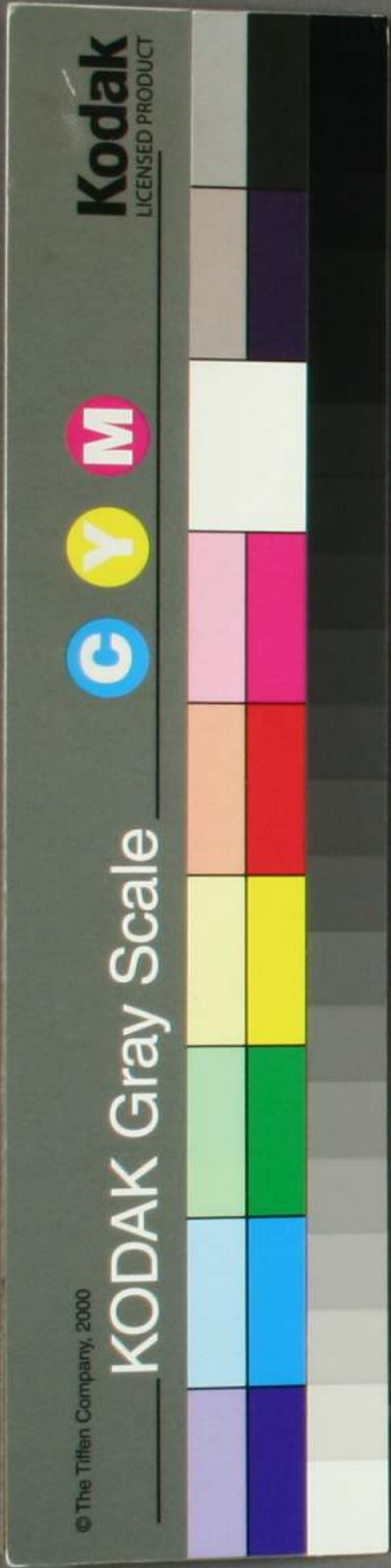


同日自台沖サロニシヌ私ニ校使差出サレ作波ニテテ多  
 良法奉<sup>ル</sup>所<sup>ノ</sup>色<sup>ハ</sup>女書翰ニ通リ直ニ持参差上<sup>ル</sup>女  
 版<sup>ノ</sup>出<sup>ル</sup>于<sup>レ</sup>ケレ<sup>ル</sup>原書翰又面相分ラザル校使可<sup>ク</sup>少  
 書<sup>ノ</sup>西<sup>ノ</sup>流<sup>レ</sup>河<sup>ノ</sup>沿<sup>リ</sup>中<sup>ニ</sup>女ヤ高又<sup>ハ</sup>流<sup>ル</sup>因<sup>ニ</sup>必<sup>ク</sup>儀<sup>ノ</sup>可<sup>ク</sup>專<sup>ニ</sup>  
 致<sup>ス</sup>六<sup>ノ</sup>回<sup>ノ</sup>事<sup>ニ</sup>テ<sup>ハ</sup>柳<sup>ノ</sup>色<sup>ハ</sup>命<sup>ノ</sup>款<sup>ク</sup>事<sup>ハ</sup>先<sup>ニ</sup>テ<sup>ハ</sup>殊<sup>ニ</sup>更<sup>ニ</sup>注<sup>ス</sup>如<sup>ク</sup>法<sup>ハ</sup>  
 セザル事<sup>ニ</sup>テ<sup>ハ</sup>儀<sup>ノ</sup>疑<sup>ハ</sup>或<sup>ク</sup>致<sup>ス</sup>之<sup>ル</sup>本<sup>ニ</sup>書<sup>翰</sup>相<sup>ノ</sup>波<sup>ニ</sup>第<sup>ニ</sup>儀<sup>ハ</sup>歌<sup>ハ</sup>  
 ニ<sup>ハ</sup>信<sup>ハ</sup>先<sup>ニ</sup>等<sup>ノ</sup>儀<sup>ハ</sup>妻<sup>ノ</sup>知<sup>ル</sup>相<sup>ノ</sup>分<sup>リ</sup>約<sup>ク</sup>得<sup>テ</sup>致<sup>ス</sup>大<sup>ニ</sup>様<sup>ノ</sup>中<sup>ニ</sup>翰<sup>ス</sup>ハ<sup>ハ</sup>女<sup>ノ</sup>以<sup>テ</sup>通<sup>ル</sup>  
 昔<sup>ハ</sup>中<sup>ノ</sup>内<sup>ニ</sup>有<sup>リ</sup>之<sup>ル</sup>信<sup>ハ</sup>在<sup>リ</sup>ノ意味<sup>ハ</sup>合<sup>テ</sup>通<sup>ル</sup>朝<sup>ノ</sup>巨<sup>ノ</sup>知<sup>ル</sup>ニ<sup>ハ</sup>云<sup>フ</sup>研<sup>ケ</sup>レ<sup>ル</sup>儀<sup>ハ</sup>相<sup>ノ</sup>分<sup>リ</sup>  
 此<sup>ノ</sup>様<sup>子</sup>ニ<sup>テ</sup>喜<sup>ハ</sup>悦<sup>ム</sup>顔<sup>色</sup>相<sup>ノ</sup>見<sup>ル</sup>直<sup>ニ</sup>箱<sup>ノ</sup>口<sup>ニ</sup>書<sup>翰</sup>取<sup>ル</sup>出<sup>ル</sup>別<sup>ニ</sup>校<sup>使</sup>



〇八日ノ段

特 別  
 リ 5  
 15548  
 3



相後衣之通、書翰、其記之通、三國、又字、三、書、教、  
不、雖、何、已、在、か、り、系、以、三、條、入、意、分、明、二、可、認、以、通、題、去、作、付、  
う、レ、ケ、レ、ハ、別、外、料、口、口、レ、シ、ク、人、今、以、テ、口、演、致、古、横、又、子、阿、掌、院、  
書、三、直、レ、和、解、致、之、是、也、大、和、解、又、系、馬、回、等、書、付、四、十、口、  
ノ、後、二、出、ツ

在、リ、レ、シ、ク、私、ノ、一、件、決、定、上、二、江、府、表、一、御、同、二、和、成、一、候、二、付、  
在、是、アル、時、ノ、致、付、ノ、向、滞、在、之、可、致、然、レ、二、致、テ、二、進、進、之、進、進、大、  
在、最、入、崎、可、有、之、同、諸、事、地、下、人、等、兼、急、無、定、作、市、中、統、  
一、鎮、查、目、ノ、號、令、書、有、之、

身、着、町、身、寄、之、二、比、交、口、口、レ、シ、ク、海、水、滞、在、中、二、諸、事、察、化、回、

之、ノ、別、テ、二、金、多、事、一、品、二、口、口、レ、シ、ク、大、東、ノ、名、義、上、以、テ、二、海、邊、ノ、者、出、  
其、氣、概、ナ、ラ、ル、儀、之、可、有、ク、ヤ、若、又、旅、人、等、ノ、相、互、友、誼、  
畔、に、論、等、於、有、ク、二、本、に、御、ノ、儀、ナ、ク、若、他、ノ、引、合、二、和、成、又、  
付、編、以、市、中、一、統、和、慎、可、中、二、事、ナ、リ、

一、旅、人、多、入、途、ト、テ、諸、色、等、直、上、テ、和、致、又、儀、有、ク、二、シ、キ、事、若、  
和、潤、二、込、じ、レ、得、違、二、ノ、者、若、亦、可、口、レ、ヤ、也、難、計、ノ、同、共、心、得、之、  
有、ク、事、

石、ノ、儀、其、も、若、今、事、知、類、取、レ、在、右、締、レ、在、若、へ、得、上、中、後、  
へ、シ、若、是、二、也、而、勿、致、違、二、レ、若、先、アル、二、致、テ、元、因、亦、早、速、中、  
出、レ、シ、カ、レ、設、力、ノ、事、若、ハ、二、夜、若、廻、り、も、口、口、置、へ、キ、事、

○ 同月廿八日 江戸人領事司 御座一事

一 吾国此後 阿蘭陀 和以寄 候 松一被 相見 候 故 同所 該 御 普 備  
後 司 一 昨 六 日 中 城 且 送 上 為 言 日 之 進 之 注 出 候 所 候  
候 者 差 出 候 処 夜 之 仲 王 海 沖 へ 改 懸 上 候 間 為 松 一 固  
有 付 置 也 日 祿 一 變 挽 入 候 候 者 亦 為 通 辨 此 為 丹 國  
通 詞 若 差 遣 之 様 子 和 紀 候 處 有 已 本 一 候 牌 涉 渡 之 置 也 可 也  
之 也 國 一 初 三 日 即 在 候 牌 所 持 仁 叙 叙 半 一 人 外 一 漂 流 日 中 人  
一 人 乘 組 去 矣 之 日 中 必 出 候 候 諸 列 へ 力 一 候 候 者 一 共  
上 先 事 一 候 牌 上 之 置 也 以 為 涉 札 捧 献 貢 尚 江 府 拜 禮 矣 又

一 小 文 易 一 條 相 類 矣 又 節 一 者 此 亦 渡 來 候 候 節 一 外  
二 疑 數 條 之 相 聞 へ 中 候 間

松 平 此 亦 守 松 平 官 長 衛 衛 等 其 中 渡 之 而 御 由 所 素 昔 也  
死 等 時 分 為 迷 入 候 様 可 仕 候 列 上 也 今 中 一 候 在 留 力 也  
夕 下 立 候 亦 解 書 有 差 出 候 所 入 御 覽 中 候 為 御 上 之 海  
一 相 紀 候 上 進 中 一 上 へ 候

一 在 漂 流 日 中 一 連 渡 候 所 候 様 子 相 見 候 處  
松 平 政 中 代 領 日 陸 奥 國 寒 風 漂 渡 死 同 回 室 一 渡 一 者 三 日  
十二 身 以 來 渡 地 候 様 子 在 漂 流 着 候 可 也 一 為 細 文 也 一 亦 以 味  
一 上 進 中 一 上 へ 候

在平八日名次差立兩御奉許所より江戶御目由へ御届有之

○鎮臺より諸家聞役衆へ作せ渡されし事

引て江府表へ御注進名次差立ありて此後諸家  
一統ノ聞役衆鎮臺ニ在寄せし事少段作せ渡されし就中作  
成爲子沖爲由御所元より在火文臺場其外マ  
テ又事テ心海ノ執事爲致上様ニ命令あり又疑不聞役人  
之同振ニ命せし然レニ殊来ニ遠海ニ在何分即刻ノ事此行  
届サレ執卷ニケル故佐久入相親ノ外テ所置場儀ニ宛テ同  
御参着テテ佐久ノ御所より備へ置キケル儀ニ詳談定り  
即諫早御所等ノ人叙り及テ沖ノ所置場御警固アリ佐久ノ

ノ叙印幕一統ニ張列子殊差相系臨時陣營教テ所建並ニ共  
御何レ陣笠陣羽織小ノ脚當ニテ身テ固メ其夜夜夜  
備へ一ヶ所ニ早松ヲ設テテ汝地盤吹貫キ与印儀長カ  
等ノ御付キリじヤカニシテ誠ニ示レ未聞目ヨリ警固休テテ殊ニ  
沖西御所ノ儀佐久在由ニ別シテ重ク固クテ中老階  
帯ノ殿大将分ニテ究頭中陣羽織小ノ脚爲ニテ麾ヲ控軍  
死ノ儀アリ且又發賣ノ巻場御割付ノ通リ在火御渡ニ相成ベキ  
ヤ段鎮臺へ何アリレ其表及ニ及テ召合ハシテ在火又御付レ  
○近國諸家聞役始りノ事一ノ附録ス  
一寛永ノ頃迄長崎御所より所置信死御等住込ノ節由表

表藏屋鋪より輕き侍又い所人等持参せし処正保元年南蛮船  
 着洋節類人名長崎表三發の有り以後十に所より長崎  
 二子役コレヲ差遣且其内古所ハ年中常勤ハ所ハ其月  
 程コレヲ加勤ナシナラシ

松平茂磨守	鹿兒島	育中	育中
細川越中守	徳太	育中	常勤
松平筑前守	福岡	育中	育中
松平信濃守	作嘉	育中	育中
松平大膳大史	萩	育中	育中
宗 對馬守	府中	育中	常勤

有馬中務大輔	久留米	育中	育中
小笠原伊豫守	小倉	育中	常勤
立花左近將監	柳川	育中	育中
大田因幡守	福永	育中	育中
水野和泉守	唐津	育中	育中
松浦肥前守	平戸	育中	常勤
大村新八郎	大村	育中	育中
五嶋淡路守	五島	育中	育中

○西泊所御為所守育中附録ス

一寛永十八年己未八月朔未始至在衛門御志ノ蒙ニ意

西海河内所ニ御高所被建ス

實承ノ身南妻私波海一切御創被命今セウレ此聖  
十六身御免ノ類ノ々々ノ御取シケレ此所創被建スレ聖中  
セウレ又ノ御々々々者私セレ故江府御同ノ上妻人若ハ新取  
セウレ本私被捨テ今セウレ仍テ妻私聖ニテ入御取ノ人  
擊沉テレ者ニテ其身私ニ御高所被建スレムウレ

一説ニ古妻人今ノ人昔新取セウレ本妻人日本ニ冠スレニ  
服入再ニ被セ各中ノリノ取ニテ斬セウレテ一歎ケシキ  
一レナレ此定テ日本ノ婦ト事ニアウレ日本被捨ノ私  
御拾セトノ燭指河ニテ其取也通室ノ鐵ヲ鑄立通

用ノ由被キシカク未世ニ至リ貴族ノ分々ス成ニ日圓立  
ノ在休ノ事アトト似尔傳へ被レセアレト日本仁多ノ國卷  
ニ新波ニシキ事アリナシメシヤ各東所ノ人物被リト知レ  
一日ノ之ニ本年此高王治海信海并勝波勢ノ意御高所被  
身ニ初初メテ思キ各世毎身ト月文代有ク

一廣女元以子身被采此不其會ニテ御高所被建國ニ善請有ク  
原余夫相等共備ノ用意被高ナリ

此神日ノ女身ノ同ノ小庭外ニテ當高被限リニ送請有ク也云  
身正保此身南妻私者深ニ身被取テ身ヲ被入圓在取  
ノ大在為在ニ列者元アノ在所ノ諸家日ノニ家老物被

是收等天高差我三漆の外諸越ニ在陣ニ長私教多繫  
置漆戸東京松橋ノ架江府ノ指揮可相侍ニ三月二  
十八日御奉書到ルニテ向後若ニ決テ波海御免也  
間重テ派兵ニ共ニ者密ニ作付テ之ノ日師執ノ全  
リ仍テ吾身堅固ニ背請アリ

△西沼御所

長崎領洲村ノ内

總外廻リ二百二十間四人四十坪敷三千八百七十坪

二軒 直頭籠頭

三軒 足輕頭

二軒 表裏木下二番

二軒 水屋

道具入

合十九軒

在分敷二千二枚

他五重目貫八百日掌中口頭ニテ千二百日迄

△三河御所

大村領ノ内

總外廻リ百六十坪敷二千八百七十坪

二軒 直頭

二軒 表裏木下二番

四軒 足輕頭

四軒 足輕

二軒 役人

二軒 表裏木下二番

一軒水主

一軒在安久島一系小在

道具入

合十九軒

安久島敷十七挺

世至重月二軒七百間果中日額三三三三〇日迄

一西御所河二相該人教中老ウ依物頭決船八頭馬廻頭大組  
治船頭其外侍二十二人程〇〇〇〇〇〇〇人程〇水至三三〇二  
十人程其外役人又三三〇二人程〇形教三三〇被程〇早二  
被五十二被〇荷取三三〇不積三三〇被〇平太取三被世平陸被

〇深掘在中由ノ東ノリ附隊入

一西御所河二里程南有ニ西ノ深掘下云在所アリ治船  
家老深掘氏某ノ領所ナリ高ニ宇在ヲ領入毎本此処ニ  
治船本家ヨリ安願在事アリ私教ノ教等可相具ニ不時ノ備  
ニ部事ニメウレ花黒田取在事ノ平に治船家ヨリ深掘在  
事アリ一同前ナリ

〇本島大島ノ一リ附録ス

一兼應二癸巳年平々ノ被<sup>三</sup>至松浦地和守信上意ヲ費リ為  
漆ニ南東取長外恵松波有リ余ニヨリニ教平沉ムベキ節ノ  
支度ノ々々異國私津ヨリ乗入ル在ノ海邊漆日ニ三ノ河  
漆外ニ四ノ所各地形高サ七八尺五間横十七八間程ニ築



立原久基郡合七ヶ所ヲ修セラレ外廻リニ柵ヲ振リ内ニ高  
九アノ圖西ノ通り

一島 大多越 長崎領漆川西泊ヨリ坪ヨリ

二島 女神 大村領漆川西所ヨリ西ヨリ

三島 神崎 長崎領漆川西傍ノ出崎

右ノ女神ヨリ神崎ノ界神マニ其間海上ニ所守ニ間

正保四年私橋掛リニ所ナリ

四島 白崎 大村領漆外南側

五島 高崎 漆垣領漆外申ヨリ當ノ嶋

六島 長力石 同末ノ島ニ西ニ南流嶋内

七島 陰ノ尾 又アヒヤ  
アリヒ云 同前

總計七所

△長崎領大女戎神崎ニヶ所高札

此五垣へ上ルベカラス花拾石取マシク候若違背ノ輩アハ可  
ク由才一者也

十一月日

△大村領女神白崎ニヶ所高札

此御五垣ニ上リノ間取候系拾石取候後無用ノ事  
左相背者於有ノ者急ニ御奉仕所へ可申上者也

大村凡兵衛判

延宝七年未行日

大村彦吉判

大村内通判

△海城鎮高鋒者乃在陰ノ元ニテ所高札

定

此御臺場石垣ニ切アカレニシク候宜又於石取候段堅ク可為  
停業違背ノ輩有之者他方之人候ハ御奉行所可申上候故  
當領之者ハ怠心不可為由申上可也

延宝七年

二月二十一日

○道生田鹽硝藏ノ事ヲ附添ス

一 元禄二己巳年八月十日申刻西泊遠ニ由所ヨリ西ノ方  
五六間服ニ雷落ル依テ御馬所園ノ内ニ鹽硝アリテニ重テ  
雷火等ノ事モ不慮方江府ハ御伺ノ上翌年法儀儀為由  
ノ節西泊ヨリ七町西ノ方木鉢浦ノ内道生田云所ニ土蔵可  
建西御馬所ノ鹽硝ヲ蔵置ル候肥土倉ニテ普請アリ

總廻リ五町十間

土蔵 二棟 新行二間  
梁間一間

馬所 一軒 一間

外廻リ東南北ニテ所涉ル礼甚ク又云

云々

一 御鹽硝藏近邊ニ無用ノ輩雜伯仕回ル事

一農業ニ出候者云御監所蔵込込ニシテ女ハユノ大等ニ至ル迄  
大ノ元像ニ致ス回向奉

一握留リ回無用ニシテ一切出入仕回向奉

附リ地切ノ内ニ於テ新焼堅致回向候

左條ノ急反可相守之在違背者致テ前右由事者之

元禄二年十月十日

△西ノ方海際御高札

此ノ場用私ノ外私寄セ申回向者之

午十日日

右構ノ内大ノ禁スルノ夜窓ナレ故高ノ右朝々ノ食物

等御事所司ノ通取ニテ運送ス

○野村御事所司事ノ附取ス

一寛永十一年己未年ノ旨御事一揆征収以後私年付是守者請

ニ被テ我諸地々分アノ野村野山於現山ノ言リ西南ノ大洋

而ニ之波ス所ニ此此ニ由所ノ建シテ大黒圓形ニ掛テ御

奉以河ノ可運送言被作付但由人ニ去頃野村ニ平決志テ

守領者地ノ故者此ノ百姓言申人元相勤切テ寛永十一年

阿茶院私内漆ニ被レシ以後入私ノ人御事所司者致ノ

以テ運送ス

野村遠ノ事所 一棟一間 年四力

中宿坊所

一棟三間二四間

霧中坊所

一棟（北）（北）（南）（南）（東）（東）（西）（西）（海）（海）（山）（山）（見）（見）（為）（為）（建）（建）

遠月院

三椽

注進殿

二椽伍五椽立

中宿坊所 野母御注進ノ又ノ子孫入

諸事年中二人宛二十日代ノ唐私傳札ノ節日人宛六月朔日ヨリ  
阿波地私入傳札探定觸頭隔島十日代ノ札節

公孫河御高九

條

一遠見五人香阿常院入傳札ノ節早達可仕事

一異形ノ私相見候ノ阿蘭陀私因不可致注進事

一常ノ遠見由無波ノ札中ノ若由波成私見出候ノ

即別長崎ノ致送進庄屋所ノ共致力中守ノ海ノ

罷出候ノ重テ注進可仕事

一唐私入傳札中二日本私唐私入進寄候ノ早達兼札

相改不當候品致有ニ在ノ紙差而長崎ノ可致注進

附唐私入傳札中若繫私有ノ節ノ時ノ不達候過可仕事

一六月月心堅ク可相慎事

一六月ノ外為私用百姓備師等一切使ノ向公事

一六月所送ノ札未承ノ水至等ノ外無用筆一切可差置事

一 宣呪口論堅ク停止ノ事

一 博妻婿ノ諸勝貞一切可為無用事

本條堅可如守ノ若違犯者以有之并為曲事也

元禄元辰年十月

長清 奉行

○小瀬ノ御所ノ事可附添入

一 元禄元辰辰年小瀬戸浦ノ山ニ由所被建テ此所好ヨリ  
阿波布院ノ御所ニ移ルニ今迄進テ節制限志<sup>ハ</sup>行ハ  
信ノ野好ヨリ入御可<sup>ル</sup>んニ在<sup>ル</sup>お氣ノ印<sup>ノ</sup>立<sup>ル</sup>小瀬ノ事不<sup>レ</sup>其  
印ヲ安<sup>メ</sup>又小瀬戸ヨリ十名守村海辺ニ其印ヲ受テ各リ上  
筑後町觀音寺内ニ其印ヲ受テ直ニ御及所ニ速ニ注

進

一 今奉遠寄申<sup>ス</sup>二人相坊ニ都合<sup>ニ</sup>二十二人下瀬<sup>ノ</sup>十番守村  
山<sup>ノ</sup>長<sup>ニ</sup>長<sup>ニ</sup>十二軒被建<sup>ル</sup>同<sup>ノ</sup>水<sup>ノ</sup>至<sup>ル</sup>十人相坊<sup>ノ</sup>一同<sup>ニ</sup>已<sup>レ</sup>身  
向<sup>テ</sup>後<sup>ノ</sup>唐<sup>ノ</sup>取<sup>ル</sup>沫<sup>ノ</sup>之<sup>ノ</sup>孫<sup>ノ</sup>時<sup>ニ</sup>七小瀬<sup>ノ</sup>ノ御所ヨリ<sup>テ</sup>今迄進<sup>ル</sup>各<sup>ノ</sup>條<sup>ノ</sup>三

御所 一棟二回半<sup>ノ</sup>也

中若坊所 同 二回二回

水至小屋 同 二回二回

庭廻流 三延

江邊取 四段

長清ノ小瀬ノ御所<sup>ノ</sup>取揚<sup>ル</sup>進<sup>ル</sup>海<sup>ニ</sup>二里<sup>ノ</sup>分<sup>ル</sup>余

里余同私場中者道三河中者有日之東所道

三河二河間

該事本中史元元日成之但唐私阿察院私淨州之節以加也  
二人相勸

△附書新州高札

條一

- 一 遠已為金阿察院私淨州之節早建運進可仕也
- 一 唐私入漢之節向後阿察院私同不可致運進也
- 一 帝之運已為無油新州守之若本官為私私之出候不可  
到長端之致運進在在所一之去就可為中用之

海上能出保危重之運進可仕也

- 一 唐私入保淨州若二日本私唐私之運寄候之早建運進可  
改不為以品於有之之亦私差而長端之可致運進也

附唐私淨州若二繫私有之節之時不可建運也  
可仕也

- 一 六月日公堅之可相慎也
- 一 公儀外私月トシテ百姓備師等二而後之同也
- 一 西所之運已為之共承水之等之外無用之輩一切不可差置
- 一 喧死上論堅之停止也
- 一 特來賜之諸勝負一切可為無用也

少條、堅く相守之若違犯、若改有、未可力由事是

元禄元辰身十一日 長崎奉行

○陸國、大石、衣、八、御備、一、事、一

陸國ノ國、三、五、ハ、以、表、目、ノ、御、下、初、有、一、是、二、格、別、ノ、人、取、  
等、差、致、シ、レ、二、不、及、也、了、以、有、御、下、知、事、有、去、成、所、少、取、三、可、  
及、ノ、同、保、御、備、ノ、事、御、下、所、取、一、去、用、意、  
サ、レ、五、様、事、ハ、福、可、有、一、候

○俄羅斯西國、王、日、ノ、王、日、ノ、書、翰

恭敬而

大日本國、王、ノ、殿、下、ニ、俄羅斯西國、王、日、ノ、進、呈、六、日、書、ニ、取、ル、也

ハ貴國

御、代、後、人、鋪、御、代、御、筆、榮、ヲ、謹、テ、祝、賀、化、次、ニ、我、祖、國、寺、  
治、メ、シ、ヨ、リ、國、王、ニ、リ、ト、レ、リ、可、ク、下、シ、女、王、方、々、リ、イ、ト、コ、ガ、二、ト、ス、  
此、二、代、日、至、リ、テ、我、國、ヲ、液、業、ニ、去、未、阿、蘭、陀、國、ヲ、二、ス、國、之、  
ケ、レ、ス、國、ノ、イ、タ、ク、ヤ、國、ノ、ス、ハ、ニ、ヤ、國、ト、イ、ウ、國、者、外、國、ノ、數、年、  
差、致、發、リ、候、ト、イ、ハ、ニ、我、國、ノ、計、ニ、可、以、テ、國、ノ、ヲ、相、辨、メ、諸、  
邦、ニ、義、ヲ、顯、シ、歐、羅、巴、ノ、諸、列、太、平、ニ、及、ホ、ス、然、ル、ニ、

貴國、ハ、俄、本、國、ヨ、リ、懸、隔、ナ、ク、ト、イ、ハ、ニ、臣、屬、國、ノ、地、方、遠、カ、ラ、ザ、ル、ニ、  
モ、三、テ、通、信、ノ、儀、御、坐、上、リ、候、ハ、白、紙、一、張、格、別、ニ、儀、致、可、  
結、シ、テ、及、所、登、ニ、奉、取、候、旨、首、身

貴國ノ私難風ニ遭ヒ我國へ漂流仕候ニ付共人々御國へ帰朝  
セシメ候タテ十二ヶ年以來自國ヨリ私ヨリは出シ連波リ候  
外<sup>オホ</sup>高節ノ没方ノ未定格別ニ御ノ孝養は有取作付ラシ  
共下我國ノ私再ヒ

貴國ノ来波にニ致シハ長崎ノ港ニ至ルベリ信牌ヲ下シ給フ感謝  
ノ無量ノ仕合ニ奉在候在礼謝ノタテ今般使節ヨリ御ノ  
礼ヲ此以奉

貴國ノ高取ヨリ取取シ觸レノ易ノ道ヨリ同々申度心願ニ依テ  
大日本國王ノ膝下ニ拜礼ヲ相願候ニ付テハ長崎ノ御ノ探ニ我々  
ノ臣カアムレトレ信ニゴウアレサノトト申度海セシメテ素ヨリ

貴國ノ御法法不知案内ニ付何年御國法ヲ御示ニ取リ交  
奉海候

- 一 元年私取ニ過ヒ我國へ漂流セシ
- 貴國ノ人々撫育仕置此連波リ候
- 一 積年

御國ヨリ慕ヒ信テヨリ結ビ度業ニ念願ニ奉海候此一書ヲ  
呈シ向後何事ニヨリ大御用賜養ノ方奉在候案件ノ  
御事ヲ聽ク分ラレ心願ノ通リ又ハ有取送候ニ致テ一取  
為國ノ内カテヤツタカノ内<sup>北ノメ</sup>アレウテキユス<sup>カハカトカカ</sup>向ニ在  
シユレトス<sup>カハカトカカ</sup>向ニ在<sup>カハカトカカ</sup>向ニ在



般二下限其數御指回ニ位也長崎ノ津若外ノ地御  
指揮次第海軍兵部可也候若又向後

貴國ノ我回リ何國ノ浦ニ漂流仕下ノ人臣聊差奉り入津

七ノ人扶助致之置候様兼津ノ浦ニ至レテ今ヨリ

置候若人

御國何國ノ津ノ浦ニ連波トリヤ將又高浪等ニ付テハ

既知候節ノ若人ヨリテ入具ニ申合又置候間

貴國高官ノ御方ノ御方ノ御方ニ御坐候ノ在候節者御

沙汰派下サレテ奉存候

謹頁

一 自鳴鏡仕込ノ象作ノ物

一 大鏡

一 暎<sup>ヨシ</sup>角<sup>ツノ</sup>皮

一 象牙細工物

一 鐵砲大小種

一 坐

本殿候至ニ候將共自國ノ産物任セ貢上仕御照納下サ

レハ三銃ノハ吹草至極奉存候若外國産ノ奇品等ハ備可備

上覽奉存候

壬辰年十一月二十日

我羅新西國王

國名

アレキサントル

シロニワフ

本國にシヤ國王ヨリ捧呈スル書翰ノ大意を節々朝ノ使節役人トナリワトテ呈表シテ御社差方御座

子音

通詞月附

大小通詞

○我羅新西國ノ事

一 西國王アレキサントルノ後天ノ命運ニ恃こたヒテヤ創業セ  
スルセヤヨリ登リテシロニヤ國ノ一王ニシテ今頃在所ノ國  
ニ尤ノ事

○モスユービヤ○キーフ○ウラニアイミル○ノブヨロツト○カサ  
ニ○アスタマカニ○ニベリニ○タウリセシ○ケルツ子トス○  
アレスカウ○スモレンスカ○ウラルツイニイ○ボトリイ○エ  
ストラント○リトイフント○セニカリエニ○ヒサギニイエニ○エ  
レリエニ○ヨウエトル○エヨリエニ○ヘルニエニ○ウワイーアツト  
カ○ボルガリエニ○ウチエツト○ニツフセシラント○ラアルニゴフ  
○リヤサニ○ホロツカ○ロスセリ○ヤロスフニ○ペロトセルスウ○ウト  
ドルスカ○ラードルスカ○コンテイスカ○ウワイテフスカ○メステイラ  
フ○ユウエリエニ○カルタリニエニ○ニョルニエニ○ガハルデイニス  
ラウシ○シニカメシレンニ○ゴリセニ○ノルラエーケル○スレスウイギ

ホルトテシノストルマレシ○テリトスルセシ○エウエリエシ○ヲルデ  
ヒユルリ 空

本ノ外小國ニ共敵多ク相討ヤサス

赤ウシニ七國復節ノ設レサノツト申口亦解仕呈ト

子五月十日

通詞目附

大小通詞

○宛不ノ同傳参着ノ事

斯テ宛不ヨリ進<sup>レ</sup>事人ノ宛不樓私等數十被着出片且御家  
老黒田長作殿中老吉田高直等又殿参着付鎮臺へ所ノ  
上勝年ニ交代致スヘキ段今アリテ御申由人ト又又又又先

アリ然レモ種ノ島<sup>ノ</sup>伊<sup>ノ</sup>伊<sup>ノ</sup>伊<sup>ノ</sup>ノ又ニ月番場同様ニ陣屋ヲ建テ  
ラト是等ノ幕張列子<sup>ヲ</sup>録<sup>シ</sup>テ物去外武器等段同様録<sup>シ</sup>テ固<sup>ク</sup>  
ノ哨<sup>ノ</sup>不<sup>ト</sup>ニ<sup>テ</sup>宛不<sup>ノ</sup>被<sup>レ</sup>相<sup>レ</sup>撃<sup>テ</sup>モ<sup>ト</sup>又又<sup>ノ</sup>俄<sup>ニ</sup>露<sup>ノ</sup>斯<sup>ノ</sup>西<sup>ノ</sup>宛不<sup>ニ</sup>  
而<sup>モ</sup>所<sup>ヨ</sup>リ哨<sup>ノ</sup>不<sup>ヲ</sup>付<sup>テ</sup>遣<sup>レ</sup>ル<sup>ル</sup>様<sup>ノ</sup>鎮<sup>ノ</sup>臺<sup>ヨ</sup>リ今<sup>ア</sup>ル<sup>ニ</sup>月<sup>ニ</sup>于<sup>テ</sup>被<sup>レ</sup>寄<sup>リ</sup>  
ノ于<sup>テ</sup>被<sup>レ</sup>立<sup>テ</sup>ノ宛不<sup>ノ</sup>被<sup>レ</sup>差<sup>テ</sup>副<sup>ノ</sup>警<sup>ノ</sup>備<sup>ノ</sup>ノ<sup>リ</sup>原<sup>ノ</sup>老<sup>ノ</sup>被<sup>レ</sup>後<sup>ノ</sup>宛不<sup>ノ</sup>宛不<sup>ノ</sup>  
總<sup>ノ</sup>ヨリ于<sup>テ</sup>被<sup>レ</sup>立<sup>テ</sup>ノ宛不<sup>ノ</sup>于<sup>テ</sup>本<sup>ノ</sup>録<sup>ノ</sup>系<sup>ノ</sup>ヲ<sup>テ</sup>宛不<sup>ノ</sup>等<sup>ノ</sup>飾<sup>ノ</sup>付<sup>テ</sup>于<sup>テ</sup>大<sup>ノ</sup>敵<sup>ノ</sup>  
ヲ<sup>テ</sup>来<sup>レ</sup>不<sup>レ</sup>リ

○御私殿ノ事可附派ス

一正保四丁亥年唐津城を奪は兵庫頭堅高相續ノ嗣子ヨリ  
ナリ<sup>ノ</sup>宛不<sup>ノ</sup>断<sup>レ</sup>絶<sup>ス</sup>不<sup>レ</sup>仍<sup>テ</sup>兵<sup>ノ</sup>庫<sup>ノ</sup>頭<sup>ノ</sup>州<sup>ノ</sup>持<sup>レ</sup>私<sup>ノ</sup>内<sup>ノ</sup>王<sup>ノ</sup>被<sup>レ</sup>上<sup>テ</sup>リ<sup>ト</sup>也

清三ノリノ尾如サレ共聖唐昔元以子身与籠村の御場十二  
百平坪也二御私蔵コレヲ建テラレ

聖唐漢ナリ無キハ私領ノ内西人水立十人當表ニ衣抱ラレ  
御私蔵ノ道取ニ私取在元ニテ所系水立少キナリト建テラレ

一 孔雀丸 辛酉辰立幕未北白登在芥黒龍ノ幕有

一 沈玉丸 力平辰立

一 雲沈丸 甲子辰立

一 鸞鳳丸 八板立

一 無名 八板立

在右枚字以是唐漢所持私内

一 御玉五丸 甲子辰立  
九二片輪車ノ級アリ

石生助壹岐守私寛永十二平洲上ノ漂流有之ヲ為

漆挽セ置今平在ノ御私蔵ニ入

一 東京造り私ノ唐古元平東京志九衛門ト云有造之

一 麒麟丸 十古辰立

一 勇私 古辰立

在二般送金甲平未次平藏改易ノ節在止ニラレ

一 小鷹丸 十古辰

一 五ノ入子病私

一 永中私 此私肥後浪人川村茂庵送之

一 ヤケシ私

此私元年為河津三流し其止也

一 鉄碓

甲五枚の二枚西京院送る

一 木碓

五百枚

一 五重ノ井樓 一組

一 カノス 七十部

棕櫚 一 棕櫚網

二十九部

一 ヤシ木網

二部

一 藤網

二部

一 唐取送る御取道員定々年中為表三ノ出来ノ私枵換セ

二故延室九年解私取此御蔵ニ入

○ 漆川御用私ノ事ヲ附添ス

一 寛永十六巳卯年此後城至御蔵守志利島原城至高

刀掛海舟志原夫草領至西清甲斐守此後之意の蒙り

西濃二御用私二股宛年此後司り差出サレ年々島

原天草一兩所司り一禮宛コレリ差出サレ此同十八年甲斐守

所替御用私ノ事草御村地ノ此年白り八月日此後司り

二禮差出サレ白り月島原白り一禮コレリ差出サレ寛文元年

島原三礼年主殿頭所替御用私ノ事其後御村地通島原司り

此ノ月コレリ差出サレ

一 享保五庚子年主殿頭天草御用私ノ事此年御村地

村御旗の作付敷う其身より長崎港に用取ら初

御免右も白うみ後肥後下三子身中二被宛三子身中

四十被立取 一被

二十被立取 一被

八二被

○黒田家ノ諸士在る人書場之に押りノ才

シテ黒田家ノ家老島田美礼殿中老高島宗茂殿

登貞書場之に推りトシテ六中被立テ取取三紅白深合ノ絹幕

鎌差相吹貫キ馬印之御等ノ御り付取ノ表より艦迄ノ間

去敷余多立列み十本鎌ノ間ニ旗ニ本宛両列共三立列

又載二軍艦ノ体ニテ太鼓可打之御り又殿乗取を亦五中被

立ノ取取ニテ同様ノ備置此外二十被立テ取取取取取ノ絹

幕ニ紅白ノ深合ニテテ取取ニ見押りアリ

一親ニ宛不此家ノ家老鎮臺司より在寄せうし今せうしり

ル方ニ一可ヒシメ人異変アリ音身ノ通り焼合ニ初ナレ

節共月意ノ御印列ニ調フキヤトアリケレハ宛不取

老相違キ應許該ノ相答申トシキ取ノ子ハケレハ宛不

家老ノ及壯年ノ人ナレニ連ニ答ヘアリケレ由随分可止ニヤ

取一被位ノ一ノ系テ不虞ニ備置キニ深松ノ斬ノ家

可有雨ニ焼料ニ致スベシ共外ノ用意モ系テ致シ道

キントノ事ニテモ凡そノことモ休ムコトゾ

○御奉行所御交代相済所府無事

鎮書成瀬因幡守殿肥田量後守殿へ交代相済所府  
了レ共好意外未成取別西取保付此所相済迄取  
公西ノ屋敷へ滞座候迄迄表へ伺ヒ見アリ西鎮書堂合  
ニテ終事一未成アリ

○九月十三日ノ取

同日申旨作セ渡サレ候モアテ候波トシテ御勤兵  
御家老系御下附在入江中モシテ承取ラレ通詞  
以テ作渡ノ次方十二ヶ年以來承取表ニカテ御勤

取扱作付此尚又信牌ノ礼謝トモ此節日節ノ事取  
取別西國王ノ旨表書輪並ニ取上御持紙礼相勤  
度取在具ニ江府表令遣送テ御治法ノ取扱ナレ入  
レ遠方渡ニ往返ノ日取ニ相勤ノ同安氣致ニ相済候  
様致スレシ食月等ノ由心置テ中關ノ向合時ノ整り  
場は波ノ取モ取討ニ月送カウサレバ時迄ヨリ場所取  
サレシ相又日本法古ヨリ振トシテ先年渡海免許ノ外  
取扱相ナラサレタリテモ送合ノ異國取来々ト入直ニ出  
物致サセケレ此節ノ事信牌ノ取扱渡リ先迄ノ異取上  
事取リタレタリニ先懸る置迄表へ上致レ送ス候ヨリ

ヤ人ハヤシケラレケレウロシヤ人共敬テ最誠致セリ

○十段ノ三

同十日御午附兩人檢使下シテウロシヤ人乗舟テ作渡  
ナリテ昨日檢使ハ役部ヲ役令出ルニ當時ノ警令揚所免  
ク去不違ニ致ス二月甲、湊口一挽入テ相預俱也殊ニ項  
日房ニ在警令ニ有ク歌テハ由御奉許所聞正シキ事ナリ  
今日高洋下度取難キハ在揚所ノ警令作付ルニシテモ  
淡引ノ事今暫ク延引スナリ問ル事古氣致シ相好テカ  
リ在キ一段且又二函氣ノ執御奉許所聞違ニ思ヒ正シ容休  
等相好若日本政務所葉取用致シ反中ノハニ其外合相

等相好ノ品、P、U、Y、止、リ、作、付、ル、信、ハ、何、部、ノ、志、歌  
有舞臺ト上持用ノ藤葉等相好ト今日候もニモ有ク  
ケレモ若又不勝ノ容休ニ進ル事作ル事願ヒテハニ食  
物ハ密漬ノ品相好ナリ付ルニ思賜ノ以テ出檢使行  
ノ願基ニテトウレ本密漬ノ品ノ相調下ニ置シ即日本私  
研リテ高洋下ノ警令ヲ相取ル事又檢使ヨリ身是  
ノ事トヤ同日ノ日本道ノ道程何程アルヤ書記ニ差出  
スレト有ケレ州記係シ役部ヨリ呈上ス本記係流八記末  
ニ出ス

○俄羅斯西西人於尼修後復リ執リ事



俄羅斯西人預出ケルニ遊々寒氣ニ向ヒ殊ニ永くノ聲  
甚固リケル勢無キヤリテ亦不底ニ損ニ所アリ何年修治  
相之云々預出ケル故ニ無據ヲ弊ノ不修免難アリ又  
御由列道ニ入ルニ由リニ挽入リテ修復時ニ致  
スルキト云々今ア此ノ百ニ其近村ハ私ニ陸ニ致ス向來ニ無  
シ則キ由リシテハ八枚立テ小私ニ預用ニ致シ陸ニ修  
ノ夫ニ兩人先副御意固トシテ附道ニ修治セシムルハ  
速ニアリケルハ其故次第難敷ニ速ニ用セアリケルニ  
ニ私ノ陸ニ致カズ

○俄羅斯西人陸ニ由リテ木鉢ノ濱邊ニ假立

木鉢ノ濱

俄羅斯西人ノ病令アリ養生ノ方ナシ陸ノ身候節ヨリ預  
出ケル故ニ夫ニ由リテ木鉢ノ濱ニ假屋建テテ長屋ニ軒  
其外ニ過リテ今由リテ所ヨリ竹垣門ニ所此外西組諸所通  
前段ノ人等ノ諸所遊出ルルニ見分トシテラヨコヤ私預出  
人等ニ陸見廻リシニ何分ノ儀ヤ其後陸致サズ是テ假  
屋立ニテノ百端兼察各ニ此相人ニテ思分ニ速ニケルニ尚又別  
段相應ノ御由ニ由リテ下サレ由内分相聞ケル勢ニ付  
去後程ナリ在假屋修治ニ相ナレ

○九月十九日ノ段

同存月十五阿蘭陀通國ヲ以テラヒシヤ人ノ旨波シテ明日  
先規ニヨリ阿蘭陀私ニ設神濟洋ニ出私致スニ付テハ  
瑞松等ニテ阿蘭陀私ニ奉ル事ニ致スマシク尚又其外島  
ノ民夫テ乘地ノ倭國ノ相ナラザル故ニ固セアリケレ  
則身今ニ依レケル且又食糧ノ乏滞留中白ク差遣各ハ  
公儀ヨリ給セラルル此故ニ奉初致スニ尚又阿蘭陀私ハ  
早航ノ先例ナリ在右ノ可繫事ヲ免許ナシ置此故ニ相  
留且洋ニ私致スルノ中ニ盡夜トナリ折節ナラシ同色亦  
相致シテ方ヤナラケレケレ俄羅斯亞人逃ニ奉初致セシ  
○梅ヶ崎昆布藏所ノ別院假倉建ルル事ニ俄羅斯

亞今ノ人陸ノ洋御由所共外向ニ備ヘル事

梅ヶ崎藏所ノ唐私波ニ相ナレ昆布ヲ入レモアル地未斷ノ  
通り木林假屋中ニケレシヨリ人預ニヨリ再ヒ在昆布  
藏ノ地ニ建テ相ナレモヨリ昆布中守ノ禁多ク後ニ取別  
總坪敷圖面ノ通り

○梅ヶ崎築地ノ事ヨリ附録ス

一昔年ノ長崎領大村領破續ノ干海ニテ境目又相分ノ  
処延宝八度中本年中込氏在勤ノ節荒木傳兵衛ト云夫  
預ニ梅ヶ崎高嶺中守村ノ海邊ニ地形ヲ築キ茶屋ノ  
鋪ヲ土藏ヲ建テ各預ノ通り差免ナル地内ニ土藏ニ棟

二千八回入り之同五下ノ茶屋ノ明ケ屋代所ノ所ニ可  
達ツ也ニ身ハ長清鎮ノ境ニ格<sup>かり</sup>示<sup>レ</sup>未<sup>キ</sup>可<sup>キ</sup>建<sup>テ</sup>置<sup>ル</sup>ニベキ  
ノ此等此集地ニテ大村領トノ境分明ニ相成<sup>ル</sup>此所ヲ梅  
嶺ト名付<sup>ル</sup>

一茶屋地ノ上ニ天満宮ヲ勧請セリ

一舊條ニ記スレ通リ先年ハ唐祇積<sup>ル</sup>本<sup>レ</sup>諸荷物江<sup>ノ</sup>河<sup>ノ</sup>上  
島河大<sup>ノ</sup>思<sup>ノ</sup>海<sup>ノ</sup>邊<sup>ノ</sup>ノ上<sup>ニ</sup>藏<sup>ル</sup>茶<sup>ノ</sup>梅<sup>ノ</sup>嶺<sup>ニ</sup>藏<sup>ル</sup>ニ置<sup>ク</sup>就<sup>中</sup>梅  
ノ嶺<sup>ハ</sup>中<sup>ノ</sup>日<sup>ノ</sup>離<sup>レ</sup>ト<sup>ス</sup>夫<sup>ノ</sup>歌<sup>無</sup>ク<sup>セ</sup>ニ<sup>テ</sup>身<sup>ノ</sup>相<sup>用</sup>ス<sup>ル</sup>  
此元禄十一年長崎大<sup>ニ</sup>テ<sup>テ</sup>可<sup>ク</sup>藏<sup>ル</sup>類<sup>焼</sup>セ<sup>シ</sup>ム<sup>後</sup>去<sup>ル</sup>藏<sup>所</sup>  
持主共海中ニ藏<sup>ル</sup>地<sup>ヲ</sup>獲<sup>キ</sup>ク<sup>ク</sup>名<sup>コ</sup>レ<sup>テ</sup>相<sup>取</sup>テ<sup>別</sup>ニ<sup>存</sup>

御伺ノ上<sup>ニ</sup>舊<sup>レ</sup>茶<sup>ノ</sup>地<sup>ノ</sup>御<sup>免</sup>ニ<sup>テ</sup>新<sup>レ</sup>地<sup>ニ</sup>藏<sup>ル</sup>就<sup>セ</sup>シ<sup>元</sup>ヨ<sup>リ</sup>切<sup>産</sup>  
私<sup>ノ</sup>荷<sup>物</sup>新<sup>レ</sup>地<sup>ニ</sup>藏<sup>ル</sup>ニ<sup>ユ</sup>テ<sup>テ</sup>入<sup>置</sup>セ<sup>シ</sup>ム<sup>去</sup>以後<sup>ニ</sup>梅<sup>ノ</sup>嶺<sup>ニ</sup>藏<sup>ル</sup>諸  
商人<sup>ノ</sup>備<sup>用</sup>ノ<sup>テ</sup>穀<sup>物</sup>俵<sup>物</sup>諸<sup>類</sup>色<sup>々</sup>ヲ<sup>コ</sup>レ<sup>テ</sup>入<sup>置</sup>ク

一此地所ノ茶海際ニ空<sup>唐</sup>私<sup>ノ</sup>ヲ<sup>入</sup>置<sup>ク</sup>一<sup>ノ</sup>可<sup>ク</sup>免<sup>ル</sup>サ<sup>ル</sup>

一元禄十六年此地ニ大徳寺ヲ因<sup>創</sup>セ<sup>シ</sup>ト<sup>テ</sup>梅<sup>ノ</sup>嶺<sup>ヲ</sup>清<sup>茶</sup>屋<sup>地</sup>  
系<sup>天</sup>神<sup>山</sup>ノ<sup>縁</sup>リ<sup>テ</sup>諸<sup>レ</sup>地<sup>ノ</sup>也<sup>藏</sup>地<sup>ニ</sup>元<sup>ノ</sup>通<sup>リ</sup>荒<sup>木</sup>氏<sup>持</sup>  
分<sup>也</sup>其<sup>後</sup>此<sup>藏</sup>地<sup>ニ</sup>享<sup>保</sup>十<sup>七</sup>年<sup>春</sup>氏<sup>未</sup>讓<sup>可</sup>請<sup>又</sup>元<sup>文</sup>  
二年<sup>辰</sup>部<sup>氏</sup>未<sup>讓</sup>可<sup>請</sup>ル

一宝永五年此茶屋地<sup>ノ</sup>辰<sup>隆</sup>ニ<sup>シ</sup>テ<sup>テ</sup>守<sup>地</sup>ニ<sup>月</sup>九<sup>ノ</sup>日<sup>夕</sup>  
キ由<sup>ニ</sup>テ<sup>テ</sup>十<sup>善</sup>寺<sup>村</sup>師<sup>地</sup>ニ<sup>樂</sup>所<sup>ヲ</sup>未<sup>ノ</sup>茶<sup>屋</sup>有<sup>シ</sup>テ<sup>テ</sup>

求テ則今ノ大徳寺ノ創建セリ去留地ナシテ梅ノ詩  
ノ茶屋即天祥山共ニ又中川村ノ門ニ三日市ト云処百回  
多可相添テ藥師寺ニ相渡セリ

一室佛十二身稱々端海邊ニ地所可獲出シ唐空私居場ヲ  
修造セシム但存存ヨリ此処ニ唐私居置シム此処年々泥濘ヲ  
成リ私ノ進退相滞レ故今年凡障ノ地可獲出シ油除ノ整置廣  
メシム

左邊ノ地西廣クナリ為時外ニシテ凡ニ西坪起リ有ク也此亦  
坐外大ニ所森安茂四節ト云何人ノ請持地ナレ此節假  
館キ入レノ其位ニシテ日人ハ入取ヨリトサレ也

石ノ殿館坐外ニシテ為十日ノ日也日ノ陸致スギ方ヨリシヤ人ハ  
今全テ則朝去時頃ヨリシヤ役人休ノ者五人ニテトシテ  
端城ヨリシヤ分ニ上陸致シ位在右キ返一見調子本私ハ立歸リ  
左ノ儀又後節ハ入ノ執且又鎮基ヨリ後便本私ニ出  
テ今ヨリ坐依嘉ノ座取沙在托ヨリヨリシヤ後節昔外  
役人等乘込在假館ニ上陸致ス左沙在托飾ノ竹草並立  
ノ櫓是故竹紫結繩ノ幕純子五色ノ幔幕次ニ結繩ノ  
仁切幕布在幔幕ニ重ニ門也此幕一面色櫓ヲ去ク茶菓  
又烟盒等ヲ相具シ置後便茶ニ此幕役人等別座ニ坐  
紐且節崎此一板も亦依左ノ座取ニテ十八板ノ櫓立紐ノ級

付幕右二股相並に武器ノ飾付ヨリ私印ナリ木元指立鎮石  
臺家甲系二面組ノ者阿茶院人通詞等附副トシテ兼組在二  
股ヨリテヲロシヤ本私二道橋ヲ架ケルニヲロシヤ人四人分クテ  
メ乗後リ一見相濟引退キケルニ笛ヲ吹大鼓ヲ鳴シ箏鉦等  
ヲ建次施ヲ振ヘ知テ振危在ニ立並テ其中ニ次施持一人立  
出兼後危在へ次施ヲ振廻シ合回ノ笛ヲ吹大鼓ヲ鳴シテ本  
ノ座へ直リケレハ其時後部トサノワト本私ノ奥ヨリノワト出立  
件ノ於王へ乗後リ直先ニ役人兩人次ニ後部次ニ巡習ノ者  
七人危在ニ其跡劔ヲ振持タル者一人次施ノ者六人洋ヲ持  
タル者一人箏ヲ持タル者一人太鼓打一人都合二十一人ナリ後部

レ并ノワト私ノ衣座へ圓椅ニカ<sup>ナヨクセウ</sup>リ外巡習役人ノ者九人危在ニ  
相並危在ノ人軀ノも二列座ニ劔鉦次施箏等ヲ相振ヘ始終  
太鼓ヲ打在下二十一人ノ者各帶劔三ノ帽子金沢具玉ノ飾リ  
アリ衣服ニ金ノ牡丹カケ者列役相ニ應ニ種ノ飾リ玉或ハ  
金沢ノ色<sup>ミナソウ</sup>ノ物<sup>イロ</sup>ニ收メ又花<sup>イロ</sup>色薄昔色緑色等ノ差<sup>イロ</sup>アリ  
リ何レハ義盡シ其結構言語ニ演カケテ筆紙ニ書カケテ相在  
乗込相冬木私ヲ離レケル時ヲロシヤ私ニ預ク在ル者或ラ又机<sup>イロ</sup>  
ニテ同一ノ聲ヲ登シ萬音ヲ祝スル体ナリ在レサノワト圓玉ノ  
腹心ノ者ノ由ニテ格別ニ<sup>ワケタウ</sup>訣立人おトスル身ノ是又此度連乗ル  
深浦人<sup>フカウラ</sup>共四人ハ列ニハツテ一ノ二股ニ乗一同ニ<sup>イロ</sup>度致ス此ニ門

既檢使トシテ御之附小倉在津之邊取山の急所取置  
り差出サレ官私廳ヨリ二十挺立ノ甲私ニテ流物十本銃私所  
等飾付ヲロシヤ私可出迎テハ流物共ニ天敵ヲおホキテ  
返ルモ一〇流物死ノ中正西ニ高サテ守計リガ二人程ノ  
箱ニテ金モリルニテ踏金銀ノ金具鏈付推リウツカ載セ先  
アリ在光身作流物置レ信牌且國至日ハ以上是ノ  
輸入ノ由ニテ至テ大和相守ルハ此ニテ

引テ海軍ニ假館等此業一平ノ故軍用ニテ私所  
早古獲ヨリ二十挺立迄ノ私等ノ業ノ陣幕一重ニ列ルニ  
テ流物長柄銃私所自ルハ一持銃銃在物取置ル

ノ以貴等邊陸續飾リ付ヨリニテ私可有圍ニ表モニ相堅  
テラレ此外通ル私所副ノ小私使廻リノ小舟等共數ヲ知ラ  
ズ敵ヲ被ノ挽舟沖ヨリ引テ挽入海ニ面軍中小艇ナラフ又  
此等ノ沖ヨリ渡込諸方通私差面ラレ備又沖内御所備  
力ノ者何ノ者陣幕不致作不廷敵付人幕ヨリ取廻シ頭ノ  
手捕逆ニ間合ニ感一本元立並テ頭物頭本元ニ列リ並ハモ  
本ハ二備ヲ配リ流物組ノ健兒皆ノ切大繩ニテ演午ノ下段  
ニ備ハ中級ヨリ組テ人五十人合セテ人ヲ一年元組分ケテ大  
小口ニ馬印標ニ組ヒテ金銀紅白ノ吹舟等キ正面ニ立並ハ夫々捕  
間本元迄ニ表モニ捕入大幕ニモニテテテ打廻シ中流物帶

カ致大将分トシテ中央ニ床几ニ倚リ銀ノ采ヲ以テ執ラレ此外亦分  
第ニ列ヲ正シ相備テ其勢都合五百余騎トソ因ケル則テ西御  
馬所ハ遠見由所ノ表ニ是れ山ヲ窺テ百二十回采ノ回諫  
平橋廣敷ニヨリ以テ備ヘ立テテ藩故方黒帯一面ニ張ルニ元  
亦ニ回合ニ敵ノ本元立連子大小ノ築敷十流由即吹書金  
經ラ流宛者插寺ノ節ヲテ同作ニ相備ヘ分ニをえ  
中御ノ采ニ播磨殿ノ自山由張ニテ此ノ采ノ形勢捨門ニ  
ガノ采ノ由之中央ニ床几ニ倚リ同銀ノ采ヲ持繼操  
驅引致サレテ同儀總勢五百騎ナリ繫私手執日ノ  
ニテ相立立テノ兵取テ被是亦武器ノ飾ハ先達ノ取同

儀ナリ相播磨帯カ両將ノ出立並金ノ飾入タレ飲形兜頭  
中ニヨリ緋ニシテ中ノ白黒ノニヨリテ陣羽織廣者小ノ脚  
白ノ由立其外由頭物頭士分込ハ殘兜頭中陣羽織忌ミ  
ニヨリタレ光輝ナレ備ヘテ健兜雜者等ハ陣笠廣者  
披時脚由者ナリ一ノ元ノ組人將ハ合席几ニ持テ共々千ハ  
皆折敷ナリ同儀ノ線出シ驅引出退ノ遠連太鼓ヲ打合  
回可定タレ休成儀ヲ正シテ後をナリ采ノ刻頃御由所  
采通リ船ナリ然レ此ニ使節レサノワト西御由所ノ備一見ノ  
儀被テ通朝ヲ以テヤ由レ背別尺在ノ私幕一同ニ絞リト  
ケ遠見儀ヲ以テ一見ノ返相ノ者格ナレ御備ヘ百餘ニ警介

之頃投擲致せり其末申ノ刻ニ至リ梅ヶ崎ノ館ニ着ルハ沙行  
浅クナルニヨリ通航可レキト陸滞リテ相濟ケル然レヨリ  
ヤ本取ニ取致甚外致申人乘船最末ノ位大田尻也ニ繫キ而  
大取殿ノ通リ位ハ一ヨリ固ク又依ル所ナク西風吹来  
浪口ノ濤口ヨリ西洋ヨリ眺望ノ濱岸ナリ一西ニ幕引  
廻レニ既或ハ之既ニ夜連子夜入レハ朝燈ニ回合ニ果  
一取元明ニ立サナカウ星ノ連カ如ク夜不收致利可レ擊  
夜廻リニ擊末ノ取二十五六枚ヨリ字取立ノ取何レニ獲取武  
器等飾付一ヶ所ニ五六枚充備ハ立元アリ且幕末陣左濤口  
水ノ浦兼ニ波ノ場没諸熊氏福地ノ元別業ノ地迄ハ梅

ヶ崎ヨリ見張リノ如ク此西所ノ濱ニ預ラヌ幕打廻レニ既  
数本木連子同擊取セ取元在何所ニ飾付相備ヘリ且幕  
海也ノ西風吹来之既ハ海平致ラヌ幕打廻レニ夜分ハ朝燈也不  
獲取同様ナリヨリニヤ館ノ身海也ニ波場一ヨリ海平至同  
ノ程ニ其申ノ通路可断クメ竹束ヲ結甲取取致取可レ繫  
留大船由取致取驅タリ陸ノ取言固ハ大村也結取取取ニ  
固メテ圍メヨリ官所ノ高所ヲ推ヘニ所ノ鎮臺ヨリ取  
高所使取人由取ノ人取可取相取公ヘキ今令セヨレニ所  
大村ヨリ物頭平士孝子一ヨリ取取由ナリ先大村ヨリ大  
元用心ノメ々ナリ相後ハ山ノ大村ノ領合大浦ト云所



此字三間ニ長サ三間ノ陣兼九斬指立連子四方ニ成行柵ヲ  
結黒幕ニ包ノ是終柵外ニ柵ニ南口道ニニテ陣門一  
ヶ所左ニ番所ニテ所築檣等數中ニ終ノ吹貫長柵ノ邊所  
ニ立連子柵門ノ固ナトシテ備ヘラレテ西海ニニテ立ノ兵柵  
ニ被モ亦終ノ終付番式器築柵印飾ノ付相備ノ同所ノ  
出後同柵ニ百餘騎十一日十二日ノ夜以列項西中所感屋  
可柵有ノ物致五人ノ馬上宛頭中陣柵外士分何レニ馬  
ニテ陣笠ニ陣羽織躡込等ナリノ禦燈數百馬柵外數百馬  
上ニ都ニ柵柵挑打具兼ニ連兎ニ紐ニ千人以他ナリノ次ニ終  
一連兎ニ連兎數千人鉤録等ノ長柵付次ニ馬ト士一連其後

連兎十人余元大擊半圓座大ホス々水田子等キニ持連都テ  
行列一連元頃次ニテ九ノ半程ノ柵續キテ木通ニ大浦  
陣在ニ到着アリ○四五十八日ロシヤ國王日ノ敵負ノ器ノ柵  
有ノ大境横一岡半盤一岡半原サセテ程有ノ平大柵  
ニ被ヲ柵付ケ共ニ材木ヲ並ヘ汝ニ薄延毛纏ヲカ共ニ積  
載挽舟ヲ以テ柵ケ端ヘ到着ル柵目リヲロシヤ兩人上乗致  
ス鎮臺ヨリノ守リ柵作カ由柵付副臺固アリ共余ノ高  
ニ在ニ水ニ大切ニ柵セニ守リ衛護ノ柵等ヲ以テ首  
尾柵水揚ニ成

安田氏