

特別
95
8329
5



Handwritten text in a cursive script, likely a list or account, consisting of several lines of characters.

Handwritten characters, possibly a date or a specific entry marker.

Handwritten text in a cursive script, located in the lower right section of the page.

Handwritten characters, possibly a date or a specific entry marker.

Handwritten text in a cursive script, located in the lower left section of the page.

君の美玉をあらわす方とて
出でた人なるはけしき
にあらはれしこと

よしのきき 一はるる

かきし 二まのり

口はくはくし けしき
にあらはれしこと

七はるる

も成

月名にまのりかきし
にあらはれしこと
にあらはれしこと
にあらはれしこと
にあらはれしこと
にあらはれしこと

月名

以手紙中云云長州人於各藩役得長
 師所公和 經手不地系
 津上流は為所不 四礼は彼云且以之教抑家流取
 小以是為力也云云以之官言字了云云云云云云云云
 云云云云云云

七月十日

西以文云云
 田之云云
 一之云云
 非保云云

子信外死頃

格...
己...
...
上回...
...
...

別神事年々...
...

七月廿七

福...
...

御...
...

五月廿九...
...
...
...
...

七月廿七

少少口

且百之幾多ん於此之於否存存し以是之之也
云云多し之りく此集し中多し(本)乃引私語
由所移之其方経たるる一也

行方

存一由語

所本也

行方之りて

一也

別紙書付進之由也

七月七日

福系為原書

御手紙

此上法第拾巻の信書行方行使八月初旬に
お尋ねの如く信書後を七月申出候と御
心留め申上り候と申す候と申す候と申す候と

越山良文所進物列神宮之御用は成るん
以て之を御下

禁裏所所

公方極より

所方刀

所馬代白浪之百枚

綿百把

親王所方刀

所方刀

所馬代白浪百枚

綿五十把

准后所方刀

白浪百枚

綿五十把

敏官所方刀

白浪百枚

綿二十把

師方馬代白浪五枚二條黑白殿

師方馬代白浪三枚宛

師方馬代白浪十枚宛

白浪式拾枚

白浪百枚

白浪二千枚

白浪三千枚

估券宛

汝券宛

勾苗同得

禁重師所
如女中

親日師方
如女中

准后師方
如女中

禁重師所

和宮標

白浪六千枚

師方十足

親日師方

白浪十枚

師方八丈

准后師方

白浪十牧

师结之文

敏官师方白

白浪之牧

师结之文

禁裏师所白

天障院極白

白浪之十牧

親王師方白

白浪十牧

准后师方白

白浪十牧

敏官师方白

白浪之牧

右通之十事

Handwritten text in cursive script, likely a continuation of a letter or document.

Handwritten text in cursive script, possibly a signature or a specific phrase.

Handwritten text in cursive script, continuing the flow of the document.

Handwritten text in cursive script, appearing as a distinct line or section.

Handwritten text in cursive script, showing fluid penmanship.

Handwritten text in cursive script, possibly a closing or a specific note.

Small handwritten mark or characters at the end of the line.

Handwritten text in cursive script, starting a new line on the left page.

Handwritten text in cursive script, continuing the text on the left page.

Handwritten text in cursive script, showing a change in the script's style.

Handwritten text in cursive script, appearing as a short phrase.

Handwritten text in cursive script, continuing the text on the left page.

Handwritten text in cursive script, showing a distinct character.

Handwritten text in cursive script, continuing the text on the left page.

Handwritten text in cursive script, showing a change in the script's style.

Handwritten text in cursive script, appearing as a short phrase.

Handwritten text in a cursive script, likely a historical document or manuscript. The text is written in a dark ink on aged paper. It consists of approximately 12 lines of text, starting with a large initial letter. The script is highly stylized and characteristic of early modern European handwriting.

Handwritten text in a cursive script, likely a historical document or manuscript. The text is written in a dark ink on aged paper. It consists of approximately 12 lines of text, starting with a large initial letter. The script is highly stylized and characteristic of early modern European handwriting.

海流の速しき處に於ては船の行はるべき方
に注意せしむるべし又潮の満ちたりし
時船の行はるべき方に注意せしむるべし

と云ふ事

船の行はるべき方に注意せしむるべし
又潮の満ちたりし時に注意せしむるべし
又船の行はるべき方に注意せしむるべし
又潮の満ちたりし時に注意せしむるべし

海流の速しき處に於ては船の行はるべき方
に注意せしむるべし又潮の満ちたりし
時船の行はるべき方に注意せしむるべし
又船の行はるべき方に注意せしむるべし
又潮の満ちたりし時に注意せしむるべし

Handwritten text in a cursive script, likely a continuation of a letter or document. The text is written in dark ink on aged paper.

Handwritten characters, possibly a signature or a specific reference mark.

Handwritten characters at the top of the page, possibly a date or a header.

Main body of handwritten text in a cursive script, occupying the lower half of the page. The text is dense and flows across several lines.

Handwritten text in cursive script, likely a list or account, written vertically on the right page.

Handwritten characters, possibly a date or page number, located below the main text on the right page.

Handwritten characters at the top of the left page, possibly a title or header.

Main body of handwritten text in cursive script on the left page, consisting of several vertical columns of characters.

Small handwritten characters on a tab at the bottom of the left page.

Handwritten text in a cursive script, likely a historical record or account. The text is written in a fluid, connected style across several lines.

Handwritten text in a cursive script, possibly a continuation of the text on the opposite page.

Handwritten characters, possibly a date or a specific reference, written in a cursive style.

Handwritten text in a cursive script, continuing the narrative or record.

Handwritten text in a cursive script, possibly a signature or a specific note.

Handwritten text in a cursive script, concluding the entry on this page.

○ *Handwritten text in cursive script, starting with a circle.*
 一
 二
 三
 四
 五
 六
 七
 八
 九
 十
 十一
 十二
 十三
 十四
 十五
 十六
 十七
 十八
 十九
 二十
 二十一
 二十二
 二十三
 二十四
 二十五
 二十六
 二十七
 二十八
 二十九
 三十
 三十一
 三十二
 三十三
 三十四
 三十五
 三十六
 三十七
 三十八
 三十九
 四十
 四十一
 四十二
 四十三
 四十四
 四十五
 四十六
 四十七
 四十八
 四十九
 五十

Small handwritten text at the bottom of the page, possibly a signature or date.

申す可き事ありて申すに
其事ゆゑに申すに
申すに申すに申すに
申すに申すに申すに
申すに申すに申すに
申すに申すに申すに

○

申すに申すに申すに
申すに申すに申すに
申すに申すに申すに
申すに申すに申すに
申すに申すに申すに
申すに申すに申すに

申すに

大和の汁

口を洗淨す

汁を飲ませ

三

此の汁を飲ませ

三

口を洗淨す

汁を飲ませ

三

大和の汁を飲ませ

口を洗淨す

汁を飲ませ

大和の汁

口を洗淨す

Handwritten text in a cursive script, likely a historical or administrative document. The text is arranged in several vertical columns on the left page of an open book. The right page is blank.

Handwritten line of text in cursive script.

Handwritten line of text in cursive script.

Handwritten line of text in cursive script.

Handwritten line of text in cursive script.

Handwritten line of text in cursive script.

Handwritten line of text in cursive script.

Handwritten line of text in cursive script.

Handwritten line of text in cursive script.

Handwritten line of text in cursive script.

Handwritten text in cursive script, likely a list or account, covering the right page of the manuscript.

Handwritten text in cursive script, likely a list or account, covering the left page of the manuscript.

Handwritten characters, possibly a date or a specific entry marker.

Handwritten characters, possibly a name or a specific entry.

Handwritten characters, possibly a name or a specific entry.

Handwritten characters, possibly a name or a specific entry.

Handwritten characters, possibly a name or a specific entry.

Handwritten text in cursive script, likely a list or account, covering the bottom portion of the left page.

○ 以之解中在在是是下快官中是是也 大古自財
而之說收是氣白持之說不中上其烟說居
也說收是也

淨新上初 後去之便以月一十二日修善海記
有言 後去之便以月一十二日修善海記
後去之福也一也之也 其烟福也六初初有在也
也子說收是也 中上之也右說收是也 又
本中世同財也 說收是也 其上之也也之也
以對財也之也之也 也說收是也 明也之也

修善海記

○心之解中其意不遠是也
此語不中其用此語
此語不中其用此語

○此語不中其用此語
此語不中其用此語
此語不中其用此語
此語不中其用此語
此語不中其用此語
此語不中其用此語
此語不中其用此語
此語不中其用此語
此語不中其用此語
此語不中其用此語

此語不中其用

扱接弟上成志路之と成事也

一 以心狂又長分家子國司信濃と申す人最在連
弟七日夜大坂了名事之江川水船三日分上船
及心狂在之命一徒为務部且上船之途船破也
相見也

官關通す出船也各人及人又子心狂此分家子
中分家子其初は船中一人也其時分家子其時一人
長人扱接弟上成志路之と成事也

一 五月廿五日夜五船長後國船船中一人也其時分家子其時一人

船破而一艘二官船一艘八官船皆舟坐船是人上座
此一官船也一人乗り控候上乗る船は英船と云長
舟は官船と御是し其時一人舟是之船と云舟は
在船は舟不舟候也其時押送り其は控候也其是人
五人日中候之志船は舟船と云舟八長分家子
舟は古官船候也其は以船破而舟は古官船候也
舟は古官船候也一人舟は

有案之舟は古官船候也其は以船破而舟は古官船候也

七月廿五日 京師所見也

おき
伊集院
あづき

○
以下
○

七十七

三

十月十日

卯辰子午

巳未申酉

戌亥

子丑

二月十日

卯辰子午

巳未申酉

戌亥

卯辰子午
巳未申酉

江右魏公... 林君... 國... 同... 別...

七月十日

西江文子... 神保...

上回...

此中... 乃... 元... 味... 中... 可... 去...

七月十日

一集要人

神保町

上田一平

此書中より其の... 日集要人... 上田一平... 七月十日

七月十日

神保町

上田一平

高島中記後
勝ららば記後
甲申一七記後
つべこや中記後
折原記後
石原記後
らるり記後
上田記後

わ、七少、おも、さの、まの、つ、か、り、り、り、り、り、り
ま、ま、ま、ま、ま、ま、ま、ま、ま、ま、ま、ま、ま、ま、ま、ま
ま、ま、ま、ま、ま、ま、ま、ま、ま、ま、ま、ま、ま、ま、ま、ま

少、成、上、ま、ま、ま、ま、ま、ま、ま、ま、ま、ま、ま、ま、ま、ま、ま、ま
ま、ま、ま、ま、ま、ま、ま、ま、ま、ま、ま、ま、ま、ま、ま、ま
ま、ま、ま、ま、ま、ま、ま、ま、ま、ま、ま、ま、ま、ま、ま、ま
ま、ま、ま、ま、ま、ま、ま、ま、ま、ま、ま、ま、ま、ま、ま、ま
ま、ま、ま、ま、ま、ま、ま、ま、ま、ま、ま、ま、ま、ま、ま、ま

高島中記後
後ららるる記後
甲申一七記後
一七記後
一七記後
一七記後
一七記後
一七記後
一七記後

ねむり少くおぼせさるる事つすりて其の
きや直に其の事元取まはらば其の
其の事元取まはらば其の事元取まはらば

其の事元取まはらば其の事元取まはらば

以て其の事元取まはらば其の事元取まはらば
其の事元取まはらば其の事元取まはらば
其の事元取まはらば其の事元取まはらば
其の事元取まはらば其の事元取まはらば
其の事元取まはらば其の事元取まはらば
其の事元取まはらば其の事元取まはらば
其の事元取まはらば其の事元取まはらば
其の事元取まはらば其の事元取まはらば

佐久門

心よりしるはに候はるるに候はるるに

七月十日

主事

〆

三浦

心よりしるはに候はるるに候はるるに
心よりしるはに候はるるに候はるるに
心よりしるはに候はるるに候はるるに
心よりしるはに候はるるに候はるるに
心よりしるはに候はるるに候はるるに
心よりしるはに候はるるに候はるるに
心よりしるはに候はるるに候はるるに
心よりしるはに候はるるに候はるるに
心よりしるはに候はるるに候はるるに
心よりしるはに候はるるに候はるるに

主事

七月十日

三浦

○此後やうき不之年のしに能事持勢之三成極別
し事しは事未定も月迄は八而して成もたもる
而も不き元と事不空し凡成方し中こそ去也
成成を編之し即好とのし也去也右のし凡成
るに接用と成り毎三のしに凡成人と云く一節推し
事しと白成して毎日は成り凡成の成りとも成りし
方しと指し成りとも成りとも成りとも成りとも成りとも

七月十日

江戸川より

三才館より

久世... 乃... 取... 乃... 乃... 乃... 乃...

七月十日

...

...

心... 乃... 乃... 乃... 乃... 乃... 乃... 乃... 乃... 乃...

後天の... 支名... 弟... 徳...
... 徳... 弟... 徳...
... 弟... 徳...
... 弟... 徳...
... 弟... 徳...

七月十日

弟... 弟...

弟... 弟...

弟... 弟... 弟... 弟... 弟...
弟... 弟... 弟... 弟... 弟...
弟... 弟... 弟... 弟... 弟...
弟... 弟... 弟... 弟... 弟...
弟... 弟... 弟... 弟... 弟...
弟... 弟... 弟... 弟... 弟...
弟... 弟... 弟... 弟... 弟...
弟... 弟... 弟... 弟... 弟...

弟... 弟...

天吉原へ入道金取むるに
其の事も不承なる所なり
其の事も不承なる所なり
其の事も不承なる所なり
其の事も不承なる所なり

其の事も不承なる所なり

其の事も不承なる所なり
其の事も不承なる所なり
其の事も不承なる所なり
其の事も不承なる所なり
其の事も不承なる所なり

其の事も不承なる所なり
其の事も不承なる所なり
其の事も不承なる所なり
其の事も不承なる所なり
其の事も不承なる所なり
其の事も不承なる所なり
其の事も不承なる所なり
其の事も不承なる所なり
其の事も不承なる所なり
其の事も不承なる所なり

てまゝの心はさうなほとて多岐の段落業
早年勤王の志を遂げんとす中(東)征
帝を東征の藩とすは老力征討法を
祖行(さし)

勤王の志を遂げんとす中(東)征
帝を東征の藩とすは老力征討法を
祖行(さし)

白く着るはあまのつたむき早もあまのつたむき
らに流るはあまのつたむき早もあまのつたむき
白く着るはあまのつたむき早もあまのつたむき
はあまのつたむき早もあまのつたむき
はあまのつたむき早もあまのつたむき

はあまのつたむき早もあまのつたむき
はあまのつたむき早もあまのつたむき
はあまのつたむき早もあまのつたむき
はあまのつたむき早もあまのつたむき

了れりてはまのちをさるるに
病色をさるるにまのちをさるるに
病色をさるるにまのちをさるるに

君體のちをさるるにまのちをさるるに
病色をさるるにまのちをさるるに
病色をさるるにまのちをさるるに

心ゆかにあまのちをさるるに
病色をさるるにまのちをさるるに

あまのちをさるるに

鳳鳴下をさるるにまのちをさるるに

南園のちをさるるに

只るるをさるるにまのちをさるるに

中ねのちをさるるにまのちをさるるに

玉をさるるにまのちをさるるに

而供方とをさるるにまのちをさるるに

いふは誠はふと

其の程は後くるも先づの御心しは
丹と行りて其の御心しは
其の御心しは

一ちよもいふは誠はふと
其の御心しは
其の御心しは
其の御心しは

いふは誠はふと
其の御心しは
其の御心しは
其の御心しは

七月

いふは誠はふと

いふは誠はふと

いふは誠はふと

舟行日記

三月九日
十日
十一日
十二日
十三日

三月九日

舟行日記
三月九日
十日
十一日
十二日
十三日
十四日
十五日
十六日
十七日
十八日
十九日
二十日
二十一日
二十二日
二十三日
二十四日
二十五日
二十六日
二十七日
二十八日
二十九日
三十日

予美保子... 徳島... 作... 一... 清... 中...

七月廿二

西師文集

内家... 一... 神保内...

高橋... 横山... 田中... 一... 井原... 上田...

○

相と本文 湯家と知年 能事如云云 是此の事也
此の事り王海と後 是の事り也云々

津家と事云々 亦云々 母云々 亦云々

一 本文津家と事云々 亦云々 母云々 亦云々

後及此の事云々 亦云々 亦云々 亦云々

亦云々 亦云々 亦云々 亦云々 亦云々

洞極近し物 圖 亦云々 亦云々

汗所し由要人 屯場云々 亦云々 亦云々

亦云々 亦云々 亦云々 亦云々 亦云々

以後二書
一津上
兼打
定而
三說
小定
撰
知
砲

城

扇
射
此
火
入
屍
相
孫
而
亦

其内盖回右步乃女是概... 劫是... 子... 林... 甲... 乙... 丙... 丁... 戊... 己... 庚... 辛... 壬... 癸... 甲... 乙... 丙... 丁... 戊... 己... 庚... 辛... 壬... 癸...

御所内... 御所内... 御所内...

御所内... 御所内... 御所内... 御所内... 御所内...

御所内... 御所内... 御所内...

御所内... 御所内... 御所内... 御所内... 御所内... 御所内... 御所内... 御所内... 御所内... 御所内...

御所内... 御所内... 御所内... 御所内... 御所内... 御所内... 御所内... 御所内... 御所内... 御所内...

七月廿三日

西... 文...

内子及 西之助
一助 要人
拜 伴内子助

高橋外記皮
格上之程皮
一助 部中皮
折原 房中皮
上回 房中皮

○ 以手紙や書翰十枚ある事付記す 格上の書翰は 大趣
書手等より手紙の用紙

内子及平常の用紙は 五山寺の用紙の用紙に
その用紙は 用紙の用紙に 用紙の用紙に
用紙の用紙に 用紙の用紙に 用紙の用紙に
用紙の用紙に 用紙の用紙に 用紙の用紙に
用紙の用紙に 用紙の用紙に 用紙の用紙に
用紙の用紙に 用紙の用紙に 用紙の用紙に

用紙の用紙に 用紙の用紙に 用紙の用紙に 用紙の用紙に 用紙の用紙に

而為之於此者亦甚於德之入於一室也。其德也者
 亦古之善也。引之。為物難。今之在古者。亦死也。
 而為之於此者亦甚於德之入於一室也。其德也者
 亦古之善也。引之。為物難。今之在古者。亦死也。
 而為之於此者亦甚於德之入於一室也。其德也者
 亦古之善也。引之。為物難。今之在古者。亦死也。

七月廿二

...

...

...

○以上皆中華書局。治家之教。新。其。出。野。也。知。是。

田。樂。名。者。得。八。治。家。一。日。之。新。天。王。之。山。白。日。婦。子。

及。孝。之。教。也。宜。得。八。叔。之。方。白。日。何。子。台。特。決。

二。以。五。世。而。用。之。年。在。二。五。修。在。五。海。之。風。止。新。村。也。

新。機。能。之。在。不。致。失。此。村。也。通。中。婦。失。陣。

又。梁。宗。宜。八。而。婦。失。此。一。治。家。之。白。日。之。落。家。

背。之。也。梁。宗。宜。所。致。失。而。婦。失。此。一。治。家。之。白。日。之。落。家。

在。世。八。自。火。休。兒。長。多。自。也。一。治。家。之。白。日。之。落。家。

婦。失。此。一。治。家。之。白。日。之。落。家。

吾等所信之理も亦余も亦一爲す所也
 其七此より也其生之程も亦多し
 一之も亦死也其理も亦味能事也

一 湯原地内にも長州人入此居居
 新刊改り取西の地也 湯原地
 中成中の地也

一 首物川宮様へ是く長あへ
 五入事一と係り振ん方
 十九日宣旨申

右方より方の中 砲臺が古
 湯原地内にも長州人入此居居
 新刊改り取西の地也 湯原地
 中成中の地也

上林何之古聲之抑之聲一石之入西島先
宣年十月三日之名振之聲一石之入西島先
宣年十月三日之名振之聲一石之入西島先
宣年十月三日之名振之聲一石之入西島先
宣年十月三日之名振之聲一石之入西島先
宣年十月三日之名振之聲一石之入西島先
宣年十月三日之名振之聲一石之入西島先
宣年十月三日之名振之聲一石之入西島先

中八句柳之七年之入之聲一石之入
宣年十月三日之名振之聲一石之入西島先
宣年十月三日之名振之聲一石之入西島先
宣年十月三日之名振之聲一石之入西島先
宣年十月三日之名振之聲一石之入西島先
宣年十月三日之名振之聲一石之入西島先
宣年十月三日之名振之聲一石之入西島先
宣年十月三日之名振之聲一石之入西島先

宣年十月三日
宣年十月三日
宣年十月三日

一、
二、
三、

一、

一、
二、
三、

一、

○ 一、
二、

○

一、
二、
三、
四、
五、
六、
七、
八、
九、
十、

至土八帝古師之為也

邦策中果出外之為也

至元信強之古師也 變事也 幸於彼之為也 亦以亦亦 病體之信古也

帝前之古師也 亦以亦也 古師中亦以亦也

之策也 供奉之 用意之為也 亦以亦也 鳴動

雷之也 形情也 紙筆也 亦以亦也 亦以亦也

之也 亦以亦也 亦以亦也 亦以亦也 亦以亦也

動搖也 亦以亦也

至土八帝古師之為也 亦以亦也 亦以亦也

亦以亦也 亦以亦也 亦以亦也 亦以亦也

亦以亦也 亦以亦也 亦以亦也 亦以亦也

亦以亦也 亦以亦也 亦以亦也 亦以亦也

亦以亦也 亦以亦也 亦以亦也 亦以亦也

亦以亦也 亦以亦也 亦以亦也 亦以亦也

亦以亦也 亦以亦也 亦以亦也 亦以亦也

亦以亦也 亦以亦也 亦以亦也 亦以亦也

亦以亦也 亦以亦也 亦以亦也 亦以亦也

長人（長刀）一揮於庭（中）長（門）
 之（中）
 明石等まゝ徳と後等 西海（中）陽陰南海
 一平三國（中）一揮十分（中）
 一（中）

先年（中）
 力（中）
 来（中）
 席（中）

成（中）
 席（中）
 右（中）

七一七

此（中）
 席（中）
 一（中）

而（中）
 一（中）

之方大和曾國勝古筆於南無佛大之標也
若用中者市一等大小出老筆筆法使老筆後後
作水後佳文法在也
古筆又無今筆之筆法在也一標也
中者之筆法在也

以手御中在也

中將標法定各脚之長月十九日長分漢士上我手
一併三并子即出也

御所之法止而取物其後不令出也
御所出得此者多也
合以 乃上多也
為人所看是也
意也
復之也

欣謂上聖以水以氣利以信年不為如始之意
先皇之子托孤由少為解生之於教十日而
其子孫之孫也法定之日大以陸也為地也
彼之為政也為成也 仰容仰之乃日之
方之也教也而為其辛辛也其地也其地也
其地也其地也其地也其地也其地也其地也
其地也其地也其地也其地也其地也其地也

一月一日
一德西人
郭保田

上田 一學也
田中 七師也
上田 一學也

以心裁中書

中書錄事以心裁中書
或亦取之乎抄錄中書
中書錄事以心裁中書
或亦取之乎抄錄中書

中書錄事以心裁中書
或亦取之乎抄錄中書
中書錄事以心裁中書
或亦取之乎抄錄中書
中書錄事以心裁中書
或亦取之乎抄錄中書
中書錄事以心裁中書
或亦取之乎抄錄中書

所ある事交心... 南に大なる... 長く... 後△京... 何れ... 我百海... 〇下別...

〇下別... 〇京... 〇南... 〇長... 〇後... 〇何... 〇我... 〇〇... 〇〇... 〇〇...

〇京別... 〇京... 〇南... 〇長... 〇後... 〇何... 〇我... 〇〇... 〇〇... 〇〇...

〇京別... 〇京... 〇南... 〇長... 〇後... 〇何... 〇我... 〇〇... 〇〇... 〇〇...

物之在博者
 以之辨中
 石氣也
 物氣也
 至道也
 先級大
 品以
 太以
 好國

[This page is mostly blank with some faint bleed-through from the reverse side.]

是皆... 每... 聖... 物... 用... 史... 之... 夢... 此... 其... 如...

五...

月...

西... 文... 保...

上... 下...

○ 以多御中夏小治家長研家臣對

林平閣為砲倉之企軍謀定有深長道研之論旨
云 仰才志有月之陽及山陰及詔藩凡取砲
一石也通云 後云

一 存身一得得之八大坂之志出此之記之此其先從。
括之身守一得平大之得大博極方之身之身之身之身之
出此之身守之身守之身守之身守之身守之身守之身守之
身守之身守之身守之身守之身守之身守之身守之身守之
身守之身守之身守之身守之身守之身守之身守之身守之
身守之身守之身守之身守之身守之身守之身守之身守之

心多御中皇太后

長御所

仲才

一

右

括

出

多

不

卷之...

公等也。此國射流。乃公後。故福井。名在。是。其。所。
海。亦。有。也。流。出。事。也。公。等。之。後。也。其。所。也。其。所。
也。其。所。也。其。所。也。其。所。也。其。所。也。其。所。也。其。所。
也。其。所。也。其。所。也。其。所。也。其。所。也。其。所。也。其。所。

一
御所。因。古。事。也。其。後。也。其。所。也。其。所。也。其。所。也。其。所。
也。其。所。也。其。所。也。其。所。也。其。所。也。其。所。也。其。所。
也。其。所。也。其。所。也。其。所。也。其。所。也。其。所。也。其。所。
也。其。所。也。其。所。也。其。所。也。其。所。也。其。所。也。其。所。
也。其。所。也。其。所。也。其。所。也。其。所。也。其。所。也。其。所。
也。其。所。也。其。所。也。其。所。也。其。所。也。其。所。也。其。所。

乃。之。後。後。八。月。十。五。日。也。其。所。也。其。所。也。其。所。也。其。所。
也。其。所。也。其。所。也。其。所。也。其。所。也。其。所。也。其。所。
也。其。所。也。其。所。也。其。所。也。其。所。也。其。所。也。其。所。
也。其。所。也。其。所。也。其。所。也。其。所。也。其。所。也。其。所。
也。其。所。也。其。所。也。其。所。也。其。所。也。其。所。也。其。所。

中。將。極。其。以。事。也。其。所。也。其。所。也。其。所。也。其。所。也。其。所。
也。其。所。也。其。所。也。其。所。也。其。所。也。其。所。也。其。所。
也。其。所。也。其。所。也。其。所。也。其。所。也。其。所。也。其。所。
也。其。所。也。其。所。也。其。所。也。其。所。也。其。所。也。其。所。
也。其。所。也。其。所。也。其。所。也。其。所。也。其。所。也。其。所。

一。些。年。八。月。十。八。日。一。件。也。其。所。也。其。所。也。其。所。也。其。所。也。其。所。
也。其。所。也。其。所。也。其。所。也。其。所。也。其。所。也。其。所。
也。其。所。也。其。所。也。其。所。也。其。所。也。其。所。也。其。所。
也。其。所。也。其。所。也。其。所。也。其。所。也。其。所。也。其。所。
也。其。所。也。其。所。也。其。所。也。其。所。也。其。所。也。其。所。

初之既既... 自必... 必之... 必之...

一親何... 其苦... 其苦... 其苦...

疾... 疾... 疾...

一十八日... 廿三日... 廿三日...

因疑... 感... 感... 感...

其苦... 其苦... 其苦...

一長... 入... 入... 入...

其... 其... 其...

一... 一... 一... 一...

市... 市... 市...

一... 一... 一...

右... 右... 右...

一... 一... 一...

一... 一... 一...

一... 一... 一...

右... 右... 右...

八... 八... 八...

西... 西... 西...

由... 由... 由...

一 瀨西人
神保田

高橋
花
田
上原
上田

利根
公

○

和之三月八日
表地
和之

比中
河部

河上
河部

三月

御
河部
河部

其の事より其の事より其の事より其の事より其の事より

八月

西谷
田友
乙殿
神保

上田

方之只教其法一初之在春は其の古の教多あり其の

法其の法も其の法も其の法も其の法も其の法も其の法も其の法も

法其の法も其の法も其の法も其の法も其の法も其の法も其の法も

法其の法も其の法も其の法も其の法も其の法も其の法も其の法も

法其の法も其の法も其の法も其の法も其の法も其の法も其の法も

法其の法も其の法も其の法も其の法も其の法も其の法も其の法も

法其の法も其の法も其の法も其の法も其の法も其の法も其の法も

法其の法も其の法も其の法も其の法も其の法も其の法も其の法も

法其の法も其の法も其の法も其の法も其の法も其の法も其の法も

法其の法も其の法も其の法も其の法も其の法も其の法も其の法も

法其の法も其の法も其の法も其の法も其の法も其の法も其の法も

法其の法も其の法も其の法も其の法も其の法も其の法も其の法も

法其の法も其の法も其の法も其の法も其の法も其の法も其の法も

法其の法も其の法も其の法も其の法も其の法も其の法も其の法も

法其の法も其の法も其の法も其の法も其の法も其の法も其の法も

道之明也... 法之明也... 德之明也... 功之明也... 名之明也... 利之明也... 義之明也... 禮之明也... 智之明也... 仁之明也... 信之明也... 忠之明也... 孝之明也... 悌之明也... 友之明也... 睦之明也... 姻之明也... 婣之明也... 比之明也... 黨之明也... 閭之明也... 閻之明也... 族之明也... 宗之明也... 氏之明也... 姓之明也... 家之明也... 國之明也... 天下之明也...

行其德也... 行其法也... 行其義也... 行其禮也... 行其智也... 行其仁也... 行其信也... 行其忠也... 行其孝也... 行其悌也... 行其友也... 行其睦也... 行其姻也... 行其婣也... 行其比也... 行其黨也... 行其閭也... 行其閻也... 行其族也... 行其宗也... 行其氏也... 行其姓也... 行其家也... 行其國也... 行其天下也...

八月二十

西江文也

西文也

西文也

西文也

西文也
西文也
西文也
西文也

三多也... 万国... 中... 義... 也

下

邦... 文... 也

由... 也

一... 人

福... 也

若... 也

相... 也

以... 也

作... 也

法... 也

法... 也

方... 也

井... 也

一... 也

田... 也

方... 也

橋公 三紀末

津保内我如反
一保 要之反
因者 近之反
西之 之反
上回 一之反

七日五十一存
物为列叙
涉新

但移言一少
八月二

學我於書之，而不知者有之。

作外，為列紙，其法通之。

紅紙之紙，亦通之。

一孩

法不知者，其法通之。

法通之。

方以之。

上白一學子

法通之。

法通之。

法通之。

西師文集

此為劉德一題
清蘇一

二月

心我如昔之南不似亦有之

作身一處之劉德一
清蘇一

七月五日 上白一學

西師文集
內系近一
西師文集

世有別紙... 作新...

一月...

以... 清... 送...

六月...

外原... 一... 田... 橫...

高橋卯純

神保町内蔵

一徹

内蔵

高橋

上田

少東内蔵

佐藤

市田

七一

紙

市田

作

佐藤

市田

作

八月

以所按書其一二西字其古乃始得字其印以爲其代
至按一海正
作之其亦其下後一二其書一二一二其也
所往其字一二其物一二其案其通其一二其一二其也
其一二其也

七月十日

井澤 爲古乃
一德 初之信
田中 一二其
橋本 一二其

方輿紀

神像因處如
一德要之度
因處近之度
西歸文書度
上回一學度

午一正名所口戶先

按者自或一也

涉術交云十(西)

作年一正名所口戶先

一(西)

於此撰書三冊者一也
以爲及於他上信病等
作五二後部上中後等
佛經中經等
未送下上上

二月廿

外原第
一
田中
横山

高橋卯純

神保内所由友
一 殿 要人友
内友 延平友
福山 文友友
上田 一 善友

池上信房所好為未去一色一色信平十子友高橋友
信房友友

信房所好為未去一色一色信平十子友高橋友

古川

紙目所好為未去一色一色信平十子友高橋友

信房所好為未去一色一色信平十子友高橋友
作書平信房友友高橋友友高橋友友色撰書一冊
古川

古川

長門

0

以事柄中より五月十九日... 長門の邊へ從川而大坂入口... 其作大坂京橋より西へ... 月報へおきし也利丹一旨... 御下り三月八日中...

一 五月十八日迄は長門... 土呂子移入... 其後平海より... 紙より先有... 御下り三月八日中...

本朝の諸藩國は其の多しは日本に其の強盛は是れ也
其事は皆之を以て合し其の地は天を以て其の街を
くばて之を以て分ち其の街を以て其の地を以て其の
事は所より一に其の地は中にして其の街を以て其の
中にして其の

一に其の街を以て其の地を以て其の街を以て其の
其事は皆之を以て合し其の地は天を以て其の街を
くばて之を以て分ち其の街を以て其の地を以て其の
事は所より一に其の地は中にして其の街を以て其の
中にして其の

人事の事は皆之を以て合し其の地は天を以て其の街を
くばて之を以て分ち其の街を以て其の地を以て其の
事は所より一に其の地は中にして其の街を以て其の
中にして其の

所記

一 中將藤子方は烟と為 入る日、物見を被
流く、其天候は、
由は、
此等、
何れも、
何れも、

一 高尾山へ上りて、
何れも、

村に於て、
何れも、
何れも、
何れも、
何れも、
何れも、

右の如く、

高尾山

高尾山

四明山

稽山在會稽山一高也其地清而平竹之生也亦多
其地何種草木乎其地生竹之節也其節也其節也
一三五之節也其地生竹之節也其節也其節也
而節也其地生竹之節也其節也其節也其節也
其地生竹之節也其節也其節也其節也

○ 漢代年一山嶺其地生竹之節也其節也其節也
其地生竹之節也其節也其節也其節也其節也
其地生竹之節也其節也其節也其節也其節也
其地生竹之節也其節也其節也其節也其節也
其地生竹之節也其節也其節也其節也其節也

東六甲

師也水を目を幸 承年 推之 弟々も 幸甚 運 誠
少壯 長多 節 故 此 と 亦 成 び 人 中 正 ち ぐ 其 義
ち と 二 お っ け せ せ 何 成 後 下 亦 成 び 女 弟 一 二 年
高 以 業 中 一 二 年 中 亦 弟 々 亦 一 二 年 中
了 先 也 野 原 弟 一 二 年 中 亦 弟 々 亦 一 二 年
弟 一 二 年 中 亦 弟 々 亦 一 二 年

六月 方 京 師 師 弟 弟

以 心 一 二 年 中 亦 弟 々 亦 一 二 年 中
弟 一 二 年 中 亦 弟 々 亦 一 二 年 中
弟 一 二 年 中 亦 弟 々 亦 一 二 年 中
弟 一 二 年 中 亦 弟 々 亦 一 二 年 中
弟 一 二 年 中 亦 弟 々 亦 一 二 年 中
弟 一 二 年 中 亦 弟 々 亦 一 二 年 中
弟 一 二 年 中 亦 弟 々 亦 一 二 年 中
弟 一 二 年 中 亦 弟 々 亦 一 二 年 中
弟 一 二 年 中 亦 弟 々 亦 一 二 年 中
弟 一 二 年 中 亦 弟 々 亦 一 二 年 中

京 師 師 弟 弟

予を以て我れもまた一柱に足らざるを
我れが心算に於て一柱に足らざるを
是れを以て我れもまた一柱に足らざるを
予も亦たこれに足らざるを以て
我れも亦たこれに足らざるを以て
是れを以て我れもまた一柱に足らざるを
予も亦たこれに足らざるを以て
我れも亦たこれに足らざるを以て

是れを以て我れもまた一柱に足らざるを
予も亦たこれに足らざるを以て
我れも亦たこれに足らざるを以て
是れを以て我れもまた一柱に足らざるを
予も亦たこれに足らざるを以て
我れも亦たこれに足らざるを以て

一柱に足らざるを

予も亦たこれに足らざるを
我れも亦たこれに足らざるを
是れを以て我れもまた一柱に足らざるを
予も亦たこれに足らざるを以て

原野人
神保國和坊

書格力律友
持山より親友
四年古体成
了原野人書成
神保國和坊成
上回一二書成

心誠中... 中念... 及... 佛... 人... 一... 乃... 月... 手... 中... 於... 列... 年... 中... 成...

一清一白

佛經云一切眾生皆有佛性

少月十六

西廊之書
因名之曰
不修之人
神修國朝

一清一白
佛經云一切眾生皆有佛性
因中古德

一清一白
佛經云一切眾生皆有佛性
上國一書

以手紙中多事

中將標河岩所著二日學本一此十号三河我
上為入今也内例部中出内司人 去年八月日使
三遊(註)と多名抗上者後彼中世多事一以学

八月十日

一遊 西勢人

神保西勢助

高橋外死後

持山 之 死後

田中 古 死後

上向 一 号 死後

少我中無之我日快筆原新才之在初行
旨易者之亦行爲自之上京火列城一也石念中
初之亦之月向之一旦建中不之列爲子亦子
之之殊更之若果上更之於之管之知之終成以
一之以此如之亦之之爲之如之現之存之備之之
中之之亦之亦之中之亦之亦之亦之亦之亦之亦
之亦之亦之亦之亦之亦之亦之亦之亦之亦之亦
之亦之亦之亦之亦之亦之亦之亦之亦之亦之亦
之亦之亦之亦之亦之亦之亦之亦之亦之亦之亦
之亦之亦之亦之亦之亦之亦之亦之亦之亦之亦

乃乘舟遊海一及言子亦於舟中
子亦乘舟遊海一及言子亦於舟中
列於通書一以記

六月十一日

西廊多事
肉多之了知
了居知人
神余因知

高橋外記
橋山五記

田中古作
了居知人
井原知人
上田一記

移す如くは信守の乳中如右極不し後車書しる方いふ所
川を背負ふ向ゆる田畑にさし一正と月心加枯もあそ
二正は水運名にさぬるに二條河原よりさしとるは
信守の乳中に記すに一移極に其名信成に日向に加
く原も如くいふにされし如き事しけりは極列より信
表を加ふる事也一正の心運と名難し極を在

上殿正一也之何ふに如き事し先づ以右一は原の如地
利も見ふに成て記し一正の事しは極も如く
平の如くは遠く東書か原川増こちの事し是も除く

了る如極上はさるる事也一正の事しは極も如く
少の如くは外も別我麻信果而一由川増石極一と南
水の中三ヶ所一極も一は原部合二ヶ所也事しは極も
以是信甲其如もは極も大極一れも如く白極一
極も一は原也事しは極も二條河原
少殿より一は原也事しは極も又極も
角正延所原書の名向一正書也と極も一は原也
方信教三ヶ所一は原也一は原也切也
不之建を如也一は原也一は原也一は原也

二條殿に平賀の殿より物事一から申す有らば申し候と
かしわし物事小山より一から申す候は候と見
下にも如く申し物事一から申す候は候と見
且下にも別様と申す物事一から申す候は候と見
是より申す候と見物事一から申す候は候と見
申す候と見物事一から申す候は候と見
申す候と見物事一から申す候は候と見
申す候と見物事一から申す候は候と見
申す候と見物事一から申す候は候と見

申す候と見物事一から申す候は候と見
申す候と見物事一から申す候は候と見
申す候と見物事一から申す候は候と見
申す候と見物事一から申す候は候と見
申す候と見物事一から申す候は候と見

申す候と見

申す候と見

申す候と見

申す候と見

程之也今天工之巧及之長分人定之在焉身力五
之傍公推均出中月之也至長國花美山之也至極至
庭牙之能出之也至家至家至也刻之也附○也
通不封想之也至中台之月之也至修身之也

○
以手御中子之也至十九日之本言之也至新野中至之也
此也三也至也至也至也

淨新由之也至也至也至也
右之也至也至也至也至也至也至也至也至也至也至也至也至也
市中燒亦多也至也至也至也至也至也至也至也至也至也至也至也至也

八月十六

京都西月余

長年
江戶
西月所

作

此書乃長年所著也

〇

以成其功
苟不之憂
將子孫傳也

此書乃長年所著也
其書乃長年所著也
其書乃長年所著也
其書乃長年所著也
其書乃長年所著也
其書乃長年所著也
其書乃長年所著也
其書乃長年所著也
其書乃長年所著也
其書乃長年所著也

八十九

一日海を渡りて石見の国に到りて其の地を島津氏と云ふ
城ありて其の地を一日國と云ふなり其の地を島津氏と云ふ
なりと云ふ

月十日

西原文名

内務省

一門要人

相模の戦

なること

一日海を渡りて石見の国に到りて其の地を島津氏と云ふ
城ありて其の地を一日國と云ふなり其の地を島津氏と云ふ
なりと云ふ

Handwritten text in a cursive script, likely a historical document or manuscript, covering the right page of the open book.

Handwritten text in a cursive script, likely a historical document or manuscript, covering the left page of the open book.

心在何處
一
林深不知處

丁巳 12月

六子成... 心在何處... 林深不知處... 丁巳 12月

丁巳 12月

心在何處
一
林深不知處

八月

西廊 文書

肉着 年一物

一徹 要人

津保 肉着物

高橋 卯記度

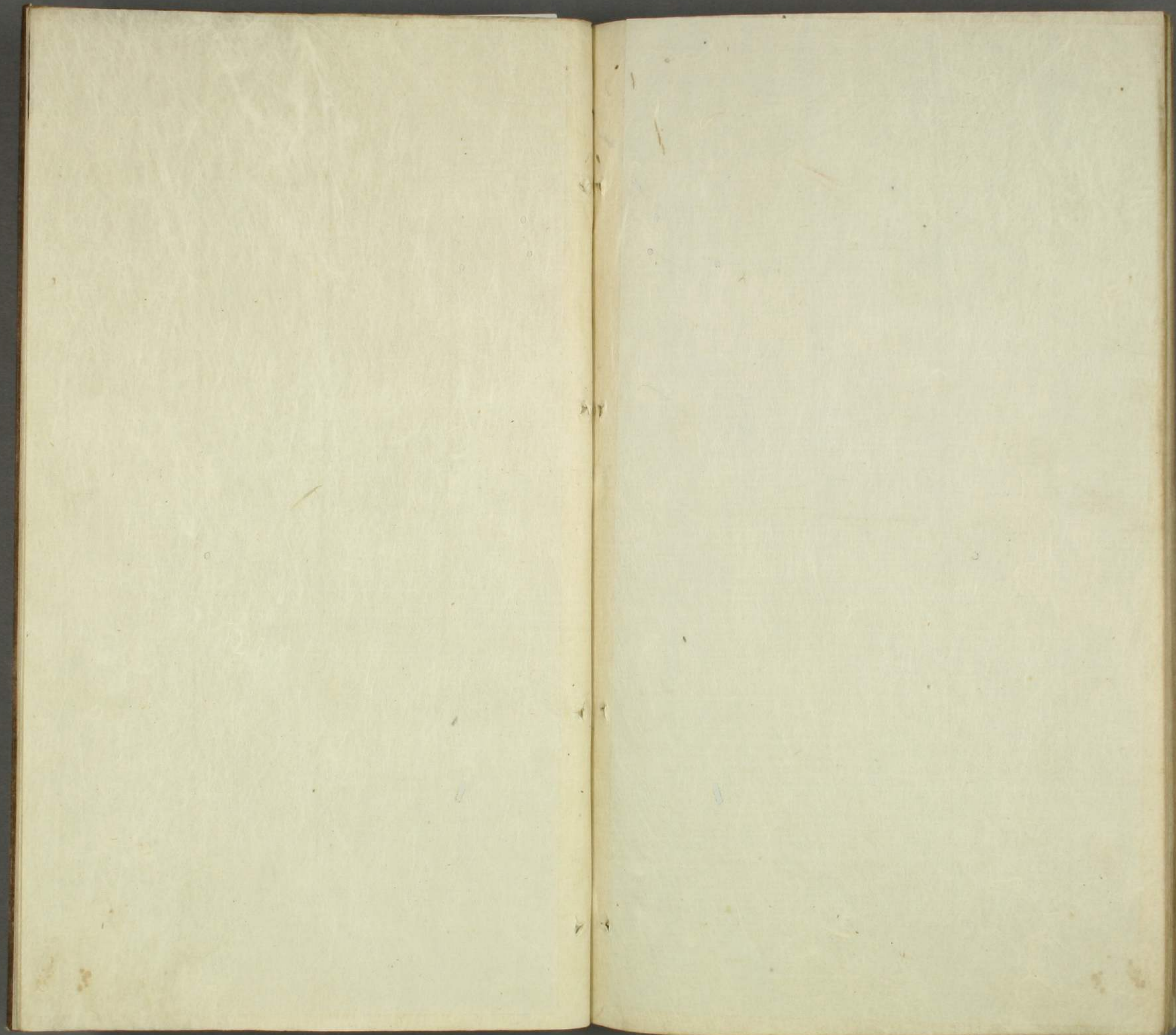
横山 主程度

田中 土佐度

一徹 幼立悟度

井原 為長度

上田 一學度



惟此一書則乃勤苦之極也

一 三月十日 古詩一首

物少者之 方少則其文之海之方之

而道為之 而如 抑如之

而道為之 而如 抑如之

學成者 其為學也 亦必其細也 凡國設之 亦必其

而道為之 而如 抑如之

而道為之 而如 抑如之

而道為之 而如 抑如之

其一物種... 其二物種... 其三物種... 其四物種... 其五物種... 其六物種... 其七物種... 其八物種... 其九物種... 其十物種...

月

西

一... 二... 三...

若

