



門リ5
號8042
卷



莫期奇皮亞國傳信錄

莫期奇皮亞國ハ在歐羅巴州之中最モ稱大國ト以啓元_一紀年一千五百
 十四年_{當永正十一年}稱帝号一千五百五十年_{當天文十九年}取托忽期路葛_一一千五百五
 二年_{當天文十二年}取葛雜奴_一一千五百六十年_{當天文二十年}取亞期托蠟_一一千五百
 四年_{當寬永十七年}取伊兒孤子_一一千六百八十九年_{當貞享十二年}築城_一十韃靼目之
 中_{チルト}拜魯托_ト矢金期_イ穀伊_イ居_イ閩_イ同_イ界_イ与_イ中国_イ通_イ使_イ弊_イ一千七百二年_{當元祿十七年}取_一
 尹_イ傑_イ兒_イ赫_イ蘭_イ托_イ同_イ年_イ築_イ城_イ于_イ本_イ國_イ西_イ北_イ歐_イ羅_イ巴_イ州_イ界_イ一千七百三年_{當寶永元年}
 建_一王_一都_一子_一室_一遊_一室_一亞_一國_一界_一一千七百十三年_{當德川四十年}取_一葛_一摸_一沙_一期_一葛_一亦_一暇_一夫_一
 一千七百二年_{當享保六年}取_一列_一伊_一速_一蘭_一托_一一千七百二十一年_{當享保七年}奉_一高_一号_一一_一
 七百七十四年_{當享保十年}築_一城_一于_一陝_一期_一穀_一伊_一居_一三_一閩_一與_一中_一國_一開_一互_一市_一大_一獲_一三_一曉_一
 利_一同_一年_一遣_一和_一蘭_一連_一臣_一舟_一師_一某_一領_一属_一内_一葛_一摸_一沙_一期_一葛_一一千七百九年

昭和六年
二月七日
購求

62850

十五年^{當元保}葛模沙期葛及又禹介後謀與中國日本交易^ノ搞窺^二目
之盛實^ト遣其臣期葛列母^ス欽魯孤及和蘭舟師東^リ自葛模沙期
葛至^テ屬外三四島二人定議曰中國日本女直遼東等之通路在^ル
一千七百三十四年^{當元保}取烏葛邊期一千七百三十五年^{當元保}取溫列
皮魯孤^{以下}又曰莫期奇皮亞最稱大國近年所^レ臣屬諸國不^レ皇牧拳
矣東西三千七百五十里余南北三百七十里余封疆弥曼^ヲ三大洲^西
^世利加^改羅巴自開闢于今一千七百八十年中與上稱欽跌魯別魯揭
無遺訓使後王遵行之國王死^レ夫人又即位無男子女子即位^レ世
如是歇跌魯王死^レ舉國之民如喪^ノ厥^ノ父母夫人葛塔利那即位
女主之賢勝於夫王下令國中曰民之父雖登天民之母尚在^レ世介
等^ノ其勿傷之民皆悅服和蘭等隣國^ニ獻市物未朝奉^レ尊号^ヲ稱
揭意撰路一千七百二十七年^{當元保}揭意撰路死^レ多三歇跌魯^ノ為

越即位一千七百三十年^{當元保}烏越王死^レ女王安那意^ノ漢那即位一
七百四十年^{當元文}漢那死^レ多主即位一千七百六十年^{當元保}多主廢
女主越利沙期葛即位一千七百六十年^{當元保}沙期葛死^レ女主葛塔
巴禮那斗越即位天明六年當^レ彼方一千七百八十一年此時女主歲三
十七是年寬政五年當^レ彼方一千七百八十六年女主歲尚^可四十三
稱^レ英烈賢夫人^ト云于時東肥藤木貴在崎陽而記之如其稱謂^同
傳聞有改換^云介
藤子曰邑俗稱^レ莫期奇未^ニ為^レ赤人蓋^レ紅夷之類也^是年人家之
屋上建^レ赤小旗^ヲ旁^レ削^レ之曰^レ避^レ疫神^ノ余謂^レ不然夫天地氤氲^ニ
出^レ萬物^ヲ方^レ以類聚^リ物以群^ル不然^レ聚^レ乃散^レ分^レ乃合^レ多^ノ顧^レ其天
地萬物互相^レ文^ル乎吾見^レ屋上之旗^ヲ之^レ裁^レ赤人之後^ニ至^レ多^ノ身
寬政五年乙丑秋藤木貴撰

阿魯舍國聘使記

舊稱莫刺奇未亞國

阿魯舍國王聲言在坎羅巴州大百西北隅曰莫刺奇未亞有
 王曰督刺突婁有女王葛榻力釋勦此二王尤賢有阿魯舍國
 稱王自是王業始張近年阿蘭陀國弗ラニス藍期國釋榻力亞國
 奄路勒期國益期瞰亞國毒釋得國兵爭不止國王以謀鎮撫
 之顯歲聖平治坎羅巴中天命齊運臣屬大國九四十七其他
 小國不暇勝數云女王葛榻力釋勦嘗景慕日本之仁德願共信
 信義寬政五乙丑六月某日護送漂流人而達松前東都遣而使
 石川將監村上大学賜信牌命曰尔後欲為交易宜到長崎導府尹之指
 揮下以羽二重二十匹米五十包左文字造太刀一把而不納其貢物云
 葛榻力釋勦死女王葛榻古散毒樓即位新王三年彼方一千八百
三年八月

十一日當此方字和
三癸亥六月五日使使烈薩數卒突遣書東都是歲文化元年甲子

九月七日阿魯舍國聘使齋國王書及貢物而未長崎其所貢物件
 金造象機荐時計大鏡蠟虎皮象牙細工器鉄炮大小其他國產
 奇器呈覽皆可也云府尹乃遣使檢之至乃臺之下衛士二人佩
 劍持烏銃左右立夾戶外室內皆金銀彫飾光彩爛然冲射眼目
 中有一人踞胡牀而坐貌狀端嚴形如塑像檢使至屏而下胡牀而立
 乃人之檢使愕然客主坐定自指其鼻頭曰身是阿魯舍齋國
 王書簡未有書簡副和字漢字或曰
萬字國字各一通三字何用且今日
 對話無用舌人請用和語乎檢使曰通辭係舌人勿用和語聘使更
 用國語舌人不能通加被丹代之檢使乃進請國王書簡及副聘使
 曰此行之匪獨交易國王專欲下日本結信成滿船皆貢物朝見
 東都行聘禮致國王書簡且拜信牌辱副亦自致府尹國命如此

不敢徑授若又結信後至周互市乃日本之所未求何物不有及禮
 漂派人令歸朝本國雖懸隔而隔國不遠或自葛特約卒窟在亞
 加國或自葛勒務德吉期或自庚勒期在葛特約舟路之所通何國不
 姓何浦不到獨舟非一艘亦准所命也於是檢使又依國法收
 舟中之兵登聘使不辭乃悉皆授之日佩劍吾國刻之雖有命
 予不敢放檢使還報存尹乃傳檄於筑前大村肥前三藩使
 出番兵而獲守之翌六日馳飛檄造東都以候號令下其船
 允長二十五間許幅八間深一丈二尺用國中國之人謂西洋大船
 海城信然乎八十五人其內漂流四人聘使從者皆有危病者
 也去年六月廿四日當彼方八月十一日自阿曾令國發船水宿敷所
 或至短人長僅及腰高國或至大人裸體而脚長手入海中之國
 凡在二十三月而始建長崎千時甲子秋九月上野東肥藤木實記

○ヲロシヤ頭役

紅羽ヲロシヤ鶴ノ羽

ナヨロケン但此類ノ物ヲ武タルハ外ノモノハ黒皮ナリ
 是一人計ハ如此總テカケテ若ルニアラヌ



白羽ツルノ羽

白毛ノフナセ

キンシマワリヲクリ
タルアマリ也

地花邑

象牙或ハ麩

狸ヒ

白カナキン

金

黒皮

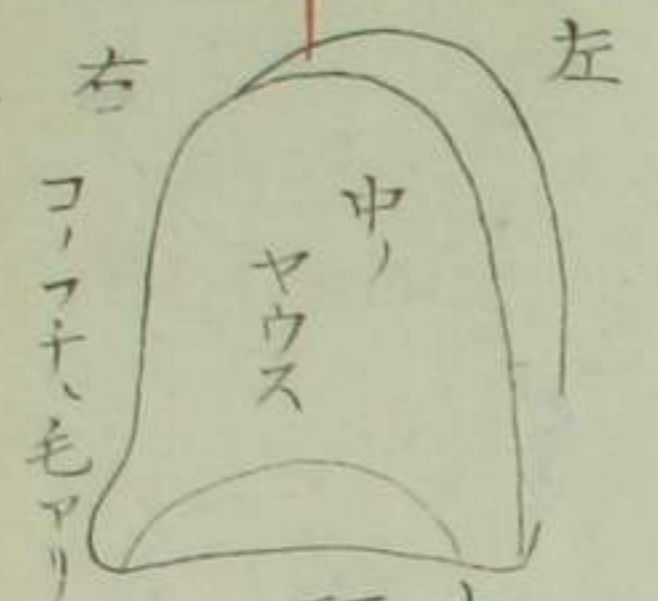
黒皮

コヨリツル
羽ヲウエル

此内国手像人名自分ノ名アリト云ツトハ玉カザリ也

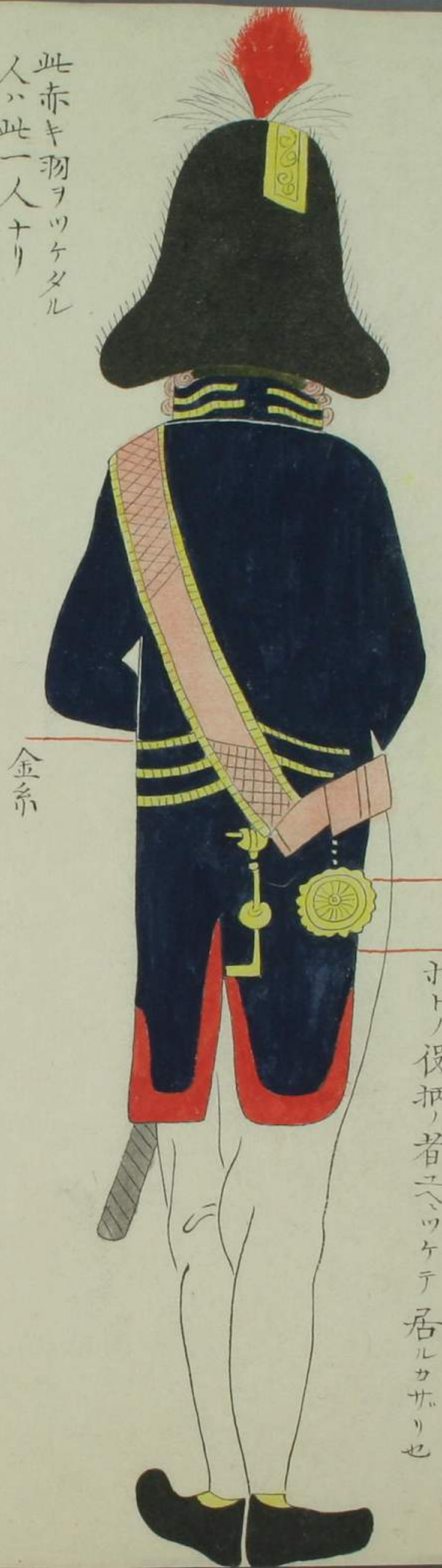
内ノベコミ
頭ヲ入ル所

如左右トアルハウシロヨリ合中ニクホミアワテカミヲ入ル所アリ
 コミヲキンシテ結ヒツケル



○用人或ハ近習ノルイ也

此赤キ羽ヲツケタル
人ハ此一人ナリ



ウシロ、ロ、コトクノアサキノキヌ切ノヤウナルニ結ヒツケアリ

金ミテ玉カザリ也

金ニテ鍵アリコノワケハエノカギヲアツサル
ホドノ役柄者ニツケテ居ルカザリ也

金系

黒羽

白毛

金系

此帽子カムリタルモノ
ニ三人有之ヨシ

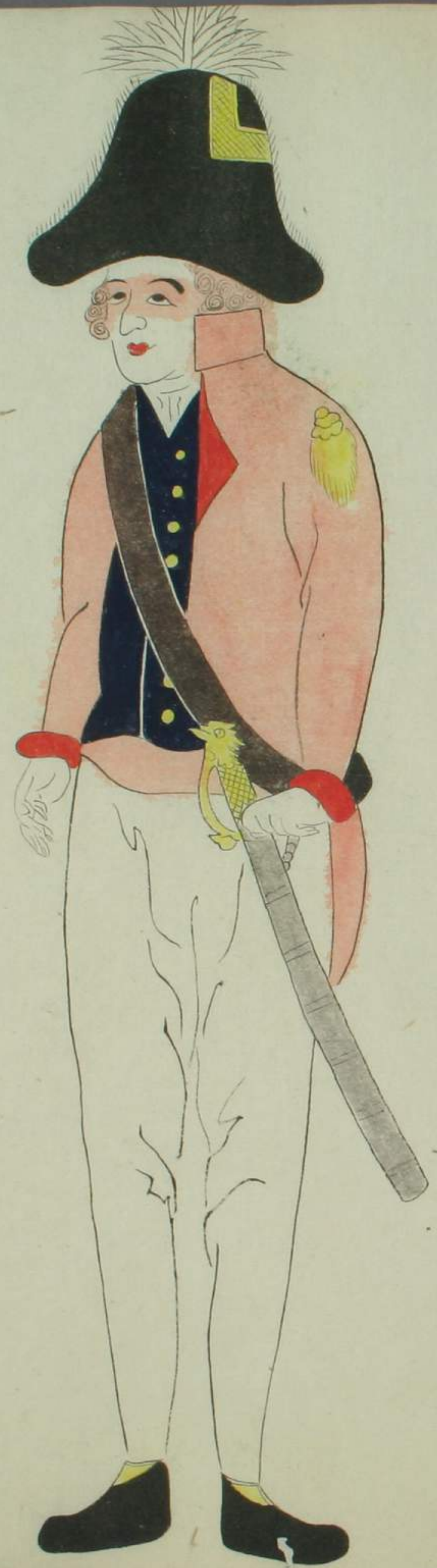


セウヒ

コシラシヤ

金系ニテヒモシテムヌヒタル也
只カザリノタメト見ヘタリ

劍ハヨラシタノ通りニ金具ハ流金
又ハ白銅ノルイメキ心ニテ
造ルト見ヘタリ



○ 役人ノ類又ハ側近ノ仕ヘルモノ



○ 役人

ホウシノ大サ一尺
ニ寸ホト釵ハ長短アリ

金之船、武リタル役人ノ印シト
見ヘタリ形ハ碇ナリ

着物ハ紅毛ト同ジヤウ、見ユレトモ仕立ハ
遠フニ衰ノフキヲ表ヘタヒカエシタルニ

金糸

象牙ノルイニ
ヤワタクロ

○ 下郎

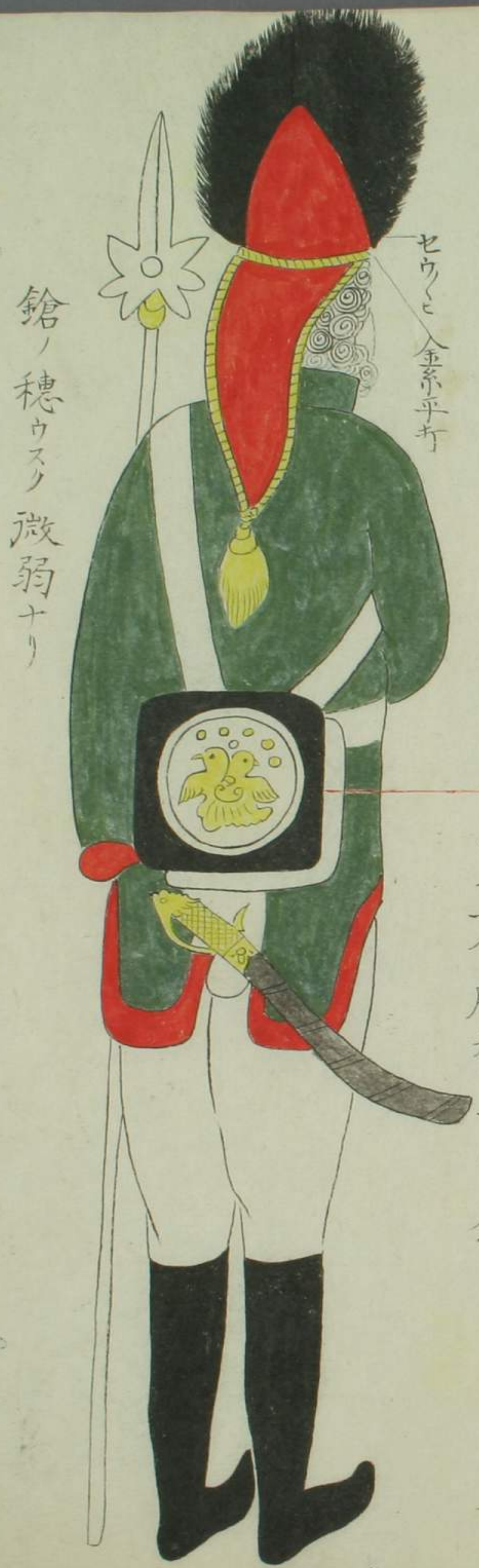
酒食トモニヲラシタ
 習ルコトナシ
 呑トキコリケレ登スキユヘ
 日本ノ檢使、酒食ヲ出シタ
 ムフトイエトモ是ノ斷ル
 カヒタシツモツテイロ
 馳走イタシタキヤ
 イヘトモコト
 ハル
 カヒタシハ
 日本ノ風ヲ
 存シタル
 ニエホレ或ハ
 カステイラヨルイ
 出ストイエトモコトハル
 カヒタシハヲロシヤノ 馳走、アツカル



○
 ワルキノ 役コノモノ檢使船へ
 アガルトミルトワルギヲマイテ
 四方八方ヲ清メルヤウニテ 色ニト
 サシズヲスルト見ヘタリ



此モノヨリ末ノ四人ハ登言固ノモノニ
 貴人末ルトキハ常、姑ト云足輕ノ頭ト
 見ヘタリ



鎗ノ穂ウスク 微弱ナリ

セウキヒ 金系平打

黒皮早合ノ胴札ニ玉ク入り入

○右ノ鉄炮ノアトヲ鎗ニテ色ニ遣フ



黒毛至テフカシ

黒皮 派金

白皮 モエキラシヤ

セウキヒ

カナキニ

シロ皮

鉄筒ヨリ取放ス長サ一尺二三寸ニ

皮ウシロミ負フ時ノ入用カ

○右ツルキノ役ノツルキ 行クミシタカワテ 鉄炮ヲイロクニ振ル
鉄炮役人

銀錢国モノ像

但役人ノ外平人ノ類何レモ此品アリ

○右ツルキ役テウホウ、役人色マ、スルウナ、始終太鼓ヲキテ居ル之右四人者、所作終テ、檢使ヲキヲトリテ、船、乘リ上坐、タシウウ毛、檀ヲ敷ヲキコレ、ト請ス。此キヲトル、使節アレサ、イトカスル。



此四人ノモノ、是程ノ内頭タナシ、役人トシ、エタリ、然レ、中、此者位ハ、ケシ、牛ハ、ダセ、不申、用人、近習、寺ノ、モ、サ、ヘ、物、ム、フ、一、使、節、斗、テ、使、節、アレ、サ、ノ、ウ、ト、江、戸、タ、ト、エ、テ、ム、フ、ハ、御、側、用人、位、ト、シ、エ、タ、リ、彼、国、テ、余、ホ、ト、重、キ、役、人、ト、シ、エ、タ、リ、コレ、亦、此、アレ、サ、ノ、ウ、ト、ハ、国、王、ノ、伯、父、ト、リ、日、本、ヘ、ワ、タ、リ、テ、檢、使、余、ホ、ト、位、ノ、ヨ、キ、モ、ノ、ト、心、エ、タ、ル、ト、シ、エ、タ、リ、其、理、アリ、各、地、役、人、斗、テ、檢、使、斗、カ、御、奉、行、ノ、役、人、故、各、皆、平、伏、シ、テ、一、人、ト、テ、モ、不、敬、ト、云、フ、モ、ノ、ナ、キ、ユ、エ、リ、又、カ、ヒ、タ、シ、日、本、テ、用、ヒ、ラ、ル、モ、ノ、ト、心、エ、タ、ル、内、敬、リ、不、常、君、臣、ノ、礼、ヨ、リ、重、ク、ス、ル、故、ヲ、ロ、レ、ヤ、人、通、詞、同、フ、所、檢、使、江、戸、御、役、人、ノ、段、ト、上、役、ヨ、リ、御、奉、行、サ、マ、又、御、奉、行、サ、マ、ノ、上、波、アリ、上、御、老、中、ノ、上、日、本、国、王、上、天、子、ト、シ、日、本、神、ノ、御、奉、行、中、以、日、本、タ、ヤ、ス、キ、国、ア、ラ、ス、北、国、ト、イ、ヘ、ト、モ、至、テ、坐、固、国、ト、シ、ヒ、キ、国、家、ノ、フ、キ、カ、セ、タ、シ、上、ヘ、上、ヘ、リ、同、故、ム、ウ、カ、レ、キ、ト、云、改、悉、恐、レ、后、タ、リ、タル、由、ナ、オ、ロ、シ、ヤ、リ、国、モ、准、ス、ヘ、キ、ハ、当、所、御、奉、行、マ、ル、キ、ユ、エ、リ、コ、ト、リ、外、ケ、ン、シ、等、ヲ、オ、モ、リ、心、エ、ル、ト、云、予、カ、行、テ、此、役、勤、ム、ル、ユ、エ、リ、能、ク、知、ル、

是、程、体、者、十、三、人、アリ、何、レ、モ、對、服、テ、濃、キ、モ、エ、ラ、シ、ヤ、右、四、人、モ、同、服、由、此、太、鼓、方、一、人、別、之、鉄、炮、鎗、ノ、二、人、頭、役、部、屋、只、立、テ、警、固、ス、但、二、時、テ、代、ル、ヨ、シ、

但、正、六、時、大、鼓、ヲ、打、夫、ヨ、リ、五、時、ヲ、ラ、ン、タ、ト、同、ヤ、リ、ナル、鐘、ヲ、打、夫、ヨ、リ、九、ツ、七、ツ、ト、チ、ン、

ヲ、ロ、レ、ヤ、ノ、鐘、ハ、オ、ラ、ン、ク、ヨ、リ、余、オ、ト、小、サ、シ、



高、キ、所、ハ、釣、リ、上、置、キ、フ、リ、糸、テ、フル、一、ヒ、至、テ、声、ハ、ヨ、シ、日、本、ニ、テ、タ、ト、ヘ、ベ、キ、モ、ナ、シ、

文化元甲子年九月亦るし横文字書簡如解

シロキヤ國横文字書簡如解仕儀事上事

今般乘渡シロキヤ國使節之後人々々々あれさの川を
シロキヤ國より江府表に持て通すに因シロキヤ
通す等少語を通し和文を以て書るるに如
解と解と云々素よりシロキヤ語相分るるに如
和解仕儀も多し因に科シロキヤ人所業院を以て
和文始末を以て書る者も出納し其意は後人
に記す事如解仕儀事上事

子
九月十日

通判

二箇五所助

通判

如解安江所

石橋助左衛門
中山作三郎
名村多喜郎
今村金之助
平木庄右衛門
横山徳之丞
今村才右衛門
馬場為節

捧江府唐ノロヤ 勇納ノ文意
阿蒙院修羅傳信抄文字抄

大日本國皇の陛下、ノロヤ國王より進呈きたる書裁之所ハ
貴國御代ノ事之敷 御代

御代ノ事 僅る程如仕治家祖國去流刻り國皇御代ノ事
カ一ノ事 女皇如ノ事ハ如カニ治此二代ノ事 我ニ
張業ノ事 東阿蒙院ニツラニス國ニケレス國イタリヤ國ニス
ハニヤ國トイハク國々ノ事 國々ノ事 戰爭ノ事 爲ノ事 爲ノ事
斗ノ事 貴國ノ事 貴國ノ事 爲ノ事 爲ノ事 爲ノ事 爲ノ事
古ノ事 及ノ事 爲ノ事 爲ノ事

貴國ノ事 爲ノ事 爲ノ事 爲ノ事 爲ノ事 爲ノ事 爲ノ事 爲ノ事
是言信を通 貴國ノ事 爲ノ事 爲ノ事 爲ノ事 爲ノ事 爲ノ事
信長ノ事 爲ノ事 爲ノ事 爲ノ事 爲ノ事 爲ノ事 爲ノ事 爲ノ事
貴國 貴國 貴國 貴國 貴國 貴國 貴國 貴國

斗の先年

其國之松種風運家名上流流統仕存之人

御國之傳朝の如く拾二ヶ年以前自金より松種仕

運流の如く後方より松種仕存の如く仕存

は 仕存の上より松種仕存

其國之松種風運家名上流流統仕存之人

其國之松種風運家名上流流統仕存之人

其國之松種風運家名上流流統仕存之人

江戸 洋種仕存

其國之松種風運家名上流流統仕存之人

大日本國 松種仕存

彼之臣かあむの如く破小の如くあれはの如く

江戸の如く

其國之松種風運家名上流流統仕存之人

其國之松種風運家名上流流統仕存之人

一 先年松種仕存の如く江戸流

其國之人 松種仕存の如く江戸流

一 後年

其國之松種風運家名上流流統仕存之人

其國之松種風運家名上流流統仕存之人

其國之松種風運家名上流流統仕存之人

其國之松種風運家名上流流統仕存之人

其國之松種風運家名上流流統仕存之人

其國之松種風運家名上流流統仕存之人

其國之松種風運家名上流流統仕存之人

其國之松種風運家名上流流統仕存之人

其國之松種風運家名上流流統仕存之人

其國之松種風運家名上流流統仕存之人

標記等、流東仕、も、下、た、あ、ま、る、と、白、梅

此、至、り、人、の、製、成、内、河、玉、一、箇、流、流、流、と、い、ふ、物、を、指、支、之、入、
流、流、指、物、の、指、支、也、津、津、浦、と、い、ふ、と、今、を、し、り、と、い、ふ、
也、人、と、

御、當、國、河、玉、之、津、に、由、成、り、可、も、不、高、法、也、其、名、象、之、銀、
乃、使、公、臣、之、者、也、と、い、ふ、れ、也、の、因、り、是、と、い、ふ、也、
其、玉、之、名、也、御、當、國、河、玉、之、津、に、由、成、り、可、も、不、高、法、也、其、名、象、之、銀、
乃、使、公、臣、之、者、也、と、い、ふ、れ、也、の、因、り、是、と、い、ふ、也、

- 一、河、玉、仕、込、り、象、之、作、り、也
- 一、大、鏡
- 一、蠟、燭、皮
- 一、象、牙、烟、工、物
- 一、浮、船、大、小、色、也

右、を、微、儀、之、由、り、の、由、を、自、國、之、御、産、物、工、具、上、仕、込、
御、當、國、河、玉、之、津、に、由、成、り、可、も、不、高、法、也、其、名、象、之、銀、
乃、使、公、臣、之、者、也、と、い、ふ、れ、也、の、因、り、是、と、い、ふ、也、

上、府、へ、一、ト、ル、御、印、位、一、七、年、六、月、三、十、日

ヲ、ロ、シ、ヤ、國、玉、の、御、官、人、と、判

御、老、
御、印、人、也、也

右、を、ヲ、ロ、シ、ヤ、國、玉、之、津、に、由、成、り、可、も、不、高、法、也、其、名、象、之、銀、
乃、使、公、臣、之、者、也、と、い、ふ、れ、也、の、因、り、是、と、い、ふ、也、

子、丸、也、也、
名、也、同、也、



8042
45
98