

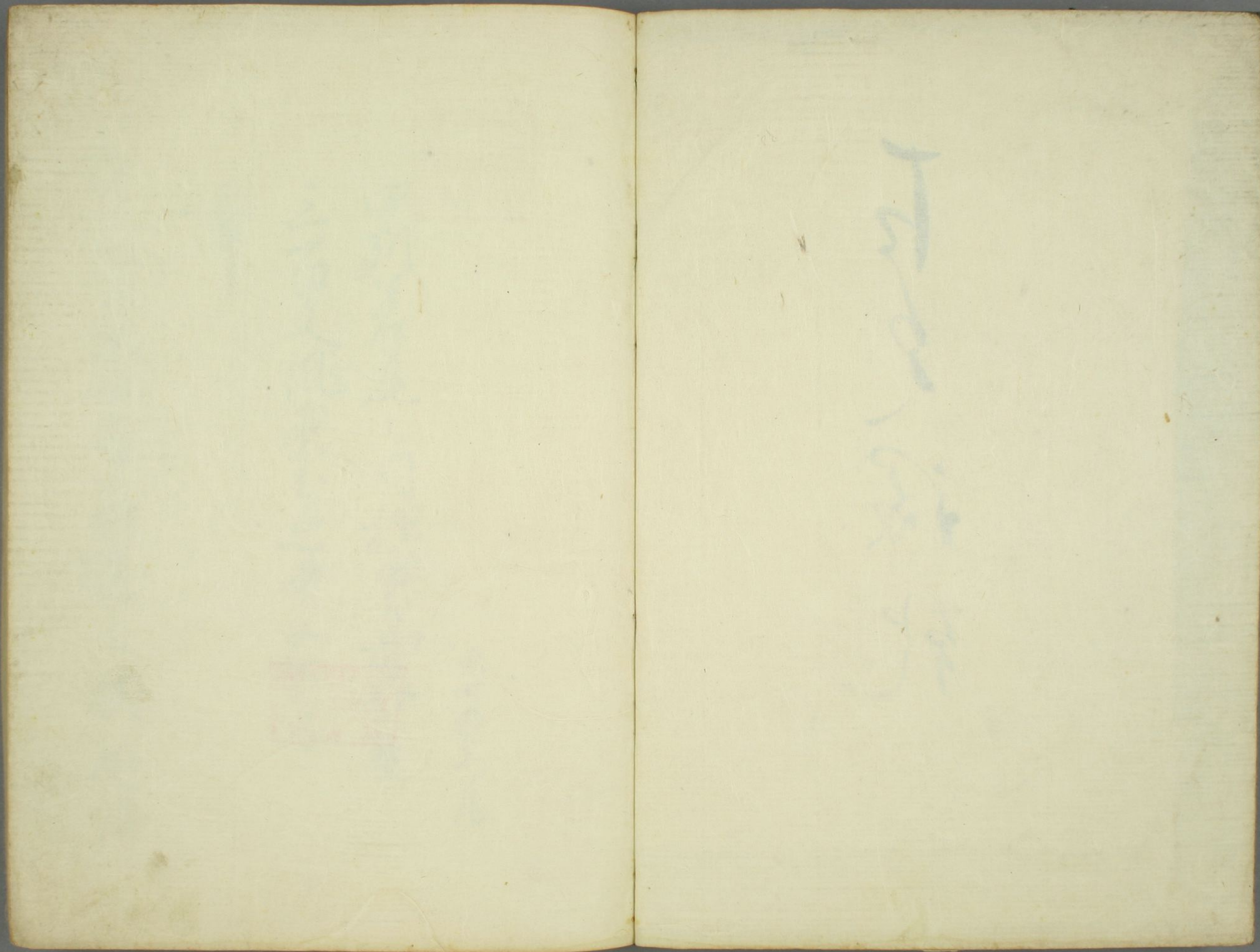


筑摩  
安曇  
古文書

共二

U 5  
3606  
2止





門 05  
號 6606  
卷 2



甲列着尾し内横屋分部作之費  
之百文風祭分七費又百文也  
事

東河津守乃為



右銀字吊下有本邊之狀如件

早稻田大學圖書館  
冊 26.11.1 雙  
藏 ▲ 書

壬午年

神君御朱印

十二月九日



由多保八尾  
高木九物

後任佐渡守

正信

大味菘十郎五

武鑑天文三年ヨリ小室原大膳大史長時居城  
トス又天文二十二年ヨリ武田家侍トシテ其間  
十一年ノ歳十三尋又ハ三  
思ハ天正十年十月廿三日  
再按已下ニ書長時トスルハ誤ニシテ貞慶ナリ

小室原大膳長時

長時

貞慶

高木九物

由多保八尾

高木九物

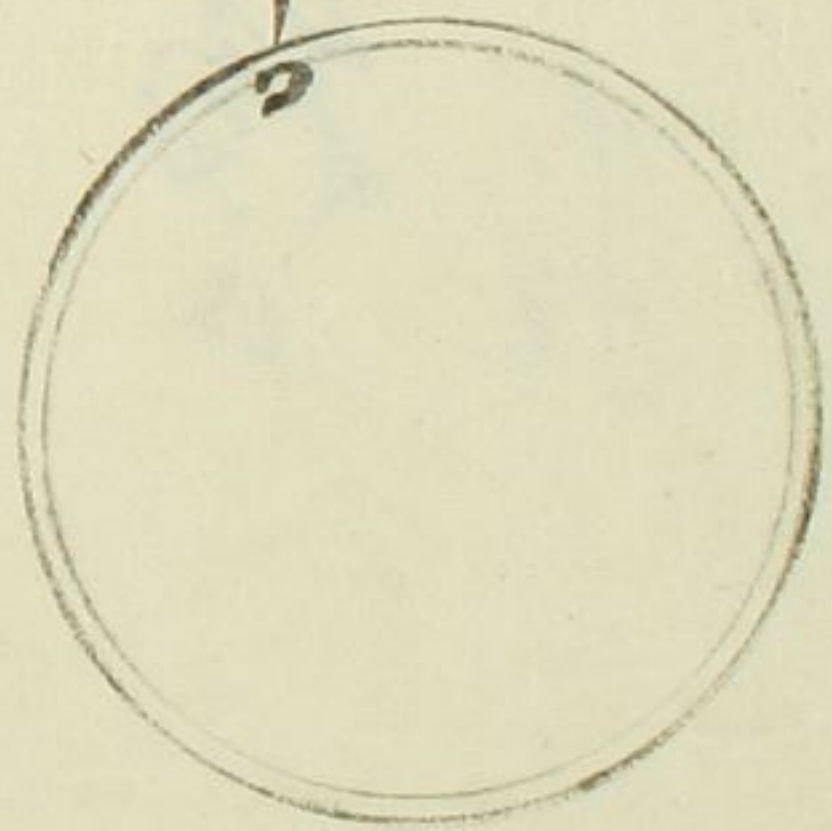
由多保八尾

三石新公書之

河内件

壬午

卯月十日



三石新公印

三石新公

中京甚介

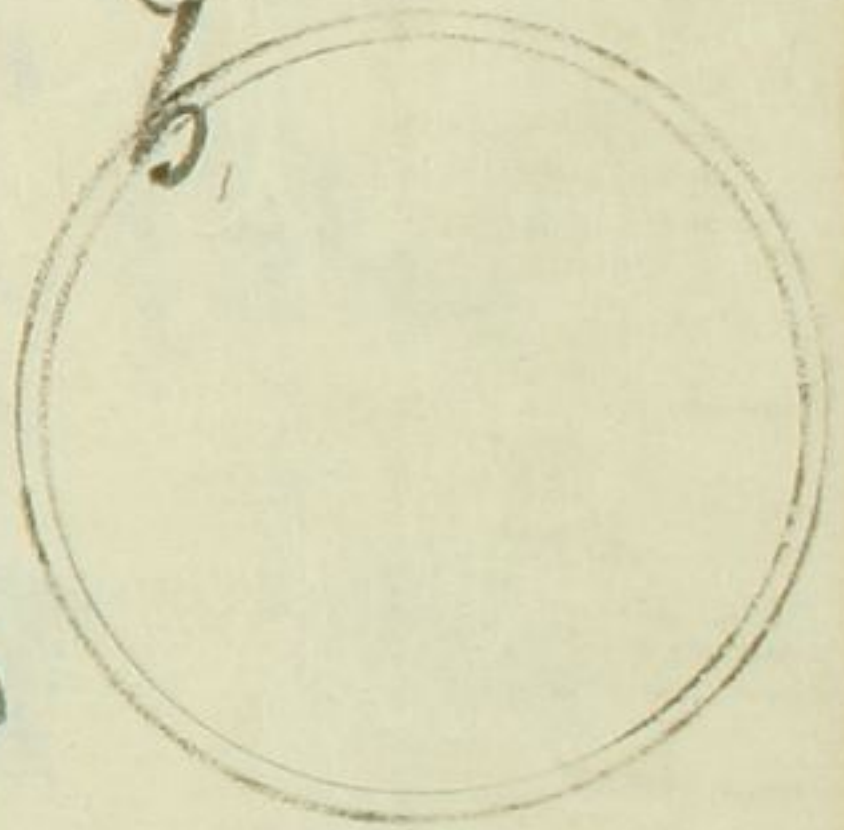
加多末

信守市介

太田人之可守末出ん

新庄甚也河内件

卯月七日



曾山和泉 識

小篆書

曾山和泉 識

指力費又

畫心以

推右長

如

天正十五年

小笠原貞慶花押 未可備考

振丁

印

小笠原貞慶花押

新抄七

己

右柏原の内定印

大指黄文出

以旨は濃

軍役

設

女

天正十七年

己丑  
三月八日



小笠原貞慶

尾田貞慶

武鑑天正十武田家滅亡ヨリ再小笠原右近大夫貞慶居城トス

此花押ヲミルハ名科藏墨里貞慶ノ時十九ハシナハ  
天正十五年ノ時十九ハシ  
一本云貞慶文禄四年五月十日於古河城ニ病死  
于時五十七歳大隆寺殿ト号  
天正十年八月自ラ會誓ヲ耻テ雪回十八年從神君堀古河

貞

小笠原貞慶

天正十七年三月八日

小河分所費

之不知



此書之推也  
管名也汝如保

乙酉十壬午

七月十日

杉林御之良

貞慶草名

年

深志七百零七  
下代每人、就作  
付く不<sup>五</sup>此以取

年公三十一  
女伴

免川寺主馬助貞知承十之三  
小堂原臣  
因云近郷免川寺村アリ

三子佛

七り。たろ。貞知  
免川寺氏

杉林

長月久修習  
海前寺  
おのそ  
をや  
の地

前：貞慶花押は大異ナリ  
可尋

小笠原貞慶

天正十  
之月

月

招五甲

りらるる

貞慶深志帰城ハ壬午六月本能寺大變後ノミナ  
不常  
織田源五郎長益トテ可常ハ世人ノ押ニテ又可考  
又ハ本曾左馬頭長昌ナラニカ

世毒し候也  
前糸下ハ  
そえは新葉  
候也  
程ハ  
月ハ  
思ハ  
海陸し刻

十  
一  
二  
三  
四  
五  
六  
七  
八  
九  
十

世毒し後母  
前糸とふあ  
そえお新葉  
後め糸とて入  
程は河原大し  
月心あし  
思ふこと  
海流し刻

天正  
壬午  
之り

前負度花押ト大異ナリ  
可尋

月

小宮系負度

松石  
り

成之書

石川友

武鑑天正十八年ヨリ石川伯孝守康昌  
同玄蕃光長近慶長十八年三月居十三  
光三十九

石川友之長 氣

天正十八庚寅年七月石川出雲守敷昌松本拾老子賜  
下十九 慶長五年平  
石川玄蕃允康昌慶長五年九月嗣家督  
同十八癸丑知行没収配流八丈出島

松平宿

石川友之  
和泉守

石川友之

定

蘇摩那

小松し郷舎部  
百九拾六石半  
九合を又ふ全  
可領知入

文祿四年<sup>乙未</sup>

石川玄蕃頭朱印

正月九日 之長



保力在り

又ふてあるの  
しつくりと  
みきり信ん

色々々々 法々々の  
福一入二々々々々々  
わささささささ  
うらなふふふふふ  
ふふふふふふふ  
ふふふ

何々々々々々々々

七々々々々  
名群  
唱

七々々々々

中々々々々  
中々々々々  
中々々々々  
中々々々々

中々々々々

何レ口誤  
三都合  
六ノ九百七

朱

朱

文の中村の長田  
招下分を要二方又南古  
し月源の分を要上  
取合部後を要又不出  
武里の孝庭を可  
年公高や 仍女件

誦方家中興  
安藝守頼忠

天正十一年之午  
九月十一日



藤原公高

藤原公高

長之左府 仍女件  
勅之方本每子凡 女一人 分  
中書多結 汝汝成  
免之 仍女件

汝教



何レノ誤有  
三都合  
六ノ九百七

本樓中集市

朱

朱

文(朱)中(朱)何(朱)長(朱)留(朱)中(朱)  
如(朱)今(朱)之(朱)費(朱)之(朱)古(朱)白(朱)白(朱)  
招(朱)下(朱)分(朱)是(朱)費(朱)之(朱)多(朱)又(朱)南(朱)古(朱)留(朱)  
し(朱)内(朱)源(朱)今(朱)之(朱)費(朱)上(朱)多(朱)又(朱)  
於(朱)合(朱)部(朱)後(朱)之(朱)費(朱)又(朱)不(朱)出(朱)年(朱)  
武(朱)是(朱)亦(朱)考(朱)最(朱)重(朱)可(朱)一(朱)也(朱)  
年(朱)公(朱)者(朱)也(朱) 仍(朱)如(朱)件(朱)

天正十一年之午

九月十一日



藤原公純

藤原公純

長(朱)之(朱)左(朱)府(朱)少(朱)卿(朱)之(朱)在(朱)也(朱)  
勅(朱)之(朱)方(朱)正(朱)每(朱)子(朱)凡(朱)女(朱)人(朱)之(朱)分(朱)  
中(朱)書(朱)結(朱)汲(朱)此(朱)成(朱) 此(朱)教(朱)  
免(朱)之(朱)之(朱)仍(朱)如(朱)件(朱)

永禄十一年

丙辰

六月十七日



源部義徳奉

信玄公

中河原

定

下橋田町

信玄

一南原村之内 平河寺

一<sup>日</sup>小桑村之内 極楽寺

一<sup>日</sup>三溝之内 安楽寺

以上

右大坂門徒之始 皇元萬葉記

并乞預運送京諸役御免許  
若也仍如件

元龜三年壬申 山縣之命在唐尉

信玄侯

七月十八日



深志

普信子行風

不詳田村深志書

不田流中少捕天下為人刻西京  
白不之江拂門上攻數々机也流而  
大城民已總在故亦之安之既  
西京中討敵自他之是之信之極好言  
中田集人之被押臨方則時集人討抗  
之流乳山討名之言和子孫傳流  
之被殺切下為之也

萬曆三十八年

五誤

庚子九月十一日

上杉景勝從臣

河田大將

猪瀨

何處仁佛之

大坂（水）五張（成）刻  
於此明寺其月六日  
表裏（白）（白）撫母以歌  
自他（之）（之）和子孫三申  
傳者（也）（也）件

河田大將

当今越後村去掘家祖

堀丹波

元和元年  
乙卯拾月十日  
書

何友仁數

島友中  
狹地  
諸  
河  
一  
十  
新  
收  
是  
人

同人所



送友身名友  
何友仁卿也

呈

之方凡後京捕家似  
治田大船以抱香生  
只今吾老矣年一宜亦人

同人所格

以成之也而心以嘉物相  
讀之及及可付與人 亦  
被暴之身之之之傷八  
少故尸身知以之百名同  
強健之者二千八種能  
重千之身之布中又健  
換之身之身以取相以回  
之身之身之身之身之身  
之身之身之身之身之身

九月十九日

堀監

伊波仁助

左

慶長五年石田謀叛之時上杉景勝組之由越後守護職羽柴左衛門督秀治老臣堀監物直寄神君注進也  
按當今越後村表三方石城主堀氏先祖也 但字名親子(遠了)  
堀監物藤原直政  
堀丹後守直寄

〇〇〇

堀丹後守直寄

常山紀傳十六世  
直寄公秀政の長臣堀監物真政の次男なり十三歳より信臣に侍り大將小姓あり左方にはありしに堀監物三十四歳といひて母丹後守と稱す

堀丹後守直寄

堀丹後守直寄

堀丹後守直寄

堀丹後守直寄

丹後

堀

九月十九日

伊波仁助



為御寺領  
合部積石之地  
色重之徒役不  
乞免之件之志也  
以不件

慶長拾九壬寅年

木沢  
止麟寺可持

此人慶長十七年從領田四城  
被下八分石同元年五月七日討死  
行年四十七歲

小笠原兵部大輔

六月廿一、考政取

止麟寺

系

晴信侯御朱印



筑摩郡八幡宮  
別当殿之事  
何人降旨  
不可有疑

筑摩神主

去也如水

一七二二印

天文十四年

同十月十七日

天文十四年  
十月廿三日改元弘治

己

嶺南八幡宮  
為祈神祇之祐  
以永代壽附  
以地名部運也  
之祈念也 神  
之

河如伴

十九年甲寅

六月朔日

考政

五

八幡宮

別當

望  
 遊摩八悔宮御  
 神祇祿靈誠末社  
 依厚教分花合石  
 推仁石以合考  
 附諸設先符  
 上相遠五石教  
 石之四件

元和三年  
 松平丹波守四品  
 今年初入城 当今松平侯先祖  
 丁巳 極月四日 康長 御書

八悔宮

別南

小笠原右近大夫貞慶黑印



出川...

苗子免及虎口  
於右持是是是  
定細又費又出  
以計方三種忠信

汝如伴

天正十一

癸未

卯月廿二

中田源次

廣澤寺之紙如常  
上之書亦并末寺亦  
今亦送之被作紙同

心齋法後等寺可  
ありしとや山也併

天正十五年

八月十日 貞廣

取

廣澤寺

東

定

- 一 佐府和田の内観音殿 六百石
- 一 同地蔵殿 六百石
- 一 同寺家屋敷 六百石
- 一 同神林の内地蔵殿 六百石
- 一 同新村小方 六百石
- 一 同南条 六百石
- 一 同西牧の内 六百石
- 一 同三溝の内 六百石

一月竹田の法寺分  
 小坂定樂寺分  
 御書文  
 御書文

右の法寺分被抱事し申上り  
 糸目の中以降七御一市下り日  
 此の遠江平竟觀音堂 并  
 寺中 寺管 寺請願 寺中  
 陽当泉所 寺 通長之 寺  
 之被深挂御し申被 御書文

女外件

天正五年丁丑 勝頼侯

二月三日



新御書文

若 芳 澤 寺

若 寺澤寺寄遊下

一和田河親音取

高木橋又

一月地音取

高木橋又

一寺之函屋取

又下百又

一神村河地音取

高木橋又

一新村小音

高木橋又

一曰南条

高木橋又

一為移河

高木橋又

一之溝河

高木橋又

一竹田明清寺分

高木橋又

一小坂定<sup>定</sup>寺分

高木橋又

右之病但先親吊之取遊下

以比音<sup>已</sup>理下<sup>已</sup>在河取

有勤作<sup>於</sup>着檢如<sup>於</sup>在<sup>於</sup>上<sup>於</sup>河取

可中河<sup>於</sup>取<sup>於</sup>河<sup>於</sup>取<sup>於</sup>河<sup>於</sup>取

也香來信役下<sup>於</sup>為<sup>於</sup>免<sup>於</sup>得<sup>於</sup>也

也河如<sup>於</sup>得<sup>於</sup>也



天正五年八月十一日自慶

印

若  
若澤寺

堂

為親音光  
也

旅乃不之寺  
色智相違有  
了通了名也  
如水  
伴

元和三年  
丁巳  
丹波守

十一月之日康長  
河見

若  
若澤寺

上  
东

何人草名ト云テ不知可尋

咽

小谷訓平多理  
志谷村

小谷山田屋の書

申取に未取迄  
為定有之終  
至之付て以  
如伴

弘治三丁巳

八月六日

山田丸進  
人

何屋へ  
書名分り給

是不出之也  
存念之知以  
是也何如

天正拾之卷末

何人卜云不可知

九月十日宮内省家

是判

山田喜右衛門

今公及柳之喜也  
之知何之同茲茲小  
之池田之白拾外  
有公乃才之之喜也

天正十一

乙酉

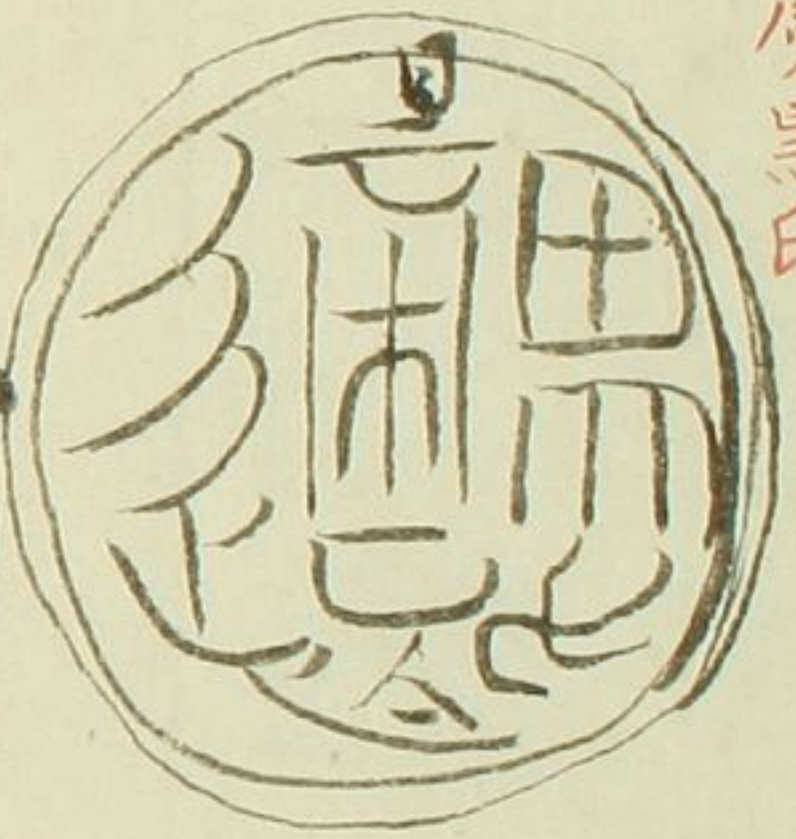
貞慶長臣

清江貞純守

...

貞慶黒印

八月朔



山田甚右衛門

今度相子<sup>乙酉</sup>生紙<sup>乙酉</sup>に批<sup>乙酉</sup>たる旨  
に方<sup>乙酉</sup>あり因<sup>乙酉</sup>員<sup>乙酉</sup>又<sup>乙酉</sup>た<sup>乙酉</sup>る<sup>乙酉</sup>物

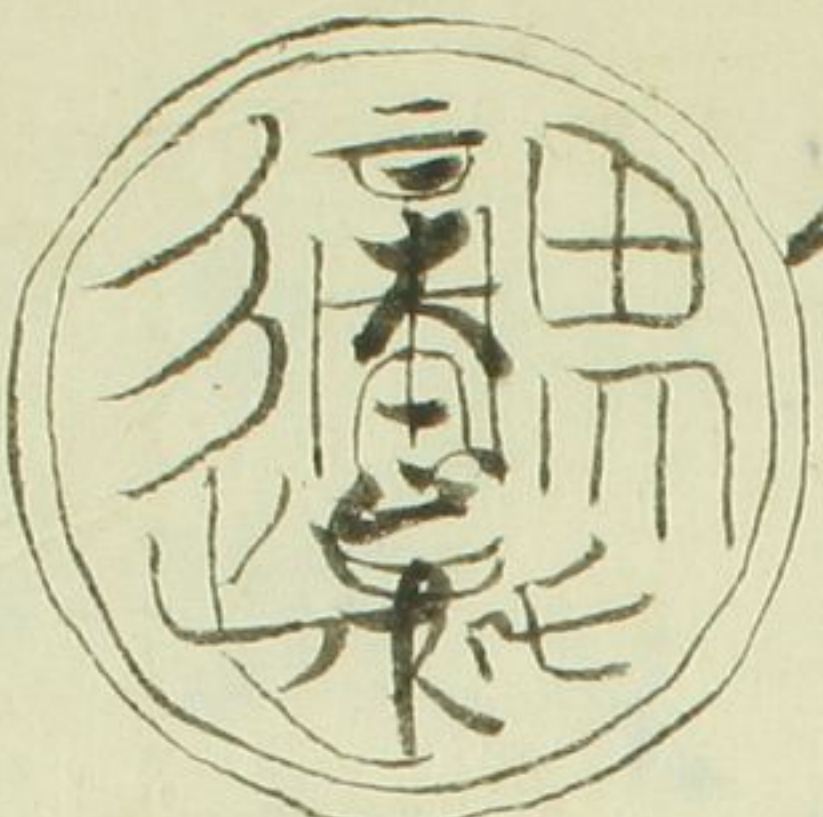
此<sup>乙酉</sup>に<sup>乙酉</sup>年<sup>乙酉</sup>に<sup>乙酉</sup>成<sup>乙酉</sup>り<sup>乙酉</sup>て<sup>乙酉</sup>る<sup>乙酉</sup>旨<sup>乙酉</sup>と<sup>乙酉</sup>也

貞慶長臣

清の長臣

年

乙酉  
八月朔日



清の長

身傷と云ふこと  
 又右日波能  
 又合控垂文  
 不知事人  
 可推忠管  
 何如伴

舟馬打坂井藤只今新所

天正十五年 年 貞慶

十一月九



坂井之吉宗

貞慶黒印



あ國所織之儀  
其旨多向之外上  
十人にて公儀出立  
以て右務執指下  
陸路延之願 隙  
あ作

しつめい

用之は小言等用ひ  
其此の形要しゆ  
あ作

て西十一卷末  
之りり

あ國十人にて公儀中

高札



甲乙人亦於

子國管中停心

飛始猿籍就為

到省以旨錄其

可受飛科其以

如件

十月九日

年果知言。一官  
切之。人。其。亦。治  
十。後。年。之。唯。之。其  
海。之。際。其。之。海。之。際  
福。知。仁。王。堂。之。後。景  
其。前。有。是。之。一。每  
月。十。有。之。正。其。建。之  
以。亦。如。之。一。以。亦。如。之。一

何言有。其。亦。治  
之。亦。如。之。一。以。亦。如。之。一

何人卜云。了不知

九。一。之。其。亦。治

其。亦。治。其。亦。治



學古可為君子也

定

為之嗜武具亦非公也  
尚願控賈文之外五者又  
不特和之天下流教功之被  
家以之幸也如仍如傳

元龜元年

五月

庚

信云庚

八月



曾孫承又

而方嘗武皇亦下勉軍  
 役之在十一日之方後事庚午  
 秋抗聖人之有正氣且思人  
 而此疎略之可憐者干依午  
 致功於之其家以亦當之亦  
 以名也何如何

永孫十二已巳

孫叔大校物也

信玄侯



信玄

曾孫系甚為之

上

宗大何の事

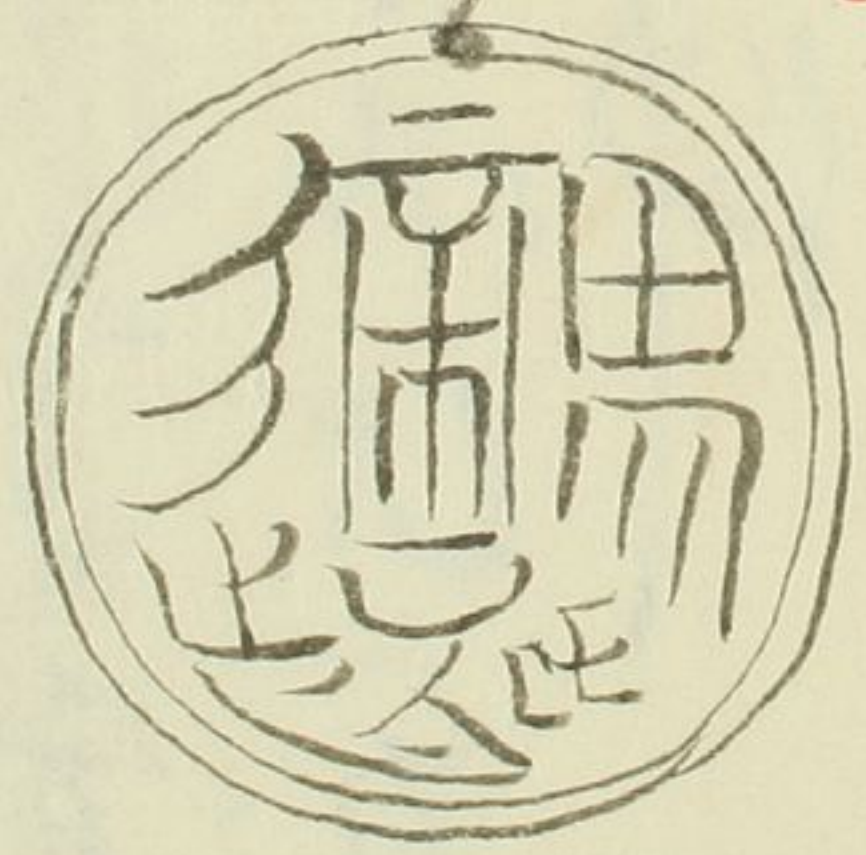
千見為在城以事て其ら福尾しり  
九費ありし其れ自外し其後わらふ  
合給ふ文に力主ふ心けらるる事  
正此以て其れを以て

天正一

天正一  
天正十七年己丑十九  
天正十年松平三歸住  
同十八年赴古河城

貞應友

九月十七



満次之

貞慶



自去冬○丁卯移居京中暇多  
寫及不為筆墨之好也○小  
亦及不為筆墨之好也○小  
筆又一一亦亦以計名之拙也  
管其下以如伴

天正十一年 癸未

六月廿五日

海江 義作守

海江之長年之友

為近寺頌之雅名  
之亦合寄附也  
取寺內并山前庭  
地波亦乞免許之  
連之亂之弓射之矣  
仍如件

慶長拾九年甲

小笠原兵部大輔

極月九日

秀政

印

大澤寺

乙未

折中

勝頼侯



天正三年己亥

十月一日辰

以下尾名書

舊而中部部古系陳長之出部  
身正是取攻身白以出之執獲二  
節一節一節月也白細字馬在也  
併補酌之也白初之入殺身及  
復忘小之為招法身成任乃為  
符

上杉家老臣羽州米沢三十三万石城主

とる竹々<sup>と</sup>  
と強し<sup>と</sup>

西<sup>と</sup>山<sup>と</sup>陣<sup>と</sup>

三<sup>と</sup>り<sup>と</sup>七<sup>と</sup>

兼<sup>と</sup>備<sup>と</sup>  
**殿**

孫<sup>と</sup>系<sup>と</sup>位<sup>と</sup>子<sup>と</sup>也<sup>と</sup>

陣<sup>と</sup>馬<sup>と</sup>系

中<sup>と</sup>及<sup>と</sup>陣<sup>と</sup>射<sup>と</sup>人<sup>と</sup>持<sup>と</sup>之<sup>と</sup>也<sup>と</sup>  
と<sup>と</sup>り<sup>と</sup>兵<sup>と</sup>持<sup>と</sup>系<sup>と</sup>位<sup>と</sup>子<sup>と</sup>也<sup>と</sup>  
持<sup>と</sup>也<sup>と</sup>取<sup>と</sup>之<sup>と</sup>在<sup>と</sup>也<sup>と</sup>不<sup>と</sup>少<sup>と</sup>也<sup>と</sup>  
也<sup>と</sup>在<sup>と</sup>也<sup>と</sup>少<sup>と</sup>也<sup>と</sup>每<sup>と</sup>人<sup>と</sup>也<sup>と</sup>取<sup>と</sup>之<sup>と</sup>  
也<sup>と</sup>知<sup>と</sup>之<sup>と</sup>也<sup>と</sup>也<sup>と</sup>也<sup>と</sup>也<sup>と</sup>也<sup>と</sup>

貞慶



九月十日

徳子孫の事

貞慶の事  
ゆづり

多分及中入

先づいふこと

ゆづり先神

ゆづり

江ノ原

あり

て



ト一交一脱脱  
無之信五人  
能之百一神也  
以信也一尚以  
白信之信通用  
至之信之信也  
為之信也

大之保新千之

後任相換寺  
則忠世嫡男

十之千之

忠信判

印之信之

正信判

後任佐渡寺

新之信之

忠信判

但馬守系圖

小笠原小系圖 但馬守

仁皇五拾六代御門

清和天皇 惟仁

号水尾天皇

貞純親王 上總大守

第六王子号桃園親王

四品兵部卿常陸大守

經基 將軍大宰大貳

号六孫王

正四位下始賜源氏姓

滿仲 正四位上左馬頭

号多田新發知

撰津守 吏吏也

哉前常陸 美濃

賴信 河内守 陸奥守

從四位下

賴義 伊預守

正四位下

義光

号新羅三郎刑部丞  
從四位上 左衛門尉

義清

刑部三郎左馬頭  
從四位下

清光

逸見官者左衛門尉  
從五位下 号黑源太

遠光

加賀美次郎 相摸守  
從四位下 信濃守

長清

小笠原次郎 相摸守

長經

從四位上 法名栄曾  
号長清寺入道  
六波羅太郎  
從五位下 遠江守

長忠

次郎兵庫頭  
從四位下 法名乘蓮

長政

孫次郎  
從四位下 彈正少弼  
法名長阿弥陀佛

長氏

亥次郎治部大輔彈正次弼  
正四位下法名長連

宗長

孫次郎治部大輔信濃守  
從五位下法名順長号扇谷

貞宗

亥五郎信濃守  
從五位下從三品

号開善寺入道法名泰山正宗

政長

孫次郎兵庫助遠江守  
從五位下号東禪院入道

法名以道貞長

長基孫次郎兵庫助彈正次弼信濃守

從五位下法名大隨清順

長秀

次高兵庫助信濃守修理大夫  
從五位下法名号大通寺入道

俊中正掎

政康

亥五郎右馬助治部大輔  
大膳大夫法名天關正透

持長

文治郎大膳大夫

法名高岳正隆

清宗 又次昂 信濃守

法名喜叟正觀

長朝 又次昂民部大輔大膳大夫

法名徹叟正源

貞朝 又次昂 修理大夫

法名固山宗堅

長棟 又次昂 修理大夫大膳大夫

法名天祥正安居士廣澤寺入道

貞朝次男

信基 源次昂 彈正少弼

法名天戈玄呈

貞重 三昂次昂 但馬守

法名脫叟淨心居士

西殿之金經寺  
之夏少及任寺  
東堂上之金經  
初之東堂和尙  
近通代之波中傳  
了通也之為平一  
卷之抄本之上

以下金經寺所持

教本

永祿元年

戊午

八月廿日

晴信

舟

龍光院

西牧小條  
定例土控  
不色  
鬼川寺  
胎前  
ゆめ

天正十五年  
九月二日 貞慶

手

金松守

名

竹系極久之也 昔<sup>兼</sup>安<sup>の</sup> 也  
昔<sup>手</sup>新<sup>の</sup> 一切<sup>の</sup> 禁<sup>の</sup> 別<sup>の</sup> 義<sup>の</sup>  
有<sup>の</sup> 如<sup>の</sup> 道<sup>の</sup> 云<sup>の</sup> 長<sup>の</sup> 擲<sup>の</sup> 言<sup>の</sup> 上<sup>の</sup>  
云<sup>の</sup> 也

石川玄蕃頭  
花押前見止所ト遠リ

三月九日

三長



金松寺



長江高村宗元



毎○歳○時○身  
地役給七石ノ米元  
之為し役元先云々

以て方世時以  
右ノ如し家元ノ入  
可しハ其ノ在り法  
仕以て之為曲事也  
何如也

是乙卯  
二月也

西段  
善内

世朱印石川伯耆守同玄蕃頼ナトナラニカ  
慶和ハ慶長八年癸卯ナルヘシモ  
二十年乙卯ナラハ小笠原秀政也  
コトモ七月十三日元和ノ改元  
因云蜀山南畝秀言曰五山僧徒年ヲ紀スルニ  
毎年ノ一字ヲキリテ十二支ヲサシ多シ云々

Vertical text on the right edge of the right page.

諸君富被作讀家門自具隆  
亦同條レ披見寔福法業法也  
末世レ親能レ至レ五レ心レ物レ交  
世形持力遠百之人之法  
借法主法之法二老初尚令法國正  
順控去可致也故方國小為其是  
一第レ人レ上レ作レ致レ白

信玄侯

九月廿九日



真光寺

信玄侯

池田銀子村

禁刻

泉福寺



- 一 殺生之事
- 一 叩首行末之事
- 一 於門徒中一寺家狼藉之事
- 一 酒没之事

一 和子山前勉當德役之事  
 十有餘之於遠犯之事者  
 一 彼以岩科之事仍為伴

元龜元年庚午

九月八日

禁割

台聖后

平德言紀方君村  
平德言

一甲乙人不巡踏狼藉事

一若之徑百姓下脚事

一非分課役事

付而別派以次派為  
料亦一切禁割事

右案之若者之違也月之案也  
忽了之若者之違也月之案也

三十四日<sup>壬午</sup>之月日

自文業平

定

世間取物<sup>来</sup>知以之外  
於仁神領由費文一不  
為所<sup>者</sup>辛多思以中<sup>者</sup>五<sup>者</sup>也

河本件

信玄侯

永禄丁二年己

十一月



海防大將助奉

并口苦力助尉之

禁制

仁科那為奉命海防寺

一甲乙人亦乱略狼藉事

一伐採山林竹木事

一相色山家孩童名籍事

一在案之所有物之

一以家之為種之

天正十年<sup>壬午</sup>之月日

小笠原貞慶

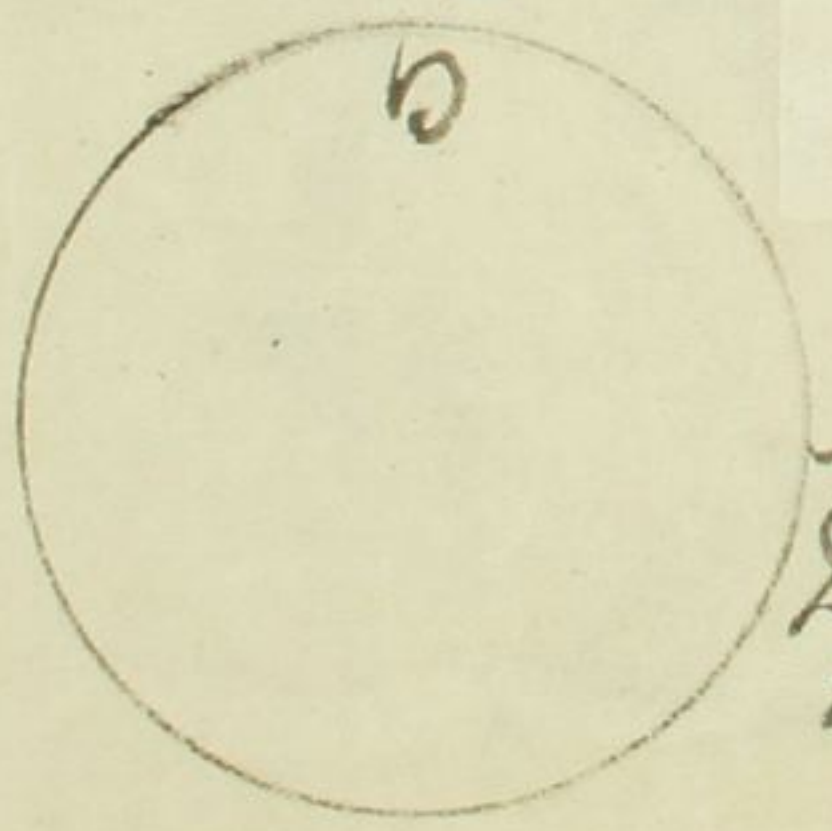
九月丁酉年堂棟之封為  
兩郡之貴族志功奇可  
乞物請自自領望等

口論之輩ハ紙雜浩派  
關小通之カ節級者也仍如件

貞慶十七八三

尾下

天正十三年<sup>乙酉</sup>同ノ日



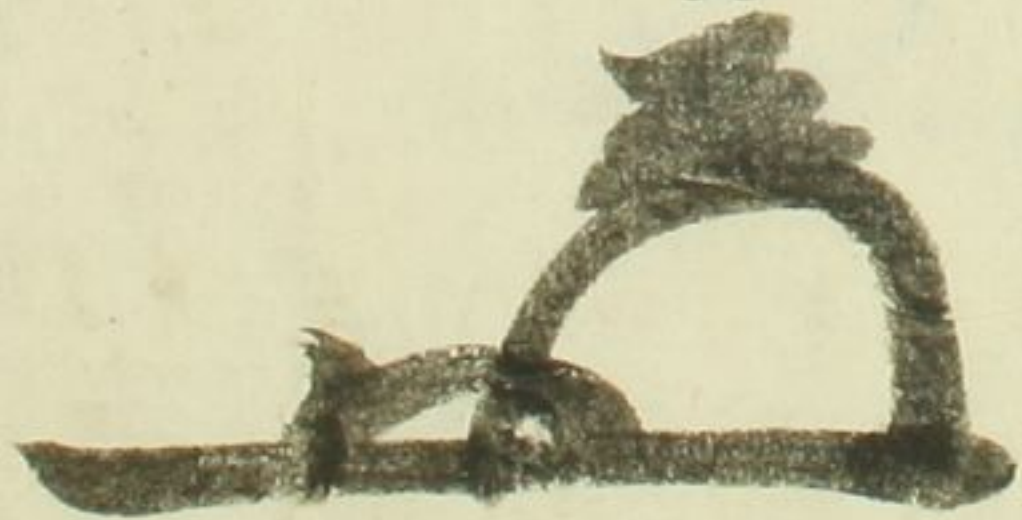
定

干部終中於寺中  
喧嘩以辨物藉人  
於多( ) 物 擲忠信  
可 ( ) 者 ( )

石川玄蕃頭

九月十九日

之七



栗尾山

別當

天正十七年ノ丁カ 寸七六 己丑

我亦尾正海影守  
及之之之之之  
此送送送送送  
之之之之之之

天正

九月十日

通

此送送送送送

貞政兵部大輔秀政ノ誤カ  
貞政他ノ人ナリカ 押三遠

勝頼侯



大門

傳馬

大門他ノ人ナリカ

吾等  
新取  
長江



御



又右人  
陸右人  
陸右人  
陸右人  
陸右人  
陸右人  
陸右人  
陸右人  
陸右人  
陸右人

御右判官

陸右十人

陸右人  
陸右人  
陸右人  
陸右人  
陸右人  
陸右人  
陸右人  
陸右人  
陸右人  
陸右人

一巡理一侍之役  
正河治事

一級龍の首十反  
或心公用之他  
仍去十有七  
了神之没若何  
馬枚多被指匠  
時古以中每以故  
信有之節信事

一之度及以以我  
新機字神信馬  
迎廣地而古而後  
在共進言下鳥之  
没經之物信而子  
一級龍の首十反  
御中判支不三書

得馬之事  
一書御前別不  
指一人云汝又誰  
是<sup>弟</sup>弟兄片其負  
叔儲馬一事  
一公用之時也為  
御前別武法  
朱中節是之時也

論中後賢局望  
三六一里一海事  
一傳子部是之時也  
和曰大門口是正宛  
中是<sup>時</sup>也  
宛之事  
一為有恨心倫也  
了<sup>有</sup>之事



在案之三月有  
お返しとて何れ存

櫻井出藏

天正九年

辛巳

二月十日

龍御印

櫻井出藏  
天正九年  
二月十日

武友三河守

う何れ様為御座候  
諸白之様ニ柳ニ  
諸御之元候  
う逸之より為御座候  
う然之より為御座候  
黄門様御座候  
為御座候

示有入湯系より成  
粉の石匠計之

松隈園子

子  
八

十月三日

行腰山城を候

今度為逆心誅討之唐綾緞  
鏡壹兩龍頭甲壹副神前  
今奉納者也味方於得曉  
利者社頭送宗玉菟並  
賜金銀籠冠御衣被於陈  
次拆幣帛於朝暮之神

樂男子者永可年之教依  
一通之預書仍与如件

正四位下權朝臣楠判官河内守

正慶二年三月十日九正成

**電**

并上

新八幡宮

正慶二年三月十日  
正成  
正成  
正成

猶以書法之定法 為文

固是法理又執此法也

今及集人見市矣非別文

永飛見之

我不宜於此也

中為成長之

友亦以長

進亦亦字之

家亦心庭可致

建

正日

回

楠

右楠正

右中

今度之合我每家之安否此何可  
正行之流是河内之政成討死之  
尊氏<sup>+</sup>至下之御將<sup>+</sup>不之違<sup>+</sup>力命之信  
層幕下二君之侍奉<sup>+</sup>之君<sup>+</sup>之君<sup>+</sup>の力也  
美之<sup>+</sup>仙梅<sup>+</sup>禮二<sup>+</sup>之<sup>+</sup>音<sup>+</sup>氣<sup>+</sup>あり<sup>+</sup>汝  
心<sup>+</sup>十<sup>+</sup>一<sup>+</sup>歳<sup>+</sup>忠<sup>+</sup>と<sup>+</sup>今<sup>+</sup>一<sup>+</sup>句<sup>+</sup>を<sup>+</sup>忠<sup>+</sup>と<sup>+</sup>思<sup>+</sup>  
則<sup>+</sup>天<sup>+</sup>氣<sup>+</sup>之<sup>+</sup>失<sup>+</sup>あり<sup>+</sup>之<sup>+</sup>端<sup>+</sup>之<sup>+</sup>缺<sup>+</sup>義<sup>+</sup>衛<sup>+</sup>礼  
象<sup>+</sup>情<sup>+</sup>則<sup>+</sup>禮<sup>+</sup>法<sup>+</sup>破<sup>+</sup>禮<sup>+</sup>法<sup>+</sup>破<sup>+</sup>お<sup>+</sup>國<sup>+</sup>象<sup>+</sup>之<sup>+</sup>象

缺衛則礼法正礼法正則至象安と云

六月十九日楠判官正成



嫡子正行友



禁割

治之部

大明神

一 伐採竹木事

一 於宮中粮藉之事

一 殺生之事

右 右指背世身者 下 下 下  
農科者也

慶長

小笠原兵部大輔

六月丁未 源義政

五

禁制

後序歌

八箇

- 一 伐採竹木事
- 一 和宮中物藉之事
- 一 教生之事

右に於背能事を以て  
少為科名也

廣長  
七宮

六月十日

云云大補深為改知

五

禁劇

本澤

正麟年

一伐採山林竹木事

一於寺內殺生之事并 狼藉事

一於高麗寺所設入寺事

右之4條違犯之輩 相多しと  
被留正寺中奉行示之可有  
所の者重可一 外一也  
所也件

長七十五  
共之字

五月十日 云部名体源新改行

五

定

初子御親りし三和河旨隆  
 致利倍々思ふ○勤事合子  
 勤更初子百指の素し外向  
 後加増し御徳役一切者  
 御事御し生元徳也其  
 体

治承何村岡  
 八代合子

天正六年戊寅

初秋

二月 亦



日龍御印

御札  
御印

吉丹波寺

其封時節無恙  
也。因池禱厄之  
意故。孔別儀之  
由。法匠。奉之。三禮。  
此助是命。早。謂  
武運。謂果。被。不  
思。後。新。量。保。明。日  
離。花。信。江。紙。古。境  
。系。之。新。押。神。湊  
思。遠。配。胡。左。水。畏。界

言者為之波上伊皇國  
者者東西階梯之老  
區在<sup>同</sup>同進流傳為  
可<sup>晴</sup>晴慈<sup>悟</sup>悟一禁傳  
可證思焉一令備  
之以吾旅情似以度  
一合非更<sup>一</sup>一調度  
野按布會之執御  
以房物表憶忘色  
不彼

平書

借元之五九

二月十八日

平書元之九

秋相

旅亭

假之門雜也紀者曰印亦定

