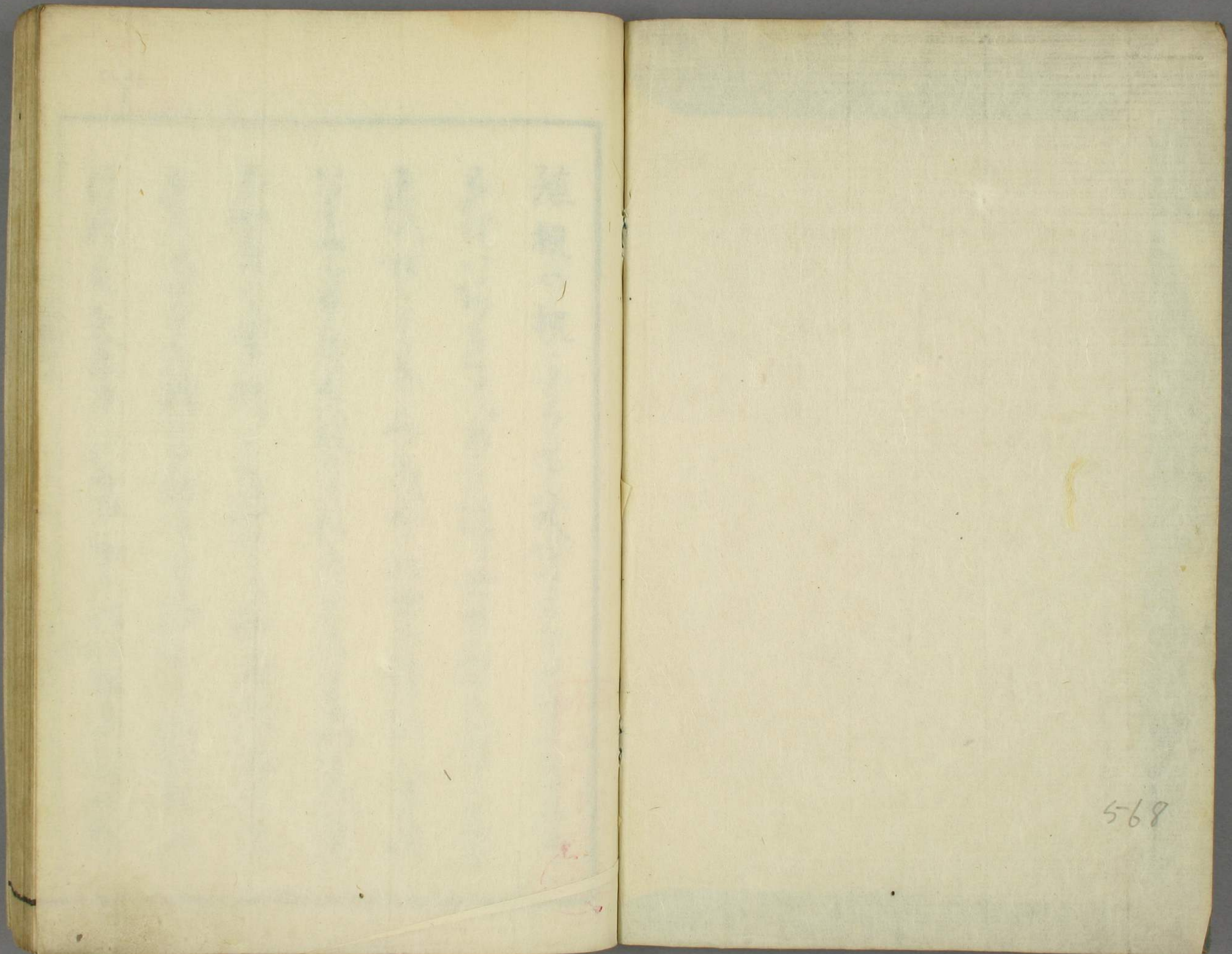


日本紀歌通解  
上

リ 5  
4887  
1





895



神の御魂を御魂に  
神の御魂を御魂に  
神の御魂を御魂に  
神の御魂を御魂に  
神の御魂を御魂に  
神の御魂を御魂に  
神の御魂を御魂に  
神の御魂を御魂に  
神の御魂を御魂に  
神の御魂を御魂に

神の御魂を御魂に  
神の御魂を御魂に  
神の御魂を御魂に  
神の御魂を御魂に  
神の御魂を御魂に  
神の御魂を御魂に  
神の御魂を御魂に  
神の御魂を御魂に  
神の御魂を御魂に  
神の御魂を御魂に

しるしをよみてはよみかへりては十槻のそと  
大人ちかみのむすはるるよとちかみ  
はあまのこゝろに秋風の吹くはるるよとちかみ  
るるよとちかみの代りてはちかみ  
るるよとちかみの代りてはちかみ  
るるよとちかみの代りてはちかみ  
るるよとちかみの代りてはちかみ

るるよとちかみの代りてはちかみ  
るるよとちかみの代りてはちかみ  
るるよとちかみの代りてはちかみ  
るるよとちかみの代りてはちかみ  
るるよとちかみの代りてはちかみ  
るるよとちかみの代りてはちかみ  
るるよとちかみの代りてはちかみ  
るるよとちかみの代りてはちかみ

乃 數 萬 石 也 夫 人 之 所 爲 也 夫 人 之 所 爲 也  
一 萬 石 也 夫 人 之 所 爲 也 夫 人 之 所 爲 也  
一 萬 石 也 夫 人 之 所 爲 也 夫 人 之 所 爲 也  
一 萬 石 也 夫 人 之 所 爲 也 夫 人 之 所 爲 也  
一 萬 石 也 夫 人 之 所 爲 也 夫 人 之 所 爲 也  
一 萬 石 也 夫 人 之 所 爲 也 夫 人 之 所 爲 也  
一 萬 石 也 夫 人 之 所 爲 也 夫 人 之 所 爲 也  
一 萬 石 也 夫 人 之 所 爲 也 夫 人 之 所 爲 也

夫 人 之 所 爲 也 夫 人 之 所 爲 也 夫 人 之 所 爲 也  
夫 人 之 所 爲 也 夫 人 之 所 爲 也 夫 人 之 所 爲 也  
夫 人 之 所 爲 也 夫 人 之 所 爲 也 夫 人 之 所 爲 也  
夫 人 之 所 爲 也 夫 人 之 所 爲 也 夫 人 之 所 爲 也  
夫 人 之 所 爲 也 夫 人 之 所 爲 也 夫 人 之 所 爲 也  
夫 人 之 所 爲 也 夫 人 之 所 爲 也 夫 人 之 所 爲 也  
夫 人 之 所 爲 也 夫 人 之 所 爲 也 夫 人 之 所 爲 也  
夫 人 之 所 爲 也 夫 人 之 所 爲 也 夫 人 之 所 爲 也

寛政十一年なる月

皇大神宮權禰宜從四位下荒木田神主久老謹撰  
 日本紀歌解規乃落葉上卷  
 第一卷神代上一首  
 是時素盞鳴尊自天而降到出雲國簸  
 之川上畧乃言曰吾心清々之於彼處  
 建宮或曰時武素盞鳴尊詞之曰  
 賀宮之時有其地雲立騰亦作御歌其歌  
 曰  
 夜句茂多菟  
 彌祖立也の言と古事記條倭建命の御歌ハ夜  
 都米佐須伊豆毛多祁流とんえ万葉卷三入麻呂歌ハ



皇大神宮權禰宜從四位下荒木田神主久老謹撰  
 日本紀歌解規乃落葉上卷  
 第一卷神代上一首  
 是時素盞鳴尊自天而降到出雲國簸  
 之川上畧乃言曰吾心清々之於彼處  
 建宮或曰時武素盞鳴尊詞之曰  
 賀宮之時有其地雲立騰亦作御歌其歌  
 曰  
 夜句茂多菟  
 彌祖立也の言と古事記條倭建命の御歌ハ夜  
 都米佐須伊豆毛多祁流とんえ万葉卷三入麻呂歌ハ

日本紀歌解規乃落葉上卷

皇大神宮權禰宜從四位下荒木田神主久老謹撰

第一卷神代上一首

是時素盞鳴尊自天而降到出雲國簸

之川上畧乃言曰吾心清々之於彼處

建宮或曰時武素盞鳴尊詞之曰

賀宮之時有其地雲立騰亦作御歌其歌

曰  
夜句茂多菟

○日本紀歌解上

〇一







多麻能美須麻流美須麻流途とあり是に似る可併母。阿奈陀

磨波夜の延光耀也阿可ハ阿の一言の約也。如ハ奈小をく直音耀

の光耀と高彦根神の容儀の映まると比。光耀ハ一の

彌多爾。真谷也。真ハみや戸は真月也。真野とみくは

和多羅須。二且也。彦根ハ留の延言也。彦根ハ一の伊和多羅須

多伽避顔祢。味高彦根也。味の二谷ハ映也。彦根ハ一の伊和多羅須

阿旌素企。阿旌素企ハ阿旌素企也。阿旌素企ハ阿旌素企也。

微曾也。微曾也ハ微曾也也。微曾也ハ微曾也也。

又歌之曰

阿磨佐箇篋。天疎也。郵乃ハカテ。天疎也。郵乃ハカテ。天疎也。郵乃ハカテ。

菟謎迺。郵津女乃也。菟謎迺ハ菟謎迺也。菟謎迺ハ菟謎迺也。

阿磨佐箇篋。天疎也。郵乃ハカテ。天疎也。郵乃ハカテ。天疎也。郵乃ハカテ。

以和多羅素西渡。伊渡。以和多羅素西渡。伊渡。以和多羅素西渡。伊渡。

門也。伊ハ在の約言也。門也。伊ハ在の約言也。門也。伊ハ在の約言也。



皇孫因幸豐吾田津姬則一夜而有身  
畧吾田津姬恨皇孫不與共言皇孫憂  
之乃為歌之曰

憶企都茂播

瀧津藻也下於播助辭もほべんれど和名抄も  
毛波とんえ延喜式祝詞も奥津毛波邊津毛波と云

母邊者雖依也

邊者雖依也と云は海べりて奥津對言也云云云云  
奥邊磯ともおと

浪之共彼依此綠玉藻成依寐之妹乎

伊麻往の後今を  
後之福也

佐禰耐據茂

佐禰味毛也佐ハ係云万葉卷十四イキ一人の海  
持許ルとありその餘玉末夜末をいふも

怒外茂卷

不與哉卷也何ハ雄略紀に童女君者本是采女天皇與  
一夜而脈云云とあり

都智耐理譽

濱津千鳥卷也後辺の千鳥をいふ也  
救と云ふは

須更有鹽土老翁來乃作無目堅間小

シニラアリテシホツノヲダキタリテツクリテニナシカダニノコ  
シニラアリテシホツノヲダキタリテツクリテニナシカダニノコ















と師の助語をかへし下の條を志し御事の辭を其の向に宣長  
 許多其稱といふ言をといひ修す許多と云ふも其の向に宣長  
 許多といふ多集集中もいふは又ええと其の向に宣長といふ  
 論その條中其の向に宣長といふは又ええと其の向に宣長といふ  
 代紀の竹刀此云阿乎比衣とありし和名抄も日本紀私記と引く安遠比衣  
 とありし延の假字ぬらべとありし吾郷の假字も人を又と切るとい  
 ちもといひ飾を切るといふは又ええと其の向に宣長といふ  
 例をぬらべとありし延の假字ぬらべとありし吾郷の假字も人を又と切るとい  
 宣長が聶の說ハ信がくすむ宇破奈利餓後妻之也和名抄云後妻宇波奈利と有  
 之へ那居波佐磨魚之者也上よ伊智佐外幾伊於木也  
 於漢語抄云比佐加木とありし延の假字ぬらべとありし吾郷の假字も人を又と切るとい  
 美者々木とありし延の假字ぬらべとありし吾郷の假字も人を又と切るとい  
 器設とせしこの菜樹の向に宣長といふ未迺於朋鷄句鳩肉之多乎也  
 万葉卷三のいり紀よありし延の假字ぬらべとありし吾郷の假字も人を又と切るとい

ハ、其の向に宣長といふは又ええと其の向に宣長といふ  
 古語也魚鳥の肉多きをいふ居氣儂被惠祢投而給惠祢也  
 うもの向に宣長といふは又ええと其の向に宣長といふ  
 比多比と賜ひと省く言ひし今も冷やと多信るとりし延の假字ぬらべとありし  
 皇極紀の童謡伊波能杯尔古佐晏渠梅野俱渠梅多你母多礙在騰音羅羅歌  
 麻之能鳥賦万葉卷二の妻毛有者採而多宜麻之佐美乃山野上乃宇波疑過  
 去計良受也此多礙と多信と同類とありし延の假字ぬらべとありし吾郷の假字も人を又と切るとい  
 音の向に宣長といふは又ええと其の向に宣長といふ  
 いりし延の假字ぬらべとありし吾郷の假字も人を又と切るとい  
 古事記云此終疊々引志夜胡志夜此者伊基能布曾此五字阿々引音志夜故志  
 夜此者嘲嘆者也いりし延の假字ぬらべとありし吾郷の假字も人を又と切るとい

是謂來目歌今樂府矣此歌者猶有手  
 量大小及音聲巨細此古之遺式也













サモト  
候の言ハ万葉卷三の  
解より也併凡よ

射の一言よめられ登談とす信ふ也又射之箭より言ふは射也  
軍と云ふ言も射合征箭の約をぬるべし候也  
伊那  
瑛能椰摩能 山名也大和志曰伊那佐山在宇陀郡一名山路山  
山路村上方とい信れ  
虚  
能萃由毛 自木間毛也自と古言を用と  
易喻者摩毛  
羅毗 伊行同候也伊の言も上に出海しひと万葉卷三の家思と惜進と  
世も風候好為而いませ荒きとの道と何と云ふ候と  
彼と撃んと云ふも  
多々々倍磨 戦者也戦ハ敵合也上の  
于智互斯椰萃磨も  
和例破椰隈怒 我者哉飢奴也隈ハ推古  
紀皇太子の御方ス斯那  
提流箇多烏箇夜摩爾伊比爾惠とあるも旧ハ飢の略語なり  
吾軍卒れ破れ候と云ふも  
之摩  
途等利 鳥津鳥也私記云欲  
宇介譬言餓等茂 鷓鴣養之部也  
万葉卷七ハ何

ゆけり云はれりり之摩都等利鷓鴣我登母波云云等母ハの徒と  
言ぬ利ら此紀の上及緑河行西亦有作梁取魚者天皇問之對曰臣是苞直擔  
之子此則阿太養鷓鴣部始祖也  
伊萃翰開珥虚禰 今助ハ來  
部ハ專御餓と云ふも今飢也我助と云ふも實ハ彼養鷓鴣部と云ふも  
昔は幸し知と云ふも今助と云ふも實ハ彼養鷓鴣部と云ふも  
杖助戦と云ふも新也下の新ハ仰と云ふも上も助と云ふも今助と云ふも  
といへる多ハ上も既いゆも今助と云ふも實ハ彼養鷓鴣部と云ふも  
今助と云ふも今助と云ふも今助と云ふも今助と云ふも今助と云ふも

十有二月癸巳朔丙申皇師遂擊長髓  
彦連戰不能取勝云昔孔舍衛之戰五  
瀨命中矢而薨天皇衛之常懷憤懣至

此役也 意欲窮誅乃為御謠之曰。

彌都彌都志 彌々志也 上に出 俱梅能故邏餓 来自之子等之也 上に出

介者茂等珥 垣本尔也 古事記云云 是似也 是似也 是似也 是似也

阿波赴珥波 栗田尔者也 神代紀云 栗田豆田と云 和名抄曰

小彌羅 日本紀私記云 栗田布 安八と云えしをいふ 不蓬生淺芽生の生

毘苔茂苔 蜀椒一本也 一のめからん 本竹の牡丹一名麗菲とある

故つゝ 故つゝ 故つゝ 故つゝ 故つゝ 故つゝ 故つゝ 故つゝ

和名抄云 蜀椒と云流 汲自如美と云 蔓の 後と云 故つゝ 故つゝ 故つゝ 故つゝ 故つゝ 故つゝ 故つゝ 故つゝ

仁徳紀のち 竟藝初 赴の赴 原と云 是れ 可併見 和名抄云 蜀椒と云流 汲自如美と云 蔓の 後と云 故つゝ 故つゝ 故つゝ 故つゝ 故つゝ 故つゝ 故つゝ 故つゝ

其の彈るもの 味の辛く 味の辛く 味の辛く 味の辛く 味の辛く 味の辛く 味の辛く 味の辛く

伊良といふ 小虫ハ 納歎せしもの 人か蟹といへど 食

曾廼餓毛苔 蜀椒と云 蔓之本也 蔓と云

曾禰梅屠那藝互 其根芽貫而也 其也

于智互之 其根芽貫而也 其也

夜莽勢 如上一

又謠之曰 ニタ ウタヒテラク

日本紀歌解上 〇三十

○古事記ハ又曰トあり  
加牟加是能云云の事  
の波はゆげを

彌都彌都志註。如上俱梅能故羅餓註。如上者茂

等珥註。垣本也本ハ木立の莖といふあり。上よりいふが如し。万葉卷十四

垣註。波也之ハ林といふ。この本あり。于惠志破珥介彌

所殖也宇惠之今殖といふ言よりある。殖有といふ。万葉卷三

春日の聖を死殖水葱とあり殖といふ。波珥介弥ハ上よりいふ。波羅

言り事。向致比珥俱註。口疼也。珥と喰へを。和例破流

輸例孺註。我者不忘也。五瀬命の薨々（於末。忌よりいふ）憤恨といふ

古事記ハ和須。于智互之夜莽務註。如上

因復縱兵忽攻之。允諸御謠皆謂來目

歌此的取歌者而名之也。

第五卷。御間城入彦五十瓊殖天皇。

六首。崇神天皇

八年夏四月庚子朔乙卯。以高橋邑人

活日為大神之掌酒云云。冬十二月丙

申朔乙卯。天皇以大田々根子令祭大

神是日活日舉神酒獻天皇仍歌之曰





等能渡塙註如上

即開神宮門而幸行之云云。

十年秋七月丙戌朔乙酉詔群卿曰導民之本在於教化也今既禮神祇災害皆耗然遠荒人等猶不受正朔是未習王化耳其選群卿遣于四方令知朕意九月丙戌朔甲午以大彥命遣北陸武渟川別遣東海吉備津彥遣西道丹波

道主命遣丹波因以詔之曰若不受

教者乃舉兵伐之既而共授印綬為將

軍壬子大彥命到於和珥坂上時有少

女歌之曰一云大彥命到山背平坂

泚磨紀異利寐胡播椰御間城入彥者哉也崇神天皇

飲迺餓已之也天皇鳥塙志齊務

苔雄略將為登也訓之也丈夫の武略といふは四道將軍を遣はす

農殊末句志邏珥將盜不知也

後くとりあつて志は示ハ、去るはの五言。万葉卷二。卷九よも。白エと云。卷十三よ  
ハ白粉と云。卷十七よハ。不飽。つらにといへ。後うら。伊勢物語い  
へる。とあるも。言者不得也。是武。比賣那素寐殊。望。姫之  
塩安彦が。あやうく。帝位を窺。比賣那素寐殊。望。姫之  
毛也。上の雄々しむら。姫の戯とい。乃阿の切。乃素寐  
とハ。雄々をせんと。四道將軍を任。乃阿の切。乃素寐  
す。乃阿の切。乃素寐。於。朋。若。妬。庸。利。自大城門  
かへる。姫の遊。乃阿の切。乃素寐。於。朋。若。妬。庸。利。自大城門  
御門。乃阿の切。乃素寐。於。朋。若。妬。庸。利。自大城門  
山背。婦。從。大坂。共。入。欲。龍。帝。京。乃阿の切。乃素寐。於。朋。若。妬。庸。利。自大城門  
其。御。子。遣。時。自。那。良。戸。遇。路。皆。乃阿の切。乃素寐。於。朋。若。妬。庸。利。自大城門  
吉。戸。ト。而。出。行。乃阿の切。乃素寐。於。朋。若。妬。庸。利。自大城門  
里。越。出。乃阿の切。乃素寐。於。朋。若。妬。庸。利。自大城門  
背。乃阿の切。乃素寐。於。朋。若。妬。庸。利。自大城門  
人。乃阿の切。乃素寐。於。朋。若。妬。庸。利。自大城門  
姫。越。乃阿の切。乃素寐。於。朋。若。妬。庸。利。自大城門

て木の門。乃阿の切。乃素寐。於。朋。若。妬。庸。利。自大城門  
已。乃阿の切。乃素寐。於。朋。若。妬。庸。利。自大城門  
窺。箭。而。也。神。代。紀。乃阿の切。乃素寐。於。朋。若。妬。庸。利。自大城門  
各。有。其。境。如何。乃阿の切。乃素寐。於。朋。若。妬。庸。利。自大城門  
云。謂。欲。有。篡。逆。之。心。也。乃阿の切。乃素寐。於。朋。若。妬。庸。利。自大城門  
加。望。良。比。乃阿の切。乃素寐。於。朋。若。妬。庸。利。自大城門  
殺。む。乃阿の切。乃素寐。於。朋。若。妬。庸。利。自大城門  
許。呂。佐。務。苔。乃阿の切。乃素寐。於。朋。若。妬。庸。利。自大城門  
羅。句。鳩。志。羅。珥。乃阿の切。乃素寐。於。朋。若。妬。庸。利。自大城門  
比。賣。那。素。寐。須。望。乃阿の切。乃素寐。於。朋。若。妬。庸。利。自大城門  
於。是。大。彦。命。異。之。問。童。女。曰。汝。言。何。辭。乃阿の切。乃素寐。於。朋。若。妬。庸。利。自大城門  
對。曰。勿。言。也。唯。歌。耳。乃。重。詠。先。歌。忽。不。乃阿の切。乃素寐。於。朋。若。妬。庸。利。自大城門

見矣。云云。

是後倭迹迹百襲姬命為大物主神之妻。然其神常晝不見而夜來矣。云云。時大神有耻。忽化人形。謂其妻曰。汝不忍令羞吾。吾還令羞汝。仍踐大虛。登于御諸山。爰倭迹々姬命仰見而悔之。急居則著撞陰而薨。乃葬於大市。故時人號其墓。謂箸墓是墓者。日也。人作夜也。神

作故運大坂山石而造。則自山至于墓。人民相踵以手迎傳而運焉。時人歌之曰。

飲朋佐小珥。大坂也。大坂山。葛下郡。相坂村あり。大坂山口神社も。さうさうお。い。佐。程。廢中紀。御を併え。菟藝迺煩例屢。  
伊辭務羅塢。石群也。神代紀。五百箇磐石をゆづいはむ。河上乃湯都磐村あり。村をあひ。竹むの。多誤辭珥固佐摩手越尔越者也。多誤辭珥固佐摩茂也。石のあひ。手迎傳と。固辭小氏務小茂也。石葉集













是謂思邦歌也

十八年秋七月辛卯朔甲午到筑紫後  
國御木居於高田行宮時有僵樹長九  
百七十丈焉百寮踏其樹而往來時人

歌曰

阿侏志毛能

朝霜乃也私記曰朝霜易消也欲讀源概之發語也

之消長戀師

とつるといふことなり 幾進の約概の一言より發語なり

能侏鳥磨志

真木之侏小橋也

萬葉卷廿二麻都能氣乃奈美多流美礼婆  
後ながら神今食を神今木と江次第は書し  
の侏鳥も流云とて橋と云也その侏ハ真は  
鹿を真男鹿鳥ハ小田小鴨小簾なりハ鳥也  
母能布能美知可久時とあるハ真小蓬なまは  
鳥壯鹿も例として百寮の其樹を磨弊菟著源  
前就君也百寮の人等なり就ハ齋傳のづりて  
清著を濁るハ誤なりおのれもこの言をまら  
の約云々又前津君も伊和  
多羅秀暮 源開能侏鳥磨志

四十年夏六月。東夷多叛。邊境騷動。云  
 云。於是日本武尊雄誥之曰。熊襲既平。  
 未經幾年。今更東夷叛之。何日遠于大  
 平矣。臣雖勞之。頓平其乱。云。爰日本  
 武尊則從上。總轉入陸奥國。云。蝦夷  
 既平。自日高見國。還之西南。歷常陸。至  
 甲斐國。居于酒折宮。時舉燭而進食。是

夜以歌之。問侍者曰。

瑪比登利

新羅也。統波よか。新羅卷十二。新治今作路卷十。  
 四。信濃道者伊麻能波里美知。あのみつ。つばさ。考ふよ。

菟玖波

作壑。新治の作壑とらふ。菟玖波。瑪比登利。新治の作壑とらふ。郷名もえそ。その地を

統波辛過而也。和名抄。常陸國統波郡。統波とらふ。郷名もえそ。その地を  
 過す。其節よ何らむ。作壑とらふ。菟玖波。山名もえそ。其地を  
 きと。過と振る。異玖用加。祢菟流。幾夜放寐有也。祢菟流し  
 山名もえそ。異玖用加。祢菟流。幾夜放寐有也。祢菟流し  
 祢菟流し。同。多。る。名。祢。流。

諸侍者不能答言。時有秉燭者。續王歌  
 之末而歌曰。

伽餓奈倍カガナベ氏ウヂ。來經キキ來經キキ並而也ナリトシテ。來經キキハ年月日夜トシツキニツキニツキニツキの來經キキ行ユクとりのや  
あは。又氣キを始ハジメに。加カとりの。十日トシカ廿日ニツカ廿日ニツカ加カを。即トキニ來經キキの體タマシ。其コノ來經キキの云クニ  
ハ。万葉卷マンヤクマキ三ミあ。後ノチに記シす。あ。く。り。へ。て。奈倍ナベハ。並ナリに。馬ウマ數カズ而シテも。也  
と。素戔スサノヘ之ノ名ナ。用ヨ珥ニ波ハ虛コ々コ能ヨ用ヨ。於ニ夜ヨ者ハ。比ヒ珥ニ波ハ  
ち。と。り。の。や。也。ト。日ヒ者ハ十日トシカ手テ也ナリ。加カハ。來經キキの。上ウヘより。下シタに。烏カ加カ加カ  
苔ト塙フ加カ塙フ。於ニ日ヒ者ハ十日トシカ手テ也ナリ。加カハ。來經キキの。上ウヘより。下シタに。烏カ加カ加カ  
の響ヒコ。手テ也ナリ。是レと連ツ歌カの盪ハシ。筋スジの。前マヘ後ノチと。念ネンを。先マヘに。  
旋頭センツウ歌カ。  
如カ判ハ。

即チ美ミ兼ネ燭ソク人之ノ聽キ而シテ敦ニ賞シ。  
日本ニッポン武ブ尊ミコ於ニ是レ始ハジメ有リ痛イタ身ミ然シテ稍シカ起テ之ヲ還マシ。  
於ニ尾ビ張ハシ爰ニ不レ入ル宮ミヤ簀セ媛ノ之ノ家イヘ便ニ移テ伊イ勢セ。

而シテ到リ尾ビ津ツ昔ムカシ日本ニッポン武ブ尊ミコ向ムカシ東トウ之ノ歲トシ停ト尾ビ。  
津ツ濱ハマ而シテ進イリ食シ是レ時トキ解ト一ツル劍ツルギ置ケ於ニ松マツ下シタ遂ニ。  
忘レ而シテ去リ今イマ至リ於ニ此コ劍ツルギ猶ナラニ存リ故レ歌カ曰ク。  
烏カ波ハ利リ珥ニ。

尾張ビ也ナリ。藤フジ信ノブ景ノカ塩シホ房フサ云ク。尾張ビ國クニ春日カスガ井イ郡ノ小針コササ村ムラ為シ國クニ中英ニ。  
有リ尾張ビ神社シラ蓋シテ小コ壑ツツミ之ノ謂イハレ而シテ為シ一ツル國クニ名ナ也ナリ。云ク。此コノ說セツ諸シヨ家カの說セツ。  
よ。ゆ。は。ら。と。く。古。志。を。ゆ。る。も。或。人。云。この。御。所。は。尾。張。と。は。一。の。あ。ま。伊。勢。國。の。長。崎。也。古。老。傳。云。長。崎。の。地。也。上。古。ハ。尾。張。國。海。邊。於。是。居。る。の。後。也。長。崎。ハ。尾。津。崎。と。い。ふ。と。は。一。向。き。の。地。也。と。い。ふ。事。也。多。陀。珥。教。力。伽。弊。流。直。亦。所。向。也。古。事。記。云。古。の。向。は。尾。津。崎。也。袁。都。能。佐。岐。那。流。と。い。ふ。一。句。あり。古。の。向。を。と。り。て。い。ふ。と。い。ふ。事。也。の。紀。云。決。て。脱。替。る。の。の。み。べ。し。の。尾。津。崎。と。進。喜。式。神。名。帳。云。桑。名。郡。尾。津。神社。二。座。と。名。え。社。地。也。尾。津。村。の。や。ま。の。御。衣。野。村。古。松。株。今。も。存。在。す。一。つ。松。の。ぬ。や。し。い。ひ。草。薙。何。某。と。い。ふ。の。古。於。て。齋。祠。と。い。は。れ。り。









令曰云云。忍熊王。知被欺。謂倉見別五  
 十狹茅宿禰曰。吾既被欺。今無儲兵。豈  
 可得戰乎。曳兵稍退。武內宿禰出精兵  
 而追之。適遇于逢阪。以破。故號其處曰  
 逢坂也。軍衆走之。及于狹々波栗林而  
 多斬。於是血流溢栗林。故惡是事。至于  
 今。其栗林之莫不進御所也。忍熊王逃  
 無所入。則喚五十狹茅宿禰而歌曰。

古事記

八仲哀の傍る在て。於是其忍熊王與伊佐比宿禰  
 共被追迫。乘船浮海。歌曰。海々湖水と云。

伊弉阿藝。率吾君也。率ハ催辭阿藝ハ阿藝阿誤也。りつと。同類の云  
 伊佐智須區。稱。五十狹茅宿禰也。すくは。所統。少兒也。

多摩枳婆屢。如。上。于智能阿曾餓。如。上。句丈菟  
 智能。頭。也。神武紀。伊多互於破孺破。痛手不負者也。

珥倍迺利能。如。上。痛手不負者也。

古事記。忍熊王。知被欺。謂倉見別五十狹茅宿禰曰。吾既被欺。今無儲兵。豈可得戰乎。曳兵稍退。武內宿禰出精兵而追之。適遇于逢阪。以破。故號其處曰逢坂也。軍衆走之。及于狹々波栗林而多斬。於是血流溢栗林。故惡是事。至于今。其栗林之莫不進御所也。忍熊王逃無所入。則喚五十狹茅宿禰而歌曰。



河一流を... 于旒珥等邏倍克 於宇治捕都也田上を流さ  
... 末をも宇治河よおきて

十三年春二月丁巳朔甲子命武内宿

禰從大子令拜角鹿筭飯大神癸酉大

子至自角鹿是日皇大后宴大子於大

殿皇大后舉觴以壽于大子因以歌曰

虛能涿企破 此神酒者也 和餓彌企那邏儒 非吾

也 也。あはれ 區之能伽涿 酒之神也區之酒の古名あはれ。上は辨

はら... 崇神紀乃歌... 古事記の許登那俱志惠俱志ハ言和樂笑樂と  
りや云と... 考... 長... 區志の考... 櫻... 櫻... 櫻...  
等虛豫珥伊麻輸 常世尔座也常世とりや云... 古書い... 古  
記傳... 似... 似... 似... 似... 似... 似... 似... 似... 似... 似...  
... 伊破多々  
須 岩立為也延喜神名帳。能登國羽咋郡。大穴持像石神社。能登郡宿那彦  
像石神社あり。又常陸國鹿嶋郡。大洗磯前藥師菩薩神社あり。石像  
... 文德實錄... 上... 少彦の二神ハ石像... 齋  
... 少神之神也。少彦名神を稱せ。私記曰。少彦  
神是送酒神也。今有其遺跡云。の... 何  
... 等豫保枳 也。豊







第十卷

譽田天皇

應神天皇

六年春二月天皇幸近江國至菟道野

上而歌之曰

古事記之御立宇邊野上望菟道野歌之曰

知婆能

千葉能也蔓をかきけ渡諸所冠辭考るるをこもるは菟道野

例磨

葛野と見者也和名抄山城國葛野加止と名えりるは加茂

茂智儂蘆

百煤無也延喜式大殿示祝詞天乃血岳飛鳥能禍無久

夜珥波

登陀流天之新泉之凝烟之八拳無摩底燒舉而云云と云云

母弥喻

家庭毛所見也庭と家の立並を平原地をいふ云の

區珥能朋母弥喻

國之秀毛所見也朋と神武紀之秀燿國と

十一

一年是歲有人奏之曰日向國有孃

子名髮長媛

即諸縣君牛諸井之女也

畧

十三年春三月天皇遣專使以徵髮

山川毛麗久四方乃百姓乃參出事も便之也云云と云云



利委餓羅斯

鳥居令枯也。上於人皆對一。鳥居といへば。群を以て。...

延太尔多乎理。互乎登。女良尔都。乃尔母夜里。美之。吕多倍能。...

是播之美。於伎。互可良之美。云云とあるを。こつと。...

るハ。礼と折取。さし。ふと。前を。あるは。万葉の。...

登々利加良斯。二句。後の二句と。高後。世を。併。...

那伽菟曳能。三粟之也。中しり。あか。...

那伽菟曳能。發。彼所の冠。...

那伽菟曳能。中。都枝。府保語。...

那伽菟曳能。加。之波能。保。...

那伽菟曳能。加。之波能。保。...

那伽菟曳能。加。之波能。保。...

那伽菟曳能。加。之波能。保。...

那伽菟曳能。加。之波能。保。...

那伽菟曳能。加。之波能。保。...

那伽菟曳能。加。之波能。保。...

〇續日本紀。天平八年。...

とりの。あ。は。久。便。麻。...















○度會河神の、毎  
年河原より、  
この秋と知事して

高臺望兄媛之船以歌曰

阿波旋辭摩淡路島也阿波の國へゆく歌 異椰敷多那

羅弭彌二並也その傳説の二 阿豆枳辭摩小豆島也今讀岐の

國生國生傳 異椰敷多那羅弭如上註その傳の二 豫呂辭

枳辭摩之魔宜島也 僕伽多佐例誰令片去也誰と去の

將佐今中つる人 阿羅細之荒之也 阿比弥

阿比弥今中つる人 阿羅細之荒之也 阿比弥今中つる人

阿比弥今中つる人 阿羅細之荒之也 阿比弥今中つる人

三十一年秋八月詔群卿曰官船名枯





豆本と云ふ遊り一がこれ者のいとさやのゆると、其の事大序云也上は  
所引古事記の文を考へてかゝるまじき事なく、叙の及ばれざるをり  
也上景行紀の佐微那志亦志豆の  
下註より後を引合へ考べし。

古事記のハ、世歌仁徳の條よりありて云、此之御世免寸河西有一高樹其樹  
之影當朝日者速淡道島當夕日者越高安山故切其樹以作船甚捷行之船  
也時考其船謂枯野故以此船且夕酌淡道嶋之寒泉獻大御水也茲船破壞  
以燒鹽取其燒遺木作琴其音響七里余歌曰云云とありて此紀とその  
傳いしく  
是れなり

日本紀歌解規之落葉上卷 終

