



日本書紀神代上卷私致



U 5
2783



日本書紀神代上卷私攷

伊
2783

2783



日本記

朱長

神代新

△



日本書紀 神代上卷 八

先述人時代人王四十四代元正天皇養老年中作者一品

舍人親王下大朝臣安麻呂此兩人勅之撰之舍人宮時コソ

ト子リヨメ名時ハイニトトコウスト云云アリ未交ナル養老

四度申丑月廿一日養覽初覽セリ和奇ヲ養覽スルモ是カ例ト

叔舍人親王何タル人下云人王四十四代天武天皇カニ王コソ決路鹿

布父ソ道尽敬天皇下謚云書天武紀見タリ賞叙セラ

トナリ續目起紀曰天平七年十一月丑知大政宮更一品舍

人親王薨贈大政大臣其後及決路帝即位天平宝字三年

詔以舍人親王謚曰崇ト也己上安凡ハ臣也神八井耳

後衛也神人并存言ハ神武長子經請度兄也叔前代曰夏紀是

前ヨリ有舍人三教本書ト云フ曰事紀ト日本紀トハ系傳也古夏



記限言篇之古史記三卷安丸カ曰撰之御事純然聖聖カの法作
 唯頼我馬子兩人撰之十卷也推古御宇十卷已上是ハ作分カ
 有(今世書ハ三番目出タレ)序分ニ無作分ニ無(ス)記是也
 序トス曰撰者作分ヲセス故ニ此書ハ一テ本朝家上ノ書トス仍自
 是ニ吾カ國惣名日本云フテ左トス一切ノ書籍ハ此ノカ旁意諸
 氏ニ仁自唱(此)号アリ又滿系者(此)号アリ(此)号アリ一任大ニカ
 見(ル)也今日本(此)号トスルイワシアリ神代書トテ未テ布セ
 由人(一)ヲ加(又)也余ノ各ハ作者(一)ヲ加タリ此書ハ其終集カ故序分
 ニカ規模云カ而自(一)已上序分ヲ作者(一)セ又カ上(一)云リ成(國)
 教纂疏曰(降)御(原)四(代)天(武)天(皇)御(宇)日(有)舍(人)姓(神)皇(御)
 名(河)礼(牟)女(者)人(謹)略(因)以(聰)惠(下)天(皇)勅(阿)礼(傳)
 昔(帝)王(本)紀(及)先(代)回(事)紀(未)今(撰)銀(也)運(遷)代(ス)

豊國成雅天皇(降)軒(牟)正(玉)位(上)安(平)品(保)撰(阿)礼(カ)
 所(稱)言(和)銅(五)皇(正)月(初)上(及)書(所)謂(古)記(三)卷(ト)云(有)清(皇)皇(ノ)
 元(正)天皇(ノ)女(帝)天皇(自)貞(辰)時(親)王(及)安(平)品(更)撰(此)日(本)書(紀)三(十)
 卷(并)帝(王)系(圖)一(表)ヲ(奏)老(四)年(五)月(七)日(切)之(南)統(統)於
 有(司)已(上)叔(纂)系(ハ)吉(田)二(位)カ(ヨ)ム(時)云(父)ト(セ)有(程)兼(俱)
 ナ(カ)ウ(タ)ル(ト)云(フ)一(ノ)義(カ)ウ(又)云(ハ)兼(俱)カ(義)ヲ(纂)系(ハ)回(史)紀(本)マ
 叔(古)史(紀)ツ(一)タリ(有)シ(何)ハ(カ)吉(ト)云(ガ)タ(兼)俱(作)分(カ)セ
 序(分)カ(故)作(者)ヲ(セ)又(ト)申(タ)リ(纂)系(ハ)二(人)作(十)ハ(西)右(セ)
 カ(夕)下(若)タリ(叔)必(何)書(モ)住(ハ)後(人)カ(ス)ル(物)ニ(世)書(注)ハ
 且(ラ)ム(セ)カ(注)シ(セ)タリ(一)カ(サ)カ(リ)タ(ル)カ(注)シ(叔)カ(モ)別(在)ト
 云(リ)サ(ガ)リ(タ)ル(或)或(是)ヲ(足)ル(後)ノ(君)子(ヲ)一(ツ)ト(纂)系(ハ)
 甚(タ)リ(叔)一(書)ノ(出)カ(十)ト(ワ)ナ(カ)ウ(タ)ル(何)ソ(ヤ)天(上)ノ(書)字(下)

昏竟宮昏共啓成ニトナガハ共織タリ神代カフ文字ハ有
 是ニ秘令於カ又ソ今字ニ化 一〇四十七字ハ弘法作斤般
 吉備公作之神代文字ハアカリサガリカ有テ見ニクニト云
 以テ知更吉田ハキリカト有之ト云一リ後字ニスル更ハ智流
 漢字ウワイテ傳仙ニ取用字是ヲ用キ用神代文字ハ
 漢字ナ付ソリ纂系流ハ上古ハ未有文字ニモテモテ何
 天神地祇更ハ傳タト云テ取更及夕一書於如今日今以
 更知ソ去天地有テヨリ以来一リ初音聲ヲ備ル更自然道里
 纂云鶴嘯風声鳴杓吠皆可而通下況於口齒古内成音
 年已ト云ハナカリニカ氏繩ヲ結木ヲ刺テ束知テテ而ニ神聖相授
 或託人宣言ソ新説ニ取理信台セスト云更ナシ若又唐安流
 故トハ上宮王舎大親王ケリテテハカニキ吉田申サシタ
 神代文字有申シテ纂曰屢中天皇四年始を國史ヲ記言
 事ヲ達ニ西カシ然則數世ノ同所記行事言誤山至止亮
 棟行牛ニ已哉而今一為不傳於世何謂也曰中古已
 竊我一家兼國柄父矣天下府庫書莫不悉歸於松
 家布及皇極朝蝦夷大臣休被許禘天天皇記國記
 室朽得所然餘者回事紀枚卷耳代史籍所ニ以テ滅
 スル 是已ト入度大化六年六月二日大織冠謀セラル馬
 行意云大臣ニシテ子ハ八鹿也真名假名ト云更ハ假名
 大ニカルト云更也一リ物ノ名カリテスル故漢字ヲモ執字ヲモ
 假名ト云一リ好ハ日月字ハ天一團相中ニモ一文字アルハ
 物ノ名備テ作り出ス故ニテ假名ヲ其誤ヲ和字計
 假名ト云一リ真名ト云ハ日月天地所歸已来真名ト云

神代文字有申シテ纂曰屢中天皇四年始を國史ヲ記言
 事ヲ達ニ西カシ然則數世ノ同所記行事言誤山至止亮
 棟行牛ニ已哉而今一為不傳於世何謂也曰中古已
 竊我一家兼國柄父矣天下府庫書莫不悉歸於松
 家布及皇極朝蝦夷大臣休被許禘天天皇記國記
 室朽得所然餘者回事紀枚卷耳代史籍所ニ以テ滅
 スル 是已ト入度大化六年六月二日大織冠謀セラル馬
 行意云大臣ニシテ子ハ八鹿也真名假名ト云更ハ假名
 大ニカルト云更也一リ物ノ名カリテスル故漢字ヲモ執字ヲモ
 假名ト云一リ好ハ日月字ハ天一團相中ニモ一文字アルハ
 物ノ名備テ作り出ス故ニテ假名ヲ其誤ヲ和字計
 假名ト云一リ真名ト云ハ日月天地所歸已来真名ト云

去氏以籍就籍ナシハ今更改メ又受ッ根本ハカウニ先有ル
鏡ト云物ツレ流ノ字ヲ書クテ玉ノ板ガカミト云字セト知ル者ナ
備ル云物ハコノ日ノ字ニシテタリニト息ルニ唐スグノ讀ク得
且日本ハ及リ点トテニハフ付テ知テ出テテ葉ト書クノ葉出後
柳ノ竹ノ知ルツ元来文字ト云物モ陰陽五行及カウ起シリ
柳緑花紅是カ自然ノ文字ニ是カ散メ成ル元来文字ハ
物上ニ其依具ヲ有リ起ルニツカウニ葉ヲ五ノリテ五行
トルト其レシヤウ依テ占フシノレカ三百七十九ト云物ニ其ウ
出ナルフ依義天ニ昼メカウノ夏 漢字ハ元神天皇十五
傳教来ル典経後ル此時秦姓引服ト云者百二十餘人ツシテ
来朝種ノ病ニ能ク人殺シトシ又漢ヨリ阿知云者十七縣人ナリ
率メ来セニ十七姓ニ妹トシテ其六月百餘回ヨリ論説ナリ

又ト来ルニ又知ルハテモ云フ又物ト云物説ク元神記在博士シ
エテ後先凡他ノ凡ヤウニシタラニ三百餘歳ヲ推古天皇

加三石六丁

御上宮王其儒仙書神代文字ヲツハニ添テ其子曰
吾カカミ時習スルニアルヲニテトキニナラウト漢ヲ知ルニ如是
我同不同ニ是太子御見ツ太子公世多ハ儒仙凡知ニイフ
太子曰我國種種ノ天竺ハ花実厚枝葉也ニ上表上漢出
同十二漢上和共ヲ知ヌ和ハ老漢凡知タリ是天竺大神来葉
神代文字ニレニヤ日神代書籍ハ此答ノ一唇曰アルニ神代文字ハ秘書
流布也ハ一万五千三百七十九字アリ其秋也ハカセニ似タリ
推古元年四月十日太子接政ニ出リ百餘博士覺察
其習字又高麗ノ習字ニテ習ル百餘クタウトヨム
高麗ハコニ新羅ハコニキトヨム云云此ニテ文字ハ其ルノ日也

日本夏三夏

セトヨムケシマニト流ルハ後流子成理ヤル流ノ天照リ法生國
放日本ハ唐カラ書出タル字ノマニトニテアリニハ山跡天地初
刊テ水土和望地カラニテ人カ山居タル故山跡多ク有タルトニニ山止
上ル物ハ塚作リ物栄垣ヲ作ル云程水土未熟依止云ニ
山ノ山家造リ戸居故何モ大日小矢此ニテハ古道書
ヤリノ眞実天地開闢時先初マニテ是祭者也貞公カ
マニト云ハ此國ニテ根本ナレ放ニテ用國草創ト云ハ此
畫ハ大和此ト云声呼ハ大和云ハ古今序時大和云ハ倭
字カ本ノ和声カ通ル程書テマニトニ義訓夏衣神天皇御
序義氏者ト流氏者ト未撰織本ゼリ流氏ハウウク
文織被其氏アヤカニマニト云其後氏ハ絶ニテ今ハ無仍流
織ト居テアヤカリヨメリ奉少氏モ撰本トス是聖皇ナシ片

義訓下

高野郡大山城秦刺マラ見緒思ニテ思次形クシツリニナルト
云ハ在取ウヅニナリニテ真々人ハ肌アタムルト云ハ秦ノコトナ
ヨモ是ハ大和國都カ有放カワヨムノ是ハ皆長流ノ板大和ハ
一國ノ右テコソアシ何片天下号ハスルノ神武一大利テ
紹運ヲ用玉ヒテ即大和ノ盤石余地知ラズ年仍天下名
夜一國ノ名ニタルハ此地洛依ニテ地神ニテ獲々梓島ノ
御時初テ日向一決行キ其ナラハ元祖ニテ放日向此ニ
是ハ例門ソ周之祖名稷ニ依テ射御云川造后ス
文王コソ周ニハ居セラシタス布氏其孫ヲ周ト云セセト上唐ニハ
世依テ國ノ名カワルル吾國ハ古今テ右カカワラヌソ唐ニ早
キハ王成或獲取テ天下ヲ持放号カワルル日本神武

後倭相續テ五代替ラ又放國馬ミカウラ又フ
日字復日宝ヤミルルニ大陽精ヲ不融ハツ四中アルハ天ニ
早ク地ニ王ナシノハ天ノ大田相中ニ文字アルク本亦の夏木
下日本ト云ト説文見ツ本字ニ文字アリ未ニ同策曰本ノ字ハ
説文木下日本以木一在基下一記其処也今未同義大陽法
日本ニ云トヤミト東字ハ日本ハ書ツ枝葉不中日本ノ字ハ
カント云又義日本ハ大和ト云物也受リ其中別種ハ

纂云唐書傳曰日本國者和國別種也以其國在日邊
故以日本為名或曰自惡其名不推改為日本也纂又
纂初日本ハ少後和國中皆ソノ内入ル放日本ト云
纂一放日本ハ初陰陽ニ神始テ生自神放以日本
為名又曰ハ以出入為始終比公ノ國也唐書傳曰の

其國書曰日出外天子致書ヲ日邊處天子ニ云云ト書
見テ東國分テ天子書ヲ凡曲夏ヤ片地ニ投タル以テ見ル日本

蜻蛉ト云リ
カケロリ

日本名十四アリ纂一ニ十三ト存タリ神代一本名
豊草原千五百秋瑠璠國ニニ豊秋津嶋是神武天皇
名蜻蛉名曰秋津比國似此虫形ニニ南安國西海寧
之義之四細又子足國軍器過云五碓輪上秀真國
諸列夫六王垣内國神義也ト六倭國ハカクニ云名史知
漢通スル名ハアリ一倭國是ハ唐ニテ日本人國名ト同時其
聲ク同知ラス各ハ音カ吾國マト云リ口ト云ト得テサラハ
和國ト云ト思テ和字ヲ書テ出タリ日本人是持飯テ
トスト和字ト得テ用タリニ倭兩國男女凡ガサシ切
肩ヲ作リ而テサニスル故ニ和天國魏志傳曰東方東

神万物在氣人在... 情水悉神德非... 神不測陰陽カ... 性代ハ子孫ソ... 四字極目神代... 三卷ヨリカ... 日月星ノニ象... 一月亦日象... 代ノ義ヲ一三... 地代地神五代... 八八位可歲是...

神上代

神上代

八八位可歲是... 秋頭タル神... 代カラテ年數... 三十年ノ天照... 天津ヨリ三... 八百五十三... 見之切初ト... 未年ノ神武元... 以テ初トス... 何片云ニ礼義... 女物ソ三回... 即月氏ト云...

國級神代

身當伴
全天地五
神代

是ヲ常神代トシ又國級神代トシ天在ハ天神ニテ七星ト
カニ地在地神五代カ五行カニ合ニ十二代ヲ十二形ニテ十
ニ時ノ天ノ七星ハ人頭ニテ穢ノ地五行ハ人五腕ノ是ニ一少
処也也ハニニテ也陰也ハ陽之名ニテハ陽也カニ喜怒
哀樂愛惡欲ノ七情ハ也ニテ又ノ是カ天神ニテ天ハ形カ元ノ
五腕ハカニ胎カニ地神五代也地カ有ノ是ヲ十二國級ト云カ
カリアリハ則今日一身ノ上カ天神ニテ地神五代ハ別ハカニ
キニ國常立一ハ元名ノ元相ト云ツ元名ト云ツカニタラハ
空見空相落一ハ空見ニ落タラハ何カヨカラウツ天在テハ玄
氣ハ大極ノ動カスル時ヲ玄氣ト云是其ヨリ前ナリ故ニ玄
玄氣ナラハ聖凡ホソ備ルカ常立今日至一ニ神代ト云カ
是ヲ不常位神代ト云カニ三陽斗ニ陰カ更ラヌ

不常位神代

天地楯之神

木代神也四代カハ水火具程ニ神ツ出ラシタリ水火本金玉ト
云フ神皇正統記ニモ奉シテ是代ト見ハ惡カル一ニ形ハ神
トハ見同鋪一其代依一人ノ名ト云ルニテ伊一是カハ陰陽
道アリ天地楯循環ノ神ト申吉田ハ上下ノ十一収ニ分
纂ハ十収御覽スカニ七代化生ノ収カ三ハ列死原ノ収カ四方
物造化ノ収カ五宝珠盟約ノ収纂ハ瑞珠ト云カ六宝鏡
像ノ纂ニ圖像カ七宝釵奉天ノ収纂神釵カ八天下
經營ノ収是カ上卷ノカ九天孫降カ十兄カ易幸ノ収又
高宮ノ収云カ十一神皇紹運ノ収纂ハ天下經營ノ収カ毛
十一収一書曰夏天上地下高宮ニシテ内トシカ海中天上
トシカトシトカ事ハコシテ

本文正解

カ一収入更

古天地一十一収分時一収三才同始反此書撰者
 備又放序考一収義神聖生其中要之ニテカ序會云
 古ト云ニ三才一上中下之纂易係辭曰上古結繩而治後
 世ノ聖人易之書契又曰上古ハ元居之而跡處ス後世聖
 易之書ニ宮室一也後世聖人ハ伏羲ヨリ前伏羲カウ文
 王ニテカ中古ソ文王カウ孔子ヒコ下古ソ世同カ六百余年
 去氏是ハ定ニシイ今日カウ見ハ孔子時分モ古ソコハ口述云
 古ト云ニテフ和訓イニト云ニ之ニテ字カ過去ニヤ字ハ十口書
 タリ口ツカウ云ツクタルハソ十人口ト云ニ之十ハ必不限十ハ
 數極大勢口ト云ニソ十ハ定ニハ天地ワタリ横ハ四方タルソハ
 ニニルノ極ソ和訓東ハ日アカト云ニソア字ヲ畧メ云ソ南ハ三十見
 元ト云ニソ午時ト云ニカ篇一カ係皆見ハ負ソ西ハ云ニト云ニソ

イ子ヲ略ス目イニタルオソ和訓イソカミト云ニソソ也ニテイハ
 ソイ子ソ西ト古ト同和訓ソカ来ルソソハカウ一陽カ生ニ来ルソ
 纂一天地ハ秋サイテ陰陽ハ氣ヲサイテ云ソ未割云ハ其ソ
 一也ヲ指テ未割カ云ソ陰陽不分ト云ハ陰陽ハ流行セ又前也云
 侏環セ又処ヲ云ソ是大極前大極前カウ一理ハ出来タル元氣
 モナイソ比云タルソ小文ハナラハ成住空四中空切時ヲ指テ云ソ
 纂一十切夏ヲ委ニ云ソ渾沌一ニロガシ清濁ソハハ圖
 殿ハ禪法也大地未分時清濁元氣清ハ天濁ハ地ト云成
 ヲミウソ去氏世疎ナル義別ソニライテハ讀イテハ一部カ習カテ書テ
 ヲム物ナル程ニ其白ハ云ヤハ島知一田相内水有映ソ
 眞津一五点アリクナテスタヨエル後点ニテクセリテアカリニ
 ニテホカニニニト五収反
 クフケナスユクイ
 クフゲナスト云ニホウハ水也ヨリ

真ノシラケテ大海ハフラスノ様アリニシテ海邊ノ水ハワル母ヤリ
ナシハ海月ト書ソコテフメリニテカテキタリ雞ニ下ノ曉
一氣ヲ知テ靈ナル物ナル依テ云ク日神ノ鳴ヒラシタルモ世者
夕ヨ正ルハ秋ノ器ノ中ニ何ヤラバウクト物有候之クセリテト陰
陽未分一氣カクニツテ居リ人クシテ居ル候也アカクウニシテトハ
女ス夜ノアケリ片ハ无クウラナルソ混沌未分前ノ明ケガタカク
ナレ極ト云合分トハ物ノイテコウスキサカ有タルソ天地在テ大極
玄氣是ヲ大極源ト云ハ不審ニ大極上ニ源ハ有ニシテ大極
別し出レ知ヲ玄氣ト云フ源トテハ有ニイフ言テ及知ニ此纂
一云列子曰有太帝太初有太始有太素太易者未見氣也
太初者氣之始太始者形之太素者質之始一氣貫具而
木相雜故曰渾沌三者一物相渾沌而未相雜也

根源通

渾沌内ニ氣ヲ貫カ倫母胎内ニテ始テ氣貫クウケ漸ニ根成テ有
滿テ生シ来テ下ノ右メ鳥ト云字ヲ書タルハ易ニ彈丸ノクゴラヤ
一ニ丸十物ノ中ニ地カ四方有ツ而地下モ天カ有カウシマウツ中ニ
有ルサ子ナト地也上ノ丸ハ天ノ渾天ツロモカウシテ作雞子ノ形カ
纂一義ハ少チカウタリ纂モ雞ハカリ存タルニハ冰刃中居
夕ル時ハ雄ヲ知ス陰陽カスニウヤウ陽ウラヲ不知ツ世体ナレテ
老子注テ道生ニ一ニ生ニ二ニ生ニ三ニ生ニ方カ一ニ家宛クニツ知カ
ツケル知元クニマウカナサカリ是ヲ道ト名ケリ夫カラ一カウキメハ
天ニラ生ルハ三人ノ有物先天地ト云物之是カニヌ生ル渾沌
白ク自然魚ト云リ及至清陽者一天地同時始言此
道断一行取減ヲ取ラヤウナク去ク強ニハカリ之霞ナリ
ヤリ江家カスミタヤイトヨム仍薄靡誤靡書

聖神トハ纂纂尚書ニ乃神皇日子曰大而化之ト云得聖ト云而不可知

神ト謂フ神ハ瑞聖人ト是レ聖ト神ト神ト三五曆記曰皇古ハ

神ニ於天聖於地所謂世盡神聖ト神及物ト云フ人ヲモ神及ト云

云程ニ云又知テ云フサキ三十ト云リ人其中ニアリコソカウス神聖トハ

何ソレ是ハ人ト云ハ有情然名也韓昌初天地同生物ヲ人ト云ト佳

ル程禽獸モ東林モ人ト夫ハ何カ人ト有ラソ其中有テ人ト云

舉ケラ用ニ神聖ト云字ヲ書リ人ト云ハ鳥獸モ今レハカウハ書タルソ

生其中其中心有ト云ハソ中ノ字ヲモ只ウカトハ見ニ内外中ヲ本

ト又纂尚書曰人トハ惟危道ト惟一ト先執其中ヲ先善注

不倫不倚无^キ不及^ク名也ト上委ハ中庸何沙伏ニ元ヨリ

内典ニ中乃ソ中ハ道極ニ神ルニカウニ而ハ人生ハ何所地上テハ

生ルソ中テハ何所生又ソト云夫ハ氣ヲ司地形下ス被地生ル陰形

生程母居ス纂纂俱舍ナ長ト云ハ其次同ナ位テ俱舍ニハ

四列ヲ奉神書ハ南形内吾回斗ヲ用基ヲ奉タリ是レハ

七代化生ヲ云四代ハ神ハ八卦ニ世ハ神内四ハ四方ニ世ハ八卦内ハ

四列モコモラス極地方斗奉タハ陰陽ニ神舍合如カ東山ノ方ナ

レハ世回斗ヲ奉タリ三而ト云何ニカテ日月ハアラウソ合ハ俱舍ハ

必何日是レ何ト云夏ソハ其ノ残見ノ不日テコソアレニニカ惡カラ

ウソ纂纂東漢^子言曰書不必孔丘ノ言采不必扁

鶴ノ方合長者は愈病者良信ト云

故曰用^カ同^タ始^テ重^テ喻^テハテ云^ハ別^テ壞^テ浮^テ漂^ト也

始ソ注曰是ハ用同始ヲ重テ喻テ云^ハ別壞浮漂ト也

天地ニ一水ノタイタル体ニ回土ノ浮漂ニ格^ニ莫ノ水ノ上ニ浮カ

ル其中一ノ氣ヲ人^ノ神トナル^ル氣ハ水上ノ真^ニ成^リ也

の其中一ノ氣ヲ人ノ神トナルル氣ハ水上ノ真ニ成リ也

豊國主トシテ是ヲ詠ム又トシテ此カ陰陽ヲ命後四神陰教
ニシテトシテ三カ陽ノトシテ陽ノ田也徑一田三トシテ是ハ陽教ノ内ノ陰ハ
方ニ四徑一田四トシテ易ノ二天兩地ノ陽神ニ代ハ三ニ後ヲフ後四
代ハ神ハ三ニ陰ハ方陽ハ徑一田四也此四代中陰神教ハ四
十ニ必四陽カ有テ四ノ陽ヲ分テ八卦トシテ是ハ必四代中四陰神配メ八卦
能表ス軌天性ノ軌形体天軌ハ徳セラハスリヤカ達セメクフルハ
同其能ヲ指テ之ノ乃及女路ト曰クハト天メクフルハ乃及易卦ノ前
時三是ハ陽ノ純陽ノ高教トシテ純陰也耦教ノ男ハスリヤカニ
ハニカイ女性トシテメカウテユク物矣トメト云夏神代ハハニト云
私曰中ノ院入乃准拓親房公古今任曰アメトハ天ヲ神代也
大方大和祠ニキテ神代ノ曰言ハ何故天ヲアメト云初ケルトハ更龍
兵也分ニ陰教アルニ我國神代ノ音多ク是ハ通スルアメト

カニ式説

一書曰天地初判一昔常任如二行細字各吉田十六代 兼延カ
是ハ一書トシテテコソアシ住ハ此片大文ト云書タリ前吳琬記録カ
ワリ同ト云一物トニホリ休メテ作テ觀天ノ所察地也一魚天地間
一物アルカ老カ有カ成先天地生ト云一トハ陽初ト云陰ノ
此教アルハ同述ガメ人ノ目ニシテ神向テ神見セヨ言説ハ申サ
シ又知コソ通根元所知又ニ位一ト神名ハ義ヲ付ス常立同
訓纂系一ハ成ト定理ヲ定メラ同校立一ト上音相通ト云豊
回一ト神ト上ハ御名也此内豊組野豊回野豊野四名ハ
三ト豊野序説で見野豊組野上三字ヲ略ス奇野野序

野葉不國ホカ義未詳纂一ニモ極リ

一書曰古國稚幼稚一ツ回初微着時云々尔時海油マウ有ク是ヲ
油夏 頰ケルカ神能マ由ハ大地ノ氣潮カ天地同有ハ油之天地在球
在二一ノ木上ニ在ハ雲ツ不ニ燈上五行カ備マ燈ハ不テ肝油ハ
水ヲ胃又金下カサスル地輪マ一燈カ五行五腕マ仍御ニナル度ニ
一ツ土忌トホサヌ

燦爛トホサヌ又度ハ元一ツ土忌トホサヌトモ是極マ海油能ツ神
又實身源ナトモ油能カ有ニ可長ト梅義一ツ草カア一ツ草
ノ産用マウウツクニイフニ
三神集

男ニ長称老者ヲイトフ自ニシリト共ヲテ氏ヨム何此
回常立ヨリニ前此神有カ前段トカワリ豊許淨ヲ除テ
三神トシタルニ是知レウ用奉ルノ葉木一ニ此注ハ上ノ一書下ニ
アウウスカ錯テコニモルン

中三

一書曰天地混成一前老コ極一ツ有ニ物混成
先天地生

中四

一書曰天地初判一旧夏終俱生神耦生初化ニホテ奉ル度
男神ノ二ノナルヲ俱生ト云フ耦生トハ男女匹耦スルヲ云フ也

俱生耦生初化

伊婁諾一冊ナド夏ニ初化トハ回常ニナトグ一人ノナルヲ云フ
今俱生ト云ハ子カウタツ天地ト俱ニナリ出ツ總一念生ルカヲ

馬回天原

俱生ト云フ此一神カ八百万神カ又二神カナルニ是カ
旧事一ト當紀トノ替リ又曰トハ一書ノ内又一説フ高天原當流

習ニ虚空ヲ指當流トハ吉田ニ纂一トハ天上之原ハ云フ平ナルカ
云夜天上ノ寬廣平正ナル度ヲ天御中主ニ云フ春日一先祖
又ハ回常立一ト同体異名ト習之天上ノ中央始ラウト云フ御作

御中主

白高タケミムス一神一此兩神ハ御中主ヲ云フ中ト云フニアリ

六ヶ鋪度ノ周公主ヲ以テ日ハカニ天皇ニハ是カアマウ又程ニ天皇カ

大地中

中マトニソシ夏至日ナシ余陰有天生ハアミウ又放シホ土中マトニ揚
雲カ論時正ニ知方カウ日出テ自方入時マツ桓譚新論ヲ作
雞一ノ雲地中ニ知天中ニウ又ソ北極コソ中ニ雞是鳥
乃ナシイウ又夏ソ去程道教ニ小極ヲ中極至上真人下ニ斗
七星ヲ為中天主七星トソ或天御中主ハ北極帝凡ク星七代神斗
七星降迹下纂一ニ遊リ高天宮ヲ云ツ星ハ太極生靈ハ
神母神大万物生ニ化カ有放之神子又天孫或神魂高
魂ト云陽氣魂ト云陰氣魂ト云魂ハ天啼ニ魄地ニ魄ス
此ニ神共ニ上天ニス放シ鬼ソ

カ五

一書曰天地未生一未生ト云上ニ國推ト同未分前テ元生

天陰陽雲雨

日地陰陽雲雨

教ト又ト云ニ海上ニ雲ノフリカリテウセラヌヤラニ日陽ナシハ
降雲地ニ陰ナシ凡出天放天ニ陰アラハシ又地ニ陰陽アラハル

陰氣極シハ一陽生ニ陽氣極シハ一陰生ト云

カ六

一書曰天地初判一葦牙ハ氣ヲ日油秋ヲ霜家本ニ生ニテ書
後四公下江夜本ニ成於空中一空一ハウラハ派ス天地未分前ニ云

次有神一是カフ後四代ヲ明ス耦生ノ神去氏婚合ニハ考神

終ニハ謂シ无貨奈ニハ物ヲニルニトシ夫ハ燥物ニ前ハ大地カカ又ハ水

出生テカフ地カナトカケ放シ陽神陰神トシ泥ヲ前ニテ決テ後

云有ニ序ノ易シ雲ニ我九ニ日雲ニ沙ニ程氏傳曰坎ニ為水

近則有沙又九ニ日雲ニ沙ニ程氏曰泥ハ遍於水ニ也ト

戸夏

家始作丁丑音相通 次有神大戸一ニ大ニトブニ戸ハ家ニハ五家ヲ示ニ云

道ニ泥カ軌テ家ノ乃カキタツ之ニ其肥ニ若身ノ若ナドヲ霞ヲ后

タソ辺ハ語肋ニ云ト推ト男女カワリニテ富ニ五音相通ソ次有神

西足一是ニ耦生神ニ是カフ西カ足ニルニ此ヨリ前ハ秋カ足又ト也

天皇氏三十一

天皇氏ハ十三頭地皇氏ハ十一頭コノヤリフラス俱舎劫初時ハ皆

男女根生

如色不請根元段秋色瑞髮ニ身常光以騰空自在ト蓋有

聖徳

居ス生ゾフル自成ノ俱舎段人依ノ穢ヲ去テ道ヲ生依ノ男

男女根不同

女根生スルヲ世書テハ此コト根カ定テ香福ハ後ニキク見リ前後

一物父母

不曰ト云一氏於義未害叔テコト男女根カ定ルツナフハ其能何トメ

男神女神ヲ知ヌハ是ハ軌スリヤカ能アハ男神又爰ワウカヒ
從坤神以テ知リ住吾屋我ヲ思ハ思テセ又神ノ極久木目
出キツ冬ノ冬木口又木也此ハ支テハ能ク惶ト同ク昔ニテ

天七皇

次有神伊弉一乃物父母也イガトハ去来トニカ如シ陰陽カ性来
循環スルツテ五代ハ十二代則國帝立ルツトニ取スルノ仍代ハ
十二代ニシテ一バト也天ハ七ヲ数トスルツ七皇ハ日カ教メ七皇也

日生ト書是

七

一書曰此二神一男女根定依此說アリ二神ハカコトコト生子ト

此テアリトトモ六トモ父子ハ有ニキヤ只一匹ニ出生ス家ハ

二得

八

一書曰國常一物ヲトメスモ唐元トニラ又常立一カ

カリ有依鏡ノ神ヲ生スカミシ中路ノカミト申ソ女神父子

義ヲソリ住日神乃云文ニ不窮ニ物而不可止於律元ト云神

再ハ境加一物ヲモ不窮一カ依カハ一摩不乘ヲモ一酒ヲモ

不該神也

八神

凡八神一前ニ三神ヲテ偶生神ヲニハスルゾ是哉配ハ此

者一決土者震巽ニ卦家長男長女也此ニ神初居ハ後

長ノ名カ有ソ大戸一木一坎离ニ卦トルソ南也中男中女也

而一惟一良兌ニ我ソトムスコシ娘ノ小男小女ノ神道ニ三ニ天ニ
地ニ人ニ三ニ始ニ三行ニ三ニ五行ニ神カ少神通少神及少ノ
神カ有少弱ハ少ハハ神カハナスノ神通アタルハ神及少ノ万物ノ

天神ハ存不向

錦サリタル者ハ回常立一ニ自由ツカウ者イサキイサキ
三トフ天神七代ノ九抑曰夏紀古夏紀子ガリカモカトハ此ニ
曰夏紀ニ天御中主天常立可美草才彦舅三神俱生

為ニ代一四常立國枝一豊斟一三神俱生為ニ代三角枝
活枝ニ神耦生為ニ代匠工一沙土一ニ神耦生為ニ代

大谷彦大古辺ニ神耦為五代一沫名行惶根ニ神耦生為
代伊婁瑠イサ冊ニ神偶生為七代古夏紀ニ國為立為ニ代

豊斟一為ニ代匠工一沙土トカニ代三角枝活枝為ニ代大古
彦大古辺為五代一沫名行惶根為六代イサ瑠イサキニ為

七代天御中主天常立等才彦舅三神ヲ別天神ヲ稱七代
限ニ夏ニ七天子細アル字ニ右経記邊現ニ却子如未釈者及他

七仏ヲ取世書ノセタルニ因一
角枝活枝

書曰男女一此カリ大戸一本此ニ九ケテ角枝活枝イサ
替リヤ耦ノ大キニラササアルノ是ヲ二人カ並メルヲ耦耕ト云フ

故ニ用枝ハ和列ラトラスト察一ニモ極リ
伊婁諾一是カフカニハ列死原取ニ或ミトクハイ取テ天活

橋ニハ虚空ヲ指ニ是カフ神通自在化カカ各ニ好ハ水上ニ虚空
同ノ上ニ不通ヲトラスト夏ハ是カラハ橋ハ不通ヲトラスモツ察

人ヲ利スル陰陽住集メ万物ヲ造化スルカ取行幸御幸ト浮
橋ヨカリ夏ハ是カフニ愛ミ支婦志カカルハ生ラ浮橋サケタト同物

母博知前ノ橋ニ天活橋ヲ子一今アトヲ残セルハ母後胤土ヨサ
浮橋

角枝活枝

才三八加加石取

浮橋

ソコニタ
底下

ナクヨニテ
ナクヨニテ

トボコ
瓊杵

トボコ
瓊杵

那又家^リ連石里^ト長大^{カキ}長キニ百廿九丈廣廿平九丈二
 又ハ久志^シ濱^氏之^ノ板^何クセト^ハハ^シ日神^生時^クニ^ニア^ヤキ^ト
 云^フニ^トセ^トハ^五音^相通^ソ又^クニ^トモ^シ日神^冥異^ナト^ニト^ス
 橋^立右^ハニ^神立^テ御^座タ^ニ依^テ也^後ハ^凡土^記ハ^十橋^立カ
 二^神降^速ト^シ厄^起ハ^惡丹^後ハ^西少^陰湯^舍今^方十^七夜
 此^說面^白日^西少^陰湯^更舍^方ト^云復^ハ何^レ方^ハ陽
 記^方也^氏亥^ハ陰^氣終^力也^陰湯^リ依^ルニ^依也^復也
 天^瓊杵^持下^揮リ^海アリ^其杵^サキ^カラ^ニタ^リ九^杵
 カ^タヘ^リテ^湯ト^成之^汝杵^ハ大^夏ノ^口傳^氏アリ^結底^下也
 破^取也^鳴ハ^ナシ^トコ^リタル^ノ其^ドコ^ノ付^キ五^所矣^也
 一^支ニ^カタ^シ一^支比^敷山^東山^一支^如言^山一^支ハ^大和^金剛^山
 一^支ハ^愛宕^山一^支ハ^淡路^西少^陰湯^カ有^シ也^也
 淡^路少^陰湯^ノ今^モシ^コ鶴^トニ^ト環^手ハ^天神^坐也^瓊杵^ヲ
 ホ^ムル^其レ^之玉^也也^以モ^玉テ^飾リ^凡ニ^非シ^杵ハ^惡ノ^宮ニ^思ハ^レ也^金
 剛^杵真^言曰^瓊杵^是ニ^源表^ル比^杵ハ^何處^收ノ^一支^瓊杵^祭
 宮^納ト^一支^伊勢^五十^鈴宮^酒殿^納ト^淡路^祭宮^跡カ^ニ也^也
 三^在ソ^立田^明神^ト目^跡之^竟神^之今^降迹^ハ竟^田也^也
 也^{アリ}一^得也^ノ口^傳アリ
 二^神於^是一^支婦^ヲト^幸シ^カハ^人イ^ワイ^奇道^ハ大^略湯^ヨミ
 作^ソイ^サ諾^ハ天^イサ^母地^テ沙^鹿程^ニ不^審モ^元其^中ニ^ヤカ^テ國^カル
 人^生ル^ヤリ^一得^不審^ノ柱^ト也^儒仙^乃凡^中貴^ヲ被^中也^也
 柱^ニ神^法ニ^金剛^正依^ノ柱^天地^ニト^云カ^柱之^日箕^奈之^以杵^柱
 下^湯中^以為^柱也^本ニ^中ト^者天^下ニ^本ト^表不^壞不^動也^一
 不^審又^云易^ノ序^卦曰^有天^地然^後有^一物^也然^後有^男女^也

こゝ然後有上下こゝ然後礼儀有^レ不^レ錯^レ也^レ上^レ兩大神宮有^レ柱ト
之カ^レル^レ一^レ秘^レモ^レ云^レ物^レ是^レカ^レラ^レ夕^レ一^レ日^レ三百六十五度メ^レル^レ天地^レ循^レ環^レス^レ夏
今^レ有^レ万^レ物^レ生^レ育^レル^レ是^レヨリ^レ始^レル^レ元^レ凡^レ遠^レス^レ夏^レ正^レ陽^レ右^レ陰^レ
程^レニ^レ遠^レハ^レ天神^レ取^レ迹^レハ^レ人^レノ^レ二^レ下^レル^レ人^レノ^レ上^レテ^レ志^レツ^レナ^レタ^レ不^レ立^レモ^レ
カ^レ北^レ有^レ雨^レハ^レ南^レツ^レ日^レ月^レ兩^レ眼^レ目^レモ^レハ^レユ^レ時^レハ^レ照^レサ^レヌ^レセ^レナ^レカ^レ北^レ
内^レト^レ書^レ五^レ卦^レ天^レ地^レカ^レ頌^レシ^レテ^レハ^レコ^レ刻^レカ^レ陽^レカ^レ動^レテ^レ正^レ刻^レテ^レ上^レル^レ午
カ^レ下^レル^レ是^レ陽^レ中^レ陰^レト^レ今^レ登^レテ^レ正^レ陰^レカ^レ有^レ依^レク^レラ^レイ^レト^レ正^レ
ヲ^レ内^レト^レヨ^レム^レ午^レヨリ^レハ^レ陰^レト^レ正^レ正^レ陽^レカ^レ同^レア^レカ^レイ^レハ^レ陰^レ中^レ陽^レ正^レ
陽^レ正^レ上^レス^レ正^レ正^レ陽^レ中^レ陰^レト^レ今^レ登^レテ^レ正^レ陰^レカ^レ有^レ依^レク^レラ^レイ^レト^レ正^レ
ヌ^レル^レカ^レメ^レク^レリ^レヤ^レウ^レテ^レ子^レガ^レテ^レル^レツ^レ 句^レ今^レ一^レ面^レ一^レ陰^レ陽^レ交^レ會^レカ^レ
東^レ方^レナ^レシ^レハ^レ西^レ宮^レノ^レ方^レヲ^レ指^レ筈^レ一^レ易^レヲ^レ指^レテ^レハ^レ六^レ備^レヲ^レ泰^レ卦^レ
爻^レ也^レ曰^レ軌^レ下^レ坤^レ上^レヲ^レ曰^レ泰^レ陽^レ自^レ下^レ而^レ昇^レ陰^レ自^レ上^レ而^レ降^レタ^レル
則^レ夾^レ泰^レ道^レ之^レ泰^レ卦^レ九^レ二^レ六^レ五^レ之^レ交^レ陰^レ陽^レ各^レ得^レ其^レ中^レ故^レ能^レ巡^レ回^レ
柱^レ者^レ中^レ之^レ爻^レ中^レ有^レ夏^レ中^レ有^レ理^レ中^レ有^レ事^レ中^レ有^レ理^レ中^レ有^レ事^レ中^レ有^レ理^レ中^レ有^レ事^レ
理^レ中^レ者^レ性^レ理^レ至^レ正^レ之^レ情^レ不^レ年^レ則^レ喜^レ然^レ佛^レ和^レ天^レ地^レ不^レ正^レ陰^レ陽^レ相^レ
乱^レ情^レ中^レ則^レ喜^レ然^レ中^レ節^レ天^レ地^レ位^レ受^レ一^レ方^レ物^レ育^レ正^レ正^レ陽^レイ^レガ^レツ^レテ^レ
陰^レ和^レス^レ道^レ理^レナ^レシ^レハ^レ此^レ陰^レ陽^レ位^レカ^レチ^レカ^レタ^レン^レ孫^レハ^レ雷^レハ^レ春^レ也^レ祭^レ元
物^レカ^レ又^レ鳴^レ程^レノ^レ夏^レ之^レ雷^レ鳴^レテ^レ茶^レカ^レ芽^レ雷^レノ^レイ^レ時^レハ^レ茶^レ為^レ大^レ鼓^レ也^レ
之^レ夏^レアリ^レ陰^レカ^レ先^レ唱^レテ^レハ^レ一^レ方^レ物^レ曲^レ事^レカ^レ有^レツ^レ 意^レ哉^レ一^レア^レト^レ嘆^レ嘆^レ
ス^レル^レ程^レ夏^レ也^レ同^レア^レウ^レシ^レマ^レト^レト^レ曰^レこ^レ小^レ男^レア^レフ^レテ^レウ^レシ^レト^レ唱^レ也^レ
古^レ今^レ席^レ天^レ地^レ用^レケ^レ始^レヨリ^レ書^レ比^レヲ^レル^レ是^レカ^レ奇^レフ^レト^レ云^レハ^レテ^レ哥^レ仙
大事^レ有^レく^レ去^レ定^レ家^レ鄉^レ吉^レ田^レヲ^レ相^レ傳^レセ^レラ^レシ^レテ^レ記^レ清^レ書^レハ^レ記^レ清^レ
今^レ吉^レ田^レ在^レト^レ申^レソ^レ一^レ大^レ夏^レノ^レ習^レ口^レ傳^レアリ^レト^レヲ^レス^レ口^レ口^レア^レシ^レ 陽^レ神^レ不^レ悞^レ
一^レ理^レカ^レチ^レカ^レウ^レ夕^レ陰^レ陽^レ位^レカ^レル^レリ^レ天^レカ^レラ^レ生^レス^レ一^レ陽^レカ^レ地^レカ^レラ^レ生^レ陰

一番鼻テクル程先祖ノ鼻祖トシテ大日本トシテ地カヒロクノ安程
 日本ハ一列別林ノ豊一ハ五穀ノイハ秋津時珍ノ若トシバウチ
 似及神武時三十三ヶ國分タリ五畿内東山ハヶ國東海五
 國山陽ハヶ國山陰七ヶ國秋津時紀伊陸若狭ヤ不慮ツ其特ハ
 一ヶ國ヲ秋津時ヲ有タリテヨ次生伊予ニ名ハ一ニ名トシテ伊予
 津彦和訓ハ伊予津彦ニ神此國降后鎮環セラル程ニ名
 例祠見在彼國曰夏紀也ツ此神アリハ身一ツ面カ四ヤ面コトニ
 若アリ伊予ハ西南ケ用ソ謂愛止昆賣讚波ハ西ケ用アリ謂
 飯依比古河波國東ケ用アリ謂大國都比賣土佐國ハ東南
 角アリ謂速依別一神四面テナル依テ四分タリ次生筑紫
 一トツクニ地取ハ耳附鳥ニ夕程ニ耳附ヲハ都久云程ニ木免ト
 考夏ノ是ヒ一身四面若ヤリ筑紫國謂白日別豊久土比沃
 別一是カ後尤ヶ國分タリ日向大用薩テノ三國成タリ次生以隱彦
 六ノ鼻トシテ一ツケキト五音相通ノ鼻トハナセシテ西南ケ用ツ鼻ト
 三ノ家ツイテノ夏ハ海ボケ用アルツ家鼻トヤラナル程ニハ四事紀曰
 隱彦三ツ子為謂天ノ恐神呂別一ニ佐渡嶋ハ四事紀云ハ熊襲
 國ニツ神建日別ト云現ノ佐渡トシテ名由ハヒシメテ次生越一其國
 坂アリ角鹿坂トシテ坂越ヨテテ前ハヶ國ナリヤ後ハ陸五ヶ國
 ナツタツ今三越ト加賀能登大例ハ伊豆大嶋ノ島中為大
 本多歴ト流別ト備前小嶋之神右吉備津彦吉備津雄ト云國ニ右行タリ
 見嶋小嶋ノ二神建日方別トシテ由是始テ一根本ハハテツ
 タレ氏後六十余列分タリ嶋ノ數アミタ有ナセハトシテハ天地自然
 數ノハイヒカ有テ用ルソカ一十二百五十一ト云物カテクルソハ載ハム
 六十罪儒仙神道ハ用ルハ正道八載ハハ極テ得子細

壹岐

即對一上津鴻之ワ、海ツヤツ中有ル鴻十餘

壹岐一雪字之三塩沫カ雪ノヤウ白コワテ成ル故之此内海

數ヲ不知多シエフコト鴻片與初ニ千ハカリ有ト見タリ海中

小鴻ハ塩沫ツ水沫一ニ説ク。書曰天神一書ノ失説十収

アリ天神ハ高天原沖流スル神云天御中主葦原ハア

如盛ナラフズト云フ天神何神ノ因一ニ天御一ニ云

天地陰陽根之一氣ノ元ル大地之天地ヲ我ト元ニ元ニ知キス

シニシキヤ老後傳仙氏此神書ヨリ理カ同タリト云

百多物ナシハ為ニ元救ノ事ト云ニ恒河沙ノ事ト云ニ

子五百秋一ハ長久アオウト云フ瑞穂一ハ五穀ハ生命ヲ

ツク放ニ文ニイラセラタリ天ヲカウ將軍箭刀賜見カ

起書ハ文陰海ヲロイテ一昼ヲオセリ又以テエマカムニタリ

密宗ノ文ハ大日ノ下文カ有タリト申カル神乃ニ別傳有ツ文ハ

八尋殿一全則不エノ物ツ八尋ノ殿一神乃ニトモハ字ヲ用ク

尋ハ八尺ハ八六十四丈四尺ノ御殿也六十四丈ハ神道場ヲス

八角ニテ六尺同ズルツ五ニテハ生數ツカウハ成數ツハ三番當

ニミル程陽ハ陰ニ仍習カアルツ吉田ノ母傳取ハ角作ッ心

鏡ハ握釵ハ坂瓊玉皆ハ用ニ此殿カ他メタル柱ハ大極家ノ心

御柱ツ丈一年一度ツ大神宮立ラレ此ニ習アリ云々略スルツ

而侍巡一妹ハ陰神御夏ノ所哉好ヤリウクニイリ妍蛭子ハ

六根不具一ニルト云虫似リ是ハ陽ハ左ノ貴陰神ヲヨリ巡テ先比ナリ

唱早程陰陽理カタクワテカタワコト生一葦船ハ達ノ葉ニタ

ヤウ葉ノラシタリ西宮ヲキクニ荒エニスツ決河ハ房別也小四ナシハ

數不入 天神一ハ天神ト云メサシタツト合ヲワラフナクヨム

西宮エニス

蛭兒夏

築白壹岐者
於雪雪山
非如雪也日
畏所放也文
毛成ヤン
集白乃天御
中主高魂神
神ニシヨクマ

フトツト
太極ノ命ノ一

フトツト
ト合ノ一

時日ヲ正ウテニナシトヤ時文ト云ト易トニ付之不富
 二ガ飛凡易凡有ニキヤ易ノテキタハ地神五代未ツカタヤト云易
 トコラス凡其道理ハ天地同歸ニ来アソ其理ヲ後易ト名ニシテ
 テコソアシナニガ文字ノ易ヲハニタス飛ト同ク一爻ニ上古ハ鹿角
 背ヲ取テ占ヲニタツ是ヲ鹿ト云ト地神三代ニモ降臨時ニ發言
 有ニ神ノ名ニ太極ノ命ノ眼ニ玄衣ニ而進ニ延頭白髮照太神
 曰庶者知ニ天ヲ不知地ノ為莫所不知ニ清獻申灼ヲ視則
 下ノ吉凶居可知矣遂志ニ五示曰地天神人非如配亦南
 東西中凡ヲ為外右ヲ為内地天地名二十九卦神人地各三十
 卦中地ニ卦合蓋二百三十七卦以櫻木反灼申爻其書凶
 櫻木此名汝ノ加木ニ於唐法用割ニ此ヨリ前或ハ用ニ其背下
 下ノ合ニ曰凡ソトト者必先見ニ登ツ凡然後物大地順食
 是ヨリ大ニ後ニ是ハ有ツヘニ元ト同メ纂曰仁説則劫初ハ人
 第光明被ニ不獲日月元又空何時ハ雖先ト増減二十是別葬
 由下時量ニ注切ニ同ニ注ニ佳劫ニ各成ニ十中却又按ニ其ノ所
 沈注ニ流テ曰極示國ハ光明常照元日月則元昼夜此
 方ノ機且言ニ六時ヲ准ニ大本中彼ニ蓬同ケ鳥ニ為曉蓬合
 鳥棲ヲ為夜且如ニ方昼言則人一呼吸行ハ三寸一呼吸行三寸
 呼吸定ニ息脈行六寸人一日一夜凡一万二千五百息ニ是ハ後
 三ニ日月元ト元昼夜刻ヲ知ヘニ行スフニ占サハ神冥ゴソ祈天神
 上ニハ有ニイ柳ヲ家ニ後也占サセリ用ニ神上ニ不審ハ有ニイフ
 支メニ云フ 故ニ神一ニミテ陰陽カヨリ信及理カカハ又ツ後月
 前宮トハ混沌言神明合天地同根ニ即神ス知ナラフ男外

神冥ト云

三見鴻ノ一 治女内ヲ治ルナドムニツ 三見鴻ノ前トナカリ是ハ一タ動ヌン大列

名カカハリタ路前胎ニシテ此ハ回数入タツ 三書曰伊保

一書曰伊保 中ニ立タトニツ人ノ胸中ヲシトコツタル為テ

天地蒼々然タル 中ニ立タトニツ人ノ胸中ヲシトコツタル為テ

一書曰伊保 一曰且海サケラシタハ夫カ為ザルト云ニツ

四書曰伊保 一曰且海サケラシタハ夫カ為ザルト云ニツ

五書曰伊保 一曰且海サケラシタハ夫カ為ザルト云ニツ

鶴鶴鳥名ニツナフワクニナワセドリトワギナニト

リトヨムイニクギン一ツの及ニナナセ鳥トニトハ首尾ヲ

クテ見テ妙道ヲセウシタツ 纂神明ニ實ニ元色然ニ氣ニ

造化之動ニ為シ不動ニ則化功ニ法ニ理ニ理ニ自然ノ道ニ

男女更ニ同動ニ精ニ極ニ示男ニ子ニ極ニ示女ニ

去凡鳥ハ凡ト云是亦凡ニ化身ト比鶴鶴鳥ニ天神ニ化身ト

一書曰ニ神一子ニ鴻ハキニコトニ

二書曰先生一ハフエノ沙汰カナイ是カ前トカリ

一書曰以破一ヲコトニ鴻ヲ胎ニシタカカリ

九一書曰以法路一アハテヲ胎トシ法ヲ子ニ教ニカニカイ

一書曰陰神一陽ヲキテ取ラトカヲ替ニ六欲天陰相宜四玉

大同ト曰不浄ヲアニスル凡カサワト吹テ氣ヲ世テ人間不浄

ナカリツ夜ノ天ハイダキワク替ソトツ天ニ取テ及化相向テ笑

自在相見ル斗ツ今コソ免卒天ノ陰相ツニ

次生海一亦四ノ方物造化ニ

纂曰先天ニ易元在東南其象為澤艮在西北其象為山

山者地ニ隆川者地ニ流海者百川流ニ取鍾先海次川後山蓋道

山者地ニ隆川者地ニ流海者百川流ニ取鍾先海次川後山蓋道

元々の
新鐘

六欲天陰相

六欲天陰相

月神

為一合之季及子季冬一為一合故曰一合 初巡極照後也望照
一季中春及秋冬之照ト云一ツ故ニ神喜一多勢アリ是程靈不
思及ナルハ此九上古物多クサウ云水派日刑同澤云一ツ送
天一ノ孫ハ夜トボスヒキイ知玉ケ光カサキ程高知玉ケ光カ
其一ツノ界光のチテラサフ用天ト上ケマイラセエタリ此時ハ天ノ遠サ
一大地ノ厚サ一夫ノ盤古モ時ニカウ有タリ瓊が以挽上マイラセ
タリ一夫ニ神ノ成就ガイフ又夜日神ソ一テ天ニイラセ
ニ夫 望月神一月ヲ上弦下弦ニアリ七の八の間ハ上弦
五日の間下弦ノ廿兩夜ヲ日ル時ヲ月ヲ申ラハ是カフ初ル
望時月滿ル是十五夜也陰氣極ニ至又知夜ト云夜ヨリ
見ユ程夜見ト申 月讀一海日ノ二神會スル日海日ハ
今ヤ陰陽ノ命ヤ此時月光ハ元程晦暗中教ヲカテ云故

生系

生系ノ長ハ少ニ替シリ知判カロイ極月ハ朔也又十四日ノカ
ケワトト和訓ハ日ツト云一ツサテ降運ハ伊弉内宮日殿ニ
申ハ西キ日本フニハ三名ヲテ一年ヲ照ニ日神ハ二月ヲ以テ三名アルト
云カ家説ツ 次生蛇一。天ハ自然ノ名磐ハヤシスニカリスホ
造リタル舟ノセテ流申ナルニ載テハ息數ヲ以テル後可也
次生素一進テ勇ナリ氏書ツケナゲテラスルサハ勇ト云ツ惡神ナル
程ニソ注ニ名アリ連ハ曾夏ヲ連疾ノナル程ニソ安ニ家説ハ
スナリ云流名アリ上天ノ活時ノ神トサト申根國音泉何也
時ハ連トサト号ユミテノ名素サノヤ日神月神ニ皆三ノ名アリ
又今日至ハ少曾夏ナルモ此神トサハケク惡夏今ハ曾奈ヲ奉
未也ケ奈アリ勇一俾ニ安忍三與注四ツ是ヲ性忍云安忍ハ傳
字ト恐トハコウ元白ト人惡夏ヲニカテモ何氏トモハ又白ト曾夏ト

承事

客直トアル程ニ氣カ曲テ後コラ見シハ惡シ今モカウニ纂列向カ列女傳

古者婦人粧レテ宿 不獨坐レ不邊立レ不躡不食ニ味割不

正不食ニ亭不正不望目不視ニ物色也 不聽ニ註声ニ夜則合齋

痛持道正事ナ如此則生子秋客瑞正也邊人矣ナラウスカナ又

程ニ葦原ヲタヌトテ自ニ載ハ曆道ニ日月ヲウケクニイ時分ナレ登

有イカ息テニルソニ方ニ十ニ是段首道ニ且息ト云ハ百六十息ス

十イハイキカ長是カ一日一夜ナニ際也朝テセル神息ハ昼夜ニ是

陰陽ニナカウタ時ニルソ惡神ヲ生ツ極遠ニ根國ト救家ナラハ

河ニ地打神道ナトサハアノイニソコテ毎生ラ嬰ヤラシス方

櫛ニ作シ具ニ托ヤウ行ツ纂一ニ全生産ニ派ニ唯出現ス

ナラトソ 次生火神一コニテ五行神ヲ生ムソトホト五音

相通ニ刺遇トハイ音音音ソ五行中ニ木ニ實智ハ古音

微火ツ木ツ生火リコレニヨテ火神カグツト云ソ神及後ハモノナキ

程ニ夏ニ秘夏ニスルカ今ハ其終申ソ行ク一伊將一ハ五行ニ備

五行初カナセニ火ヤカシタリ不審也交ニ火ハ木カフ生ニ其木ヲ燒

比神ハ伊吹ニ生ニニ始テ天ニ以テ神カシル也

外宮多賀宮ニ坐ニ諾年有キ持シテ白鏡

ナニソ神ハ五行神去ハミ又ルナ神去ト云ニ火生エテナカクニ神

生ム伏ナカウハナニソ又ルハ地ワリ程ニ地ヲ生ソ土生金ナシハ金生

今水神ヲ生ハ金ハ及ミ中ニヨホスソ何所及ミ字ヲ書シヨリ

金字ヲナカ又ソ謂アリ火ハ夏ハ四季ノ土用ソ冬カウ春秋

生木ソカウ四季ハ相生スルカ火カウ金ハカリ克スル程ニ今依

カ又ソ曆ニニ伏トナリ 曆ハ火神カ出タラハ金氣カ克スル程

トメテ並テカ又ソ 六月晦日ニ十月ニ營スガ貫輪入

伊弉册ニ火神ヲ始

比神ハ伊吹ニ生ニニ始テ天ニ以テ神カシル也

外宮多賀宮ニ坐ニ諾年有キ持シテ白鏡

ナニソ神ハ五行神去ハミ又ルナ神去ト云ニ火生エテナカクニ神

客直トアル程ニ氣カ曲テ後コラ見シハ惡シ今モカウニ纂列向カ列女傳曰

古者婦人粧レテ宿 不獨坐レ不邊立レ不躡不食ニ味割不

正不食亭不正不望目不視ニ物色也 不聽ニ註声ニ夜則合齋

痛持道正事ナ如此則生子秋客瑞正女邊人矣ナラウスカナ又

程ニ葦原ヲタヌト云自ニ載ハ曆道ニ日月ヲウレクニイ時分ナレ登

有イカ息テニルソニ方ニ十ニ是段首道ニ且息ト云六百六十息ス

十イハイキカ長是カ一日一夜ナニ際也朝テニル神息ハ昼夜ニ是

陰陽ニナカウタ時ニルコト恐神ヲ生ツ極遠ニ根國ト云救家ナラハ

河ニ地打神道ナトニサハアルイニソコテ毎生ラ嬰ヤラシス方

櫛ニ作シ具ニ托ヤウ行ツ纂一ニ全生産ニハ派唯出現ス

ナラトソ 次生火神一コニテ五行神ヲ生ムソトホト五音

相通ツ刺遇トハイ音音音ソ五行中ニ木ニ實智ハ古音

微火ツ木ッ生火リコレニヨテ火神カグツト云ソ神乃後ハモノナキ

程ニ夏ニ極夏ニスルカ今ハ其終申ツ行ク一伊將一ハ五行ニ備

五行初カナセニ火ヤカシタリ不審也交ニ火ハ木カフ生ニ其木ヲ燒

コテカレテ死ラ君ニ死テトソ一生ヲヨク決ニ夏ソ小人死ト云ソ

神乃テハナニトトソ五行ヲ生メ成就スル程終ト云テ書ソ神トハ

ナニソ神ハ五行神去ハミ又ルナ神去ト云ニ火生エテナカクニ神

生ム依ナカラフハナニソ又ルハ地ツリ程ニ地ヲ生ソ土生金ナシハ金生

今水神ヲ生ハ金ハ及ニ中ニヨホスソ何所及ニ字ヲ書シヨリニ

金字ヲナカ又ソ謂アリ火ハ夏ハ四季ノ土用ソ冬カラウ春秋

生木ソカラウ四季ハ相生スルカ火カラウ金ニハカリ克スル程ニ今依

カ又ソ曆ニニ依ト云アリ 曆ハ火神カ出タラハ金氣カ克スル程

トメテ並テカ又ソ 六月晦日ニ十月ニ營スガ貫輪入

伊弉册ニ
火神ヲ始
終

五行神ヲ生

伊弉册ニ
火神ヲ始
終

ヨミカ(リ)カ
神元月(ノ)イ

天地二四相向(ノ)業(ノ)故(ノ)火生(ク)スル(ノ)禍(ノ)免(ル)ノ(ノ)右(ノ)越(ル)種(ト)云(ハ)故(ノ)業(ノ)故(ノ)各相(ノ)災(ノ)板(ノ)此(ノ)克(ノ)ヨリ(テ)ナ(ル)草(ノ)力(ノ)木(ノ)七(ノ)葉(ノ)カ(ノ)落(ル)伏(ノ)ナ(ル)カ(ノ)フト(ノ)ニ(ノ)依(ル)家(ノ)ノ(ノ)坑(ノ)也(ノ)所(ノ)之(ノ)不(ノ)審(ノ)アリ(ト)外(ノ)火(ノ)生(ク)ス(ル)ハ(ノ)依(ル)セ(ル)ス(ル)謂(フ)ニ(ノ)ナ(ル)細(ク)有(ル)後(ノ)ニ(ノ)ア(ル)ハ(ノ)面(ノ)白(ク)金(ノ)字(ノ)及(ビ)ゴ(ノ)メ(ノ)テ(ク)又(ク)カ(ノ)依(ル)テ(ク)アル(ノ)ナ(ル)イ(ノ)伊(ノ)冉(ノ)一(ノ)年(ノ)死(メ)ヤ(カ)テ(ク)ヨ(ク)ミ(ク)カ(ク)リ(ク)ン(ク)十(ク)月(ノ)死(メ)夜(ノ)神(ノ)五(ノ)月(ノ)ト(ク)出(ク)雲(ノ)舍(ノ)合(メ)出(ク)雲(ノ)國(ノ)ハ(ノ)神(ノ)有(ク)月(ノ)ト(ク)ハ(ノ)本(ノ)出(ク)テ(ク)ラ(ク)ス(ク)家(ノ)也(ノ)テ(ク)リ(ク)陽(ノ)神(ノ)死(ク)唱(ク)又(ク)不(ク)生(ク)不(ク)裁(ク)也(ノ)陰(ノ)神(ノ)裁(ク)唱(ク)走(ク)大(ノ)地(ノ)力(ノ)木(ノ)カ(ノ)ル(ノ)陰(ノ)神(ノ)死(ク)十(ク)月(ノ)後(ノ)裁(ク)一(ノ)陽(ノ)未(ノ)返(ク)ス(ク)程(ノ)活(ク)ル(ク)是(ク)カ(ノ)不(ク)生(ク)不(ク)裁(ク)推(ノ)産(ノ)一(ノ)ウ(ノ)カ(ノ)神(ノ)人(ノ)ニ(ノ)至(ノ)アリ(ト)一(ノ)壽(ノ)命(ノ)ニ(ノ)元(ノ)病(ノ)ニ(ノ)賊(ノ)室(ノ)經(ノ)一(ノ)切(ノ)室(ノ)弟(ノ)一(ノ)壽(ノ)命(ノ)ト(ク)ラ(ク)太(ク)ウ(ク)云(ク)力(ノ)流(ク)根(ノ)元(ノ)神(ノ)乃(ク)仙(ノ)奴(ノ)果(ノ)實(ノ)儒(ノ)道(ノ)枝(ノ)葉(ノ)一(ノ)頭(ノ)天(ノ)降(ノ)地(ノ)業(ノ)天(ノ)カ(ノ)ラ(ク)生(ク)五(ノ)穀(ノ)地(ノ)カ(ノ)ラ(ク)生(ク)カ(ノ)三(ノ)年(ノ)三(ノ)書(ノ)曰(ク)伊(ノ)一(ノ)火(ノ)産(ノ)一(ノ)カ(ノ)ク(ク)ツ(ク)キ(ク)也(ノ)神(ノ)退(ク)下(ク)魂(ノ)天(ノ)取(ク)魄(ノ)地(ノ)去(ク)程(ノ)也(ノ)一(ノ)夜(ノ)陽(ノ)去(ク)陰(ノ)ツ(ク)リ(ク)也(ノ)又(ク)生(ク)天(ノ)吉(ノ)一(ノ)是(ノ)前(ノ)十(ノ)天(ノ)自(ノ)然(ノ)道(ノ)ノ(ノ)吉(ノ)ハ(ノ)妻(ノ)也(ノ)ヨ(ク)イ(ク)方(ノ)萬(ノ)ハ(ノ)惟(ノ)又(ク)ル(ク)物(ノ)也(ノ)又(ク)切(ク)ゴ(ク)ト(ク)即(ノ)神(ノ)乃(ク)衣(ノ)眼(ノ)神(ノ)カ(ノ)書(ノ)曰(ク)伊(ノ)一(ノ)五(ノ)行(ノ)神(ノ)乃(ク)以(ク)此(ノ)學(ノ)貴(ノ)人(ノ)法(ノ)前(ノ)テ(ク)ハ(ノ)ヨ(ク)ス(ク)若(ク)別(ク)ト(ク)ナ(ク)シ(ク)ハ(ノ)声(ノ)ヨ(ク)ム(ノ)和(ノ)列(ノ)ハ(ノ)ヨ(ク)ミ(ク)又(ク)悶(ノ)熱(ノ)一(ノ)ヤ(ノ)ム(ノ)カ(ノ)シ(ク)ト(ク)ム(ク)ン(ク)為(ク)吐(ク)ハ(ク)事(ク)ヲ(ク)即(ク)神(ノ)ト(ク)ル(ク)金(ノ)神(ノ)也(ノ)五(ノ)臟(ノ)ノ(ノ)氣(ノ)カ(ノ)手(ノ)下(ク)シ(ク)ハ(ノ)病(ノ)也(ク)又(ク)ソ(ク)策(ノ)或(ク)ハ(ノ)唐(ノ)而(ク)モ(ク)冷(ク)或(ク)ハ(ク)七(ク)ス(ク)而(ク)執(ク)此(ク)為(ク)條(ノ)則(ク)相(ク)克(ク)患(ク)也(ノ)此(ノ)也(ノ)大(ノ)小(ノ)便(ノ)利(ノ)常(ノ)道(ノ)吐(ク)ハ(ク)寒(ノ)水(ノ)穀(ノ)入(ク)必(ク)於(ク)胃(ノ)府(ノ)一(ノ)消(ク)化(ク)ス(ク)其(ノ)精(ノ)液(ノ)滋(ク)養(ク)ス(ク)上(ク)死(ク)其(ノ)精(ノ)粕(ノ)轉(ク)小(ノ)腹(ノ)既(ク)分(ク)テ(ク)則(ク)水(ノ)穀(ノ)乃(ク)ス(ク)穢(ノ)轉(ク)送(ク)大(ノ)腸(ノ)及(ク)膀(ノ)胱(ノ)放(ク)大(ノ)腸(ノ)主(ク)大(ノ)便(ノ)膀(ノ)胱(ノ)主(ク)小(ノ)便(ノ)也(ノ)カ(ノ)書(ノ)曰(ク)伊(ノ)一(ノ)前(ノ)キ(ノ)カ(ノ)リ(ク)多(ク)神(ノ)ス(ク)ハ(ノ)ウ(ク)カ(ノ)是(ノ)皆(ノ)ア(ク)リ(ク)春(ノ)ニ(ク)ツ(ク)ン(ク)鼓(ノ)笛(ノ)天(ノ)ノ(ノ)灵(ノ)傳(ク)地(ノ)ノ(ノ)灵(ノ)傳(ク)人(ノ)ノ(ノ)灵(ノ)傳(ク)人(ノ)ノ(ノ)灵(ノ)傳(ク)冬(ノ)ノ(ノ)祭(ノ)祭(ノ)一(ノ)火(ノ)カ(ノ)邊(ク)タ(ク)シ(ク)ハ(ノ)鎮(ノ)火(ノ)祭(ノ)テ(ク)ト(ク)新(ノ)氏(ノ)京(ノ)成(ク)四(ノ)方(ノ)以(ク)甲(ク)テ

カ三

カ四

カカ神(ノ)一(ノ)十(ノ)天(ノ)自(ノ)然(ノ)道(ノ)ノ(ノ)吉(ノ)ハ(ノ)妻(ノ)也(ノ)ヨ(ク)イ(ク)方(ノ)萬(ノ)ハ(ノ)惟(ノ)又(ク)ル(ク)物(ノ)也(ノ)又(ク)切(ク)ゴ(ク)ト(ク)即(ノ)神(ノ)乃(ク)衣(ノ)眼(ノ)神(ノ)カ(ノ)書(ノ)曰(ク)伊(ノ)一(ノ)五(ノ)行(ノ)神(ノ)乃(ク)以(ク)此(ノ)學(ノ)貴(ノ)人(ノ)法(ノ)前(ノ)テ(ク)ハ(ノ)ヨ(ク)ス(ク)若(ク)別(ク)ト(ク)ナ(ク)シ(ク)ハ(ノ)声(ノ)ヨ(ク)ム(ノ)和(ノ)列(ノ)ハ(ノ)ヨ(ク)ミ(ク)又(ク)悶(ノ)熱(ノ)一(ノ)ヤ(ノ)ム(ノ)カ(ノ)シ(ク)ト(ク)ム(ク)ン(ク)為(ク)吐(ク)ハ(ク)事(ク)ヲ(ク)即(ク)神(ノ)ト(ク)ル(ク)金(ノ)神(ノ)也(ノ)五(ノ)臟(ノ)ノ(ノ)氣(ノ)カ(ノ)手(ノ)下(ク)シ(ク)ハ(ノ)病(ノ)也(ク)又(ク)ソ(ク)策(ノ)或(ク)ハ(ノ)唐(ノ)而(ク)モ(ク)冷(ク)或(ク)ハ(ク)七(ク)ス(ク)而(ク)執(ク)此(ク)為(ク)條(ノ)則(ク)相(ク)克(ク)患(ク)也(ノ)此(ノ)也(ノ)大(ノ)小(ノ)便(ノ)利(ノ)常(ノ)道(ノ)吐(ク)ハ(ク)寒(ノ)水(ノ)穀(ノ)入(ク)必(ク)於(ク)胃(ノ)府(ノ)一(ノ)消(ク)化(ク)ス(ク)其(ノ)精(ノ)液(ノ)滋(ク)養(ク)ス(ク)上(ク)死(ク)其(ノ)精(ノ)粕(ノ)轉(ク)小(ノ)腹(ノ)既(ク)分(ク)テ(ク)則(ク)水(ノ)穀(ノ)乃(ク)ス(ク)穢(ノ)轉(ク)送(ク)大(ノ)腸(ノ)及(ク)膀(ノ)胱(ノ)放(ク)大(ノ)腸(ノ)主(ク)大(ノ)便(ノ)膀(ノ)胱(ノ)主(ク)小(ノ)便(ノ)也(ノ)カ(ノ)書(ノ)曰(ク)伊(ノ)一(ノ)前(ノ)キ(ノ)カ(ノ)リ(ク)多(ク)神(ノ)ス(ク)ハ(ノ)ウ(ク)カ(ノ)是(ノ)皆(ノ)ア(ク)リ(ク)春(ノ)ニ(ク)ツ(ク)ン(ク)鼓(ノ)笛(ノ)天(ノ)ノ(ノ)灵(ノ)傳(ク)地(ノ)ノ(ノ)灵(ノ)傳(ク)人(ノ)ノ(ノ)灵(ノ)傳(ク)人(ノ)ノ(ノ)灵(ノ)傳(ク)冬(ノ)ノ(ノ)祭(ノ)祭(ノ)一(ノ)火(ノ)カ(ノ)邊(ク)タ(ク)シ(ク)ハ(ノ)鎮(ノ)火(ノ)祭(ノ)テ(ク)ト(ク)新(ノ)氏(ノ)京(ノ)成(ク)四(ノ)方(ノ)以(ク)甲(ク)テ

カ便利

カ五

五穀奉祀始

苗祭ハ盛庄

也

裡ハ奉也

季及六月ミツル火鎮祭ミツル六月ハ火カ邊ミツル程ミツルスル也今ハ十三火宵

防ハ善也延喜式鎮火祭ハ祝詞具載ハ伊ハ善次神ハ前約ハ

縁伊ハ一ハ奉ハル一ハ曰事ハ古ハ夏ハ一ハ出雲回ハ伯ハ答ハ回ハトハ境ハ比ハ岐

女山ハテ葬ハ見ハタリ比ハナハカハワハ上ハ古ハニ葬ハ礼ハ十ハ五ハ子ハ苗ハ祭ハ

裡ハ掩ハ親ハクハ尺ハマハ一ハ比ハヨリ始ハシリ日本ハテハ道ハ昭ハセハウハタリ是ハカ

火葬始ハ熊野權現ハ天竺カハフハ新ハ向ハトハ夏ハサリハ斤ハ神書ハ在ハ上ハ

世流ハ惠ハリハ祭ハ一ハ前ハ三ハ文ハ以ハ祭ハトハカハ遠ハイハ土俗ハ一ハ後

中ハ六ハ在ハ祭ハ礼ハトハ也ハ吾ハ舞ハハハ干ハ舞ハ口ハ舞ハツハ六ハ書ハ曰ハ伊ハ一ハ此ハ考

戸律ハ中ハ一ハ前ハ九ハテハ帰ハリハテハニハ大ハ八ハ鴻ハ同ハ上ハニハ凡ハ神ハ出ハ現ハ之ハ霧ハ陰

陽ハ克ハスハ時ハニハツハ戸ハ邊ハ女ハ神ハ祭ハハハ男ハ祭ハツハ是ハカハ竜ハ田ハ明ハ神ハ

祭ハ一ハ凡ハ夏ハハハ付ハ種ハトハ夏ハテハ道ハスハ神ハ道ハニハイハラハ又ハ夏ハニハガハトハ

身ハ長ハトハ夏ハ戸ハ邊ハハハ詔ハ助ハ也ハ祭ハ一ハ戸ハ律ハ詔ハ助ハ邊ハ雅ハ房ハ

男ハトハ一ハ祝ハ爰ハ住ハ凡ハ神ハ右ハリハ莊ハニハ大ハ塊ハ噫ハ氣ハトハ也ハ是ハ也

又ハ飢ハ時ハ一ハニハ七ハニハアリハ名ハハハ五ハ穀ハガハギハルハツハ倉ハ稻ハ一ハ是ハカハ廣ハ陳

社ハ五ハ穀ハ神ハ在ハ大ハ和ハ神ハ祇ハ令ハ曰ハ大ハ忌ハ祭ハトハアルハ是ハカハ五ハ穀ハ豊ハ饒ハ天

マハリハ祭ハ也ハ下ハ比ハ大ハ忌ハ祭ハ廣ハ陳ハ竜ハ田ハ祭ハ又ハ凡ハカハカハ子ハ五ハ穀ハ

身ハヲハスハツハ仍ハコハ祭ハアリハ又ハ生ハ海ハ一ハ又ハ海ハ若ハ存ハ是ハ也ハ祝ハ爰ハ住

山ハ海ハ住ハヲハトハスハルハ是ハ也ハ他ハ回ハ存ハヲハハハオハセハハハニハウハセハニハ易ハ方ハ物

算ハトハ夏ハアリハ易ハテハハハ一ハ出ハキハ算ハ也ハ去ハテハソハシハカハラハ皆ハテハルハ一ハカハ一ハ五ハ百ハ六

ヨリハ外ハ方ハ物ハ算ハハハ十ハ二ハ易ハヲハ知ハ子ハハハ十ハラハ又ハ夏ハ于ハ時ハ一ハ一ハ兒ハ也ハ祝ハ爰ハ住

テハニハシハレハ又ハテハ後ハ字ハヲハ知ハ一ハコハトハ也ハ子ハユハ五ハニハニハ冬ハセハルハ女ハ神ハヲハ外

云ハツハ妹ハ字ハヲハ書ハハハ女ハヲハニハタハニハミハテハイハセハトハテハハハトハニハハハンハ匍ハ匍ハトハニハ地

コハニハテハ注ハラハ白ハカハナハシハイハトハキハ十ハフハテハハハ十ハカハ又ハ後ハニハ在ハフハ衆ハ生ハ示ハセ

タルハノハ也ハ不ハ富ハアリハ生ハ死ハ有ハニハイハ大ハ火ハヤハ抑ハシハ又ハ後ハ子ハヲハ祀ハ也

五穀奉祀

意田の神

廣陳社内祭

オカ

オカ

オカ

オカ

オカ

オカ

オカ

オカ

オカ

火海三日月
十指一

水水花サレ又知カ人シ上アル念不生知國常トツマカリイウル
七代ハ陰陽四木の術環カ即生死ノ啼澤女ハ露神ニ露イロ
アル氏衰傷方テハ煉取コセ吉ヤウ多遂抜トツカニ以ギウシ
夕ク依之火セユル神カニ用テ物ノ是カ即神成多反初ハ五百
者ナリテアリ天向夏ノ五百ハ必且百テハ十三五行ノ數極メニ天
上ノ星ニ在傳ニ星宿ヲ石ト成ト云ハ火ヲウツ出ル大ヨク星似タリ
察前辰天文志星も金ノ氣其本日人孟康曰星石之
金石相生今星相心春秋說卦曰星ノ為言精ノ陽ノ
燥ノ陽ヲ為日分テ為星及其實字曰生為星ト云上諸說
皆石トアルト曰俱舍說其形皆山寂小唯一俱舍通其寂
大者十六由旬阿含注曰寂大星城郭級廣一旬寂小星級廣
二百由旬上而此注下統圖示曰取明神ノ

繁葉裏盛

経津三
鹿嶋の神
麻取の神

ナル心ヲ衰テ死セル時怒ノ氣カテキタトツカフトニキリソ繁葉四十由旬カ
長サハ無ツカシカサテ量ヲ知シ三段ハ陽ノ數ノ葉血ハ陰ノ數ノ火則陽ノ氣
血房ニ脱ニ放主天ヲ張衛曰水精為天後五百箇磐石
星辰ノ極ニ通志曆ヲ或ヌ級巫咸齊ノ廿位執石申ニ家曰星
都テ二百座一千四百六十五星内廿八宿計一百二十六星此謂五百
箇也配五行ノ滿數ニ 弟此注一板叙一ツハ曰夏一古夏
一ノ説十後ハカリセ有リハキ放略ク 武甕槌一先祖神
次カカ多ク常陸麻嶋先祖ニ 曰磐一後叙頭一耳カニ
ラソ圖トハ赤血カ天下クラフニニル程圖トラス 然後伊一迹
チニミタウテ黄泉河ニカハルニ在傳ニ天ハ玄ヲロリ地ハ黄ト云リ
泉カ在アルヲ傳者心ハ死テ後形ヲウクルトハ心得ヌコハハ有カ
及トハツイワイテハ繁葉傳注天ハ玄黄泉ハ如外書

説則不言人死而更々票此形一其為神者於氣而ノミ
苗泉トハ陰陽ノ界ニ寒熱ノ地ニアルト云リ六倚在ナリ

時伊一ハマク法出アツハ陰別ユクイ物ト云フコト陰陽同体

云ハコトタリハ苗泉ノ全中ニ物ヲ食タ程ナルニイフ陰ノ氣ハ

タレハ穢シタルノ神更ニ是ヨリ起リ莫奈天徳カラ死火ハ

穢ナコトヨシハケガルツ火ニ穢ハ多 吾當一ナト子ウク者

姿バシオナコハ心服カ完スハ得ニラルニイ生既沈タルツ伊集

陽清淨ツ穢ヲ洗ルルハ 瓜一ハ人ハ似放ツツト云

淨キ瓜ノ雄柱クニ 爲方カ大ナル羽マツシヲトホミルツ莫奈事相

以テ執ル放倭判日取火マコト 暗ルヲ照ツツミタハキタナイン神モ

人ナシト云更ニミタイヤ一念ノ他ル知テ一火ト云妄念ヲ断タルカ

ニケ帰タルフト家説ヤイナシコメキト云ハミツシモセヌト云ハ

黄泉ノ界右ツケカシタル家ニテアト云テ即出タルハケカシ又ト云ハ此縁ヨモ

ツシユメハ黄泉ノ界外ノ莫奈陰神ハ己ニ死セラシメリ又此ナルト云ハ何

ト云ニ是ハ神ト奇持ハ不測知ヤ声ノ方及人ニ狀誰ニテ生ニメ

穢ハ種ニ神道ヲ示セ同之莫奈衣也魂女ハミニクイツワルギヲ

又イテ骨マテニタルノ智直ノ釵ヲ板ヲ初ヲ所見ツ女ハ陰冥ハ陰冥

因投一ハ其カツフガ正ビカツラト云物ニ十ルブドウ之取テ喰同ニ

ニケマラト云フ 化成一四象アリ一ハ有氣成ニ有氣鼠カウツラニ

成ハ天取為ニ有氣カニノ氣ニル臭ヲ取テ汁ニ木ヲ伐テ悪タル人ノ

取善也三元ノ氣成元ノ氣如糸麻善布帛取ハス更ヤ四元ノ氣成

有氣一如黒髪善蒲旬瓜櫛善笄是神スル知也善不

測ニ少用取以越テ天人ノ道ヤ付テ知術師スルモ結巾善

真是ホモ神サマモ支ハ尾殿ヤ真寶アルツカウツラハムスボヲシタ

カヅラ一念礼ル負櫛ニテトイテホドクハハ用タル負ツ家也也
食テ追ッ又投陽ハ櫛時ハ十三スル九ニ陽敷禪本分
真言ニ獨鈷ニ結スラ不審前ホトリバチカイテ燃スコフナニ
ニハ瓦石ガシサニニサス程フニツト下築糸極ソニタ追タライテ自身ヲ
是時伊ハ本六道位界ヲハシタル如ク繁ニ平坂ハ生死ノ因ト
云リ向大树御身ヲガリニテ小使メサシタリ是カ大川ナル魔王行雨
以天乳一滴ヲ成平地一丈ノ水是ヲ家也佛ハ三途向ク儒ハ
天何ト云ト云リ不審也天地在程丈拍成ニイハ眼カ用ケイ
デハヒシニイ大树佛ノ嗣子樹ヤ千人取引銀ハ千人計引岩ニテ
フサイダル生死界ヲフサグヤ是陽神ハ一常然不動金剛不坏体
此不動如至夫妻迷乱道ヲ以絶スラツ坂ハホリ下ル物ヲ平坂ハ
一中アリコニテ平隱成ツマカ國常立ト也此ハ一カ有程略

國常立

交相ハ此石信濃國諏訪郡在時伊母母ヲサリ作マラシメ
取敬依ル千人死テ千五百人生ト云ハ是ソ仍天意ノミツ取治ス國
ニハ大鴻圖ノ繁陰物ヲカラス方湯ハ物ヲイカスカアルソ纏下
斬花ト絞花トニアリ身首相連クヒルト云フ 因曰自此一枝
ツトト云白首枝ヲ以テ千里ヲ行ハツニ念カラウツキモテ行ク
行念ニテ抛捨也是カ道祖神妙神ヲ帶ハ一身ヲ結ヒツクル
物ノ人四和合信タル物ニ是ヲナケ捨ハ生死離白投其衣ト
衣裳ヲステラシク衣裳ハ全体ヲナシカラス物ニ念ヲテセテ又
白走捨ハ一カ同ナルニ是カ煩ル程ニ又投其禪ハ一カ
ニハ兩足ヲ入是ニ見テキラウツニテ二足ハ天地分ク女裳ニ腰
巻物足ヲニスルハ女ニ見ニカハルモノナシハヤコモモ生死ニ見テ
捨白履足ヲウハ足實地ニツリ物ハ履ヲフニテハカナリニイ

コトテ足實地ヲフムル一念ノ妄執ヲホトイタラハ向の妄執ハウセリス
泰山タイシヤンニ分君ト云是カフ始リ 其於泉一少ヤル文也

黄泉

一也出雲國伊賦夜反是也是ハ古史記曰夏記也一説ハ尺斗
窟内ホアリソハ法深ナミル者ナシ人入リテシ俗是ヲ黄泉
反アル是ハ後ニ程行ハ生死ノ間ニユル反カアル少ヤラフ
神乃冬ニ用タラハ何ニ用ヒシニ男唯一ニク泉津リ死當体
云ハ太子法筆ニ四大分誰知サト信極メリ地ホモモ常光
ニ有ニ人當体ノ念上ニ有ツ文ヲミタリ計ハヒラニイソ
亦右ナニカ神祇令道ニ御食祭トカカト記氏 季反 京城
四方ノ角祭ル人ノ鬼祭ル外ヨリ来鬼魅ノ京作入ニ新也
乃返祭ノ道ヲ反神トカカ神也 自乃中反陰氣ノ神ナリ
外典ニ招魂ト云柳ノ伊弉諾一不思儀知行ワル丁ヨト也人生

内道

日向

死穢ヲ忌ハ時ヨリソ 穢ハ傳ニセト上ニシテ下ニミマアリ神道内
清淨外清淨アリコハ外淨ヤラトハ行水ヲ用イ身垢ヲ云リ明
衣布キル等ソ内清淨ハ神技ト云ニ云一致ル筑紫ハ九筋
名日向ハ一箇ノ名也是カ穢根際ニ太子ハ誦法ニ地カ行源ト云ハリ
又ハ三教ノ骨目ヲ上顯一上下中庸ナイ中ヲ本スルニ核ニ中
道ニ云是ソ三教大ニ中貴ソ四大作尺ニ三教一致内礼神乃本尺リ
因以生一八十ノ数ニ定ニソ只多ト云反ソ事物ニ曲ル物カ多キソ
其ヨナキサニ有直神ヲ生底ハ海津ハ語物也上中下ニ三重ニ分ル時
上中下ハ空ニ也ウチ浮カクキ潛カクキ沈カクキ扱也ソ九神ノ陽教前アルハ陰也ハノ
陰ヲアラウソソ九神ノ内ニ三神ハ山迹ノ取カ元是ニ口傳アリト云
タナリ又夏也 應津姫童一筑前斯香神ニ右張筑前ノ
國博志郡志加神社三座ソ 庭竹男一中竹男一住吉大

住吉

有神ニナラシタトハニ世ニ雷神成カキヤ一曰ハ山神也

神樂名所 神 雷神寶^{カミ}ノミ^{カミ}ト云是也雷神ノ樂神^{カミ}ノ根^{カミ}也

吉田^{カミ}ノ^{カミ}一^{カミ}ノ^{カミ}雷^{カミ}出^{カミ}テトギレテ吉田山ト成又上鴨明神也

鴨明神^{カミ} 吉田モ根本^{カミ}ノ雷神^{カミ}ノ藤氏^{カミ}無^{カミ}目^{カミ}ノ鎌^{カミ}ト退^{カミ}治^{カミ}合^{カミ}テ入^{カミ}麻^{カミ}カ^{カミ}

吉田勸清^{カミ}ハト^{カミ}於^{カミ}兼^{カミ}信^{カミ}始^{カミ}テモ^{カミ}ノ神^{カミ}祇^{カミ}宮^{カミ}ヲ^{カミ}四^{カミ}タ^{カミ}ニ^{カミ}祭^{カミ}フル^{カミ}ル^{カミ}ノ

天神地祇^{カミ}ノ案^{カミ}上^{カミ}案^{カミ}下^{カミ}ト^{カミ}ラ^{カミ}シ^{カミ}式^{カミ}内^{カミ}式^{カミ}外^{カミ}ト^{カミ}ハ^{カミ}延^{カミ}表^{カミ}式^{カミ}ノ^{カミ}式^{カミ}内^{カミ}ノ^{カミ}

又後勸清^{カミ}或^{カミ}外^{カミ}ノ山^{カミ}神^{カミ}ハ伊^{カミ}豆^{カミ}回^{カミ}ニ^{カミ}鳴^{カミ}明^{カミ}神^{カミ}又^{カミ}拾^{カミ}俣^{カミ}回^{カミ}鳴^{カミ}下^{カミ}郡^{カミ}

三^{カミ}鳴^{カミ}明^{カミ}神^{カミ} 三^{カミ}鳴^{カミ}鳴^{カミ}社^{カミ}高^{カミ}靈^{カミ}臺^{カミ}ト^{カミ}ト^{カミ}曰^{カミ}靈^{カミ}神^{カミ}也^{カミ}仙^{カミ}家^{カミ}モ^{カミ}儒^{カミ}氏^{カミ}モ^{カミ}各^{カミ}モ^{カミ}ス^{カミ}ル^{カミ}ノ^{カミ}易^{カミ}也^{カミ}

十^{カミ}ト^{カミ}モ^{カミ}七^{カミ}世^{カミ}夏^{カミ}ノ^{カミ}世^{カミ}神^{カミ}ノ^{カミ}降^{カミ}迹^{カミ}ハ^{カミ}大^{カミ}和^{カミ}入^{カミ}明^{カミ}神^{カミ}貴^{カミ}布^{カミ}祿^{カミ}龜^{カミ}田^{カミ}ノ^{カミ}貴^{カミ}布^{カミ}祿^{カミ}

幣^{カミ}帛^{カミ}ヲ^{カミ}奉^{カミ}テ^{カミ}セ^{カミ}ル^{カミ}ハ^{カミ}是^{カミ}ハ^{カミ}二^{カミ}位^{カミ}カ^{カミ}先^{カミ}祀^{カミ}九^{カミ}代^{カミ}ニ^{カミ}前^{カミ}莫^{カミ}テ^{カミ}ウ^{カミ}ト^{カミ}カ^{カミ}ニ

タ^{カミ}ノ^{カミ}神^{カミ}乃^{カミ}ハ^{カミ}中^{カミ}回^{カミ}テ^{カミ}ハ^{カミ}平^{カミ}野^{カミ}ノ^{カミ}流^{カミ}カ^{カミ}ヲ^{カミ}弘^{カミ}シ^{カミ}南^{カミ}朝^{カミ}テ^{カミ}後^{カミ}る^{カミ}天^{カミ}皇^{カミ}ノ^{カミ}流^{カミ}

アリ是^{カミ}モ^{カミ}吉^{カミ}田^{カミ}ノ^{カミ}流^{カミ}南^{カミ}家^{カミ}江^{カミ}原^{カミ}流^{カミ}モ^{カミ}有^{カミ}ソ^{カミ}何^{カミ}モ^{カミ}微^{カミ}々^{カミ}成^{カミ}テ^{カミ}吉^{カミ}田^{カミ}ノ^{カミ}流^{カミ}

張^{カミ}マ^{カミ}ウ^{カミ}ナ^{カミ}シ^{カミ} 石^{カミ}血^{カミ}カ^{カミ}ツ^{カミ}ウ^{カミ}ク^{カミ}ツ^{カミ}シ^{カミ}モ^{カミ}ト^{カミ}モ^{カミ}アリ^{カミ}ハ^{カミ}十^{カミ}八^{カミ}安^{カミ}ト^{カミ}日^{カミ}列^{カミ}ナ^{カミ}シ^{カミ}是^{カミ}其^{カミ}

化^{カミ}現^{カミ}也^{カミ} 纂^{カミ}ニ^{カミ}雷^{カミ}神^{カミ}起^{カミ}リ^{カミ}テ^{カミ}カ^{カミ}ケ^{カミ}リ^{カミ}是^{カミ}ハ^{カミ}神^{カミ}乃^{カミ}ハ^{カミ}ス^{カミ}カ^{カミ}ス^{カミ}ノ^{カミ}異^{カミ}回^{カミ}ニ^{カミ}ナ^{カミ}シ^{カミ}ハ

別^{カミ}ト^{カミ}心^{カミ}得^{カミ}ニ^{カミ}穀^{カミ}梁^{カミ}傳^{カミ}ニ^{カミ}天^{カミ}怒^{カミ}者^{カミ}雷^{カミ}也^{カミ} 山^{カミ}海^{カミ}往^{カミ}ニ^{カミ}澤^{カミ}中^{カミ}有^{カミ}雷^{カミ}神^{カミ}電

身^{カミ}而^{カミ}人^{カミ}類^{カミ}類^{カミ}其^{カミ}版^{カミ}則^{カミ}雷^{カミ}搜^{カミ}神^{カミ}記^{カミ}曰^{カミ}柱^{カミ}凡^{カミ}揚^{カミ}道^{カミ}知^{カミ}カ^{カミ}曰^{カミ}揚^{カミ}ヲ^{カミ}井^{カミ}々^{カミ}也^{カミ}

活^{カミ}タ^{カミ}ル^{カミ}ヲ^{カミ}鋤^{カミ}ヲ^{カミ}以^{カミ}左^{カミ}ニ^{カミ}テ^{カミ}テ^{カミ}折^{カミ}折^{カミ}タ^{カミ}シ^{カミ}ハ^{カミ}色^{カミ}カ^{カミ}毎^{カミ}マ^{カミ}ウ^{カミ}ホ^{カミ}テ^{カミ}目^{カミ}ハ^{カミ}如^{カミ}鏡^{カミ}毛^{カミ}角^{カミ}長

三^{カミ}尺^{カミ}亦^{カミ}如^{カミ}六^{カミ}畜^{カミ}推^{カミ}ニ^{カミ}似^{カミ}リ^{カミ}王^{カミ}克^{カミ}カ^{カミ}論^{カミ}衛^{カミ}雷^{カミ}口^{カミ}書^{カミ}タ^{カミ}ニ^{カミ}女^{カミ}八^{カミ}部^{カミ}凡^{カミ}中^{カミ}有

マ^{カミ}ウ^{カミ}鼓^{カミ}ヲ^{カミ}數^{カミ}珠^{カミ}如^{カミ}ス^{カミ}ル^{カミ}テ^{カミ}一^{カミ}人^{カミ}カ^{カミ}土^{カミ}客^{カミ}マ^{カミ}ウ^{カミ}ト^{カミ}是^{カミ}ヲ^{カミ}雷^{カミ}フ^{カミ}ト^{カミ}テ^{カミ}凡^{カミ}テ^{カミ}連^{カミ}報^{カミ}計^{カミ}

右^{カミ}手^{カミ}推^{カミ}ク^{カミ}是^{カミ}ハ^{カミ}世^{カミ}人^{カミ}信^{カミ}ム^{カミ}ナ^{カミ}シ^{カミ}凡^{カミ}虛^{カミ}妄^{カミ}說^{カミ}ナ^{カミ}アラ^{カミ}ウス^{カミ}金^{カミ}光^{カミ}明^{カミ}注^{カミ}ナ^{カミ}リ

仙^{カミ}告^{カミ}ヲ^{カミ}阿^{カミ}那^{カミ}必^{カミ}ク^{カミ}室^{カミ}珠^{カミ}ト^{カミ}池^{カミ}ラ^{カミ}凡^{カミ}アリ^{カミ}是^{カミ}カ^{カミ}一^{カミ}切^{カミ}實^{カミ}能^{カミ}能^{カミ}也^{カミ}

別^{カミ}々^{カミ}雷^{カミ}神^{カミ}也^{カミ}カ^{カミ}無^{カミ}ノ^{カミ}東^{カミ}方^{カミ}光^{カミ}明^{カミ}雷^{カミ}王^{カミ}アリ^{カミ}右^{カミ}阿^{カミ}揭^{カミ}多^{カミ}南^{カミ}方^{カミ}光^{カミ}明

雷^{カミ}王^{カミ}アリ^{カミ}右^{カミ}沒^{カミ}鞞^{カミ}鳴^{カミ}一^{カミ}西^{カミ}方^{カミ}光^{カミ}明^{カミ}雷^{カミ}王^{カミ}アリ^{カミ}右^{カミ}主^{カミ}多^{カミ}光^{カミ}一^{カミ}西^{カミ}方^{カミ}光

明^{カミ}雷^{カミ}王^{カミ}アリ^{カミ}右^{カミ}獲^{カミ}多^{カミ}未^{カミ}尾^{カミ}比^{カミ}四^{カミ}方^{カミ}雷^{カミ}王^{カミ}名^{カミ}ヲ^{カミ}住^{カミ}取^{カミ}書^{カミ}テ^{カミ}ケ^{カミ}ハ

明^{カミ}雷^{カミ}王^{カミ}アリ^{カミ}右^{カミ}獲^{カミ}多^{カミ}未^{カミ}尾^{カミ}比^{カミ}四^{カミ}方^{カミ}雷^{カミ}王^{カミ}名^{カミ}ヲ^{カミ}住^{カミ}取^{カミ}書^{カミ}テ^{カミ}ケ^{カミ}ハ

南^{カミ}東^{カミ}江^{カミ}流^{カミ}

雷^{カミ}一^{カミ}

雷電怖^カ其^コニ^ミラ^ハ天ノ怒リ蓋^カ陰陽^ノ奮^メ激^メ而^テ相^{ウツ}擊^テ右^ノ雷^ノ倉^ノ稻^ノ魂^ノヨリ和^レ判^ルト^シ一^ノ書^ノ下^ニ有^ク錯^ル乱^ルメ^クニ^有之^絶妻^一是^ホ音^テ如^ク三^ヨミ^テハ^シス^ツ 一^ノ書^曰伊^ノ上^ニ三^以今^ハ五^キタ^{アル}カ^上ト^チカ^イト^ナカ^ラ山^ノ神^ト是^カ五^族合^スル^ツ是^ト上^ニ日^ノ程^ニ也^五行^ハ右^ノ別^ノ物^ナシ^氏皆^五行^別シ^{タリ}仍^五行^何シ^モ火^カ有^之水^ノ中^ニモ^火アリ^伊ノ^口ツ^カ一^念カ^五成^ル一^念ニ^十也^八百^四千^塵方^山ハ^一念^花カ^フテ^リル^也陰^ノ氣^カ倍^シハ^海ノ^電陽^ノ氣^カ増^シハ^山ノ^是カ^五岳^ト十^八唐^五岳^テハ^日本^ノ五^岳ハ^人ノ^こラ^フト^大和^金剛^山如^ク坐^愛若^比敷^日向^与子^穗首^山イ^タキ^ムク^ロハ^山特^子ト^モト^正勝^一山^ノ高^如離^シケ^ルカ^タノ^身ニ^ギト^同訓^ツ本^ハ生^火ニ^キコ^エク^カ草^ハナ^シツ^花カ^紅サ^リ火^ヲ合^白ハ^ツ又^葉出^テ火^化ニ^キリ^カ女^程火^カ出^ヌホ^ト出^トス^火出^白也^五音^相通^ス

五岳

本書
沙石
身木
合ノ夏

一^ノ書^曰伊^ノ妹^ハ陰^ノ神^ヰイ^モト^ニ云^ハシ^タシ^ム也^一 殞^一死^セ又^前ニ^カリ^ニ衣^裳ヲ^メテ^リ是^カ上^トカ^ハリ^前ニ^ハ苗^原何^ト是^カ矣^也 生死^自在^陰陽^不思^義神^化ナ^シハ^シ又^夏ニ^シ 八^色雷^ハ方^雷ナル^一ニ^其方^ノ音^ヤル^一 南^赤東^青 是^ハ不^審也^唯 八^ニ十^ノ雷^テ有^之ト^云リ^其下^ニ有^程八^種一^ノ屋^カタ^メ楸^木不^忌 鬼^ヲフ^セク^ハ是^ノ楸^ノ鬼^ノ神^ヲサ^クル^始荆^楚止^歲時^記楸^樹東^南ニ^サイ^タ枝^ニ三^尺付^{アル}日^向タル^ヲ鬼^ノ神^ヲニ^テ去^ツ 辟^ノ疫^ノ術^ニ是^ヲナ^ケハ^夜カ^ニク^ム之^集祭^ホ書^曆曰^三月^上郊^日東^楸取^テ戸^上ニ^カク^シハ^鬼不^入陶^陰后^ニ也^每月^十五^日取^東行^楸煮^テ沐^浴ス^ルハ^辟温^病ヲ^ヒト^時 伊^ノニ^キタ^ハハ^上コ^ミト^利口^メナ^シタ^其枝^ノ名^フナ^ドノ^神ト^シ枝^ハツ^クト^云字^ツニ^念ヲ^ツク^ハニ^念ト^タシ^ハ一^念ヲ^ツク^程ニ^也是^道祖^ノ神^ヤ行^シ思^ハヤ^カテ^其神^カ

鬼神

現スル所謂ハ雷ノ色雷ハ誠トヨリ一念起ル即ハ誠ヲ
易ノ説哉曰軌ハ為自故西北ヲ曰大雷又曰坤ハ為收故西南ヲ曰
土雷ト土亦伸象也又曰艮ハ為平故東北ヲ曰山雷ト山亦艮
象也又曰雷震ハ為長故東ヲ曰野雷以上四雷ヲ説哉相合
自余可推而知其在曾曰火雷ト火是離象故南ヲ曰火雷在曾
曰榱雷ト瓦ヲ為少女榱亦火也故西ヲ曰榱雷在瓦曰黑雷
黑是水也故北ヲ曰黑雷在陰曰裂雷ト裂雷在陰在下者
入之家也故東南ヲ曰裂雷也ト一卦既ハ造作元之神名悵
山城回ノ判郡ノ判坐ト火雷神社ト即丹塗夫ト他神ト松尾
明神是シヨリ七雷ハ西迹湯未考ト正字纂集アリ一書曰伊
ワカスト陽神ヲサスニコカ意纂集情ト坊ト不審ト族纂人賸補
アリ夫ワカストイヤシハセトイ又吾トシテ余ハ吾カニアリイカサト陽

松尾明神

才十

神トトハ聞エタツ答ハ陰神ナル程何トシ又ソ何トナカレンノ家説也
早下ノ河ト云リ同クマ浪トナラト云ミラシタハ何故トシラ又ト纂集
汝已見ト何氏見ニクイソノ家也ハナミト云フミラシタ程恨ノ
祠陽神ノ二見カナコリタツ迷之真ト源級ラシイ前御休
見冬トウセウトヨメテ纂集トヤ元ナミト云クハナミト云
云ハキタナイソフナミト云ハナミト云クハナミト云クハナミト云
人トト云ハナミト云フ見ニクイ知ト云ハナミト云クハナミト云クハ
然トハナトモセイテ源ラシイト是ヨリ後支那中ヲカワリト
又曰トイヤサラシトモ頂トイソ又トイウ字カ不審ト一説ト
イカニナワルハ凡負トイソト云ト是ハナミト云クハナミト云クハ
ラ又ト魂ト是カ一念ト云ラ又程トスヤカト是カ熊野神ト今世界
板時咄トサトトハ是カ源也貴人ト氣トカクルト云トト自トメサレト

伊弉册能野本宮之連玉一ハ三社之神名帳紀伊回年並郡

能野早玉神社今能野推現是也

能野地司程一ト云及共子一陰神ニタリタハサカニイ

夏ニト一念迷悟之祭一ト集一ト根下控有泉守道者

掌地下之夏之仙教念珠羅王之瞻部初下之五百由旬

珠ヲ玉回有珠ヲ玉此番メ曰兄及妹皆作地也主凡治

夏妹治之夏ヲ故曰对王或之若樂受ヲ故之月一上

有言一ト陰神作カアル是ヲ陽神ト傳エ奉セタシ

陰陽會合回ヲ生公サタルト之集後之曰一ト此回生

テ一人死タルトセニイキタガツテハサリヤル此回有サライテ

此座アルト云テ亦也ハツナト吾ト回ヲ生ル故イカヤラメモ

今一度イタルヤラニタラハ若シ吾此回ト云ハ陽神ト云ト

ト云下之是ハ集祭ノ後カト云ト 菴理一是モ对王能野道ト

月物之回答申分ニタシ是ハ何夏申タル也推ル想トナタテラフ

集祭後リ但親一ハキタナイハキタ程板セウ片ハキタリ思

点ニハラフテ美一トス仙造ルニキト云モ曰夏之末アイヤキ

点ハ放ッ 連門ガハナルト 連吸一ハ集祭モミラヌト控タリ

家ニ日向在ト云リ前申タル九神ト云ニ此神之九大陽教六大陸

ハライ時ニマリ大夏より冬至辰己カラ未申入ニ季枝岸東カラ

西入及至ハ五カラ成亥入是ハ日出ルニ天ト曰一ト赤土一大地

祇神ノ海神カ多故一諸ト云ハ集祭般名土命ハ則表符男座玉

命ハ則底符男赤土命ハ則中符男是也 大緩津日者八十柱

津日同名也ト 一書曰伊一高天原ハ唐宮ヲ素一海

ユツリヨツ前ハ月神ニユツユツラレコニ云ハ海也ワク程ニナリ

馬子蚕日記

アト前前トニ十九夜や一日一夜ススハ昼夜モ一年ニ有ニ一重宝ノ
 天熊人トシテトハワカス之月神ニ意ヲメサシ夕程ニ人ヲツカハシタ
 是ハ宇賀神ヲリハ牛馬ヲ一畜ニ奉タリ耕作ハ牛馬カ重宝ノ粟也穀
 ノ惣若シ金粟トハコソ粟也五穀外ニ九穀アリ此ニ六穀ヲ奉タリ蚕也
 紫馬ト曰ク乳ナル物トアリ高辛時ニ有ニ蚕女不知姓氏又云
 久所掠女ト云フ不食母擔云曰父也者嫁以女馬ト云テ終
 躍振迅絶メ拘絆ヲ而去教日親父也自比嘶鳴不語女以テ言
 吉父ト曰誓ニ於人ニ不換於馬ニ有人而偶ニ此馬ニ愈々
 射故ニ其皮ニ於虎ニ蹴然而亡美女志ニ去ル日皮樹ニ乘ト女
 他ニ為蚕トシテ蚕盛ナシハ必馬衣也不爾大道理ニ馬鳴并是
 集奈アリテ時天照ノ一子見ルハ一切众生ノ子見ル現在美
 奉年織女
 天上耕ス 蒼君生ト云フ色君ノ一星七星女ノ宿ノ天上耕ス奉年トハ
 之是カウ始リ下界カウト云フハ本也不知其意ハ敬白ハ分敬スルカ
 長田綴掬長田ノ口中カラ糸引テサエ夕程ニ是ヲ織女ト云フカイロ作
 才五瑞珠盟約
 ヨシタノ五大星五星五行ニ合テヨシルノ是素素交一

進雄登天

才五瑞珠盟約以根回追々爾時更ニアヲト云ハ天照ノ
 御眼ニテ申テイナニ而後理ハア子ヲ敬スルハ本ハ原字元
 ヒツフルハ永行ク一向氏アク父母勅許ヤ集奈ニ日神勅許アリ
 弟ノ愛スル情トアルハハヤ許サシテヤカテ天エイフウト申シ夕時
 サフハ一イフウト云シタカサウアリサウナコハ後ニ夕程ニ父勅許ヨ
 フウニサウナケシハ前後カ都合セヌ又神ニ申ラヤウハ作ナシ根回ユ
 伊弉諾命
 三ホハア子日神ニアヒ申テユカニヤ集奈カ惡ト申テ元ソトナヤ氏ヤ
 是後伊弉神功カハヤク早メサシラハ元靈運一ニムハ崩御ト
 見エタリ辰也ニ陽神ノ死ハ元ソ仍テ功成リ各遂テ身退ナシ終

タヲミテ後君知作ミテ流神ナシハ山莊造ヤウニ有ニイシ纂ニハ
纂ニハ迷宮カクシケミヤ 混沌宮カクシケミヤノ元為空宮カラミヤノ宮也十三モ功終シハ
空宮ナル物神トシハ如是を人ノモ世分テ漢路回ル事始ナシハ
人始終ノ内スル知神若懐漢路津右郡伊依奈波神社

善一 人始終ノ内スル知神若懐漢路津右郡伊依奈波神社
亦曰伊一説也此ハ博トニテ夜ニ天龍ニウツリ得カ外出テ功ナシ
志リシハ有テ度テ天帝申リテ此神ノ上ニ七天神カウラウニ
如宮ハ加加大上タガノ明神ノ目若セカマケル程ニラ子時カラ

勤テ聖カラ元テハ出又程ニ陽神初ラ更命スルハ東山亦當ル
程ニ始終道中内スル終ソ 始素一以テ為クニ子ヨコヌソ

進雄登元ノ時 天照一ノ回トト思ヒタ程ニ震動ニタリ此神思念カ有依テカラ
有テ善思ハ元氣カケヒキ 廻青モトイソ極度行知草木震動ニ毒竜波ヲ
立曰ク天照一吾弟来ハ惡更テアフラト知テ然ル怒白ハソ

是中高乃理ノ怒一當怒多聖人上ニ怒元テ不計是ノ味
ヲ以テ鏡トト妍ヒキ 惟ハ元ソソラス物有ニ聖人上ニ念ハ之知然テ
江家ハサカリイカリイテト江家ヨム世意孝弟ア子正礼程

當就黄泉河之乃結一陰神ナシ一ト合感セリ斤具足メスソ
上古冠ハ元世代推古天皇カラ始テ太子十三エ冠作リテ神宮
皇祖夷回退治時ニソラケル是カラ具足メアケニキスル終

善一 皇祖夷回退治時ニソラケル是カラ具足メアケニキスル終
用テニソラトヨムニユイタク用ニ似サガリタルハ終似スル下エ
サクル内裏女房ニクミアケ是ニ思婦人髪ヲタリ男子ハ髪ヲ

結ンテハ大夫ノ相現メタカワトソ上古ハ出家トテ一氏髪ハ
事十三孝謙天皇乃鏡法作ミタマ 媛サタツ蒙ヲ被ルモ男初
ナル形ニ様ハスヲニス蒙ハニスル鏡ヒタシ 眞意モ是カラ始ルサレモ
十イハヨ袴ヲキルハ取ハ玉出ス形ノ右或左ニ取ト尺ト其音相通

御統

牛玉足三

連珠長廿八尺十ルヲ五ノ百顆ノ玉之五ハ行ツ御統教珠也
貫テナリヤ上古玉ヲ以テカザリニスハ千ハキト云ハ是ヨリ起テ
六朱玉足玉ト云是之五月五日グス玉也是 又皆員一靱

具足

ユゴテ之極威トハイカメナイ威勢アル体ホ今云威ハホトス之具足ヲ
オトスト云是之籥ノ穀曲礼傳ニユハズトヨメリ神代四万ト云アリ也
座陳弓や井十カラ治ル弓や柔弓達矢ヲ震且スル技業
回ト蓬萊トも夏やサレ礼祀ニ不燃別夏之市氏唐古夏
破セヌフ神書テハニツカウ之弓彌フル立ト云ハナ押取モツル有
ノ其夏之叙柄トリニハリトハ叙ニ因ニキルノ臨望座望上フニ十
フイテ股ニフニコム自之的陽教ツカトフテ立テ汝ニ其神也ト
ヨシタカコナメハニフ又夏奮威一雄イキナイ白ハソ上物ヲ申告之

合戦時

下物同ハ諸ノ噴——ヨゴト法ヲモ言ハトガナシタル自之文也看
上トガ美身自之何夏ニハカワケト云之今合戦時波キニ度上ル夏
是カウ之此モニ度之一番天所ニ度目地所カ三人ノ一ト回スル時
声ニヤウ相傳アリエシクワウヤ初エハナダケトヤ次エハヨゴイ
ワウハナシリ同ヤ 素——ミテ陳法メサレ初ハ天トヲトフワト
メサレタレ氏日神ハイ光ヲミテ達領為ゴソハルノ糸タシ更ウシ
クフ井ハ云ト陳法ニヨリ思ハカ水色ノ陽ハ清陰ハ濁ル故
黒キタナイトヨムツ仏家任夏思妻ト云ト因ク 干時天照
何シラウツ起清カウウケニウチイト云カ吉之伊勢物造トガ
モナキ人ヲケ丑ハ三草ヲカトミラフトイフタル原氏物造モウケ
イト云起清ノ夏カウメ日神三人女神ヲホウケアタリ 素——
叙日神凡モ陰陽ノ氣ヲ通セト云三叙トハ陽ヲ求程陽教ナリ

日神生三女

進雄生五男

地神分二女

天真名井——天上ノ真水ヲ以テ地ノ氣ヲスリヤ江河水テハ無結
 一虫物ヲハツトカム音ノ氣ハ口ノ氣噴ハ鼻ニ氣ニ氣ナ神代
 一正——是カ地神才ニ代シテ素——男子生
 仍吾勝ト右ケ參シタリ前誓約ハ進雄男ヲ生トシ復ナルカ
 日神ノ先ニ女ヲ生ラハ何ノ聖人ノ願テ人ニ生テ悦シルカ
 廿二イト思テニ女ヲ先ツ生テ進雄日神ト西トヨリセ用ヤサシ
 方ニ西ノ種カ多程カタタテ吾ニ種ヲ借フル之善惡不二正
 日神ノ吾ハ女西ノ男休ツ次天穗——聖廟先祖ト師ハ
 一凡川内直ミツ子カ先祖之朝臣朝近ツ
 逢朝臣ツウナルツ直宿直スルツ天武——神祭時キ
 是カ始メ玉ハ女神物之釵ハ男神物之陰陽更感神子生リ今各
 本玉返メツヤニナフ道スルハ釵玉返惠ノ法
 男ハ定女也也延惠カ多シハ不延惠ハ延惠不延惠相
 一是即釵玉相賀ノ表
 筑紫曾肩神ノ名長良翁
 回宗像ノ郡宗像神社ニ是ニ字作明神ハタキツメハ楳嶺
 復也斐鴻ノ市杵鴻姫ノ三種神器復今瑞珠カ今世ノ
 神食ナリハ世神食ニ由——俾バ一モ時當ニ申シ統玉也惠
 元トニニシラニムルハ玉ノ位也兄才阿瑠禰止メ多玉珠玉温和
 位也然モ五勝——由玉生玉ヲ為——百玉祖ト其玉カ後
 玉室トナフイテハ本ヲ思又或ヤ下リ日神ノ位トクニカ
 玉是正也——義ニ進雄ノ羽明玉ヲ取アテニ女ヲ生
 三人女神羽明玉曲玉トニ或アリシハヨウモ多ツ玉ハニ女ヲ
 コラシ百玉重室トナフ又ツ後ノ一畫也

昔氏

一作

斐的

三種神

本玉返メツヤニナフ道スルハ釵玉返惠ノ法
 男ハ定女也也延惠カ多シハ不延惠ハ延惠不延惠相
 一是即釵玉相賀ノ表
 筑紫曾肩神ノ名長良翁
 回宗像ノ郡宗像神社ニ是ニ字作明神ハタキツメハ楳嶺
 復也斐鴻ノ市杵鴻姫ノ三種神器復今瑞珠カ今世ノ
 神食ナリハ世神食ニ由——俾バ一モ時當ニ申シ統玉也惠
 元トニニシラニムルハ玉ノ位也兄才阿瑠禰止メ多玉珠玉温和
 位也然モ五勝——由玉生玉ヲ為——百玉祖ト其玉カ後
 玉室トナフイテハ本ヲ思又或ヤ下リ日神ノ位トクニカ
 玉是正也——義ニ進雄ノ羽明玉ヲ取アテニ女ヲ生
 三人女神羽明玉曲玉トニ或アリシハヨウモ多ツ玉ハニ女ヲ
 コラシ百玉重室トナフ又ツ後ノ一畫也

亦一或説

一書曰日一是一書説十程外有夏時日神カフ書ッ西
神下之夏シロシメシタフ武一暴惡血氣ノ屬方ノ後也
侮ノ物ノ人武ノ方物ノ大主一本書ニテラフトハ本主ト書ハ大主ト
云ハシテ子威武ニ不能居を之記 仙家ナラハ降ノ相

躬帝一三叙也十天地微ニ十力通ル神明内祀九易老
陽ヲ老ニ夕陽也ニカセ金也ハ少陰神通貴ヲ教也三神内祀
ニハニテ也神め取ニテ款ヲ平ル心ニ人ナク毛ッ内祀ニテ
テ降ルルニサカウテ来シハ自ラ切リ也之已前ノ理ハ下巻在諸

於是日神一コソ一書カハリハ進惟我頭玉ヲ見テ日神ハ
吾叙ノ後ナリナガイ也前カエアフテ見テ生也明降ノ人ノ性一切群
生本有ニ物凡在ニ滅セス聖アテモ物也又知ニ此ニテハ天上ヲ集
リト思ハ何カアラウソテ障青ニカカ滿ルニ回ヲトフト思ハテリル

纂淨述明ハ事也定カウハ男生ニカウ父生ス十握叙ニシガ
カリニ生シ生食ヲトハ鷹ノ毛ヲト唯ニ在ニテコルニテ口ニテ公吐
入ガストニテ纂纂ハ吐吐時ニテ 取嬰頭ノ飾ノ玉必前ノ天降

天上井ニ停ハ止マ流シイテ在ル水ニ井也去耕ハ陰陽外リ降ル也
天トシハ一從ハ害ノ水進人トシハ停水ニテヨカ井ト書テイサイトヨム
コニハイサト湯テヨミムカ曰物ニシラヌ 正哉一是地神ニ代ッ

故素一素カケ玉毛惡不ニ於正一如前申ノ神也申サハ
纂ニニイヨトニ於トハ有ニイカハ陰陽相克体ニテスルニ相
生ト成就シ火克金ト麥カフ秋ハウラズハ五穀ハ成就セニイテ相
克仍正哉一 誤ヲ我カ辺テハ毛 因歟トハ道中ニ如

亦一或説

乃也同上 一書曰素一コニテ前畧也也テトシカイ
一リノ神アイ玉孫明玉ト申天明玉氏攝明玉氏ニ名曰物之

羽明王

金翅鳥

出雲國玉作先祖ノ神ニ曲玉云ハニカレ玉ト云フ又ハクセ玉云フニカ玉
中略ヤカ妻羅玉ト云フ又ハ金翅鳥トモ云リ兩翼アル故
羽ニシテ鳥身鴉下ニ如ク意宝珠カアル其神ニ瑞豊方也常水セ
ユタカニ多程云一化ノ水ヲ万物ヲ養ヤ是カ神金ニ在アルト申是ハ
一也十氏惡也

起正ニタケキルニ流ツ具足ヲメニ夕程イリサニ玉
参ラセラ用也斤ニホロシタリ是ヲ清キヨ表ス竜女献宝珠納受也

紫和枕誰孫ト其揆也哲治ノ哲文ヲ立ラシルニサハ覚セヨ也

井ノホリ弓是カ赤トナカニ陽教ノ男子ヲホシト云フハ陽教ヲ求
也此テ又カアヒラシ

奉汝ニ一一家本ハ後字ナシ但江蘇本
有ルカ有テヨカラフトアリ市杵一神ノ右帳ニ安齋國依伯モ郡

伊都伎嶋神ニラフ五音相通之今ハ俊鳴ト書ラセ也ハ沙端ウ

玉女ト申カ澄抄ヲ不知其案アリ田ニ婚筑家ノ宗伯ノ神ニ流津

宇佐

俊嶋の神

宇佐ナキリイニ作テハ橋トニ得タ氏凡ラホモツドモモ世ニ神イ
ワラタ知カ多クニ余ト畧スルト云夏ソ

一書曰日神一天河陰
立玉フト云カ世一書ニカイ安ト八十ト五音相通ト申カハト

十ハ教極マハ十安ノ字一之教カ極ハソコ安ノ置スル程ニマソト

流ソ妍ナウトハ私欲トシ是ハ魏ノ曹操治マ時ナラハ妍賊乱時

ナラハ英雄大將ナルニト云時字ニ田霧ハ田ト五音相通

九握ハ陽釵ノハト十ハ陰釵ニ是カ坎中連ノ卦卦自ニ三如テ陽

未復スルノニ釵則大唐五百一ハ神道ノ奇特ハ凡支則

知ラ又知シ是神ノ右ニ其六男一其字ヲハヨメハナシタリ作

豊前也海ノワリシハ氷沼又ニハ氏ツ君トハカハ子ツ比ニニカアリ

始メ怒ルハ神カカ撰ハ神通ヲ神ヲ他生メサメハ神反カ也世ニカ

ドコモ有ン神皇正統紀ニ日神正哉一トニ有テ眼ヲキ

三妙

宇佐

カニ或也

中六
宝鏡圖像

参之夕禮レキゴト申之若子ト申ハ西ノト是後素一
後反ト申ソ後素ハ圖像トアリニ位ハ山像ト申サシ
纂キツカト圖像トアリキタシ又若子ト申又ハ神
是ノ是後トハ進雉ト上メサシテニ女五男ト生ラ
ワザナハ活助ト宝鏡トリ天地一山相外降ニ血脉
サニシク志山相中テスル夏只輪也之進雉ト上メ
元道ト及アリ支ハ七重橋種子毀明一斑駁ニ夜
田セバ田長田ハ廣キ田也月神作多シキキ人種
種ナリ夏之人ノ田ヲ移トシテ新也本迷也スル夏
ケハ五穀ガ不熟スルソ三月ニ毎畝一斗ニシテ四
ヨリ多ニケハ西ノ是ナ重テ一カシ夕禮何カヨカ
夏同春和列カハ二十夜トハ七ツ之南方カ大位
且毀一ハ口トニテ境ヲ口子ハ何モニキリ程ハ
心自リ經東始經東不_{トキ}地不_{トキ}穀禄不_{トキ}是故_{トキ}暴君_{トキ}使
必_{トキ}傍_{トキ}經_{トキ}男_{トキ}一_{トキ}子_{トキ}偶_{トキ}破_{トキ}子_{トキ}麤_{トキ}而_{トキ}單_{トキ}田_{トキ}証_{トキ}是_{トキ}之_{トキ}畝_{トキ}卜_{トキ}備_{トキ}ト_{トキ}田_{トキ}
由_{トキ}及_{トキ}此_{トキ}事_{トキ}陰_{トキ}陽_{トキ}ヲ_{トキ}表_{トキ}ス_{トキ}其_{トキ}子_{トキ}六_{トキ}家_{トキ}也_{トキ}ヨ_{トキ}ス_{トキ}ク
竜_{トキ}夏_{トキ}之_{トキ}ト_{トキ}三_{トキ}氏_{トキ}只_{トキ}馬_{トキ}之_{トキ}ト_{トキ}云_{トキ}カ_{トキ}ヨ_{トキ}ニ_{トキ}一_{トキ}義_{トキ}鹿_{トキ}也_{トキ}天_{トキ}ト_{トキ}ハ_{トキ}鹿_{トキ}馬_{トキ}ト_{トキ}陰_{トキ}陽_{トキ}
月_{トキ}角_{トキ}カ_{トキ}夜_{トキ}ナ_{トキ}ツ_{トキ}生_{トキ}ツ_{トキ}陰_{トキ}陽_{トキ}知_{トキ}ト_{トキ}奇_{トキ}物_{トキ}ト_{トキ}極_{トキ}サ_{トキ}シ_{トキ}氏_{トキ}纂_{トキ}一_{トキ}ト_{トキ}馬_{トキ}下
アリ_{トキ}馬_{トキ}ト_{トキ}二_{トキ}ハ_{トキ}ヨ_{トキ}フ_{トキ}ニ_{トキ}七_{トキ}兩_{トキ}也_{トキ}利_{トキ}列_{トキ}前_{トキ}申_{トキ}ス_{トキ}十四_{トキ}右_{トキ}秋_{トキ}律_{トキ}蜻_{トキ}蛉_{トキ}カ
ケ_{トキ}口_{トキ}ウ_{トキ}ナ_{トキ}リ_{トキ}似_{トキ}後_{トキ}禮_{トキ}圖_{トキ}名_{トキ}ケ_{トキ}タ_{トキ}リ_{トキ}ッ_{トキ}シ_{トキ}カ_{トキ}敏_{トキ}祭_{トキ}昌_{トキ}ニ_{トキ}夕_{トキ}禮_{トキ}ア_{トキ}キ_{トキ}ト_{トキ}之_{トキ}冬_{トキ}ハ
フル_{トキ}也_{トキ}陰_{トキ}極_{トキ}テ_{トキ}春_{トキ}ヲ_{トキ}又_{トキ}フ_{トキ}リ_{トキ}生_{トキ}ル_{トキ}之_{トキ}極_{トキ}メ_{トキ}四_{トキ}季_{トキ}櫛_{トキ}麻_{トキ}菟_{トキ}符_{トキ}ト_{トキ}也
穀_{トキ}害_{トキ}ヲ_{トキ}除_{トキ}カ_{トキ}ウ_{トキ}タ_{トキ}メ_{トキ}之_{トキ}是_{トキ}田_{トキ}ノ_{トキ}食_{トキ}セ_{トキ}テ_{トキ}ハ_{トキ}ア_{トキ}シ_{トキ}カ_{トキ}ル_{トキ}一_{トキ}四_{トキ}季_{トキ}ノ_{トキ}符_{トキ}ト_{トキ}也
子_{トキ}細_{トキ}アリ_{トキ}長_{トキ}浦_{トキ}被_{トキ}略_{トキ}古_{トキ}決_{トキ}ニ_{トキ}支_{トキ}不_{トキ}辨_{トキ}則_{トキ}天_{トキ}下_{トキ}受_{トキ}飢_{トキ}ヲ_{トキ}一_{トキ}婦_{トキ}不_{トキ}織
則_{トキ}天_{トキ}下_{トキ}受_{トキ}寒_{トキ}ト_{トキ}云_{トキ}リ_{トキ}衣_{トキ}食_{トキ}為_{トキ}肝_{トキ}愛_{トキ}之_{トキ}廿_{トキ}衣_{トキ}食_{トキ}妨_{トキ}ケ_{トキ}ル_{トキ}食_{トキ}夏
方_{トキ}妨_{トキ}ウ_{トキ}シ_{トキ}タ_{トキ}カ_{トキ}ニ_{トキ}也
新_{トキ}掌_{トキ}一_{トキ}利_{トキ}夏_{トキ}始_{トキ}テ_{トキ}十_{トキ}九_{トキ}之_{トキ}掌_{トキ}ノ_{トキ}字_{トキ}也

進雉像

進雉像
サニシク志山相中テスル夏只輪也之進雉ト上メサシテ後イロク
元道ト及アリ支ハ七重橋種子毀明一斑駁ニ夜屎三割四校
田セバ田長田ハ廣キ田也月神作多シキキ人種ナリ夏イヤカト
種ナリ夏之人ノ田ヲ移トシテ新也本迷也スル夏夏又ノ夜ニ及
ケハ五穀ガ不熟スルソ三月ニ毎畝一斗ニシテ四月ニ一斗ニ朱
ヨリ多ニケハ西ノ是ナ重テ一カシ夕禮何カヨカウワソシキハ醜女ト
夏同春和列カハ二十夜トハ七ツ之南方カ大位トシハ子カウセ
且毀一ハ口トニテ境ヲ口子ハ何モニキリ程ハ詳スル之五子ト曰故

秋律

心自リ經東始經東不_{トキ}地不_{トキ}穀禄不_{トキ}是故_{トキ}暴君_{トキ}使
必_{トキ}傍_{トキ}經_{トキ}男_{トキ}一_{トキ}子_{トキ}偶_{トキ}破_{トキ}子_{トキ}麤_{トキ}而_{トキ}單_{トキ}田_{トキ}証_{トキ}是_{トキ}之_{トキ}畝_{トキ}卜_{トキ}備_{トキ}ト_{トキ}田_{トキ}
由_{トキ}及_{トキ}此_{トキ}事_{トキ}陰_{トキ}陽_{トキ}ヲ_{トキ}表_{トキ}ス_{トキ}其_{トキ}子_{トキ}六_{トキ}家_{トキ}也_{トキ}ヨ_{トキ}ス_{トキ}ク
竜_{トキ}夏_{トキ}之_{トキ}ト_{トキ}三_{トキ}氏_{トキ}只_{トキ}馬_{トキ}之_{トキ}ト_{トキ}云_{トキ}カ_{トキ}ヨ_{トキ}ニ_{トキ}一_{トキ}義_{トキ}鹿_{トキ}也_{トキ}天_{トキ}ト_{トキ}ハ_{トキ}鹿_{トキ}馬_{トキ}ト_{トキ}陰_{トキ}陽_{トキ}
月_{トキ}角_{トキ}カ_{トキ}夜_{トキ}ナ_{トキ}ツ_{トキ}生_{トキ}ツ_{トキ}陰_{トキ}陽_{トキ}知_{トキ}ト_{トキ}奇_{トキ}物_{トキ}ト_{トキ}極_{トキ}サ_{トキ}シ_{トキ}氏_{トキ}纂_{トキ}一_{トキ}ト_{トキ}馬_{トキ}下
アリ_{トキ}馬_{トキ}ト_{トキ}二_{トキ}ハ_{トキ}ヨ_{トキ}フ_{トキ}ニ_{トキ}七_{トキ}兩_{トキ}也_{トキ}利_{トキ}列_{トキ}前_{トキ}申_{トキ}ス_{トキ}十四_{トキ}右_{トキ}秋_{トキ}律_{トキ}蜻_{トキ}蛉_{トキ}カ
ケ_{トキ}口_{トキ}ウ_{トキ}ナ_{トキ}リ_{トキ}似_{トキ}後_{トキ}禮_{トキ}圖_{トキ}名_{トキ}ケ_{トキ}タ_{トキ}リ_{トキ}ッ_{トキ}シ_{トキ}カ_{トキ}敏_{トキ}祭_{トキ}昌_{トキ}ニ_{トキ}夕_{トキ}禮_{トキ}ア_{トキ}キ_{トキ}ト_{トキ}之_{トキ}冬_{トキ}ハ
フル_{トキ}也_{トキ}陰_{トキ}極_{トキ}テ_{トキ}春_{トキ}ヲ_{トキ}又_{トキ}フ_{トキ}リ_{トキ}生_{トキ}ル_{トキ}之_{トキ}極_{トキ}メ_{トキ}四_{トキ}季_{トキ}櫛_{トキ}麻_{トキ}菟_{トキ}符_{トキ}ト_{トキ}也
穀_{トキ}害_{トキ}ヲ_{トキ}除_{トキ}カ_{トキ}ウ_{トキ}タ_{トキ}メ_{トキ}之_{トキ}是_{トキ}田_{トキ}ノ_{トキ}食_{トキ}セ_{トキ}テ_{トキ}ハ_{トキ}ア_{トキ}シ_{トキ}カ_{トキ}ル_{トキ}一_{トキ}四_{トキ}季_{トキ}ノ_{トキ}符_{トキ}ト_{トキ}也
子_{トキ}細_{トキ}アリ_{トキ}長_{トキ}浦_{トキ}被_{トキ}略_{トキ}古_{トキ}決_{トキ}ニ_{トキ}支_{トキ}不_{トキ}辨_{トキ}則_{トキ}天_{トキ}下_{トキ}受_{トキ}飢_{トキ}ヲ_{トキ}一_{トキ}婦_{トキ}不_{トキ}織
則_{トキ}天_{トキ}下_{トキ}受_{トキ}寒_{トキ}ト_{トキ}云_{トキ}リ_{トキ}衣_{トキ}食_{トキ}為_{トキ}肝_{トキ}愛_{トキ}之_{トキ}廿_{トキ}衣_{トキ}食_{トキ}妨_{トキ}ケ_{トキ}ル_{トキ}食_{トキ}夏
方_{トキ}妨_{トキ}ウ_{トキ}シ_{トキ}タ_{トキ}カ_{トキ}ニ_{トキ}也
新_{トキ}掌_{トキ}一_{トキ}利_{トキ}夏_{トキ}始_{トキ}テ_{トキ}十_{トキ}九_{トキ}之_{トキ}掌_{トキ}ノ_{トキ}字_{トキ}也

夜食約

新掌一利夏始テ十九之掌ノ字也

秋神祭ヲ日本ハ祭ノ十月申日新嘗祭アリ新嘗ヲ始メキコ
メス時ヲラフ大嘗身舎ハオナメ祭トヨム令ニハチニ氏ヨム天子ハ代始
キコシメスヲ申シ是ハ只一度アリ毎年ノ新嘗一ハ比カラ起ルン宮
ケカニテメサシタノ屎矢トシテカカリテ書シ又見天一神眼織
下座ス処馬皮ヲ剥テ投合ラ是ハ衣裳ヲ物ラレ也付ク一荒妙ノ事
アリ纂祭神祇令曰神衣祭ハ謂フ伊弉神宮祭之也神眼部トハ
等亦我繫清以三河赤方神調祭作神祇一又再緒連
等緒麻ヲ以織鋪和衣ヲ以神明宮和衣ヲ服部ナリ荒妙
ヲハ纏麻ヲ連テナル今一日カラ織テ十日參スルノ區處ニ秋ト
世長アリ是神御衣祭ト云ハコカラ起リ神衣氏書荒妙布
和衣緒和ニト云フニコヤカト云セカウヤ海ニワカヨイト云セ
和衣ト書緒ヤラウカテ程ニシハ神眼殿トハタナル御殿ノ斎セ

神衣

イミフ斎カク言斎ヤトシユルニ神祭ハ念ニ感ニモナトフ元
繫斎神服ヲラフ程ニ付ク不審日神ノ衣為ゴソ繫斎付
ス日神上テ何物忌マハルン否ニテ天神出度ルン神ノ天
神ノ衣エヨク一衣ニ日神ノ神衣斎合メナルシ古ハ唐紙ニ編候支
合ニキツヤフ物ヲ織リソコニ在剥然故テ後トクハ剥テイハ
殿トハホメテ明カト云フツ覺ガカツ本也又人ニ取テモ云カウラ男
アウタニテ程ニシ一衣ニ勝男本ト書シ進雄一ハカケ有程
進雄ノ男神日神女神勝ヲト云フ其棟ヲ打破剥投入ラ
是時天一檢布ナルヲサト云物ニ是ヲ以身ヲ破リラニ依ク怒ニ
若戸入身ニ是モ念ヘキ當テ念ル中和道理節ニ念ル
若戸一ハ天陰室ヤト纂祭アリ地ニ若穴ト云ト因ク纂祭曰食
既夏ト抄リ左傳曰食皆既ヨメリ是モ神書トテミイガイテ物

日神若戸

收^レ極^タツ^ノ只^イイ^イ何^ヲモ^ミク^ハツ^ノ家^ハ只^ハワ^リ口^ニ成^テ下^ニ云^レ是^レ
陰^ノ氣^極陽^ノ氣^ニミ^シラ^ヌ又^ル云^フト^ヨメ^テ位^切初^ル時^分當^ル何^レ
ニ^テ護^據元^程云^ク夏^ハ多^ク用^テ地^皮人^食着^ル生^ル時^身光^失テ^スマ^シ
成^ク程^ニ海^ヲ日^月吹^出ク^ト云^ク夏^天空^也在^レ似^ク夏^ニ相^代ル^キ
モ^ト魂^付ヨ^ク干^時八^十一^ハ是^テ何^ノナ^ラウ^ツ神^達誤^合カ^ルト
市^ト八^數極^スハ^ハ方^ノノ^方各^十万^ツ十^ハ八^十万^ノ神^ノ家^ハ只^九枚
神^ト云^クタ^メニ^キウ^ト數^カ定^シハ^セイ^ツ是^モヨ^サウ^也此^誤合^五人^神
御^名アリ^是カ^棟梁^也次^ハ元^先大^カタ^申一^ニ思^兼神^ノ御^義日^也
ハ^カ元^夜夜^カ明^カ又^程雞^ヲア^ツメ^テ鳴^セタ^ラハ^雞人^已明^又告^ル
テ^ラハ^松カ^イ居^子比^東方^カア^リル^ヨト^思高^ノ同^ラル^ニ多^クテ^御ラ^テ
立^テス^キヒ^ニテ^子ウ^ラテ^アヲ^押開^カラ^ズニ^ニ天^兒屋^根神^ノ王^也
太^王神^トハ^鏡ヲ^作懸^テ玉^タラ^ハサ^テハ^松初^コウ^カヒ^日力^別
有^レハ^片御^出ア^ラウ^リ四^ハ天^鈿女^也ヲ^ドリ^ハ子^孫ヲ^ワカ^ハセ^笛尺^ハ
ハ^吹テ^セハ^怒シ^カ和^スル^也和^シタ^ラハ^久御^筆リ^アル^ニイ^ハシ^世四^謀思^ハ
兼^ハ思^案カ^人ヨ^リニ^サウ^信並^放思^兼ト^申深^遠字^ノ兼^シカ^カ
ケ^テミ^ヨ也^謀慮^ハ思^フカ^ケテ^ハ汝^セヨ^深謀^横也^也也^也也^也
思^兼ハ^高皇^産灵^ノ子^也常^也祭^神仙^鏡持^人王^紀密^ニ
紀^日常^也四^ハ則^神仙^秘通^非俗^衆鋒^又惟^略紀^博鳴^也也^也
到^達来^ニ比^例ハ^日常^世ハ^長生^不死^九十^九程^ニ長^鳴鳥^ハ
雞^ノ尾^カ長^程苗^カ長^ト祭^{アリ}云^中記^東南^有桃^都山^上
有^天樹^一名^曰桃^都枝^相去^一三^千里^上有^天雞^日初^出照^此樹^也
雞^即鳴^天下^雞皆^隨鳴^桃都^山則^世之^國又^蓮花^王云^也
國^存授^樹有^雞王^以棲^其上^は鳴^則天^下雞^皆隨^鳴矣^是亦
祭^ノ御^義之^家也^陰氣^カ極^テ居^程陽^カ反^メ夜^ニル^ニ云^ク也^也

春日神

常世

有^レハ^片御^出ア^ラウ^リ四^ハ天^鈿女^也ヲ^ドリ^ハ子^孫ヲ^ワカ^ハセ^笛尺^ハ
ハ^吹テ^セハ^怒シ^カ和^スル^也和^シタ^ラハ^久御^筆リ^アル^ニイ^ハシ^世四^謀思^ハ
兼^ハ思^案カ^人ヨ^リニ^サウ^信並^放思^兼ト^申深^遠字^ノ兼^シカ^カ
ケ^テミ^ヨ也^謀慮^ハ思^フカ^ケテ^ハ汝^セヨ^深謀^横也^也也^也也^也
思^兼ハ^高皇^産灵^ノ子^也常^也祭^神仙^鏡持^人王^紀密^ニ
紀^日常^也四^ハ則^神仙^秘通^非俗^衆鋒^又惟^略紀^博鳴^也也^也
到^達来^ニ比^例ハ^日常^世ハ^長生^不死^九十^九程^ニ長^鳴鳥^ハ
雞^ノ尾^カ長^程苗^カ長^ト祭^{アリ}云^中記^東南^有桃^都山^上
有^天樹^一名^曰桃^都枝^相去^一三^千里^上有^天雞^日初^出照^此樹^也
雞^即鳴^天下^雞皆^隨鳴^桃都^山則^世之^國又^蓮花^王云^也
國^存授^樹有^雞王^以棲^其上^は鳴^則天^下雞^皆隨^鳴矣^是亦
祭^ノ御^義之^家也^陰氣^カ極^テ居^程陽^カ反^メ夜^ニル^ニ云^ク也^也

トガクニノ四ノ中ノ一

多カ雄ノ一

ト部ノ一

夜之入ノ六ノ代ニホト云モ同柳ノ一及スルナニ常ハ不及帝位ニ之夜ニホ
 セ之夜スハ明日也又陽カ及スル夏ハアシ氏先夜ニ及セ又之必重夜ニホ
 鳴之フ常トトナケテ得之家ガウ也ハ声鳥ト云モ鏡鳴ハ其
 鳴程ニモ子カツモハワト算ニ玉何氏ハウツセ九ヲト云夏ハ又シ
 ソロ合ヤウカハ大方易ヲ習タル人王智夏ソ密ニハ御宇位馬ト
 之者ヲ達美エマウシ孫キ木ノ實ヲ尋冬トアリト尋行十年
 此由ノ昔ト云ハハ十三イトニツ多カ雄ノ一大カ神ノ字テキニ
 神名帳ニ无春日未社ニ座ス或義云トガシ明神ノ或父是也
 高皇產灵ノ子ヲ是兆スキナニテ引出申下ニ
 中臣連ノ一
 姓氏世先祖ハ天兒屋根ト忌部ノ先祖神ノ近代者昔事ヲ
 ニラセウ所カウニラフ天兒屋根トカフ十世孫ニ臣乃校山命ト云

大織冠

十一世孫雷大臣命ト云アリ是カ雄達マラシメ依テ仲哀天皇感
 玉ヲ吉田ト新姓賜也十八世為磐大連公中臣板達セラシニ
 依テト部ト改ニ中臣ト云之廿一世大織冠時藤原氏成リイトコ
 意美九ト部中臣祖ト云子右大臣清九時大中臣ト云伊勢
 舒氏ハ今モ大中臣ト云之其後平九ト云カ又鳥ト云又達和
 ナシ根元ノ姓ト部成シハ今日ニ至ニテ吉田ト部ト云ト部ト云
 是カ家ノ名譽也寂初ハ同物ナシ氏三姓ト云テ分キテ其書ヤ
 ウカト部遠祖ト書サウト本姓ハ放シ布氏世書撰持統ヲル
 時代カ中臣ト有リ程ガウ書之集系ト云ハ氏次弟ヲ推ミ子ガ
 エタフ兼但ト云氏次弟カチガウタト申サシタト云サシ氏直ト云
 テハ大織冠ト云十二冠ヲ作玉ト云世内ト云大冠ヲメニ夕程申行
 冠依テ位カ定リタシ位カ有テ大冠ト云ハニタテハ按旧夏紀撰揚

化ノ天神也一世ヲ居天八下是則國常立之也天八下
 子曰天三下天三下天三下天三下天合子曰天八百日天八
 百子曰天八十分魂有五百日有里產其日神
 皇產其日津速魂其日振魂其日方魂其兼命太玉
 命皆有里產其日又津速魂子曰天兜屋命後鎮于河内
 國枚畧又為春日社力三主太玉命神若帳曰大和國市
 郡太玉神社四座矣 天香山 加ゴカダ也也アリ吉田申
 サルニ冷泉泉内リニ条家清志井ニ条家カフ傳スレトモ
 湯ヲヨムツ常光院如阿トト款ヨラストニシタテ天在山山玉
 祀天上在山分ア地一斤為伊豫國天山一斤為大和國
 香山一斤為天入村五百一八五百本アリ神ナリスル也
 且百ト六多ト用合モ大和國香山神カレテヨリ合タリ

此木正直ニカアル程神乃貴ハ坂一是カ秘事也非カカリ
 ノメ夏ニ秘夏ナシ申又御阿フハ申一ケレ氏時當テ申ス
 且百ハカリウナイダモツ尺八寸ナ中婦人片フトリモセリ瘦モ申
 程女房タケタカ物タアロイナ寸ナ上ハチ加程ハ六寸
 四六尺等ニワリアラウス丈ニシタ面ヲアラウ程ニ尺一寸三分餘
 ナアラウ一尺ハ咫ノ字ナメ玉タ子ナレハ八寸鏡ヤロタリ八寸
 ナラハワリニ尺四寸又尺ニワリ八寸ナラハワリニ寸六分ニタ
 尺カアリケレ此鏡ノウシカ内侍取ニ寸ニ尺村上天皇御祀天能
 御身也 回録時内侍取神鏡在灰灯中其徑八寸寸許有小瑕
 四鏡不損トキ自記録アリ仍八寸トアルヨラフウカハ二尺等ノ
 小鏡テアラフウ是カ面白ク是カ伊勢テナリ紀伊國コウノ三日前
 言氏日前回懸氏申井損鏡也伊勢御身也只今ハカレ

是中校カケタリ内侍系ソウウシ之位真經津鏡ハ真正ノ位
實ダミイトハ御身妹ノスグウツス程ニ 青和ノ青幣
帛白幣帛也紙ニ七絹ニスル何片青白スルフト云ハ神祭ハ
心春ノ秋ノ祭ニ程青秋ノ祭也或ハ日月ノ祭也日ハ東トク青ノ祭ル
月ハ西トク白也或ハ祭ル程也日月ヲテ取テ祭ル之明ハ日月ヲ書明神
明同ク世青ギテ白ギテ上ニアル別意ノ 又魂魄ニドク板束
回幣立スル人ハ本性ノ青幣ノ大夏カアルツニ少取ッ有ト云ハ
ニキテトハハ幣ニギツテ右ニテテ祭ツニキルハソノ神統紀ニモ三種神
器ノ世傳ルハ日月星ノ天在下ト曰物也ト書シタリ神明ハ中ヲ貴フ
程ガケタツ日神ニカトル程ハ統ハ神舎也貴イ夏カ鏡ニツソ程
上枝ニカケタテハ幣ハ礼神ノ執贄也下枝ガケタツ 致其ノハコエ
御出アト下祈ルソムトハ定ノ心ソハ中ニ氣ヲニコウテ祈程ニ大モ

ハ他モモハハ生程元ハ黙陰氣ナリ海ノイテニツヨリ湯乃地神明
日根成リ及祈テハ祈トラツ又枝女ハ女ノ鈿女ハ若菜ノ強性神
リツメ氏ラシナロニイトニ事ハ是カフカルツナロニイトニハツテ
葉ツツカニイトノ叙ハ葉ハ繁朴ニカ有程也昂支葉若柳薄ク
シ凡面用可重ク 俣優トハ俣儒トテテスツ後樂十ト云ハ
クルイアタツ今世ハ子湯ノ湯ヲ任時世ノ葉ヲ以テスルハ第一モ
表ルソ 夏祭ニハ美宮ナリ樂ヲ倡俣儒戲トテテアルモ日夏
亦以真伎ハ神皮剥 支ヲウラメスルノ 蘿若日ノタラヌ
生程ヲ神祭時ヲシハ葉束トニアリ是カコノソウウツスギキト
ニカナニモ扱家テハ葉束ニハマケウサイ時夜ツクスキニテ付テ
カクユウダスキト云ハ是ハ天道ノクハ体ヲ表ルソシハ葉束トハ
是 而大風ハ庭大ノ内侍取御神樂ハ庭火タタハ是

ニモツライ程、大ニ焼テ明シタル、集茶ニハ、大ニ焼トアリ、霞トロカシ一ノ字

ニルニテケトウケト曰、馬舟ヲウツフセテ、是ニミラジテ、フムル子、フムルハ

是ツ吉、拾遺、蘇其、始氏、或ハ摺文、ヤウ書、ナリ、顯神一ノハ

憑ハ依、ヤ、我、ト、ミ、程、ソ、ニ、ボ、ウ、ソ、神、疾、面、テ、ハ、日、神、能、チ、ホ、ソ、

ニイラセ、ミ、タ、ル、内、侍、取、上、上、ハ、日、殿、涉、座、タ、シ、倍、テ、冠、ナ、ハ、ワ、サ

レ、又、ソ、神、代、ハ、所、冠、ソ、ア、ナ、ム、ス、ハ、十、代、出、仁、天、皇、御、定、温、明

殿、ミ、モ、セ、ウ、シ、タ、受、依、ノ、女、宮、カ、司、ル、ト、白、何、院、越、タ、リ、六、十、代

村、上、一、ノ、所、小、野、高、殿、賴、實、公、大、内、裏、炎、上、時、木、梢、ガ、ウ、テ

御、座、ア、タ、テ、袖、シ、ロ、ケ、テ、ウ、ケ、申、サ、シ、タ、ハ、モ、ヒ、小、移、ア、ウ、タ、六、十、九、代

後、朱、在、院、御、内、マ、ケ、タ、リ、而、モ、テ、ト、モ、損、セ、又、ソ、内、侍、取、ト、カ、ハ、

女、宮、ノ、居、一、取、ソ、女、宮、ノ、知、在、ア、ル、程、ミ、カ、シ、コ、取、ト、申、知、涉、タ、

ル、ソ、コ、カ、内、侍、取、カ、成、代、用、化、カ、ニ、シ、テ、崇、神、天、皇、法、宗、神、疾、

ウ、ツ、サ、シ、鏡、也、世、ウ、ツ、シ、サ、ガ、ウ、神、及、カ、内、在、ス、ニ、テ、神、疾、ノ、事、ハ、申、

不、足、ソ、此、若、戸、内、鏡、ハ、主、仁、一、ノ、所、大、和、雅、命、載、テ、伊、勢、後、

冬、ウ、シ、タ、後、妻、可、有、ク、是、時、天、孫、ハ、目、神、ト、名、戸、集、タ、リ、六、十、

間、ア、ラ、ウ、ト、思、タ、ル、御、女、上、ウ、ス、ル、ハ、不、審、マ、ト、思、及、若、戸、御、

ア、ケ、テ、出、シ、セ、ウ、シ、タ、リ、纂、纂、毛、豹、日、次、也、云、氣、ノ、急、テ、ル、放、

日、次、緩、テ、ル、日、嘘、又、日、殿、唇、吐、キ、氣、ヲ、吹、塵、口、出、ス、氣、曰、嘘、吹、

氣、ハ、出、於、肺、居、陰、被、寒、嘘、氣、ハ、出、於、母、回、居、陽、被、温、ナ、リ、

嘘、樂、者、嘘、布、無、歎、笑、ノ、竟、也、ヒ、多、カ、雉、ハ、春、日、ニ、ア、リ、又、伊、勢、

内、宮、ノ、ア、イ、イ、殿、ト、モ、沙、尾、ノ、嶺、出、ク、繩、度、シ、メ、繩、ノ、ウ、タ、又、若、未、以、

ヒ、ダ、リ、繩、ニ、ナ、リ、七、五、ニ、ト、ウ、テ、出、ス、即、十、五、之、天、乃、ハ、三、五、成、就、ス、ル、程、

ミ、リ、天、道、ハ、九、旋、ス、ル、程、凡、繩、ズ、ル、十、口、ナ、ウ、夏、ハ、陰、陽、表、ル、故、

一、夜、内、テ、モ、繩、以、テ、括、ヲ、隔、ツ、又、カ、ケ、テ、セ、ア、リ、ク、理、叶、カ、ル、

ニ、メ、漫、イ、

ニ、メ、漫、イ、

ユナクハニツケ又程ニモツ纂纂ニ一向ナガウテハナト云物ハスガ
ヒクセナシハ漫ヲ以スルソ友陽ノ明ナ方ナシ清明方ニサキツア
スハ質朴ナル方タソ第茨不切柴椽不敷ガサ方ニスチ儼
正直清明質朴ニ能ク具足ニトテ是ハ家ガ三

然後一又素一飛ヲスル之罪一殺害放火ホ飛邊科系
一ツ 千座板具^{ソラク}ニ人イダサセテ千知^{トカ}ナウニ玉テ世ノ上ニルサ
シヨ斤アカフ之贖トハ唐飛輕重ニ依テ贖ヤウアリ物ヲ出飛
アカウ^ア并^ス夏^ニテ^ス字^ノ放^テ字^ノ一^ニ元^一後^ハ戸^ハ出^スル^ル知^ナ道
具^ヲナ^ク行^キ其^ノ賊^ノ室^ヲ出^スル^ル後^ニ板^ヲス^ル知^ル四^座玉^キハ座^ニ
ニ事^{アリ}ワ^ラ一^束ス^ル神^代貴^ル志^ク出^テ物^カ死^テ臥
板^上ハ^ハ沙^鬼ア^レト^ク之^ノ家^ニ後^ヲ又^クハ^後ハ^天地^間單^木
東方^ノル^骨テ^金西^ノ東^西ハ^向ア^フテ^ニ見^ニ視^道ニ^見ナ

カニ式世

方々之贖油道ハ内清淨外清淨カ首^カ是^ニ地^ノ板^ハ大^ノ板^清淨^ハ
水^マカ^ラウ^ノ免^メヤ^ライ^ト示^ラシ^タク^ニ士^女ナ^カド^コイ^タラ^マイ^ツタ^ト
云^夏カ^チヤ^ウト^カナ^ウタ^ト申^サシ^タク^何座^ノ士^女ト^ハ賤^女ナ^リ
一書曰是後一是後トハ上ニ在程ニ思^メテ^テ稚^日女^ト云^カ
カ^ワリ^テ白^事記^ニ天^照大^神ノ^志イ^セト^ク是^モ不^審ソ^一女^ニ男^ナ
一妹^ハ有^ニ一^人口^傳有^トハ^コナ^ク不^知事^ヲ天^明玉^ノ言^トモ
有^程一^書也^ニ別^アラ^ス是^カ津^國生^田明^神死^後剥^ハ
逆^ハギ^ト生^テカ^ラ割^イケ^ギト^ラ爾^御ト^カ上^カ替^ソ五^臟
神^カア^ル一^瓶神^モヨ^ハリ^テ去^シハ^五臟^神カ^ミテ^去ソ^死ノ^字神^カ
却^トヨ^ム昔^ハ人^死テ^モ神^去ト^ラ後^思テ^身カ^レト^ラソ
夜^登ト^アル^カ夜^下ハ^常本^ヤ天^高市^ト天^上ニ^在大^和國
高^市郡^{アリ}マ^カテ^神社^カ有^シ天^上ニ^テ神^ノサ^カ多^ク大^和國^ニ有^シ

土田明神

大和神武三道ヲ用テ始メ石凝姥女射神一坑女老称イモ

作ナシ申ケリ日神ノ神ノ有テ又ノ後ニ日神白鏡也

フシテ弟前ニイワケ奉リ火トホトニ同ホコホト火ト曰ク南方カ亮武ハ

火之兵具ニ取リテ南方カ亮ハ火ヲ取テ破軍星ハ必南方カ亮司ルニ

放ニ南方カ亮カ三ツ頭カドガサキニ火ニモルハ三ツ頭カトテ同ツツ

光ハサテハ元水ノ魚ハ四モリノ動時ニ火静時ハ木也水モ浪ト立時火

波ニ立時白ニ是南方カ亮神武一東夷平ラシ玉乃ノ用ニモ

日神トテ仍軍陳ハ專日神ヲ用ニキ夏ノ殊日ノ口傳有ク

真名鹿牡鹿ニウツ利足チチカハヌマウハク也申ト祭テアリ

繩伊國名草郡コウミヤニ家ノ後申ウ後イナササレタカ

大神宮ヲ御座フル

カニ向テラ成也

一書曰ク神ノ一垣田カキヲニリニタルナニツ金剛鐵ノヒイ用

海ノ水カ多ク時水ヲ流シ早ノ時ハ水ヲタメテ用ニト也漫カシク

男ヲカテハ神ノ田エリ入ツ能ク芝居ナトナワシテ

御トツテアルムニ口下ニケガシテセラレタ新嘗會ノ時ハ重ハタミ

思フニシカ世更ナ乃便鏡一又カト神ハ石凝レタ玉作

スリ氏ラシ五百一箴一本ニ本トニツ玉物ヲホムル同ノ百本ハ

カリ内ニ付テ取トニテ簾ガ少キ竹更神祝ガホサキホサキ

ツトテ申ズ一也表白祭文ツト是ヲ初ニ延テ祭ニ祭文篇カ

一アリヨコトニ夢中ニハ重ヲ習アリツテ夢スルハ庶ナラシ

イリ時是申リニ天カ延長式アルツサテ神出ニテアトエヤカテ神

入ニホセタシハ戸ニフシテホキスカ付タツ比小瓊ノ付カ伊勢ノ中

必スキズカフんニ世ノキズ付タツ比天子四人相傳ノ何カ凡

ニ位ニテ知ヌト申サレタツ天孫降迹ニ来天ヲト同宮

ニ位ニテ知ヌト申サレタツ天孫降迹ニ来天ヲト同宮

祭ラタツ吉仁ノ御宇大和姫命イタイテ伊勢ニ移甲サセタル由
志アルニ柀伊勢神体ノ用ハ何ト申サレウツ。當紀ヲ固ルルハ自ラ
キイテトラレハツ小坂祭ニ依テリ何カ本ノ家テハアウツク云々
ヲハ申毛用ニ 并テカニハキハ貴足ハ賤ソキハ吉足ハ凶ニ切テ
程ニキライ物ニ祓吉凶ニ道カ有ツ吉ハ招福凶ハ攘福一平足ハ
以テ其飛ヲカリノ家也ハキハ天象ノ足ハ凡ハ地象ノ天ヨリ在ル
アニ原ノ天地ノ吉惡ヲ祓ユツ 以テ一家ハ一念塵芥
ハ方飛カテケル耳ヲ咄テ吐テ程魂ノ玉陽也凍掲流程ニ
魂ノ玉陰也陰陽ニ依テ祓也祓ハ陰陽ノ内身ノ道ヲ押ミタイテ元来ノ
神本ツクナフハ何飛カアラン祖國ハ進雄一之仍祖國ニ祓セ
一イ人ト云々之惡ハ翻テ為脱ル程ガメ専ラヨムキ
其上祭礼ノ時キ祓カルフ

中ニ
以テ

一書曰是後ハニ知ト云カ前トキカイン安田平田キユタリ邑并
只何地カ廣キ故余知田ニテツ内ニナルノ霖ハ危傳法ニ三日已立ヲ霖
撒一ハ勇クイナサソ 口銃ハ水口水急ナリ 柱箴トハ地ヲ
淨田田札下ニ夏ニ 伏馬馬ヲヒラシメテ 曾テ元皇時ノ外
也ニ惡夏アル氏奉ニ不及 云々根ハ本ニ云ト同シ云々云々
雲ノヤク多夏ヲ暑ニトシテ熱トハ惡ニ極ル上ノ糠トヨク 已疑ハ
上ノ石部一トヨク天明アル玉上ノ羽明玉ト曰 廣厚ハ念此ト
云ハ 平時一是ヨリ春日明神ノ祠程長ルハ云トシテ右路拾
遺曰當此ノ時上天初晴衆俱相見ル面皆明白之伸干歎拜相
与稱曰阿波礼ヲ志品阿那多ヒ志阿那依依想欲想系
住アリハ天晴マアナメニ口ハ物切ナルアナトシ衆面明白ア
ニハ字ナテ拜今カシヤケハ竹葉青ヲケハ木ノ葉振潤

以てウタワシク解除し、病状非トキ除活轉、除後人形トキト
散末ト有秋失人形ヲセウツス福ハ又ナニモ始トシテ禱トイテ
ノクルソ繩ノヤウカニトウテ安ヲ散末ヤリテ敬マシムル之諒ハ懇誠自誠
イタスツ天見屋ノウツテ申アワタツ中臣氏カ諒諱ト可是也今在
板カ是也世人ハ世人ト云ハヨニス其故ハ後宇多院法諱ト世人ト申仰トコ
テモヒト、ヨムツキ足ノ凡ヲ思、於又夏祭ニキセ足寅トキニ障等
神尺ノ物カ世月ハ雨キノ凡ト、居ルカノ日ハ三尺ハ雨足ノ凡有昔
キハ三月ハキルソ進雉トキ足ノ凡ヲキルニ日ハ折元放ニ禱アイタト
極リ家ニハ三ナチヤウテ人ヲ呪呵時凡發、以スハ必スナラセテ之慎候ル
夏ノ一度ハルツキアケト云テ十二月ニ一度、於是之何シカヨイソノ類
後書張右カ、侍ヨロタノ底根ト、元田地ト云、集アリ
進雉ハ炎王ト云也アリ

禰民將末

于時ハ笠ハ形ガリス物ソクヲ畧ルニ表ハシテ代々トテスルハ
ヒロウナル体ト、集テモカセヨメタツ天比人トモ、思ムソ病ヲ不借カ
思ム故ニ風雨ノ疾去スルハ天ノ恵ト、一也ニハ進雉ハ病ガリ
弓、病神カニ申シ又時禰民將末巨見將末、兄カアリ兄ノ
禰ト、貧メ仁トアリカ、巨ト、富貴ト、ト、世ト、貧ト、巨ト、
病ヲ借ラ不借カ、爰兄ノ禰ト、アハシ奉テ病ヲトモセ粟カヲ
ニイテ脱粟飯ヲ進ス、法悦ト云テ世見対、世里ニ、夜病アラス
時世一家中ニ、茅節陰ニ、禰ト、巨ト、其外、國中、皆死ス禰ト、
友カリ無夏ニ神亦、お、後世ニ、夜鬼ハヤウハ、少キ、五吾、是
禰民將末、子孫并、為、茅論、世ニ、物係、衣被、必免ル、一、文、借
後、所、土、紀、比、海、武、塔、神、通、南、海、神、女、時、夏、武、塔、神、進、雉
ト、別、号、其、祠、今、夜、回、在、夜、階、社、ト、又、山、城、回、愛、若、郡

祇園神社三座別進雉化迹也一牛及天王亦名武塔天神二位列女
俗号汝将井神社则是稻田娘也 一业沙流う童王女三蛇毒氣

神氣是八位大地化現人四糸京造ラ祇園宮聖法供カキ縁

此書ナシガイハ天上サカサカ前ト前トシタカキ也 扇天トハ

動負ノ本ハ湯ノ子トシ清也二奇ハキヨイ本スル程ニ輻一ハ

玉ヲツイタ緒夕又白ツ瑤ノ玉声ノ出雲六氏ノ後回若トス

茨城一ハ薩戸一ハ又常陸郡名ニリ活目津目字ヲ各

習ニ奉觀トハ天子思テ仙洞ニ行幸ナルヲ奉觀行幸ト云云

天子ニミユルヲ觀ト云程ニ觀ト云一合タリ 照休天回自可平安云

祝禱詞ツカウ作ラシタリ是必ニハ真實ノ思ハ法府元ノ吾勝

ニ日神ノ美ルヲ百玉留比子孫也又三種神思進雉因縁カ

テキタカワシハ吾邦大切ナル進雉ト云此凡日舞カ家カ元ハ

舞ノ大考ハアフニイツ仙堂カ天授安ノ後カ元ハ正光成ニカ

ラス若思不二於ニ女ニ進雉思依日神カカカ多仍後モカ

思ニハ不成若思一致也進雉ノ思ヲ日神ノ存知元更ハア

淨穢カ元ハ不可程是カニ用之云ニ親見注提婆達多不可思

後所修乃亦同於必来矣 是時素一神叙奉天叙及又宝

叙及申三種神思宝叙更ニ是時ト前ト申 般ノ川ト云

右ノ母内ニ其ノ首アリ歌乃者声カチカウタト思五ニ是ヨリ前ハ

一首モ無熊ト本声ヲハヨニヌフ母更ラツク取テハ申サ又謂アリ本ヨリ

古雲下ヨリ以外泣声アリ夫ナリ尋テ法カリ尋ハトナトセヨク是

婦アリガキ女中ニカイトトハ持音也信然ト云説下曰更紀ハ

川上カラ筋ニ流テ来ル叔ハ人有ト尋テ水上リアリ着陰陽ニ氣ヲ

受テ人ヲ養ル初西モ二ハ稠教也陰陽ニ氣テ元ハ人養ル又也

中七室叙

仍舊^ニ國^ニテ尋^ト著^シ見^テ尋^トニ出^ソカ^レハカ^ルカ^ユ也^也 見^ルル

ニ^リル^ニ來^ル一^念ノ^モト^ナシ^テク^ルリ^クト^ニリ^程ニ^クト^ヨム^ソト^キト

五^音相^通 コトエテ 野^曰——^一四^津神^ト云^ハ此^國者^也ト^云神^ト云^ハ

今^ニ義^ニ上^古ノ^人神^ト云^ハ今^ニ五^臟神^{アリ}誰^モ魂^ヲセ^タ又^物也^也

脚^一ハ^一老^使也^也 奇^櫛——^ハム^スメ^之脚^ナル^キナ^リト^云面^白也^也

依^付タ^ル者^也子^ノ手^足ヲ^ナテ^ハタ^ケタ^程ニ^ツハ^人女^{アリ}シ^カ毎^年友^一

八^尾蛇^カハ^一子^ヲ吞^タリ^テ口^ナク^ハ蛇^大ヲ^口ニ^テヨ^ムソ^江蘇^ハハ^一ク^ノハ^トヨ^ム

後^合ル^夏アリ^能ク^ホエ^ラシ^ヨヲ^口ニ^テハ^神代^ノ和^列也^也 使^ハ兩^山ヲ^一

ニ^別タ^ラズ^テ頭^尾ノ^ハツ^{アル}ヲ^云夏^ノ只^今人^食ニ^トテ^ナゲ^リ也^是ニ^テノ

沙^法ハ^元シ^トハ^人中^ニセ^ルコ^ト吞^シツ^フ也^人余^人走^テフ^ハ人^ト書^ニ

厄^名也^素——^勅ト^ハ天^子ノ^不夏^ナラ^テハ^申サ^スニ^ハ教^テ申^ソ

ト^ヨサ^スト^モ勅^定也^統アリ^然ハ^女ヲ^クレ^ヨト^立則^進ニ^ト云^奉ル^ト

巨^カアル^上ハ^ハヤ^キマ^タク^奉ニ^トアリ^サラ^ナク^コハ^キテ^ハト^云タ^ツコ^野也^也

櫛^ナサ^シタル^ノ櫛^代メ^ニリ^ニサ^シタル^ツ 立^ナカ^ラフ^ト云^夏ハ^ニリ^ニ

女^立ナ^カラ^フト^云立^ナカ^ラフ^トニ^メテ^見タ^カ左^ノ立^知テ^ト云^櫛夏^ニ

日^上 湯^一ハ^一清^浄義^ハ凡^ハツ^メ似^タ程^ニツ^フ日^上發^度

陽^不思^義ノ^神カ^ナシ^ハニ^シ又^重ソ^登地^蔭也^味カ^ニ位^元

二^隨急^轉及^不可^思義^也ト^策系^{アリ} 乃^使脚^一ノ^父母^酒ヲ

造^ラセ^タリ^ハ醞^トハ^一酒^ヲカ^モス^ル斤^酒ヲ^作心^水テ^ハツ^クフ^イテ^酒

ニ^ホリ^テソ^酒ヲ^作ル^夏ノ^八度^スル^ニ殊^外存^酒ヲ^ヤホ^ト湯^也 纂^也也^也

八^度釀^タト^メサ^レテ^ハ八^折也^タリ^サテ^紅ノ^入再^入ト^ニト^ハカ^其ナ^ラハ

ハ^ニテ^リ酒^テア^ラウ^スニ^位ハ^ニボ^ト湯^ヲヨ^メテ^ハ昔^ハ米^カウ^ニ作^夏

元^末ノ^實ヲ^カニ^テ造^程酒^ヲ釀^云ニ^カウ^ニト^ニセ^カム^ハツ 假^取也^也

ニ^タ蘇^王篇^ニ蘇^國ヤ^チウ^ノ校^敷也^纂系^ハ同^住アリ^蘇ハ^公也^也

ニ^タ蘇^王篇^ニ蘇^國ヤ^チウ^ノ校^敷也^纂系^ハ同^住アリ^蘇ハ^公也^也

四天原ノ殿屋上トナリ後ニ月松柏生タトアルホト何入イツ只八神ノ
數十ト下カリツレニ 一口ノ八酒毎ラアルニ首一口一槽ニツ
袋系ニ同ヤハトニモ一トラセ同物ニ 至期トキニ凡コトノ如クヨムヤ末トナリ

アソキキタツ 赤酸ノホウリキト度ツ 将官ノ将來ニイタガ古ソ
眼カホホウツキムテ有赤血ト云フツコトハ和列トハ得ラシ又ツ

葛野延大ニユカウツ白ハヒコウツナリツ是カ何カ八回ニ入ラ巨龍
ニ神仙ノ骨ノ上我ト曰ニツ松柏ニ生イテハツ八槽エテ酒ヲ醉眩タツ

是ヲセリ為テレヨ 終心

時素一才ニツタクトヨミサフナカツタクトトメテソツクホヨミサフナツ
キツテケレタタ尾ヲキル時十束ノ叙ヲカコホシタツ能ニスルニヨリアフタ
コホシテ叙テハキカ不審ナト思食テ尾サイテ見ラシタハ草稚ノ

叙カ有タノ注ニ天ノ藪ニ下ハナセニラツテハ地叙ノ上イワセ雲ニカニタヨ

是依テニテハ蛇ノ奇特ナヤソ思豊城叙ノ氣カ沐牛ノ
間ニ立ヲ見テ湯ノイタト同ツ又侯書ニ記高祖ノ夜ニ澤中ニ入ラシタハ
大地カ有タキラレテハヨシ叙ヲ斬地ノ下ニト云ハ其後毛碓山澤同ガリ
レテ居ラレタ時呂氏尋入ラシタニ祖ヤウ奇特ヤ何トメ知ラシタト云ハ
呂氏ノ常ニ雲ニ氣カ有程是ヲ水知ト云ハ是ハ高祖斬地ノ叙ヲハカレタ

ヨツテ雲ニ未カ有タテヤフ 草稚トニ大和武ニ十三代景行天王ヤ

ニラ王ノ之勅ヲ請テ東夷征伐大将下ラリし時一ツ伊弉諾ノイイトニんは冬
有ソ人王十一代至仁天王ノ御宇日本惟命神鏡ヲイタテ伊弉諾

ニイラセラシテ此叙ヲ日本武命ニイラセラシタヨソノ時慎テナチコダリフトセラシ
タテハ御カヲ將軍ニイラセラルハ是カラ始ルツ日本武命ノ惟

景行天皇イセトテ承ル程日本武命ヲハテナリ是カ伊弉諾

高祖斬地ノ叙

開東アツト云

ナリ等吉備武彦トト大伴武日ト西勢大将テ下ル時駿河國ニ
至テ東夷新野ヲ成テテヲ燒殺シ一イラセウトニ夕時廿叙決テ
草ヲナキテ其跡ヲ免シ給フ後ハ聖カントカニテ打抜フコトナリ
ト云テ唱テルナギ有タテハ是ニ依テ車雅叙ト申ソ厄右カフ船ニ召メ
相操カウ上総ムケテ退治セウシ夕時風波難御アイ有^時橋姫
云ハ秘蔵妻カ有^カ御命贖トシテ舟カフ飛入テ死タツ其^カ四居ノ
夕ウゲ東南望シテ吾妻^{アツ}トシタウテ伴ラシ夕程マカウウスイ
開東チアツト云ガチ畧ルヤニ^カ後ア^シヒアツハ是カニ世ツ
厄右ノ兩大將ナハ越一國ニ遺ラシ夕時昔ハニ越ニ能食カ
フフニ越一ヶ國テ有タツソユニ兩大將ナハヤラシ夕マカフ大日武
彦ハ尾流河ニ涉^カ有^タ其毒ニ氣當テ^ル夕時死有^ル是ガ
ハ幡祖父^ノ叙^チハ御息姫^カ取テ執田^ニゴメ^イラセ^ル地尾^ニ

有夕叙執田ノ御神体^テハ此ウ^リカ室叙^ノイヤサテ^ハイ神武天皇
ニ夢中^ニキ^ル夕マ叙^氏申^トレ^テリ何^レ安^ニ從^テ天王^ノ西^海治^ル有^タ
時^ニ西^海河^ニタ^テ神^代也^ト未^カ口^ヲ又^スカ^ハ神^金テ^リハ^コナ
サ^ニ流^仙奴^合テ^尺口^ヲテ^ハ大^地ハ^元明^ノ体^根本^元明^ト云^ハ是^レ
一念^ヲ得^ルハ^ハト^ルハ^ハ拜^者能^及一^衆アリ^故ニ^岐大^地ト^シテ^リ
ハ^大花^カアル^其能^作心^ヲ所^作也^其冥^冥ハ^惡行^有能^及是^レ
口^サア^ラハ^シテ^メサ^ルカ^所作^ヨ能^所合^首尾^各ハ^大地^トル^ル
モ^ノハ^八箇^ガ女^ハハ^八百^乃元^明ノ^身蓋^ハシ^テ其^智ヲ^失フ^ハ
大地^ニ吞^レ夕^程度^ノ酒^ヲ飲^テ睡^ハ味^ヲ貪^メ正^念ヲ^失テ^其身^ガ
女^ヲ悲^ニカ^ツテ^大地^ヲ詛^フル^トハ^悲増^弁ニ^ル寸^ミキ^ルト^云乎
ニ^形塵^界ヲ^以テ^体室^叙尾^有根^本智^ハ元^明則^レ法^性以^テ叙^ル叙^ル
始^ニ本^ニ云^フ同^キ後^ヲ不^ト近^タ素^一カ^リテ^ハ身^ヲ叙^テヤ^程

眞實沙教（イ）氏此道（イ）ニイト云（イ）ロウ（イ）シ教（イ）亦一字吟味
ヨク下ルツニ字（イ）とモ吟味カ行ハシ是ハ二日（イ）とハ三ノ亦月教
受ル程吟カ下ルテハ十セ（イ）十ハ二日（イ）とハ一タ月カ也又ヨ三日ナ
ハハヤ三日月カ也ハハ初三月（イ）當月（イ）月カハト見ユル程
三字（イ）十ハ吟味カ行ヌシ是カ字少クニハ少ク一首（イ）五分ハ
五行（イ）ソ五種五音五時五味五脈五乃五戒五智五仁（イ）トソ
可法カ五分中（イ）ナル受カ是カ句少クニ意少ク一篇意巧カ
少テ天地ノ動（イ）鬼神ヲ感セシムルヨ男女ハハ通ルハ少ク意少ク四ハ
始終少神代（イ）奇ハ文字ノ教定ウ又イハ友友ヲセテ詞ヲセサフ又ヨ
世奇ハ神代（イ）奇始トメ文字ノ教ニハ体セ今日至ルニテ世奇ハ体ハヨ
始於此始改メイテユルハ少ク始於此少ク世四少ク一相傳テソ此外重
大事口傳カ有ト法口傳アラフ奇ハハカウテハ又ハ雲ト云ハイツテ

八重（イ）ト云カニソ出雲ト云ニイツヒテヨセテニソ出雲ハ國ノ右ノ其在ハ八重
恒一云ハ八重ノカキン大蛇ニチカサレ又ヤウ（イ）稻田姫ト居セウレタウ妻ヲ其内ニ
コメテ夫婦居ウレタソ同ニ度ナカウ云カ古凡一休ヲ言ハ只宮室ヲ作テ恒
重トニ其ノ宮中ニ夫婦ニキリナコメテタカアルト云ニソ吉田九代前ニ
兼直ト云カハ顯捕ト云子（イ）清捕ト云カハ奇仙ノ一流テ、其亦顯捕
ニカ神道ヲ兼直ニ相傳セウレタウ邪昭靈耳ヲニタ人ソ日本記ニ云
奇カアル支チキイテ住セウレタウ住ハ甚ハハホハムブキヤ一キリ
是ハ具タリモセイア一リモセイハハ神乃貴ノ教ソモ只五色ノ雲ニテ
イヤ邪昭靈ソ奇ハ邪昭流ソ妻ト云ハ衣裳ノ妻ソ上カイハたり
下カイハ右エメウワテ合カ陰陽舍合ソ妻戸ト云モ戸アチチ云リハ字カ
四ツアルハ重恒ト云カニツ次者（イ）ニカ重トニ保ナルトハハニアウフ上
詞有タニイテテ詞ソ返ニ向ニナト云カ四重返ニト云物テハ

一書曰一地教ニ有テ後ニイラセフニカテキカイソ
 解^{カラス}トトカテト遠ノカラスキナリ似タ程ニソサビハ鉤トラ字ソ
 カラスキナリナ叙ヤ程一度首尾ニ返ニ一度キレト作也ヨメテ不
 審ニハサコソウフ天七星カラスキ星トニモカラスキナリ似タ程ニソ
 是ト曰夏ソ 昔^キ衛ニハ備中ノ夏ソ是カ書遠イソ 神^カトニハコ
 ナメモ神夏ソツカサトル宮ソ 川上山トニハ大地カ化メ山ニツタテ
 一書ニ出マアル西^カ有山ニク山テコソウフソ

一書曰一五十極神ツシニイラセテ新フ回ル出有テ新フ回ル同キ
 始ラシタトニカカラコナタカラ比回ニモ同ク神功皇初折シタ時新フナ
 番^ニ折シタツ新^ニ羅大^ニの^ニ中^ニト申ハ進^ニ雄^ニの^ニ唐^ニハ盤^ニ古^ニ玉^ニの^ニ始^ニト取^ニソ
 盤古玉トハ進雄の神道ノ家ギセイニ出夏ソ尺の天地ノ
 卷十二神ヲ祭ルト云レテ十二神ハコニラ神ノコニ平神ハ三輪進雄

葛城子ノ傳教大師入唐求法^カ夏^カ葛城明神^ハ祈^ル有^クタ^リニ
 方^ニモ明神^ハ是^レハ大願^ニヤ^ニ禮^ニカ^テ成^ニイ^ソ三輪明神^ニ祈^レト傳教^ニ
 ナニニイラセラシタサテ三輪^ニハ有^レハニツ光^ニカ^テイ^タツ^ク知^ルカ^レ今日^ニ
 吉ノ大宮^ニテ^レヨ^レ是^レカ^ニ三輪^ニ明神^ニヨ^レ是^レカ^ニ三回^ニ氏^ニ地主^ニ神^ニ示^ルカ^レル
 青竜寺^ノ鎮守^ハ進雄^の傳教^{大師}エ^イ山^ニ法^師有^ク時^ニ大^ニ杉^ニ
 光^アツ^タハ^サテ^ハコ^ニラ^シ神^ニヨ^レ誰^ソト^同シ^タハ^三輪^ニ金^ニ光^ト谷^ニラ^シカ
 下^カモ^日吉^ノ大^ニ宮^ノ松^ノ尾^ノ皆^ニ三輪^ニ明神^ノ具^ニ鷲^ノ山^ニカ^テ成^ニカ^レア^タル^カ
 天台^ノ山^ニモ^長安^ノ城^ノモ^カ當^リハ^敷山^ニモ^都モ^有ト^モ鎮守^ハコ^ニラ^シ
 祇^テヨ^ク醍^醐清^涼權^現モ^進雄^ノヨ^レ法^師大^ニ師^モ青^龍寺^ノ鎮守^ニ
 祈^ラシ^タテ^山上^ノ有^クト^下ノ^有ト^イワ^シタ^テ山^ニ三^輪ヲ^加テ^コソ^アレ^青龍^寺
 ソ^慈之^大師^モ同^ク船^中ニ^此神^現レ^シタ^テ誰^ト身^ニラ^シ青^龍寺^ノ
 鎮守^トト^谷ラ^シタ^テ今^新羅^ノ明^神入^唐求^法人^ハ比^留比^神也

ツレハフス用ニ定テタリ 瑞宮ハ玉殿堂舎ニ堂ノ 顯見小
 一切元生ノ夏ツ已并申テ有タリ 奥津ハ水中ノ夏ツ水津
 奥ト云ク棄アト云ハスツルト云フ 齋礼ナト云夏音
 ナカワタ水エステタツ果 檜柳ナトセラシクシ 其ヤウナ
 貝セイソノ易繫辭野ステ其ノ木ノ積テカサ子テヲク
 其ヤウナ具ニタツ八十栗柳類ノ名草郡伊大神曾神
 祢名神大月次一桐一新一是五十極命テ山元ルノ三神進
 雄ノ御子ニ世三神木種ニキホトコスフ 然レ後ナクニナリ
 タケハ何レノ處氏ニウ又紀伊回コク有ラフト築紫アルガ
 也ニクノノミツ山ツト云フ 也ニハワニナリケトヨムカ吉ノ石アリハ
 イツセソノニト云カ 純夏ノモニニフワニテハモツ
 一書曰大回一七ノ名有ツ大回主下カセツ進雄カ此回
 持アテフノ神アハ元ルノ其ノ元ヤ程ニ四ノ主テハ元ト云フ大ニ
 加エテ貴フノニ大物一ハ物ノニ回作一ハ回作ト作出サルノ
 大ニ貴ソ四醜男トハ世神ヲイカリテハナシ有ハ御元見ニクハ元
 程ノニ家ニ是カ莫テ王ハ夏ナマト流テハツ 八千又又ハ軍神テ
 此座ルフ九カハハの軍神ノニニセラハルノ 築紫其ノ勢カハ千ノ
 又千キツソロエテカハルヤウナト有ツナト遠テハニト 大回玉又其ノ
 玉カ玉ヲ托ニ温目トツ家也ニニ界ノ元生ノ魂魄ノ玉ト云ラ元生
 ニ魂魄ノ玉ト成テハ元ルツ 元回一草木ニウツルノ現在回至
 云ハフ賀儀ニセソハ名ハ何レトハ同アツタラ申サレハニイ世
 シノワカラウ知ラレ夏テハ大已貴ハ子カ百八十主神ハ元ル
 夏紀ハ神カカマテハツ皆トハ不マツニ月被岸カラ
 八月被岸ニ百八十二日有ツ松ニ中日カフ中日ニツチ

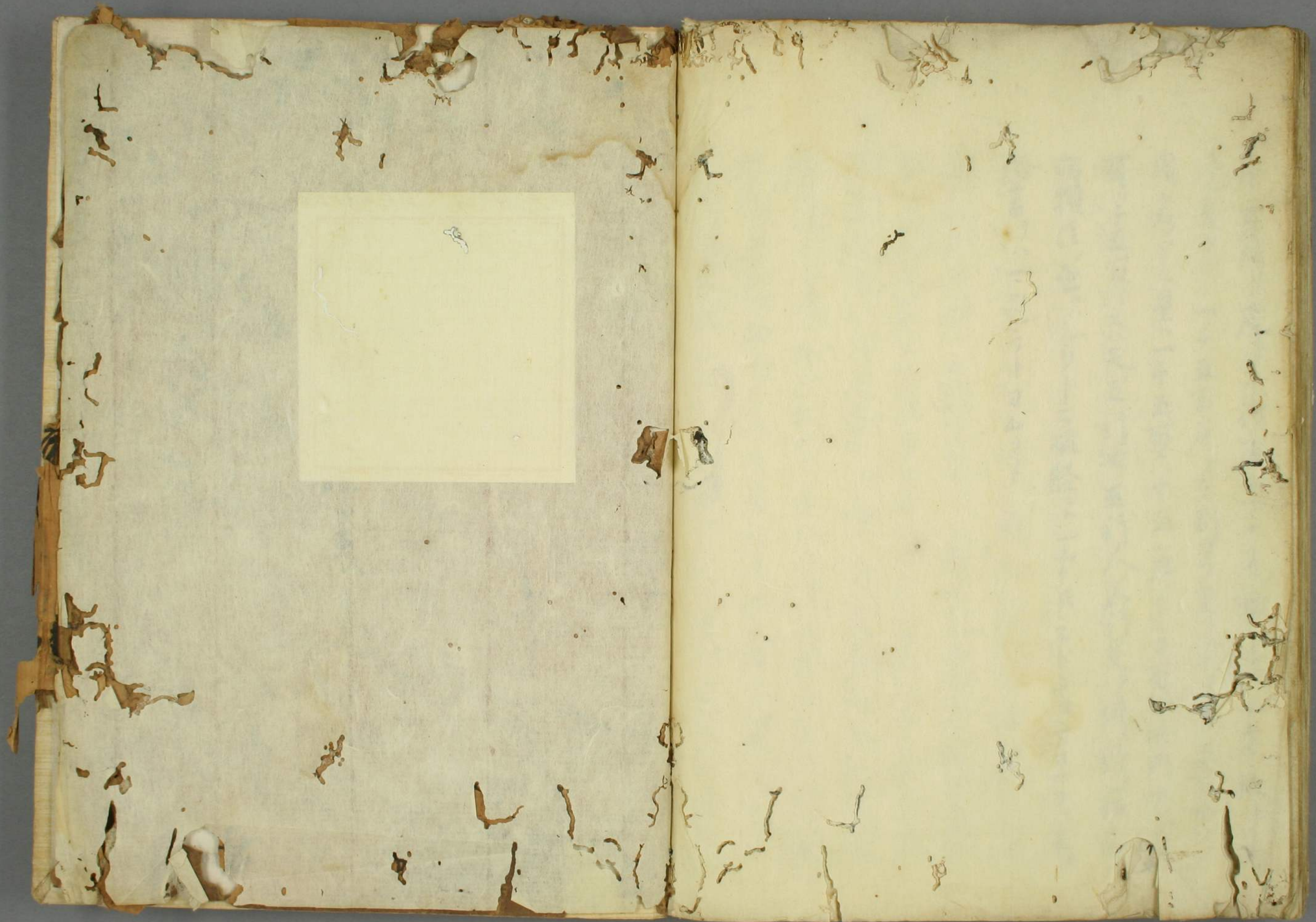
千カイのニイノ又六月、及屏カノ二月、彼岸とモカワテムソニツ合ハ
三百六十四日、此大已貴ノ所子カ百十一神カ必男カ有フソ其合ハ
三百六十二神是父母ノ西神ヲ加テ一年三百六十四日ト云物ナリ日ルテハ
少彦名余ト云ハ高皇彦其ノ所子ナリサイ神テ身カ千ト云
テハソノ経董友ノ宮ハ謀為ニウツタツテ物ヲスルカカ宮ソ
是ハ病ヲナス任ソ極ノ時ハ業醫書ニハハヌソ醫者ハ神農カウコト
キリシ百重ヲナメテ万民病救フ救ハ是ソ本尊ト名付ク黄帝
臣ハ彼カ脉経ヲ定ル教ツ又日本醫書ニハ此ト云ハ思思遊ヤチ
金方カ初ハ此ト云ハ是ハヨウ後ノ良テユツアシ世ノ方法ト云ハ枝
良ヤトヨシテハ去氏別ニモ有タテハ此ト云ハ有テハ方ヤウニ
ナイヤウツ島カ内ノ入カラスカ高ノト云ハヤウト良又極フソ
大臣カ其所ニ治メテ三種ノ神意ヲ御祈ラツサウトニク時豫定ト

御合ラシテホメシタメ共成テ是レカ焼タツ大已貴ノ命ノ見事
八十神ト云カ有^{タツ}矢上^{カミ}婚ト云ハカヨイ有タツスセリ婚命ト
云ト兄弟^{イモ}婚セラシタツ大已貴モ一ツカチラシタレ氏兄ハカヨイ
有禮ナラヌソスセリ婚目^メグロセラシタツ其時ムカテラニケテ
ホハラロシタト良カ有ソ地神三代ニキリ高降臨時十種ノ
具室ヲ参セラシタツ十種ノ内ハ千トムカテト地ニト下カハ
曰良紀ノ下表テ申ソ 昆虫^{ハムシ}明虫^{アカムシ}湯氣^{ユキ}サウケテ出
陰氣^{カミ}ラウケテ流ル種^{タネ}ニテハ 蝗^{カマキリ}蟪^{シメジ}縮^{シヅメ}食^{クハ}ニ及地カ人ナサイ
ツナトスルカソ 是以テ一 恩^{オン}頼^{レン}恩^{オン}頼^{レン}恩^{オン}頼^{レン}ニイカカ有程ニ
コトクソ百姓イケ神ノ所見^ミテカウフラスト云事尤ソ 不^フ成^{セイ}ト
云ハ草木ノ物ニツナトスル良ソ是ハ成就セヌソ 有^ア深^{フカ}致^チニハ
作者^{ソウシャ}問^{モン}ソ神子^{シノコ}神^{カミ}ノ良^{ヨシ}ナ程^{ハカリ}何ソ深イ良カ有^アソ^ソ仏^{ブツ}身^ミ傳^{デン}ル

後^ニテナラフテハニ^ニ元^ニシ^ニイ^ニソ^コナ^クフ推^シタ^シテハ^ニシ^ニイ^ニソ^コナ^クフ常^世也
郷^ノ蓬^萊ノ^ミチ^ニ七^ノ神^ノカ^クフ^ノ同^クト^ス此^ノサ^キ名^ヲ御^國有^ス又
熊^野ヲ^蓬萊^トシ^テ是^ハ漢^路テ^ハナ^イ前^ニテ^ハ殺^イフ^又ト^スタ
ア^ハ鴻^ソホ^日一^ノ粟^カラ^シ上^ニハ^ニヒ^キイ^サイ^程重^カラ
ニ^ハウ^ラレ^テ思^ハス蓬^萊エ^イカ^シタ^ク是^カラ^ク大^ニ已^貴一^人以^テ有^リ
有^タク荒^芒ト^スハ^ニ鴻^荒草^味ニ^ツア^ラク^トス^又モ^テ
ニ^キガ^テキ^タク^恐ル^ハ有^ニイ^ソト^スタ^ク干^時一^ノ海^中カ^ラ
光^カサ^イタ^クア^ヤニ^キ光^リハ^ニ照^スヨ^ムカ^吉ソ^江家^ハ光^リテ^ス
讀^ソ思^ソカ^ミウ^テリ^テタ^スト^ス点^モル^ノ右^云推^シタ^シハ
魂^ノ一^念ノ^ニキ^カ出^来タ^ル魂^カ向^テキ^タ目^續切^ヤ
大^ニ造^ル切^ハ我^切ヤ^ソカ^ワ云^ハソ^ノ魂^ノ玉^テト^ステ^キ
タ^ク幸^魂魂^奇ハ^ニ陽^ハ魂^陰魂^ノ氣^ト生^トシ^テ司^ル
魂^ノ形^ト元^トナ^シ幸^ハ身^トト^シヤ^シ向^物ガ^アル^トシ^テ程^前行^ク
奇^ハ他^ニタ^トス^ラケ^トト^ス五^音前^物見^タシ^トセ^秋ア^ラフ^又
魂^ノア^ラフ^コ物^カ有^ヨト^領納^スル^カ魂^ク又^魂幸^ハ行^セ奇^ハ
久^ク止^ル之^魂ハ^サキ^エ行^テ天^飯ス^ル魂^ハ久^ク止^ル程^云又^止
云^ニソ^又魂^ハ氣^ト生^トナ^シ司^ル程^生テ^居ル^ハ幸^ソ魂^ハ形^ト死^トシ
司^ル程^奇物^ナク^又奇^ハキ^教方^モ見^シソ^魂ハ^偶教^ナヤ^セ
九^云我^ハ一^念不^生ノ^空理^ナヨ^ヨト^シハ^ハ一^念不^生ヤ^ヨト^思不^ス
二^念ニ^ヤ程^偶教^ナヤ^ヨソ^又荒^魂和^魂氏^云ソ^神切^皇紀^ハ
幸^和魂^眼ニ^玉身^ニ身^ニ壽^命一^奇荒^魂為^ニ玉^前賦^依ス
新^羅神^皇紀^ノ三^韓ヲ^依シ^タモ^比幸^魂奇^魂ノ^冬不^タ也^又今
五^臟各^有神^其形^ノ人^ノヤ^リト^ス又^三款^庚申^ノ夜^天ニ^ホル^テ
人^ノ善^惡告^ルテ^ハ十^七ト^テ小^殿原^ヲ十^八傳^テド^コ屋^ト思^フ

座ハ居所ヲ度下ニ行度ハ一十度、概云々千座、概ト云々
日ニ度シ、一十五百座ト云、則星ノ度ノ一カ、一十五百サソノ
内、名アル星ハ一十五百六十五名、アルカ有世内サハ宿モ
有ソ千五百ト云、天五行地ノ五行人ノ六行是ヲ倍行ソ宿字ハ
宿擢住也、ハニウト云、雄經ハニエウト云、下子エ七ヨ、ソ、素
俗書、ハ、ニ、ツ、ニ、ウ、ト、ヨ、ム、ツ、ト

座ハ居所ヲ度下ニ行度ハ一十度、概云々千座、概ト云々
日ニ度シ、一十五百座ト云、則星ノ度ノ一カ、一十五百サソノ
内、名アル星ハ一十五百六十五名、アルカ有世内サハ宿モ
有ソ千五百ト云、天五行地ノ五行人ノ六行是ヲ倍行ソ宿字ハ
宿擢住也、ハニウト云、雄經ハニエウト云、下子エ七ヨ、ソ、素
俗書、ハ、ニ、ツ、ニ、ウ、ト、ヨ、ム、ツ、ト





木書

西家卷之...

...

...

...

...

...

...

...

...

...

...

...

...

