

小右記

三

寛弘二年 秋冬

七月八月九月
十月十一月十二月

寛弘八年

正月二月三月

リ 5

2478

3



印 伊 5
號 2.478
卷 4

小右記

寬弘二年秋



七月

十日丙辰、今日、學生等召射場、給御題、被試云、皆

是有可候、御書所之望者等云、失例不聞事、申聞口

左頭問送件、奉内、畧對卷、又自内示送云、學生等恭

入自月、奉門候、弓場殿、西面即給御題、妹藁露作珮

以會書韻、文臺立廊中、文臺上檢試近衛次將在壁

下座、秉燭以前、可附者、晚頭不送云、學生九人奉試

申刻、獻詩畢、乃於御前評定、左大臣、右衛門督、源中

訥言新中訥言、尤大輝、朝臣廣業等、依召候御前、大
中臣奉秋藤原公政雅任、中臣為國等、可候御書所
之宣下畢、兼燭燭未談、今日事題下給、授學生、依御
筆、返取可奉、而思先奉、明日尋取可、^取又云、明日
右大將可獻者、又云、明日、右大將可參入者、可仰相
撲、臣仰事、可有音、樂事、仍兼可宣下之由、有仰事、又
大將出居等、^早余、可有早御出者、明日、可余入之由
相卷了、大貳、去月十六日書、今日到來云、六月十四
日、已刻着水城、請取印鑑、午刻着存廳宿所、先令奉行、
任存之後、着廳座、定神寶行、事官人、并請取諸司鑑

等、自余事、不違記事、
十七日、癸亥、大外記善言、朝臣末云、尤存消息云、今
日、不可定申事、必可參入、縱雖有所勞、相扶、必可余
入者、尤頭、中將謝病、間頻訪之由、又云、今日、始相撲
亦取、有聊相示、難事等、存生武吉持、未相撲、并樂所
等、定文、中將實成、少將洛政、定云、相撲御裝束事、先
日、可待仰裝束、使之由、作外記、而左中弁、輔正之後、
未奉裝束、宣旨云、仍今日、仰左中弁、輔正朝臣、
參內、左大臣、內大臣、大納言二人、^{道懷}中納言四人、
^{齊時}齊時、^{懷成}懷成、^{平隆}平隆、^{泰議}泰議、四人、
定申、大安寺別當、諸卿、定上三

人法橋杖公定堪大威儀師 仰云杖公元興寺別當兼

任大安寺之事如何七大寺有兼任例乎如何七大

寺可兼任例乎如何諸卿申云依諸國使例被兼任

有何事乎誠雖無兼任寺司之例所掌不異受領者

也修治元興寺頗越傍輩仍可因兼任者仰云依請

九府云可仰別當上卿牧者烟余答云不可然只被

仰下宜牧仍被仰左少年廣業余申刻許退出今日

作陣之間空鳴二聲地動所謂音地震牧

右頭中將末陣賑談初行中取事等左頭中於陣賑

云相撲音樂曲存例平將相替奉可中業內之由有

仰事者大畧令奏聞畢

并一月丁卯外記史生持末維摩會講師請書蓮

法相定光月 加署返給左金吾表葉被送良見畢

有請書 返送也

傳聞外師初着陣殊給勅授云世云兼陣不可然

似無面目云左頭自內示送云今日左衛門督上

表即返給次叙從二位件表使右中辨經通云乍

悅連事由尋奉出次具了歸來云勅使經通纏頭

云之女装束件纏以事今朝思慮而度申連有祿之

由返給表之勅余之有可懷所上之表牧殊叙一階

被

衛門督

公任卿已刻

參內報朝

兼○昨侍

後顯信致

聽昇殿

加元可仕者是資歸永所傳示也。仲慶希代之事也。曾先日恥還增光華。下襲表袴。奉諸等奉之。依被消息。入夜。樵中。切言。未賞。曠左衛門督加階事。廿九日。乙亥。修訊誦。祇園樂。兼任。近衛。將曹身。部保春持未加署。返給。奉未不奏。件兼任。奏。守前例。所令。成也。

左金吾不送云。昨相樞右。多衛門。被攝。成持云云。案內。已四。諸卿未兼。左大臣自昨候宿。云云。午刻許。左大臣以下着陣。左大臣。右大臣。內大臣。帥。及諸卿。參青宮。即經。綾綺殿。令案上。給諸卿。御共宮。

賜

被攝成持云云

司只權大夫前行。自余不候。官司。藏人各一人。帶刀。六人。候右近陣。存式。先是。主上出。御南殿。今晚。中宮渡。御南殿。為見物云云。左大臣於壁後云。今日。拔出何查乎。余答云。有樂之季。不過一番。又同之。候簾下之上。若樂。復座。欵如何。不慥覺。余答云。追相樞。了後座者也。左大臣候。御簾中。若依。仰。欵。左頭中將云。皇太子座事。有令。問給。以先日。示旨。奏聞。仰云。可然事也。但左大臣云。可敷。御座。東。欵。依。中宮。問。御在所。相近。先例。鋪。御座。四。問。先也。內侍。臨。檻。內。大臣先。參上。依。兼。次。右。大臣。帥。已。次。案上。着座。內侍。

臣宿稱所者為禮後家忠臣女云云院以兼業朝臣
被仰云密之仰男等令合和哥而凡大臣傳聞聞可
未見云不可厭却以事欲云合明後日可參入者
左府定中仁王會事云云

十四日庚寅今日最勝王經講說日也仍參內左大
臣右大臣內大臣師伊周中訥言公任俊賢隆家忠
輔參議懷平輔正行成散三位兼隆經房等參入中
刻打鐘甚儀同長保四年儀卷母屋御簾御帳內女
置御佛御帳南邊在一間敷僧細座東上母屋御障
子邊南壁下敷九僧座威儀師加座北西講師十人廳
衆十人不美

者二當御帳母座立講師高座中央立禮盤又庇
立任机行香机等今日有新寫御寫御經長保四年
例有證義者今般不候或云證者天台座主覺慶前
大僧正觀修也而

中障不系也出居座次諸卿系上僧侶參上御讀經
儀朝講也師大僧都定證同阿闍梨妙尊夕講二師
大僧都嚴文日春穩朝講了有行香夕講左府令奉
上出居之後左大臣以下着御座夕講可無出居狀
可尋見前例又朝夕皆有堂童子亥刻講了退出右
府被奏大宥解文件事今日可定申今夜臨深更明

余次直搢入、諸卿相同南殿、御前等事了、在大臣候
 殿上、左大臣以下着陣、可有^其大宰言上、^宋人定而仗
 座有饗、大臣排個壁後、^御左大臣、令擬饗之後、着仗
 座、定可安置、宋人之否、由左大臣、右大臣、左兵衛督、
 申云、宋人定年、記可来由、給官府、而不待彼期、早
 来、若可被追却者、早任彼官、若可被追却、欲宋人、有
 申被儀、凡可罷歸之由、隨又可載許者、有追却者、
 自週一兩年、不異安置、若然者、偏可被安置、欲件事、
 左府定申旨也、右大臣初定申旨、相異書定文之間、
 追問左府定、可^音哥也、下官以下、只奉^被紀定下、而際

日申儀儀、奉作
 申彼便、儀水平
 作便

一季帰朝、不可然、早可追却之由、定申、^{左衛川督}
 會事退出、令見左府氣色、似可被安置、諸卿只申道
 不願此定、^{依官仁王}
 理、唐物、内裏燒土、問悉以失、殊撰可然之物、被交
 易、有何事乎、右大臣以下、而三卿相密語也、成終、諸
 卿退出、

廿四日、庚子、左頭中将来談云、家人可被安置之由
 云、須候天氣、可憐示送者、才選示送云、可安置之
 由、被下宣旨了者、

九月

一日、丙午、昨丑刻許、自伊豫守明順宅、以救子石、投

有在

入右府之令搜檢明順宅中有木守一人又無人云

明順宅在國左府怒云云或云恠異欲將有故云云

九日甲寅參內未一刻諸卿不系暫徘徊壁後其間

諸卿參入內大臣中辨言公任俊賢內府於仗座

今日先有件事可行欵旬日有件事至九日平座上

卿既被奏請也即起座於壁後指出源辨言其間今

日奏請事復座辨言聞云上卿奏聞可奏見余之由

欵答云不然奏可給上連部侍徒等菊酒之由辨言

覺惜高聲障此詞函三度似令聞相府之間余大畧

答對相府臣外記問左右府答不申云未承者勘

解由長難宰相中將云九府不可余入晚頭可被余

右官方云云數刻相待右大臣不系勘解云可被余

入云云仍所被相待也然而時及函二點仍內府以

藏人廣葉朝臣乞奏聞其詞云菊水給者未知其由

水字若酒欵奇恠也就中無可給菊酒於卿相待從

之詞是嘲咲也左金吾有咲氣金吾云未着直陽殿

今日欠日此間可有左府直唐廣右府余入云云若有

事問有所勞不着直陽殿之由可洩內府云云內府

問障此由今日屬文卿相着衣可候者有作文云

左府歸左金吾源辨言新中辨言勘解由長官左

對

由臣

事

大辨可祇候者此間內存仰九大本令仰宜陽殿座
事敷座備饗余云可令居飯者諸饗應內存仰左大
辨令居飯內豎等之羞粉就後居飯者已臨夜之間
不見羞粉焚由仍居飯內存以下移着宜陽殿二
獻三獻每度行獻五人行闕巡未見事也四獻於本
座行闕巡者也巡三獻了余稱障退出

寬弘二年

十月

一日丙子參內諸卿參入未刻出御南殿左大臣於
仗座見官奏但史季隨無氣色更稱唯着膝看云
擊之有監物奏次內侍臨檢左大臣着靴經宜陽殿
壇上立軒廊而第之間可立官奏儀如例云奏
者還降踞陣之間出居九中將賴定朝臣參上着堂
上座次左大臣次大臣大納言道中納言智俊隆忠
參議有懷行徑等參上次第儀如例但末座四種之
前下卷度諸卿云是不然事也左存云是一說也下

唯進之太早
或加魚少時
臣不氣色

下卷
イ
イ

官卷云先居四種下禮度是善例也相存之有書次第之懷紙乎仍密之奉之大綱言以下轉見返授事頗違監二軼孟用節會蓋仍左府追却土蓋蓋一獻用土何更第二度下度御前就階下受下物還渡如元而諸卿云還渡時可用南階下失例者惟不覺事可尋見見一兩記不記歷階下之由上又時經階下卿相所依入夜無立奏出居侍不言不可然也

上三軼御孟放御手之間左右亂聲右先舞曲三曲左大臣奏見參於仗座給見參錄等少納言辨等少納言守隆進南庭唱見參諸卿次身起座之間守隆還入甚奇恠也卿相拜舞而上一北侍從不見例事也交刻許事人今日番奏右衛門佐不參仍六位候矣但列五位後是例也

厨別堂少納言辨等不參仍左大臣仰左少弁輔尹令供御贄下卷經階下之事後日示彼是無取故云件事中納言俊賢殊所覺也不可然如元渡階前者也

十五日庚寅今明涼法花寺恠物忌只開東頭中將云一昨日鳥入朝飯方集御几帳上通書御座飛去是恠異也式部卿宮曰村上先帝臨崩給程有此

本條乃注由
村上先帝時
有此

炷者、左大臣參木幡云、三位病无增云、

十九日、甲午、今日、木幡寺供養日也、僧前、高坏折敷

日二具、并諷誦布、信乃布百端、拂曉、送彼寺、左兵衛

督早朝、立過同車、參入、召寮馬、騎隨身等、亦有假隨

身、將監嘉義、將青保春、參着寺之間、見額銘書、淨妙

寺諸卿會合、左大臣、內大臣、師、大納言、道懷、中納言

人、親信、兼隆、治客饗了、諸卿着堂前座、先是打

鐘式部、正入、自南大門、用御齋會儀、講師乘輿、師講

前大僧正觀修、讀師大僧都、十口僧外、堂連二人、用

定證、則是咒願也、殊加請天台座主覺慶證誡云、

百僧納衆、相夫、噴衆、梵音衆、錫杖衆等也、又有定者、

但十一口僧、證誡在、皆有法服、公家給度者、右頭中

就請師高望、所諷誦、公家二院、東宮、女御、連、本家

邊、所之、布、五、折、四、五、端、手作、絹、正、在、上、臣、

人、等也、布、五、折、四、五、端、手作、絹、正、在、上、臣、

女御、公家御諷誦及所使、被物、成刻許事了、春

宮大夫以下、執祿被僧綱以下、雲上侍臣、諸大夫同

執、亥刻許、歸家、假隨身以下、祿堂、只造普賢一躰、

自、夜、河、始、三、昧、云、堂、僧、六、口、皆、有、法、服、云、今

日、殊、供、養、法、花、經、一、部、即、相、存、自、筆、是、三、昧、新、經、云

又、供、養、百、部、法、華、經、件、寺、前、大、僧、正、觀、修、知、行、又

五ノ名ヲ
一字宛書シ
先ニシテヤ

再

小子百端
介臣之



又三細左存於堂前被示彼是云、件寺事如形所草
創也、向後一門達可被興隆、又可知行件寺事之人
不限門徒、只被用於世之人中、殊以道心者、可令知
行者、件事再三向彼是被陳也、今夜大宰解文來者、
言上故考禮朝臣

敘事

廿五日庚子、自花山院返、給先日召馬、殊令勞餉給、
口付男給正縮、今日內御讀經結願、依物忌不參入、
即示送左頭中將許、今日今上男一親王參石山云、
資平參入、子刻許、自石山歸來、左大臣大納言道
綱中納言俊賢、隆家參議行成正光、經房三位中將

兼隆等候御共、雲上侍臣狩衣裝束、盡善盡美云、
十一月

二日丙午、酉刻許、資平自內退出云、去夜丑刻許、於

後涼殿馬道板敷上、阿闍梨等尋童子及傷下女、
左

藏人從女、即件童事云、其所二間血流、可追捕犯人、之由、宣

下檢非違使者、未曾有之事也、乍驚入夜、馳參候、雲

上以藏人賴任、令觸女房、即有仰事、少選退出、

子刻許、雷電殊甚、風雨相交、近代未有如此之事、可

謂大怪也

九日癸丑、夢物忌、只開西門、永光朝臣志、每午一顯、

十五
十六
十七
十八
十九
二十

可謂上牛頭采云親王書始日記可注奉之由有論
旨音仍羨平二年記奉之書始御近江守朝臣隨身
子章信末云今日受察試了者

十一日乙卯參內左大臣中納言存信時光俊賢隆
家參議有國懷平行成經房參入左府令不堪申文

藏人廣業朝臣傳綸旨於左府云內宴可行乎今年
豐稔而天變旌異相仍但重九既依天變不被行具

天災變旌異不息猶先被行攘災事宜乎即經奏聞
仰云所定申可然者六月以後天變廿九度又神

社佛事多有旌異依定申內宴停止兼又可修何等
攘災事乎同以可定申者而定申云幸八者可被行

如法仁王會又七大寺延曆寺仁王經御讀經又輕
犯者原免事仰云依請即左府奉綸旨但免者事右

衛門督奉宜旨余於御事書所定宛上統國申造大垣
新源納言同着左中辨道方執筆了黃昏退出

十三日丁巳今日遠忌修諷誦道澄等以阿闍梨濟
仲念齋余又齋今日書一親王事始飛香舍依當忌

遠不能參入深更資平自內退出畧談御事始事早
朝權中納言被狂駕焉御今日御事始事

十四日御午昨御書始於飛香舍被行密主上渡

十九
二十
二十一
二十二
二十三
二十四

攘災事乎同以可定申者而定申云幸八者可被行
如法仁王會又七大寺延曆寺仁王經御讀經又輕

犯者原免事仰云依請即左府奉綸旨但免者事右
衛門督奉宜旨余於御事書所定宛上統國申造大垣

新源納言同着左中辨道方執筆了黃昏退出
十三日丁巳今日遠忌修諷誦道澄等以阿闍梨濟

仲念齋余又齋今日書一親王事始飛香舍依當忌

遠不能參入深更資平自內退出畧談御事始事早
朝權中納言被狂駕焉御今日御事始事

十四日御午昨御書始於飛香舍被行密主上渡

御件舍是后宮御在所也。母庇有件儀。又底敷公卿
 座侍讀式部權大輔匡衡^補。文章得業生藤原章
 輔御^出了。文章博士弘道獻題。其詞云。冬日於飛香
 舍聽第一皇子初談^讀。御注孝經者。序者文章博士以
 言。只召策家者。其外屬文公卿侍臣等獻詩。又有管
 絃。地下文候東庇。御大臣以下給祿。有差^{大臣廿裝}
 廿裝束考了。御博士并策家者。賜祿。又管絃者同開
 祿。講詩問主上密^和。御屏風於其御簾前。以言講詩
 云云。或云外師可預朝議之宣旨下云云。
 見參公御左大臣右大臣內大臣師大納言道綱中

納言齊信時俊隆忠參一有輔行正經等也。三位二人
 親信。兼隆件事等資平所談。又左金吾取被示送也。仍記
 而已。大外記善言朝臣之。昨夜半許。依召參內左府
 仰云。師^可預參朝議之由。可書下宣旨者。未有前例
 事者。

十五日己未。召使告^可有定由。未刻許。參內諸卿參
 入^{左右內三府中納言齊信}。參議有國懷^行。成經房。定大宰典代長岑忠義
 罪狀。諸卿一同。申依法家勸狀。可被行由。又定前相
 模介輔政申請事。成刻許。退出此間。月蝕。及亥刻。皆
 既同刻。終復未子刻許。隨身卷長。若倭部高範自先

第一未云、內裏燒土者、正驚馳參左大臣、師相逢柳
芳門內、相共參入、此間火勢太猛、下人云、主上御神
嘉殿者、仍參着、中宮同御坐云、人云、云火起自溫明
殿、神鏡、所謂大刀、契不能取出云、
少選幸式御書司而破壞殊甚、不可然、御所仍又幸
官朝、所左大臣招余云、將一人差遣、火所、可左守護
恐所者、余答云、轉更不可仰、只可被召仰、左右少將
相府路、被差遣左少將又可守護、燒也、御物忌之
由、被仰、被差遣使等、臨曉更參東宮、御桂諸卿同參、
卯刻許退出、

十六日、庚申、參內朝、所左大臣以下參仕、兵部卿式
部大輔不參、諸卿候朝、所西庇、地上敷置、大畧被問、行幸
日於光榮朝、臣申云、未月十六日者、依坎日不動、申
左府云、燒也、藏人三人、祇候二人者、依仰、令運出御
物、今一人候御共、又中宮侍人二人、主上、右宮、徒步
御中院、以間路、無參、魚上下人云、極悲事也、入夜、
參中宮、乍立歸、請左府宿所、卿相多會談雜事、相府
深嘆、恐所燒損事、秉燭退出、
昨日、駒臺、今日、只分給、左右馬寮、依無便分取也、若
田祭、依大事停止、職中祭等、可停止云、

水宿
明日可定誰
事、諸卿可參
入者、尤利云

十七日辛酉參內左大臣以下參會右大臣民部卿
大藏卿宰相中將不參今日大藏式部大輔依左府
着行此間定申神鏡燒損事其定趣者可改鑄欵物
如何者諸卿定申旨一同也神鏡趣并相唯事未先
令勘諸道可被定欵若可改鑄者以俗銅不可混神
物以下所燒遺神物亦可春^幸煎^幸煎猶可被安置鏡躰新^社
以銅奉鑄相^副奉安置如何抑先令進道々勘文後
又令祈申伊勢太神宮兼依御占可被鑄造欵昨或
識者卿相等於左府宿廬有河加鑄^之議余不甘心
今日未有事定之前於殿上談後是令及定時^凌昨

議從愚案如何定申詞左大辨書之左府令奏聞被
仰可令諸道勘申之由又仰云可定申行幸所者先
召陰陽師被問吉方申云坤并巽方可吉者坤方巽
可然之處方東三条院亘^次仰云可令勘申行幸日
時者即勘申云今月廿七日時成經奏聞依勘文者
左府被奏伊豫等國別^別進^米千斛文即下給下左中
辨秉燭後少時退出
神鏡大刀并契盡燒亡鏡僅有帶自余燒損無圓規
生鏡形又有大刀^契及^契但興^契魚^契等物在矣云云村
上御託云天德四年九月^月亦^亦四日燒亡云云亦四日

重光朝臣申云羅到温明殿所求見瓦上在鏡一面
其鏡徑八寸許頭雖有一破專無損田規并華等以
分明露出緣破瓦上見之者無不驚感
又求得大刀刃等云又以所求得木納與形二雙
其官等可憐是為神也
此燒損之所致
如木契之起又有新不合者又有鐘合不合者
金銀銅魚等架合亦九隻
銘其官架皆作魚形相合
此燒損之所致
如木契之起又有新不合者又有鐘合不合者

云二亦五日清遠伊涉等令甲又求得燒鏡一面銅
魚被亦余枚合前惣七十四枚雜劍廿柄之中一有
二金銀銅等云故殿御日記云恐所雖在火灰燼之
小調度云鏡三面中伊勢太神如件說似
中宵不燒損云紀伊國日前國驗云

三面

廿日甲子大原野祭傳止仍不奉幣然而於家解除
其田謹之至也未刻許參內左金吾平納言新中納
言左武衛左大丞同參黃昏退出左存參內着直衣
相逢宮內有珥角權中納言大藏卿相從
廿二日丙寅參內左右內府以下諸卿祇候右大臣
以神祇陰陽官寮令勘申火定崇神祇官於便且所
又奉行奉幣事左右臣着直衣候殿上相會會仍直
廬御占事未了之間退出黃昏
廿三日丁卯菅相公來為參內東帶間依可經時刻

為令補老人氣上羞魚子其後良久話談相禱參內
左金吾尹納言新中納言勘解使部左武衛左大臣
等參及黃昏退出

新嘗祭於神祇官行之權中納言隆家大藏卿正光
着之

廿七日辛未辰刻許參東三條院催行御讀經事

御在可被已刻發願諸卿參入中納言俊賢忠輔參議

以殿上人為堂童子夕座人行香冷泉院務御播磨

守陳政宅院司上連部參入俊賢懷平行香人不定

仍以待從滿數未刻許退出黃昏參內左府云御在

所舍取敷下謂御在所忽有大產穢仍吉田祭并臨

時祭停止者吉田祭中申日而依燒之事止內待所

依穢間不可奉渡捧吉田後日可奉渡者天德燒土

時暫奉安置繼殿左右近衛并寮官奉護躬御冷泉

院之後撰告日更奉渡仍彼例後日可奉移又左右

近衛并史一人可護候田被下宣旨成二點自朝所

幸東三條院警蹕侍衛如恒左大將大刀辨鈴印

等持候如例但大刀辨燒損納新韓攢所持候也大

刀只有双辨無殊損魚存或不損云云於東三條院

西門外神祇官靴御麻了寄御輿御南殿御輿退了

擇吉田不是

在可被

悉下此殿名字

後有鈴奏并名調等左右內三府參上余候殿上丞
相連相引着右仗他卿相兼在仗座上以右仗為有餐
一獻後居計物下箸有竹夕饗饌云々右存云中宮
家時可移給可供奉行啓之御相早可參入者仍諸
卿參入又東宮同時移給南院東對官司上連部同
參入今日諸卿悉但式部大輔不騎馬密々參院依
襄者次大納言懷忠式部大輔下官不扈從行啓直
退出今夜亥刻奉移御竈神中納言隆家從其役
廿九日癸酉頭中將云臨時祭事可有御占者先策
朝臣云只今依召參內勅申臨時祭日未月又勅申

云可出御南殿未月十六日左府被問可候官奏之
日未月十七日除日日亦三日國忌也參內御個仗

座後之間左存以近江守被示云々可暫罷出只今
參殿上者左府參上殿上余相從參上侍所有境飯
左大臣丹大臣師中納言時信時光俊賢隆家忠輔
參議有國行成經房三位中將兼隆等同在殿上三
四盃後清談良久成二刻退出今日有可臨時祭之
日而可有御襖乎否可問前例之由以左頭中將賴
定有仰事申有御襖之狀即有御襖
右存云未月六日可有臨時祭今朝光策朝臣云勤

申三日者彼日國忌也仍被改定通又可出御南殿
之日十七日者先景云十六日者

十一日庚寅有忌見文書者云

十二月

六日庚辰左兵衛督被過聊羞食今日臨時祭為見
立資之所過也而資平自內退官云左府云於內可
裝束不可罷官者仍即歸參午刻許參入左大臣內
大臣大納言道中納言齊儀時俊隆參議有行正三
位中將兼等假殿上左大臣於殿上令奏式日延引
可有辭別乎否由被仰可有辭別之由即仰大內記

結使知者十
朝

宣義朝臣令草被奏聞此間御禊北對則是御在所
事於件對南座有此儀人陪從等座席衛重西上上連部座在同北
東酒巡之畢主給揮頭之間給揮頭依御忌月不
奏口舞

九日癸未左兵衛督不送云宰相中將明日可參伊
勢仍住他所殊潔齋而夜部有犬產穢者召外記清
忠仰依觸穢不可着月次祭之由左頭中將未乍立
云今日酉刻神鏡自太政官奉移東三條院可供奉
其事者前例少將奉仕之由奏聞仰云中將供奉何
事之有也者仍可供奉者伊勢使宰相中將依穢事

障仍忽差遣參議左大辨行成者頭中將歸宿是送
云奉移神鏡之由勅使河帶弓箭手否者荅云可帶
弓箭

十日甲申頭中將不送云神鏡昨奉移但開舊御韓
櫃將奉納新辛櫃之間忽然有如日光照耀內侍女
官等同見神驗於新殿是足恐驚者

十七日辛卯給隨身衣服首長三疋 午作布一疋 近衛一疋 布同

黃奏簡未持正方加署返給今日初出御南殿之日
仍參入諸卿同參入悉參如紫宸殿儀但以東為西
同大宮院旬儀地例抑有失錯事其一殿初下卷內

豎寺渡南殿就東階諸卿示事由遣須索餅之所東
中內外而內豎等確執不向再三仰遣纔向內豎等

存下物度只持盤者其奇怪也仍自階下密持向

朱卷以間秉燭下卷還渡其二少納言守隆庭立奏

畢主鈴依例就棠下故捺印向左府追還以少納言

守隆令捺印已是失前例左府思慮云斯事虛覺歎

如何諸卿不卷於階下大外記善言朝臣高聲云主

鈴可奉仕者然而左府教度仰少納言可奉仕之由

仍守隆捺印左府大失錯也又左府有可奏見參之
氣左金吾余相語云臨時無被奏見參也此由左

府側閣不致奏見參未撤御膳之前入御左將軍構祿
警左府何余云起座可攝祿答然也

今日有御鑑奏官奏番奏庭立等奏昔奏時右衛

後例進立立位列是弓奏須先置弓進前例者也用席

仍從其言但未有勅卷之前進立仍仰明朝天德四

事由略令退賜

耳例於冷泉院初出御南殿之日被差見奏此度依

臨時旬儀無此事閑案今日御忌月無見參儀自當

道理耳又件東三條院非院御做為御在所更不可

准冷泉院儀欵

於一日乙未參好令申文文立故左大辨在座余思

設橫橫文置他文不然事也先例執文至橫揮文如

取落耳

左大臣右大臣大納言道經中納言齊信公任時光

俊賢隆家早出忠輔參議懷平行成經房參入今日

御物忌左存依召參上御前女選復座於御前定書

即執制笏復陣中納言俊賢參議行成造官行事人

左中辨道方右少辨廣業史為親季隆弟三史也左

存傳勅語云造官重疊諸國已樂隨又官物無其實

又國司勸賞若可有乎否造畢期等宜定申者諸卿

申云至不立用料物也國司可給賞立用作料之國

者可無勸賞若有如此可無書損欵先問造官日於

可出之由上議
即云自該衛
參入之

陰陽寮申云、明年三月十日、九月三日、諸卿云、九月三日、癸卯、河無便、但三月十日、壬子、先度造宮日也、若可忌坎、諸卿云、誠雖可忌、避當撰吉日、被物行、猶有其徵、但件壬子日吉日也、更有何事乎、仍令勅申、件日、又造殿舍內廊之圖、定宛之間、不給播磨守陣政申文、以私物造常寧宣諸卿申云、九大臣申云、加今壹宇殿被許宜放、近江國造美福門丹波國造、量樂院紀伊國造、日前國懸仍不可造殿、可付小所、就中紀伊國者、物不可勸他作事也、仍配宛國之多以不足、至坂東已巳、幣國不可敢苑者、九大臣中、

納言時光、俊賢、忠輔、參議懷平、經房、公任、參議行成、云、始仕作事之圖、申請如此之事、未始其事之前、申請之間、不可然、坎、定苑造宮國造、造殿等日、勅文、并陣政申請定文等奏文、又造畢期、明年三月十日、明年十一月十日、前、明後年遷宮之方、依當御忌、絕命息、更方、陰陽寮所申也、大署、國造期、明年十二月廿六日、子細進可、勸者、申請差要須殿、配苑諸國有不足者、陳政朝臣申請、依請者、左府被奏、無一可然、云、國由、仍裁許、但被加藏人宿、所屋、常寧殿付國宣、釋殿、藏人屋、陣政、以奏、定大、工方、工依、深、更、不、奏、下、給、及、深、夜、諸、卿、退、出、播、磨、守、任、宣、旨、下、畢、

[Faint bleed-through text from the reverse side of the page]

寬弘八年
正月

一日、乙亥、四方拜如例。天晴屋未刻許、參內申時小

朝拜。左右內三差相、大中納言、參議、諸卿後陣臨、

之比、頭、御左大臣云、所司奏可付、內侍所者是、出

御南殿、小時引陣、有警蹕聲、御座定間、欲右大臣顯

已下出外、辨、秉燭之後、不幾開門、兩差相每起座、

次勤座、即會作法如恒、但內膳供御膳、次諸卿前居

粉、訖訖下、御箸後、左大臣委內、辨於右大臣退出、左

丞相願有氣、次之事存例、無因、極奏、依不參上也、

近年如之是大和守賴親時被調已不參上云未
還御前諸卿多以退出九九大臣內大臣大納言道
綱公任中納言行成時光參議有國懷平兼隆等也
宣命拜間主上還御本殿余不復座退出子刻欽
四日戊寅藤納言示送云去夜左存引率卿相於右
宮讀和歌有纏頭事云云

五日己卯大外記敦賴朝臣來云今日叙位議始小
勸文工代昨日覽左存今日請書持參者密口見之
一昨日敦賴朝臣云小勸文一通奏覽之由頭辨所
手件莫不然事也如何者即答云數年事慥不覺但

一上殿外別品奏覽由所不覺也抑可依近代之例
又可隨相存定之由相示畢仍昨日申相存命云以
所進之小勸文所令傳奏事無別奏者未刻許召使

未告叙位議由答依物忌不可參
七日辛巳未終刻許參內諸卿參入
右大臣內大臣
中納言俊賢賴
通惠輔參議兼隆經房實成
三位中將教通 余未參之前右大臣為

給下名着元子二首逢參臨申終兵部丞俊季押坊
良久不能押坊卿相解歸以左右手僅押之以間進
退極不便也如儂曲最可咲大臣給下名了還入內
大臣已下出外辨御弓奏被付內侍所依兵部輔不

候也及秉燭引列謝座酒儀如例叙列云々
八日壬午未刻許參八首諸卿參入內大臣首上首
申刻打鐘諸卿起東廊座着大極殿式部丞一人參
入今一人遲參日既故暮仍雖不見可令參之由彼
是相定令仰也即式部彈正參了講讀師兼署興參
入講師雅樂寮樂前行其後大唐高麗舞各二曲
依入夜可停各一曲之由如式各一曲而年未
有各一曲不可然矣大臣
以召使令仰而慥不仰欲講讀師退下後行香如恒
成列今日參入卿相內大臣大納言齊信公任中納
言俊賢隆家行成賴通時光參議懷平正光經房被

是昇殿侍中雜色云々昇殿廣葉還昇學士
伊豫守右衛門

佐輔公玄蕃源為善源公隆藏人橘茂通元昇殿
者也藤

原章信文章生
雜色藤賴重

九日癸未十八日賄射事取業內於頭辨遷御一條

院之後未臨御射場彼日次日十九日没日也頭辨

返事云亦一日可有賄射者陰陽家勘申云々

十一日乙酉大外記教賴朝臣云政始自十四日亦

日也今日申左府仰云十四日御齋會終日如何者

申有例申了又仰云降書若日近者十四日可始但

明日奏業內可仰一定者

東本亦作末

十三日丁亥昨日侍從中納言行成以資平有問送
事等節會日親王着宜陽殿乎否更讀奏曰大臣座
北面欽東面欽等事也兩右大臣相論云云有疑開

今日詳以答報訖前會日親王着宜陽殿云例事

唯有大政大臣之時太政大臣北面次東西面

陳明日上達部新也同日今日步射真手結遣垣下

五位六位亦遣中少將祿大祿五領手官人祿縮八

足射手物節已下祿布八十四端米十五石先日深

更存生正武賣束手結權中將賴宗權少將雅通著

行

十六日未終刻參內諸卿不參暫之左宰相中將參

入具後兵部卿左兵衛督次右衛門督次左衛門督

既及黃昏右大臣參入頭辨奉勅仰內辦事相存仍

催仰雜更即出外辨左金吾已下相從以召使令取

下式甚召外記中務侍從大舍人等候不秉燭間

開門大舍人權少納言守隆金起座立次之相從

引列小臣為贊首謝座謝酒等儀如恒造酒正代大

監物輔範參上主上依御物忌不出御仍垂御簾
二獻後雅樂音樂大康高麗各一曲白辨大臣於西

階下執內教坊奏參上別當不參進簾下北簾付內
 侍復座其道更降立西階上小簾子敷又更自座後
 諸卿退下右仗南拜舞次哥月光朗明妓女步雲踏哥官人退入後
 上就簾邊付內侍大臣執笏主御障子御修法御加
 持間不申奏歌時刻推移之後內侍返接宣命見參
 於大臣不出御三時尚進御下奏也大臣退下給
 書杖外記執副宣命見參於笏參上復座以宣命給
 左近中將源朝臣解房見參者給右衛門督藤原朝
 臣次諸卿重行右仗下次宣命使就版宣制拜舞如

恒余下向祿耐退出象給歌

廿一日乙未早旦資平未云昨成刻內府孫公成加
 元服傳大納言加冠左中辨朝經理髮大納言齋信
 中納言賴通行成時光忠輔參議正光經房參雲上
 人有敷又召伶人有綠竹真既及曉更加冠理髮云
 又加冠馬二疋卿相及雲上侍臣祿云持光以
 不須祿但齋信卿殊志叙又賴通卿与笏笙行成卿
 者賴通卿之上隔而致別志於賴通卿思時勢歎且
 加冠外惣不可有別志者也或云新冠給中宮御給
 中爵內府曉更隨身將參大內即被聽昇殿人云

隨身被將參如何往古不聞云云同日今日賭射
之後日次不置 午刻左將軍外大臣不可參云云大

及今日
大臣大納言齋信公任中納言行成賴通時光參議

懷平正光經房參中納言時光不隨身弓矢仍不冬

御所自陣退出頭辨出陣業內右大臣云矢取近衛

渡堀前堀西大可露若矢不渡堀前亦可候東方牧

右存云堀西方立幔候其後可宜欵者彼是也顯辨

歸去即令立幔右大臣起陣座暫徘徊壁後以間右

少將雅通朝臣來召諸卿下官先起座於壁後執弓

箭次之相同亦右大臣自殿上方來告有召之由即

所弓箭大臣已下渡南前射場南并東等着射場北

壁下座了余起座經東對西出自幔門權四存奏小

時余給弓於曹助宣以矢掩曹矢所左近射手奏次

左兵衛奏加矢以左兵衛奏矢所等掩左近奏杖次

左近奏右兵衛并矢所奏等同左以四存奏各掩二

杖一杖左近左兵衛入自幔門經御前小北進而漸

進南正當御前膝行奉四存奏主上取給置物御

机余乍居下退左旋退出於幔後撤書杖執弓復座

指矢主上召大臣稱唯前唯無置矢執弓進御

前履不給四存奏右迴復座大臣問的付左少將朝

在、右少將雅通朝臣、大臣誤召定賴、滿座為音、定賴
稱唯、後召雅通朝臣、稱唯參、以右奏給左少將、以左
奏給右少將、各退出、但定賴欲着的付座、人人指示、
仍不着退出、須退出、取硯着的付座、以問欲及秉燭、
予起座、入自廊西戶、殿上人經南殿北、則是御前也、
到陣頭、召其隨身并前駟等、左中辨朝經、左京大夫
長經相送、其後資平追來、以被又令召隨身、暫之、參
來、秉燭退出、

亦三日、丁酉、九存依長齋被籠居、被奏不可參、除日
之由云云、令見氣色、可被參入、欲者除書、可過穢之
定故也云云、

亦八日、壬寅、昨日、左府被參內、大略被申、不可參之
由云云、然而有可令召之指仰事、仍只今罷出、可申、
若遂有御障、次之大臣連可申者、今明御物忌、而外
宿公卿百被參也者、

亦九日、癸卯、今日、除日始云云、仍欲參內人、告送
云、宮中有穢、是人頭置御湯殿、所殿板敷下、太驚音、
未刻許、參內、勘解由長官之依、無召仰、為從衛政、先
着、中右衛門陣、宰相中將先着、聞中宮大夫、可着
之用、整以相待、而稱故障不着、仍起座之間、召使申

云、只今有除月召仰右存參內、被召仰仍塵、牧諸
卿不聞召仰之事云、右大臣、頭內大臣、公而大納
言、齋信兩納言、隆家三參議等、有國解着且陽殿座
以、擬宜陽殿、有饗饌大臣橫座、北已次南北對座、書
之、座籍簡立、西中門北極、太遠可頭辨舍、勅進膳突仰
立、上連部座南邊壁、歎
右大臣云、宮中有穢及來月五日春日祭使三日可
立、而內侍近衛府使候內為穢仍可延引、但祈年祭
供奉人少、若似不穢之所司可令祭牧、但春日祭依
歲延引、祈年祭行之如何、諸卿定申者、定申之、被勅
前例可定申也者、即被問大外記敦賴朝臣、勘申件

祭之、依穢延引之年、但祈年祭上卿所行、而悉為
穢穢不可參行、以頭辨覆奏仰云、春日祭可用中中
釋奠可用中丁、至祈年祭令勘申吉日可行、又可有
大教牧者、右大臣兼勅、仰敦賴朝臣日入之穢、程藏人
召諸卿參上儀、如例、余執硯莒置第一人圓座所、左
存座、而內大臣云、可置右存座前、歎、中宮大夫執次莒、
內大臣云、可置右存座前、中宮大夫不聞、置左大
臣座前、次、皇太左宮大夫、藤彼是後座云、猶
置左大臣座前、次人奉仰之後、引下莒可被奉仕也、
若如內座業、第三人被奉仕者、置莒文可及御前

次間內存難不可然云：秉燭後始陳目，右大臣執
筆，大臣仰下官云：可定申受領切課，經通朝臣令召
文書良久不進，數度催召，纔進六讀和泉狀。脩政了
以間被卷大間大臣傳仰云：明日請卿早參，可定申
者，右大臣為下公卿給召左兵衛督。實成之詞如召
宣命使并御酒勅使等之詞極奇。之卿相驚音東
宮當年御給御申文二通，皆加封云。之更無前例，仍
出殿上間業內於左兵衛督。然事也云。之件文權
左中辨經通自大夫手受取，拔頭辨之，所傳授也者，
乍驚間經通朝臣卷云。之通加封所授也。為之如
何，余云極無便事也。容之披見可左右數，即披見之
一通者，外國椽今一通者，當年二合，被申內舍人文
者，余益云外國椽一人，目一人也。若被請申內舍人
只被一帑內椽又內舍人。注望內舍人，其注
可注二分代也。皇太后大夫公任相共所示也。仍容
之改直，令付武衛了。大夫骨肉也。依有謗難所命直
也。亥一刻諸卿退下。

二月

一日乙巳申終許卷內右大臣中宮大夫着儀所之
間余卷入次第着座不幾之程藏人召諸卿。之參

上月兩日定申伊賀兩課了、三夜定合書一命、一、
披見有書誤事等、令改直取副於笏起座、就大臣退、
奉之亥刻、被下申外記、史式部、民部省申文、余起座、
進大臣下、受取副笏復座、申外記申文、不被下、被下、
度進給、執筆人有申加之文、軟、更召、依例自下、隨撰、
頭辨、有取遣申文、即加下給也、
上式部、東入兵部、亟二人、第一、編行順、余答云、一者
撰上二人如何、九兵衛、增實云、二人關者、五人許有、
可撰上之定、所下給之文、數少、仍所撰上也者、中宮
大夫云、齋信、先清者文章生也、仍所撰上也、余答云、
件撰上申文、中有獻策者文章生等、若他日、大之件二
色、人者、隨狀撰上、有何事哉、而撰上申文中、有獻
策等三人、雅之文章生何、口舉第二者乎、理不可然、
欲偏只可依第一者、欲即返下件申文等、令定次、
人、余之所答、既可然者、仍歸理、令拔先清申文、乃
今返上申文等、又次第見下、令注舉、冊了、余執之奉、
內府、之傳右府、明日、依物忌退出、時子二刻、今日、
參入卿相、右大臣、內大臣、大納言齋信、中納言隆家、
行成、時先忠、輔參議有圓懷平、經房、實成、
二日、丙午、辰始許、聞書除目、資平、大外記敦親等送、
之、即資平從內羅出之、屋明、諸卿上、受領舉策、聞書

除書陸守藤原通經後書送之藤原信通又小選
人猶通經也云云以間縱橫甚心鬱結某說之執筆
人誤通經書信通仍被仰清書上被改出通經云云
最初除書大失錯也又初日右大臣於御前以頭辨
令問三者奏不候由大外記敦賴朝臣云左大臣奉親宿稱出
候者也此事諸人之所知也

四月戊申大外記敦賴朝臣云左大臣奉親宿稱出
家可取關官平大間書子文書入如何可從氣色之
由先日請處分於左相府仰云久仕公家既有夏
勤至于今役乍悅不可取關若有夏聞可申慥不羨

之由者仍不入關官云云問答云左府以但被奉親
朝臣可被奏任云云而除目左大史二人轉任下二
人六位也例左大史一人者五位也右大史一人不
任不叶左府雅意定有不快歟夏件

又不可載直物依無事謬亦所疑者但被奉親朝臣
者天下虛定第一被加大史史者縱橫夏等滿官底
讒言逐日如雲歟歎息者宛若及天醜未奏任之前
如不知食被行轉任歟亦近曆以來以歷受領之者
無補任之例者但被奉親從史預也亦云清書上卿中
納言忠輔參議有國懷平式部方者有國書也參議

朝臣可被奏任云云

賴定右兵衛督憲定俊任本自書而書別命復書黃
帝示書勅任只可書勅也違例之妄極以考之亦大
間甚根藉文字誤云云

十日甲寅參內右大臣皇太后宮大夫公任藤中納
言隆家勸解由長官有同同參大臣定仁王會更勸

解執筆推於左金吾賴通卿陰陽寮勸申今日晦日

大臣之可定申季御讀經更者仁王會定後退出

十二日丙辰從今日四箇日物忌今日故院御國忌

仍修諷誦於三箇寺清水廣隆寺參入圓融院金中

過甚兩內臣皇太后宮大夫右衛門督左兵衛督參

入雲上侍臣辨舊臣等參入於御堂侍所有饗饌其後

令打鐘着堂前座講說論議如恒有皇太后宮御諷

誦可行夕講次之由彼是儀仰堂行香了後退出途

中秉燭五位堂童子不足仍舊臣四位二人奉仕正

隆長五位又舊臣保昌有家法

十五日己未左衛門督賴通卿參春日雲上侍臣地

下四位五位六位悉以催促隨身參入考不饗應陳深

結念怨云云

大和國司輔尹仰天抱膝無方供給云云彼國僧俗

取貴愁歎雲上人及有德者我當任使或舊使等各

教一幸作教

引卒隨兵二十人騎馬者不可勝計左右無比是
依相府定云云彼其人皆布衣辨官在殿中資平曰
度之有氣色云云然而不令追從觸變不快云云辨
官布衣追從之例未聞之變也九中并朝經推者九
中并經通右中并童
尹右少并資葉等九少并積善一人者
候九右長齋不相從歟或之金吾先
詣九府批把殿次到母氏許北面為令見光華於洛
中之衆庶引教頭馳東西云云万人以目耳資平
申送之師令有所懼而今日依陪膳不候者內召
焉之如何者答可參入之由午後來云雲上侍臣卷
從金吾參春日云云仍資平令參內入暗日內未之

兩度陪膳奉仕主上被仰之殿上男子皆參春日歟
云云奏說孝朝臣左大辨相尹朝臣左馬頭進假文
其外參春日之由仰云明日又陪膳不候歟令見天
氣似明日可奉仕陪膳云云無指障不從左金吾
共殿上人兩頭資平而已藏人二人在彼其唯任
賴同云云

十九日癸亥今晚有優吉夢想忠仁公御物傳得之
夢也夢多不佳而已又先年夢見忠仁公御夢已及
兩度示前年夢見給貞信公累代純方玉御帶
廿八日壬申頭辨於陣暇談雜夢次云頭中將以神

祇社直是盛中旨奏聞其詞云齋宮殿上間不可有
御燈者仰云不聞之變也可進勸文之由有論旨之
余退出後引見延喜式一冊於五卷立取齋王將入
大神宮之時自九月一日迄卅日京畿內伊勢近江
等國不得奉燈北辰及舉簔今案齋王下伊勢之年
九月御停停止可

廿九日癸酉前都督消息云經通朝臣于今不用封
者以朝臣不庶幾貴人體不異凡人去者也偏就下
人來忽諸骨肉不可然乎一日以史守產遺仁王
倉闕請未無指返報補入無所望之兩口僧中宮尚侍又

補宅僧右衛門督家僧等已有十餘人關請就中自
茲送兩人辭書依觀音院僧正消息云遺可補一人
之由而無精神極音恠也經通朝臣以退從為宗者
也寡三位中將教通車簾云身考左中辨已赤重
職而其老不異布衣似不可傳一家之風雖有文學
何為之田畠之夏營云云尤可彈指又雖可弁
是非還又似送而已

三月
二日乙亥去夕批把殿有犬產穢是在相國長齋處
御相連云勸解由長官中相府云長齋間少穢時

解除參入更無咎云云彼是心中以為追從詞但長齋內有觸穢之時參入之度不同耳可有怖畏晚頭退出藤中納言參入於織部司相指各退

三日丙子信經朝臣云左府犬產穢云云而上有大死穢云云犬子乳或云又云光榮朝臣依以穢更不可留給之由云云前大和守朝臣云送三相府當

日必被出立者以此度度可為恒例齋可候收御無之人也即籠相府齋內或云獲穢被參吉平朝臣不甘云云

六日巳卯或云相府穢度為後清一日被臨河頭之間耳吹功陰陽師所指御摩見者之不告亦鳥不來

校所止穢以前鳥相集云云七日庚辰今日臨時祭試樂收同藏人五人或云左

府當日可被參南山而依一日大死穢被延日云云亦說之可被發遣使云云說縱橫

八日辛巳臨夜甲斐守朝臣能通來云明日可歸國者豐談話次云云相府於詣停止當日被定使

濟信僧都也永仁和寺樂齋云云依異所寄致此間相府精進潔齋可待使

歸日云云九日壬午今日石清水臨時仍用午當國忌午刻許參



內先是出御即便舞人陪從而頭云已有御出云候
座者參卷云使等着座後一獻了上連部執盃初使
了着御前座府者例也未及一獻拜之如何以間上
蔭不被參仍問宣命變於頭辨未奏宣命可令奏
也者即外記為請仰可即內記之由申或內記悉有
故障不可參入者申各障仰云是例宣命也外記尋例
文例書可主乙以間左大臣內大臣參入宣命案內
申右府即外記為請御宣命變為請主宣命大
臣退御所令奏了右大臣已下休着南廊侍從一獻
頭辨二獻就右大臣三獻內大臣兩人初盃後着御

前座汁物兼居仍下箸余着御前座次出同着便口
下食了余起座初盃使兼綱朝臣受盃起座近右府
余於不起座右府受盃後余起座復本座舞人次第
近上連部過受盃此間陪從殺音留聲巡行後中宮
大夫初盃頭中將執盃初上至連部氣色也次給宣
盃次右大臣之下侍從等執捧給使已下卿相候
侍所小時御出即上連部先敷候簞子敷下蔭候長
押藏人頭道方朝臣應良奉可召使等之由退下令
藏人章信召近代例如但永古實奉勅之頭不着
履度御前召以召為古借奉勅之人轉以藏人召

不可然也。良久使等不參先例於瀧口戶前發音，
留其聲不休之間，有良而無音無更，而三度被借御
收道方朝臣色，御前觸下藤上連部云，中尹右衛門
佐文民部卿玄煩令申障由不無天許，仍雖參入
不可奉仕舞，依危急之，右大臣候氣色仰云，雖不
奉舞身猶可候，又源賴兼兵庫助，不聞但中効力亟有奉仕例，
俄被召入，仍不習舞之由，同經奏聞，仰云，中尹賴兼
不可奉舞，只可祇候者，召藏人頭公信朝臣被仰云，
如試樂日，以能信實經等可奉仕一舞者，度御前可
召仰，歎而不見，召仰何處仰之，午申刻給舞了，主上

入御，諸卿退下，右府、內府、余、中宮大夫藤中納言、尹
納言、勘解由長官、左近中將等不見物，自余見物云
今日見參卿相、右大臣、顯內大臣、公中宮大夫、俊
藤中納言、隆家侍從、中納言、行成左衛門督、顯通尹
中納言、時丸大藏卿、正光右兵衛督、實成
十二日、乙酉、資平云舞信勳更，今日被免，又云、官
有時入暗晴存生亮範采云，左相存依前日穢，雖身不
被參著仁和寺僧都齋信，被望南山即者，九日被定，
使僧都兼其旨歸本寺，從後日聊有腫物，然與依無
殊更，當日可分定，仍雖於兼被上送，亦今日以夫百

人欲被^{雜布}及種^{物等}之間使僧都^{遣之}腫
物^云發可慎者仍不可參南山之由令申相府下官
云^古先並吉^手等被令^占勘不可被至使由即臨^備
頭申刻有解齋除龍齋僧俗及百人夫等令^新百人
俄開鐔閉門土踈之音最似恠異潔齋上下曹馬雜
於運土之方宛如凶所今日相府初嘗魚味云之亮
範執被殿可候御臣也也仍申子細了
十三日丙戌資平云昨日春宮藤中納言左衛門督
大藏卿右近中將左兵衛督預余五度為限募以示
鮎云之杖云之有御尉不及二度云之給^物裝

左衛門督^就懸物^付銀山吹杖^{時者不}科仍
不預懸物云之殿上饗右兵衛督時場衛定頭辦
之有故障不參入云之
十九日壬辰大宰相撰懷加署
昨日顛倒垣可令墜壁乎否更問遣吉手朝臣申送
云土用間誠難不把^世不可行公更亦當申方歟
土用後大將軍遊行間可墜壁者
廿日癸巳早且大外記敦賴^經送昨日除^善滿^為
政^九馬^允直物次小除日云之此外兼國公卿給等
追可進上者也

已刻許大外記敦賴朝臣未申直於案內示隆進兼
國公卿給見了返給右大辨持來西大寺塔寶於父
即令奏問未刻許參問奉御讀經始右大臣行之申
刻諸卿參上御前僧七口僧綱二口威儀師申右大
臣云無可奉御導師之僧綱者門候南殿之僧綱
御導師法橋慶算參入者大臣云付行交辨可令申
者彼是卿相云只以頭辨可敷奏欵仍以頭辨令奏
以法橋慶算可至御前御導師之由仰云可令至
仕至者仰頭辨後是云可被仰威儀師歟頭辨轉不
可仰威儀師背先例云慶算已至仕南殿御導師
者仍黃昏行香以御導師參入卿相右大臣內大臣
大納言齋公中納言俊隆行忠余及有懷兼經等也
中納言忠輔參議經房候南殿
亦二日乙未尤中辨持來先日勘宣旨并齋院申請
雜物奏狀勘宣旨者便示可付藏人惟任之由院奏
者令奏問也備中守儀懷來觸亦九日赴任之由良
久雜談後被如裝束此朝臣祿祿由為家人者廿八
以不奏仍被徵意而已大炊頭光榮朝臣語次云或
女夢右相府今年十一月七日必死由者實之所談
臨被期可知虛實歟



賈

廿四日、丁酉、藏人惟任在賈、來前日勸宣旨之可有下
內藏寮穀倉院之宣旨、仍返授了、從今日五箇日、於
禁中被講、最勝王經、請僧二十口、講師十人、未刻許、
參內、刻打鐘土居參上、次公卿、次僧侶、候法如前、法
用憚、藏人頭道方就講師、大僧都、高座、下、仰旨趣釋、
經論義了、行香、此間、兼燭予病相催、仍不待夕、講退
出、勸宣旨下、花中、辨今日參入、左大臣、右大臣、內大
臣、大納言、齋信、公任、中納言、俊賢、時光、忠輔、參議、有
國、兼隆、經房、實成、三位、教通、
廿七日、庚子、於土御門堂、供養、等身、金色、阿彌陀、并

刻、五、作、出、

百卷阿彌陀經、偏為往生極樂也者、請僧五十口、
之、中有、皆家中僧、但僧綱新請云、大僧都定隆、本
家修、諷誦、信乃布、行香、次念佛之後、有布施、僧也、累
抄書、余僧綱布施、右宰相、中將、三位、中將、執之、其
短冊、歟外、藏人頭以下、雲上人、地下四位、執之、祿僧退出後、
被着、着飯食、於諸卿及雲上、佐成、但兩僧都殊抑、預食
座、子刻許、度了、各、分散、
齋院長官為理朝臣申云、去夜、院近邊、有殺害、變、知
諸被、者、五人、荷死人、收入、犯人、法師宅、則件宅、至、
院、所、誣、非、院人、處、已、被、領者、院不近、又次、指入、所

由宅、件宅又內處共憐損了、若不加制止、穢恐及院
牧、又院人、防禦必有鬪亂、牧者、件被斃者、頭中將
宅下人云、參內之次、頭中將答云、觸別當、即
遣使官人入着隨身仰遣了者、入夜候右相府之間、
已中報云、自齋院女房、申遺云、夜被斃害者、方
雜人、隨身死人、破壞院人宅、搜取內殿雜物、穢到
院人宅、定引及院中牧者、即達九相府、宣別當
云、今朝善遣九衛門志清榮、申左右者、
廿八日、辛丑、參內朝講中間、參會講了、僧侶退下、次
卿相即打夕講鐘、出居着座、次卿拂參上、請僧等、餘

上法用收、右中將賴宗就講師高座下、御座者、之由、

次釋經論義、講師定基、目

永昭言語如懸河、僧俗共以祈、題論了、三礼着礼盤、

次行香了、右大臣已下、殿上人執祿被僧等、藏人右

衛門尉義通執威儀師祿給了、前例於廊下給之、而

下座給了、違前例、有今日、參入諸卿、右大臣、內大臣、

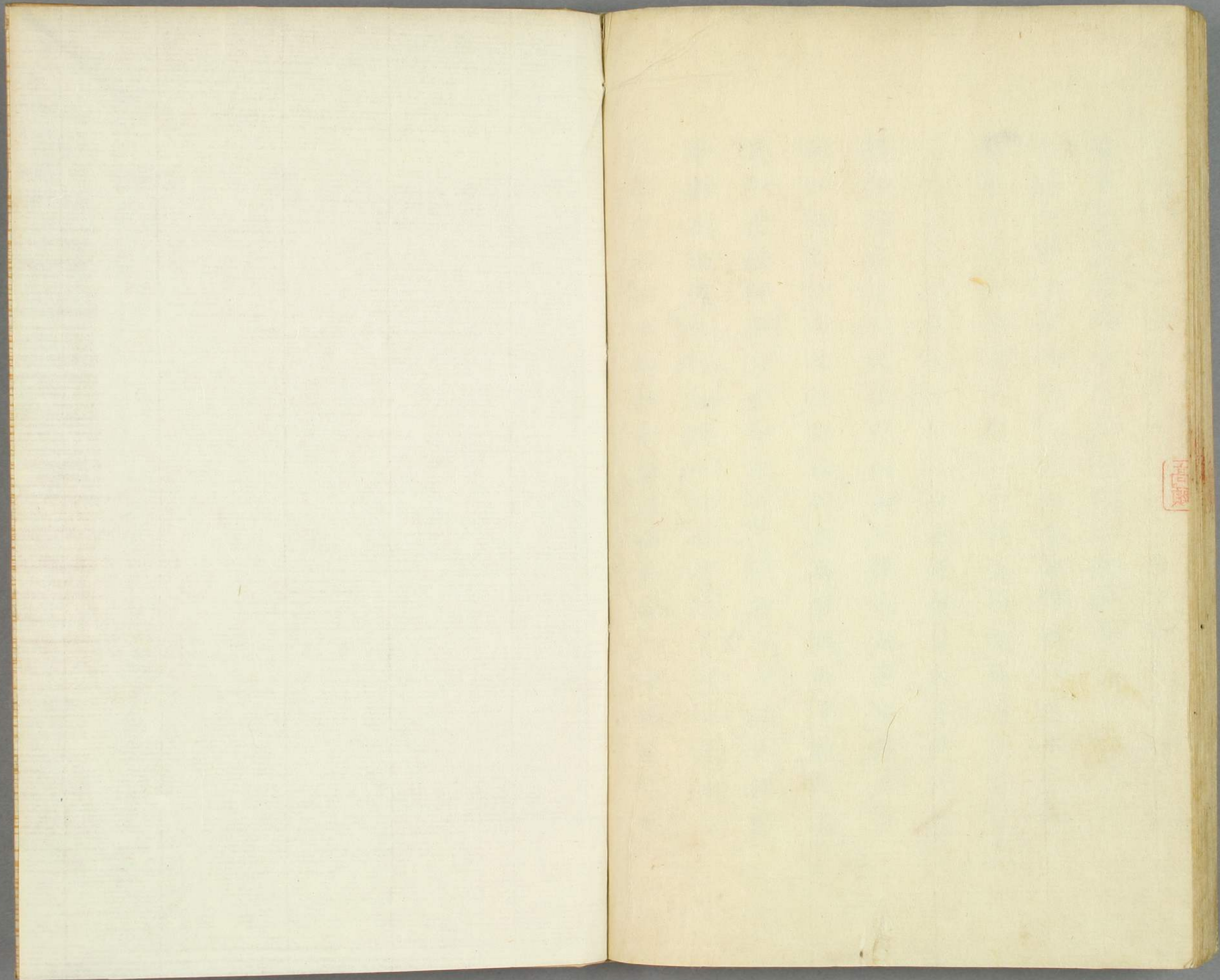
中宮大夫、治部卿、侍從中納言、兵部卿、勘解由長官、

右衛門督、左近中將、九兵衛督、源宰相等也、先日勘

宣旨、又更令勘申、今日付藏人、惟任、

Vertical columns of faint Chinese text on the right page, likely bleed-through from the reverse side. The text is arranged in approximately 10 columns, with a small red seal visible near the top right edge.

The left page is mostly blank, showing faint vertical lines and a small red seal near the bottom left edge.



紅印

