



歴史徴

四



伊5  
2.469  
4



2469  
4

安閑

宣化

欽明

敏達

用明

崇峻

歷史徵卷之四



起甲寅安閑天皇元年  
盡壬子崇峻天皇五年

凡五十九年

甲寅安閑天皇元年春正月徙都勾金橋

紀曰遷都于大倭勾金橋國三方因為宮號舊事紀曰都遷

古事記作勾之金箸宮○年集成曰大和國高市郡

三月立皇后春日山田皇女納三妃○納三妃

紀曰有司納采億計天皇女春日山田皇女為皇后更

山田赤按繼見皇女三妃一許勢男人大臣女紗手媛二紗手媛弟

香香有媛三物部木蓮子大連女宅媛

按繼體天皇七年大兄皇子親聘春日皇女為

元年春正月注原  
本有祐之極安閑記  
曰繼體天皇二十五  
年辛亥歲二月立  
勾大兄高天皇是日  
統跡帝崩而為太  
歲元年甲寅與統跡  
記與繼又相錯記觀  
者天可察焉五十七  
字祐之所崇之說  
既見繼體天皇  
二十五年紀注  
可謂知也

狀

夏四月伊甚國造稚子直等有罪獻地贖罪

紀曰內膳卿膳臣太麻呂奉勅遣使伊甚求珠伊甚國

造等詣京踰時不進大府呂大怒收縛國造等推問國

造稚子直等恐懼匿後宮內寢后不知直入驚駭而顛

慚愧無己直等坐闕入罪當科重專為皇后獻伊甚屯

倉贖罪因定伊甚屯倉今分為郡屬上總國

云今上總國之夷藩郡也先代舊事本紀云伊甚國造

志賀高穴穗朝御世安度國造祖伊許保過命孫伊己

五月百濟遣使朝貢

滯

紀曰下部循德嫡德孫上部都德已州已婁等來貢常

調別上表

秋七月簡皇后屯倉

紀曰詔曰皇后雖體同天子內外之名殊隔亦可以寬

屯倉之地式樹椒庭後代遺迹迺差勅使簡擇良田勅

使奉勅宣大河內直味張里按曰奉膏腴唯雉田味張

恠惜詭曰此田天旱難溉水潦易浸費功極多收獲甚

少勅使依言服命無隱

冬十月遣大伴金村置皇后及諸妃屯倉

紀曰勅金村曰朕納四妻至今無嗣萬歲之後朕名絕

田

雌

充

簡

此相

夏四月伊甚國造稚子直等有罪獻地贖罪

紀曰內膳卿膳臣大麻呂奉勅遣使伊甚求珠伊甚國

造等詣京踰時不進大麻呂大怒收縛國造等推問國

造稚子直等恐懼匿後宮內寢后不知直入驚駭而顛

慚愧無己直等坐闕入罪當科重專為皇后獻伊甚屯

倉贖罪因定伊甚屯倉今分為郡屬上總國釋日本

云今上總國之夷濩郡也先代舊事本紀云伊甚國造

志賀高穴穗朝御世安度國造祖伊許保辻命孫伊己

五月百濟遣使朝貢

狀

滯

秋七月簡皇后屯倉

紀曰詔曰皇后雖體同天子內外之名殊隔亦可以寬

屯倉之地式樹椒庭後代遺迹迺差勅使簡擇良田勅

使奉勅宣大河內直味張更名曰奉膏腴唯雉田味張

恠惜詭曰此田天旱難溉水潦易浸費功極多收獲甚

少勅使依言服命無隱安永味張獻地在下十二月幸三島條下

冬十月遣大伴金村置皇后及諸妃屯倉

紀曰勅金村曰朕納四妻至今無嗣萬歲之後朕名絕

簡

雌

田

調別上表

辛巳朔詔為皇后置屯倉

雌雄由欽

安永味張獻地在下十二月幸三島條下

妃

夏四月伊甚國造稚子直等有罪獻地贖罪

紀曰內膳卿膳臣太麻呂奉勅遣使伊甚求珠伊甚國

造等詣京踰時不進大麻呂大怒收縛國造等推問國

造稚子直等恐懼匿後宮內寢后不知直入驚駭而顛

慚愧無己直等坐闕入罪當科重專為皇后獻伊甚屯

倉贖罪因定伊甚屯倉今分為郡屬上總國

云今上總國之夷濩郡也先代舊事本紀云伊甚國造志賀高穴穗朝御世安度國造祖伊許保過命孫伊己侶止真定賜國造○編年集成曰始建上總國

五月百濟遣使朝貢

淑

滯

秋七月簡皇后屯倉

紀曰詔皇后雖體同天子內外之名殊隔亦可以寬

屯倉之地式樹椒庭後代遺迹迺差勅使簡擇良田勅

使奉勅宣大河內直味張里按曰奉膏腴唯雉田味張

恹惜誰曰此曰天旱難溉水潦易浸費功極多故獲甚

少勅使依言服

冬十月皇后及諸妃屯倉

奉金村曰朕納四妻至今無嗣萬歲之後朕名絕

充簡

雌

田淑

上皇御三十三

承口

○每念於茲憂慮可已大書大連

矣大伴伯父今作何計ヲテ金村奏曰亦臣所憂也夫我國ニ家之王天下者不論有嗣無嗣要須因物為名請宜為公皇后次妃建立屯倉之地使留後代令顯前迹詔曰可矣宜早安置金村又奏曰宜以小墾田屯倉與每國田部貳部紗手媛以櫻井屯倉一云加貳茅與每國田部賜香香有媛以難波屯倉與每郡鑿丁釋日本紀曰鑿丁字書居縛反鋤又大鉏又玉篇句虞反軍器貳宅媛以示後式觀ヲ子昔詔曰依奏施行之按紀先是有蘭皇后屯倉土文不言其地今唯有諸地屯倉文不載皇后屯倉地名不知如何

閏十二月如三嶋壬午幸于

紀曰行幸三嶋

釋日本紀云兼方按三嶋攝津國三嶋江歟

大伴金村從焉

天皇使大連問良田於縣主飯粒飯粒大悅獻上御野下御野上桑原下桑原并竹村之地凡四拾町大伴金村奉勅宣率土之上莫匪王封普天之下莫匪王臣云云今汝味張率土幽微百姓忽爾惜王地輕背使乎宣旨味張自今以後勿預郡司於是飯粒喜懼交懷迺以其子鳥樹獻大連為僮豎於是大河內直味張恐畏求悔伏地啓大連曰愚蒙百姓罪當萬死伏願每郡鑿丁春時五百丁秋時五百丁奉獻天皇子孫不絕籍此祈生永為鑿戒別以狹井田六町賂大連蓋三嶋竹村屯

倉者以河內縣部曲為田部之元於是乎起皇祐之按  
三馮行幸因  
愁無嗣子

祐之按金村責味張飯粒喜懼文意不相屬疑有錯  
紀文有難解耳非錯誤余為就紀以傍注

下并銀在可也

地

輿

紀曰廬城部連和莒喻女幡媛偷物部大連尾輿瓔珞  
獻皇后事覺和莒喻乃以幡媛獻采女丁是春日并獻  
安藝國過戶廬城部屯倉以贖女罪

物部大連尾輿獻地

紀曰尾輿恐事由已不自安乃獻十市部伊勢國來狹

武藏國造笠原直使主置置四處屯倉

狹登伊二邑 贛土師部築前國膽狹山部

紀曰笠原直使主與同族小拵使主小拵皆人名相爭國造經  
年難決小拵性阻有逆心高無順密求援於上毛野君  
小熊而謀殺使主使主覺之走出詣京言狀朝廷臨斷  
以使主為國造誅小拵使主悚憚為國家奉置橫渟橋  
花多氷倉操四處屯倉

橘

二年春正月大酺五日

紀曰詔云間者連年登穀接境無虞元元蒼生樂於稼  
穡業業黔首免於飢饉仁風暢乎宇宙美聲塞乎乾坤



倉者以河內縣部曲為田部之元於是乎起皇祐之按

三馮行幸因  
愁無嗣子

祔之按全封責味張飯粒喜懼文意不相屬疑有錯  
誤 紀文有難解耳非錯後余為補記以傍注

是月和莒喻納采女丁獻地

紀曰盧城部連和莒喻女幡媛偷物部大連尾輿瓔珞  
獻皇后事覺和莒喻乃以幡媛獻采女丁是春日并獻  
安藝國過戶盧城部屯倉以贖女罪

物部大連尾輿獻地

紀曰尾輿恐事由已不自安乃獻十市部伊勢國來狹

狹登伊二邑 贛土師部築前國膽狹山部

笠原小抔有罪誅之以使主為武藏國造

紀曰笠原直使主與同族小抔皆使主小抔相爭國造經  
年難決小抔性阻有逆心高無順密求援於上毛野君  
小熊而謀殺使主使主覺之走出詣京言狀朝廷臨斷  
以使主為國造誅小抔使主悚憚為國家奉置橫渟橋  
花多氷倉櫟四處屯倉

二年春正月大酺五日

紀曰詔云間者連年登穀接境無虞元元蒼生樂於稼  
穡業業黔首免於飢饉仁風暢乎宇宙美聲塞乎乾坤

橋

輿

國樂

國樂

內外清通國家殷富朕甚欣焉可大酺五日為天下之

歡

秋

夏四月丁丑朔置勾舍人部丁丑朔勾勒部丁丑朔○五月甲寅置諸國屯倉

紀曰筑紫穗波鎌嘉麻共筑前國郡名豐國藤崎

按藤當作湊桑原桑原肝等大拔我鹿火國春日

部播磨國越部磨國郡名屬揖保郡牛鹿備後國後城

多禰來履葉稚河音摩國釋日本紀曰兼方案薩

也故膽殖膽年阿波國春日部紀國經湍河邊丹波國蘓

斯岐近江國葦浦尾張國間教入鹿上毛野國綠野

按和名鈔駿河國稚贄上野國郡名

秋八月乙亥朔詔置諸國犬養部紀○九月丙午令櫻井田部連縣犬

丙辰詔放生於難波二島

連放生於嶋

禹原本作隅

紀曰勅大連曰宜放生於難波大畷嶋與媛嶋松原冀垂名於後

冬十二月己丑天皇崩

紀曰崩于勾金橋宮時年七十古事記作今年乙卯歲三月十二日崩

是月葬河內舊市高屋丘陵

紀曰以皇后春日山田皇女及天皇妹神前皇女合葬

是陵古事記作河延喜式曰古市高屋丘安閑天

皇陵在河內國古市郡北城東西一町南北一町五段

是時二皇女之葬非同是時以其合葬故取附于此耳

皇史教

内、外清通國家殷富朕甚欣焉可大酺五日為天下之

歡

夏四月丁丑朔置勾舍人部丁丑朔勾勒部丁丑朔○五月甲寅置諸國屯倉

紀曰筑紫穗波錄嘉麻共筑前國郡名豐國騰崎

按腰當作湊桑原下未考他無考者桑原肝等大拔我鹿火國春日

部播磨國越部磨國郡名屬揖保郡牛鹿備後國後城

多補來履葉稚河音婀娜國摩國釋日本紀曰兼方案薩

也膽殖膽年阿波國春日部紀國經湍河邊丹波國蘓

斯岐近江國葦浦尾張國間敷入鹿上毛野國綠野上野國郡名駿河國稚贄

紀曰筑紫穗波錄嘉麻共筑前國郡名豐國騰崎

古式

禹原本作隅

冬十二月己丑天皇崩

紀曰崩于勾金橋宮時年七十古事記作今年乙卯歲三月十二日崩

是月葬河内舊市高屋丘陵是月葬天皇

紀曰以皇后春日山田皇女及天皇妹神前皇女合葬

是陵古事記作河内古市高屋村延喜式曰古市高屋丘安閑天

皇陵在河内國古市郡北城東西一町南北一町五段

皇史

等二皇女之葬非同  
是時以其合葬故  
取附于此耳

內外清通國家殷富朕甚欣焉可大酺五日為天下之歡

夏四月丁丑朔置勾舍人部勾勅部勅○五月甲寅置諸國屯倉

紀曰筑紫穗波鎌嘉麻共筑前國郡名豐國藤崎

按藤當作湊桑原桑原肝等大拔我鹿火國春日

部播磨國越部磨國鄉名屬揖保郡牛鹿備後國後城

多禰來履葉稚河音阿波國春日部紀國經湍河邊丹波國蘇

也膽殖膽年阿波國春日部紀國經湍河邊丹波國蘇

斯岐近江國葦浦尾張國間敷入鹿上毛野國綠野蘇

按和名鈔駿河國稚費

秋八月己亥朔置諸國犬養部紀○九月丙午令櫻井田部連縣犬

養連難波吉士等掌屯倉稅紀○令大連放牛於嶋

紀曰勅大連曰宜放牛於難波大畠嶋與媛嶋松原冀

垂名於後

冬十二月己丑天皇崩

紀曰崩于勾金橋宮時年七十古事記作今年乙卯歲三月十二日崩

是月葬河內舊市高屋丘陵是月葬天皇

紀曰以皇后春日山田皇女及天皇妹神前皇女合葬

是陵古事記作河延喜式曰古市高屋丘安閑天

皇陵在河內國古市郡北城東西一町南北一町五段

延喜式

等二皇女之墓非同  
是也以其合葬故  
取附于此耳

禹原本  
作隅

陵戶一烟守戶二烟

按陵今在古市郡古市村明應中島山尚慶築高屋村城避安閑陵事見應仁廣記陵在左山城跡在右山遺址今存或云近年土民發陵得古代器等又曰皇后皇女合葬前後不同年姑從紀文錄于此蓋謂崩葬後先天皇亦不可考

群臣上之劔鏡於武小廣國押盾尊尊乃即位天皇

紀曰尊者天皇同母弟也天皇崩無嗣按按紹運子豐彥王現神播磨國大久大明神秦氏祖而考紀殺無載嗣皇子不知如何故群臣奏上劔鏡使即天皇位為人器宇清通神襟朗邁不以才智矜人

欠字可小書

為王君子所服

丙辰宣化天皇元年丙辰春正月徙都檜隈廬入野

紀曰因為宮號編年集成曰大和國高市郡

二月壬申朔以大伴金村物部鹿鹿火為大連並如故以蘓我稻

目宿禰為大臣阿倍大麻呂臣為大夫紀

三月己酉立皇后橘仲皇女為皇后

紀曰有司請立皇后詔曰立前正妃億計天皇女橘仲

皇女為皇后紀曰生一男三女長曰石姬皇女次曰倉稚綾姬皇女古事記

作倉之若江王次曰上殖葉皇子註云康妃大河内稚

子媛紀曰生一男曰大熯皇子註云推田君先古事

歷代

大臣下有稻目滿智宿禰之曾孫韓子之孫高麗之子也十八字注

夏五月詔轉輸諸國穀於筑紫國津

紀曰詔云食者天下之本也黃金萬貫不可療飢白玉千箱何能救冷夫筑紫國者遐邇之所朝屆去來之所關門是以海表之國候海水以來賓望天雲而奉貢自胎中之帝泊于朕身收藏穀稼蓄積儲糧遙設凶年厚饗良客安國之方更無過此故朕遣阿蘇仍君詳未加運河內國茨田郡屯倉之穀蘇我大臣稻目宿禰宜遣尾張連運尾張國屯倉之穀物部大連鹿鹿火宜遣新家連運新家屯倉之穀阿倍臣宜遣伊賀臣運伊賀國屯

祝

倉之穀脩造官家那津之口又其筑紫肥豐三國屯倉散在縣隔運輸遙阻儻如須要難以備卒亦宜課諸郡分移聚建那津之口以備非常永為民命早下郡縣令知朕意

秋七月物部鹿鹿火大連薨

紀曰以新羅元... 磐及狹手彥往援任那

往鎮任那加救百濟

善

夏五月詔轉輸諸國穀於筑紫國津

辛丑朔

紀曰詔云食者天下之本也黃金萬貫不可療飢白玉千箱何能救冷夫筑紫國者遐邇之所朝屆去來之所關門是以海表之國候海水以來賓望天雲而奉貢自胎中之帝泊于朕身收藏穀稼蓄積儲糧遙設凶年厚饗良客安國之方更無過此故朕遣阿蘇仍君詳未加運河內國茨田郡屯倉之穀蘇我大臣稻目宿禰宜遣尾張連運尾張國屯倉之穀物部大連鹿鹿火宜遣新家連運新家屯倉之穀阿倍臣宜遣伊賀臣運伊賀國屯

叔

倉之穀脩造官家那津之口又其筑紫肥豐三國屯倉散在縣隔運輸遙阻儻如須要難以備卒亦宜課諸郡分移聚建那津之口以備非常永為民命早下郡縣令知朕意

秋七月物部鹿鹿火大連薨

紀

丁巳二年冬十月新羅寇任那遣大伴磐及狹手彥往援之

紀曰以新羅寇任那詔大伴金村遣其子磐與狹手彥善三代實錄清和紀曰伴善男云狹手彥金村大連弟三男宣化天皇世奉使任那征新羅復任那兼助百濟伴太田以助任那磐留筑紫執國政以備三韓狹手彥宿禰祖往鎮任那加救百濟

善

夏五月詔轉輸諸國穀於筑紫國津

辛丑朔

紀曰詔云食者天下之本也黃金萬貫不可療飢白玉千箱何能救冷夫筑紫國者遐邇之所朝屆去來之所關門是以海表之國候海水以來賓望天雲而奉貢自胎中之帝泊于朕身收藏穀稼蓄積儲糧遂設凶年厚饗良客安國之方更無過此故朕遣阿蘇仍君未詳加運河內國茨田郡屯倉之穀蘇我大臣稻目宿禰宜遣尾張連運尾張國屯倉之穀物部大連鹿鹿火宜遣新家連運新家屯倉之穀阿倍臣宜遣伊賀臣運伊賀國屯

叔

倉之穀脩造官家那津之口又其筑紫肥豐三國屯倉散在縣隔運輸遙阻儻如須要難以備卒亦宜課諸郡分移聚建那津之口以備非常永為民命早下郡縣令知朕意

秋七月物部鹿鹿火大連薨

紀

遣大伴磐石及狹手彥往援任那 手彥往援之

紀曰以新羅寇任那詔大伴金村遣其子磐與狹手彥三代實錄清和紀曰伴善男云狹手彥金村大連弟三男宣化天皇世奉使任那征新羅後任那兼助百濟伴太田以助任那磐留筑紫執國政以備三韓狹手彥宿禰祖往鎮任那加救百濟

善

三代實錄



四年春二月天皇崩

紀曰時年七十三欽明紀作四年冬十月崩

冬十一月葬身狹桃花鳥坂上陵

紀曰以皇后橘皇女及其孺子合葬皇后崩年傳記無載孺子者蓋未成人而薨歟

**通**延喜式曰宣化天皇陵在大和國高市郡北城東西二町南北二町守戶五烟

按陵今在高市郡鳥屋村字曰美佐武佐伊山

蓋陵山化音也陵周地名曰牟佐舊記身狹或作牟佐

又作武遮或云陵處不明當在益田池西南益田池

碑銘序曰武遮荒壟押其坤益田池亦亡其所

十二月甲申天國排開廣庭尊即位天皇

紀曰皇子繼體天皇嫡子母手白香皇后天皇愛之常

置左右皇子幼時夢有人云寵秦大津父者後必有天

下寤善求之得之山背國紀伊郡深州里姓字果如所

夢乃告之曰汝有何事曰無也但臣向伊勢商價來還

逢二狼相鬪汚血乃下馬洗漱口手祈請曰汝是貴神

而樂鹿行儻逢獵士見擒左速乃抑止拭洗血毛遂遣

放之俱全命皇子曰必此報也乃令近侍大致饒富及

踐祚拜大藏省今年十月天皇崩皇子曰余幼年未閑

政事山田皇女安閑帝后明閑百揆請就而決皇后怖

善

右

應和

四年春二月天皇崩

紀曰時年七十三欽明紀作四年冬十月崩

冬十一月葬身狹桃花鳥坂上陵

紀曰以皇后橘皇女及其孺子合葬皇后崩年傳記無載孺子者蓋未成人歟

延喜式曰宣化天皇陵在大和國高市郡光城

東西二町南北二町守戸五烟

按陵今在高市郡鳥屋村字曰美佐武佐伊山

蓋陵山訛也陵地名曰牟佐舊記身狹或作牟佐

又作武遮或云陵處不明當在益田池西南益田池

碑銘序曰武遮荒壟押其坤益田池亦亡其所

十二月天國排開廣庭尊即位

紀曰皇子繼體天皇嫡子母手白香皇后天皇愛之常

置左右皇子幼時夢有人云寵秦大津父者後必有天

下寤善求之得之山背國紀伊郡深州里姓字果如所

夢乃告之曰汝有何事曰無也但臣向伊勢商價求還

逢二狼相鬪汚血乃下馬洗漱口手祈請曰汝是貴神

而樂麁行儻逢獵士見擒左速乃抑止拭洗血毛遂遣

放之俱全命皇子曰必此報也乃令近侍大致饒富及

踐祚拜大藏省今年十月天皇崩皇子曰余幼年未閑

政事山田皇女安閑帝后明閑百揆請就而決皇后怖

普

右

擅務

謝曰妾蒙恩寵山海誰當作維同萬機之難婦女安

預今皇子敬老慈少禮下賢者日中不食以待士加以

幼而頽脫早擅嘉穀性是寬和務存務宥請諸臣等早

令臨登位光臨天下乃即位

尊皇后曰皇太后舊事紀曰追皇以大伴金村物部

尾輿為大連公卿補任曰尾輿初任年不詳但十三年

也子菰我稻目宿禰為大臣並如故紀

欽明天皇元年庚申春正月甲子立正妃石姬為皇后白皇女

紀曰有司請立皇后詔立正妃武小廣國押盾天皇祜

按宣女為后紀云生二男一女長曰箭田珠勝大

倭下脫國添  
二字

籍

籍

祜之按敏達帝少曰笠縫  
皇女更名狹田毛皇女

二月置百濟人已知部於倭國東部化

紀曰投化人也置倭上郡山村今山村已知部之先也

三月蝦夷隼人率眾歸附並來秋七月巳丑徙都磯城嶋遷

紀曰倭國磯城郡磯城島也仍號為磯城島金刺宮編

年集成曰大  
和國山邊郡

八月高麗百濟新羅任那遣使來貢紀○編貫諸蕃戶籍

紀曰召集秦人漢人等諸蕃投化者安置國郡編貫戶

籍秦人戶數總七千五十三戶

以大藏掾為秦伴造紀○大藏掾即前所見秦大津父并大藏省者

祐之按天皇踐祚之後拜大津父為大藏省見前文  
釋日本紀云秦大津父後為秦伴造然則是蓋封秦

大津父也

秋九月辛卯難波祝津宮

紀月已卯行幸難波庚辰進幸祝

津宮遣使祠任江神賜民爵

大伴

幸難波紀附錄

海夫人慰問之

紀曰天皇幸難波時大伴金村許勢稻持物部尾輿等  
從焉天皇問曰幾許軍卒伐得新羅尾輿等曰少許軍  
卒不可易征曩者男大迹天皇繼體帝六年百濟遣  
使表請任那上哆唎下哆唎婆配牟婁四縣金村輒依

陀

伐

竭

辛酉二年春三月納五妃

實顯奏詔曰久竭忠誠莫恤眾口遂不為罪優寵彌深

紀曰元妃后弟稚綾姬石上皇子次后弟日影皇女

皇子倉次蘇我大臣稻目女堅鹽媛女一曰大兄皇子  
初祀伊勢大神坐好皇子茨城解三曰臘鳥皇子四曰

歷代通鑑輯覽

祐之按天皇踐祚之後拜大津父為大藏省見前文

釋日本紀云秦大津父後為秦伴造然則是蓋封秦

大津父也

秋九月辛卯難波祝津宮

紀月已卯行幸難波庚辰進幸祝

津宮遣使祠任江神賜毛

及帛各有差初將正幸

海夫人慰問

幸難波時大伴金村許勢稻持物部尾輿等

從焉天皇問曰幾許軍卒伐得新羅尾輿等曰少許軍

卒不可易征曩者男大迹天皇繼體帝六年百濟遣

使表請任那上哆唎下哆唎婆配牟婁四縣金村輒依

陀

戊

表請許賜所求由是新羅怨曠積年不可輕爾而代於

是金村居住吉宅稱疾不朝天皇遣青海夫人勾子慰

問殷勤金村怖謝曰臣疾非餘事今諸臣謂臣減任那

故恐怖不朝耳乃以鞍馬贈使厚相資敬青海夫人依

實顯奏詔曰久賜忠誠莫恤眾口遂不為罪優寵彌深

家公卿補任曰金村天皇元年九月稱老歸住老

辛酉二年春三月納五妃

紀曰元妃后弟稚綾姬石上皇子次后弟日影皇女

曰生倉次蘇我大臣稻目女堅鹽媛女一曰大兄皇子

初祀伊勢大神坐軒皇子茨城解三曰臘鳥皇子四曰

豐御食炊屋姬尊祢之推古天皇五曰梳子伊美賀古八  
 曰大宅皇女七曰石上皇女十曰櫻井皇女十一曰肩  
 野山背皇子九曰大伴皇女十曰櫻井皇女十一曰肩  
 野皇女古事紀作麻奴王祐之按據之當作肩野蓋字  
 誤十三曰攝本稚皇次堅鹽媛同母弟小姉君紀作古事  
 ○紀曰生四男一女一曰茨城古事紀作馬木王皇子  
 二曰葛城皇子三曰塗部允穗部皇女四曰塗部允穗  
 部皇子更名天香子一書云更名住迹皇子五曰泊瀨  
 女三曰塗部允穗部皇女一云其一日茨城皇子四曰葛城皇子  
 五曰泊瀨部皇女一云其一日茨城皇子四曰葛城皇子  
 香子三曰塗部允穗部皇子四曰塗部允穗部皇子  
 古人習讀以意刊改傳寫既多遂致糾難前後失次支  
 干亦參差或畧或姑依舊大槩據本紀註其異說他倣  
 此次春日日抵臣女糠子紀曰生春日山田皇女與  
 生三柱云云又宗賀之倉

稿下原本  
 有部字下  
 同

夏四月百濟王會安羅加羅等人議興任那

紀曰安羅人加羅人多羅人等與任那日本府吉備臣  
 名字 往赴百濟俱聽詔書百濟聖明王謂任那早岐等  
 言日本天皇所詔者全以復建任那今用何策起建盍  
 各盡忠任那早岐等對曰前再三迴與新羅議而無答  
 報所圖之旨更告新羅尚無報今宜俱遣使往奏天皇  
 夫建任那者奚在大王之意祇兼教旨誰敢問言然任  
 那境接新羅恐致卓淳等禍聖明王曰昔我先祖速古  
 王貴首王之世安羅加羅卓淳早岐等初遣使相通厚  
 結親好以為子弟冀可恒隆而今被誑新羅使天皇忿

卓

懲

怒而任那憤恨寡人之過也我深懲悔而遣下部中佐  
 平麻鹵城方甲背昧奴等赴加羅會于任那日本府相  
 盟以後繫念相續圖建任那且久無忘今天皇詔稱速  
 建任那由是欲共爾曹謀計樹立任那國宜善圖之又  
 於任那境徵召新羅問聽與不乃俱遣使奏聞天皇恭  
 承示教儻如使人來還之際新羅候隙侵逼任那我當  
 往救不足為憂然善守備謹警無忘却汝所導恐致車  
 淳等禍言阜淳等國有敗亡之禍新羅羅自強故所  
 能為也其喙已吞居加羅與新羅境際而被連年攻敗  
 任那無能救援由是見亡其南加羅最爾狹小不能卒

未

原本吞作答  
新作非上羅  
作新

卓

備不知所託由是見亡其卓淳上下携貳至欲自附內  
 應新羅由是見亡因斯而觀三國之敗良有以也昔新  
 羅請援於高麗而攻擊任那與百濟尚不克之新羅安  
 獨滅任那乎今寡人與汝戮力并心翳賴天皇任那必  
 起因贈物各有羞忻忻而還

此條

經三古二及八前文二接續

安羅日本府河內直

紀曰百濟聞安羅日本府與新羅通計遣使于安羅召  
 到新羅任那執事謀建任那別以安羅日本府河內直  
 百濟本紀云如不至費直阿賢通計新羅深責之乃謂  
 移那斯佐魯麻都等未詳也

懲

怒而任那憤恨寡人之過也我深懲悔而遣下部中佐平麻鹵城方甲背昧奴等赴加羅會于任那日本府相盟以後繫念相續圖建任那且久無忘今天皇詔稱速建任那由是欲共爾曹謀計樹立任那國宜善圖之又於任那境徵召新羅問聽與不乃俱遣使奏聞天皇恭承示教儻如使人來還之際新羅候隙侵逼任那我當往救不足為憂然善守備謹警無忘却汝所導恐致車淳等禍按淳等謂已吞加羅新羅羅自強故所能為也其喙已吞居加羅與新羅境際而被連年攻敗任那無能救援由是見亡其南加羅蕞爾狹小不能卒

未

原本吞作答  
新作非上羅  
作新

卓

備不知所託由是見亡其卓淳上下携貳至欲自附內應新羅由是見亡因斯而觀三國之敗良有以也昔新羅請援於高麗而攻擊任那與百濟尚不克之新羅安獨滅任那乎今寡人與汝戮力并心翳賴天皇任那必起因贈物各有羞忻忻而還

秋七月百濟遣使安羅召新羅任那執事謀興任那別責安羅日本府河內直

紀曰百濟聞安羅日本府與新羅通計遣使于安羅召到新羅任那執事謀建任那別以安羅日本府河內直百濟本紀云加不至費直阿賢通計新羅深責之乃謂移那斯佐魯麻都等未詳也



任那曰昔我先祖速古王貴首王與故早岐等始約和親式爲兄弟於是我以汝爲子弟汝以我爲父兄共事天皇俱距強敵安國全家至于今日言念先祖與舊早岐和親之詞有如皎日自茲以降勤修隣好遂敦與國恩踰骨肉善始有終寡人之所恒願未審何緣輕用浮辭數歲之間慨然失志云云蓋聞爲人後者貴能負荷先軌克昌堂構以成勲業也故今追崇先世和親之好敬順天皇詔勅之詞拔取新羅所折之國南加羅噉已吞等還屬本貫遷實任那求作父兄恒朝日本此寡人之所食不甘味寢不安席悔往戒今之所勞想也夫新

羅其言希誑天下所知也汝等妄信既墮人權方今任那境接新羅亘常設備豈能所折爰恐陷羅誣欺網牢喪國亡家爲人繫虜寡人念茲勞想而不能自安竊聞任那與新羅運策席際現蜂蛇怪亦衆所知且夫妖祥所以戒行災異所以悟人當是明天告戒先靈之徵表者也禍至追悔滅後思興孰云及矣今汝遵余聽天皇勅可立任那何患不成若欲長存本土永御舊民其謨在茲可不慎也更謂任那日本府曰天皇詔稱任那若滅汝則無資任那若興汝則有援今宜興建任那使如舊日以爲汝助撫養黎民謹承詔勅悚懼填膺誓効丹

建稱

褒

誠冀隆任那永事天皇猶如往日先慮未然然後康樂  
今日本府復能依詔救助任那是為天皇所必褒讚汝  
身所當賞祿又日本卿等久住任那之國近接新羅之  
境新羅情狀亦是所知毒害任那謀防日本其來尚矣  
匪唯今年而不敢動者近蓋百濟遠恐天皇誘事朝廷  
偽和任那如斯感激任那日本府者以未禽任那之間  
偽不伏從之狀願今候其間隙諾其不備一舉兵而取  
之天皇詔勸立南加羅喙已吞非但數十年而新羅  
一不聽命亦卿所知且夫信敬天皇為立任那豈若是  
乎恐卿等輒信其言輕被謾語滅任那國奉辱天皇卿

其戒之勿為他欺

秋七月百濟遣使上表

紀曰遣紀臣奈卒彌麻沙中部奈卒已連來奏下韓任

那之政并上表

案至明年四月  
奈卒彌麻沙等

癸亥四年夏四月百濟使還紀秋九月百濟遣使來獻物

紀曰聖明王遣真牟貴文已州已婁物部施德麻舒牟

等來獻扶南財物奴二口

冬十一月遣津守連使百濟

紀曰詔云在任那之下韓百濟郡令城主宣附日本府

并宣曰爾屢抗表稱當建任那十餘年表奏如此尚未

下恐下下皆同

原本物下有  
與字

成之且任那為爾國棟梁如折棟梁誰成屋宇朕念在  
茲爾宜早建若早建之河內直等自當止退聖明王聞  
宣勅歷問諸臣曰詔勅如是當復何如答曰在下韓之  
我郡令城主不可出之建國之事宜早聽聖勅

附錄可十之九 任那及日本府執事不來

紀曰聖明王復以前詔普示群臣議之上佐平沙宅已  
婁中佐平木州麻那等同議曰臣等愚闇都無知畧詔  
建任那早須奉勅今宜召任那執事國國早岐等俱謀  
同計抗表述志又河內直移那斯麻都等猶住安羅任  
那恐難建之故亦表乞移本處王曰羣臣所議甚稱寡

智

乞

人之心是月乃遣施德高分祐之按分一作文蓋明年二月下所謂高命屋  
召任那執事與日本府執事俱言過止且而往聽焉  
此及下條並錄故可笑  
各來會

紀曰百濟國復遣使召任那及日本府執事俱言祭神  
時到祭了而往復重召之俱不遣執事而遣微者由是  
不得俱謀建任那之事

二月百濟遣使如任那

紀曰百濟遣施德馬武施德高分屋施德斯那奴次酒  
等使于任那謂日本府與任那早岐等曰我遣使朝謁

成之且任那為爾國棟梁如折棟梁誰成屋宇朕念在  
茲爾宜早建若早建之河內直等自當止退聖明王聞  
宣勅歷問諸臣曰詔勅如是當復何如答曰在下韓之  
我郡令城主不可出之建國之事宜早聽聖勅  
十二月百濟召任那及日本府執事不來

紀曰聖明王復以前詔普示群臣議之上佐平沙宅已  
婁中佐平木州麻那等同議曰臣等愚闇都無知畧詔  
建任那早須奉勅今宜召任那執事國國早岐等俱謀  
同計抗表述志又河內直移那斯麻都等猶住安羅任  
那恐難建之故亦表乞移本處王曰羣臣所議甚稱寡

智

乞

人之心是月乃遣施德高分祐之按分一作文蓋明年二月下所謂高命屋  
召任那執事與日本府執事俱言過止且而往聽焉  
**甲子**五年春正月百濟復遣使召任那及日本府執事徵者  
各來會

紀曰百濟國復遣使召任那及日本府執事俱言祭神  
時到祭了而往復重召之俱不遣執事而遣徵者由是  
不得俱謀建任那之事

二月百濟遣使如任那

紀曰百濟遣施德馬武施德高分屋施德斯那奴次酒  
等使于任那謂日本府與任那早岐等曰我遣使朝謁

歷代通鑑輯覽

歷代通鑑輯覽

天皇使彌麻沙等還自日本以詔書宣曰汝等宜共在彼日本府早建良圖副朕所望爾其戒之勿被他誑又津守連從日本來宣詔勅問任那之政故將欲共日本府任那執事議定任那之政奉奏天皇遣召三迴尚不到由是不得共議計奉奏之今欲留津守連別以疾使具申情狀當以三月十日發使此使到天皇必須問汝汝等各宜發使共我使人往聽所宣別謂河內直自昔迄今唯聞汝惡汝先祖等俱懷奸偽誘說為歌可君專信其言不憂國難乖背吾心縱肆暴虐由是見逐職汝之由汝等來任任那恒行不善任那日損職汝之由汝

疾

等原本作是

國原本作虜

威

不原本作未

得原本作待

等雖微譬猶小火燒焚山野連延村邑由汝行惡當敗任那遂使海西諸國官家不得長奉天皇之闕今奏乞移汝等於本國汝亦往聞又謂日本府卿任那早岐等曰夫建任那之國不假天皇之威誰能建之故我欲就天皇請將士助之將士之糧我當運將士之數不限若干運糧之處亦難決願居一處俱論可不擇從其善將奏天皇故頻遣召汝猶不來不得議日本府曰任那執事不赴召者是由吾不遣不得往吾奏天皇還使宣曰朕當以印歌臣遣於新羅以津守連遣於百濟汝得聞勅際莫自勞往新羅百濟宣勅如是會聞印歌臣使新

羅乃追問所宣曰日本臣與任那執事應就新羅聽勅而不宣就百濟聽命也後津守連遂來過此謂之曰今余被遣於百濟者將出在下韓之百濟郡令城主唯聞此說不聞任那與日本府會於百濟聽天皇勅故不往焉非任那意於是任那早岐等曰由使來召便欲往參日本府卿不肯發遣故不往焉大王為建任那觸情曉示觀茲忻喜難可具申

### 三月百濟遣使上表

紀曰百濟遣使上表曰奈卒彌麻沙奈卒已連等至臣蕃奉詔書曰爾等宜共在彼日本府同謀早建任那爾

至下脫願字

雖

其戒之勿被他誑又津守連等至臣蕃奉勅問建任那恭承勅不敢停時為欲共謀乃遣使召日本府與任那共對言新年既至願過而往久而不就復遣使召俱言祭時既至過而往久而不就復遣使召之而遣微者來不得同計夫任那之不赴召者非其意是阿賢移那斯佐魯麻都二人奸佞之所作也夫任那者以安羅為兄唯從其意安羅人者以日本府為天唯從其意今的臣吉備臣河內直等咸從移那斯麻都指搗而已移那斯麻都雖是小家微者專擅日本府之政又制任那障而勿遣由是不得同計奏答天皇故留已麻奴跪蓋津別守連

遣使迅如飛鳥以奏假使移那斯麻都二人在安羅多  
 行奸佞任那難建海西諸國必不獲事伏請移此二人  
 還其本處勅喻日本府與任那而圖建任那故臣遣彌  
 麻沙已連等副已麻奴跪上表以聞於是詔曰的臣等  
 往來新羅非朕心也曩者印岐彌與阿鹵旱岐在時為  
 新羅所逼而不得耕種百濟路迫不能救急由的臣等  
 往來新羅方得耕種朕所曾聞若已建任那移那斯麻  
 都自然却退豈足言乎伏承此詔喜懼兼懷而新羅誑  
 朝知匪天勅新羅春取咏淳仍擴出我久禮山戎  
 戊當作而遂有之近安羅處安羅耕種近久禮山處新羅

懷

耕種各自耕之不相侵奪而移那斯麻都過耕他界六  
 月逃去於印岐彌後來許勢臣時新羅無復侵逼他境  
 安羅不言為新羅逼不得耕種臣嘗聞新羅每春秋多  
 聚兵甲欲襲安羅與荷山或聞當襲加羅頃得書信便  
 遣將士擁守任那無懈意也頻發銳兵應時往救是以  
 任那隨序耕種新羅不敢侵逼而奏百濟路迫不能救  
 急由的臣等往來新羅方得耕種是上欺天朝轉成奸  
 佞也曉然如是尚欺天朝自餘虛妄必多有之的臣等  
 猶住安羅任那之國恐難建立宜早退却臣深懼之佐  
 魯麻都雖是韓腹位居大連前日本執事之間入榮班

貴盛之列而今反著新羅奈麻禮冠釋日本紀曰私也即身心歸附於他易照熟觀所作都無怖畏故前奏惡行具錄聞訖今猶著他服日赴新羅域公私往還都無所憚夫喙國之滅匪由他也喙國之至跛早岐或心加羅國而內應新羅如羅自外合戰由是滅焉若使函跛早岐不為內應喙國雖少未必亡也至於卓淳亦復然之假使卓淳國主不為內應新羅招寇豈至滅乎歷觀諸國敗亡之禍皆由內應貳心人者今麻都等腹心新羅遂著其服往還旦夕陰搆奸心乃恐任那由茲永滅任那若滅臣國孤危思欲朝之豈復得耶伏願天皇

玄鑒遠察速移本處以安任那

冬十月百濟使還

經云不

紀曰得文歌麻罷歸百濟本紀云冬十月奈卒得文奈卒歌麻等還自日本曰所奏河

內直移那斯麻都等事無報劫也

十一月百濟會諸國人議建任那

經云不

紀曰百濟遣使召日本府臣任那執事曰遣朝天皇之使還自日本今宜來聽同議任那日本吉備臣及新羅人加羅人等皆赴焉聖明玉畧以詔書示曰吾遣使朝日本詔曰早建任那又津守連奉勅問成任那故遣召之當復何如能建任那請各陳謀吉備臣任那早岐等



曰夫建任那國唯在大王冀遵王俱聽勅王曰任那與  
 吾百濟自古以來約為子弟今日本府印岐彌謂在任那日本  
 臣既計新羅更將伐我又樂聽新羅虛誕也夫遣印岐  
 彌於任那者本非侵害其國古今新羅無道食言違信  
 滅卓淳股肱之國欲返悔故兼恩詔欲與繼任那猶舊  
 日永為兄弟竊聞新羅安羅兩國之境有大江要害之  
 地也吾欲據此修六城請天皇三千兵每城充以五百  
 并我兵士勿使作田而過惱者久禮山之五城自投兵  
 降首卓淳亦當興所請兵士吾給衣糧欲奏其策一也  
 南韓置郡令城主者豈欲違背天皇遮斷貢調之路唯

敵

庶克濟多難殲撲強敵凡厥凶黨誰不謀附此敵強大  
 我國微弱若不置南韓郡令城主修理防護不可以禦  
 強敵亦不可以制新羅故猶置之攻逼新羅撫存任那  
 若不爾者恐見滅亡不得朝聘欲奏其策二也又吉備  
 臣河內直移郡斯麻都猶在任那國者天皇雖詔建成  
 任那不可得也請移此四人各遣還其本國奏於天皇  
 其策三也宣與日本府臣任那早岐等俱奉遣使同奏  
 天皇乞聽恩詔於是吉備臣早岐等曰大王所述三策  
 亦協愚情而已今願歸以敬諮日本大臣謂在任那日本府大臣  
 安羅王加羅王俱遣使同奏此誠千載一會之期可不

那

深思而熟計歟

十二月肅慎人來漂于佐渡

紀曰越國言於佐渡國北御名部之崎岸有肅慎人乘

一舩淹留春夏捕魚充食鳴人爲鬼魅不敢近鳴東島

武邑人釋曰本紀曰禹武邑者佐渡國羽黃郡浦神蓋此渡津神社採拾推子欲熟

喫著灰裡炮其皮甲化成二人飛騰火上一尺本紀釋曰

得丈爲餘許經時相鬪邑人深以爲異取置於庭亦如前

飛相鬪不已有人占云是邑人必爲魃鬼所迷惑不久

如言抄掠邑人於是肅慎人移就瀨河浦浦神嚴忌人

不敢渴飲其水死者且半骨積岩岫俗呼肅慎隈

茂

就

敢下脫迎字

七年春三月遣膳臣巴提使使百濟

紀曰巴提便携其妻子而行至百濟濱一夜亡子其夜

大雪及曉有虎跡尋之至岩岫曰敬受絲綸劬勞陸海

爲受其子紹父業惟汝威神愛子一也今夜兒亡追跡

覓至不畏亡命欲報故來旣而虎進前開口欲噬巴提

便忽申左手執其虎舌右手乃刺殺之剥取其皮而還

夏五月百濟遣使上表此及下條錄故十九 贈

吳財於日本府臣及諸旱岐有差是歲高麗亂

紀註曰百濟本記云十二月高麗細群與鹿群戰于宮

門伐鼓戰鬪細群敗不解兵三日盡捕誅細群子孫戊

愛

深思而熟計歟

十二月肅慎人來漂于佐渡

紀曰越國言於佐渡國北御名部之崎岸有肅慎人乘

一船淹留春夏捕魚充食鳴人爲鬼魅不敢近嶋東島

武邑人釋曰本紀曰禹武邑者佐渡國羽茂郡浦神蓋此渡津神社採拾推子欲熟

喫著灰裡炮其皮甲化成二人飛騰火上一尺本紀釋曰

得丈爲餘許經時相鬪邑人深以爲異取置於庭亦如前

飛相鬪不已有人占云是邑人必爲魅鬼所迷惑不久

如言抄掠邑人於是肅慎人移就瀨河浦浦神嚴忌人

不敢渴飲其水死者且半骨積岩岫俗呼肅慎隈

茂

就

敢下脫迎字

七年春三月遣膳臣巴提使使百濟

紀曰巴提便携其妻子而行至百濟濱一夜亡子其夜

大雪及曉有虎跡尋之至岩岫曰敬受絲綸劬勞陸海

爲受其子紹父業惟汝威神愛子一也今夜兒亡追跡

畏亡命欲報故來旣而虎進前開口欲噬巴提

便忽申刀其虎舌右手乃刺殺之剥取其皮而還

夏五月百濟遣使

秋九月百濟遣使如任那贈吳財於日本府臣及諸旱岐有差紀○是歲高麗亂

紀註曰百濟本記云十二月高麗細群與鹿群戰于宮

門伐鼓戰鬪細群敗不解兵三日盡捕誅細群子孫戊

國當作岡  
上下脫王堯二字

歷代通鑑輯覽

戊伯鵠香國上

錄不元心 正月百濟使還

紀曰賜良馬七十匹船一十隻按紀去年十一月巴提使還自百濟

夏六月百濟遣使入貢紀 錄故

紀曰鬪死者二千餘百濟李純王年八歲伯王有三夫人正夫人無子中夫人生世子其舅氏鹿羣也小夫人生子其舅氏細羣也及伯王疾篤細羣鹿羣各欲立其夫人之子故細羣死者二千餘人

祐之案去年十二月鹿羣細羣相戰細羣子孫悉被誅是伺王病漸兩臣爭嗣也而王又薨今考斯文似

襍出姑從本文別錄之

丁卯八年夏四月百濟遣使乞師

紀曰遣真慕宣文歌麻等來乞救軍仍貢下部東城子言代德卒汶休麻那

祐之案是後蓋因高麗攻之當以明年紀見之

諸使之還 錄故三月百濟使還

紀曰詔曰所乞救軍必當遣宜速報王

夏四月百濟遣使辭來 接

紀曰百濟京葉禮等奏曰宣文等奉勅至臣蕃曰所乞救兵應時遣送祇承恩詔嘉慶無限然馬津城之役正月

卷之九

國當作岡  
上下脫王薨二字

國史

戊拍鵠香國上

丙寅七年春正月百濟遣使還

紀曰賜良馬七十松一十隻 按紀去年十一月巴提使還自百濟

也是

夏六月百濟遣使入貢 癸未 是歲高麗大亂

紀曰鬪死者二千餘 百濟本紀云高麗以正月丙午

三夫人正夫人無子中夫人世子其舅氏鹿羣也小夫人生子其舅氏細羣也及拍王疾篤細羣鹿群各欲立其夫人之子故細羣死者二千餘人

祐之案去年十二月鹿羣細羣相戰細羣子孫悉被誅是伺王病漸兩臣爭嗣也而王又薨今考斯文似

本記

禮出姑從本文別錄之

丁卯八年夏四月百濟遣使乞師

紀曰遣真慕宣文歌麻等來乞救軍仍貢下部東城子

言代德卒汶休麻那

祐之案是後蓋因高麗攻之當以明年紀見之

戊辰九年春正月百濟使還

紀曰詔曰所乞救軍必當遣宜速報王

夏四月百濟遣使辭甲子 援未

紀曰百濟京葉禮等奏曰宣文等奉勅至臣蕃曰所乞救兵應時遣送祗承恩詔嘉慶無限然馬津城之役

正月

國史

國史

國當作國  
上下取王堯二字

戊伯鵠香國上

丙寅七年春正月百濟遣使還

紀曰賜良馬七十必一十雙 按紀去年十月已提便還自百濟

也是

夏六月百濟遣使入貢 是歲高麗大亂

紀曰闔死者二千餘 百濟本紀云高麗以正月丙午

三夫人正夫人無子中夫人生子其舅氏鹿羣也小夫人生子其舅氏細羣也及狛玉疾篤細羣鹿群各欲立其夫人之子故細羣死者二千餘人

祐之案去年十二月鹿羣細羣相戰細羣子孫悉被誅是伺王病漸兩臣爭嗣也而王又薨今考斯文似

百濟本記

禮出姑從本文別錄之

丁卯八年夏四月百濟遣使乞師

紀曰遣真慕宣文歌麻等來乞救軍仍貢下部東城子

言代德卒汶休麻那

祐之案是後蓋因高麗攻之當以明年紀見之

戊辰九年春正月百濟使還

紀曰詔曰所乞救軍必當遣宣速報王

夏四月百濟遣使辭甲子接

紀曰百濟京葉禮等奏曰宣文等奉勅至臣蕃曰所乞救兵應時遣送祗承恩詔嘉慶無限然馬津城之役

正月

百濟本記

百濟本記

辛丑高麗卒 虜謂曰由安羅國與日本府招來勸罰以

事准况寔當相似然三迴欲審其言遣召而並不來故

深勞念伏願可畏天王西蕃皆稱日本天皇稱可畏天皇先為勸當暫

停所乞救兵待臣遣報詔曰式聞呈奏爰覲所憂日本

府與安羅不救隣難亦朕所疾也又復密使于高麗者

不可信也朕命即自遣之不命何容可得願王開襟緩

帶恬然自安勿深疑懼宜共任那依前勅戮力俱防北

敵各守所封朕當遣送人充實安羅逃亡空地

六月遣使如百濟

紀曰詔曰宣文取歸以後當復何如消息朕聞汝國為

狎賊所害宜共任那策勵同謀如前防距

閏七月百濟使還 ○冬十月遣兵助築百濟

紀曰遣其人三百七十人助築城於得爾辛

己巳十年夏六月百濟使還

紀曰將德貴文固德馬次文等請歸詔曰移那斯麻都  
陰私遣使高麗者朕當遣問虛實所乞軍者依願停之

按前文不載 此二人何時來使

庚午十一年春二月遣使如百濟賜矢三十具

紀曰詔曰將德文貴固德馬進文按去年紀文 貴作貴文馬進文作  
馬次文不上表一一如視掌思欲具情冀將盡抱大市  
知孰是

頭歸後如常無異今但欲審報辭故遣使又聞奈卒馬武是王之股肱臣也納上傳下甚恟王心而為王佐若欲國家無事長作官家永奉天皇宣以馬武為大使而朝重詔曰朕聞北敵強暴故賜矢三十具庶防一處百濟使人紀云三月十二日辛酉日本阿比多率三舟來至都下

百濟王因王人還奏言并獻拍斿

紀曰日本王人方欲還百濟聖明王謂王人曰任那之事奉勅堅守移那斯麻都之事問與不問唯從勅因獻高麗如六口別贈王人奴一口皆攻爾林所禽百濟本紀云四月一日日本何比多

百濟遣使獻拍斿十口紀

辛未十二年春三月賜爽種於百濟王紀曰凡一千斛

百濟伐高麗乃復故地

紀曰聖明王親率兵及二國兵二國謂新羅任那按新當作安或如往伐高麗獲漢城之地又進軍討平壤凡六郡之地遂復故地

壬申十三年夏四月箭由珠勝大兄皇子薨紀皇弟按天皇立皇弟下三出也所生皇弟○五月百濟加羅安羅遣使乞師

紀曰三國奏云高麗與新羅通和并勢謀滅臣國與任



率

夏四月壬午人還自百濟因獻捷

本紀云三月十二日辛酉日本使人阿比多辛三舟來至都下

紀曰日本王人方欲還百濟聖明王謂王人曰任那之

事奉勅堅守移那斯麻都之事問與不問唯從勅因獻

高麗如六口別贈王人奴一口皆攻爾林所禽百濟本

比多

本記

王月王...

奴

百濟遣使獻狗虜十口

紀

麥

辛未十二年春三月賜爽種於百濟王

紀曰凡一千斛

是歲百濟王親率衆伐高麗乃復故地

紀曰聖明王親率兵及二國兵二國謂新羅任那按新當作安或加

往伐高麗獲漢城之地又進軍討平壤凡六郡之地遂

復故地

壬申十三年夏四月箭由珠勝大兄皇子薨

紀 祐之按天

皇太后石 ○五月百濟加羅安羅遣使乞師

紀曰三國奏云高麗與新羅通和并勢謀滅臣國與任

歷代通鑑輯覽

頭歸後如常無異今但欲審報辭故遣使又聞奈卒馬  
武是王之股肱臣也納上傳下甚恟王心而為王佐若  
欲國家無事長作官家永奉天皇宣以馬武為大使而  
朝重詔曰朕聞北敵強暴故賜矢三十具庶防一處  
本紀云三月十二日辛酉日本使人阿比多卒三舟來至都下

百濟王因王人還奏言并獻拍奴

紀曰日本王人方欲還百濟聖明王謂王人曰任那之  
事奉勅堅守移那斯麻都之事問與不問唯從勅因獻  
高麗如六口別贈王人奴一口  
皆攻爾林所禽百濟本紀云四月一日日本何

百濟本記

百濟遣使獻拍奴十口  
紀  
辛十二年春三月賜夷種於百濟王

紀曰凡一千斛

百濟遣使獻拍奴十口  
紀  
眾伐高麗乃復故地

紀曰聖明王親率兵及二國兵  
二國謂新羅任那按新當作安或如  
往伐高麗獲漢城之地又進軍討平壤凡六郡之地遂  
復故地

十三年夏四月箭由珠勝大兄皇子薨  
紀  
皇弟  
皇太子  
立皇弟下二出

紀曰三國奏云高麗與新羅通和并勢謀滅臣國與任

那故謹請救兵先攻不意軍之多少隨勅詔曰今百濟王安羅王加羅王與日本府臣等俱遣使奏狀聞訖亦宜共任那并心一力猶尚若茲必蒙上天擁護之福亦賴可畏天皇之靈

冬十月百濟遣使獻佛像及經卷

紀曰先是天皇六年百濟造丈六佛像製願文曰蓋聞造丈六佛功德甚大今敬造以此功德願天皇獲勝善之德天皇所用彌移居國俱蒙福祐又願普天之下一切衆生皆蒙解脫至此遣西部姬氏達卒怒利斯致契等獻釋迦佛金銅像一軀幡蓋經論若干卷別表讚流

通禮拜功德云是法於諸法中最爲殊勝難解難入周公孔子尚不能知此法能生無量無邊福德果報乃至成辨無上菩提譬如人懷隨意寶遂所須用盡依情此新妙法寶亦復然折願依情無所乏且夫遠自天竺爰泊三韓依教奉持無不尊敬由是百濟王臣明謹遣陪臣怒唎斯致奉傳帝國流通畿內果佛所記我法東流是日天皇聞已歡喜踊躍詔使者曰朕從昔來未曾得聞如是微妙之法然朕不自決乃歷問群臣曰西蕃獻佛相貌端嚴全未曾看可禮以不蕪我大臣稱目宿禰奏曰西蕃諸國一皆禮之豐秋日本豈獨背也物部大連

尾與中臣連鎌子同奏曰我國家之王天下者恒以天地社稷百八十神春夏秋冬祭拜為事方今改拜蕃神恐致國神之怒天皇曰宜付情願人通扶桑畧記曰是歲十月百濟明王獻阿彌陀佛像長一尺五寸觀音勢至像長一尺表云臣聞萬法之中佛法最善世間之道佛法最上天皇階下宜應修行故敬捧佛像經教法師附使貢獻宣信行者或記云信乃國善光寺阿彌陀佛像則此佛也小治田天皇推御時壬戌年四月八日令巨勢奏大夫奉請送信乃國○編年集成曰十三年壬申十月百濟國聖明王渡釋迦金銅像是則日本國佛

陞

阿彌陀佛

阿彌陀佛

阿彌陀佛

關

法最初也同年又同上獻阿彌陀佛像長一尺五寸觀音勢至像長一尺此像信濃國善光寺佛是也大臣大連奏云和國者開闢以來以神為宗云云流棄難波堀江○神皇正統紀曰昔佛在世○天竺○月蓋長者鑄奉○三彌陀二尊○金像○傳○テ渡○シ奉○リケル難波○ノ堀江二棄○ラレタリシ○ヲ善光○ト云者取奉○リテ信濃○ノ國二安置○シ申○キ今○ノ善光寺是也○水鏡云繼體天皇ノ御世二韓土ヨリ人渡リテ佛ヲ持○シ奉○リテ崇メ行シカトモ其時ノ人韓土ノ神トナツケテ佛トモ知リ奉○ラ寸又世中二モ廣○ク給○ハス成○リ二キ此御

扶桑畧記

編年集成

神皇正統記

尾輿中臣連鎌子同奏曰我國家之王天下者恒以

地社稷百八十神春夏秋冬祭拜為事方今改拜蕃  
恐致國神之怒天皇曰宜付情願人通扶桑畧記曰  
歲十月百濟明王獻阿彌陀佛像長一尺五寸觀音  
至像長一尺表云臣聞萬法之中佛法最善世間之  
佛法最上天皇階下宜應修行故敬捧佛像經教法  
附使貢獻宣信行者或記云信乃國善光寺阿彌陀  
像則此佛也小治田天皇推御時壬戌年四月八日  
巨勢奏大夫奉請送信乃國○編年集成曰十三年  
申十月百濟國聖明王渡釋迦金銅像是則日本國

階

法最初也同年又同上獻阿彌陀佛像長一尺五寸觀音

至像長一尺此像信濃國善光寺佛是也大臣大連奏

和國者開闢以來以神為宗云云流棄難波堀江○神

皇正統紀曰昔佛在世○天竺ノ月蓋長者鑄奉リ

彌陀二尊ノ金像ヲ傳テ渡シ奉リケル難波ノ堀江

二棄ラレタリシヲ善光ト云者取奉リテ信濃ノ國

二安置シ申キ今ノ善光寺是也○水鏡云繼體天皇

ノ御世二韓土ヨリ人渡リテ佛ヲ持シ奉リテ崇

行シカトモ其時ノ人韓土ノ神トナツケテ佛ト

知リ奉ラ寸又世中二モ廣日給ハス成リニキ此御

闕

歷史教

世ヨリソ世ノ人佛法ト云事ハ知リ初メ侍リシ

録有 蘇我稻目造寺置佛

安

紀曰天皇令稻目宿彌試禮拜佛像大臣跪受忻悅

置小墾田家勲修出世業爲因淨捨向原家爲寺

國八本 疫 ○物部尾輿中臣鎌子奏棄佛像焚伽藍紀 ○大殿

災

愈

紀曰國行疫氣民致夭殘久而愈多不能治療尾輿鎌子同奏曰昔日不須臣計致斯病死今不遠而復必當有慶宜早投棄勲求後福天皇曰依奏有司乃以佛像流棄難波堀江復縱火於伽藍燒燼更無餘於是天無

風雲忽災大殿

録有 羅陷百濟二城

紀曰百濟棄漢城與平壤新羅因居漢城今新羅之牛

頭方尼彌方也地名未詳釋日本紀曰天畫曰新羅與高麗共百濟取漢城平壤以漢城爲

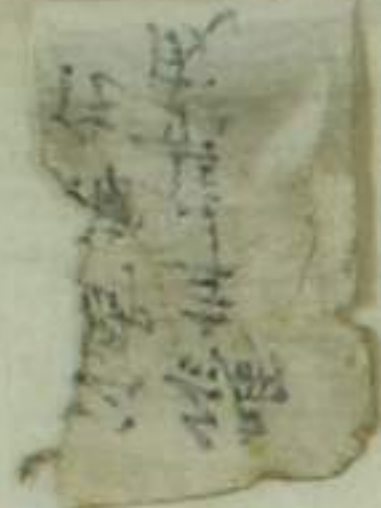
牛頭以平壤爲彌方

物部大連尾輿薨

補 編年集成曰是歲十三年物部大連尾輿薨○公卿

補任曰欽明天皇元年爲大連如元初任未詳但十三年大連行事省大連行事大連目之孫荒山連之子○水鏡曰寺ヲ焚シカハ空ニ雲十クシテ雨フ川内裡

若下脱罰書



世ヨリソ世ノ人佛法ト云事ハ知リ初メ侍リシ

録有 蘇我稻目造寺置佛

安

紀曰天皇令稻目宿彌試禮拜佛像大臣跪受忻悅

置小墾田家勲修出世業為因淨捨向原家為寺

紀 疫 ○物部尾輿中臣鎌子奏棄佛像焚伽藍 ○大殿

災

愈

紀曰國行疫氣民致夭殘久而愈多不能治療尾輿鎌子同奏曰昔日不須臣計致斯病死今不遠而復必當有慶宜早投棄勲求後福天皇曰依奏有司乃以佛像流棄難波堀江復縱火於伽藍燒燼更無餘於是天無

風雲忽災大殿

是歲新羅陷百濟二城

紀曰百濟棄漢城與平壤新羅因居漢城今新羅之牛

頭方尼彌方也 地名未詳釋日本紀曰天畫曰新羅

牛頭以平壤為彌方

物部大連尾輿薨

補 編年集成曰是歲十三年物部大連尾輿薨 ○公卿

補任曰欽明天皇元年為大連如元初任未詳但十三年大連行事省大連行事大連目之孫荒山連之子 ○水鏡曰寺ヲ焚シカハ空ニ雲十クシテ雨フリ内裡

集集成

若下脫哥書

史記

世ヨリソ世ノ人佛法ト云事ハ知リ初メ侍リシ

**蘇我稻目造寺置佛**

安

紀曰天皇令稻目宿彌試禮拜佛像大臣跪受忻悅安置小墾田家勲修出世業為因淨捨向原家為寺

**疫** 紀 ○物部尾輿中臣鎌子奏棄佛像焚伽藍 紀 ○大殿

災

愈

紀曰國行疫氣民致夭殘久而愈多不能治療尾輿鎌子同奏曰昔日不須臣計致斯病死今不遠而復必當有慶宜早投棄勲求後福天皇曰依奏有司乃以佛像流棄難波堀江復縱火於伽藍燒燼更無餘於是天無

風雲忽災大殿

**羅陷百濟二城**

書

紀曰百濟棄漢城與平壤新羅因居漢城今新羅之牛頭方尼彌方也 地名未詳 釋曰本紀曰天書曰新羅與高麗共百濟取漢城平壤以漢城為牛頭以平壤為彌方

**物部大連尾輿薨**

**補**

編年集成曰是歲十三年物部大連尾輿薨 ○公卿

補任曰欽明天皇元年為大連如元初任未詳但十三年大連行事省大連行事大連目之孫荒山連之子 ○水鏡曰寺ヲ焚シカハ空ニ雲十クシテ雨フリ内裡

編年集成  
公卿補任



ヤケ彼尾輿大連七ウセニキ紀補之按紀雖不載堯

西癸十四年春正月百濟遣使乞兵紀師○百濟使還紀之按

十三年五月來者○夏五月詔造佛像

邊

紀曰河內國言泉郡茅渟海中有梵音若雷聲光彩如  
日色天皇異之遣溝邊直入海求之果見樟木浮海玲  
瓏遂取獻之天皇命畫工造佛像二軀今吉野寺放光  
樟像也釋日本紀曰天書云河內守獻編年集成

云今吉野寺現光寺放光樟像也

六月遣使如百濟賜物令諸工相代入仕

紀曰遣內臣使百濟國賜良馬二疋船二隻弓五十張

箭五十具勅云所請軍兵隨所須別勅醫博士易博士  
歷博士等宜依番上下當相代年月宣付還又卜書歷  
本種種藥物可付送

秋七月幸樟勾宮紀

勅錄船賦紀

史

紀曰指目奉勅遣王辰爾數錄船賦即以王辰爾為船  
長并賜姓船史今船連之先也

八月百濟遣使告急乞兵

紀曰秦云去年臣等同議遣使奏海表諸彌移居之事  
伏待恩詔如春草之仰甘雨今年忽聞新羅狛國通謀  
云百濟與任那頻詰日本意謂是乞兵代我國歟事若

癸酉十四年春正月百濟遣使乞兵師紀按紀雖不載薨  
 西三年五月來者○夏五月詔造佛像通年月夫在今年與之按  
 紀曰河內國言泉郡茅渟海中有梵音若雷聲光彩如  
 日色天皇異之遣溝邊直入海求之果見樟木浮海玲  
 瓏遂取獻之天皇命畫工造佛像二軀今吉野寺放光  
 樟像也釋日本紀曰天書云河內守獻  
 云今吉野寺現光寺放光樟像也通編年集成

六月遣使如百濟賜物令諸工相代入仕

紀曰遣內臣使百濟國賜良馬二疋船二隻弓五十張

具勅云所請軍兵隨所須別勅醫博士易博士  
 歷博依番上下當相代年月宜付還又卜書歷

秋七月幸樟勾宮以王辰爾為船長賜姓船史

紀曰稻目奉勅遣王辰爾數錄船賦即以王辰爾為船  
 長并賜姓船史今船連之先也

八月百濟遣使告急乞兵

紀曰秦云去年臣等同議遣使奏海表諸彌移居之事  
 伏待恩詔如春草之仰耳兩今年忽聞新羅狎國通謀  
 云百濟與任那頻詰日本意謂是乞兵代我國歟事若

○十四年春正月百濟遣使乞兵師紀 ○百濟使還紀  
西癸 ○夏五月詔造佛像月來者  
十三年五  
紀曰彼尾輿大連七ウセニキ  
逆年月夫在  
○百濟使還紀  
之按

邊

紀曰河內國言泉郡茅渟海中有梵音若雷聲光彩如  
日色天皇異之遣溝邊直入海求之果見樟木浮海玲  
瓏遂取獻之天皇命畫工造佛像二軀今吉野寺放光  
樟像也釋日本紀曰天書云河內守獻  
云今吉野寺現光寺放光樟像也通  
之初造佛像遂為毗蘇山立寺  
字捨曾  
更番

六月遣使如百濟賜物令諸工相代入仕

紀曰遣內臣使百濟國賜良馬二疋船二隻弓五十張

箭五十具勅云所請軍兵隨所須別勅醫博士易博士  
歷博士等宜依番上下當相代年月宜付還又卜書歷  
本種種藥物可付送

秋七月幸樟勾宮甲子紀

勅錄船賦壬辰紀

史

紀曰指目奉勅遣王辰爾數錄船賦即以王辰爾為船  
長并賜姓船史今船連之先也

八月百濟遣使告急乞兵丁酉上表

紀曰秦云去年臣等同議遣使奏海表諸彌移居之事  
伏待恩詔如春草之仰甘雨今年忽聞新羅狛國通謀  
云百濟與任那頗詰日本意謂是乞兵代我國歟事若

實者敗亡可企踵而待庶日本兵未發之間伐取安羅  
絕日本路聞茲深懷危懼即遣疾使輕舟馳表以聞伏  
願天慈速遣前軍後軍相續來救逮秋節以固海表彌  
移居也若遲晚者噬臍無及軍衆來臣國衣糧之費臣  
當充給來任那亦復如是若不堪給臣必助充令無乏  
少又的臣受天勅來撫臣蕃海表諸蕃皆稱善曰萬歲  
不幸而亡深用追痛今任那之事誰可修治伏願天慈  
遣其代以鎮任那又海表甚乏弓馬自古受之天皇以  
禦敵請多貺之

冬十月巳酉百濟餘昌悉發兵伐高麗敗之

錄故

紀曰聖明王子餘昌盛德王悉發國中兵向高麗築百合

野塞眠食軍士是夕忽聞鼓吹之聲餘昌大驚打鼓相

應通夜固守凌晨見之旌旗充滿會明著頸鎧者釋

紀曰兼方云俗號挿鏡者鏡字未詳釋曰本珥豹尾

與多利加氣之物紀云軍法卒長執鏡珥豹尾

者來問曰少兒等言野中有客何得不迎禮問姓名年

位餘昌對曰姓是同姓位是扞卒年二十九百濟問亦

如前法遂立標合戰於是百濟刺高麗勇士舉頭銜末

遷入示衆高麗忿彌盛百濟歡呼如裂天地遂追却高麗王於東聖山之上

甲午戊十五年春正月甲午立子淳中倉太珠敷尊為皇太子

挿鏡

紀曰天皇第二子母石姬皇后太子不信佛法而愛文  
史祐之按敏達紀作欽明二十九年立為太子舊事紀同

丙申百濟使來乞兵師

統

紀曰百濟使來于築紫問內臣佐伯連等云今年正月  
援兵可到未審來不願聞實預治營壁看賜軍歡喜無  
比此年之役甚危於前於是內臣奉勅報曰遣軍數一  
千馬一百足船四十隻

二月百濟遣使乞兵乃使諸工入仕

曇下既惠字

紀曰百濟乞救仍貢德卒東城子莫古代前番奈卒東  
城子言五經博士王柳貴代固德馬丁安僧曇等九人

代僧道深等七人別奉勅貢易博士施德王道良歷博  
士固德王保孫醫博士奈卒王有悛陀採藥師施德潘  
量豐固德丁有陀樂人施德三斤季德已麻次季德進  
奴對德進陀

三月百濟使還紀次等今年正月來于築紫者夏五月戊子

內臣卒舟師到百濟紀冬十二月百濟敗新羅乃遣使獻

斯恐新下同

紀曰上表云百濟王臣明及在安羅諸倭臣等任那諸  
國旱岐等奏以斯羅無道不畏天皇與拍同心欲殘滅  
海北彌移居臣等共議遣有至臣等仰乞軍士征伐斯

紀曰天皇第二子母石姬皇后太子不信佛法而愛文

史祐之按敏達紀作欽明二十九年立為太子舊事紀同

遣兵馬及戰艦救百濟軍

統

紀曰百濟使來于築紫問內臣佐伯連等云今年正月援兵可到未審來不願聞實預治營壁看賜軍歡喜無比此年之役甚危於前於是內臣奉勅報曰遣軍數一千馬一百疋船四十隻

二月百濟遣使乞兵乃使諸工入仕

紀曰百濟乞救仍貢德卒東城子莫古代前番奈卒東城子言五經博士王柳貴代固德馬丁安僧曇等九人

最下脫惠字

代僧道深等七人別奉勅貢易博士施德王道良歷博士固德王保孫醫博士奈卒王有悛陀採藥師施德潘量豐固德丁有陀樂人施德三斤季德已麻次季德進奴對德進陀

三月百濟使還

紀祐之按中部木州施德文次等今年正月來于築紫者 ○夏五月

內臣卒舟師到百濟紀冬十二月百濟敗新羅乃遣使獻

斯恐新下同

紀曰上表云百濟王臣明及在安羅諸倭臣等任那諸國旱岐等奏以斯羅無道不畏天皇與拍同心欲殘滅海北彌移居臣等共議遣有至臣等仰乞軍士征伐斯

帥

羅而天皇遣有至臣師軍以六月至來臣等深用歡喜  
 以十二月九日遣攻斯羅臣先遣東方領物部莫哥武  
 連攻函山城有至臣所率筑紫物部莫奇委沙奇能射  
 火箭焚城拔之故遣單使奏之若但斯羅者有至臣所  
 將軍士亦可足矣今狛與斯羅同心戮力難可成功伏  
 願竹斯嶋上諸軍來助臣國又助任那則事可成又奏  
 臣別遣軍士萬人助任那今事急早船遣奏但奉好錦  
 二疋毳毼釋日本紀曰私記一領斧三百口及所護  
 城民男二口女五口

新羅人獲百濟王斬之王子餘昌僅遁

王下脫親字

盟

紀曰餘昌謀伐新羅耆老諫曰天未與禍必及餘昌不  
 聽遂入新羅築久陀牟羅塞父王憂慮乃自往慰勞新  
 羅聞明王來悉發國中兵斷道擊破時佐知村飼馬奴  
 苦都乃獲明王再拜曰請斬王首明王曰王頭不合受  
 奴手苦都曰我國法背盟雖國王當受奴手明王仰天  
 大息涕泣曰寡人每念常痛入骨髓不可苟活乃延首  
 受斬一本云明王踞胡床授佩刀於國智令斬之乃掘坎而埋一本云新羅葬理明王頭  
骨而禮送餘骨於百濟今新羅王埋明王骨於北廳階下名曰都堂餘昌遂見圍不知  
 所圖有能射手筑紫國造最勇壯發箭之利通新羅騎  
 卒鞍前後橋及被甲領會復續發矢如雨遂射却圍軍

由是餘昌及諸將從間道逃歸餘昌讚國造尊曰鞍橋  
君鞍橋云新羅知其疲遂欲滅之一將曰不可日本天  
皇以任那事屢責吾國况復謀滅百濟官家必招後患  
故止之

乙亥十六年春二月百濟遣王子來赴王死

紀曰威德王之弟王子惠奉餘昌王命來奏曰聖明王  
為賊見殺天皇傷恨遣使迎津慰問許勢臣問王子曰  
欲留此乎欲歸鄉乎答曰冀依天皇之德報考王之讐  
臣之願也去留不唯命之從蕪我臣問云聖明王妙達  
天道地理名流四表八方意謂永保安寧統領海西蕃

大謚

國千年萬歲奉事天皇豈圖一旦眇然昇遐與水無歸  
即安玄室何痛之酷何悲之哀凡在含情誰不傷悼當  
復何咎致茲禍也今復何術用鎮國家惠報答曰臣稟  
性愚蒙不知大計何况禍福所倚國家存亡者乎蕪我  
卿曰昔大泊瀨之世汝國為高麗所逼危甚累卯天皇  
命神祇伯敬受策於神祇祝者迺託神語報云屈請建  
邦之神釋曰日本紀曰兼往救將亡之主必當國家謚  
靖人物又安由是請神往救所以社稷安寧原夫建邦  
神者天地割判之代艸木言語之時自天降來造立國  
家之神也頃聞汝國輟而不祀方今悛悔前過修理神



宮奉祭神靈國可昌盛汝當勿忘

秋七月壬午置白猪屯倉

備紀曰遣蕪我大臣稻目穗積磐弓臣等于吉野五郡置白猪屯倉

錄故 白濟餘昌度僧作佛事

紀曰王云少子願為考王出家修道諸臣皆曰奉教嗟夫前慮不定後有大患誰之過歟夫百濟國者高麗新羅所爭欲滅自始開國迄于是歲今此國宗將授何國要須道理分明應教縱使能用耆老之言豈至於此請俊前過無勞出俗如欲果願須度國人餘昌曰諾臣下

相議為度百人多造幡蓋種種功德

丙子十七年春正月百濟王子惠還賜兵馬護送之

甚

紀曰王子惠請罷仍賜兵仗良馬甚多亦頻賞祿於是

阿倍臣佐伯連播磨直率筑紫舟師衛送達國別遣筑

紫大君百濟本紀云筑紫君兒大中君弟卒勇士一千人衛送守津

路要害之地

秋七月己卯置備前國屯倉

紀曰遣蕪我稻目等於備前兒嶋郡置屯倉以葛城山田直瑞子為田令

冬十月置倭國紀國屯倉

宮奉祭神靈國可昌盛汝當勿忘

秋七月壬午置白猪屯倉

紀曰遣蕪我大臣稻目穗積磐弓臣等于吉野五郡置白猪屯倉

八月百濟餘昌度僧作佛事

紀曰王云少子願為考王出家修道諸臣皆曰奉教嗟夫前慮不定後有大患誰之過歟夫百濟國者高麗新羅所爭欲滅自始開國迄于是歲今此國宗將授何國要須道理分明應教縱使能用耆老之言豈至於此請俊前過無勞出俗如欲果願須度國人餘昌曰諾臣下

備

新羅

相議為度百人多造幡蓋種種功德

丙子十七年春正月百濟王子惠還賜兵馬護送之

紀曰王子惠請罷仍賜兵仗良馬甚多亦頻賞祿於是

阿倍臣佐伯連播磨直率筑紫舟師衛送達國別遣筑

紫大君百濟本紀云筑紫君兒大中君弟卒勇士一千人衛送守津

路要害之地

秋七月己卯置備前國屯倉

紀曰遣蕪我稻目等於備前兒嶋郡置屯倉以葛城山田直瑞子為田令

冬十月置倭國紀國屯倉

遣使阿倍臣佐伯連播磨直率筑紫

紀曰遣蘇我稻目於倭國高市郡置韓人百濟大身狹屯倉高麗人小身狹屯倉紀國置海部屯倉一云以處處韓人為大身狹屯倉田部高麗人為小身狹屯倉田部是即以韓人高麗人為田部故因為屯倉之號

錄故

年春二月建藻伏岡八幡宮

**補**譽田八幡宮緣起曰天皇二十年二月十五日勅藻

伏山岡應神天皇陵前立社譽田八幡宮是也

三月百濟王餘昌嗣立

紀曰是為威德王

庚辰二十一年秋九月新羅遣使入貢

紀曰饗賜其使彌至已知奈未邁常奈未歡而罷曰調

賦使者國家所貴重而私議所輕賤行李者百姓所縣命而選用之所卑下王政之弊未必不由此也請差良家子為使者不可以卑賤為使

辛未二十二年新羅遣使入貢

紀曰司賓饗遇禮數減常其使久禮叱及伐于忿恨而

罷禮釋日本紀曰私記云久

新羅復遣使入貢

紀曰是歲復遣奴氏太舍獻前調賦於難波大郡掌客額田部連葛城直等列之百濟下太舍怒而不入館歸至穴門於是修治穴門館太舍問曰為誰客造工匠河

紀曰遣蘇我稻目於倭國高市郡置韓人百濟大身狹屯

倉高麗人小身狹屯倉紀國置海部屯倉一云以處處韓人為大身

狹屯倉田部高麗人為小身狹屯倉田部是即

丁丑十八年春二月建藻伏岡八幡宮

補譽田八幡宮緣起曰天皇二十年二月十五日勅藻

伏山岡應神天皇陵前立社譽田八幡宮是也

三月百濟王餘昌嗣立

紀曰是為威德王

庚辰二十一年秋九月新羅遣使入貢

紀曰饗賜其使彌至已知奈未邁常奈未歡而罷曰調

賦使者國家所貴重而私議所輕賤行李者百姓所縣命而選用之所卑下王政之弊未必不由此也請差良家子為使者不可以卑賤為使

辛未二十二年新羅遣使入貢

紀曰司賓饗遇禮數減常其使久禮叱及伐乎忿恨而

罷釋日本紀曰私記云久禮叱人名伐乎冠名

新羅復遣使入貢

紀曰是歲復遣奴氏太舍獻前調賦於難波大郡掌客額田部連葛城直等列之百濟下太舍怒而不入館歸至穴門於是修治穴門館太舍問曰為誰客造工匠河

紀曰遣

紀曰遣蘇我稻目於倭國高市郡置韓人百濟大身狹也倉高麗人小身狹也倉紀國置海部屯倉韓人一云以處處狹屯倉田部高麗人為小身狹屯倉田部是即以韓人高麗人為田部故因為屯倉之號

録故 平春二月建藻伏岡八幡宮

**補**譽田八幡宮縁起曰天皇二十年二月十五日勅藻

伏山岡應神天皇陵前立社譽田八幡宮是也

三月百濟王餘昌嗣立

紀曰是為威德王

庚辰二十一年秋九月新羅遣使入貢

紀曰饗賜其使彌至已知奈未邁常奈未歡而罷曰調

賦使者國家所貴重而私議所輕賤行李者百姓所縣命而選用之所卑下王政之弊未必不由此也請差良家子為使者不可以卑賤為使

未辛二十二年新羅遣使入貢

紀曰司賓饗遇禮數減常其使久禮叱及伐乎忿恨而

罷禮叱釋日本紀曰私記云久

新羅復遣使入貢

紀曰是歲復遣奴氏太舍獻前調賦於難波大郡掌客額田部連葛城直等列之百濟下太舍怒而不入館歸至穴門於是修治穴門館太舍問曰為誰客造工匠河

歷史教

內馬飼首押勝欺給曰遣問西方無禮使者所停宿處也  
也太舍還國告之故築城於阿羅波斯山以備日本

壬午二十三年春正月新羅滅任那

紀曰新羅滅任那官家一作古三字 依例可朱書  
紀曰新羅滅任那官家一云二十一年任那滅矣惣言任那別言加羅國安羅國斯二  
岐國多羅國卒麻國古嗟國子一作古  
他國散半下國乞殫國稔禮國合并國

錄故乃沒馬飼首歌依子為神奴

紀曰或諧馬飼首歌依曰歌依之妻逢臣讚岐熟視其  
鞍韉皇后御鞍也即收廷尉鞠問極切歌依誓曰若實  
者必被天災苦問遂死未經時急災於殿廷扇收縛其  
子守石與中一作名 祐之按瀨水將投火中蓋古刑咒曰非吾

詰

原本刪其使二字

手投咒訖欲投火其母祈言曰投兒火裏天災果臻請  
付祝人作神奴依母請許之

秋七月已巳朔新羅遣使入貢其使留不還

紀曰其使人知新羅滅任那耻背國恩不敢請歸遂留  
不歸本土例同國家百姓今河內國更荒郡和名鈔作  
讚鷓鴣野邑新羅人之先也

是月遣大將軍紀男麻呂副將河邊臣瓊討責新羅師敗

士虜瓊下書王尋釋之調吉下書王伊企讎死之

紀曰先是六月詔曰新羅西羌小醜逆天無狀違我恩  
義破我官家毒害我黎民誅殘我郡縣我氣長足姬尊

內馬飼首押勝欺給曰遣問西方無禮使者所停宿處也太舍還國告之故築城於阿羅波斯山以備日本

壬午二十三年春正月新羅滅任那

紀曰新羅滅任那官家一作古三字 依例可朱書任那別言加羅國安羅國斯二

夏六月沒馬飼首歌依子為神奴

紀曰或譜馬飼首歌依曰歌依之妻逢臣讚岐熟視其鞍韉皇后御鞍也即收廷尉鞫問極切歌依誓曰若實者必被天災苦問遂死未經時急災於殿廷扇收縛其子守石與中一作名 祐之按瀨水將投火中蓋古刑咒曰非吾

興

叔 叔

請

原本刪其使三字

手投咒訖欲投火其母祈曰投兒火裏天災果臻請付祝人作神奴依母請許之

秋七月已巳朔新羅遣使入貢其使留不還

紀曰其使人知新羅滅任那耻背國恩不敢請歸遂留不歸本土例同國家百姓今河內國更荒郡和名鈔作讚良鷓鴣野邑新羅人之先也

是月遣大將軍紀男麻呂副將河邊臣瓊討責新羅師敗

虜瓊字書王尋釋之調吉字書五伊企字書讎死之

紀曰先是六月詔曰新羅西羌小醜逆天無狀違我恩義破我官家毒害我黎民誅殘我郡縣我氣長足姬尊

靈聖聰明周行天下劬勞群庶饗育萬民哀新羅所窮  
見歸全新羅王將戮之首授新羅要害之地宗新羅非  
次之榮我氣長足姬尊於新羅何薄我百姓於新羅何  
怨而新羅長戟強弩凌威任那啞牙鈎爪殘虐含靈剗  
肝斬趾不厭其快曝骨焚屍不謂其酷任那族姓百姓  
以還窮刀極俎既屠且膾豈有卒土之濱謂爲王臣乍  
食人之禾飲人之水熟忍聞此而不憚心况乎太子太  
臣處跌萼之親泣血銜冤寄當蕃屏之任摩頂至踵之  
恩世受前朝之德身當後代之位而不能瀝膽抽腸共  
誅奸逆雪天地之痛酷報君父之仇讐則死有恨臣子

距

率

之道不成於是遣男麻呂將兵出哆唎瓊玉出居曾山  
欲問新羅攻任那之狀遂到任那以薦集部首登弭遣  
百濟約軍計登弭宿妻家落印書弓箭於路新羅俱知  
軍計卒起大兵尋屬敗亡乞降歸附男麻呂取勝旋師  
入百濟營令曰夫勝不忘敗安不慮危古之善教也今  
處疆畔豺狼交接而可輕忽不思變難哉况復平安之  
世刀劍不離於身蓋君子之戒備不可以已且深警戒  
務崇斯令士卒皆委心服事焉河邊臣瓊玉獨進轉鬪  
所向皆拔新羅更舉白旗投兵降首瓊玉元不曉兵對  
舉白旗空手猶進新羅將曰將軍河邊臣今將降焉乃

武



自 僅

進軍逆戰盡銳攻之所傷甚衆倭國造手彦僅知難救  
 棄軍遁逃新羅將手持鈎戟追至城洳擊之手彦僅以  
 身免瓊玉遂引兵退急營於野士卒相欺蔑莫有遵承  
 新羅將自就營中悉虜瓊玉等及其婦問曰汝命與婦  
 孰愛~~本~~曰不過命遂許為妾新羅將遂於露地奸其婦  
 女是婦者坂元臣女甘美媛瓊玉後欲就談之媛慚恨  
 而不隨曰昔君輕賣妾身今何面目以相遇遂不肯言  
 同時所虜調吉士伊企儼為人勇烈終不降服新羅拔  
 刀欲斬逼而脫禪追令以尻臀向日本大號叫曰日本  
 將嚙我臍脰即號叫曰新羅王啗我臍脰雖被苦逼尚

答

帥

原本羅作囉麻  
作魔臣大書

鐵 盡 數 墻

如前叫由是見殺其子舅子亦抱其父而死諸將~~帥~~為  
 痛惜其妻大葉子亦見禽愴然歌云柯羅~~韓~~俱爾~~國~~能  
 基~~城~~能倍~~邊~~爾陀致~~立~~底於譜~~大~~磨~~葉~~故~~子~~幡比例~~領~~  
 巾甫羅~~振~~須母耶麻等~~日本~~陸武岐~~向~~氏  
 八月遣大伴狹手彦擊高麗大破之  
 紀曰大將軍狹手彦領兵數萬伐高麗用百濟計打破  
 之其王踰~~墻~~而逃狹手彦乘勝入宮晝得珍寶賂賂七  
 織帳錢屋還來以七織帳奉獻天皇以甲二領金飾刀  
 二口銅鏤鐘三口五色幡二竿美女媛~~媛~~并其從女吾  
 田子送蕪我稻目大臣納二女為妻居輕曲殿

冬十一月新羅遣使入貢其使留不還

紀曰使人知國家憤滅任那不敢請罷不歸本土例同百姓今攝津國三嶋郡埴廬新羅人之先也

乙酉二十六年夏五月高麗人來附

紀曰頭霧喇耶陞等投化筑紫置山背國今畝原奈羅山村高麗人之祖也

丁亥二十八年大水飢人相食

紀曰郡國大水飢人或相食轉傍郡穀以相救通釋曰本紀曰天書云二十八年郡國大水京師河關破溢人馬相食勅莫獻今年田租調庸○伊呂波字類抄曰本

伊呂波字類抄

伊呂波字類抄

朝事始云欽明天皇御世天下舉國風吹雨零時勅卜部伊吉若曰子令卜乃加茂神崇也撰四月吉日馬繫鈴人象猪影而驅馳以為祭祀能令禱祀之因之五穀成就天下豐年○公事根源曰加茂國祭欽明天皇御宇四月吉日撰祭之由所見又和銅二詔アリテ山城國司是ヲ檢察又ト見ヘタリ今日ノ國祭ハ加茂ノ本祭ナルヘキニヤ酉ノ日ノ祭ハ公家ヨリ使ヲ立ラシ走馬ヲ獻ラル相力ハルヘキ加○又曰加茂ノ祭ハ欽明天皇ノ御宇ヨリ始メ下鴨御祖上加茂別雷二ノ神祭也○又曰賑給欽明ノ

冬十一月新羅遣使入貢其使留不還

紀曰使人知國家憤滅任那不敢請罷不歸本土例同百姓今攝津國三嶋郡埴廬新羅人之先也

乙酉二十六年夏五月高麗人來附

紀曰頭霧喇耶陞等投化筑紫置山背國今畝原奈羅山村高麗人之祖也

丁亥二十八年大水飢人相食

紀曰郡國大水飢人或相食轉傍郡穀以相救通釋曰本紀曰天書云二十八年郡國大水京師河關破溢人馬相食勅莫獻今年田租調庸○伊呂波字類抄曰本

伊呂波字

公事根源

。

朝事始云欽明天皇御世天下舉國風吹雨零時勅卜部伊吉若曰子令卜乃加茂神崇也撰四月吉日馬繫鈴人象猪影而驅馳以為祭祀能令禱祀之因之五穀成就天下豐年○公事根源曰加茂國祭欽明天皇御宇四月吉日ヲ撰テ祭ラ儿、由所見アリ又和銅二詔アリテ山城國司是ヲ檢察スト見ヘタリ今日ノ國祭ハ加茂ノ本祭十儿ヘキニヤ酉ノ日ノ祭ハ公家ヨリ使ヲ立ラレ走馬ヲ獻ラル相カハ儿ヘキ加○又曰加茂ノ祭ハ欽明天皇ノ御宇ヨリ始マ儿下鴨御祖上加茂別雷二ノ神祭也○又曰賑給欽明ノ

歷代通鑑輯覽

御宇ヨリ始ル是ハ賤シキ民ニ米塩十トヲ給フ也  
京中ノ條里小路ヲ分テ檢非違使兼テ是ヲヒク米  
塩ノ勘文十ト申事ノ侍儿十リ大臣陳二ツキテ是  
ヲ定ム按所引蓋在此前後歟又案此未一條

己巳三十年夏四月遣膽津檢白猪田部丁賜姓白猪史

籍下同

紀曰正月詔曰量置田部其來尚矣年甫十餘脫籍免  
課者衆宜遣膽津王辰爾甥檢定白猪田部丁籍至是四月

膽津依詔定籍果成田戶乃嘉其功賜姓白猪史尋拜

田部為瑞子瑞子見上之副

庚寅三十一年春正月三月甲申朔蘇我大臣稻目宿禰薨紀

**通**公卿補任曰稻目滿智宿禰之曾孫韓子之孫高麗

之子也用明崇神推古三代天皇之外祖也補任作

案三月朔甲申西幸泊瀨柴籬宮是日高麗使失路剽于越國子

如越迎高麗使

紀曰去月越人江淳臣裙代詣京奏曰高麗使釋曰

私紀云假名曰本紀漂流著越岸郡司逃匿故臣顯奏

乃使有司起館於山背國相樂郡厚相資養時還自治

瀨宮遣東漢氏直糠兒葛城直難波召高麗使人到是

五月遣膳臣傾子於越以饗使大使審知膳臣是皇華

使謂道君曰汝非天皇果如我疑汝既伏拜膳臣倍復

華

館

御宇ヨリ始ル是ハ賤シキ民ニ米塩十トヲ給フ也  
京中ノ條里小路ヲ分テ檢非違使秉テ是ヲヒク米  
塩ノ勘文十ト申事ノ侍儿十川大臣陳二ツキテ是  
ヲ定ム按所引蓋在此前後歟又案此未一條

賜 未  
己三十年夏四月遣膽津檢白猪田部丁賜姓白猪史

紀曰正月詔曰量置田部其來尚矣年甫十餘脫籍免

課者衆亘遣膽津王辰檢定白猪田部丁籍至是四月

膽津依詔定籍果成田戶乃嘉其功賜姓白猪史尋拜

田部為瑞子子見上之副

庚三十一一年春正月甲申朔蘇我大臣稻目宿禰薨紀

**通**公卿補任曰稻目滿智宿禰之曾孫韓子之孫高麗

之子也用明崇神推古三代天皇之外祖也補任作

案三月朔甲申西幸泊瀨柴籬宮紀五月遣膳臣傾子

如越迎高麗使

紀曰去月本紀江淳臣裙代詣京奏曰高麗使本紀曰

私紀云乃多知日本紀漂流著越岸郡司逃匿故臣顯奏

乃有司起館於山背國相樂郡厚相資養時還自泊

瀨宮遣東漢氏直糠兒葛城直難波召高麗使人到是

五月遣膳臣傾子於越以饗使大使審知膳臣是皇華

使謂道君曰汝非天皇果如我疑汝既伏拜膳臣倍復

華 館

御宇ヨリ始ル是ハ賤シキ民ニ米塩十トヲ給フ也  
京中ノ條里小路ヲ分テ檢非違使兼テ是ヲヒク米  
塩ノ勘文十ト申事ノ侍儿十リ大臣陳二ツキテ是  
ヲ定ム按所引蓋在此前後歟又案此未一條

己巳三十年夏四月遣膽津檢白猪田部丁賜姓白猪史

籍下同

紀曰正月詔曰量置田部其來尚矣年甫十餘脫籍免  
課者衆宜遣膽津王辰爾甥檢定白猪田部丁籍至是四月

膽津依詔定籍果成田戶乃嘉其功賜姓白猪史尋拜

田部為瑞子瑞子見上之副

庚寅三十一年春正月甲申朔蘇我大臣稻目宿禰薨紀

**通**公卿補任曰稻目滿智宿禰之曾孫韓子之孫高麗

之子也用明崇神推古三代天皇之外祖也補任作

夏四月元酉幸泊瀨柴籬宮是日高麗使失路劫于越國子

如越迎高麗使

紀曰去月越人江淳臣裙代詣京奏曰高麗使釋曰

私紀云假名曰本紀漂流著越岸郡司逃匿故臣顯奏

乃使有司起館於山背國相樂郡厚相資養時還自治

瀨宮遣東漢氏直糠兒葛城直難波召高麗使人到是

五月遣膳臣傾子於越以饗使大使審知膳臣是皇華

使謂道君曰汝非天皇果如我疑汝既伏拜膳臣倍復

補任  
由  
三  
葉

御宇ヨリ始ル是ハ賤ニキ民ニ米塩十トヲ給フ也  
京中ノ條里小路ヲ分テ檢非違使兼テ是ヲヒク米  
塩ノ勘文十ト申事ノ侍儿十リ大臣陳二ツキテ是  
ヲ定ム按所引蓋在此前後歟又案此未一條

賜 未  
己三十年夏四月遣膽津檢白猪田部丁賜姓白猪史

籍下同

紀曰正月詔曰量置田部其來尚矣年甫十餘脫籍免  
課者衆宜遣膽津王辰爾甥檢定白猪田部丁籍至是四月  
膽津依詔定籍果成田戶乃嘉其功賜姓白猪史尋拜

田部為瑞子瑞之副

庚三十一一年春正月三見上之副蘇我大臣稻日宿禰薨紀

公卿補任

案三月朔甲申西幸泊瀨柴籬宮是日高麗使失路於于越國子

如越迎高麗使

通 公卿補任曰稻日滿智宿禰之曾孫韓子之孫高麗  
之子也用明崇神推古三代天皇之外祖也補任作  
紀曰去月越人江淳臣裙代詣京奏曰高麗使本紀曰  
私紀云假名曰本紀漂流著越岸郡司逃匿故臣顯奏  
乃使有司起館於山背國相樂郡厚相資養時還自治  
瀨宮遣東漢氏直糠兒葛城直難波召高麗使人到是  
五月遣膳臣傾子於越以饗使大使審知膳臣是皇華  
使謂道君曰汝非天皇果如我疑汝既伏拜膳臣倍復

華 館 歷代通鑑輯覽

郡奪

足知百姓而前詐余取調入已宜速還之莫煩飾語膳  
臣聞之使人採索其調具為與之還京復命釋日本紀曰私紀  
云按假名本越郡司道君又曰道君越國郡司之名也  
○祐之案道君為越卿司自稱天皇每集盜高麗調貢  
物故今恐  
罪逃匿

秋七月饗高麗使於相樂館山背

紀曰高麗使到于近江遣許勢臣猿吉士赤鳩發自難  
波津控引船於狹狹波山而裝飾船乃往迎近江北山  
遂引山背高城館乃遣東漢坂上直子麻呂錦部首大  
石以為守護更饗高麗使者於相樂館

郎

卯辛 三十二年春三月遣坂田耳子郎君使新羅青問滅任

此條不之紀出下條一自

那之狀紀 ○夏四月天皇不豫皇太子在外馳驛召之皇

紀曰天皇寢疾不豫皇太子向外不在驛馬召之引入  
卧内執其手詔曰朕疾甚以後事屬汝汝須打新羅封  
建任那更造夫婦釋曰本紀云兼方按秦大 惟如舊  
日死無恨

是月天皇崩

紀曰崩于内寢時年若皇神皇正統紀云八十歲

五月殯河内古市紀 ○秋八月新羅遣使吊天皇喪是月

歸紀 ○九月葬檜隈坂合陵紀

通延喜式曰檜隈坂合陵欽明天皇在大和國高市郡

還 歸原本作

干



此地改作檜隈

北域東西四町南北四町陵戶五相

祐之按高市郡檜前近邑打邊野口村平田村有七陵地

而不詳欽明天武持統文武檜隈與檜于地檜前相通坂合不

知何地或云聖德太子傳曰檜隈寺者欽明天皇廟

也而寺未考今不知其寺有無

### 録故 八幡太神垂迹豊前國宇佐

**補**集成曰欽明天皇三十二年辛卯八幡大明神顯給

豊前國宇佐郡即現三歲小兒託曰我是日本天皇第

十六代譽田天皇廣幡八幡麻呂也我名曰護國靈驗

威神大自在王菩薩國國所所垂跡於神明初顯坐耳

略神皇正統記水鏡等諸說皆同編年集成蓋據扶桑  
略記一云八幡大菩薩初顯豊前國馬峯國國所所垂  
跡於城峯其後移於菱形

### 敏達天皇

元年壬申夏四月甲戌 天皇即位

大市御狩連公為大連補舊事記是月造宮于百濟大井紀

按釋日本紀曰兼方以物部弓削守屋為大連如故以

蘇我馬子宿彌為大連紀

**通**公卿補任曰守屋四月三日天皇即位日為大連初

任未詳尾輿之子也馬子同上字鳴大臣編年集成

子云馬子稻目

蘇我馬子

蘇我馬子

兆域東西四町南北四町陵戶五烟

祐之按高市郡檜前打邊野口村平田村有七陵地

而不詳欽明天武持統文武檜隈檜前相通坂合不

知何地或云聖德太子傳曰檜隈寺者欽明天皇廟

也今不知其寺有無

是歲八幡太神垂迹豐前國宇佐

補集成曰欽明天皇三十二年辛卯八幡大明神顯給

豐前國宇佐郡即現三歲小兒託曰我是日本天皇第

十六代譽田天皇廣幡八幡麻呂也我名曰護國靈驗

威神大自在王菩薩國國所垂跡於神明初顯坐耳

此地改作檜隈

集成

略神皇正統記水鏡等諸說皆同編年集成蓋據扶桑

跡於城峯其後移於菱形

申**敏達**天皇元年夏四月太子淳中倉太珠敷尊即位

○尊皇后曰皇太后紀○追贈皇太后曰太皇太后物部

大市御狩連公為大連補○是月造宮于百濟大井紀

按攝津國百濟郡歟○以物部弓削守屋為大連如故以

蘇我馬子宿彌為大連紀

通公卿補任曰守屋四月三日天皇即位日為大連初

任未詳尾輿之子也馬子同上字鳴大臣編年集成

子云馬子稻目

補任

皇極經世一  
百濟大井

此地改作檜隈

歷代

兆域東西四町南北四町陵戶五相

祐之按高市郡檜前近邑邊野口村平田村有七陵地

而不詳欽明天武持統文武檜隈與檜前相通坂合不

知何地或云聖德太子傳曰檜隈寺者欽明天皇廟

也而寺未考今不知其寺有無

録故 八幡大神垂迹豐前國宇佐

**補**集成曰欽明天皇三十二年辛卯八幡大明神顯給

豐前國宇佐郡即現三歲小兒託曰我是日本天皇第

十六代譽田天皇廣幡八幡麻呂也我名曰護國靈驗

威神大自在王菩薩國國所垂跡於神明初顯坐耳

略記神皇正統記水鏡等諸說皆同編年集成蓋據扶桑  
略記一云八幡大菩薩初顯豐前國馬峯國國所垂  
跡於城峯其後移於菱形

敏達天皇

元年壬申夏四月甲戌 天皇即位

大市御狩連公為大連補舊事記是月造宮于百濟大井紀

按釋日本紀曰兼方按攝津國百濟郡歟以物部弓削守屋為大連如故以

蘇我馬子宿彌為大連紀

**通**公卿補任曰守屋四月三日天皇即位日為大連初

任未詳尾輿之子也馬子同上字嶋大臣編年集成

子

公卿補任

五月檢錄高麗調送京師

紀曰五月十七日天皇問皇子與大臣曰高麗使人今何在大臣奉對於曰在相

樂館聞之天皇傷惻極甚秋然而歎難曰悲哉此使人等名既奏聞於

先考天皇乃遣羣臣于相樂館檢錄所獻調物送京師

先考天皇乃遣羣臣于相樂館檢錄所獻調物送京師并表未得呈奏經曆數旬占待良日到今未獻酬

令王辰爾近侍殿中

紀曰天皇執高麗表疏授大臣令召聚諸史讀解之諸

史讀之三日皆不能讀船史祖王辰爾能讀解之天皇

與大臣讚美曰勤乎辰爾懿哉辰爾汝若不愛於學誰

能讀解宜從今近侍殿中既詔東西諸史曰汝等所習

烏

之業何故不就汝等雖眾不及辰爾又高麗上表書烏

羽字隨羽黑既無識者辰爾蒸羽於飯氣以帛印羽悉

寫其字朝廷異之王辰爾系詳見桓武帝延曆九年七月菅野真道等賜姓之下

六月高麗副使殺其大使朝廷禮葬之

紀曰大使謂副使等曰磯城嶋天皇時汝等違我議被

欺於他妄分國調輒與微者豈非汝等過歟若我國王

聞必誅汝等副使等相謂曰吾等至國時大使顯吾過

不祥也欲偷殺以斷其口是夕謀泄大使知之裝束衣

帶獨自潛行立館中庭不知所計時有賊一人以杖出

來打大使頭次一人打頭與手而退大使嘿然拭面血

妻  
叔  
葬  
脫  
之  
字

又一人執刀急來刺腹大使恐伏地拜後有一人既殺而去明且領客東漢坂上直子麻呂等推問之副使等矯詐曰天皇賜妻於大使違勅不受無禮茲甚是以臣等為天皇殺焉有司以禮收葬

秋七月高麗使還紀

癸巳二年夏五月高麗使入貢不納遣吉備海部直難波送還之

紀曰高麗使泊越岸破船溺死者眾朝廷猜頓迷路不饗於還之勅吉備海部直難波送之

秋八月海部直難波殺高麗使

紀曰於越海岸難波與高麗使相議令難波舩人大嶋首磐日狹兵首間狹乘高麗使舩以高麗二人乘送使舩互乘以備奸志俱發舩數里難波恐波浪執高麗二人擲入於海還來復命曰鯨魚遮嚙舩與撒擢難波等畏魚吞舩不得入海天皇識其謾語駭使於官不故還國

祐之按難波給奏蓋至明年高麗使到時當始知之  
今姑從本文

甲午三年秋七月高麗遣使護送大嶋首磐日等

紀曰五月高麗使泊越海岸七月入京奏曰去年相逐

船

鄰

史

送使歸於國臣蕃即准使人之禮饗磐日等高麗國王  
別以厚禮禮之既而送使之磐到今未來故更謹遣使  
人并磐日等請聞之天皇即數難波曰欺誑朝廷一也  
溺殺鄰使二也以茲大罪不合放還以斷其罪

冬十月遣蘇我馬子益白猪屯倉與田部

紀曰遣馬子大臣於吉備國增益白猪屯倉與田部即  
以田部名籍授白猪使膳津○四年二月馬子還京

賜王辰爾弟牛姓津史紀十一月新羅遣使入貢紀

乙未四年春正月立皇后廣姬為皇后

紀曰后息長真手王女坂彦人大兄皇子更名麻呂子

大兄皇子下更以  
下十三字曰例可來  
書

大兄皇子下脫  
二曰逆登皇女  
三曰免道磯津  
皇皇女十五子  
原本圖外有古  
事記真手王作  
手王九字

皇子舒明  
弟淳王父

是月納老女君為夫人

紀曰春日臣仲君女老女君夫人更名藥君娘 紀曰

曰難波皇子二曰春日皇子夫人生三男一女

三曰桑田皇女四曰大派皇子采女伊勢大鹿首小

熊女菟名子與紀曰夫人生太姬皇女更名櫻井皇女

二月百濟遣使入貢

紀曰調多益恒歲天皇以新羅未建任那詔皇子與大  
臣曰莫懶懈任那之事

夏四月遣使如新羅任那百濟

原本懈下有於字

紀曰遣吉士金子於新羅木蓮子於任那譯語彥於百濟

六月新羅遣使入貢

紀曰詢多于常例并進多多羅須奈羅和陀發鬼四邑

之調

營幸玉宮

紀曰上海部王家地與絲井王家地遂營宮於譯語田

謂幸玉宮○編年集成云大和國十市郡磐余譯語田

井里曰譯田若當此處歟本元興寺緣起以敏達天皇

冬十一月皇后崩

紀

皇后崩

丙申五年春三月皇后豐御食炊屋尊為皇后

紀曰有司請立皇后詔立此尊為后○推古紀曰后天

國排開廣庭天皇欽女攝豐曰天皇用同母妹幼曰額

田部皇女姿色端麗進止軌制年十八歲立為皇后祐

之按天皇庶妹推古天皇是也○紀曰后生二男五女

一曰菟道貝鮪皇女更名菟道磯津貝皇女是嫁東宮

聖德祐之按菟道磯津貝皇女蓋同名異人

見鮪是鮪乎字相近未詳孰是二曰竹田皇子三曰小

張皇子六曰田眼皇女嫁息長曰廣額天皇舒明帝

也七曰櫻井弓張皇女○古事紀櫻井玄王小壘田次

有葛城一王

丁酉六年春二月置日祀部私部甲辰朔紀釋日本紀曰

歷代

排日

則

是下脫貝字

足

紀曰遣吉士金子於新羅木蓮子於任那譯語彥於百濟

六月新羅遣使入貢

紀曰調多于常例并進多多羅須奈羅和陀發鬼四邑之調

營幸玉宮

紀曰上海部王家地與絲井王家地遂營宮於譯語田謂幸玉宮○編年集成云大和國十市郡磐余譯語田并里曰譯田若當此處歟本元興寺緣起以敏達天皇

冬十一月皇后崩

紀

聖德太子拾遺記

排日

則

節

是下就見字

足

丙申五年春三月立皇后豐御食炊屋尊為皇后

紀曰有司請立皇后詔立此尊為后○推古紀曰后天國排開廣庭天皇欽女橘豐日天皇用同母妹幼日額

田部皇女姿色端麗進止軌制年十八歲立為皇后

之按天皇庶妹推古天皇是也○紀曰后生二男五女一曰菟道貝鮪皇女更名菟道磯津貝皇女是嫁東宮聖德太子之按菟道磯津貝皇女蓋同名異人古事紀有見鮪靜見二王上所謂磯津貝而見字誤手見鮪是鮪字相近未詳孰是二日竹田皇子三曰小壑田皇女嫁彥人大兄皇子四曰鷗守皇女五曰尾張皇子六曰田眼皇女嫁息長日廣額天皇舒明帝也七曰櫻井弓張皇女○古事紀櫻井玄王小壑田次有葛城一王

丁酉六年春二月置日祀部私部

紀釋日本紀曰

歷代



夏五月遣大別王及小黑吉士宰百濟

紀註曰王人奉命為使三韓自稱為宰於韓蓋古之典乎如今言使也餘倣此大別王未詳出所也

冬十一月大別王還自百濟百濟王獻佛經僧徒及佛工造寺工

紀曰百濟王付還使大別王等獻經論若干卷并律師禪師比丘尼咒禁師造物工造寺工六人遂安置難波

大別王寺

戊戌七年春三月以菟道皇女為伊勢齋宮有罪而罷

紀曰皇女奸池邊皇子事顯而解按紹運圖菟道皇女乃廣姬所生菟道

葉軍紀初侍天照太神初

佛

磯津貝皇女也池邊皇子未考

巳亥八年冬十月新羅遣使入貢獻佛像

紀曰新羅使挾叱政奈未釋曰本紀曰奈未冠名通水鏡曰八年

卜申三十月二新羅ヨリ釋迦佛ヲ渡シ奉リシカハ御門悅ヒ給ヒテ供奉ニ奉リキ山階寺ノ東金堂ニ御座スハコノ佛也

庚子九年夏六月新羅遣使入貢不納

紀曰使者安刀奈未失消奈未

辛丑十年春閏二月蝦夷寇邊旌師綾糟等伏罪

紀曰蝦夷數千寇邊境由是召旌師綾糟等大毛詔曰

旌帥

帥

養

率

惟爾蝦夷者大足彥天皇景行之世合殺者斬應原者赦  
今朕遵彼前例欲誅元惡於是綾糟等懼下泊瀨中流  
面三諸岳漱水而盟曰臣等蝦夷自今以後子子孫孫  
古語云生兒八十綿連用清明心事奉天闕臣等若違盟者天地  
諸神及天皇靈絕滅臣種釋曰本紀曰天書第七云十年蝦夷率兵數萬寇於陸  
奧

壬寅十一年冬十月新羅遣使入貢不納

紀曰使者安刀奈未失消奈未祐之按其人九年六月來者

癸卯十二年徵百濟達率日羅謀建任那

紀曰詔云屬我先考天皇之世新羅滅內官家謂任那

皇謀復任那未果而崩朕當奉助神謀興之今在百濟  
火葦北國造阿利斯登子達率日羅賢而有力朕欲相  
計乃遣紀國造押勝與吉備海部直羽嶋呂之十月復  
命百濟王惜而不聽又遣羽嶋呂之羽嶋既之百濟欲  
先私見日羅獨自向門庭俄有韓婦來言以汝根入我  
根內即入家去羽嶋覺其意隨後而入日羅迎之把手  
而坐密告曰竊聞百濟國王奉疑天朝奉遣臣後雷而  
弗還所以惜而不肯奉勅宣勅時現嚴猛色而急召  
焉羽嶋乃依其計召日羅百濟國王乃怖畏遣之恩率  
德爾余怒哥奴知參官拖師德率次干德水手等若干

人日羅行到吉備兒嶋屯倉朝廷遣大伴糠手子而慰勞焉復遣大夫等於難波館訪之云云乃營館於阿斗桑市供給之遣阿部目臣物部贄子連大伴糠手子連使國政日羅對曰政要須護養黎民何遽興兵翻將失滅故今令議者仕奉朝列臣連二造國造伴造下及百姓悉皆饒富今無所乏如此三年足令足兵以悅使民不憚水火同恤國難然後多造船舶每津列置使觀客人令生恐懼爾乃以能使召百濟王若不來者召其大佐平王子等自然欽伏後應問罪又曰百濟人謀言有舟三百欲請筑紫若其實請宜陽賜予然則百濟欲新造國

問

原本今作食

必先以女人小子載船而至此時壹岐對馬多置伏兵候至而殺莫翻被詐要害之地堅築壘塞矣

冬十二月百濟恩率德爾等謀殺日羅

紀曰恩率參官

舊本以恩率為一人以參官為一人

臨罷國時竊語德爾

等曰吾過筑紫時汝等偷殺日羅歸日吾具白王當得

高爵身及妻子垂榮於後德爾余奴

按之按上故作怒

皆許之

參官等遂發途於血鹿於是日羅自桑市村遷難波館德爾等晝夜相計遂殺日羅更蘇生曰此是我駟使奴等所為非新羅也言畢而死是時有新羅使故云爾於是詔贄子糠手子收葬小郡西畔丘前妻子水手等居于石州糠

畢

叔

變

收田

原本於作由

手子議曰聚居一處恐生其變乃以妻子居石川百濟  
村水手等居石川大伴村收縛德爾等置下百濟阿由  
村問事德爾等伏罪言信是恩率參官教使為也僕等  
為人之下不敢違於是下獄復命朝廷乃遣使葦北呂  
日羅眷屬賜德爾等任情決罪葦北君皆殺投彌賣嶋  
鳴蓋姬移葬日羅於葦北海畔者言恩率舩被風沒海參  
官舩漂泊津嶋乃始得歸

甲辰

錄故

十三年春二月遣難波吉士木蓮子如新羅及任那  
是歲大臣馬子設大齋會修佛殿於石川宅

紀曰從百濟來鹿深臣闕名有彌勒石像編年集成  
元興寺佛

是也佐伯連有佛像馬子請其遣鞍部村主司馬達等池

邊直氷田於四方覓修行者得高麗還俗僧惠便於播

磨國乃以為師令度司馬達等女嶋曰善信尼時年又

度善信尼弟子二人紀曰一漢人夜善女豐女名曰

馬子崇敬之以三尼付氷田直與達等供衣食經營佛

殿於宅東方安置彌勒石像屈請三尼大會設齋此時

達等得佛舍利於齋食上獻馬子馬子試置鐵質中打

之鐵槌與質悉摧舍利不可摧敗又投水浮沉隨心由

是馬子氷田達等保信佛法修行不懈馬子亦修治佛

殿於石川宅佛法之初自茲而作通聖德太子拾遺記

變

收田

原本於作由

手子議曰聚居一處恐生其變乃以妻子居石川百濟村水手等居石川大伴村收縛德爾等置下百濟阿由村問事德爾等伏罪言信是恩率參官教使為也僕等為人之下不敢違於是下獄復命朝廷乃遣使葦北呂日羅眷屬賜德爾等任情決罪葦北君皆殺投彌賣嶋蓋姬移葬日羅於葦北海畔者言恩率船被風沒海參官船漂泊津嶋乃始得歸

甲辰十三年春二月遣難波吉士木蓮子如新羅及任那紀

○是歲大臣馬子設大齋會修佛殿於石川宅

紀曰從百濟來鹿深臣闕名有彌勒石像編年集成曰元興寺佛

是也佐伯連有佛像馬子請其像二軀遣鞍部村主司馬達等池

邊直水田於四方覓修行者得高麗還俗僧惠便於播

磨國乃以為師令度司馬達等女嶋曰善信尼時年十一又

度善信尼弟子二人紀曰一漢人夜菩女豐女名曰

馬子崇敬之以三尼付水田直與達等供衣食經營佛

殿於宅東方安置彌勒石像屈請三尼大會設齋此時

達等得佛舍利於齋食上獻馬子馬子試置鐵質中打

之鐵搥與質悉摧舍利不可摧敗又投水浮沉隨心由

是馬子水田達等保信佛法修行不懈馬子亦修治佛

殿於石川宅佛法之初自茲而作通聖德太子拾遺記

遺記

曰元興寺緣起云癸卯稍目大臣子馬古宿禰得國內夫筮卜問時言是父世祠神心也時大臣恐懼為顯弘佛法即求可出家人無應者但是時針間國有脫衣高麗老比丘名惠便與老比丘尼法明時梅師首達等女斯末賣年十七在阿野師保斯女等已女賣錦師都龍善女伊志賣合三女等付法明受學佛法在俱白我等為出家欲受學佛法白大臣即喜令出家爾時大臣大王池邊皇子二柱歡喜請櫻井道場令主已上相違日本紀平氏傳甲辰年記

原本主作住

己乙十四年春二月大臣馬子起塔於大野丘

柱下脫頭字

紀曰宿禰起塔大野丘聖德太子拾遺記曰扶桑寺東佛門之處也今元興寺是也大會設齋以達等所獲舍利藏塔柱時大臣患疾問卜者曰崇父時所祭佛神之心奏其占狀詔曰宜依卜者之言祭父神大臣奉詔禮拜石像乞延壽命

大疫

紀曰國行疫疾民死者衆詔許三月物部弓削守屋大連奉詔斷滅佛法焚佛像神殿錮尼捷之紀曰大連與中臣勝海大夫奏曰何故不肯用臣言自考天皇及於陛下疫疾流行國民可絕豈非專由蕪我

手書

池浦奔

臣興行佛法歟詔曰灼然互斷佛法物部守屋自詣寺  
 踞胡床斫倒其塔縱火灼之并燒佛像與佛殿既取所  
 燒殘棄難波掘江法隆寺記曰平氏傳難勘文抄云  
 難波者以攝州難波為其本所而今  
 云難波堀江者以豐浦寺東佛門東飛鳥川西入江擬  
 波云難波堀江也昔以外廣博而相似海浦故或云豐  
 浦云難波江也但用人力故加堀字也然根本得難波  
 之跡事非無其本據神武戊午二月到難波崎會難波  
 大疾因名浪速國今云難波津難波津者其語次第傳  
 訛也又云妙安寺南地是也與江其體異也○又云  
 或傳云非攝州大和國豐浦寺東是日無雲風雨大連  
 佛門處云難波堀江人不知之

被雨衣訶責馬子與從行法徒令生毀辱之心乃遣佐  
 伯造御室更名於召善信尼等馬子不敢違命惻愴啼  
 泣付尼於御室有司便奪尼三衣禁錮楚撻海石搯市

原本滿盈  
言下脫身字

亭時天皇思建任那差坂田耳子王為使天皇與大連  
 卒患瘡故不果詔攝豐日皇子勤任那之政又發瘡死  
 者滿國患者言如被燒被打被摧老少竊相謂曰是燒  
 佛像之罪矣

夏六月聽馬子特行佛法

紀曰馬子奏曰臣之疾病至今未愈不蒙三寶之力難  
 可救治於是詔曰汝可獨行佛法互斷餘人乃以三尼  
 還付馬子馬子受而歡悅嘆未曾有頂礼三尼新營精  
 舍迎入供養或本云物部弓削守室大連大三輪逆君  
 中臣磐余連俱謀滅佛法欲燒寺塔并棄  
 佛像馬子宿稱諍而不從

原本室作  
屋

禰

奔浦池

臣興行佛法歎詔曰灼然互斷佛法物部守屋自詣寺  
 踞胡床斫倒其塔縱火灼之并燒佛像與佛殿既取所  
 燒殘棄難波掘江法隆寺記曰平氏傳難勘文抄云  
 難波者以攝州難波為其本所而今  
 云難波堀江者以豐浦寺東佛門東飛鳥川西入江擬  
 波云難波堀江也昔以外廣博而相似海浦故或云豐  
 浦云難波江也但用人力故加堀字也然根本得難波  
 之跡事非無其本據神武戊午二月到難波崎會難波  
 大疾因名浪速國今云難波津難波津者其語次第傳  
 訛也又云妙安寺南地是也與江其體異也○又云  
 或傳云非攝州大和國豐浦寺東是日無雲風雨大連  
 佛門處云難波堀江人不知之  
 被雨衣訶責馬子與從行法徒令生毀辱之心乃遣佐  
 伯造御室更名於召善信尼等馬子不敢違命惻愴啼  
 泣付尼於御室有司便奪尼三衣禁錮楚撻海石搗市

原本滿盈  
言下脫身字

亭時天皇思建任那差坂田耳子王為使天皇與大連  
 卒患瘡故不果詔攝豐日皇子勤任那之政又發瘡死  
 者滿國患者言如被燒被打被摧老少竊相謂曰是燒  
 佛像之罪矣

### 夏六月聽馬子特行佛法

紀曰馬子奏曰臣之疾病至今未愈不蒙三寶之力難  
 可救治於是詔曰汝可獨行佛法宜斷餘人乃以三尼  
 還付馬子馬子受而歡悅嘆未曾有頂礼三尼新營精  
 舍迎入供養或本云物部弓削守室大連大三輪逆君  
 中臣磐余連俱謀滅佛法欲燒寺塔并棄  
 佛像馬子宿  
 稱諍而不從

原本室作  
屋

稱



八 秋季 月天皇崩

紀曰崩于大殿編年集成作崩于譯語曰甲辰年四月六日崩○神皇正統記曰六十一歲○皇年代記曰四十八歲紹運錄同

起殯宮於廣瀨

紀曰馬子佩刀而誅守屋曰如中獵箭之雀鳥次守屋手脚搖震而誅馬子曰可懸鈴矣脚搖震之間令嘆之狂言也由是二臣微生怨恨三輪君逆使卑人相距殯庭穴穗部皇子皇欲取天下發憤稱曰何故事死王之庭弗事生王之所也明

誅下同  
笑下同

九月攝豐日尊即位

紀曰皇子天國排開廣庭欽天皇第四子也母曰堅鹽媛信佛法尊神道

徙都磐余

紀曰館於磐余曰池邊雙槻宮編年集成曰大和國十市村以蕪我馬子為大臣物部弓削守屋為大連並如故紀

紀註曰是皇女自此天皇時逮于炊屋姬天皇之世奉日神祀自退葛城而薨見炊屋姬天皇紀或本云三十七年間奉日神祀自退而薨按天皇皇女

丙午用明天皇元年春正月<sup>壬子朔</sup>立皇后穴穗部間人皇女為皇后

紀曰后天皇庶妹來目皇子三曰殖粟皇子四曰茨田

皇子比賣古事紀作意富藝多志蘓我稻目女石寸名為嬪生田目皇子更名

豐浦葛城磐村女廣子紀曰生一男一女曰麻呂子

皇子紀作當麻之倉首比呂之女飯女之子曰酢香手生御子當麻王次妹須賀志召古郎女姬皇女古事

夏五月穴穗部皇子與物部守屋率兵圍三輪君逆家殺

之

紀曰皇子欲奸炊屋姬皇后強入殯宮寵臣三輪君逆

喚兵鑠門拒而勿入皇子曰何人在此兵衛曰三輪君

逆在焉七呼開門遂不入於是皇子謂大臣與大連曰

逆頻無禮矣於殯庭誅曰不荒朝廷淨如鏡面臣治平

奉仕即是無禮方今天皇子弟多在兩大臣侍誰得恣

情專言奉仕又余觀殯內拒不聽入自呼開門七迴不

應願欲斬之兩大臣曰隨命於是皇子陰謀天下詐在

殺逆君遂與守屋率兵圍磐余池邊逆君知之隱三諸

岳是日夜半潛出山隱後宮炊屋姬別宮逆之同姓白

堤與橫山言逆君在處皇子即遣守屋曰或本曰皇子

遣守屋子相計汝應往討逆君并其二子大連遂率兵去馬子

宿彌外聞斯計詣皇子所即逢皇子門庭將之大連所

時諫曰王者不近刑人不可自往皇子不聽而行馬子

隨到磐余池邊切諫皇子從諫而止踞坐胡牀待大連

馬良久大連報命曰斬逆等訖或本云允穗部皇子自行射殺馬子嘆

曰天下之亂不久矣大連曰汝小臣所不識也此三輪君逆者

譯語田天皇之所寵愛悉委内外之事焉由是炊屋姬皇后與馬子宿禰俱發恨於允穗部皇子

丁未二年夏四月丙午新嘗磐余河上紀天皇不豫始迎僧豐

國于宮中

紀曰天皇病詔曰朕思歸三寶卿等議之守屋及中臣

勝海曰何背國神敬他神由來不識若斯事馬子曰可

隨詔而奉助誰生異計於是皇弟皇子皇弟皇子允穗部皇子即天皇

弟庶引豐國法師闕名入内裡守屋睨大怒通水鏡曰父御

門御心千例十ラス御座シニ太子夜晝著添奉リテ

聲絶モ世又祈リ奉リ給ヒキ云云法師ヲ内裡へ召

入ラレシカハ太子大二悦ヒ給ヒテ蘓我ノ大臣ノ

手ヲ取リ涙ヲ流シ三宝ノ妙理ヲ人シル事無テ漫

リカハシク用ヒ奉ラサルニ大臣佛法ヲ信シ奉ル

最々賢キ事也トノ玉ヒシ守屋大キニ怒テ腹立ニ

キ太子人人ニノ玉夕守屋因果ヲ知スシテ今亡ヒ

十二トス悲キ事也トノ給ヒシヲ人有リテ守屋ニ

告聞セシカハ守屋イト、怒ヲナシ、云云 聖德

太子拾遺記同

錄故  
下條

丁等謀害守屋守屋退據阿都舍人迹見赤擣殺中臣  
海大伴毗羅夫護馬子家

紀曰是時押坂部史毛屎急來密語大連曰今羣臣圖

卿復將斷路大連聞之即退於阿都大連別業所在地名集聚人

焉中臣勝海連集聚助大連遂作太子彥人皇子敏達天皇

子像與竹田皇子上同像厭之俄而知事難濟歸附彥人

皇子水泝宮舍人迹見赤擣何勝海自彥人皇子所退

拔刀而殺大連從阿都家使物部八坂大市造小坂漆

部造兄謂馬子大臣曰吾聞群臣謀我故退焉馬子乃

使土師八嶋連於大伴毗羅夫連所具述大連之語由

衆

伺

本挾

是毗羅夫手執弓箭皮搯就大臣捩曲家不離晝夜守  
護

鞍部多須奈出家造佛像及寺祈天皇病

紀曰天皇瘡轉盛將終司馬達等子鞍部多須奈進奏

曰臣奉為天皇出家修道又造丈六佛像及寺天皇為

之悲慟今南淵坂田寺本丈六佛像俠侍菩薩是也

癸丑  
天皇崩

紀曰崩于大殿神皇正統記曰四十一歲

六月庚戌大臣馬子奉炊屋姬尊率兵殺穴穗部皇子宅部皇

子

馬子等謀害守屋守屋退據阿都舍人迹見赤擣殺中臣勝海大伴毗羅夫護馬子家

紀曰是時押坂部史毛屎急來密語大連曰今羣臣圖

卿復將斷路大連聞之即退於阿都大連別業所在地名集聚人

焉中臣勝海連集聚助大連遂作太子彥人皇子敏達天皇

子像與竹田皇子上同像厭之俄而知事難濟歸附彥人

皇子水泐宮舍人迹見赤擣何勝海自彥人皇子所退

拔刀而殺大連從阿都家使物部八坂大市造小坂漆

部造兄謂馬子大臣曰吾聞群臣謀我故退焉馬子乃

使土師八嶋連於大伴毗羅夫連所具述大連之語由

衆

伺

是毗羅夫手執弓箭皮搯就大臣槻曲家不離晝夜守護

鞍部多須奈出家造佛像及寺祈天皇病

紀曰天皇瘡轉盛將終司馬達等子鞍部多須奈進奏

曰臣奉為天皇出家修道又造丈六佛像及寺天皇為

之悲慟今南淵坂田寺本丈六佛像俠侍菩薩是也

癸丑 天皇崩

木挾

紀曰崩于大殿神皇正統記曰四十一歲

六月庚戌大臣馬子奉炊屋姬尊率兵殺穴穗部皇子宅部皇

子

紀曰五月物部大連軍衆三度驚駭大連元欲去餘皇子而立穴穗部皇子至今望因遊獵而謀督立密遣人於皇子曰願馳獵淡路謀泄至是馬子奉尊遣佐伯連丹經手土師連磐村の臣真嚙嚴兵誅二皇子是日夜半圍穴穗部皇子宫衛士先登樓擊穴穗部肩皇子落樓下走入偏室衛士等舉燭而誅辛亥誅宅部皇子擗百濟遣使入貢紀○秋七月馬子勸諸皇子謀殺大連守屋及其子

紀曰馬子勸諸皇子與羣臣謀滅守屋皇子泊瀨部崇

天皇子上女王之父未詳皇子善穴穗部皇子故誅

○秋七月馬子勸諸皇子謀殺大連守

峻竹田敏達天皇 厩戸用明天皇 難波春日二皇子

蘇我馬子紀臣男麻呂巨勢臣比良夫膳臣賀抱夫葛城臣烏那羅俱率軍衆進討大連大伴連嚙阿倍臣人平群臣神手坂本臣糠手春日臣名字 俱率軍兵從志紀郡到澁河家大連親率子弟與奴軍築稻城而戰大連昇衣搯扑技間臨射如雨其軍強盛填家溢野皇子等軍恐怖三迴却還厩戸束髮於額古俗年少兒年十十七八間分爲角子今又然 隨軍後自料曰將無見敗非願難成乃斫取白膠木疾作四天王像置頂髮發誓曰今若使我勝敵必當奉爲護世四王起立寺塔馬子又誓言允諸

天王大神王等助衛於我使獲利益願當奉為諸天與大神王起立寺塔流通三宝爰有迹見首赤擣射墮大連於技下而誅大連并其子等由是大連軍忽敗合軍悉被皂衣馳獵廣瀨勾原而散是後大連兒息眷屬有逃匿葦原改姓換名者或亡不知所向時人相謂大臣之妻大連之妹也大連妄用妻計而殺大連矣平亂之後造四天王寺以田一萬頃賜赤擣通聖德太子拾遺記曰法隆寺顯真得業傳云大連軍強盛官軍却還太子大臣等重集軍兵以同午剋寄官軍又亂時賊多乘勝出己城追太子太子指難波向西而走川勝獨從翌

後原本作後

臣

多原本作後

法隆寺顯真得業傳

二日諸軍雖盡力不遂而退還皇軍或籠生馬山或籠信貴嶽同三日太子登信貴山命川勝伐取白膠木令造四天像其數四十八體云云秦川勝賜御劍懸入拔不城切逆臣頸裏書曰件御太刀今在四天王寺寶藏件太刀無鞘柄只身許也其勢如本見五六寸許也徒柄分上六寸許以黃金鏤入古文字其文云丙毛會林編年集成水鏡皆曰秦川勝斬首○法隆寺記云守屋頸切太刀銘丙毛槐林卿毛槐林丙八南午ノ方也即丙ヲ馬卜讀毛ハ今卜讀力キクケコノ五音ニメ同音ナル力故ニケハコニ通フサレハ馬子トヨム也即馬

後原本作俊

臣

多原本作服

天王大神王等助衛於我使獲利益願當奉為諸天  
大神王起立寺塔流通三宝爰有迹見首赤擣射墮  
連於技下而誅大連并其子等由是大連軍忽敗合  
悉被皂衣馳獵廣瀨勾原而散是後大連兒息眷屬  
逃匿葦原改姓換名者或亡不知所向時人相謂大  
之妻大連之妹也大連妄用妻計而殺大連矣平亂  
後造四天王寺以田一萬頃賜赤擣通聖德太子拾  
記曰法隆寺顯真得業傳云大連軍強盛官軍却還  
子大臣等重集軍兵以同午剋寄官軍又亂時賊多  
勝出已城追太子太子指難波向西而走川勝獨從

二日諸軍雖盡力不遂而退還皇軍或籠生馬山或  
信貴嶽同三日太子登信貴山命川勝伐取白膠木  
造四天像其數四十八體云云秦川勝賜御劍懸入  
不城切逆臣頸裏書曰件御太刀今在四天王寺寶  
件太刀無鞘柄只身許也其勢見五六寸許也徒極  
上六寸許以黃金鏤入古文字其文云丙毛會林編  
集成水鏡皆曰秦川勝斬首○法隆寺記云守屋頸  
太刀銘丙毛槐林卿毛槐林丙八南午ノ方也即丙  
馬卜讀毛ハ今卜讀カキクケコノ五音二メ同音  
ルカ故二ヶハコニ通フサレハ馬子トヨム也即

記



子ノ大臣也。槐林ハ大臣ノ唐名也。鄉毛槐林ハ鄉ハ田舎ノ義。華洛夷郷ト云カコトシ毛ハ人之義。正三又ハ毛多生夕川故二郷毛ヲ引合而蝦夷大臣ト云也。拾遺記又云賜赤擣地者大連私田。按今四天王寺有丙毛槐林劍而無鄉毛槐林拾遺記及江淡抄所引亦只丙毛一劍名耳未知古昔有雙劍否。法隆寺說丙毛之釋雖近附會非無意義為一說。

録故ハ大連臣捕鳥部萬分鳥八國

紀曰萬將一百人守大連宅而聞大連滅騎馬夜逃向第渟縣有真香邑過婦宅遂匿山朝廷議曰萬懷逆心隱此山中早須滅族萬衣裳弊垢形色憔悴持弓矢劍

天下脫帶字

問

獨自出來有司遣衛士數百圍之萬驚匿篁藪以繩繫竹引動令他惑已所入衛士等被欺指搖竹馳言萬在此萬即發箭一無不中衛士等不敢近萬即弛弓挾腋向山走去衛士等夾河追射皆不中有一衛士疾馳先萬伏河側擬射中膝萬即張弓發箭伏地號曰萬為天皇搦將劫其勇而不推闡翻致逼迫可共語者求願聞殺虜之除。按衛士等競馳射萬萬便拂捍飛矢殺三十餘人仍以劍三截其弓還屈其劍投河別以刀子刺頸死焉河內國司以言朝廷下符備斬之八段散梟八國國司依符旨臨斬雷雨又有萬養白犬俯仰吠

子ノ大臣也。槐林ハ大臣ノ唐名也。鄉毛槐林ハ鄉ハ田舎ノ義。華洛夷郷ト云カコトシ毛ハ人之義。王三又ハ毛多生夕川故二郷毛ヲ引合而蝦夷大臣ト云也。拾遺記又云賜赤擗地者大連私田。按今四天王寺有丙毛槐林劍而無鄉毛槐林拾遺記及江淡抄所引亦只丙毛一劍名耳未知古昔有雙劍否。法隆寺說丙毛之釋雖近附會非無意義焉一說。

### 殺大連臣捕鳥部萬分鳥八國

紀曰萬將一百人守大連宅而聞大連滅騎馬夜逃向第渟縣有真香邑過婦宅遂匿山朝廷議曰萬懷逆心隱此山中早須滅族萬衣裳弊垢形色憔悴持弓矢劍

天下脫帶字

問

獨自出來有司遣衛士數百圍之萬驚匿篁藁以繩繫竹引動令他惑已所入衛士等被欺指搖竹馳言萬在此萬即發箭一無不中衛士等不敢近萬即弛弓挾腋向山走去衛士等夾河追射皆不中有一衛士疾馳先萬伏河側擬射中膝萬即張弓發箭伏地號曰萬爲天皇插將劔其勇而不推闡翻致逼迫可共語者來願聞殺虜之除。按衛士等競馳射萬萬便拂捍飛矢殺三十餘人仍以劔三截其弓還屈其劍投河別以刀子刺頸死焉河內國司以言朝廷下符備斬之八段散梟八國國司依符旨臨斬雷雨又有萬養白犬俯仰吠

屍側餓死於前國司異其犬牒上朝廷朝廷哀不忍聽  
下符備此犬世所希聞可觀於後使萬族作墓而葬由  
是其族雙起墓於有真番邑葬萬與犬

是月葬磐余池上陵紀 古事紀作陵 在石木掖上 ○八月皇子泊瀨

部尊即位

紀曰炊屋姬尊與羣臣勸進泊瀨部皇子即位又云天

國排開廣庭天皇欽第十二子母小姉君稻目宿稱女

以馬子為大臣如故

紀曰卿大夫位并如故公卿補任曰四月

是月徙都倉梯

錄

賜田于鞍作

紀曰宮倉梯古事記曰倉梯柴垣宮 編年集成曰大和國十市郡

補編年集成曰是歲詔賜近江國坂田郡水田二十野

鞍作以此奉為天皇造金剛寺是則今謂南淵坂田屋

寺

戊申崇峻天皇元年春三月册小手子為妃

紀曰妃大伴糠手連女紀云生蜂子 皇子錦代皇女

是歲百濟遣僧獻佛舍利

紀曰僧惠總令斤惠寔等也

百濟遣使入貢獻佛舍利僧及諸工

屍側餓死於前國司異其犬牒上朝廷朝廷哀不忍聽  
下符備此犬世所希聞可觀於後使萬族作墓而葬由  
是其族雙起墓於有真番邑葬萬與犬

是月葬磐余池上陵紀古事紀作陵  
在石木掖上 ○八月皇子泊瀨

部尊即位

紀曰炊屋姬尊與羣臣勸進泊瀨部皇子即位又云天  
國排開廣庭天皇欽第十二子母小姉君稻目宿稱女  
以馬子為大臣如故

紀曰卿大夫位并如故公卿補任曰四月

是月徙都倉梯

是歲賜田于鞍作

紀曰宮倉梯古事記曰倉梯柴垣宮  
編年集成曰大和國十市郡

補編年集成曰是歲詔賜近江國坂田郡水田二十野  
鞍作以此奉為天皇造金剛寺是則今謂南淵坂田屋

寺

戊申崇峻天皇元年春三月册小手子為妃

紀曰妃大伴糠手連女紀云生蜂子  
皇子錦代皇女

是歲百濟遣僧獻佛舍利

紀曰僧惠總令斤惠寔等也

百濟遣使入貢獻佛舍利僧及諸工

香

屍側餓死於前國司異其犬牒上朝廷朝廷哀不忍聽下符備此犬世所希聞可觀於後使萬族作墓而葬由是其族雙起墓於有真番邑葬萬與犬

甲午

是月葬磐余池上陵

紀古事紀作陵在石木掖上

○八月皇子泊瀨

部尊即位

紀曰炊屋姬尊與羣臣勸進泊瀨部皇子即位又云天

國排開廣庭天皇欽明第十二子母小姉君稻目宿稱女

以馬子為大臣如故

紀曰卿大夫位并如故公卿補任曰四月即位是日為大臣

是月徙都倉梯

編年集成

錄

賜田于鞍作

紀曰宮倉梯編年集成曰大和國十市郡

補編年集成曰是歲詔賜近江國坂田郡水田二十野

鞍作以此奉為天皇造金剛寺是則今謂南淵坂田屋

寺

戊申崇峻天皇元年春三月册小手子為妃

紀曰妃大伴糠手連女皇子紀云生蜂子

是歲百濟遣僧獻佛舍利

紀曰僧惠總令斤惠寔等也

百濟遣使入貢獻佛舍利僧及諸工

歷史

紀曰使恩卒首信德率蓋文那幸福富味身進調并獻佛舍利僧聆照律師令威惠衆惠宿道嚴令開等也寺工太良未太文賈古子鑪盤博士將德白味淳尾博士麻奈父奴陽貴文陵貴文昔麻帝彌畫工白加也

此及下條錄故信等如百濟學受戒法

紀曰先是善信阿尼等謂大臣曰出家之途以戒為本願向百濟學受戒法時調使來大臣語其使率渡以學使曰臣等歸蕃先道國王而後發遣到是付百濟國使首信等而發遣學問

馬子建法興寺

完恐兵

紀曰蕪我大臣依本願於飛鳥川起法興寺壞飛鳥衣縫造祖樹葉之家作之此地名飛鳥真神原亦名飛鳥苦田堂步廊編年集成曰起法興寺佛  
西巳二年秋七月發使諸道觀國堺任辰朔  
紀曰遣近江臣滿於東山道觀蝦夷國境完人臣鴈於東海道觀東方濱海諸國境阿倍臣於北陸道觀越等諸國境

三條並錄故

材月採造寺紀是歲度僧尼

紀曰度尼大伴狹手彥連女善德拍夫人新羅媛善鈔

紀曰使恩卒首信德率蓋文那幸福富味身進調并獻佛舍利僧聆照律師令威惠衆惠宿道嚴令開等也寺工太良未太文賈古子鑪盤博士將德白味淳尾博士麻奈父奴陽貴文陵貴文昔麻帝彌畫工白加也

馬子遣尼善信等如百濟學受戒法

紀曰先是善信阿尼等謂大臣曰出家之途以戒為本願向百濟學受戒法時調使來大臣語其使率渡以學使曰臣等歸蕃先道國王而後發遣到是付百濟國使首信等而發遣學問

馬子建法興寺

馬子遣尼善信等如百濟學受戒法

遣

完恐兵

材

紀曰蕪我大臣依本願於飛鳥川起法興寺壞飛鳥衣縫造祖樹葉之家作之此地名飛鳥真神原亦名飛鳥

苦田 堂步廊編年集成 起法興寺佛

己酉二年秋七月發使諸道觀國堺

紀曰遣近江臣滿於東山道觀蝦夷國境完人臣鴈於東海道觀東方濱海諸國境阿倍臣於北陸道觀越等諸國境

庚三年春三月尼善信等還自百濟居櫻井寺 紀 ○冬十月

月採造寺林 紀 ○是歲度僧尼

紀曰度尼大伴狹手彥連女善德拍夫人新羅媛善鈔

百濟媛妙光又漢人善聰善通妙德法定照善智聰善  
智惠善尼等鞍部司馬達等子多須奈出家名曰德齊  
法師

辛未四年夏四月甲子葬大行語田天皇河內國磯長陵十力

紀曰是其妣皇后所葬之陵拾遺記作秋七月古事紀曰川內科長

延喜式曰河內磯長中尾陵敏達天皇在河內國石川  
郡兆域東西三町南北三町守戶五烟

祐之案陵今在河內國石川郡磯長山敷福寺境內  
中尾不知其地或曰在葉室村山

冬十二月壬午遣使如新羅任那紀男麻呂等將兵出居筑紫

紀曰先是八月詔曰朕欲建任那卿等何如羣臣奏曰  
皆同陛下所詔於是差紀男麻呂宿禰巨勢臣比良夫  
膳臣大伴大伴噓連葛城烏奈羅臣為大將軍率氏氏  
臣連為裨將部隊領二萬餘軍出居筑紫遣吉士金按推古紀作吉士磐  
金使新羅蓋脫磐字於新羅吉士木蓮子於任那問  
任那事

壬子五年冬十一月乙巳大臣馬子弒天皇

紀曰或獻山猪天皇指猪曰何時如斷此猪之頸斷朕  
所嫌之人多設兵仗異于常馬子恐嫌於已招聚儻者  
謀弒於是詐羣臣曰今日進東國之調乃使東漢直駒



百濟媛妙光又漢人善聰善通妙德法定照善智聰善智惠善尼等鞍部司馬達等子多須奈出家名曰德齋法師

辛未四年夏四月甲子葬大行于于河內國磯長陵磯長陵

紀曰是其妣皇后所葬之陵拾遺記作秋七月古事紀曰川內科長

延喜式曰河內磯長中尾陵敏達天皇在河內國石川郡兆域東西三町南北三町守戶五烟

祐之案陵今在河內國石川郡磯長山敷福寺境內中尾不知其地或曰在葉室村山

冬十二月壬午遣使如新羅任那紀男麻呂等將師而屯兵出居筑紫

延喜式

紀曰先是八月詔曰朕欲建任那卿等何如羣臣奏曰皆同陛下所詔於是差紀男麻呂宿禰巨勢臣比良夫曠臣大伴大伴噓連葛城烏奈羅臣為大將軍率氏臣連為裨將部隊領二萬餘軍出居筑紫遣吉士金之按推古紀作吉士磐金使新羅蓋脫磐字於新羅吉士木蓮子於任那問任那事

壬子五年冬十一月壬巳大臣馬子弒天皇

紀曰或獻山猪天皇指猪曰何時如斷此猪之頸斷朕所嫌之人多設兵仗異于常馬子恐嫌於已招聚儻者謀弒於是詐羣臣曰今日進東國之調乃使東漢直駒

或云東漢直磐井子執之或本云大伴嬪小手子恨寵之衰使人于宿禰曰頃者有獻山猪天皇指猪曰如斷猪頭何時斷朕思人且於内裡大作兵仗於是馬子聽而驚之祐之按舊事紀說

**通**水鏡云位二即給ヒテ明几年ノ春御門聖德太子

ヲ呂奉リテ汝能人ヲ相ス朕ヲ相シ給ヘシトノ給

ヒシカハ太子目出度ヲハシマス但横様ニ御命ノ

危三十二見ヘサセ御座ス必心知ラサラン人ヲ宮ノ

中へ入レサセ給フ間敷キ也ト申給ヒシカハ御門

如何ナル所ヲ見テノ給フソト仰ラレシニ太子朱

キ筋御眼ヲ貫ケリ是ハ傷害ノ相ナリト申給ヒシ

カハ御門御鏡ニテ見給シニ申給フ如クニ御座シ

カハ大キニ驚キ恐リヲハシマシキ角テ太子人人

ニ御門ノ御相ハ前世ノ御事ナレハ變ルヘキ御事

ニ非ストソノ給ヒシ云云五年ト申シ二月ニ御門

忍ヒヤカニ太子ニ曰ク蘇我ノ大臣内ニハ私ヲ

縱ニシ外ニハ詐ヲ飾リ佛法ヲ崇ムル様ナレトモ

心正シカラス如何スヘキトノ玉シカハ太子只此

事ヲ忍ヒ給ヘシト申給シホト二十月二人ノ猪ヲ

奉シヲ御門御覽シテイツカ猪ノ頸ヲ斬カ如ク朕

カ嫌フ所ノ人ヲ打失フヘキトノ給ハセシカハ太

子大キニ驚キ給ヒテ世中ノ大事此御詞ニヨリテ

△語ラヒテ十一  
月三日御門ヲ  
失ヒ奉リキ宮  
ノ内ノ人驚駭  
キニテ 蘇我大  
臣具ヘテ  
以上原文

葬倉梯岡陵紀

通延喜式曰倉梯岡陵崇峻天皇在大和國十市郡無

出来ヘキトテ俄ニ内宴ヲ行ヒテ人人ニ祿賜ハセ  
トトシテ今日御門ノノ給ハセツル事夢夢散ス十  
トカタラヒ給ヒシヲ誰カ云ケニ蘇我ノ大臣ニ御  
門カ、ル事ヲナニノ給ヒツルト語リケレハ我身  
ヲノ給フニコソト思ヒテ御門ヲ失ヒ奉ラント謀  
リテ東漢駒トイフ人ヲ捕ヘサセシメシカハ人人  
此大臣ノ仕業ニコソト知テキ兎角物云フ人魚リ  
キ○又曰御年六十八○神皇正統記曰七十二

陵地并陵戸○編年集成云倉橋山岡上陵

祐之按陵今在十市郡倉橋村俗曰岩屋或云今在  
多武峯東口

馳驛録石筑紫備兵

紀曰遣使將軍所曰依内亂莫怠外事

録故上東漢直駒軒蘇我河上娘馬子殺駒

紀曰駒偷隱蘇我娘嬪河上娘馬子為妻馬子不知為  
駒所偷以為死去駒軒嬪事顯為大臣所殺通水鏡云  
大臣駒ヲ賞シテ様様ノ物ヲ給ハセテ我力家ノ中  
二女房十トノ中ニモ憚ナク出入心ニ任カセテ世

△語ラテ十二  
月三日御門ノ  
失ニ奉リキ官  
ノ内人驚駭  
キレテ 蘇我  
臣具人  
以上脱文

葬倉梯岡陵紀

**通**延喜式曰倉梯岡陵崇峻天皇在大和國十市郡無

出来へキトテ俄ニ内宴ヲ行ヒテ人人ニ祿賜ハセ  
トトシテ今日御門ノノ給ハセツル事夢夢散ス十  
トカタラヒ給ヒシヲ誰カ云ケニ蘇我ノ大臣ニ御  
門カ、ル事ヲナニノ給ヒツルト語リケレハ我身  
ヲノ給フニコソト思ヒテ御門ヲ失ヒ奉ラント謀  
リテ東漢駒トイフ人ヲ捕へサセシメシカハ人人  
此大臣ノ仕業ニコソト知テキ兎角物云フ人魚リ  
キ○又曰御年六十八○神皇正統記曰七十二

陵地并陵戸○編年集成云倉橋山岡上陵

祐之按陵今在十市郡倉橋村俗曰岩屋或云今在

多武峯東口

馳驛録筑紫備兵

紀曰遣使將軍所曰依内亂莫怠外事

是月東漢直駒軒蘇我河上娘馬子殺駒

紀曰駒偷隱蘇我娘嬪河上娘馬子為妻馬子不知為

駒所偷以為死去駒軒嬪事顯為大臣所殺**通**水鏡云

大臣駒ヲ賞シテ様様ノ物ヲ給ハセテ我力家ノ中

二女房十トノ中ニモ憚ナク出入心ニ任カセテ世

延喜式  
編年集成

△語ラテ十一  
月三日御門ヲ  
失ヒ奉リキ宮  
ノ内人驚騰  
キレテ 蘇我大  
臣具ヘテ  
以上脱文

葬倉梯岡陵紀

出来ヘキトテ俄ニ内宴ヲ行ヒテ人人ニ祿賜ハ  
十トシテ今日御門ノノ給ハセツル事憂散ス  
トカタラヒ給ヒシヲ誰カ云ケニ蘇我ノ大臣ニ御  
門カ、ル事ヲナシノ給ヒツルト語リケレハ我身  
ヲノ給フニコソト思ヒテ御門ヲ失ヒ奉ラント計  
リテ東漢駒トイフ人ヲ捕ヘサセシメシカハ人々  
此大臣ノ仕業ニコソト知テキ兎角物云フ人魚リ  
キ○又曰御年六十八○神皇正統記曰七十二  
通延喜式曰倉梯岡陵崇峻天皇在大和國十市郡

陵地并陵戸○編年集成云倉橋山岡上陵

祐之按陵今在十市郡倉橋村俗曰岩屋或云今在  
多武峯東口

馳驛筑紫備兵

紀曰遣使將軍所曰依内亂莫急外事

録故上東漢直駒軒蘇我河上娘馬子殺駒

紀曰駒偷隱蘇我娘嬪河上娘馬子為妻馬子不知為  
駒所偷以為死去駒軒嬪事顯為大臣所殺通水鏡云  
大臣駒ヲ賞シテ様様ノ物ヲ給ハセテ我力家ノ中  
二女房十トノ中ニモ憚ナク出入心ニ任カセテ世

延喜式

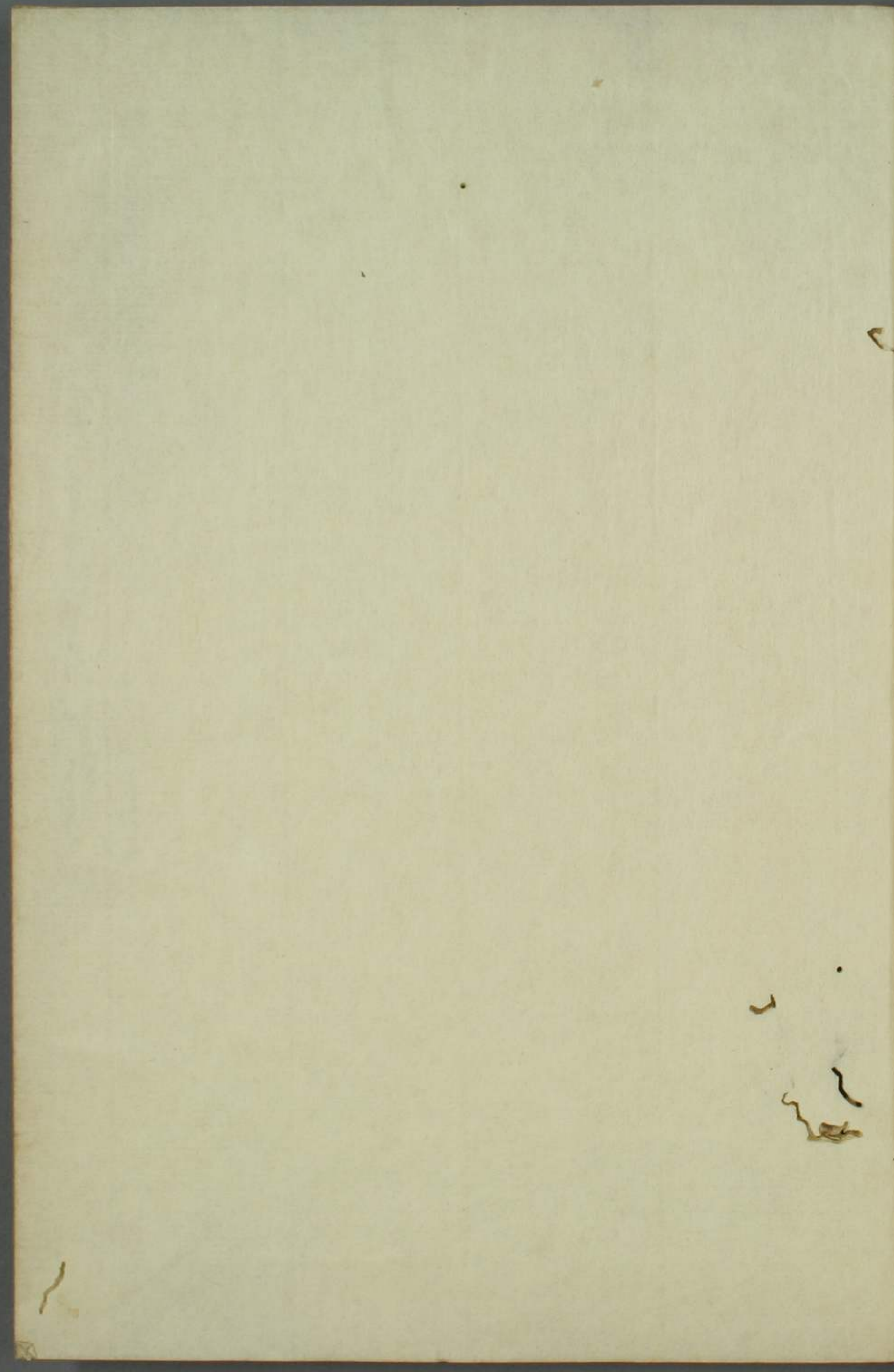
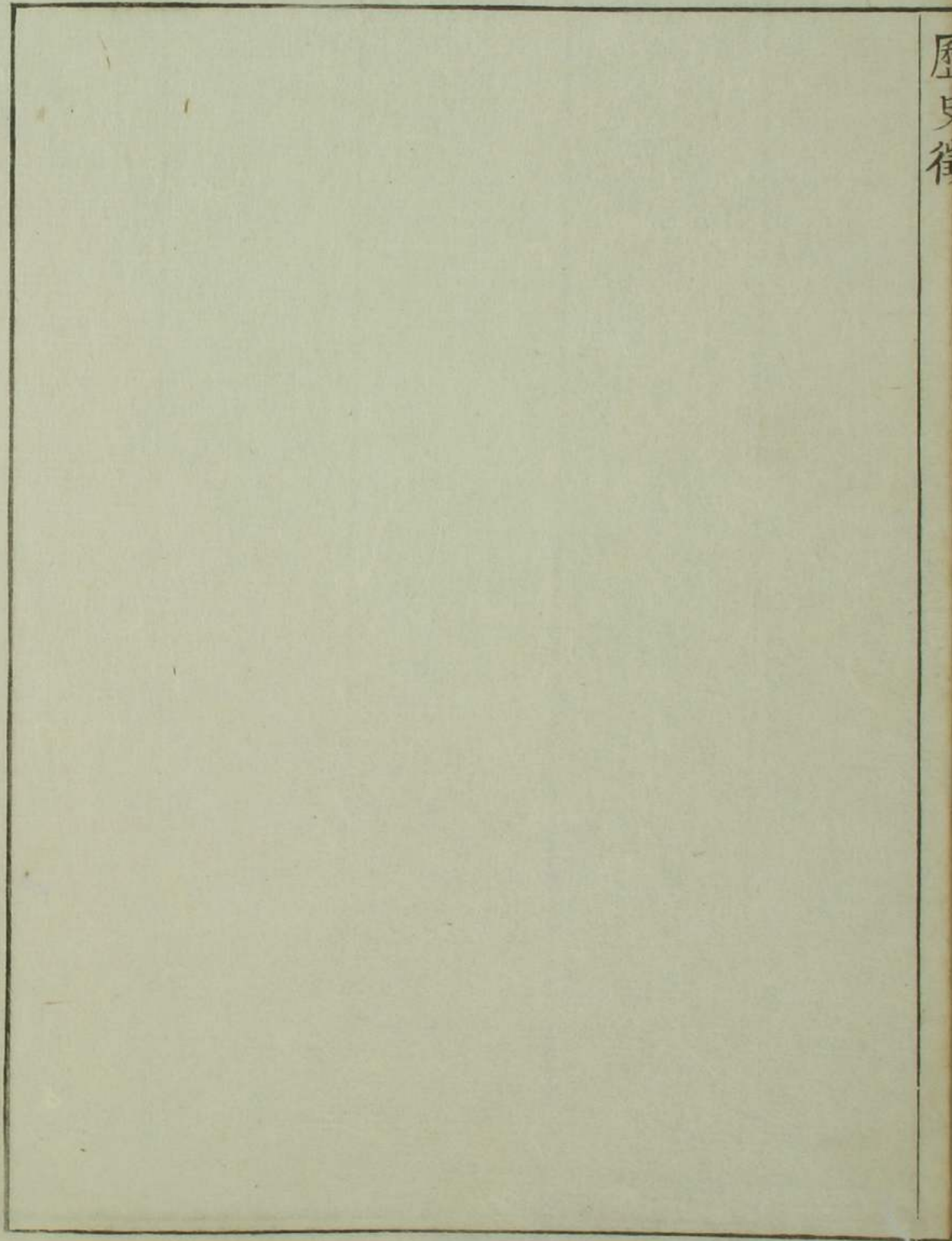
事

廿世三程ニ大臣ノ娘ヲ忍テ犯キ大臣此事ヲ聞テ  
大ニ怒リテ髮ヲ執テ木ニ挂テミツカラ是ヲ射キ  
汝愚ナル心ヲモテ御門ヲ失ヒ奉ルト謂テ箭ヲ  
放シカハ駒叫ヒ我其時ニ大臣ノミヲ知リキ御門  
トイフ事ヲシリ奉ラストイヒシカハ大臣イヨ、  
怒テ劔ヲ取テ腹ヲサキ首ヲ切テキ大臣ノ心惡キ  
彌世間ニ廣マリシ也

冬十二月巳卯皇后豐御食炊屋姬天皇即位

紀曰天皇崩嗣位既空羣臣欲奉淳中倉太珠敷天敏  
皇之后踐祚后辭讓百寮上表勸進至于三以奉璽印

於是即位於豐浦宮





101