



歴
由
徴

卷十四ヨリ卷二十九迄
現在二十九冊

2469
1



門リ存5
番 469
卷 1-29

神武

綏靖

安寧

懿德

孝照

孝安

孝靈

孝元

開化

崇神

垂仁

景行

成務

仲哀



新編私考歷史徵卷之一



丹陰篠山

兵波龜山藩

申白松崎祐之

編修著述

玉碎與平廣業

校訂

中島漁

重校

凡八百六十年

皇

辛酉神武天皇

起辛酉神武天皇元年
盡庚辰仲哀天皇九年
親長記曰後花園院號沙汰時中院中納
言云凡諡法事起周道遠及日域者歟神武
已來至文武四十二代者是淡海公所制也釋日本
紀曰私記云師說神武等諡名者淡海御船奉勅撰也
元

年春正月尊即天皇位都大和國畝傍檀原

紀曰神日本

釋日本紀曰問大唐謂此國為倭而今
謂日本者是唐朝所名歟將我國自稱歟

答延喜講記曰自唐所號也

隨文帝開皇中入唐使小
野妹子改倭號為日本隨皇暗物理不許至唐武德中

階階

承史後

初號日本又云本國之號何取大和國為國號耶說曰
 磐余彥天皇定天下至大和國王業始成仍以成王業
 之地為國號猶周成王於成周定王業仍號周○平氏
 傳雜勳文曰日本紀私記云日本國自大唐東去萬餘
 里日出東方昇扶桑故曰日本本是唐人所名又云倭
 義未詳或取稱我之音漢人所名又云改倭國號曰本
 國隨煬帝不許至唐則天皇居許此號○東國通鑑曰
 唐咸亨元年八月倭國更號日本自言近日所出以為
 名○祐之案神武帝至大和國王業始成因名曰大和
 漢人稱曰倭或曰倭奴皆卑之詞國人特不詳其義
 以和倭國音相近或自稱又曰倭至隨唐通信避其賤
 號○本隨不許唐許之遂用日本字國讀曰耶馬
 其地因改號為磐余或曰天皇往嘗嚴窺糧出軍西征
 是時磯城八十梟師屯聚彼地而居焉果大戰為皇師
 所滅故名天皇○法隆寺記曰本朝王位稱天皇者地
 曰磐余邑天皇神三代父黨天照大神也故稱天孫母
 黨高皇產靈也故號皇
 孫取兩祖字稱天皇
 諱彥火火出見年時狹野尊○

磐余彥

和階階

階

古事記
伊波禮毗古

及倭我

磐余彥

片立逮皇師破虜大軍集滿

確證書

初之案皇祖同諱蓋上世名號未定孫子
 相傳同稱或遼邈不可考觀神代卷可識
 鵝草葦不合尊神代卷曰至貴曰尊自餘曰命纂疏
 尊指帝者祖宗之神自餘曰命者指人臣祖先之神命
 猶令也為臣者行君之命令也又曰各訓曰美舉等猶
 言御事吾國尊其
 人則言御事也
 第四子也母曰玉依姬海童少女也
 古事紀曰海神女豐玉姬葦不合尊姨
 水鏡曰天皇寶母入海而玉依姬為養母
 天皇生而
 明達意確如也年十五立為太子○初年四十五歲
 大謂諸兄及子等曰
 紀曰天皇兄彥五瀨命稻
 耳命手研耳命神滄名川耳命
 昔我天神高皇產靈尊
 岐須美美命彥井命研耳命
 古事紀曰瓊杵尊外祖
 大日靈尊
 天照大神
 舉此豐葦原瑞穗
 國而授我天祖彥火瓊瓊杵尊
 天照大神
 於是火瓊瓊

和 階 階 階

初號日本又云本國之號何取大和國為國號耶說曰
 磐余彥天皇定天下至大和國王業始成仍以成王業
 之地為國號猶周成王於成周定王業仍號周○平氏
 傳雜勳文曰日本紀私記云日本國自大唐東去萬餘
 里日出東方昇扶桑故曰日本本是唐人所名又云倭
 義未詳或取稱我之音漢人所名又云改倭國號曰本
 國隨煬帝不許至唐則天皇居許此號○東國通鑑曰
 唐咸亨元年八月倭國更號日本自言近日所出以為
 名○祐之案神武帝至大和國王業始成因名曰大和
 漢人稱曰倭或曰倭奴皆卑之詞國人特不詳其義
 以和倭國音相近或自稱又曰倭至隨唐通信避其賤
 號改為日本隨不許唐許之遂用日本字國讀曰耶馬
 登唐所名及倭我 磐余彥 紀曰磐余地本居又
 之義不知如何 磐余或曰天皇往嘗嚴寬糧出軍西征
 其地因改號為磐余或曰天皇往嘗嚴寬糧出軍西征
 是時磯城八十梟師屯聚彼地而居焉果大戰為皇師
 所滅故名 天皇 法隆寺記曰本朝王位稱天皇者地
 曰磐余邑 天皇 神三代父黨天照大神也故稱天孫母
 黨高皇產靈也故號皇 諱彥火火出見 年時狹野尊○少
 孫取兩祖字稱天皇

確證書

初之案皇祖同諱蓋上世名號未定孫子 彥波瀲武鸕
 相傳同稱或遼邈不可考觀神代卷可識 彥波瀲武鸕
 鷦草葦不合尊 神代卷曰至貴曰尊自餘曰命葦疏
 尊指帝者祖宗之神自餘曰命者指人臣祖先之神命
 猶令也為臣者行君之命令也又曰各訓曰美舉等猶
 言御事吾國尊其 第四子也母曰玉依姬海童少女也
 人則言御事也 古事紀曰海神女豐玉姬葦不合尊姨 天皇生而
 水鏡曰天皇寶母入海而玉依姬為養母 天皇生而
 明達意確如也年十五立為太子○初年四十五歲 初
 大謂諸兄及子等曰 紀曰天皇兄彥五瀨命稻
 耳命手研耳命神滄名川耳命 昔我天神高皇產靈尊
 岐須美美命彥井命研耳命 天照大神 舉此豐葦原瑞穗
 瓊杵尊外祖 大日靈尊 天照大神 於是火瓊瓊
 國而授我天祖彥火瓊瓊杵尊 天皇曾祖 於是火瓊瓊

慶

按鹽土蓋道守彦火出見尊於海中之神神學子者秘說

和言

者余謂彼地必當足以恢弘天業光宅天下蓋六合之中心乎厥飛降者謂是饒速日歟舊事紀曰天忍穗耳尊于瓊瓊杵尊同母兄母携幡千千姬高皇產靈子又名天火明尊又天照國照彦天火明尊又饒速日命又膽杵磯丹杵穗命

事勝國勝神是伊弉諾尊子亦名鹽案蓋日向國人導瓊瓊杵尊行之

香山四周其中亦有乘天磐船飛降

何不就而都之手諸皇子對曰理實灼然我亦怕以為念宜早行之是年冬十月丁巳朔辛酉天皇親帥諸皇子舟師東征至速吸之門時有一漁人乘艇而至天皇招之因問曰汝誰也對曰臣是國神名曰珍彥釣魚於曲浦聞天神子來故即奉迎又問曰汝能為我導耶對曰導之矣天皇勅授漁人椎檣末釋曰本紀曰令執以椎作舟楫也而牽納於皇舟以為海導者乃特賜名為推根津彥倭部始行至筑紫國菟狹地時菟狹津彥菟狹津媛菟狹祖也乃於菟狹川上造一柱騰宮奉饗勅以菟狹津媛賜侍臣天種子命中臣氏十一月丙戌朔甲午至筑紫國

慶

杵尊闢天關披雲路驅山蹕以戾止是時運屬鴻荒時
 鍾艸昧故蒙以養正治此西偏皇祖皇考乃神乃聖積
 慶重暉多歷年所自天祖降跡以逮于今一百七十九
 萬二千四百七十餘歲而遼邈之地猶未霑於王澤遂
 使邑有君村有長各自分疆用相凌轢抑又聞於鹽土
 老翁神代卷曰事勝國勝神是伊弉諾尊子亦名鹽
神有曰東有美地青山四周其中亦有乘天磐船飛降
 者余謂彼地必當足以恢弘天業光宅天下蓋六合之
 中心乎厥飛降者謂是饒速日歟舊事紀曰天忌穗
母兄母携幡千千姬高皇產靈子又名天火明命又天
照國照彥天火明尊又饒速日命又膳杵碓丹杵穗命

何不就而都之手諸皇子對曰理實灼然我亦怕以為
 念宜早行之是年冬十月丁巳朔辛酉天皇親帥諸皇
 子舟師東征至速吸之門時有一漁人乘艇而至天皇
 招之因問曰汝誰也對曰臣是國神名曰珍彥釣魚於
 曲浦聞天神子來故即奉迎又問曰汝能為我導耶對
 曰導之矣天皇勅授漁人推槁末釋曰本紀曰令執
 而牽納於皇舟以為海導者乃特賜名為推根津彥倭
部始行至筑紫國菟狹地時菟狹津彥菟狹津媛菟狹
祖也乃於菟狹川上造一柱騰宮奉饗勅以菟狹津媛賜
 侍臣天種子命中臣氏十一月丙戌朔甲午至筑紫國

崗水門十二月丙辰朔壬午至安藝國居埃宮○乙卯
 年春三月甲寅朔己未徙入吉備國起高島行宮居之
 積三年備舟楫蓄兵食將以一舉而平天下○戊午年
 春二月丁酉朔丁未皇師遂東舳舻相接方到難波之
 崎會奔潮太急因名浪速國又曰浪華今謂難波訛三月丁卯朔丙子遡流而
 上徑到河內國草香邑青雲白肩之津夏四月丙申朔
 甲辰皇師勒兵步赴龍田其路狹嶮人不得並行乃還
 更欲東踰膽駒山而入中洲舊事紀時長髓彦曰長髓是邑之本號因亦以為人名○祿之案長髓彦者饒速日命妻兄今和州奈良邊有長髓村蓋其遺名聞
 之曰夫天神子等所以來者必將棄我國則盡起屬兵

徵之孔舍衛坂會戰有流矢中五瀨命脰脛皇師不能
 進此戰有人隱大樹而得免難仍指其樹曰恩如母時人因號其地曰母木邑今云飲悶廼奇訛未葦指謂人
 天皇憂曰我是日神子孫而向日征虜此逆天道
 不若退還示弱禮祭神祇背負日神之威隨影歷躡則
 不血刃虜自敗乃引軍還虜亦不敢逼却至草香津植
 盾雄詔因改號其津曰盾津今云蓼津訛也五月丙寅朔癸酉
 軍至第淳山城水門時五瀨命矢瘡痛甚雄詔曰慨哉
 大丈夫被傷虜手不報而死耶時人因號其處曰碓水
 門進到紀伊國竈山而薨葬竈山六月乙未朔丁巳軍
 至名草邑誅名草戶畔遂越狹野到熊野神邑且登天

磐盾釋日本紀曰天者例又磐者常磐坐磐引軍漸

進卒遇暴風皇舟漂蕩稻飯命乃歎曰嗟乎吾祖則天

神母則海神如何厄我於陸復厄我於海乎言訖乃拔

劍入海化為鋤持神釋日本紀曰古事紀云綿津見

津日高之御子靈空津日高為將出幸上國誰者幾日

送奉云云一尋和通如斯一日之內送奉也其和通將

返之時解所佩之劍小刀著其頸而返王毛入野命亦

故其一尋和通者於今謂佐比持神

恨曰我母及姨並是海神何為起波瀾以灌溺乎則踏

海秀而往常世鄉天皇獨與皇子手研耳命進至熊野

荒坂津誅丹敷戶畔時神吐毒氣人物咸瘁由是皇軍

不能復振時彼處有人號曰熊野高倉下舊事紀曰

饒速日尊子後服天皇亦名忽夜夢天照大神謂武甕

高倉下宇摩志摩治命兄雷神曰夫葦原中國猶聞喧擾之響焉宜汝更往而征

之武甕雷神對曰雖予不行而下予平國之劍則國將

自平矣天照大神曰諾時武甕雷神登謂高倉下曰予劍

號曰師靈祐之案師耳字通曰今當置汝庫裏宜取

而獻天孫高倉曰唯唯而寤明且依夢中教開庫視之

果有落劍倒立於庫底板即取以進之舊事紀曰凡

刀亦名布都主神魂刀亦云佐士布都亦云建布都亦

云豐布都神是矣○祐之案舊事紀古事紀皆言師靈石

上太神宇摩志麻治命所獻天瑞時天皇適寐忽然而寤曰予何長眠

若此乎尋而中毒士卒悉復醒起既而皇師欲赴中洲

而山中嶮絕不知所跋涉時夜夢天照太神訓天皇曰
 朕今遣頭八咫鳥釋日本紀曰姓氏錄云神日本磐
 余考天皇欲向中列之時山中嶮絕
 跋涉失路於是神魂命武孫鴨建津身命化如大鳥翅
 飛舉導達中州天皇嘉其有功特厚褒賞天八咫鳥之
 號從此始也山城國風土記云可茂社稱可茂者日向
 前之峯天降坐神賀茂建角身命也神倭石余比古之
 御前立坐而宿坐大倭葛木山峯自彼漸遷至山代國
 岡田賀茂隨山代河下坐葛野河與賀茂河所會至坐
 迫見賀茂川而言雖狹小然石川清川在仍名曰石川
 瀨見小川自彼川上坐定坐久我國之北山基從爾時
 名曰宜以為鄉導者果有頭八咫鳥自空翔降天皇曰
 賀茂
 此鳥之來自叶祥夢大哉赫矣我皇祖天照大神欲以
 助成基業乎時日臣命紀曰木
 伴氏遠祖帥大來目督將元戎
 踏山啓行乃尋鳥所向仰視追之遂達于菟田下縣號

師恐帥

其處曰菟田穿邑勅譽日臣命曰汝忠且勇加能有導
 功是以改汝名為道臣秋八月甲午朔乙未徵兄猾弟
 猾是菟田縣魁師也時兄猾不來弟猾詣軍門曰臣兄
 兄猾有逆狀見皇師不敢敵潛伏兵權作新宮殿內施
 機欲託請饗以作難善為之備天皇遣道臣命察之果
 然命大怒曰虜爾所造屋爾自居之因按劍彎弓逼入
 兄猾無所辭乃自踏機歷死陳其屍而斬之流血沒踝
 號其地曰菟田血原既而弟猾大設牛酒勞皇師天皇
 以其酒完賜軍卒作謠是謂來目歌歌詞
 是後天
 皇從菟田穿邑巡幸吉野國神井光吉野首
 郡始祖磐排別子

完非
 兵内古字作

吉野國檮部始祖苞苴擔子阿本養鸕部始祖悉來歸九月甲子朔戊

辰天皇陟菟田高倉山巔瞻望城中國見岳上有八十

鳥師釋日本紀曰兼方案出黨八十人也又於女

坂置女軍男坂置男軍墨坂置熾炭具女坂男坂墨坂

之號由此而起又有兄磯城軍滿磐余邑賊虜所據皆

要害之地道路絕塞無通處天皇患之是夜自祈而寢

夢有天神訓曰宜取天香山社中土命饒速日尊于

前所謂高倉下天皇取造天平瓦八十枚並嚴瓦

其社土作瓦蓋有由緣紀曰兼方案平賀者盛供神物之土器今世伊勢大神

宮御殿下多以安置或託諸神參候神座嚴瓦嚴重

義寬者土瓶今世神今食新嘗祭等供神物陶器土器此因緣也凡嚴瓦者祭神土器總名敬祭天

瞻帥

惡

帥

神地祇亦為嚴呪詛如此則虜自平伏天皇承夢訓將

行時弟猾又奏曰倭國磯城邑有磯城八十梟師又高

尾張邑有赤銅八十鳥師此類皆欲與天皇距戰臣竊

為天皇憂之宜今當取天香山埴以造天平瓦而祭天

社國社之神然後擊虜則易除也天皇既以夢辭為吉

兆及聞弟猾之言益喜於懷乃使推根津彥著弊衣服

及蓑笠為老人貌又使弟猾被箕為老嫗貌而勅曰宜

汝二人到天香山潛取其巔土而可來旋矣基業成否

當以汝為占是時虜兵滿路難往還時推根津彥乃祈

曰我皇當能定此國者行路自通如不能者賊必防禦

言訖徑去羣虜見二人大笑曰大醜乎老父老嫗相共
 關道便行二人得至其山取土來歸於是天皇甚悅乃
 以此埴造八十平瓮天手扶釋日本紀曰兼方案天
 義扶者平篇挑戰也可戰勝之象乎造土器祭諸
 神之義也有所呪云云以彼象令呪咀之義也
 八十
 枚嚴瓮而陟于丹生川上祭天神地祇則於彼菟田川
 之朝原譬如水沫而有所呪著也天皇又因祈曰吾今
 當以八十平瓮無水造飴飴成則吾必不假鋒刃之威
 坐平天下乃造飴飴即自成又祈曰吾今當以嚴瓮沈
 于丹生川如魚無大小悉醉而流譬猶披葉之浮流者
 吾必能定此國如其不爾終無所成乃沈瓮於川其口

齋 帥

向_レ下_レ頃_レ之魚皆浮出隨水唵喝時推根津彥見而奏之
 天皇大喜乃拔取丹生川上之五百箇真坂樹以祭諸
 神自此始有嚴瓮之置也時勅道臣命今以高皇產靈
 尊朕親作顯齋釋日本紀曰兼方案齋祭高皇產靈尊之義顯露顯之義用汝為
 齋主今祭主濫觴授以嚴媛號冬十月癸巳朔天皇
 嘗嚴瓮之糧勒兵而出先擊八十梟師於國見丘破斬
 之是役也天皇志存必克乃為御謠歌詞見既而餘
 黨猶繁其情難測乃勅道臣命汝宜帥大來目部作大
 室於忍坂邑盛設宴饗誘虜取之命奉蜜旨掘窖於忍
 坂選猛卒與虜雜居陰期曰酒酣之後吾則起歌汝等

惡

聞吾歌聲則一時刺之既而坐定酒行虜不知陰謀任
 情徑醉命乃起歌紀今畧歌詞見士卒俱拔頭椎劍曰劍首
 如槌也今年人所帶劍有此形釋日本紀曰私記曰其頭曲一時殺虜復無雉類皇
 軍大悅仰天而笑因歌紀今畧此皆承密旨而歌之
 非敢自專者天皇曰戰勝而無驕者良將之行也今魁
 賊已滅同惡勾勾十數羣情不可知如何久居一處無
 以制變乃徙營於別處十一月癸亥朔己巳皇師大舉
 將攻磯城彥先遣使徵之兄磯城不承命更遣頭八取
 鳥召之鳥到其營而鳴曰天神子召汝怡辨過怡辨過
 兄磯城忿曰聞天歷神至而吾為慨憤時奈何鳥鳥若

惡

此惡鳴耶乃彎弓射之鳥即避到第磯城宅鳴曰天神
 子召汝怡辨過怡辨過第磯城慄然改容乃作葉盤八
 枚釋日本紀曰柏葉盛物也盛食饗之隨鳥詣到告兄磯城逆謀
 天皇議問諸將皆曰兄磯城黠賊也先遣弟磯城曉喻
 之並說兄倉下第倉下如遂不歸順然後舉兵臨之亦
 未晚也乃使弟磯城開示利害兄磯城不敢承伏時推
 根津彥計出女軍於忍坂道臨之以男軍越墨坂從後
 夾擊破之斬梟師兄磯城等十二月癸巳朔丙申皇師
 遂擊長髓彥連戰不能取勝時忽然天陰雨冰乃有金
 色靈鷲止皇弓弭其鷲光暉煌狀如流電由是長髓彥

帥

軍卒迷眩不復力戰長髓邑之本號及皇軍得鷄瑞時
人號曰鷄邑今日鳥見訛也舊事紀一作登美莽饒速日尊地昔以孔舍衛坂

戰五瀨命之薨天皇常銜之意欲窮誅為御謠見紀今

因復縱兵忽攻之凡諸謠謂來目歌此的取歌者而

名之時長髓彦遣行人告天皇曰嘗有天神之子乘天

磐船降止號曰櫛玉饒速日命娶吾妹王炊屋姬有子

曰可美真手命古事紀作中摩志麻治舊事紀曰

真手命又曰饒速日尊娶長髓彦妹御炊屋姬為故吾

妃令姪胎矣未及產時饒速日尊既神損去坐

以饒速日命為君而奉焉天神之子豈有兩種乎奈何
更稱天神子以棄人地乎吾心推之末必信天皇曰天

未

神子亦多汝所君實者必有表物長髓彦即取饒速日

命天羽羽矢一隻神代卷曰高皇產靈尊賜天稚彦

天書云授鹿兒羽羽曰此弓箭天之秘寶也可以隨身

令人成軍功對敵臨戰時三呼其名而發之莫不一而

中矣天羽羽言一雙之箭羽羽者一雙之義也後世發

將賜節耗而令賜弓矢者弓強也矢直也天以強直之

才付授其人其人能持而不失則及步鞞義不詳以

為良否則為侮豈弓矢之云乎

奉示天皇覽之曰事不虛也還以所御天羽羽矢及步

鞞賜示長髓彦長髓彦見天表益懷踉蹌然猶守迷圖
無復改意饒速日命本知天神殷勤唯天孫是與且見
長髓彦稟性悞狠不可教以天人之際乃殺之帥其眾
而歸順焉天皇素聞饒速日命是自天降者而今果立

忠効則褒而寵之此物部氏遠祖也 祐未案舊事紀

長隨唐奉其子牟摩志麻 ○已未年春二月壬辰朔辛

亥命諸將誅層富縣 釋日本紀曰先師 波哆丘岬新

城戶畔和珥坂下居勢祝臍見長柄丘岬猪祝高尾張

邑土蜘蛛等 其為人一身短而手足長與侏儒相類皇

軍結葛網襲殺高尾張土蜘蛛因改邑名

曰葛城釋日本記曰攝津國風土記云宇禰備能可

志濶良能宮御宇天皇世偽者土蜘蛛此人恒居穴中故

賜賤親 三月辛酉朔丁卯下令曰自我東征於茲六年

曰土蛛 賴以皇天之威凶徒就戮雖邊土未清餘妖尚梗中洲

之地無復風塵誠宜恢廓皇都規模大壯而今運屬此

屯蒙民心朴素巢棲穴住習俗惟常夫大人立制義必

隨時苟有利民何妨聖造且當披拂山林經營宮室恭

臨寶位以鎮元元上則答乾靈授國之德下則弘皇孫

養正之心然後兼六合以開都掩八紘而為宇不亦可

乎觀夫畝傍山東南檀原地者 編年集成曰畝火檀

原宮在大和州高市郡 蓋國之填區乎可治之是月即命有司經始帝宅○辛

酉年春正月庚辰朔即帝位於檀原宮是歲為天皇元

年古語稱曰於畝傍之檀原也大立宮柱於底磐之根

峻峙搏風於高天之原而始馭天下之天皇號曰神

本磐余彥火火出見天皇初天皇草創天基之日道臣

命帥大來目部奉承密策能以諷歌倒語掃蕩妖氣倒

命帥大來目部奉承密策能以諷歌倒語掃蕩妖氣倒

密

歲月
撫異

語之用始起乎茲○祐之案甲寅歲至今年凡八

事紀曰饒速日尊稟天神御祖詔乘天磐船而天降坐○祐之案

於河內國河上嘯峯則遷坐於大倭國鳥見○祐之案

髓彦作登美毘古本紀○古事紀長

於大虛空巡眺是鄉而天降坐矣即謂虛空見日本國

是歟饒速日尊便娶長髓彦妹御炊屋姬○古事紀作

為妃令妊胎矣未及產時饒速日尊既神損去坐矣而

不復上天之時矣○又曰天照大神詔曰豐葦原之千

秋長五百秋長之瑞穗國者吾御子正哉吾勝勝速日

夫押穗耳尊可知之國言寄詔賜而天降之時高皇產

靈尊兒思兼神妹萬幡豐秋津師姬又名携幡千千姬

命為妃誕生天昭國彥天火明櫛玉饒速日尊之時平

哉吾勝勝速日天押穗耳尊答曰僕欲將降裝束之間

所生之兒以此可降矣詔而許之天神御祖詔授天璽

瑞寶十種謂瀛都鏡一、邊都鏡一、八握劍一、生玉一、死

反玉一、足玉一、道反玉一、蛇比禮一、蜂比禮一、品物比

禮一、是也○又曰己未年詔有司經始帝宅天太玉命

孫天富命率手置帆負彥狹智二神之孫以齋斧齋鉏

始採山林構立正殿因皇孫命之瑞御殿造供奉矣其

裔孫忌部所居紀伊國名草御本鹿香二鄉其採材忌

部所居謂之御本造殿忌部所居謂之鹿香是緣矣古語正殿謂鹿香○又曰辛酉元年正月辛卯摩志麻治命奉獻天瑞乃豎神楯以齋謂五十櫛亦云今本判天刺當作統於布都主劍大神奉齋殿內即藏天璽瑞寶以爲天皇鎮祭時天皇寵異特甚詔曰近宿殿內因號足尼其足尼之號自此而始○又曰天富命率諸忌部捧天璽鏡劍奉正安殿天種子命奏天神壽詞即神世古事類是也宇摩志麻治命率內物部乃豎矛楯嚴增威儀道臣命帥來目部衛護宮門並使四方之國以觀天位之貴亦俾率土之民以示朝廷之重者也時皇子大

夫率臣連伴造國造而賀正朝拜凡厥建都即位踐祚如是之儀並始此特○案

祐之謹案舊事紀言天忍穗耳尊二皇子長曰饒速日命次曰彥火瓊瓊杵命始饒速日命奉外祖高皇產靈尊旨自日向國遷都于河內國既而瓊瓊杵命曾孫磐余彥天皇欲與諸兄子羣臣謀之舟師東征遂踰九州歷南海到大和州諸虜多服但長髓彥奉命固禦之皇師不能進然敵兵有內應者不幾命歸順並獻傳國寶由是始開萬世皇基蓋神世歷代同稱者亦多識者推而審諸

洵按史作立似是

更正妃媛踏鞴五十鈴媛命為皇后

紀曰庚申年八月廣永華胄有人奏事代主神舊事紀曰大

三輪共三島溝極耳神女玉櫛媛神名帳曰攝津國

大神女也溝咋所生子號媛踏鞴五十鈴媛命國色之秀者天皇

悅之九月納為正妃是歲立為皇后○后生神八井命

神淳名川耳尊

宇摩志麻治命始上鎮魂祭

冬十月詔舊事紀曰宇摩志麻治命十一月朔庚寅初齋瑞寶

奉為帝后鎮祭御魂祈請壽祚其鎮魂祭自此而始矣

詔宇摩志麻治命曰汝先考饒速日尊自天受來天璽

二年 戊壬

二年春二月定功行賞功臣

紀曰天皇定功行賞賜道臣命宅地居築坂邑以寵異

之亦使大來目居畝傍山以西川邊之地今號來目以

珍彥為倭國造舊事紀曰國又給第狛猛田邑紀

卷之八

瑞寶以此為鎮每年仲冬中寅為例有司行事永為鎮祭所謂御鎮祭是也凡厥鎮祭日媛女君等主其神樂

舉其言大謂一二三四五六七八九十而神樂歌舞尤

緣瑞寶蓋謂斯歟公事根源曰ソレ人ニ魂魄ノ二

コノ祭ハ離遊ノ運魂ヲ子キテ身軀ノ中府ニ鎮

ムル功徳アリ宇摩志麻治命ノ時ヨリ事行ルヨシ

舊事本紀ナトニ見タリ此祭ヲ如法ニ

行ルレハ殊勝ノ御祈ト成ル可キニヤ

帥

帥滅八十梟部遠祖因為猛田縣主菟田主水弟磯城名黑速
為磯城縣主復以劍根者為葛城國造又頭八咫鳥亦
入賞例其苗裔即葛野主

拜宇摩志麻治命天日方奇日方命為申食國政大夫

補舊事紀曰詔宇摩志麻治曰汝之勲功念惟大功公
之忠節思惟至忠也因斯先授神靈之劍崇酬不世之
勲今配股肱之職永傳不貳之美自今已後生生世世
子子孫孫八十聯綿必胤此職永昌龜鏡則宇摩志麻
治命天日方奇日方命俱拜申食國政大夫其申食國
政大夫者今之大連亦云大臣也
補公卿補任曰神武
天皇御世有八牙之

臣無臣連之任初天皇東征之時勅大伴氏遠祖日臣
命帥大來目督將元戎遂誅諸虜功尤盛矣而未立官
號但天日方奇日方命者皇后兄大神君祖也

甲子四年春二月詔祭皇祖天神

紀曰詔云我皇祖之靈也自天降鑒光助朕躬今諸虜
已平海內無事可以郊祀天神用申大孝者也乃立靈
時於鳥見山中祐之案上文所謂皇師其地號曰上
小野榛原下小野榛原用祭皇祖天神焉釋日本紀
小野下小野如靈公作上時下時立祭庭於兩所於上
小野祭天神於下小野祭地祇者歟祐之案兼方列用
漢書秦靈公吳陽作上時

是月天皇御正安殿舊事紀

圖外小書

辛卯三十一年夏四月天皇登噲間丘望國狀

紀曰登噲上噲間丘。迴望國狀曰：妍哉乎國之獲矣。雖
內木綿之真，迨國猶蜻蛉之醫帖焉。釋曰：日本紀曰：師
說云：西者頽方也。

東者腹方也。南北者兩羽也。仍日本國東西長，南北狹
之間，似彼蟲形。○祐之謂：轉豐秋津之貌，比其木概自
贊得國之大也。時東表未王臣且噲間山。
上豈得極目四海耶。兼方說蓋于噲間山。由是始有秋

津洲貌也。昔伊勢諸尊目此國曰：日本者浦安國。細戈
千足國磯輪上秀真國。大已貴大神目曰：玉墻內國。及

至饒速日命乘天磐船而翔行太虛也。睨其鄉而降之
故目曰：虛空見日本國矣。祐之案：舊事紀以為天皇
四年昔伊勢諸尊以下蓋撰

辭者云

壬寅四十二年春正月壬子神滄名川耳尊為皇太子紀

通綏靖紀曰：天皇第三子母媛，蹈輪五十鈴命。事代主
神大女

天皇風姿岐嶷，少有雄拔之氣，及壯容，貌魁偉，武藝過人，志
尚沈毅。才力

丙子七十六年春三月天皇崩

紀曰：天皇崩于檀原宮。時年一百二十七。古事紀曰：
壹佰參拾柒

通綏靖紀曰：太子孝性純深，悲慕無已，特留心於哀葬
之事。

丁丑七十七年秋九月葬畝傍山陵

紀曰：葬畝傍山東北陵。古事紀曰：畝火山
之北方白檮尾上
通延喜式

曰神武天皇陵在大和國高市郡北城東西一町南北二町守戶五烟

祐之曰陵今在高市郡四條村小泉村東即畝傍山

先臣祐之曰、俗稱塚山畝傍山者、土人傳言百年来、北慈喚曰神、僅、存一封元福中、藩先君為京職有神武

官命檢案諸陵祐之亦與其事故言諸陵者皆有信庸

明據

與焉

雖不到其地詳圖覈記究決混說以下言陵者皆有

明據

已卯七十九年冬十一月手研耳命謀反皇太子誘而殺之

綏緒紀曰庶兄手研耳命紀曰娶日向國吾田邑吾平津媛所生古事紀曰阿

多小荷行年已長久歷朝機故委事親之遂以諒闇之

際皇年代私記圖害二弟皇太子與兄神八井耳命

多曰本朝諒闇始古事紀曰意富臣小子部連坂合部連炊

君大分君阿蘇君筑紫王家連雀部臣雀部造小長谷

造都祁直伊余國造科野國造道與石城國造常道仲

國造長狹國造伊勢木直尾張丹羽臣嶋甲臣等祖

非一姓臣多之姓祖歟釋曰本紀曰兼方案十九姓祖紀所謂多臣者陰知

其志而善防之至山陵事畢乃使弓部稚彥造弓倭鍛

部天津真浦造真麁釋曰本紀曰兼方案真例文矢部作箭欲以射殺之手研耳命會獨臥片丘大窰中

大牀尊曰今適其時也陰謀無預者吾當開窰戶爾其

曰神武天皇陵在大和國高市郡北城東西一町南北二町守戶五烟

祐之曰陵今在高市郡四條村小泉村東即畝傍山東北俗曰塚山畝傍山奈良東南六里久米寺北慈明寺山是也傳言丁百年以來壞陵為田字曰神武田餘數畝為一封噫元祿中紀伊太守源捨遺信庸君為京職官命巡察諸陵為築周垣祐之亦與焉雖不到其地詳圖覈記究決混說以下言陵者皆有明據

卯巳七十九年冬十一月手研耳命謀反皇太子誘而殺之

綏緒紀曰庶兄手研耳命紀曰娶日向國吾田邑吾平津媛所生古事紀曰阿

多小荷行年已長久歷朝機故委事親之遂以諒闇之

際皇年代私記圖害二弟皇太子與兄神八井耳命

多曰本朝諒闇始古事紀曰意富臣小子部連坂合部連炊

君大分君阿蘇君筑紫王家連雀部臣雀部造小長谷

造都祁直伊余國造科野國造道與石城國造常道仲

國造長狹國造伊勢松木直尾張丹羽臣嶋甲臣等祖

非一姓臣多之姓祖歟釋曰本紀曰兼方案十九姓祖紀所謂多臣者陰知

其志而善防之至山陵事畢乃使弓部稚彥造弓倭鍛

部天津真浦造真麁釋曰本紀曰兼方案真例文矢部作箭欲以射殺之手研耳命會獨臥片丘大窰中

大牀尊曰今適其時也陰謀無預者吾當開窰戶爾其

射之相隨，進入命手脚戰慄，不能放矢。皇太子掣取兄所持弓矢，一發中胃，再發中背，遂殺之。於是命讓皇太子曰：吾是乃兄，而懦弱不能致果，今汝特挺神武，自誅元惡，宜乎汝光臨天位，以承皇祖業。吾當為汝輔之，奉典神祇者。○古事紀曰：天皇崩後，其庶兄當藝志美美命娶其嫡后伊須氣余理比賣之時，將殺其二弟，而謀之間，其御祖伊須氣余理比賣患苦，以歌令知其御子，於是其御子聞知而驚，乃將殺當藝志美美。

~~祐之案~~ 編年集成皇年代私記等以為丁丑至己卯空位三年，蓋謂國家有故，太子未及即位，又不可以

惡

為空位

庚辰 **綏靖天皇** 元年春正月，太子神渟名川耳尊即位，徙都葛城。

紀曰：是謂高丘宮。○古事紀作高岡。○皇年代私記曰：今或謂國井宮。○編年集成曰：大和

國葛上郡

尊皇后為皇太后

辛巳 二年春正月，立皇后五十鈴依媛命為皇后。

紀曰：天皇之姨。一云磯城縣主女川派媛，一云春日縣主命。○后生磯城津彥玉手見尊。○安寧紀曰：事代少女。

壬午 三年春正月，以宇摩志厨候元湯彥友命為申食國政。

歷代

大夫

舊高亭紀 祐之案厨候元舊解不詳但舊事紀前
又案公卿補任以為神武至開化已上九代無臣連之任
時臣不見則允紀文脫不載者也然今據舊事紀古事紀
等書則復不可不取證故
就其年月之下為之補

祭 四年夏四月神八井耳命薨

紀曰葬于畝傍山北

紀 甲辰 二十五年春正月壬戌子磯城津彥玉手看尊為皇太子

安寧天皇下出

通 安寧紀曰時年二十一

祐之案安寧本紀及舊事

十一今以長曆 推之十七為五 母五十鈴依姬命

子 三十三年夏五月天皇崩

紀曰時年八十四

古事紀 曰肆拾伍

秋七月太子磯城津彥玉手看尊即位

天皇紀 皇年代記曰 諱闡以後即位

例

祐之案安寧紀作綏靖天皇崩之年七月太子即位

今從之水鏡作綏靖帝崩之明年十月二十一日即位

位年二十編年集成作甲午歲誕癸丑歲即位年二十

十與紀不合

是代始開山陽道

補皇年 代私記

安寧天皇元年冬十月葬大行天皇于桃花鳥田

古事紀

作 丘上陵 紀

通 延喜式曰：綏靖天皇陵在大和國高市郡北域東西一町南北一町守戶五烟。案陵、

祐之案陵今在高市郡慈明寺村畝傍山西北俗曰鳥田丘遺址纔存在久米寺乾方田字須比世武

尊皇后為皇太后 紀

甲寅 二年從都片鹽

紀曰：是謂浮孔宮。編年集成曰大和國高市郡畝火山北為皇后

乙卯 三年春正月立皇后淳名底仲媛命 又曰淳名

紀曰：立為皇后。一云磯城縣主葉江女川津媛一云木間宿禰女絲井媛。懿德紀曰淳名底

仲媛命車代主。①后生息石耳命大日本彥耜友尊云神孫鴨王女。先是

三皇子一曰常根津彥其兄二曰大日本彥耜友尊三曰磯城彥命。舊事記曰三皇子息石耳命日本彥耜友尊磯城津彥命

丙辰 四年夏四月以出雲色命為申食國政大夫以木彌命為侍臣

通 舊事紀曰並宇摩志麻治命孫

癸亥 十一年春正月立子大日本彥耜友尊為皇太子 紀

通 懿德紀曰天皇第二子時年十六母淳名底仲媛代主神孫鴨王女後出

庚寅 三十八年冬十二月天皇崩

紀曰時年五十七。古事紀曰肆拾玖

立、一、為皇太子

辛卯 懿德天皇元年春二月太子木日本彥邦友尊即位 紀

秋八月葬大行天皇于御陰井上陵

紀曰葬畝傍山南御陰井上陵 古事紀曰畝傍山之美富登 編年集成曰

畝傍山西南御陰井上陵 延喜式曰畝傍山西南御陰井上安寧

天皇陵在大和國高市郡北城東西三町南北二町守

戸五烟 案

祐之案陵今在高市郡吉田村東南麻奈古山即畝

傍山西南宮祠僅存俗曰安寧山御陰井未考

九月尊皇后為皇太后 紀

二年春正月徙都輕地

紀曰是謂曲峽宮 編年集成曰大和州高市郡

二月立皇后天豐津媛命為皇后

紀曰立為皇后 一云磯城縣主葉江男猪手女泉媛一云磯城縣主太真稚彥女飯日媛

照紀曰息石耳命女 后生觀松彥香殖稻尊 天皇

三月以出雲色命為大臣

舊事紀曰申食國政大夫出雲色命為大臣

二十二年春二月立子觀松彥香殖稻尊為皇太子 紀

紀曰時年十八 後 孝照紀曰母豐津媛命 息石耳命女

三十四年秋九月天皇崩 紀 古事紀曰肆拾伍 神

三十五年冬十月葬繼沙溪上陵

孝照紀曰葬畝傍山南織沙溪上陵古華紀曰畝火山之真名子谷上
通延喜式曰懿德天皇陵在大和國高市郡北城東西一町南北一町守戶五烟案

祿之案陵今在高市郡麻奈古山上畝傍山東宮祠
僅存

丙寅 孝照天皇元年春正月太子觀松彦香殖稻尊即位紀

夏四月尊皇后為皇太后紀 秋七月徙都極上上(ア)カ

秋紀曰是謂池心宮編年集成曰大和國葛上郡

秋七月以出石心命為大臣

~~舊事紀曰宇摩志麻治命後~~

足

甲午 二十九年春正月立皇后世襲足媛命為皇后

紀曰立為皇后一云磯城縣主葉江女淳名城津媛一云倭國豐秋狹太媛女大井媛
紀曰尾張連遠祖瀛津世襲妹和珥臣等始
曰大春九等祖古華紀曰兄天押帶日子命春日臣木宅臣栗甲臣小野柿本臣壹比重臣大坂臣阿那臣多紀臣羽粟臣知多臣牟耶臣都怒山
臣伊勢飯高君壹師君近淡海國造祖日本足彥國押人尊

丙申 三十一年春正月以瀛津世襲命為大臣舊

癸酉 六十八年春正月立子日本足彥國押人尊為皇太子

紀曰時年二十孝安紀曰天皇第二子母世襲足媛

尾張連遠祖瀛津世襲妹

戊 八十三年秋八月天皇崩紀古事紀曰玖拾參神皇正統記曰崩年百四

皇年代私記曰百十八或作百十四

巳 孝安天皇元年春正月太子日本足彥國押人尊即位

紀 秋八月尊皇后為皇太后紀

庚 二年冬十月徙都室地

紀曰是謂秋津島宮編年集成曰太和國葛上郡今掖上池南西田中也

卯 三年秋八月徵宇摩志麻治命後為官

舊事紀曰齋森木兒命王兒命為足尼次為宿禰

甲 二十六年春二月立皇后姬押媛命為皇后

紀曰立為皇后一云磯城縣主葉江女長媛一云十市縣主五十坂彥女五十坂媛舊事紀

曰蓋天足彥國押人命女后生大日本根子彥太瓊尊古事紀曰姬思鹿

比賣命生御子大古備諸進命次大倭根子日于賦斗通命

丙 三十八年秋八月葬大行天皇于博多山陵

紀曰葬掖上博多山上陵通延喜式曰孝照天皇陵在

大和國葛上郡北域東西六町南北六町守戶五烟案陵

祐之案陵今在葛上郡三室村宮祠稱僅存俗曰天皇

山山畔有田曰掖田又有波多多山蓋博多轉音所謂掖上博多

耶又案舊事記作孝照帝崩之明年八月葬博多

山上是乃孝安帝即位元年巳丑也如紀文則歷年

太遠當以舊事紀說為正乎姑今從本紀

甲辰 七十六年春正月壬子大日本根子彦太瓊尊為皇太子

紀曰年二十六 **通** 孝靈紀曰母押媛 蓋天足彦國押人命女

庚午 一百二年春正月天皇崩 紀古事紀曰崩年壹佰貳拾參 神皇正統記曰百

二十 推之當為百五十七 秋九月葬玉手丘陵 推之當為百五十七

孝靈紀曰葬玉手丘上陵 **通** 延喜式曰孝安天皇陵在

大和國葛上郡北城東西六町南北六町守戶五畑

祐之案陵今在葛上郡玉手村玉手山俗曰宮山在

室村西北河東

冬十二月太子徙都黑田

紀曰是謂廬戶宮 編年集成曰大和國城下郡

辛未 孝靈天皇元年春正月太子大日本根子彦太瓊尊即

位 紀 尊皇后為皇太后 紀

壬申 二年春二月立皇后細媛命為白皇后

紀曰立為皇后 一云春日十乳早山香媛一云十市縣王等祖女真古媛 孝元紀曰磯城縣

主木 ①后生大日本根子彦國牽尊 ①妃倭國香媛 又名吉備津彦

命 倭迹迹稚屋姬命又妃 ①生彦狹島命 稚武彥命

是吉備臣始祖 古事紀曰天皇娶細比賣命 ①

①祖太日 ①生御子大倭根子日子國玖珠命 又娶春

日之千子速真若比賣 生御子千子速比賣命 又娶意

雷衣麻登玖迹阿禮比賣命 生御子夜麻登登母母曾

此賣命次日于刺痛別命次比古伊佐勢理比古命又
名大吉備津日命次倭飛羽矢若比賣又娶蠅伊呂栲
阿禮比賣命之弟生御子日于寤間命次若日于建吉
備津日子命○舊事紀大抵同今思○紀文曰妃妾從
紀文附于皇
后下微文

癸卯 三年春正月以字摩志麻治命後為宿禰

補舊事紀曰裔孫大木口命大矢口命並為宿禰

是歲近江國湖水湛補編年

丙午 三十六年春正月立子大日本根子彥國牽尊為皇太

子紀

通孝元紀曰年十九母細媛命磯城縣主

丙戌 七十六年春二月天皇崩癸丑紀古事紀曰崩年壹佰陸
神皇正統記編年集成

皆曰百十○補史案令以長曆推之當為百二十八○是代秦人來歸乃得書典

補神皇正統記曰四十五年乙卯秦始皇即位此始皇

仙方才好于長生不死ノ藥ヲ日本ニ求ム日本ヨリ

五帝三王ノ遺書ヲ彼國ニ求シニ始皇悉ク是ヲ送

ル其後三十五年アリテ彼國書ヲ焚キ儒ヲ埋ニケ

レハ孔子ノ全經日本ニ留ルト云リ此事異朝ノ書

ニ載タリ○史記秦始皇本紀曰秦方士徐市等入海
求神藥數歲不得費多云云又淮南王安傳

曰秦使徐福入海求神異物還為偽辭曰臣見海中大

益壽藥神曰汝秦王之禮薄得觀而不得取即從臣東

南至蓬萊山見芝成宮闈有使者銅色而龍形光上照

天於是臣再拜問曰宜何資以獻海神曰以令名男子
若振女與百工之輩即得之矣秦皇帝大說遣振男女

三千人、資之、五穀種種、百工而行、徐福得平原廣澤、止
 王、不來、①後漢書東夷傳曰、秦始皇遣方士徐福、將童
 男童、女數千人、入海求蓬萊神仙、不得、徐福畏誅、不敢
 還、止此、洲、①歐陽全集日本刀歌曰、徐福行時、書未焚、
 逸書百篇、今尚存、令嚴不許傳中國、舉世無人識、古文、
 先王、大典、藏夷貊、蒼波浩蕩、無通津、①續業案、史記徐
 福所止、惟言平原廣澤、不言地名、然後漢書已來、義楚
 不怙太平、御覽等書、指為日本地、且歐陽氏所謂、果如此
 此則、正統記、我國ニハ神功皇后三韓ヲ平ケ給ヒシ
 說蓋據之

ヨリ異國ニ通シ、應神ノ世ヨリ經史ノ學傳レリト
 ソ申切シタレ、孝靈ノ御時ヨリ此國ニ文字アリト
 ハ、聞、又事ナレト、上古ノ事ハ慥ニ記シ留メザルニ
 ヤ、應神ノ御代ニ渡レ、几經史タニモ今ハ見エズ、聖
 武ノ御時、吉備大臣入唐シテ傳ヘタリケル本コソ

習ハ

流布シタレハ、是御代ヨリ傳ケム事モ、アナカク疑
 フニジキニヤ、

丁亥 孝元天皇元年春正月、太子大日本根子彥國牽尊即

位、紀 尊皇后為皇太后、紀

庚寅 四年春三月、徙都輕地、紀

紀曰、是詔境原宮、編年集成曰、大和國
 高市郡今輕大路西方

壬申 六年秋九月、葬大行天皇于片丘馬坂陵、紀

通 延喜式曰、孝靈天皇陵在大和國葛下郡北域東西
 五町、南北五町、守戶五烟、

祐之案、陵今在葛下郡玉寺村、所謂片岡馬坂、俗曰称

嶺之垣丹山或曰今馬瀨坂是也片丘在奈良西南

五里餘

癸巳七年春二月立皇后ウツシメ齋色イハシキ謹イハシキ也也謹與謹國訓同不知孰

是上世書多假用字是也命為皇后命

紀曰立為皇后開化紀曰穗積臣后生二男一女木彥

命阿倍臣膳臣阿閉臣狹狹城山君筑稚日本根子彥

大日日尊天白皇倭迹迹姬命一云天皇母弟少彥男心

妃伊香色謹命生彥太忍信命武內宿禰祖父次妃埴安媛河

青玉繫女生武埴安彥命舊事紀曰

甲午八年春正月以齋色雄命為大臣太綜押命為大禰

舊事紀曰物部連公祖宇摩志麻治命裔孫齋色雄

命為大臣亦太緣綜押命為大孫禰

作禰俗

二月追尊皇太后為大皇太后舊

申戊二十二年春正月立子稚日本根子彥太日日尊為皇

太子

紀曰年十六後出通開化紀曰天皇第二子母齋色謹命繫

雜命

夏

乙丑三十九年夏六月大雪本鏡鼻神皇正統記曰崩年伍拾漆

未癸五十七年秋九月天皇崩紀神皇正統記曰百十七

歷史教

推之當為百十六
○冬十一月太子稚日本根子彥太

日日尊即位紀始開東南海道海

○皇年代私記曰或云此時東海道南海道踏出

甲申開化天皇元年春正月尊皇后為皇太后紀舊事紀為二年春

正月○冬十月徙都春日之地春日此云

紀曰是謂卒川宮古事紀曰伊那河宮○編

乙酉二年春正月追尊皇太后曰大皇太后舊事紀

子戊五年春二月葬大行天皇于劍池嶋上陵紀古事紀曰劍池之

上中固

通延喜式曰孝元天皇陵在大和國高市郡北域東西

二町南北一町守戸五烟

祐之案陵今在高市郡石川村劍淵傍俗曰中山塚

池淵義相近訛稱歟

己丑六年春正月立皇后伊香色謹命舊事紀為七年

紀曰立為皇后是廢母也崇神紀曰物部氏遠祖木

后生御間城入彥五十瓊殖尊天甲子妃丹波竹野媛是

細生彥湯彥舊事紀偶命又名彦次妃媛津媛和珥

祖媿津生彥坐王古事紀曰娶竹野比賣且波大縣

美命又娶鹿母伊賀迦色許賣命生御子御真木入

臣祖日子國意都命妹生御子日生王又娶鸕比賣

葛城垂見宿禰女生御子建豐波豆羅和氣此天皇御

朱字細注白
文ニ列スベシ

子等並
五柱

辛卯八年春正月以大綜押命為大臣武建命大峰命為大

禰舊事紀禰之案紀與伊一二月以伊香色雄命為

大臣

抄

~~舊事紀~~曰並物部連公遠祖宇摩志麻治命案脫商

孫也抄國大曆引舊事紀曰未施行事緒不可用歟

辛卯二十八年春正月立子御間城入彦五十瓊殖尊為皇

太子

紀曰年十九○崇神紀曰天皇第二子母伊香色謹命

尊識性聰敏幼好雄畧既壯寬博謹慎崇重神祇恒有

經綸天業之心

癸未六十年夏四月甲子天皇崩時年百十五○紀古事紀曰

推元當為○冬十月葬卒川坂本陵

紀曰葬春日卒川坂本陵一云坂上陵○古事通延喜

載曰開化天皇陵在大和國添上郡北城東西五段南

北五段以在京戶十烟每半差充令守

○新案陵今在添上郡奈良林小路韓國社與念佛

崇神天王

元年細日甲春正月甲午天皇

即位

御間城入彦五十瓊殖尊

子等並
五柱

辛卯八年春正月以大綜押命為大臣武建命大峰命為大

禰舊事紀禰之案紀與伊二月以伊香色雄命為

大臣

抄

~~舊事紀~~曰並物部連公遠祖宇摩志麻治命案脫商

孫也也然則舊史不取為證也說又見解精紀五年下

辛卯二十八年春正月立子御間城入彥五十瓊殖尊為皇

太子

紀曰年十九○崇神紀曰天皇第二子母伊香色謹命

尊識性聰敏幼好雄畧既壯寬博謹慎崇重神祇恒有

經綸天業之心

癸未六十年夏四月天皇崩時年百十五○紀古事紀曰

推之當為冬十月葬卒川坂本陵

紀曰葬春日卒川坂本陵一云坂上陵○古事通延喜

哉曰開化天皇陵在大和國添上郡北城東西五段南

北五段以在京戶十烟每年差充令守

新之案陵今在添上郡奈良林小路韓國社與念佛

甲崇神天皇元年春正月太子御間城入彥五十瓊殖尊

即位紀○尊皇后為皇太后紀○追尊皇太后曰大皇太

皇太后

皇太后
皇太后
皇太后

后舊事紀 ○二月立皇后御間城姬命紀為皇后

紀曰立為皇后垂仁紀曰 后生活目入彥五十狹

弟天皇彥五十狹茅命國方姬命千千衝倭姬命倭彥

命古事紀曰此王五十日鶴彥命古事紀作 妃

遠津年魚眼紀伊國荒河戶畔女一云大海宿禰

眼媛生豐城入彥命豐鍬入姬命次妃尾張大海媛生

八坂入彥命淳名城入姬命十市瓊入姬命古事紀

彥上能登臣祖大入柁命八坂入

丙 三年秋九月徙都磯城

紀曰是謂瑞籬宮編年集成曰 大和國山邊郡

丁 四年春二月以建膽心命為大禰多辨命為宿禰安毛

建姜命為侍臣

舊事紀曰並物部連公祖也

冬十月詔述祖德勵羣臣

紀曰詔云惟我皇祖諸天皇等光臨宸極者豈為一身乎蓋所以司收人神經綸天下故能世闡玄功時流至德今朕奉承大運愛育黎元何當聿遵皇祖之跡永保無窮之祚其羣卿百僚竭爾忠貞並安天下不亦可乎

子 五年大疫

紀曰國內多疾疫民有死亡者且大半

巳丑 六年祭神祇請罪

紀曰百姓流離或有背叛其勢難以德治之是以晨興夕惕請罪神祇先是天照大神和大國魂

名大物主神又魂國作大己貴命又曰大國玉神又云大己貴神問曰汝是誰耶對曰吾是汝之幸魂奇魂也

大己貴神曰唯然今欲何處住耶對曰吾欲住於日本國之三諸山故即營宮彼處使就而居此大三輪之神也

神託豐鍬入姬命 皇皇女 祭於倭笠縫邑仍立磯堅城神籬

城入姬命 紀曰 祭然淳名城入姬髮落體瘦而不能

祭通 神皇正統記曰神代ヲ去事世八十次年八六百

年餘ニ成又漸夕神威ヲ畏レ給テ即位六年巳丑ノ

歲神代ノ鏡造凡石凝姥ノ神ノ初子ヲ召テ鏡ヲ寫

シ鑄セシメ天目一箇ノ神ノ初子ヲシテ劍ヲ造

ム大和宇陀ノ郡ニシテ此兩種ヲ移シ改メラレキ

護身ノ璽トシテ同殿ニ安置又神代ヨリノ寶鏡及

靈劍ヲハ皇女豐鍬入姬命ニ託テ大倭ノ笠縫ノ邑

ト云所ニ籬ヲ立テ崇メ奉ラレ是ヨリ神宮皇宮各

別ニ成レリキ其後大神ノ教有テ豐鍬入姬命神體

才頂戴三丁所々才廻リ給ケル

庚寅七年冬十一月定天社國社及神地神戶

紀曰先是二月詔云昔我皇祖大啓鴻基其後聖業逾高王風博盛不意今當朕世數有災害恐朝無善政取咎於神祇耶蓋命神龜以極致災之所由也於是天皇乃幸于神淺茅原以卜問之時神明憑倭迹迹日百襲姬命紀曰孝元天皇妹曰敬祭大物主神者當自平矣隨教祭祀無驗乃齋戒沐浴祈之夢有一貴人對立殿戶曰稱大物主神曰天皇勿愁國之不治是吾意也若以吾兒大田田根子命紀曰王輪君等始祖祭吾則立平矣亦有海外

之國自當歸伏八月淺茅原目妙姬倭迹迹速神大水口宿禰穗積臣伊勢麻績君三人共同夢奏之又言以市磯長遠祖尾市為祭倭大國魂神主必天下太平矣天皇得夢辭益歡於心布告天下得大田田根子於茅渟縣陶邑事紀作河内美努村天皇親臨神淺茅原會諸王卿及八十諸部而問田根子曰汝其誰子對曰父曰大物主大神母曰活玉依媛陶津耳之女亦云奇日方天日方武茅渟祇女天皇曰朕當榮樂乃卜使物部連祖伊香色雄為神班物者吉又卜便祭他神不吉十一月命伊香色雄而以物部八十手所作祭神之物以田根子祭大物主神又以長尾市祭

夏

倭大國魂神然後別祭八十萬羣神仍定天社國社及神地神戶於是疫病始息國內漸謐五穀既成百姓饒足○古事紀曰以意富多多泥古命為神主於御諸山拜祭意富美和大神前又仰伊迦賀色許男命作天八十昆羅訶定奉天神地祇社 卯辛 八年夏四月以高橋邑人活日為大神掌酒 紀 ○冬十

二月令大田田根子祭大神 紀曰是日活日舉神酒獻天皇君臣相歌○歌詞見紀今畧 即

開神宮門而幸行之

辰壬 九年夏四月祭墨坂神大坂神

紀曰帝夢神人誨曰以赤盾八枚赤矛八竿祠墨坂神

祠 夏

以黑盾八枚黑矛八竿祠大坂神依教祭之○釋日本紀云宇陀墨坂神名帳云大和葛下郡大坂山口神社又云同國宇陀郡八咫鳥神社兼方案若此神社歟

癸巳 十年秋九月置四道將軍

紀曰秋七月詔云導民之本在教化也今既禮神祇災害皆耗然遠荒人等猶不受正朔是未習王化耳其選羣卿遣于四方知朕憲是月遣大彥命○祐之案大彥命于北陸武渟川別本彥命于東海吉備津彥命 于丹○祐之案大彥命于西道丹波道主命 于丹○祐之案大彥命于丹波湯產隅命 于丹波曰若不受教者舉兵伐之既授印綬為將軍

武埴安彥與妻吾田媛謀反遣將軍等討平之

紀曰大彥命到和珥坂有少女歌○歌詞見命異之問

曰汝言何辭對曰勿言也唯歌耳乃重詠忽不見矣命

還而具以狀奏天皇始倭迹迹日百襲姬乃知其歌○聰慧能識未恠

言于天皇曰是武埴安彥○古事紀曰天皇庶兄神

○本案據前文將反之表也吾聞武埴安彥之妻吾田媛

密來取倭香山土裹領巾頭祈曰是倭國之物實則反

之是以知有事非早圖則必後之於是留諸將軍而議

之未幾武埴安彥與妻吾田媛謀反與師各分道而夫

從山背婦從大坂而入欲襲帝京於是遣五十狹芥彥

命○津彥命別名擊吾田媛師即遮大坂皆大破之殺

吾田媛悉斬其軍卒復遣大彥命與彥國葺和珥臣向

山背擊埴安彥精兵登那羅山官軍屯聚踰阻草而軍

之進到輪韓河狹河相挑時人號其河曰相彥國葺遂

射殺之埴安彥追破其軍衆於河北斬首過半屍骨多溢號其

羽振苑其卒怖走屎漏于禪脫甲而逃之知不得免叩

頭曰我君時人號脫甲處曰伽和羅禪尿處曰屎禪今

謂禪葉訖也又號叩頭處曰吾君○古事紀曰斬波布

理其軍士故號其地謂波布理曾能○祇之案大坂那

羅山共不詳泉河在山城國相樂郡河海抄曰木津川

日本紀謂相河是也八雲抄曰在祝園杜下羽振苑在

同國相樂郡今木津川西有祝園上下一村伽和羅在

同國相樂郡天神森東南有河原村○蓋指此禪葉在河

內國交野郡吾君殊詳

冬十月四道將軍各發征賊

丙子遣

歲

夏

紀日

紀日詔云反者悉伏誅幾內無事唯海外荒賊騷動未止其四道將軍等今忽發之共發路

甲午十一年夏四月將軍奏賊平

紀日四道將軍以平戎夷之狀奏焉是歲異俗多歸國內安寧

乙未十二年秋九月始校人民科調役

紀日詔云朕初承天位獲保宗廟明有所蔽德不能綏陰陽謬錯寒暑失序疫病多起百姓蒙災然今解罪改過敦禮神祇亦垂教而綏荒俗討不服是以官無廢事下無逸民教化流行衆庶樂業異俗重譯來海外既歸

化宜當此時更校人民令知長幼次第及課役先後焉

九月始校人民科調役此謂男之弭調女之手末調

日本紀曰古語拾遺云祭八十萬羣神仍定天社國社及神地神戶始貢男弓弭之調女手末之調今神祇祭用熊皮鹿皮角是以家給人足天下大平故稱謂御肇布等此緣也

國天皇也

庚子十七年冬十月令諸國始造船船

紀日詔云船者天下要用也今海邊之民由無船甚苦

步運其令諸國造之皇年代私記曰十四年伊豆國始造獻大船

祗之案神代有天磐樟船神武天皇舟師東征則本朝造船蓋非始于此時當為天下諸國造之之始

紀日

夏

四十八年夏四月壬子活目入彥五十狹弟尊為皇太子

紀曰先是正月勅豐城命

上毛野君下毛野君始祖

活目尊曰汝等

二子慈愛共齊不知曷為嗣各宜夢朕以夢占之會明

兄命曰夢自登御諸山向東八迴弄槍八迴擊刀弟尊

曰夢自登御諸山嶺繩組四方逐食粟雀天皇曰兄一

片向東當治東國弟是悉臨四方宜繼朕位遂立為太

子以豐城命治東

舊事紀為三十八年正月相

通

垂仁紀曰天皇

第三子母御間城姬

木彥命女

尊生

天皇二十九年壬子春正月朔生于瑞籬宮

有岐嶷之姿壯而個儻大度率性任真無所矯飾天皇

愛之引置左右時年二十四

廣業案當作二十一

六十年出雲振根殺弟飯入根乃遣吉備津彥等誅之

紀曰天皇遣武諸隅

矢田部造遠祖獻出雲大神宮神寶

一云武夷鳥又云天夷鳥從天所將來物

當此時主者出雲振根

出雲臣主

神寶時在筑紫而不遇其弟飯入根付弟甘美韓日狹

及于鸕瀨滄而貢上既而振根還自筑紫責飯入根曰

數日當待何恐之乎輒許神寶是以經年月猶懷恨忿

有殺弟之志欺曰止屋淵多生妻共行見之乃隨兄而

往先是兄竊作木刀形似真刀自佩之已到淵頭共游

泳兄先上陸取弟真刀相擊弟不得拔木刀遂被殺甘

年字
恐誤

美韓日狹鷓滯滯曲奏其狀於是遣吉備津彥與武滯川別誅之故出雲臣等畏是事不祭大神而有間
 日時丹波水上人名氷香戶邊啓皇太子曰已子自然言玉萋鎮石出雲人祭真種之甘美鏡押羽振甘美御神底寶御寶主山河之水沐御魂靜挂甘美御神底寶御寶主也是非似小兒之言若有託言乎於是奏祭之
 釋日本紀曰玉萋謂雲鎮石謂雲觸石或云萋及石者潛隱物潛物必有出時出雲人祭振根族玉萋鎮石出雲發語真種之甘美鏡謂甘美韓日狹真種者真之弱言出雲氏押羽振謂振根羽葉也與根相通甘美御神謂出雲大神底寶御寶主山河之水沐御魂二柱神御寶號杵築大社鎮素交鳴尊木已貴神父子鎮坐彼二神御名歟靜挂鎮祭之義然則振根依被誅出雲臣等怖畏不祭大神之間以彼氏可令祭吾之神託也仍

以鷓滯滯定國造之由見舊事本紀

祐之案紀曰今年七月詔遣武諸隅獻神寶而下文兄弟經年月而懷恨則蓋求神寶者在昔年而振根伏誅在今年七月耶今但存疑不繫其月舊事紀以為六十年二月詔羣臣獻奏出雲大神宮神寶而無兄弟相恨以下之文

百六十二年冬十月開池勸農事

紀曰詔云農天下大本也民所恃以生也今河內狹山埴田水少是以其國百姓怠農事其多開池溝以寬民業十月造依網池古事紀作依網池不輕之酒折池十一月作苜坂池

反折池

戊子 六十五年春正月以武諸區命為大連

舊事紀曰物部氏祖

仲哀天皇元年大伴健持為大

連為置大連官之始園大曆又曰舊事紀曰崇神天皇六十五年春正月武諸區命為大連未施行事緒不可用歟旁註云扶桑略記所見於日本紀者無所見

秋七月任那國遣使來聘

紀曰任那國遣蘇那曷知朝貢其地去筑紫國二千餘

里北阻海以在雞林西南

雞林朝鮮古號詳見東國通鑑○東國通鑑曰新羅始祖八年傳來冠邊聞王有神德乃還是天皇四十八年也今案通信案任那八首此為一始史以之為首

旁

是歲建熊野本宮

林業畧記 ①編年集成 ①水鏡 ①神帳頭註 ①伊呂波字類抄曰御宇崇

熊野本宮尚先此御處諸記作現或崇頭註作建今從之○天宗神社啓蒙曰熊野社祭伊弉並尊事解男速玉男蓋本宮新宮也

辛卯 六十八年冬十二月天皇崩

紀曰時年百二十 古事紀曰戊寅年十一月壹佰陸拾玖歲崩

壬辰 垂仁天皇元年春正月太子活目入彥五十狹第尊即位

紀 冬十月葬大行天皇于山邊道上陵 舊事紀作今年八月

月葬○古事紀曰御陵在山邊道勾之岡山

通 延喜式曰崇神天皇陵在大和國城上郡北城東西

二町南北二町守戸一烟

祐之案城上郡今有一丘俗曰宇和奈利山一云王

身墓又山邊郡上總村有一丘俗曰王墓山接城上

郡界地古屬城上郡耶未詳崇神景行二帝孰陵

十一月尊皇后為皇太后紀 ○尊皇太后曰大皇太后舊

二年春二月立皇后狹穗姬為白皇后紀

紀曰立為皇后紀 ○狹穗秀王妹古事紀曰佐彼

命第三女 ○后生譽津別命生而天皇愛之常在

冬十月徙都纏向紀

紀曰是謂珠城宮編年集成曰大和國城上

郡今纏向河北里西田中也

是歲任那使還賜綰于其王新羅人遮棄之

紀曰任那人蕪那曷叱智請歸蓋自先朝未還歟敦賞

仍賚赤綰一百疋於任那王遣之新羅遮而棄之二國

之怨起于是時註曰一云先朝額有角人乘船泊越

國筭飯浦故覬其處曰角鹿曰意富加羅國東國連

駕洛國始即是也余首露後新羅滅為金官郡松下見王

之子名都怒我阿羅斯等亦名曰于斯岐阿利叱智干

岐傳聞日本國有聖皇到穴門有人名伊都都比古謂

臣曰吾則是國王也除吾無二王勿往他處臣究見其

為父必知非王即更還之不知道路留連島浦經出雲

國至此間也便留仕活目天皇逮三年天皇謂曰欲歸
汝國耶對曰甚望也天皇曰汝不迷道必速詣之遇先
皇而仕歟改汝本國名追負御間城天皇御名便為汝
國名仍賜赤織箱還之故號其國謂彌摩那國新羅人
聞之起兵棄之二國相怨之始也一又曰一云初都怒
我阿羅斯等在國之時黃牛負田器將往田舍黃牛忽
失則尋迹覓之跡留一郡家時有一老夫曰汝所來牛
者入於此郡家中然郡公等曰由牛所負物而推之必
殺食若其主覓至則以物償耳即殺食也若問牛直欲
得何物莫望財物便欲得郡內祭神云爾俄而郡公等

到曰牛直欲得何物對如老父之教其所祭神是白石
也以白石投牛主因以將來置寢中其神石化為美麗
童女於是阿羅斯等大歡欲合去他所之間童女忽失
大驚問婦曰童女何處去矣對曰向東方則尋求遂
遠浮海入日本國所求童女者詣難波為比賣語曹社
神且至豐國國前郡復為比賣語曹社神並二處見祭
焉神名帳頭註曰攝津國東生郡比賣胡曹下照姬
豐前國田川郡新羅國息長大姬豐前國風土記曰田
川郡鹿春神案豐別比賣語曹社不見神名帳並風土記
也而任那新羅國種也
案神名帳風土記豐國不載比賣語
篇比十諸曹神之畜跡也
曾社但其謂新羅神到來者與紀注
所載差相似耳

甲午三年春三月新羅王子天日槍來歸

六

二恐三 住

紀曰、天日槍來歸獻羽太玉足高玉、玉鶴鹿鹿赤石玉、各一箇、出石小刀一口、出石杵一枝、日鏡一面、熊神籬一具、並七物、則藏但馬國為神物。○註曰、一云初天日槍乘艇泊播磨國在完栗邑。○祐之案、天皇遣大友主、祖長尾市、而問曰、汝誰人、且何國人、對曰、新羅國王之子、聞日本國有聖皇、授已國於弟、知古化歸、仍貢獻物、葉細珠、足高珠、鶴鹿鹿赤石、珠出石、刀子、出石槍、日鏡、熊神籬、膽狹淺、大刀、凡八物、天皇曰、播磨國出淺邑、淡路島、完栗邑、是二邑、汝任意居之、天日槍啓曰、臣將任處、若岳、天恩聽臣情願地者、親歷視諸國、合臣心

欲被給、乃聽之、於是自菟道河、泝北入近江國、吾名邑

○和名鈔曰、阿那那、復經若狹國、西到但馬國、定居焉、名屬坂田郡、蓋是地

近江國鏡谷陶人、則天日槍從人也、天日槍娶但馬出

島人太耳。○下文作女麻多馬、○下文作生但馬、諸助、國前津耳、麻抱能馬

諸助生但馬日槲杵、日槲杵生清彥、清彥生田道間守

通古事紀曰、昔有新羅國主之子、名謂天之日矛、是人

參渡來也、所以參渡來者、新羅國有一沼、名謂阿具奴

摩、此沼之邊、一賤女晝寢、於是日耀如虹、指其陰、上亦

有一賤夫、思異其狀、恒伺其女人之行、故是女人自其

晝寢時、姪身生赤玉、爾其所伺賤夫、乞取其玉、恒裹著

腰此人營田於山谷之間故耕人等之飲食負一牛而
 入山谷之間過逢其國主于天之日矛爾問其人曰何
 汝飲食負牛入山谷汝必殺食是牛即捕其人將入獄
 因其人答曰吾非殺牛唯送田人之食耳然猶不赦爾
 解其腰之玉與其國主之子故赦其賤夫將來其玉置
 於床邊即化美麗孀子仍婚為嫡妻爾其孀子常設種
 種珍味怕食其夫故其國主于心奢罪妻其女人言凡
 吾者非應為汝妻之女將行吾祖之國即竊乘小船逃
 遁度來留難波此者坐難波之比賣其曹社謂阿加流比賣神者也於是天之日
 矛聞其妻遁乃追渡來將到難波之間其渡之神塞以

麗

不入故更還泊多遲摩國即留其國而娶多遲摩之假
 尾之女名前津見生子多遲摩母呂須玖云云天之日
 矛持渡來物者玉津寶云而珠二貫又振浪比禮切浪
 比禮振風比禮切風比禮又奧津鏡邊津鏡並八種也
 此者伊豆志之八前大神也神名帳頭註曰出石社一說一宮在但馬國出見郡古事紀云應神天皇娶多遲摩比多詞姪由良度美所生葛城高嶺姬故茲神之命天日矛所將來之八種者八前大神也
 女名伊豆志衣登賣神也說相符合東國通鑑曰新羅阿達羅王四年置迎日縣初東海濱有人夫曰迎馬妻曰細馬一日迎馬採藻海濱忽漂至日本國小島為王細馬尋其夫又漂至其國立為妃時以迎馬細馬為日月之精至是置縣
與古事紀所載畧相似
 繫年月不揭書以附註焉下傲之

乙未四年秋九月狹穗彥王訛居謀反

紀曰狹穗彥王皇后母兄欲危社稷因伺皇后燕居語曰汝孰愛兄與夫皇后不知其意輒對曰愛兄也乃訛皇后曰夫以色事人色衰寵後今天下多佳人逆進求寵豈永得恃色乎冀吾登鴻祚與汝照臨天下則高枕永終百年不亦快乎願為我殺天皇仍取匕首古事紀作八鹽折之紐授皇后皇后兢戰不知所如然視兄王之志便不可得諫故受其匕首獨無所藏以著衣中遂有諫兄之情歟

丙申五年冬十一月狹穗彥王及后伏誅

紀曰十月天皇幸來目時枕皇后膝而晝寢皇后空思兄王所謀適是時也淚落天皇面天皇寤語皇后曰朕今日夢錦色小蛇繞朕頸復大雨從狹穗來而濡面何祥也皇后以實對曰小蛇兄王授毒匕首也大雨忽發妾淚也天皇曰非汝罪即發近縣卒命八綱田上毛野君遠祖擊王王拒之忽積稻作城其堅不可破此謂稻城踰月不降皇后悲曰吾雖皇后既亡兄王何面目以莅天下耶則抱皇子譽津別命入兄王稻城天皇益兵圍城即勅城中曰急出皇后與皇子然不出矣將軍八綱田放火焚城皇后懷皇子踰城而出姓身天皇不忍愛皇至

捷

歷代

三年故還軍不急攻之既而生譽津別于城中天皇選軍士輕捷者棄所生皇子問后曰子當何以名之后曰火燒稻城之時火中所生宜稱本年智和氣①今因奏據古事紀則先是反狀既露而經三年與紀所載因奏請曰妾始所以逃入兄城若有因妾子免兄罪乎今不得免乃知妾有罪自經而死耳唯妾雖死勿敢忘天皇之恩願妾所掌后宫之事宜授好仇丹波國有五婦人志並貞潔當納掖庭以盈后宫之數天皇聽之時火興城崩狹穗彥與皇后共死城中於是譽八綱田之功號謂日向武日向彥八綱田

戊戌

七年秋七月使當麻蹶速與野見宿禰角力

紀曰左右奏云當麻邑有勇悍士曰當麻蹶速其為人

原本有作事

也強力能毀角申鉤恒語衆中曰豈有比我力者乎何遇強力而不期死生頓得角力焉天皇聞曰蹶速者天下之力士也若有比此人耶一臣進言出雲國有勇士曰野見宿禰系曰天穗日命後菅原氏祖又見下試召之即日遣長尾市倭直祖喚宿禰到則角力二人相對立各舉足相蹶蹶折蹶速腸骨亦踏折其腰而殺之故棄蹶速之地悉賜宿禰

丙午

十五年春二月納五妃而掖庭

紀曰五女丹波道主王紀曰開化天皇孫彥坐王子一云彥湯隅王子古事紀道主王作早波比古多女一曰日葉酢媛二曰淳葉田瓊多須美知乎斯王

歷代

入媛三曰真砥野媛四曰筋瓊入媛五曰竹野媛

惡

紹運錄道主王者閑化天皇孫彥湯產隅命子而彥湯產隅命者彥坐命兄狹穗彥王伯父則道主王者狹穗者狹穗姬再從兄弟也唯竹野媛形恣醜惡返之本土媛羞之自墮輿而死因號其處曰墮國今謂弟國記也

秋八月立皇后日葉酢媛命婦二人為妃

紀曰立為皇后后生三男二女一五十瓊敷入彥命

二大足彥命 古事紀作大帶日 三大中姬命 古事紀作大

四倭姬命五稚城瓊入彥命 妃淳葉田瓊入

姬生鐸石別命 古事紀作 膳香足姬命 古事紀作

命次妃筋瓊入姬 古事紀作阿耶美 生池連別命稚

淡津姬命 古事紀作阿 耶美都比賣命

是月星隕如雨

水鏡曰星ノ雨ノ如ク降シテ見侍リ

星隕如雨如讀如而今與

二十三年秋八月以大新河命為大臣十市根命為五

大夫

舊事紀曰並宇摩志麻治裔孫同月大臣大新河命

賜物部連公姓即改大臣為大連

立日葉、一、為皇后、一、

冬十一月賜湯河板舉姓鳥取造

賜姓之始

紀曰：饗津別王年既三十

乙未 歲甫誕，不可以為王。猶在胎，至其年未當三十與紀異。其

何物耶？天皇知得，言喜曰：誰能捕是鳥？天湯河板舉奏

言：臣必捕之。追詣出雲而捕獲，或曰得于但馬國，乃獻

之。王弄是鵠，遂得言語。由是敦賞湯河板舉，賜姓鳥取

造，因定鳥取部鳥養部饗津部。

丙辰 二十五年春三月，興天照大神齋宮于伊勢國。

紀曰：詔武瀆川別阿倍臣，彥國葺和珥臣，大鹿嶋中臣

祖十千根物部連遠祖，舊武日大伴連，五大夫曰公

事紀作十市根

祠

卿補任曰：垂仁天皇御世，阿倍臣等五氏祖奉詔議政，而總稱卿等，猶無官號。二十五年二月，詔武瀆川別彥國葺、大鹿嶋、十千根、武日、命等曰：人民富足，天下大平，諸卿等宜議置神祇，祇人、民富足，當朕世，豈得有怠乎？三月，離天照大神於

豐，招入姬命。案：天皇妹，見上，和作缺。託倭姬命，命求鎮座大神之處，而詣菟田篠幡，更還之。入近江國東迴美濃，到伊勢

國時，天照大神誨倭姬命曰：是神風伊勢國，則常世之浪重，浪歸國也。傍國可憐國也，欲居是國，故隨大神教

其詞，立於伊勢國，因興齋宮于五十鈴川上，是謂磯宮。則天照大神始自天降之處也。通神皇正統記曰：冬十

月甲子，伊勢國度會郡五十鈴川上，宮所于

シメ云云此所ハ昔天孫天降給ヒシ時猿田彦ノ神
 參リ合テ我ハ伊勢ノ狹長田ノ五十鈴ノ川上ニ到
 ルヘシト申ケル處也大倭姬命宮所ヲ尋給シニ木
 田命ト云人參リ合テ此所ヲ教申キ此命ハ昔ノ猿
 田彦神ノ苗裔也トソ彼川上ニ五十ノ金鈴天上ノ
 圖形ナト有リ天ノ逆戈モ此處ニ有キト云一説有リ八萬歳ノ間守リ
 崇メ奉キトナシ申ケルカクテ中臣ノ祖大鹿嶋命
 ヲ祭ノ主トス又大幡主ト云人ヲ大神主ニ爲給テ
 是ヨリ皇大神ト崇メ奉テ天下第一ノ宗廟ニ在ニ
 又其文散雜不便覽故今取之○年中行事秘鈔

原本圖作圓

捷

刈

曰丹膳司供忌火御飯事舊記云垂仁天皇之代倭姬
 皇女爲伊勢太神御杖代于時依隨大神託宣從大國
 向伊勢國到壹志郡大日片槌宮發從彼宮乘三隻船
 向佐志津御暫留爰夜鳴鳥聞於葦原倭姬皇女遣人
 令見有一隻鶴守八根稻穗長八握可謂瑞穗倭姬皇
 女使人苜採欲供大神之御食即折木枝刺合出火炊
 彼稻米供奉大神給從此時神嘗祭發故每至神態鑽
 火炊爨謂之忌火良有以也日本紀景行天皇五十三
 年秋八月丁卯朔子細同漁按本書日本紀以下爲別條誤附于
 丁巳二十六秋八月使物部十千根掌出雲國神寶

歷代數

紀曰、天皇勅、大連曰、屢遣使者於出雲、檢校其國神寶、而無分明言者、汝親行、宜檢校定之、大連校定、分明奏言、仍掌神寶、

冬十月遣長尾市祭天照大神

神紀二十五年註曰、一云、天皇以倭姬命為御杖代、貢奉於天照大神、是以倭姬命以天照大神鎮座於磯城嚴櫃之本、而祠之、然後隨神詣、以丁巳年冬十月甲午、遷于伊勢國渡遇宮、是時倭大神著木水口宿禰穗積臣遠祖而誨之曰、大初之時期曰、天照大神悉治天原皇御孫、尊專治葦原中國之八十魂、神我親治大池宮者言

已訖焉、然先皇御間、城天皇雖祭祀神祇、微細未採其源根、以粗留於枝葉、故其天皇短命也、是以汝御孫尊、悔先皇之不及、而慎祭、則汝尊壽命延長、復天下太平矣、時天皇聞是言、則俾探湯主中臣遠祖而卜之、誰人以令祭大倭大神、即淳名城、雅姬命食卜焉、因以命淳名城、雅姬命定神地於窄磯邑、祠於大市長岡岬、於是淳名城雅姬命既身體悉瘦弱、以不能祭、是以命長尾市宿禰、木倭直祖令祭矣、

戊午二十七年秋八月始納兵器于諸社

紀曰、令祠官卜兵器為神幣吉、故弓矢及橫刀納諸神

社仍更定神地神戶以時祠之蓋兵器祭神祇始興此時也

是歲興屯倉于來目邑

紀釋日本紀曰屯倉者天子米廩

二十八年冬十月倭虜命薨始止殉

紀曰命薨天皇母弟葬身及葬集近習者生理立陵域

數日不死晝夜泣吟而死犬鳥聚噉天皇聞之曰夫以生所愛令殉死者是甚傷矣雖古風非良議之自今以後止殉

三十年春正月賜弓矢于五十瓊敷尊

紀曰詔于皇子曰汝等各言情願物兄王曰欲得弓矢

乃賜之

詳見三十七年下

三十二年秋七月皇后日葉酢媛命

一云日葉崩

賜野見宿禰姓土部臣

紀曰后臨葬詔云從死之道前知不可今此行之葬為之奈何野見宿禰進曰君王陵墓埋立生人是不良也豈得傳後葉乎願今將議便事而奏之乃使召出雲國土部壹陌人自領土部等取埴造人馬及種種物形獻之天皇大喜曰是洽朕心其土物始立后墓仍號謂埴輪亦名立物
釋日本紀曰私記云師說山陵乃女久利余作埴人形平出如車輪故云
案古墳墓或繚圍以石佛者蓋倣埴輪京師坊條中世為寺院者多今街衢往往棄置石佛於路傍是又其遺

物耶古寺院塔址或
繚石佛者又其遺
仍下令曰自今以後陵墓必樹是

土物無傷人焉厚賞宿禰賜鍛地即任土部職因改本

姓謂土部臣土部連等主天皇喪葬之緣也所謂宿禰

是土部連等始祖也
原詳見光仁紀天應元年之下相

武天皇延曆九年別又為大板

乙丑 三十四年春三月天皇如山背

紀曰時左右言此國有佳人曰綺戶邊山背大國不避

之女也仍召納後宮
○綺戶邊生磐衝別命
王尾君始祖
○先是

娶山背新幡邊生三男一曰祖別命二曰
五十日足彥命石田君始祖三曰膽武別命

丙寅 三十五年令諸國開池溝
令諸國勸農大開池塘

紀曰九月遣五十瓊敷命于河內國作高石池茅渟池

十月作倭狹城池及迹見池是歲令諸國多開池溝數

八百以農為事由是百姓富寬天下太平

戊辰 三十七年春正月壬子大足彥忍代別尊為皇太子

紀曰天皇第三子時年二十一母日葉酢媛命先是詔

五十瓊敷命大足彥尊曰汝等各言情願之物兄王曰

欲得弓矢弟王曰欲得皇位天皇曰各宜隨情乃賜弓

矢於兄命又謂尊曰汝必繼朕位

庚午 三十九年冬十月五十瓊敷命納劔于石上神宮

紀曰命居茅渟菟磁川上宮作劔一千口名曰川上部

又曰裸伴藏石上神宮是後使命主石上神宮之神寶
喚鍛名河上作太刀一千口藏于忍坂邑後移藏石上神宮

壬子八十年春二月賜五大夫十市根命姓物部連公為

大連舊事紀

戊午八十七年物部十千根掌神寶

紀曰五十瓊敷命謂妹大中姬曰我老矣不能掌神寶
汝主焉姬辭曰吾手弱女人也何能登天神庫耶命曰
神庫雖高我能為神庫造梯豈煩登庫乎然姬授物部
十千根大連而治焉昔丹波桑田村有人名曰甕襲家
有犬名曰足往是大咋山獸名牟士那而殺之腹有八

尺瓊勾玉因獻之是玉今在石上神宮

未巳八十八年使但馬清彦獻神寶

紀曰初新羅王子天日槍將來寶物今在但馬為神寶
今朕欲見其物使其曾孫清彦而獻之清彦自捧獻之
唯匿小刀出石於袍中自佩之天皇不知之賜酒於御
所刀子從袍中出而顯之天皇曰爾袍中刀子者何刀
子清彦知不得匿乃獻之皆藏神府然後問寶府視之
小刀自失問清彦曰爾所獻刀子忽失若至汝所乎答
曰昨夜自然至臣家明旦失焉天皇惶更勿竟是後出
石刀子自至淡路島島人為立祠祭之

庚午九十九年秋七月天皇崩

紀曰崩於纏向宮時年百四十古事紀曰壹百伍拾

一十

冬十二月葬菅原伏見陵

紀中古事紀曰菅原之御立野

野中陵水鏡曰添上郡伏見東陵

通延喜式曰菅原伏見東陵在和大國添

下郡北域東西二町南北二町陵戶二烟守戶三烟

祐之案陵今在添下郡齊音寺村菅原伏見西南俗

曰寶來山

辛未景行天皇元年春三月田道間守還自常世國尋卒

紀曰先皇九十年使田道間守王宅連始祖

多達麻末非時香果於常世國今橘是也紀曰俱

自常世國非時香果八竿八纒悲歎曰受命天朝遠往

絕域萬里蹈浪遙度弱水其國是乃神仙秘區俗非所

臻是以往來之間自經十年僅得還來今天皇既崩不

得復命臣雖生何益矣乃向天皇陵叫哭而死羣臣皆

為流淚

祐之案釋日本紀引天書云垂仁天皇九十年正月

丹馬物上言西海有國名常世有神仙之香果請往

求二月朔使物求之又曰常陸國風土記云夫常陸

國者所謂水陸之府藏物產之膏腴古人云常世之
國蓋疑此地余案神代卷曰少彥名命自熊野到常
世鄉垂仁紀以伊勢為常世國雄略紀浦島子到蓬
萊山蓬萊義讀為常世謂所指不同其疑常陸國者不以為必也
非有所定指東方謂常陸國亦泥蓋以所引天書說
觀之則丹馬但馬也物守國訓相近田道間守但馬
人其先出自新羅故垂仁帝遣往求其古土所產而
國未有之物耶淹留十年亦已久矣但歸舊國愛戀
不已自涉歲月歟以帝崩悲哭而死則或阻兵弋風
波亦不可測識

兼

秋七月太子大足彥忍代別尊即位紀尊皇后曰皇太

后追尊皇太后曰大皇太后事紀

二年春三月立皇后稻日太郎姬為皇后壬申

紀曰播磨稻日太郎姬一云稻日稚郎姬古事紀曰

女后生二男曰大碓皇子曰小碓皇子又名日本

尊同胞雙生天皇異之誥於碓因號云后生三男三

古事紀曰生五皇子播磨別王

三年春二月遣武雄心命祭群神祇癸酉

紀曰天皇卜幸紀伊國祭群神祇不吉車駕乃止遣武

雄心命屋主思男而祭之命詣居阿備柏原而祭祀神祇病

歷代

而祭之命詣居阿備柏原而祭祀神祇病

甲辰四年春二月，天皇如美濃國，納八坂入媛為妃。

紀曰：天皇幸美濃國，左右奏曰：「此國有佳人，名弟媛，容姿端正，八坂入彥皇子。」紀曰：弟媛，天皇幸其家，作天皇子。

弟媛聞衆興至，隱竹林，於是天皇權居泳宮，朝夕臨視。鯉魚浮池，媛密來臨池，天皇留而通之，媛曰：「妾性不欲交接之道，今不勝皇威，暫納帷幕之中，然意所不快，且形姿穢陋，久之不堪陪掖，唯願有妾，姊名八坂入媛，容姿麗美，志亦貞潔，宜納之。」天皇聽之，仍納八坂入媛為妃。

妃一妃，生七男六女。一稚足彥尊，二五百城入彥皇子，三忍之別皇子，四稚倭根子皇子，五大酢別皇子，六淳

庭

耐斗皇女，七淳名城皇女，八五百城入姬皇女，九麁依姬皇女，十五十狹城彥皇子，十一吉備兄彥皇子，十二高城入姬皇女，十三弟姬皇女。一又妃水齒郎媛，手尾氏磐城別，生五百野皇女，次妃五十河媛，生神櫛皇子，讚岐國造妹，稻背入彥皇子，播磨別，始祖次妃高田媛，阿倍氏，木事女生武國疑別皇子，伊豫國御，始祖次妃日向，髮長大田根，生日向，水沼別，始祖津彥皇子，阿牟君，始祖次妃襲武媛，生國乳別皇子，水沼別，始祖國背別皇子，一云宮道，別皇子豐戶別皇子，火國別，始祖夫天皇男，女八十子，然除日本武尊、稚足彥尊、五百城入彥皇子之外，七十餘子，皆封國郡，各如其國，故當今時，謂諸國

之別者即其別王苗裔○祐之謂妃妾從紀文附下此

或頭 難解故畧

遣大碓命來婦女于美濃國

紀曰聞美濃國造名神骨○古事紀曰大根王之女兄遠于弟遠

于並有國色遣大碓命察其容姿命密通不復命由是

恨大碓命○古事紀曰大碓命自婚其二孃子

冬十一月還宮從都纏向

紀曰是謂日代宮○皇年代私記曰

五年是歲賜姓於諸國百姓○編年集成○聖德太子

北姓於諸

郡

壬午十二年秋七月熊襲反

紀曰熊襲反不朝貢○釋日本紀曰舊事紀云熊襲國

國今日日向國有贈啖國

八月天皇西巡

紀曰幸筑紫○紀

九月狗兵討賊乃興行宮于豐前國

紀曰到周芳婆磨○和名鈔曰佐南望曰南方烟氣多

起必賊矣先遣武諸木○祖菟名手○前夏花○物部

其狀有女子曰神夏磯媛徒衆甚多一國魁師也聆天

使至則拔磯津山賢木上枝挂八握劍中枝挂八咫鏡

帥

下枝挂八尺瓊樹素幡于船舳迎之曰願無下兵我屬類必不有違今將歸德唯有殘賊四人一曰鼻垂二曰耳垂三曰麻利四曰土折猪折其所據並要害之地各領眷屬為一處之長皆曰不從願急擊之於是武諸木等誘麻利之徒賜赤衣禪及種種奇物兼攜不服三人乃率已眾而來悉誅之天皇遂幸筑紫到豐前國長峽系與行宮而居焉其處曰京和名鈔曰豐前國京都郡讀曰美夜古

冬十月誅諸山寇

紀曰天皇到碩田國其地廣大亦麗因名碩田讀為於保伊多豐保岐陀和名鈔作大分讀為於後國郡名又到速見邑和名鈔曰豐後國郡名有女子曰速津媛

為一所之長自迎車駕言曰此山有大石窟曰鼠石窟

二土蜘蛛居焉一曰青一曰白又直入縣和名鈔曰豐後國郡名

讀為奈保里彌疑野有三土蜘蛛一曰打獲二曰八田三曰

圍摩侶其為人並皆強力眾類亦多皆曰不從強召之

者興兵距焉天皇與羣臣議採海石榴樹作椎為兵簡

猛卒以穿山排草襲石室土蜘蛛破于稻葉川上悉殺

其黨復將討打獲徑度彌疑山遂勒兵擊八田破之打

獲請服不聽自投谷而死天皇初將討賊次柏峽大野

其野有石長六尺廣三尺厚一尺五寸天皇祈曰朕得

滅土蜘蛛者將蹶茲石如柏葉而舉因蹶之則如柏葉

卷之五十一

下枝挂八尺瓊樹素幡于船舳迎之曰願無下兵我屬類必不有違今將歸德唯有殘賊四人一曰鼻垂二曰耳垂三曰麻剝四曰土折猪折其所據並要害之地各領眷屬為一處之長皆曰不從願急擊之於是武諸木等誘麻剝之徒賜赤衣禪及種種奇物兼攜不服三人乃率已眾而來悉誅之天皇遂幸筑紫到豐前國長峽縣興行宮而居焉其處曰京和名鈔曰豐前國京都郡讀曰美夜古

十月誅碩田土蜘蛛
紀曰天皇到碩田國其地廣大亦麗因名碩田讀為於保伊多豐保岐陀和名鈔作大分讀為於後國郡名又到速見邑和名鈔曰豐後國郡名有女子曰速津媛

為一所之長自迎車駕言曰此山有大石窟曰鼠石窟二土蜘蛛居焉一曰青一曰白又直入縣和名鈔曰讀為奈保里彌疑野有三土蜘蛛一曰打獲二曰八田三曰圍摩侶其為人並皆強力眾類亦多皆曰不從強召之者興兵距焉天皇與羣臣議採海石榴樹作推為兵簡猛卒以穿山排草襲石室土蜘蛛破于稻葉川上悉殺其黨復將討打獲徑度彌疑山遂勒兵擊八田破之打獲請服不聽自投谷而死天皇初將討賊次柏峽大野其野有石長六尺廣三尺厚一尺五寸天皇祈曰朕得滅土蜘蛛者將躡茲石如柏葉而舉因躡之則如柏葉

上大虛故號其石曰蹈石是時禱神則志我神直入物部神直入中臣神三神

十一月如日向國與高渥行宮居六年

紀曰其國有佳人曰御力媛召為妃是謂高屋宮十三年紀曰居宮六年於是妃生豐國別皇

子日向國造治且

十三年癸夏五月平熊襲

紀曰去歲十二月議討熊襲詔曰朕聞襲國有厚鹿文進鹿文者是兩人熊襲渠帥也衆類甚多是謂熊襲八十梟帥其鋒不可當焉少興師不堪滅之多動兵是百姓之害何不假鋒刃之威坐平其國一臣進曰熊襲梟

帥 帥

帥

惡

帥有二女兄曰市乾鹿文弟曰市鹿文容既端正心且雄武宜示重幣以納麾下伺其消息犯不意則不血及賊自敗矣天皇可之歎納其二女陽寵市乾鹿文於是言曰無患熊襲不服妾有良謀即從一二兵還家多設醇酒飲已父乃醉而寐密斷父弦進從兵一人殺熊襲梟帥天皇惡其不孝之甚又誅之以弟市鹿文賜火國造到今年五月悉平

丁亥十七年春三月如子湯縣

紀曰幸子湯縣和名鈔作兒湯讀為古由日向國郡名遊丹裳小野東望謂左右曰是國直向日出方故號曰日向是日涉野中

上大虛故號其石曰蹈石是時禱神則志我神直入物部神直入中臣神三神

十一月如日向國興高渥行宮居六年

紀曰其國有佳人曰御刀媛召為妃是謂高屋宮十三年紀曰居宮六年於是妃生豐國別皇

子日向國造始祖

十三年夏五月襲國平

紀曰去歲十二月議討熊襲詔曰朕聞襲國有厚鹿文連鹿文者是兩人熊襲渠師也衆類甚多是謂熊襲八十梟師其鋒不可當焉少興師不堪滅之多動兵是百姓之害何不假鋒刃之威坐平其國一臣進曰熊襲梟

十月五日

帥 帥

帥

惡

師有二女兄曰市乾鹿文弟曰市鹿文容既端正心且雄武軍示重幣以納麾下伺其消息犯不意則不血及賊自敗矣天皇可之欺納其二女陽寵市乾鹿文於是言曰無患熊襲不服妾有良謀即從一二兵還家多設醉酒飲已父乃醉而寐密斷父弦進從兵一人殺熊襲梟帥天皇惡其不孝之甚又誅之以弟市鹿文賜火國造到今年五月悉平

丁未十七年春三月如子湯縣

紀曰幸子湯縣和名鈔作兒湯讀為古由日向國郡名遊丹裳小野東望謂左右曰是國直向日出方故號曰日向是日涉野中

大石憶京都而歌○歌詞見紀今畧

子戊十八年春三月天皇還至筑紫辛庚

紀曰天皇將向京巡狩筑紫到夷守時石瀨河邊人眾聚集詔左右曰若賊乎乃遣兄夷守弟夷守親之還來諸曰諸縣君泉媛依獻大御食而其族會之

夏四月誅弟熊子幸

紀曰熊縣和名鈔作琳有熊津彥兄弟二人天皇徵麻肥後國郡名

兄熊從使詣之因徵弟熊而不來遣兵誅之遂自海路

泊葦北和名鈔曰小島而進食召小舟山部南進冷

水島中無水仰祈天神地祇寒泉忽從崖傍涌出酌以

獻焉故號其島曰水島其泉今在水島崖和名鈔曰肥後國鄉名

五月如火國池郡

紀曰從葦北發船到火國日没夜冥不知著岸直指火

往之即得著岸天皇問其火光處曰邑謂何國人對曰

八代縣和名鈔曰豐村亦問誰人之火然不得主茲

知非人火故名曰火國通釋日本紀曰崇神天皇勅肥

君等祖健緒組遣誅土蜘蛛賊眾皆悉夷便巡國裏兼

察消息乃到八代縣白髮山日晚止宿其夜虛空有火

自然而燎稍稍降下著燒比山健緒組見之大懷驚恠

勳 畢

行事既畢，奏言云云。詔云：剪拂賊徒，頗無西眷。海上之
 勳，誰人比之？又火從空下，燒山亦恠。火下之國，可名火
 國。可謂有二義歟。國名風土記曰：崇神天皇夷國征
 伐ノ時，梶取ニ向テ宣ク，彼ハ何ノ火
 ソヤ、船頭申サク、更ニ知ヌ火也。仍テ不知火ノ筑紫
 ト云、又御舟押浮テ彼ノ火ノ見ヘシ處ヲ、八代縣ニ漕
 付リ、仍テ前ニ火ノ見ヘシ方ハ、火前ト號ス、後ニ火
 ノ見ヘシ處ヲハ、火後ト號ス、然ルヲ後ニ火ノ字ヲ
 改テ肥ノ字ヲ書也。○祐志案崇神紀
 無西巡、二書蓋錯景行前乎、後說同。

六月

誅玉杵名津類
和名 鈔讀為多 加久肥前國郡名

紀曰：自高來縣和名 鈔讀為多 加久肥前國郡名殺其處土蜘蛛津類，到阿蘇國。和名 鈔曰肥
 後國郡名其國郊原曠遠，不見人居。天皇曰：是國有人乎？時

有二神曰阿蘇都彥阿蘇都媛，忽化人以遊詣，曰吾二
 人在何無人耶？故號其國曰阿蘇。

秋七月 居高田行宮

紀曰：到筑紫後國御木釋曰：本紀曰：後人訛
 曰三毛，今以為郡名。居高田

行宮，有僵樹長九百七十尺，皆踏其樹而往來。天皇曰：
 是何樹也？有一老夫曰：歷木嘗未僵之前，當朝暉隱杵

島和名 鈔曰 肥前國郡名山當夕暉覆阿蘇山。天皇曰：神木宜號

御木。國到八女縣，則越前山以南望粟岬。詔曰：其山峯
 岫重疊且美麗之甚，若神在其山乎？時水沼縣主猿大
 海奏言有女神名曰八女津媛，常居山中，故八女國之

名由此起八月到的邑而進食是日膳夫遺蓋故時人

號蓋曰通國名風土記曰崇神天皇夷國征伐時難

風俄吹來于御舟于磯吹付り然ハ左右ハ押出

漕渡二又荒磯吹付り仍于前二小舟付處ヲハ

筑前卜號ニ後ニ付處ヲハ筑後卜云見上

十九年秋九月天皇還宮癸卯車加馬躰自日向紀

紀曰到自日向紀

二十年春二月遣五百野姬祭天照大神紀

二十五年秋七月遣武內宿禰備柏原祭祀住九年娶

紀直遠祖菟道彥女影媛生宿禰武內宿禰孝元天皇玄孫彥太忍信命曾孫彥屋主忍命

孫武緒心命于也母紀伊國造諸國察東北地形

紀曰遣宿禰察北陸及東方諸國地形且百姓消息

西丁 二十七年春二月武內宿禰還自東國

紀曰宿禰奏言東夷有日高見國釋日本紀曰公望

本記云信夫郡古老云難波長柄豐前宮天皇御世癸

丑年小山上物部河內大山上物部會津等總領高向

大夫等分筑波茨城郡七百戶置信夫郡此地本日高

見國又景行天皇時日本武尊征討蝦夷蝦夷既平自

日高見國還歷常陸至甲斐國又中臣解除云日高見

國公望竊案四方望高遠地可謂日高見國指似不可

言一處之稱謂乎天書云景行二十七年將軍武內宿

禰殉海陸來奏曰日高見國者所謂天府也其地沃壤

其賦上上今與倭接壤獨擅山東之利刻身割面被裘髻髮自稱蝦夷其國人男女並椎髻文身為人勇悍號曰蝦夷其土肥壤可擊取也

觀東北風土

歷史教

秋八月熊襲擾邊復反紀 ○冬十月遣小碓命討熊襲往

紀曰熊襲復叛犯邊不止於是遣日本武尊擊之尊時年十六召美濃國善射者弟彥公公便率石占イシウラフ橫立及尾張田子之稻置乳近之稻置而來乃從尊而行曰尊幼有雄畧之氣及壯容貌魁偉身長一丈力能扛偶古事紀曰身長一丈二尺脛長四尺一寸

十二月川上梟師伏誅

紀曰尊到熊襲國伺其消息及地形險易時熊襲有魁師名取石鹿文亦曰川上梟師集其族而欲宴於是尊解髮作童女姿密伺宴時佩劍裊裏入川上梟師之宴室居女人之中梟師感其姿容携手同席飲而戲弄于

帥 帥 帥 帥

時更深人闌梟帥且被酒尊抽裊中劍刺之梟帥未及死叩頭曰且待之欲有言乃啓曰汝尊者誰也對曰吾是大足彥天皇之子也名日本童男梟帥復白吾是國中強力無不從吾威者吾多遇武力未有若皇子者以賤賤陋口以奉尊號若聽之乎曰聽之即啓曰自今以後號皇子應稱日本武皇子言訖通胸而殺之故至今稱曰日本武尊然後遣弟彥等悉斬其黨無餘噍事紀曰小碓命給其姨倭比賣命之御衣御裳以小劍納于御懷而幸行

海西平

紀曰尊從海路還倭到吉備以渡穴海殺惡神亦比至

惡 歷史後

惡

難波殺柏濟之惡神

戊戌二十八年春二月日本武尊還自海西

紀曰尊奏平熊襲並殺吉備及難波惡神之狀天皇美

其功異愛之

己酉三十九年始建熊野新宮

伊呂波字類抄或云五十八年編年集成作二十年

神名帳類註作五十八年

庚戌四十年夏六月東夷作亂

紀曰東夷多叛邊境騷動

秋七月遣日本武尊征東夷乃賜斧鉞

紀曰詔羣卿曰今東國不安暴神多起復蝦夷悉叛辱

夏 衡

略人民遣誰以平其亂羣臣皆不知誰遣日本武尊言

臣先勞西征是役必大確皇子矣皇子聞之愕逃於是

尊雄詰之曰熊襲既平未經幾年今更東夷叛之何日

逮太平臣雖勞之頓平其亂天皇持斧鉞古事紀作給比比羅木

八尋以授尊曰朕聞東夷識性暴強凌犯為宗村無長

邑無首各貪封界並相盜略亦山有邪神郊有毒鬼遮

衡塞徑多苦人東夷之中蝦夷是尤強男女交居父子

無別冬則宿穴夏則住巢衣毛飲血昆弟相疑登山如

飛禽行草如走獸承恩則忘見怨必報是以箭藏頭鬢

刀佩衣中或聚黨類而犯邊界或伺農桑以畧人民擊

則隱草追則入山故往古以來未染王化今朕察汝為
人身體長大容姿端正力能扛鼎猛如雷電形則我子
實則神人是寔天愍朕不敵且國不平令經綸天業不
絕宗廟乎亦是天下則汝天下也是位則汝位也願深
謀遠慮探姦伺變永之以威懷之以德不煩兵甲自令
臣順即巧言調暴神振武以攘姦寇尊再拜曰嘗西征
賴皇靈之威賊首伏罪今亦賴神祇之靈借皇天之威
往臨其境示以德教猶有不服舉兵擊之天皇乃命吉
備武彥與大伴武日連從之亦以七拘脛為膳夫

封大碓命于美濃國

紀曰先是將遣皇子征東夷皇子聞之愕然逃隱草中
天皇召之責之汝不欲矣豈強遣耶豫懼何甚因遂封

美濃仍如封地身毛津君音
君二族始祖

冬十月日本武尊東征至上總國

紀曰尊道拜伊勢神宮辭倭姬命命取草薙劍古之
實是時
授尊曰慎之勿怠是歲初到駿河其處賊陽從曰
是野麋鹿甚多臨而應狩尊信其言入野覓獸賊放火
燒野尊知被欺則以燧出火向燒而得免焉一云王所
佩劍藜雲
自抽薙攘王之傍草因是王王謂日本武尊
上文皆為日本武尊故斷
得免故號其劍曰草薙王
皆為尊以下為王
曰殆被欺則悉焚其賊眾滅之號其處

曰燒津進到相摸將往上總望海高言曰是小海耳可
立跳渡乃至于海中暴風忽起王船漂蕩而不可渡時
有從王之妾曰弟橘媛穗積氏忍山宿禰女國名風
根熱田攝社祭源木并記曰源木未娘一祇本案尾
夫蓋思山宿禰後稱啓曰願以妾身贖王命即入海既
而風止船得著岸號其海曰馳水

蝦夷平

紀曰尊從上總轉入陸奥國時懸大鏡於船從海路迴
葦浦橫渡玉浦到蝦夷境賊首鳩津神國津神等七竹
水門欲距遙視王船捨弓矢望拜曰仰視君容秀於人
倫若神乎欲知姓名對曰吾是現人神之子也蝦夷等

悉慄自扶王船著岸面縛服罪故免其罪俘其首帥而
從身蝦夷既平自日高見國還之西南歷常陸到甲斐
國居酒折宮時舉燭而進食是夜歌問侍者曰珥比磨
利克玖波鳩須擬氏異玖用加禰克流侍者不能答兼
燭者古事記作續王歌之末曰伽餓奈倍氏用珥波
虛虛能用比珥波苦鳩伽鳩昂美兼燭人之聰敦賞居
是宮

日本武尊薨于軍至伊勢能褒野而薨

紀曰蝦夷凶首咸伏其辜唯信濃國越國未從化乃自
甲斐北轉歷武藏上野西逮碓日坂國名風土記曰
尊橘姬ノ事ヲ思

召出ノ山路ノ峠ニ下居サセ給ヒ東海ノ方ヲ見像
 丁 躡居リ吾妻ヤ吾妻ト歎給フ彼時躡居ニ給處ヲ
 ウスイノ登嶺思弟橘媛東南望之三歎曰吾婦者耶
 峠ト號ス
 故號山東諸國曰吾婦國 古事紀曰以昨遺蒜片端
 待打者中其目乃打殺故登
 立其坂三歎詔曰阿豆麻 波夜故號其國謂阿豆麻
 於是分道遣吉備武彥於越
 國察地勢峻易及人民順不則進入信濃是國也山高
 谷幽巖嶮磴紆千馬頓轡不進然尊披烟凌霧遙經大
 山既逮峯飢之食於山中山神化白鹿立於前以苦尊
 御糧處其坂神化白鹿而來立 古事紀曰到足柄坂本於食
 尊異之以一箇蒜彈之
 中眼殺之王忽失道不知所出時白狗導之得出美濃
 吉備武彥自越出而過之先是度信濃坂者多得神氣

狗

以瘦臥殺白鹿之後踰是山者嚼蒜塗人及牛馬自不
 中神氣尊更還尾張娶尾張氏之女宮黃媛淹留踰月
 於是聞近江膽吹山有荒神即解劍置於宮黃媛家而
 徒行至山神化大蛇 古事紀
 作白猪 當道尊不知主神化蛇
 之謂是大蛇必荒神之使既殺主神豈求其使乎跨而
 猶行時山神興雲零水無復可行之路僅得出而失意
 如醉因居山下泉側乃飲其水而醒號其泉曰居醒泉
 醒井水是也 古事紀
 於是始有痛身稍起還尾張不入媛家
 便移伊勢到尾津逮于能褒野而痛甚以其所俘蝦夷
 等獻神宮遣吉備武彥奏曰臣受命天朝遠征東夷則

被神恩賴皇威而叛者伏罪荒神自調是以卷甲戢戈
 愷悌還之冀曷日曷時復命天朝然天命忽至隙駟難
 停是以獨臥曠野無誰語之豈惜身亡唯愁不面既而
 崩于能褒野時年三十天皇聞之泣悲標擗大歎曰我
 子小碓王昔熊襲叛之日未及總角久煩征伐既而怕
 在左右補朕不及然東夷騷動勿使討者忍愛以入賊
 境一日之無不顧是以朝夕進退佇待還日何禍兮何
 罪兮不意之間倏亡我子自今以後與誰經綸鴻業耶
 即詔羣卿命百寮仍葬伊勢國能褒野陵延喜式曰能褒野墓在伊勢國鈴鹿郡時化白鳥從陵出指倭國而飛開棺視之明衣

空留屍骨無之於是追尋白鳥停倭琴彈原更飛留河
 內舊市邑故亦其處造陵故時人號是三陵曰白鳥陵
 然遂高翔上天徒葬衣冠因欲錄功名即定武部是歲
 天皇踐祚四十三年

祐之案景行天皇四十年東夷叛其歲十月尊發兵
 東征薨于路而葬歛下文云是歲天皇踐祚四十三
 年合觀之則征伐到薨葬年紀凡歷四載紀不別其
 歲月故今繫始末於四十年之下以存疑又云薨年
 三十然先是二十七年尊擊熊襲時年十六推之則
 四十五年薨當為三十二歲蓋薨葬之間遠近不可

詳焉舊事紀又為天皇五十一年尊薨以旅後正

西辛五十年春正月賜宴羣臣

紀曰天皇招羣卿而宴數日時稚足彥尊及武內宿禰不參赴宴庭召問其故對曰宴樂之日羣卿百寮情在戲遊不存國家若有狂生伺隙乎故侍門下備非常天皇曰灼然乃異寵焉

秋八月立子稚足彥尊為皇太子

通成發紀曰天皇第四子時年二十四母八坂入媛

是日以武內宿禰為棟梁臣

薙劍于熱田社

紀公卿補任曰臣之名始起此時

納草

紀曰初日本武尊所佩草薙橫刀是今在尾張國年魚

市郡熱田社

班蝦夷囚徒于畿外之地

紀曰所獻神宮蝦夷等

無禮時倭姬命曰是蝦夷等不可近就於神宮則進上

於朝廷仍令安置御諸山傍未經幾時悉伐神山樹叫

呼隣里而脅人民天皇聞詔羣卿曰其置神山傍之蝦

夷是本有獸心難住中國故隨其情願令班邦畿之外

今播磨讚岐伊勢安藝阿波九五國佐伯部祖

叱其聲嚴厲故倭姬號為

夏

壬戌五十二年夏五月皇后播磨太郎姬崩紀 ○秋七月立

皇后八坂入媛紀為皇后

亥發五十三年秋八月天皇東巡

紀曰詔云朕願愛子何日止于冀欲巡狩小碓王所平之國是月乘輿幸伊勢國轉入東海十月至上總國從海路渡淡水門安房也

冬十月以磐鹿六雁臣為膳大伴部

紀曰天皇渡淡水門聞覺駕鳥之聲釋日本紀曰私名不見安木夫說美左右高橋氏云水左右順和名鈔註云覺賀鳥鴈屬也好在江邊山中亦食魚者也矣欲見其鳥尋而出海中仍得白蛤磐鹿六雁膳臣以蒲

為手繼作白蛤膾而進之賞其功而賜膳大伴部

十二月至伊勢國天皇在

紀曰從東國還之也居伊勢國是謂綺宮

甲子五十四年秋九月還宮已西車加馬至自伊勢

紀曰還自伊勢居倭纏向宮

乙丑五十五年春二月以彥狹島王為東山道都督道而薨注辰

紀曰王豐城命孫也拜為東山道十五國都督然到春日穴咋邑臥病而薨東國百姓悲王不至竊盜王戶莽上野國

祐之案今以東山道為八箇國以東海道為十五箇

國是時郡國未分至成務天皇時史始有山陽山陰之名猶未言其國則此紀博指東方十五國乎

丙寅五十六年秋八月遣御諸別王封東國

紀曰勅汝父彥狹島王未向任所而早薨汝專領東國王承命且欲成父業行治之得善政

御諸別王討蝦夷降之蝦夷悉獻其地

紀曰時蝦夷騷動王即舉兵擊之其首帥足振邊大羽振邊遠津間男邊等叩頭受罪悉獻其地因免降者而誅不服自是東方久無事其子孫今在東國

丁卯五十七年秋九月鑿坂手池

紀曰其堤上蔣竹

冬十月置田部屯倉于諸國

戊辰五十八年春二月如近江國

紀曰居志賀三歲是謂高穴穗宮編年集成曰磯香高穴穗宮近江國志賀郡同寺海邊也

庚午六十年冬十一月天皇崩于高穴穗宮

紀曰時年一百六古事紀曰壹陌參拾柒

是歲始置封戶編年是時筑紫始上腹赤魚

補年中行事秘鈔曰官曹事類云供腹赤魚事始自木足彥天皇御代歟肥後國筑後風土記云於長渚濱得

之棹人釣之其名曰鱒魚麻須若遲參者七日奏之童女

成務天皇

元年 春正月戊子天皇 稚足彥尊即位紀

穗

世于早夕御座シカハ此帝立給フ辛未ノ年即位
近江ノ志賀ノ高穴種ノ宮ニ御座ス神武ヨリ十二
代ハ大倭ノ國ニ御座シキ景行天皇ノ末ツカタ此
高穴穗宮ニ御座シシカトモ定レ凡皇都ニ非ス此
時始テ他國ニ移リ給フ割書

裕志案舊事紀古事紀等書又皆作都志賀高穴穗

宮紀然但關地今從之不入即位于外之例

追尊皇太后曰大皇太后舊事紀以物部膽吐宿禰為大

臣舊事紀

二年冬十一月葬大行天皇于倭山邊道上陵紀

延喜式曰景行天皇陵在大和國城上郡北城東西

二町南北二町陵戸一烟聖德太子拾遺記曰景行

陵高四丈東西二町南北四町

祜衣田說見崇神天皇陵下

尊皇后為皇太后紀在元年下

三年春正月以武內宿禰為大臣

承史教

天
皇
紀
卷
之
五

之棹人釣之其名曰鱒魚須麻若遲參者七日奏之童女
求未嫁者用之後取大飯人公事根源作筑紫國宇土郡長濱

辛未 成務天皇元年春正月太子稚足彥尊即位紀

手假名書スハシ通 神皇正統記曰日本武尊日嗣才受給フベカリシ

二世于早夕御座シカハ此帝立給フ辛未ノ年即位

近江ノ志賀ノ高穴種ノ宮ニ御座ス神武ヨリ十二

代ハ大倭ノ國ニ御座シキ景行天皇ノ末ツカタ此

高穴穗宮ニ御座シシカトモ定レ几皇都ニ非ス此

時始テ他國ニ移リ給フ割書

亦 祿本案舊事紀古事紀等書又皆作都志賀高穴穗

穗

然 宮紀但關地今從之不入即位于外之例

追尊皇太后曰大皇太后舊事紀以物部膽吐宿禰為大

臣舊事紀

二年冬十一月葬大行天皇于倭山邊道上陵紀

通 延喜式曰景行天皇陵在大和國城上郡北城東西

二町南北二町陵戸一烟聖德太子拾遺記曰景行

陵高四丈東西二町南北四町

祿本田說見崇神天皇陵下

尊皇后為皇太后舊事紀

三年春正月以武內宿禰為大臣

承史改

紀曰：天皇與宿禰同日生，故有異寵。公卿補任曰：特年五十大臣之號。

於是而起。

四年春二月郡國置首長

丙寅朔詔置郡縣

紀曰：詔云：今朕嗣踐寶祚，夙夜兢惕，然黎元蠢爾，不悛野心，是國郡無君長，縣邑無首渠者，自今以後，國郡立長，縣邑置首，即取當國幹了者，任其國郡之首長，是為中區蕃屏。

五年秋九月定天下國郡

紀曰：令諸國以國郡立造長，縣邑置稻置。釋日本紀曰：今祝長。並賜楯矛，以為表則，隔山河而分國縣，隨阡陌以定邑。

四十八年春三月立甥足仲彥尊為皇太子

通 仲哀紀曰：日本武尊第二子，時年三十一，母兩道入姬命。垂仁天皇女。天皇無子，故立之。容姿端正，身長十尺。

祐之案：今歲戊午，尊立為太子，時年三十一，則誕當在成務天皇十八年戊子歲，而去皇考武尊之薨，殆垂四十年。若以武尊薨之年生，而亦當六十有餘歲，而仲哀紀有朕未弱冠，父王崩之文，併存疑，以俟後考。

夏

庚午 六十年夏六月天皇崩

紀曰時年一百有七 古事記曰乙卯年三月十五日崩玖拾伍歲 聖德太子拾遺記

曰庚午歲十一月七日崩年百四十一 皇年代私記曰六十年辛未六月崩百九歲或曰九十八 祐文

案景行天皇五十年立為太子時年 二十四則今年庚午崩當為百二歲

辛未 六十一年秋九月葬倭狹城盾列 那美陵 仲哀紀曰古事紀曰

紀之多他那美

通 延喜式曰狹城盾列池後成務天皇陵在大和國添

下郡北城東西一町南北三町守戸五烟 祐文曰康

後山陵掠棄財物 詳見後卷泉紀下

祐文案陵今在添下郡奈良西起昇寺村水立大池

西北俗曰石塚山盾列池余也

仲哀天皇

元年壬申春正月天皇 是仲彦尊 即位紀

八代ノ一ニニ繼體ニ終フ日本世尊世ニ

フニヨリ此天皇ヲ太子トシテ讓リ在ニシヨリ

代ト世ト替レ几初也 以下不取 八世ヲ本ト紀ニ奉凡

可也代ト世トハ常ノ義差別ナシ然レ凡大凡ノ紹

運ト誠ノ繼體トヲ分別セシ為ニ書分ケタリ但字

書ニモ其詔無キニ非ス代ハ更ノ義也世ハ周禮ノ

註ニ父死テ子立ツテ世ト云ト有リ

歷代數

夏

庚午 六十年夏六月天皇崩

紀曰時年一百有七 古事記曰乙卯年三月十五日崩玖拾伍歲 聖德太子拾遺記

曰庚午歲十一月七日崩年百四十一 皇年代私記曰六十年年未六月崩百九歲或曰九十八 祐文

案景行天皇五十一年立為太子時年 二十四則今年庚午崩當為百六歲

辛未 六十一年秋九月葬倭狹城盾列 那美陵 仲哀紀曰市

紀之多 他那美

通 延喜式曰狹城盾列池後成務天皇陵在大和國添

下郡北域東西一町南北三町守戸五烟 祐文曰康

後山陵掠棄財物 詳見後卷泉紀下

祐文案陵今在添下郡奈良西起昇寺村水五大池

西北俗曰石塚山盾列池 今亡

壬申 仲哀天皇元年春正月太子足仲彥尊即位 紀

通 神皇正統記曰大祖神武ヨリ第十二代景行ニテ

ハ代ノ一ニニ繼體シ給フ日本武尊世ヲ早クシ給

フニヨリ此天皇ヲ太子トシテ讓リ在ニシヨリ

代ト世ト替レ几初也 以下不取 八世ヲ本ト紀シ奉凡

可也代ト世トハ常ノ義差別ナシ然レ凡大凡ノ紹

運ト誠ノ繼體トヲ分別セシ為ニ書分ケタリ但字

書ニモ其詔無キニ非ス代ハ更ノ義也世ハ周禮ノ

註ニ父死テ子立ツヲ世ト云ト有リ

歷代數

皇天天皇
壬申

秋九月尊皇妣為皇太后紀 ○追尊皇太后曰大皇太后

舊事 冬閏十一月誅蘆髮蒲見別王

紀曰十一月詔云朕未弱冠父王既崩神靈化白鳥上天仰望勿息冀獲白鳥養陵域之池觀其鳥欲慰情乃令諸國貢白鳥閏十一月越國貢白鳥四隻其使宿荒道河邊蘆髮蒲見別王視問曰何處將去之鳥也越人曰天皇戀父王將養狎故貢之王曰雖白鳥燒之為黑鳥強棄將去越人參赴而請天皇惡王之無禮於先王乃遣兵誅之王乃天皇異母弟也時人曰父是天也兄亦君也其慢天違君何得免誅耶

二年春正月立皇后氣長足姬尊為白鳥后通

紀曰立為皇后神功紀曰開化天皇曾孫氣長宿禰

王之女母葛城高類媛幼而聰明敏智貌容壯麗父王

異編年集成曰時年二十后 后生譽田天皇紀曰

妃大中姬先是娶叔父生麿坂皇子忍熊皇子次妃弟

媛來熊甲造祖生譽屋別皇子

二月天皇如角鹿

紀曰興行宮居之是謂奇飯宮編年集成曰越前國敦賀郡氣比宮

是月置淡路屯倉紀 ○三月天皇南巡狩南國

紀曰天皇巡狩南方留皇后及百寮唯與二二三御大夫

官人數百微行至紀伊國居德勒津宮

熊襲叛 天皇親征舟所經穴門

紀曰時熊襲叛不朝貢於是將討之從德勒津浮海幸

穴門遣使角鹿勅皇后曰便從其津發之逢穴門

夏 夏六月至豐浦津

紀曰天皇泊豐浦津皇后從角鹿發到淳田門而食船

上時海鯽魚多聚船傍皇后以酒灑之鯽魚醉而浮海

人多獲其魚歡曰聖王所賞之魚故其處之魚至六月

常傾浮如醉

秋七月后至豐浦津

天皇親征舟所經穴門

紀曰時熊襲叛不朝貢於是將討之從德勒津浮海幸

穴門遣使角鹿勅皇后曰便從其津發之逢穴門

夏 夏六月至豐浦津

紀曰天皇泊豐浦津皇后從角鹿發到淳田門而食船

上時海鯽魚多聚船傍皇后以酒灑之鯽魚醉而浮海

人多獲其魚歡曰聖王所賞之魚故其處之魚至六月

常傾浮如醉

秋七月后至豐浦津

紀曰皇后得如意珠於海中通釋日本紀曰土左國風

井記云吾川郡玉島或說云神功皇后巡國時御船泊

之皇后下島休息磯際得一白石圍如雞卵皇后安于

御掌光明四出皇后大喜詔左右曰是海神所賜白真

珠也故為島名

九月築豐浦宮

紀曰興宮室於穴門而居謂之穴門豐浦宮釋日本紀曰長門

豐浦郡北樹林

巳 八年春正月至筑紫

紀曰天皇幸筑紫熊襲周縣聞車駕來拔百枝賢木立

九尋船舳上枝掛白銅鏡中枝掛十握劍下枝掛八尺瓊參迎周芳沙麼浦獻魚鹽地因奏言自穴門至向津野大濟為東門以名籠屋大濟為西門限沒利島阿閉島為御筥割紫島為御甌以逆見海為鹽地釋曰御筥御甌鹽地此三所廣可知食天下之祝言也○祐本謂筥盛米器甌可以調羹鹽可以調味蓋熊罴因獻魚鹽地而諫既而導海路自山鹿和名鈔曰鄉名岬迴入屬筑前國遠賀郡岡浦到水門時御船不得進問熊罴曰朕聞汝有明心以參來何船不進對曰非臣罪浦口有二神男曰木倉主女曰菟夫羅媛必是神心歎天皇禱祈之以挾抄者倭國菟田人伊賀彥為祝祭之而船得進皇后船自洞

看

海入潮涸不進熊罴更還迎皇后見御船不進惶懼忽作魚沼鳥池悉聚魚鳥皇太后看是魚鳥遊而忿心稍解及潮滿即泊崗津

五十迹手迎皇輿于穴門引島

紀曰筑紫五十迹手伊賀縣主祖聞天皇之行拔取五百枝

賢木立船之舳艦上枝掛八尺瓊中枝掛白銅鏡下枝掛十握劍參迎穴門引島而獻之因奏言臣所以獻是物者天皇如八尺瓊勾以曲妙御宇且如白銅鏡以分明看行山川海原乃提是十握劍平天下矣天皇即美五十迹手曰伊蘇志故時人號五十迹手本土曰伊蘇

國今謂伊覲者訛也。釋日本紀曰筑前國風土記云天皇問阿誰人五十述手奏曰高麗國意呂山自天降來日梓之苗裔五十述手是也天皇譽曰恪手謂伊蘇志五十述手之本土可謂恪勤國今謂怡土郡訛

四言百字ニホルベ

今謂怡土郡訛

天白
居在檀日宮

紀曰到儺縣和名鈔曰那因居檀日宮

秋九月討熊襲不克而還

紀曰詔羣臣議討熊襲時有神託皇后而誨曰天皇何憂熊襲不服是齋之空國也豈足譽兵乎愈茲國而有寶國譬如美女之昧有向津國眼炎之金銀彩色多在其國是謂栲衾

釋日本紀曰栲木色白故喻之新羅但謂栲衾者欲導新羅之發語也

銀 舉

國若能祭吾者則曾不血及其國必自服矣復熊襲為服其祭之以天皇御船及穴門直踐立所獻之水田名大田是等物為幣也天皇聞神言有疑情便登高岳望之大海曠遠不見國乃對神曰朕周望之有海無國豈於大虛有國乎誰神徒誘朕復我皇祖諸天皇等盡祭神祇豈有遺神耶時神亦託皇后曰如天津水影押伏而我所見國何謂無國以誹謗我言其汝王之如此言而遂不信者汝不得其國唯今皇后始之有胎其子有獲焉然天皇猶不信以強擊熊襲不得勝而還

庚辰 九年春二月天皇崩于筑紫檀日宮

紀曰天皇忽有痛身而明日崩

時年五十二即知不用神語而早崩一云天皇

親代熊襲中賊矢而崩

神功紀曰天皇崩于筑紫檀日宮

於是皇后及大臣武內

宿禰匿天皇之喪不令天下知之皇后詔大臣及中臣

鳥賊津連大主輪大友主君物部麿連大伴武以連

曰今天下未知天皇之崩若百姓知之有懈怠乎則命

四大夫領百寮守宮中竊收天皇之屍付武內宿禰以

從海路遷穴門殯豐浦宮為無火殯歛宿禰自穴門還

復奏於皇后是年由新羅役不得以葬

通

舊事紀曰八

年天皇不信神教誨猶親擊熊襲中賊矢九年春二月

武內大臣勸進天皇親后自彈琴託問皇后不肯託誨

于時託云皇后姪胎皇子可得寶國云云武內大臣慙

進天皇祇令彈琴祈請神名于時日暮將燈琴音絕聲

乃舉火見之天皇忽有痛身而明日崩

○古事記曰太后息長帶日賣命者當時歸神故天皇坐筑紫之訶志

比宮將擊熊襲國之時天皇控御琴而建內宿禰大臣

居於沙庭請神之命於是太后歸神言教覺詔者西方

有國金銀為本日之炎耀種種珍寶多在其國吾今歸

賜其國爾天皇答曰登高地見西方者不見國土唯有

大海謂為詐神而押退御琴不控默坐爾其神大忿詔

凡茲天下者汝非應知國汝者向一道於是建內宿禰

大臣白恐我天皇猶阿蘇婆勢其大御琴爾稍取依其御琴而那麻那摩通控坐故未幾久而不聞御琴之音即舉火見者既崩訖爾驚懼而坐殯宮

三月壬申朔 皇后祀群神于小山田邑

紀曰皇后傷天皇不從神教而早崩以為知所崇之神欲求財寶國是以命羣臣百寮解罪改過更造齋宮於小山田邑親為神主命武內宿禰撫琴喚中臣烏賊津使主為審神者釋日本紀曰公望私記云案古事紀也言出居神樂稱沙佐之庭今代甄撫琴人為沙庭者少有意依相兼甄耳案審神者分明請知所崇之神之人因以千繒高繒置琴頭尾而請曰先日教天皇者誰

神也願欲知其名逮于七日七夜乃答曰神風伊勢國

之百傳度逢縣之釋日本紀曰兼方案百傳者天照大神鎮坐五十鈴宮之前遷坐于

五十鈴宮所居神名撞賢本嚴之御魂天疎向津媛命

水鏡曰神託云伊勢國鈴鹿宮神亦問除是神有神乎答曰幡菽

紀曰欲謂穗出之發語穗出吾也於尾田釋日本紀曰所名歟吾田節之

淡郡所居之有也釋日本紀曰神名帳云阿波國阿波郡建布都神社又事代主神社

問亦有耶答曰於天事代於虛事代釋日本紀曰兼方案廣知天地事

之義也代王籤入彥釋日本紀曰事代主神之父依大物主神之入櫛等表父姓之義

嚴之事代神有之也問亦有耶答曰有無之不知焉於

大臣白恐我天皇猶阿蘇婆勢其大御琴爾稍取依其御琴而那麻那摩通控坐故未幾久而不聞御琴之音即舉火見者既崩訖爾驚懼而坐殯宮

皇造大修祀事
皇后築齋宮祈神

紀曰皇后傷天皇不從神教而早崩以為知所崇之神欲求財寶國是以命羣臣百寮解罪改過更造齋宮於

小山田邑親為神主命武內宿禰撫琴喚中臣烏賊津

使主為審神者釋日本紀曰公望私記云案古事紀建內宿禰居於沙庭師說沙者唱進義

也言出居神樂稱沙佐之庭今代號撫琴人為沙庭者少有意依相兼號耳案審神者分明請知所崇之神之人

也因以千縉高縉置琴頭尾而請曰先日教天皇者誰

神也願欲知其名逮于七日七夜乃答曰神風伊勢國

之百傳度逢縣之釋日本紀曰兼方案百傳者天照大和國以下處處故云百傳折鈴

五十鈴宮所居神名撞賢本嚴之御魂天疎向津媛命

伊勢國鈴鹿宮神亦問除是神有神乎答曰幡菰

淡郡所居之有也釋日本紀曰神名帳云阿波國阿波郡建布都神社又事代主神社

問亦有耶答曰於天事代於虛事代釋日本紀曰兼方案廣知天地事

之義也代王籤入彦釋日本紀曰事代主神之父依者知也

嚴之事代神有之也問亦有耶答曰有無之不知焉於

歷代

是審神者曰今不答而更後有言乎則對曰於日向國
橋小門之水底所底而水葉雅釋日本紀曰私記云
師說水中葉甚翠雅也
言此神如此之出居神名表筒男中筒男底筒男神之
葉盛出居也

有也問亦有耶答曰有無之不知也遂不言且有神矣
時得神語隨教而祭

自誅熊襲及諸寇
邊賊平

紀曰皇后遣鴨別吉備臣祖討熊襲未經決辰而自服且荷
持田村有羽白熊鷲者為人强健有翼能飛以高翔不
從皇命每略盜人民皇后欲擊之自檀日宮遷松峽宮
時飄風忽起御笠墮風時人號其處曰御笠和名鈔
曰筑前國

夏 夏

夏四月后至火前國

名郡遂到層增岐野舉兵討滅之謂左右曰取得熊鷲我
心則安號其處曰安和名鈔作安須筑前國郡名轉至山門縣誅土
蜘蛛甲辰田津媛其兄夏羽興軍而聞其妹被誅而逃之

紀曰皇后到火前松浦縣和名鈔曰肥前國郡名進食玉島里小
河側時皇后勾針為鈎取粒為餌抽取裳絲為縵登河
中石上投鈎祈曰朕西欲求財國若有成事者河魚飲
鈎因以舉竿乃獲細鱗皇后曰希見物也故時人號其
處曰梅豆羅國今謂松浦訛也其國女人每四月上旬
投鈎捕年魚

后置神田

錄故

紀曰皇后識神教有驗祭祀神祇躬欲西征爰定神田而佃引灘河水欲潤神田掘溝及迹驚岡磐塞不得穿溝令武內宿禰祈神雷電霹靂通水時人號曰裂田溝

秋九月后令諸國集船練兵

紀曰先是皇后詣檀日浦解髮臨海曰吾被神祇之教賴皇祖之靈浮涉蒼海躬欲西征是以今頭濮海水若有驗者髮自分爲兩髮自分也便結分髮爲髻謂群臣曰夫興師動衆國之大事今有征伐以付群臣若事不成罪在群臣是甚傷焉吾婦女加以不肖暫假男貌強

起雄畧若事就者群臣有功事不就者獨有罪皆曰皇

后爲天下計所以安宗廟社稷且罪不及臣下頓首奉

詔於是九月令諸國集船船練兵甲時軍卒難集皇后

曰必神心焉乃立大三輪社釋日本紀曰神名帳云筑前國夜須郡於保奈牟

智神社筑前國風土記云氣長足姬尊欲伐新羅勅理

軍士發行之間道中道已當作七七占未其由即有崇神

名曰大三輪神所以以奉刀矛軍衆自聚以下征韓將遂使吾笮海

人馬摩呂出西海察有國還奏曰國不見也又遣磯鹿

海人名車而覲之數日還曰西北有山帶雲橫組蓋有

國乎爰卜日臨發親執斧鉞令曰金鼓無節旌旗錯亂則士卒不整貪財多欲懷私內顧必爲敵所虜其敵少

而勿輕敵強而無屈則甚暴勿聽自服勿殺遂戰勝者
有賞背是者自有罪既而神誨之曰和寇釋日本紀
津國住吉服玉身而守壽命荒寇釋日本紀曰長
大明神門國住吉大明神
先鋒而導師船即得神教而以依網吾彥男垂見為祭
神主時皇后方閑胎則取石插腰釋日本紀曰筑紫
饗原有石兩顆一者片長一尺二寸周一尺八寸一者
長一尺一寸周一尺八寸色白而圓如磨成俗傳息長
足比賣命欲伐新羅國軍之際祈曰事竟還日產於茲
懷娠漸動時取兩石插著裙腰風土記云逸都縣非
去其石今在伊都縣道邊既撫荒寇為軍先鋒請和寇

冬十月

皇后親征新羅新羅王降獻版圖并以其臣微叱

已知波珍干岐為質

紀曰皇后從和珥津發到新羅其王祐文案下戰栗
集諸人曰新羅建國以來未嘗聞海水凌國若天運盡
國為海乎言未訖船師滿海旌旗耀日鼓吹起聲山川
悉振翰羅王遙望以為非常之兵將滅已國驚焉失志
乃今醒之曰吾聞東有神國謂日本亦有聖王謂天皇
必其國神兵也豈可舉兵以距乎昂素旆而自服素組
百縛封圖籍降王船前叩頭曰從今以後長與乾坤伏
為飼部其不乾船施而春秋獻馬梳及馬鞭釋日本
案諸獻此兩種者新羅紀曰兼方
王表為飼部之儀也復不煩海遠每年貢男女之調

籍

而勿輕敵強而無屈則甚暴勿聽自服勿殺遂戰勝者

有賞背是者自有罪既而神誨之曰和寇釋日本紀曰兼方案攝津國住吉

服玉身而守壽命荒寇釋日本紀曰長門國住吉大明神

先鋒而導師船即得神教而以依網吾彥男出見為祭

神主時皇后方閑胎則取石插腰釋日本紀曰筑紫

饗原有石兩顆一者片長一尺二寸周一尺八寸一者

長一尺一寸周一尺八寸色白而圓如磨成俗傳息長

足比賣命欲伐新羅國軍之際祈曰事竟還日產於茲

懷娠漸動時取兩石插著裙腰風土記云逸都縣非

土其石今在伊都縣道邊既撫荒寇為軍先鋒請和寇

為王船鎮

冬十月后自將攻新羅其王面縛封圖籍而降乃以微叱

籍

皇親征新羅降獻版及其臣

已知波珍干岐為質

紀曰皇后從和珥津發到新羅其王祐文案下

集諸人曰新羅建國以來未嘗聞海水凌國若天運盡

國為海乎言未訖船師滿海旌旗耀日鼓吹起聲山川

悉振新羅王遙望以為非常之兵將滅已國驚焉失志

乃今醒之曰吾聞東有神國謂日本亦有聖王謂天皇

必其國神兵也豈可舉兵以距乎昂素旆而自服素組

面縛封圖籍降王船前叩頭曰從今以後長與乾坤伏

為飼部其不乾船施而春秋獻馬梳及馬鞭釋日本

案諸獻此兩種者新羅復不煩海遠每年貢男女之調

籍

王表為飼部之儀也

重誓曰非東日更出西且除阿利那禮河釋日本紀曰新羅國河

名返而逆流及河石昇為星辰而殊闕春秋之朝忍廢

梳鞭之貢天神地祇共討焉時或曰可誅王皇后曰初

承神教將授金銀之國又令三軍曰勿殺自服今既獲

財國亦人自降服殺之不祥乃解其縛為飼部遂入其

國中封重寶府庫收圖籍文書以所杖矛樹新羅王門

為後葉之印其矛今猶存焉乃以微叱已知波珍干岐

為質賚金銀彩色及綾羅縑緞載于八十艘船從官軍

從是常以八十船之調貢日本國註曰一云足仲彥

籍

磨

天皇居筑紫檀日宮是有神託於避高國避高松屋種

之便復曰琴將來以進于皇后則隨神言而皇后撫琴

於是神託皇后以誨之曰今御孫尊所望之國譬如鹿

角以無寶國也其今御孫尊所御之船及穴戶直踐ホシ

所貢之水田名大田為幣能祭我者則如美女之昧而

金銀多之眼災國以授御孫尊時天皇對神曰其雖神

何謾語耶何謾語耶何處將有國且朕所乘船既奉於

神朕乘昌船然未知誰神願欲知其名時神稱其名曰

表筒雄中筒雄底筒雄如是稱三神名且重曰吾名向

何謾語耶
疊出四字
衍文

承史文

匱男聞襲大歷五御竟速狹騰尊也釋日本紀曰兼

自稱歟時天皇謂皇后曰聞惡事之言坐婦人乎何言速

狹騰也於是神謂天皇曰汝王如是不信必不得其國

唯今皇后懷妊之子蓋有獲歟是夜天皇忽病發以崩

然後皇后隨神教而祭則皇后為男來襲征新羅時神

導之由是隨船浪遠及于新羅國中於是新羅王宇流

助富利智干參迎跪之取王舩即叩頭曰臣自今以後

於日本國所居神御子為內官家無絕朝貢○又一云

禽獲新羅王詣于海邊拔王臍肋令匍匐石上俄而斬

之埋沙中則留一人為新羅宰而還之然後新羅王妻

不知埋夫屍之地獨有誘宰之情乃誚宰曰汝當令識

埋王屍之處必篤報之且吾為汝妻於是宰信誘言密

告埋屍之處時王妻與國人共議之殺宰更出王屍葬

於他處時取宰屍埋于王墓土底以舉王櫬窆其上曰

尊早次第固當如是於是天皇聞之重發震忿大起軍

衆欲頓滅新羅是以軍船滿海而詣之是時新羅國人

悉懼不知所如則相集共議之殺王妻以謝罪

高麗百濟稱臣奉貢

紀曰二國王聞新羅降密伺其軍勢知不可勝自來營

外叩頭歎曰從今以後永稱西蕃不絕朝貢因定內官

家所謂三韓也

皇^{生與}后^{曰別}振旅還自新羅居筑紫^在紀^{十二月}舉田別尊生^{辛亥}

紀曰皇后還自新羅國誕尊於筑紫蚊田時人號其產

所曰字瀾^{編年集成曰筑前}應神紀曰尊既生完

生腕上其形如鞞肖皇太后為雄鬚之負鞞故稱其名

謂譽田^{上古時俗號鞞謂褒武}

皇^{實祀軍神}后遣穴門踐立祭荒鬼于穴門山田邑

紀曰從軍神表筒男中筒男底筒男三神誨皇后曰我

荒鬼祭穴門山田邑時踐立田裳見宿禰^{津守}啓皇后

曰神欲居之地必宜奉定則以踐立為祭荒鬼之主仍

任

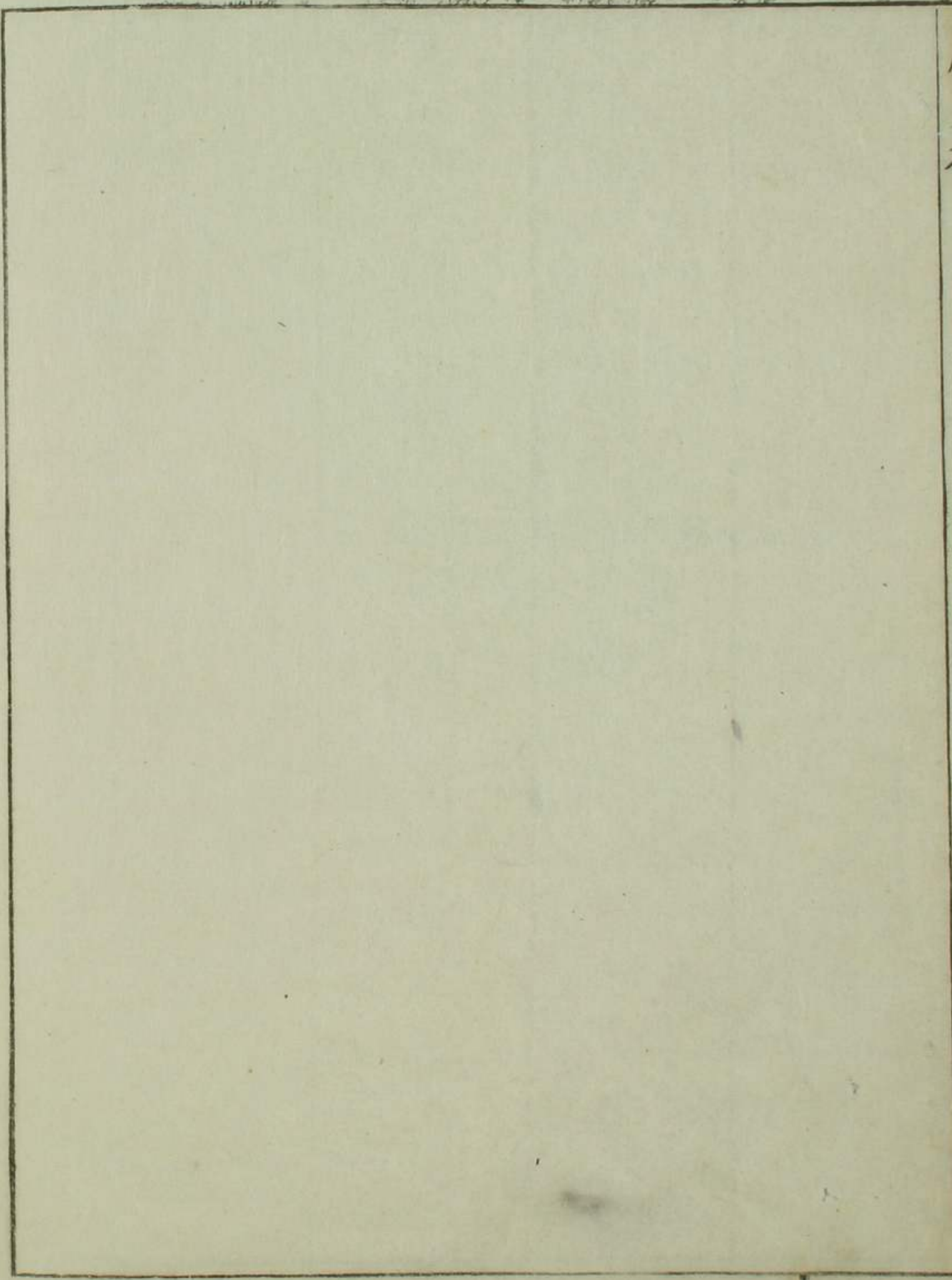
立祠於穴門山田邑

^{編年集成曰長門}國豐浦任吉是也

7

7

歷
史
後



8

1

1

1

