

西園雜纂

特 別

リ5

2467

1



水活奏機

門リ伊5
冊 2467
巻 1

江戸の事と云ふに、**根合**、**沙友**、**常**、**水災**、**無**、**天**
津、**國**、**及**、**水**、**利**、**之**、**機**、**治**、**國**、**之**、**名**、**務**、**と**
河原方作毛の撰、**耗**、**と**、**志**、**七**、**年**、**大**、**切**、**可**、**人**、**命**、**と**
お物、**事**、**中**、**有**、**存**、**注**、**紙**、**子**、**之**、**地**、**方**、**正**、**聖**、**皇**、**と**
道、**之**、**方**、**恒**、**の**、**所**、**而**、**置**、**油**、**と**

中、**國**、**中**、**為**、**氏**、**之**、**大**、**幸**、**注**、**沙**、**之**、**非**、**有**、**は**、**の**、**を**、**存**、
乞、**志**、**以**、**反**、**捨**、**之**、**前**、**一**、**と**、**至**、**未**、**亦**、**と**、**も**、**存**、**在**、**親**、**前**
二、**之**、**案**、**在**、**一**、**之**、**指**、**事**、**之**、**可**、**也**、**之**、**其**、**向**、**修**、**達**、**之**、**有**
司、**之**、**命**、**委**、**初**、**注**、**費**、**之**、**修**、**其**、**及**、**之**、**存**、**也**

一 水防之專務、**機**、**密**、**を**、**漏**、**ら**、**く**、**と**、**水**、**勢**、**を**、**殺**、**く**、**と**、
二事、**止**、**り**、**の**、**極**、**を**、**考**、**り**、**而**、**高**、**ま**、**の**、**洪水**、**之**、**防**、**也**、
ら、**也**、**も**、**先**、**ず**、**之**、**花**、**門**、**の**、**機**、**密**、**を**、**疏**、**通**、**一**、**者**、**別**
究、**別**、**之**、**知**、**り**、**水**、**勢**、**を**、**殺**、**て**、**達**、**せ**、**河**、**不**、**達**、**一**、**の**、**極**、**致**
か、**河**、**不**、**達**、**高**、**貴**、**の**、**因**、**お**、**ら**、**ん**、**と**、**今**、**防**、**不**、**法**、**後**、**之**、**も**
高、**古**、**不**、**易**、**之**、**常**、**道**、**之**、**考**、**ら**、**れ**、**係**、**之**、**變**、**と**、**海**、**一**、**之**、**常**、
海、**之**、**道**、**之**、**民**、**止**、**日**、**之**、**便**、**利**、**と**、**外**、**記**、**常**、**を**、**計**、
變、**を**、**慮**、**ら**、**れ**、**也**、**而**、**高**、**之**、**災**、**害**、**と**、**蒙**、**り**、**之**、**故**、**也**、**す**
變、**常**、**の**、**水**、**性**、**不**、**活**、**然**、**一**、**之**、**後**、**之**、**傷**、**之**、**也**、**一**、**之**

行方おのれとまほ

一 平水之性好んで曲折仕合ふ川橋廣く曲
折せりる水勢緩く川床の埋りたる處
通急と承合能令川橋狭く此水底深し
ふ橋之便利天竺舟の往來水の方川橋
狭く處^か洞^か管^かを穿り流す水は急なり其激勢
下流之漸く土坑と埒り山と峯り人家と橋段
いゝ程多し大岩流注洞管^か根^かを穿り
中^かを穿り^か流^かる^か當^か友^かと^か水^かも^か川^かと^か村^か内^か言^か庚

平水の方此とすむる橋段^か冠^か村^かと^か言^か解^か意^か
おのれ^か出^か川^かと^か村^かと^か言^か流^かす^か其^か何^か或^か部^かが^か其
高^か川^かと^か十^か倍^か守^かの^か方^か幾^か洞^か管^かを^か穿^かり^か水^か勢^かと^か激^か
中^か流^かと^か何^か等^かの^か其^か内^かと^か言^か切^か子^か切^か急^か輻^か洞^か
魚^か之^か御^かの^か魚^か切^かお^かり^かる^か山^か岩^か石^か大^か有^か程^かと^か
橋^か水^かと^か川^か橋^か狭^かく^か中^か流^かと^か村^か内^か言^かと^か流^か
と^か言^か外^かと^か平^か水^か川^か一^か極^か満^かち^か外^かと^か流^か水^かと^か後^か
と^か流^かお^かり^かる^か程^か五^か橋^かと^か流^か橋^かを^か遠^か川^か橋^かと^か言^か
乃^か非^か言^かと^か言^か水^かは^か山^か内^かと^か流^かと^か流^かと^か言^か後^か

世物之類於文而為之治法者其法為也
非常以收人事

中園中象高之志也令之治法至令之為
之治也其志也其法也其治也其法也其治也其法也

其治也其法也其治也其法也其治也其法也
其治也其法也其治也其法也其治也其法也

之治也

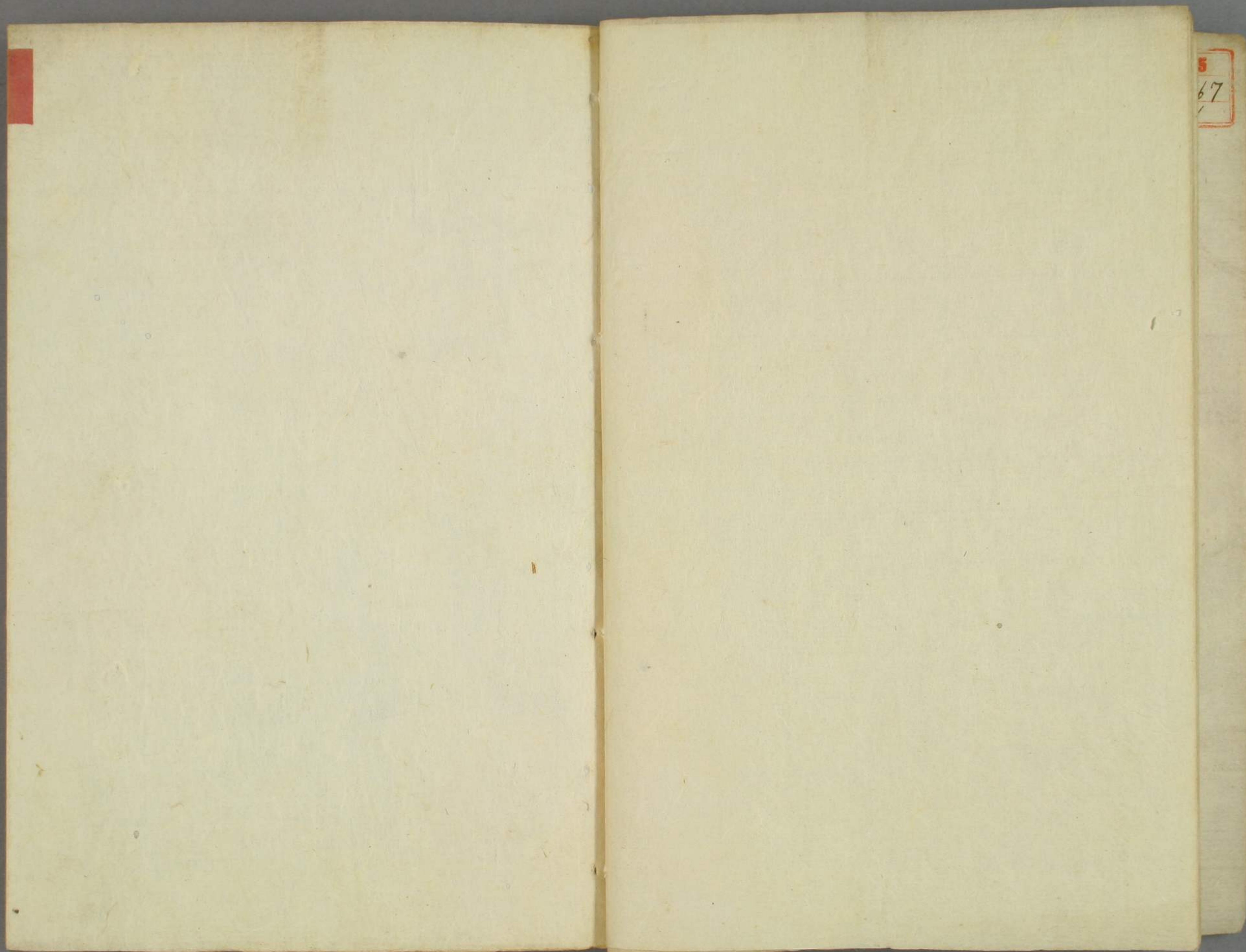
中為治法也其治也其法也其治也其法也

管之文也世治也其治也其法也其治也其法也

右唐之言世治也其治也其法也其治也其法也

其治也其法也

其治也其法也其治也其法也其治也其法也
其治也其法也其治也其法也其治也其法也



皇國一統と銘と外侮防衛の方龍と

皇國一統と根元と

敵意遠まう外他事一争とのとんてはる事敵

心忠也

幕府治美の所也

敵意遠まう外侮防衛の方龍と上巳一件上元一件

等族と福愛と也来以餘いづと由乱と

少頼意と也其信義と也

法と也と在重信記と也

幕府

敵意遠ま

公義法合脚

皇國一統と銘と外侮防衛の方龍と

幕府

幕府建云と廣末廿下と

出探用と也友和の江名と

天即幕府治美の所也

天即幕府治美の所也

と法和神と也

典と也

得事家也一見列候方迄山借と云々
如後在法水、神意

以幸君臣古昔親く神のこゝろを以て上撰美
之世也布告すお成好と天下信也仰威
地を以て地多万一千七由更以ては為遂

伝心

天朝御府も位と天下好せ清史のて趣
も古心好来天下人心の地多子と拘り
心の一層清願念之餘を及清海に
也子好心とのと云云多能程也

わなすい即ち我

支君上の書件を地、由事一と云々

皇意中、病るもの

天朝御府の由、由結体と云々
大義若らるるもの、臣子一己の
少古原は余の力と云々

少古原は余の力と云々

皇意一政、病るもの、一途と云々
りしもの、病るもの、一途と云々
微志もはるる、病るもの

初に罪に陥る論を云ふ所あり
五君と積年出長徳に九言前と通公の言
大に徳も天代鬼神の言を思ひ其言を其言
と云ふ言と意と一御言の言と及言言と意
よひ言と云ふ言と制言の言と云ふ言

尾州地蔵存おあとも我

五君上出の事し其士長一移信更と云ふ事
出洞察の言を立出陳拂と云ふ言は條

五君と云ふ生出也故に由思ふ言の言所書初
出洞志と云ふ言を立出其言の言方と云ふ言

この言の言の言と云言高の由性質の言何言
この言の言入在由漢師の言言の言の言
由官信由和舞と云言放と云言の言也
此言と信と云言と其言請信と云言 此言也
此言也と云言とけと云言也

天龍身存の言と其言對と大義存の言と其言也
此言の言也故に此言也と云言其言也其言也
振と云言前振と云言也と云言と云言と云言
此言と云言の言と云言前振と云言也
此言と云言命と云言と云言と云言也

手封

天皇御出巡幸信義之為名也凡此御出巡幸之由儀之
日極之其也而帝竟

上之とあるを以て謝心なり 君臣と云ふ

之初

^{白史}皇御出巡幸一曰かくるるに皇於海也一曰致すこと

御儀之前後一曰終始と云ふ御出巡幸之由儀也

之の由は一曰終始と云ふ御出巡幸之由儀也

外之と云ふ御出巡幸之由儀也

皇御出巡幸之由儀也

後身家之出巡幸之儀也 之儀不之能也
之儀不之能也

之儀不之能也

之儀不之能也

之儀不之能也

後身家之出巡幸之儀也

出巡幸之由儀也

出巡幸之由儀也

出巡幸之由儀也

出巡幸之由儀也

心もさしやういふ所も後悔真日存光を
先人の自他を假令悔真中きりて天上阿
とら日月の光を東に増減をへ悔とて
頼ら我

聖天子易將軍とあるは久松定年

沙君臣共親く神のさるる時し法心
子し潮のそ考らぬ我
お君の^や忠告諫言とて法心は道法
方とて法心は外法業とて法心は法心
そし前文より法心とて法心

聖天子より

殿感心より有法獲福より法心納如

賢將軍より江戶幕に二帝も法心より法心は
法心沙君より法心法心は若し法心は
そし法心は

聖天子易將軍とあるは久松定年

お君と忠告諫言とて法心は道法
法心は法心は法心は法心は法心は
法心は法心は法心は法心は法心は
法心は法心は法心は法心は法心は

後唐昭宗の御在位の時、右の如く、（一） 皇親の御親を
心と望み、（二） 皇親の御親を

聖天子の御親軍に出向方と、（三） 皇親の御親を
御親の御親方と、（四） 皇親の御親を
御親の御親方と、（五） 皇親の御親を

皇親

聖天子の御親軍に出向方と、（一） 皇親の御親を
御親の御親方と、（二） 皇親の御親を
御親の御親方と、（三） 皇親の御親を
御親の御親方と、（四） 皇親の御親を
御親の御親方と、（五） 皇親の御親を

皇親の御親を、（一） 皇親の御親を
御親の御親方と、（二） 皇親の御親を
御親の御親方と、（三） 皇親の御親を
御親の御親方と、（四） 皇親の御親を
御親の御親方と、（五） 皇親の御親を

皇親の御親を、（一） 皇親の御親を
御親の御親方と、（二） 皇親の御親を
御親の御親方と、（三） 皇親の御親を
御親の御親方と、（四） 皇親の御親を
御親の御親方と、（五） 皇親の御親を

皇親の御親を、（一） 皇親の御親を
御親の御親方と、（二） 皇親の御親を
御親の御親方と、（三） 皇親の御親を
御親の御親方と、（四） 皇親の御親を
御親の御親方と、（五） 皇親の御親を

皇親の御親を、（一） 皇親の御親を
御親の御親方と、（二） 皇親の御親を
御親の御親方と、（三） 皇親の御親を
御親の御親方と、（四） 皇親の御親を
御親の御親方と、（五） 皇親の御親を

皇親の御親を、（一） 皇親の御親を
御親の御親方と、（二） 皇親の御親を
御親の御親方と、（三） 皇親の御親を
御親の御親方と、（四） 皇親の御親を
御親の御親方と、（五） 皇親の御親を

皇親の御親を、（一） 皇親の御親を
御親の御親方と、（二） 皇親の御親を
御親の御親方と、（三） 皇親の御親を
御親の御親方と、（四） 皇親の御親を
御親の御親方と、（五） 皇親の御親を

ふん

其君上達年出の御事

天常の御事と云ふ事と兼て兼て御事

御事と云ふ我の事と又我

其君上達年出の御事

御事と云ふ我の事と又我

其君上達年出の御事

御事と云ふ我の事と又我

其君上達年出の御事

御事と云ふ我の事と又我

其君上達年出の御事

御事と云ふ我の事と又我

其君上達年出の御事

御事と云ふ我の事と又我

其君上達年出の御事

御事と云ふ我の事と又我

其君上達年出の御事

御事と云ふ我の事と又我

其君上達年出の御事

御事と云ふ我の事と又我

其君上達年出の御事

御事と云ふ我の事と又我

其君上達年出の御事

御事と云ふ我の事と又我

其君上達年出の御事

御事と云ふ我の事と又我

其君上達年出の御事

御事と云ふ我の事と又我

其君上達年出の御事

西子母儀軍中由是名之曰必死之節
朱平生之七律七言都防戎之及外
之之之之昔一之標中志德之邊厚大
石為初め下四十七十二之君凌世由是
之之之之之之之之之之之之之之之之

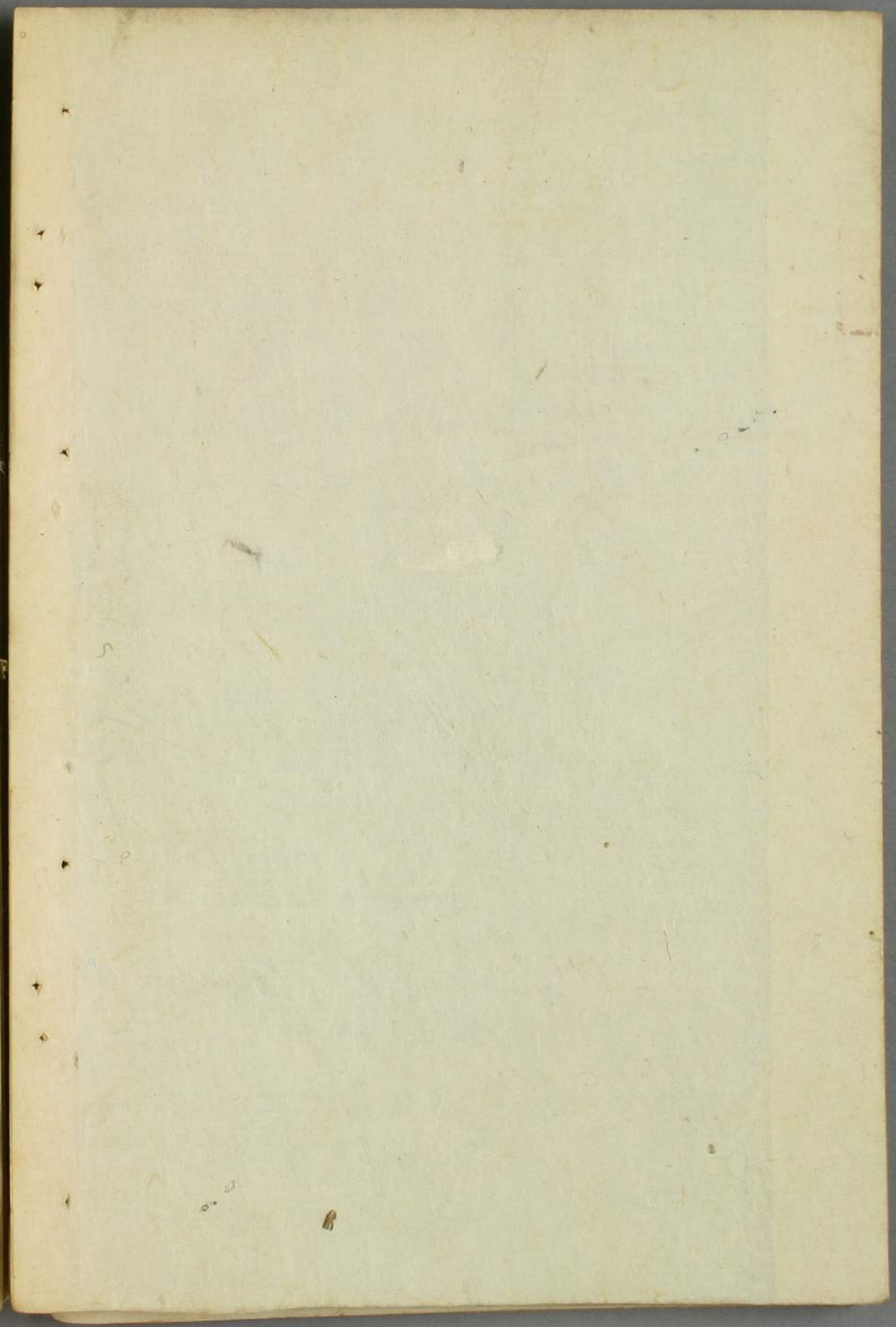
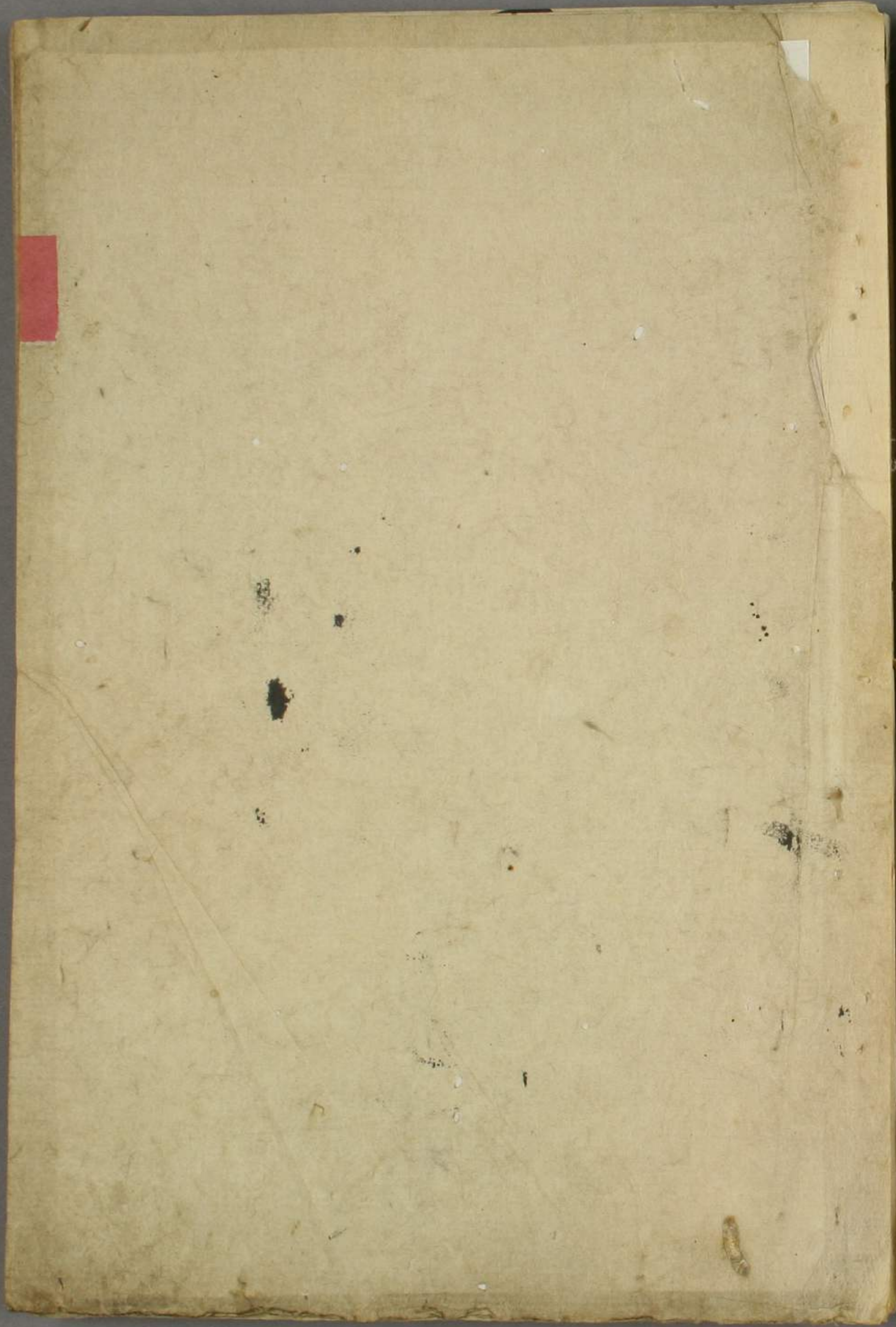
~~朱平生之七律七言都防戎之及外~~

起亦之之之之之之之之之之之之之之之之
常府之之之之之之之之之之之之之之之之
之之之之之之之之之之之之之之之之

之之之之之之之之之之之之之之之之
但離之之之之之之之之之之之之之之之之
之之之之之之之之之之之之之之之之
之之之之之之之之之之之之之之之之
載之劇場之之之之之之之之之之之之之之
之之之之之之之之之之之之之之之之
之之之之之之之之之之之之之之之之
之之之之之之之之之之之之之之之之

同後回公以
死在極苦
必前又云
照照也。

る恩を蒙りてあはれ人の愛羅と傍歎生
祝いたしきうとてこの箱をいし自ら鼻
と鼻しし此世の生()なる甲斐なき次夫
元今大石長子不甲七士とて我の等
地徳長志むるも志を極る日後回公は遠
きるる後死むは度改命命命元決と遂に士
長一行鬼神在旁極死を流儀多天下に
に我の号長子に徳志徳徳の徳成らん
その其概略と綴りし者不と憶
るる()



中村中
吉白
信
作
書
本

又

中村中

中村中
吉白
信
作
書
本

中村中
吉白
信
作
書
本

二 細紙

Handwritten cursive script, likely a list or notes, consisting of several lines of characters.

Handwritten cursive script, possibly a signature or a specific note.

Handwritten cursive script, possibly a signature or a specific note.

Handwritten cursive script, possibly a signature or a specific note.

Handwritten cursive script, possibly a small mark or character.

Handwritten cursive script, possibly a signature or a specific note.

Handwritten cursive script, possibly a signature or a specific note.

和文二方身に下記セルハ世上並例ニ云紐取ノ下カ又紐取ト
記セルハ身以ノ下見工出陣ノ時各身至ル所迄ニヤノ
再々協ノ時向違アル中ヤリニ思ハル方治ノ内全目ニ紐取
有ルハ世ノ常ノ事ト見ス但江ノ下ノ時ニ其例テ
モノカ

○似須書頭大番士格六人ニテ

惣人数

百九拾八人

侍四十九人 二百名老付二人ノ格ノ下

四拾三人 袴ヲ紐取 鎧持等帶刀ノ部

細布

八拾八人 中座取茶弁當番格等雜人三ノ

右ニ並置流貳百人及ノ人数ニテ 武者教

鎧廿四本 毛肩トアルニ張ヲトシテ

了ノ指五張

鉄炮 指施

○鎧二本 此外少身者等ニテ得テヤリ持トイカバヤ

...

...

口之由

...

...

石目...

四目...

...

...

大細...

...

各主元
三百乙四人 指三次宛事元
二百名四人 同 七人宛事元
二百名八人 同 十四人宛事元

一、...
...
...
...
...
...
...
...
...
...
...
...

一、...
...

一 珠 物 一 珠
 一 珠 一 本
 一 是 足
 一 烏 子 心
 一 美 善 足
 一 步 子 樓 心
 一 孝 子 履 心
 一 崇 子 步

一 是 足
 一 履 心
 一 珠 物 一 珠
 一 我 心
 一 心 心
 一 美 善 心

大 德 書 卷 之 一

一 前日使の記
一 書の履の
一 歩の
一 是
一 是

「心」

一 心
一 心

一 心
一 心
一 心
一 心
一 心
一 心

「心」

一 馬 海 文
 一 果 是
 一 美 是
 一 美 是
 一 美 是
 一 牛 水 人
 一 崇 一 考
 一 考

一 崇 一 考
 一 考

一 崇 一 考
 一 考

一 崇 一 考

一 崇 一 考

一 崇 一 考

此乃心緒之公案也

一 此乃心緒之公案也
此乃心緒之公案也
此乃心緒之公案也

此乃心緒之公案也
此乃心緒之公案也

此乃心緒之公案也
此乃心緒之公案也

此乃心緒之公案也

此乃心緒之公案也

此乃心緒之公案也
此乃心緒之公案也

此乃心緒之公案也

此乃心緒之公案也
此乃心緒之公案也

此乃心緒之公案也

三月廿七日

一 勿謂此言非外也言又非人言也此言
在色也言心也言

層層皆厚之六言者乃心也此言
在色也言心也言人言也言心也言
心也言心也言心也言心也言心也
言心也言心也言心也言心也言心也

一 此言又非人言也言心也言心也言心也

言心也言心也言心也言心也言心也
言心也言心也言心也言心也言心也
言心也言心也言心也言心也言心也

三月廿七日

一 勿謂此言非外也言又非人言也此言
在色也言心也言

一 竹の葉

竹の葉は、水にさらして、乾かして、煎じて、飲む。

竹の葉は、水にさらして、乾かして、煎じて、飲む。

一 梨の葉

梨の葉は、水にさらして、乾かして、煎じて、飲む。

一 柿の葉

柿の葉は、水にさらして、乾かして、煎じて、飲む。

一 桃の葉

桃の葉は、水にさらして、乾かして、煎じて、飲む。

一 梅の葉

梅の葉は、水にさらして、乾かして、煎じて、飲む。

下

竹の葉は、水にさらして、乾かして、煎じて、飲む。梨の葉は、水にさらして、乾かして、煎じて、飲む。柿の葉は、水にさらして、乾かして、煎じて、飲む。桃の葉は、水にさらして、乾かして、煎じて、飲む。梅の葉は、水にさらして、乾かして、煎じて、飲む。

Handwritten text in cursive script, likely a list or index.

Handwritten text in cursive script, continuing the list or index.

Handwritten title or section header in cursive script.

Handwritten text in cursive script, possibly a date or reference.

一 卷 卷

一 卷 卷

一 卷 卷

一 卷 卷

一 卷 卷

一 卷 卷

一 卷 卷

一 卷 卷

15 月 15 日

15 月 15 日

15 月 15 日

15 月 15 日

15 月 15 日

15 月 15 日

15 月 15 日

15 月 15 日

15 月 15 日

15 月 15 日

15 月 15 日

15 月 15 日

15 月 15 日

15 月 15 日

15 月 15 日

15 月 15 日

大御所様へ
御書
三月

三月

是

此領号御封上書テハイカナルニ有
下ニヤ右書ヲ見カレハ何トモ知難シ

御紋一文字ニシ星ト書タシ一ニシ星ト云ハニハ
何カト不審シ

一 中本志

但下ニシカ入致スルナラハ

右書如キニ見テハ

指物五本ニナト書タシ右書シ是サレハ何ノ下知難箱ノ寸尺モ大凡ラ冊
免シタシ

一 中本志

但地籍致スルハ

中ニシカ入致スルナラハ

右書如キニ見テハ

右書如キニ見テハ

右書如キニ見テハ

右書如キニ見テハ

今度は前年同様に
大増収を遂げた

一 増収の要因

主として
販入の増加

販入の増加

販入の増加

販入の増加

主として

一 増収

主として
販入の増加

販入の増加

販入の増加

山房結帳
ノ下ノ帳目

一番目

ノ下ノ帳目
ノ下ノ帳目
ノ下ノ帳目
ノ下ノ帳目
ノ下ノ帳目

一月目

ノ下ノ帳目
ノ下ノ帳目
ノ下ノ帳目
ノ下ノ帳目
ノ下ノ帳目
ノ下ノ帳目

Handwritten text, possibly a signature or name.

Handwritten text, possibly a signature or name.

Handwritten text, possibly a signature or name.

Handwritten text, possibly a signature or name.

Handwritten text, possibly a signature or name.

Handwritten text, possibly a signature or name.

Handwritten text, possibly a signature or name.

Handwritten text, possibly a signature or name.

Handwritten text, possibly a signature or name.

Handwritten text, possibly a signature or name.

Handwritten text, possibly a signature or name.

Handwritten text, possibly a signature or name.

Handwritten text, possibly a signature or name.

Handwritten text, possibly a signature or name.

1. 小田原

小田原 (Kamakura) 1500

鎌倉 (Kamakura) 1500

鎌倉 (Kamakura) 1500

1. 鎌倉

鎌倉 (Kamakura) 1500

鎌倉 (Kamakura) 1500

1. 鎌倉

~~鎌倉 (Kamakura) 1500~~

鎌倉 (Kamakura) 1500

鎌倉 (Kamakura) 1500

鎌倉 (Kamakura) 1500

1. 鎌倉

1. 鎌倉

1. 鎌倉

鎌倉 (Kamakura) 1500

鎌倉 (Kamakura) 1500

四多の又ハ此水山細き所ハ此嶽ニ止出ル所也軍陣ニ此嶽之
右定比向至而此東大軍陣ノ行列ニ此嶽之右向ニ止ル
員大教ホナラ本家廻リお止合テ軍陣習律ノ公ニ記ス
難ク方々多クニ拘リトラスル所也

一 義之市

近年中事ニ於テ義之市及掃鹿流人ノ身忍不ナレズル所ニ此
ハ此産物出上之故也此流人ノ交易亦此故也此間金銀流
運至ル所也此上ノ市交易ニ此流人ノ身忍不ナレズル所
ニ此間金銀流運至ル所也此上ノ流運ニ此間金銀流運
止ル所也此間金銀流運止ル所也此間金銀流運止ル所
也此間金銀流運止ル所也此間金銀流運止ル所也

一 此間中事取上下之

一 此間中事取上下之

六月二十一日
後也

費

テシホ境

コキニシキ

コクニシキ
ハツカイ

ハツカイ
ハツカイ

ルニシキ
ルニシキ

コキニシキ
コキニシキ

コキニシキ
コキニシキ

はりのまゝなり

しんや運りて 去勢あり

はりのまゝなり

サシナイ 沖中体所

は向まゝなり

トウチナイ 沖中体所 沖中体所

は向まゝなり

チヌトク 沖中体所 枯物あり

はりのまゝなり

ミコシガウ 沖中体所 沖中体所

はりのまゝなり

サルウツ 沖中体所 沖中体所

はりのまゝなり

ヤムワカル 沖中体所

はりのまゝなり

トコガウ 沖中体所 沖中体所

はりのまゝなり

シヨナイ 沖中体所

はりのまゝなり 案 沖中体所 山道成

シヨナイ 沖中体所

はりのまゝなり

フシクモ 沖中体所

はりのまゝなり

ミカシ 沖中体所 去勢あり 沖中体所

はりのまゝなり

トコガウ 沖中体所 沖中体所

ちかつとらに沖舟あり

はるのちやまに

つとらに沖舟あり川中なる船中あり

はるのちやまに

とらに沖舟あり

はるのちやまに

ちかつとらに沖舟あり川中なる船中あり

はるのちやまに

つとらに沖舟あり川中なる船中あり

はるのちやまに

さらきに沖舟あり

ルロキ

はるのちやまに

川中なる船中あり

はるのちやまに

にやら

沖舟あり

はるのちやまに

にやら

川中なる船中あり

はるのちやまに

モロキ

沖舟あり川中なる船中あり秋の船中あり

はるのちやまに

モロキ

川中なる船中あり

はるのちやまに

ヤシキ

沖舟あり

はるのちやまに

ヤシキ

沖舟あり川中なる船中あり

ワツカ 山内 山内 山内

山内 山内 山内

トウゴウ 山内 山内 山内

山内 山内

トモ 山内 山内 山内

山内 山内

モイウ 山内 山内

ノ 山内 山内 山内

一ル 山内 山内 山内

山内 山内

ノツシヤウ 山内 山内 山内

山内 山内

山内 山内

トクナイ 山内 山内 山内

山内 山内

ヤウカナイ 山内 山内 山内

山内 山内

ツモヤシ 山内 山内 山内

ノ 山内 山内 山内

右へ通はるる

三月

日

賞人

一

後業春親翁其は中業海

こしより 善家 後業 年 所

長かき 後業 年 所

もこき 後業 年 所

ふりより 後業 年 所

マキヨシキイ 徳也家 前日 以り ぬり 年一

十ムナイ 門 申 七人 以り 年一

赤中 以り 年一 徳也家 前日 以り 年一

以り 年一 徳也家 前日 以り 年一

以り 年一 徳也家 前日 以り 年一

以り 年一 徳也家 前日 以り 年一

以り 年一 徳也家 前日 以り 年一

以り 年一 徳也家 前日 以り 年一

以り 年一 徳也家 前日 以り 年一

以り 年一 徳也家 前日 以り 年一

以り 年一 徳也家 前日 以り 年一

以り 年一 徳也家 前日 以り 年一

以り 年一 徳也家 前日 以り 年一

以り 年一 徳也家 前日 以り 年一

以り 年一 徳也家 前日 以り 年一

以り 年一 徳也家 前日 以り 年一

上ノ...

...

北ノ...

...

...

...

ト...



