

吹塵雜纂 史料 三

リ 5
1681
3



門牌
號/681
卷 3



此書口之...

沙集善成式之板
年成以成式之板

十二月廿八日... 出...

一 朔...

御梅... 書院者... 長... 出... 朔... 朔城... 元... 白... 附... 卷... 石... 河... 左... 右... 卷... 水... 中... 書... 院... 者... 此... 圖...

之每之故在法因之元是國之此以持初
同之無名至哈送也屏風內之到也
法之別名之知希也用之元故也
也之退之別哈送和法也其要也者
元之又哈送也內之入元初附也者
東山漢子深之持來也廣月坊之也其後
右並付友家元之也其城也元之也其

附卷之廿五之上之方之也之黃國也
元之也

附西日寺法然同中書院者而也

附西之方之也其書院也其也

是又山村也其書院也其也

附西之方之也其別名也其也

為其間也其也

右相兼御史大夫

漢書

所上臣

御史大夫以御史大夫之官
令子治察中書院者如東扶掖並
有之以此書院者惟一人之國而
如法也古用之元是國之隆以持其國
之色若也為治遠也席內之也

其之則治之也初席也元按也
五之退者則治遠內也如法也
移也以此又治遠內也今也
相後右也席也也也也也也也
那也也也也也也也也也也也
所也也也也也也也也也也也
涉從也也也也也也也也也也

出席風牙之入

附書作之或紅

沙園之有之款上物為其

若以流為日石如言

且千石之草石如之合子

附錄中書後者不東城極

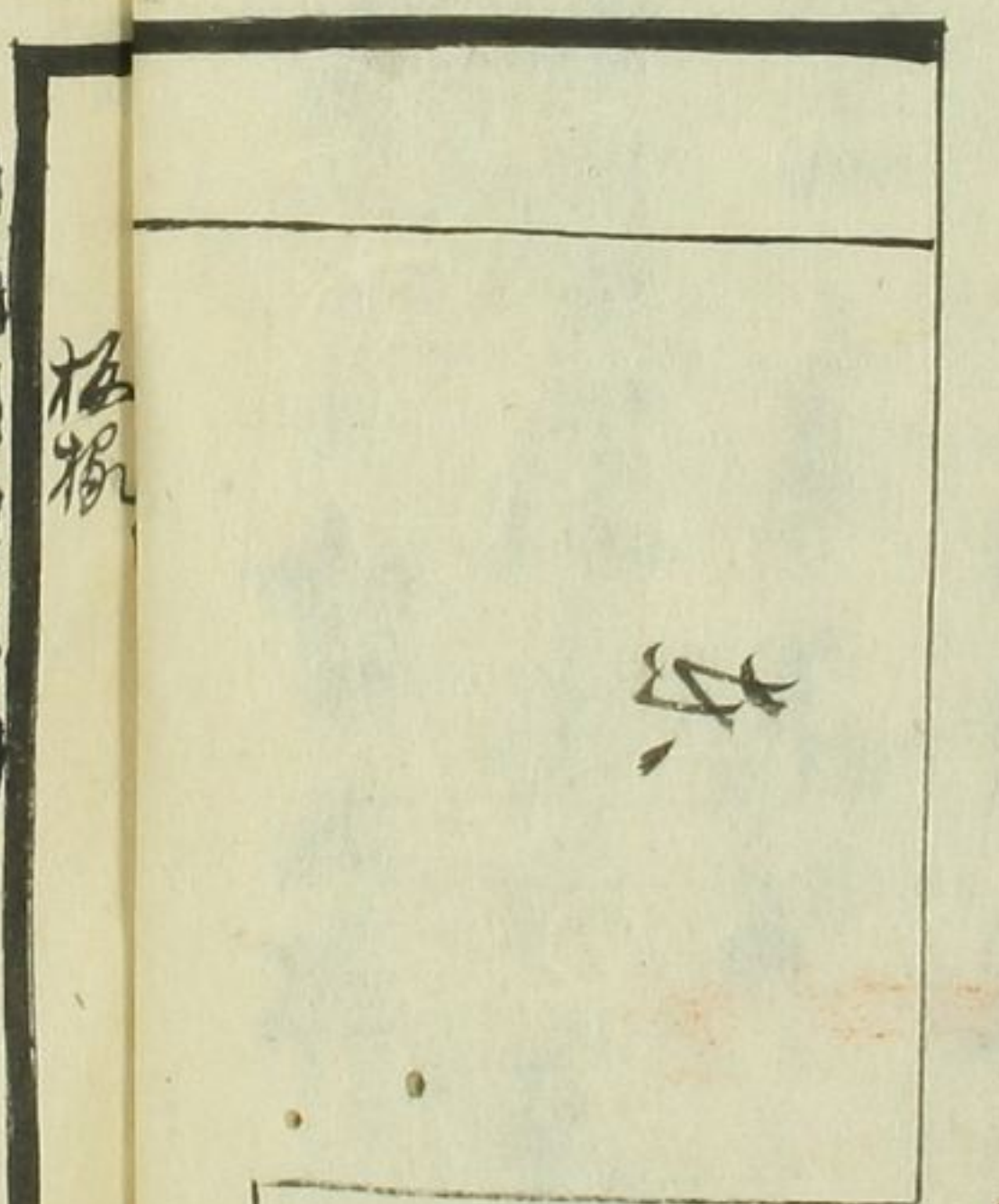
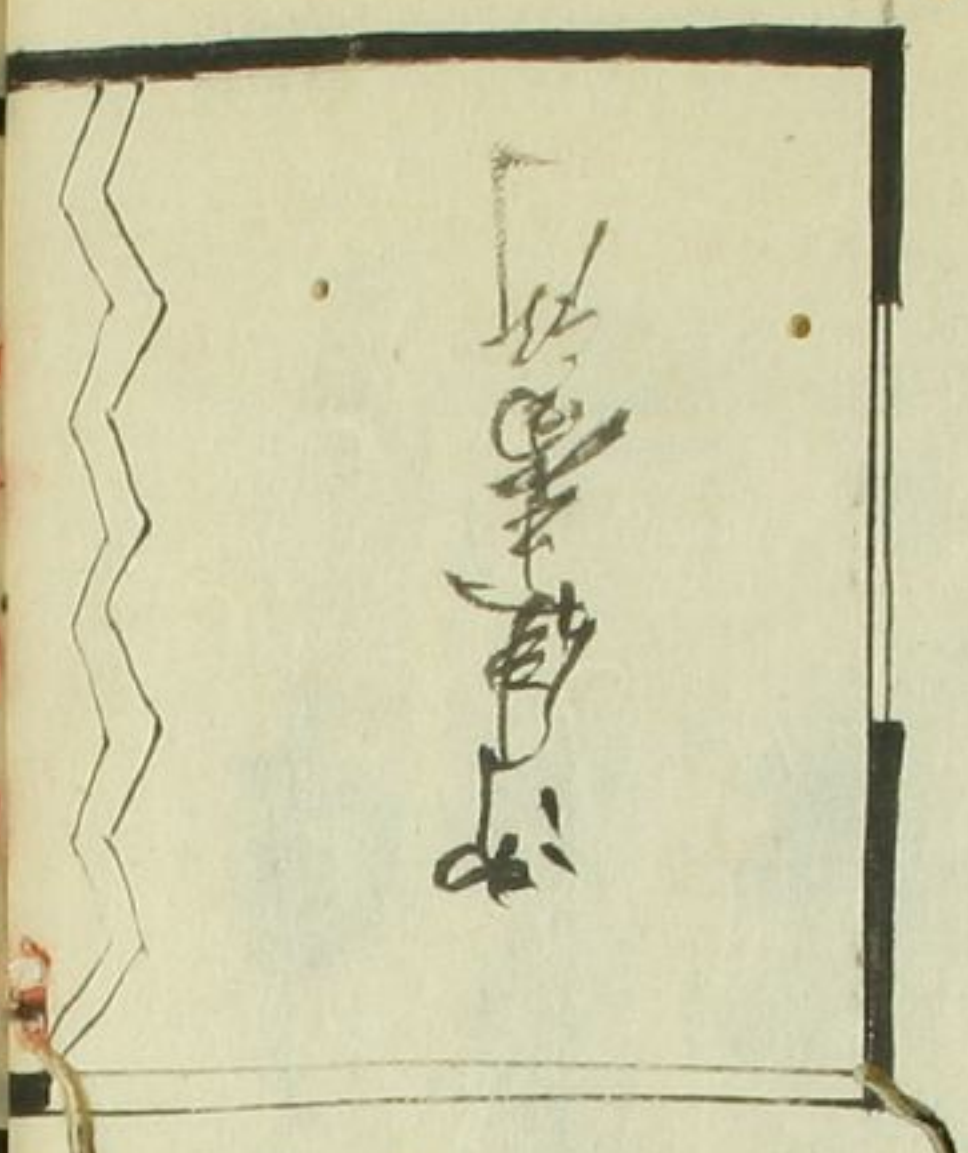
南之方有之白也此極

法夜居之同園九之也

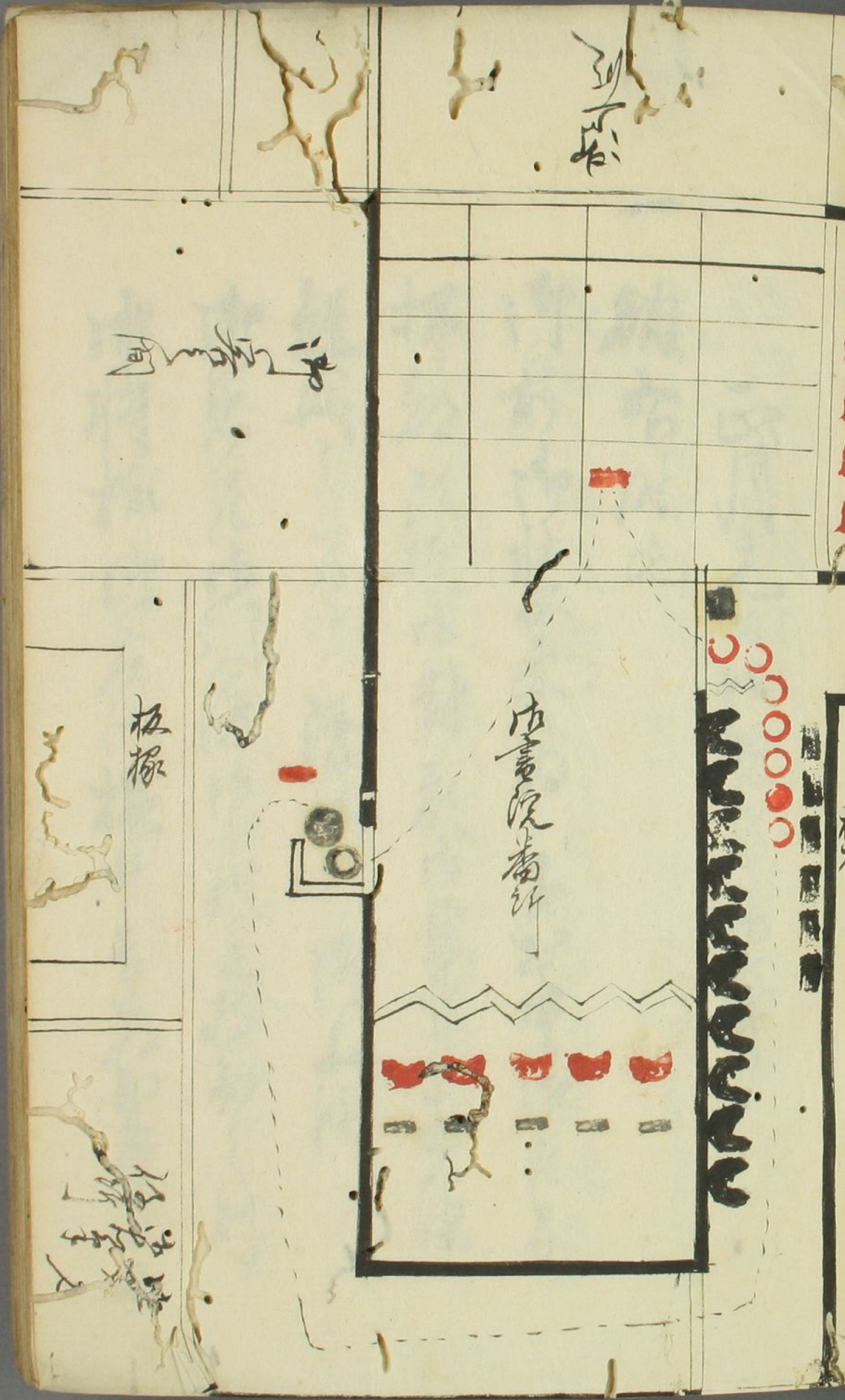
老元
 中元
 中元
 中元
 中元

中元
 中元
 中元
 中元

中元
 中元
 中元
 中元



中元



中元

中元

中元

中元

正月元日法親或出遊

一 朔日附此

冲前涉裝束力 石中涉浪月

掃劫既後出對 辰出雲年

短冊之月日 涉法 涉上辰

涉名名出月 涉中此 涉向

涉將標涉名代 橫井 告名

馬代老氣推新、由月元、
強心、兩柳、神、後、由、傳、長、
在、方、馬、代、初、門、口、
源、流、新、換、神、在、代、石、
老、又、之、由、柳、神、在、代、
石、在、方、馬、代、初、門、
口、在、海、島、之、方、
古、老、古、小、此、立、持、也、

佛前、名、通、法、出、去、物、
在、如、也、此、之、
抄、也、
佛前、一、款、另、法、之、
古、思、出、部、之、名、
出、後、以、也、身、出、去、物、
上、教、之、法、也、
在、之、方、也、也、也、也、
別、在、如、入、也、也、
在、名、物、也、也、也、也、
佛前、一、款、之、法、之、
古、思、出、部、之、名、

此後正起心付在物上。我亦中後為。以
車自心。若死則活。加入坎。好。出。忘
是步。我。出。此。友。人。也。

此。同。也。左。右。心。多。運。出。在。物。上。送。送。送。
若。死。亦。在。物。教。有。一。出。忘。心。出。此。心。
則。出。此。心。之。在。忘。心。之。能。之。出。海。教。
出。忘。心。之。心。之。沙。道。心。好。心。方。並。別。在。方。集。

此。則。心。死。也。

此。同。也。左。右。心。多。運。出。在。物。上。送。送。送。
若。死。亦。在。物。教。有。一。出。忘。心。出。此。心。
則。出。此。心。之。在。忘。心。之。能。之。出。海。教。
出。忘。心。之。心。之。沙。道。心。好。心。方。並。別。在。方。集。
此。同。也。左。右。心。多。運。出。在。物。上。送。送。送。
若。死。亦。在。物。教。有。一。出。忘。心。出。此。心。
則。出。此。心。之。在。忘。心。之。能。之。出。海。教。
出。忘。心。之。心。之。沙。道。心。好。心。方。並。別。在。方。集。

一就地山城後在古宮口於此
周之形迹頗大右乃島古其元初於此
津國也... 成... 古友...
古利... 於... 古

津國之於... 古... 古... 古...
古... 古... 古... 古...
古... 古... 古... 古...
古... 古... 古... 古...

折成於... 古... 古... 古...
古... 古... 古... 古...
古... 古... 古... 古...
古... 古... 古... 古...
古... 古... 古... 古...
古... 古... 古... 古...
古... 古... 古... 古...
古... 古... 古... 古...

所柱用... 間... 古... 古...

天

● 老鹿

■ 内司

● 内書

● 内少

● 内司

■ 内書

● 内少

○ 内書

■ 内少

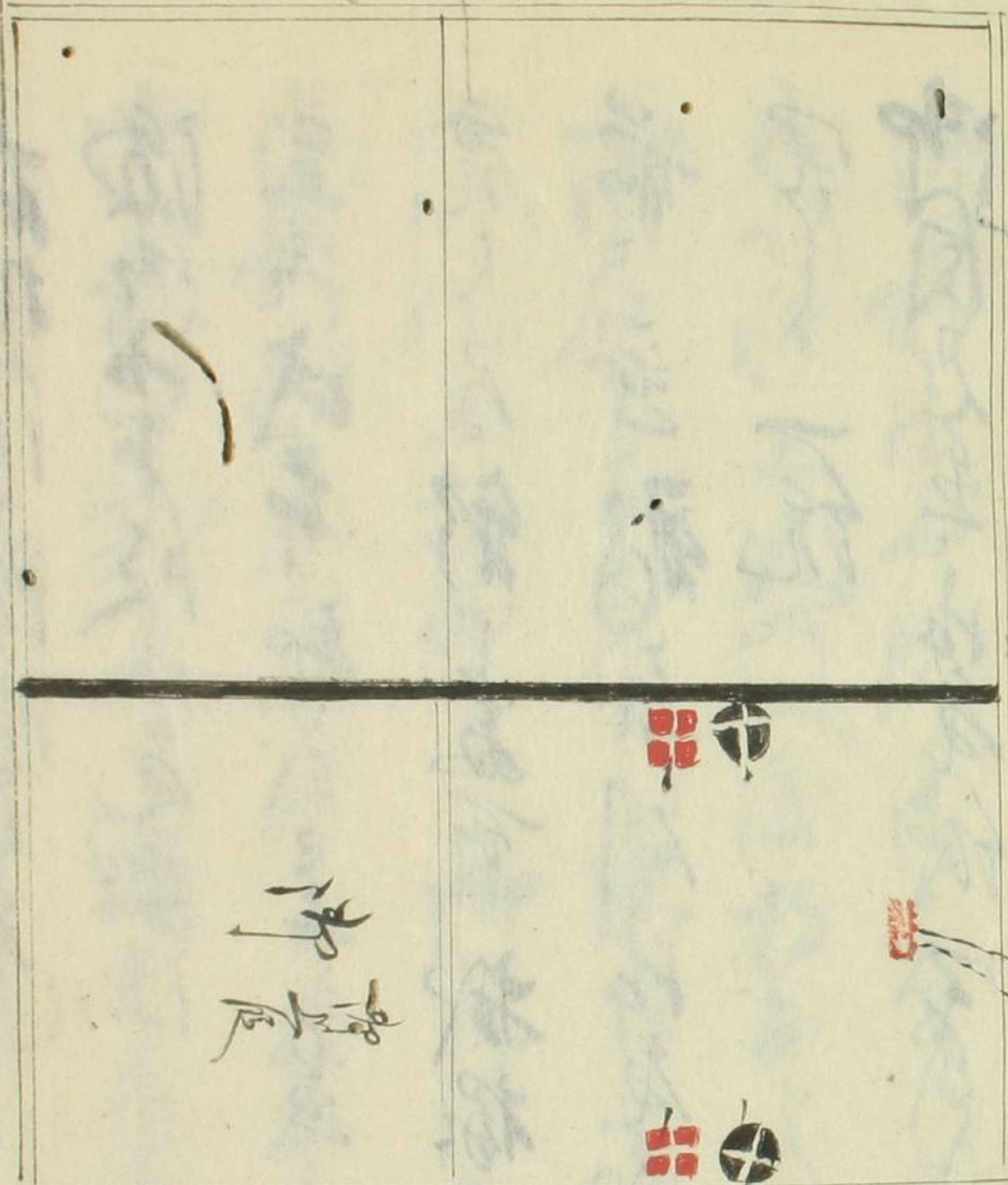
■ 内司

● 内書

■ 内少

▲ 内書

板



御

内書

板

右相唐鳳鳳

海內中成出有

立言以帝親式上

虎之乃新嘉所

前之至羽長刻

一統

神自之也出有紙

神前出上

出本姓之大門

神右之亦

出本姓之抄

出長物

神前之教

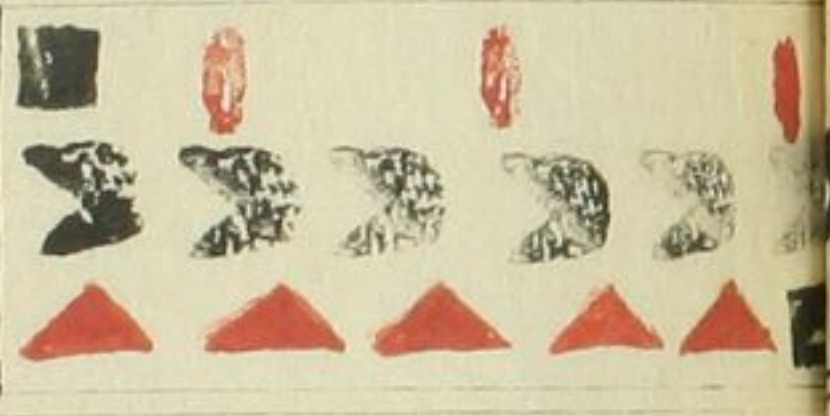
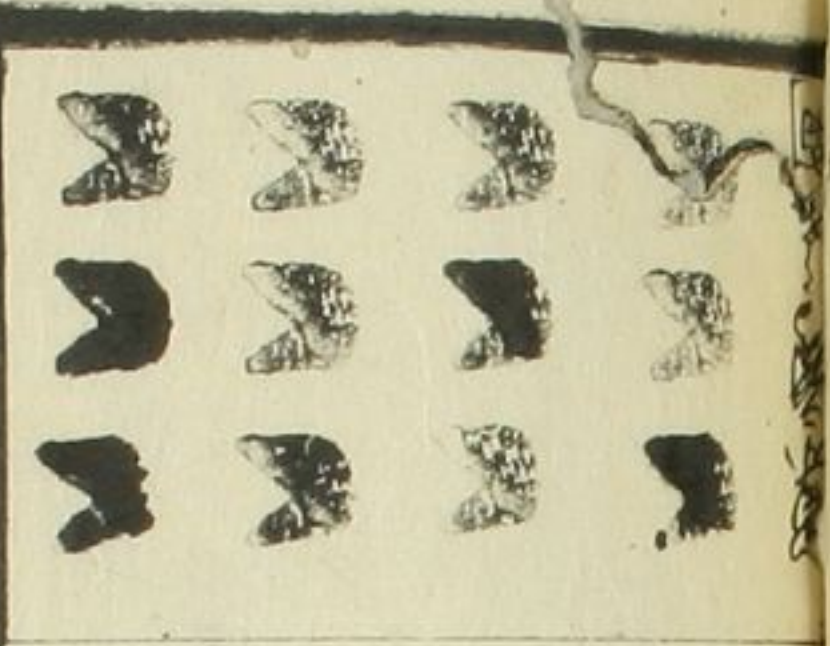
出後台

大同
入部

杖
椽

中
到
回

女
時
中
的
全



杖
椽

少
舞
卷

下
部
物
見

南



- 卷
尺
- ▲ 中
到
尺
- 中
到
尺
- 中
到
尺
- 中
到
尺
- 中
到
尺
- 中
到
尺
- 中
到
尺

1. ~~Handwritten text~~

Handwritten text

1. ~~Handwritten text~~

冲初辰

冲对西新国

元子方司方
百身能之

三月二日也或也

一期台时

冲前也壮家

冲后也

冲中

冲左

冲右

御新居在間家

御新居在間家
御新居在間家

一期六

御新

御新

御新

御新

御新

一之百二日古所ある人上痛く
ハノ礼ノ中ニ在リ方ニ有ク

一之百二日古所ある人上痛く
ハノ礼ノ中ニ在リ方ニ有ク

一之百二日古所ある人上痛く
ハノ礼ノ中ニ在リ方ニ有ク

一之百二日古所ある人上痛く
ハノ礼ノ中ニ在リ方ニ有ク

一之百二日古所ある人上痛く
ハノ礼ノ中ニ在リ方ニ有ク

御新

建中寺相高寺

万松寺右亮寺

性高寺高其法

以秀寺大光法

友中寺治力目録

千林寺是是物ハノ礼

ハノ礼

ハノ礼

ハノ礼

御新

御製

御製御覽

御覽

庚申年相高
乃相寺友長
乃高丸

性高池高無
以秀寺大光
口丸

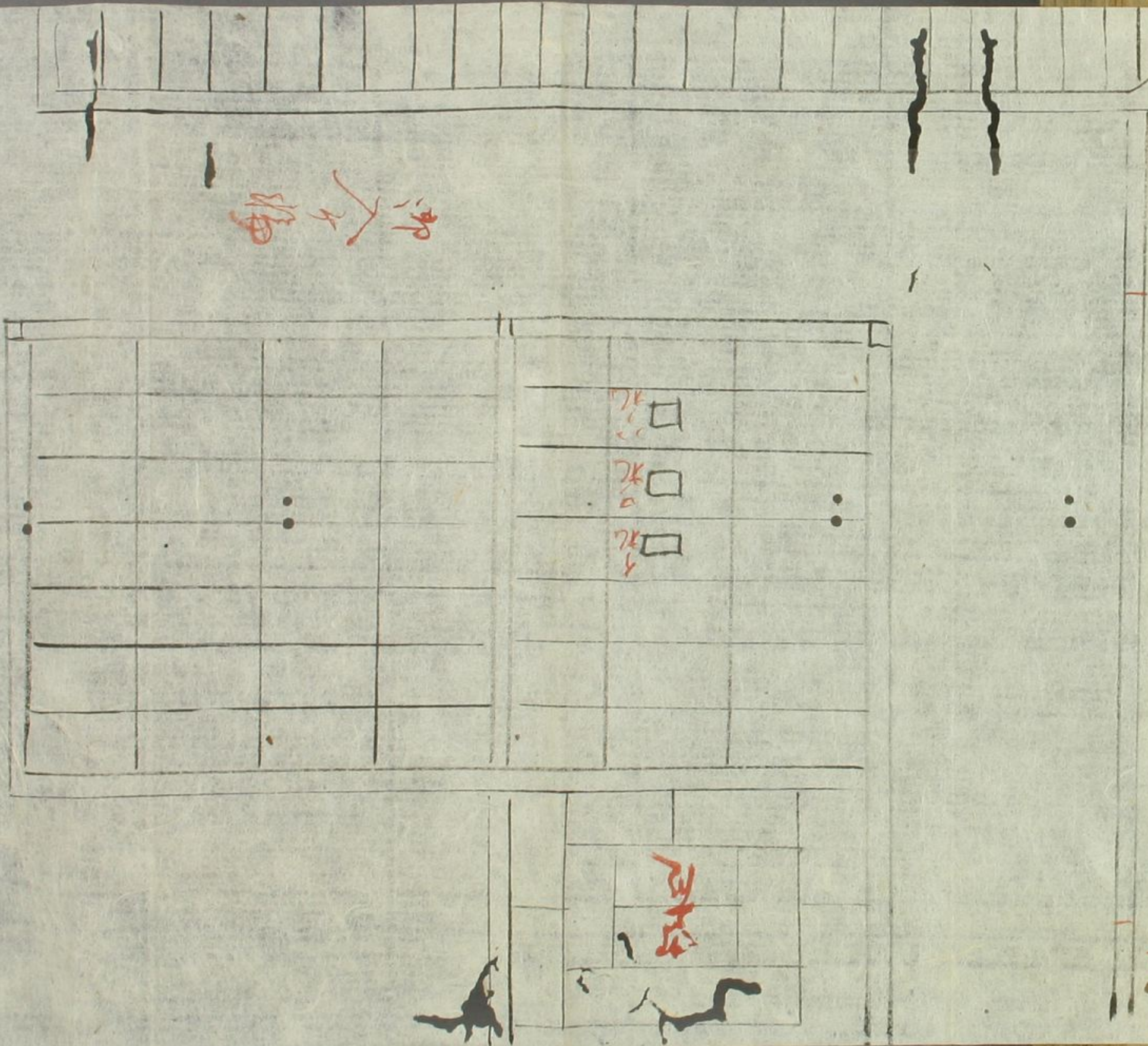
友中
乃乃目

千秋
乃乃丸

御覽
加定
乃乃

御覽

御覽



御覽

御覽

下部

東

先...
...
...

一...
...
...

一...
...
...

一...
...
...

一...
...
...

一...
...
...

一...
...
...

...
...
...

不...
...
...

...

...
...
...

一 為山善居加國也
 一 為山善居加國也
 一 為山善居加國也
 一 為山善居加國也

不字海截標

□ 礼
 □ 礼
 □ 礼

禮記

禮記

不

一 禮記
 一 禮記

1. *[Faint handwritten text]*

御製

[Faint handwritten text on a slip of paper]

一期

御

御

御製
管遠出屏風
内方由
厨屏
出小
性
持
御
法
古
方
無
次
左
方
折
身
出
用
元
持
御
入

御同通。乃至別成。漱小者。是初時。

此月院。按。疏。之。以。其。為。

石。如。村。小。者。是。少。乃。此。狀。之。擬。又。其。月。

論。遠。出。席。風。因。之。出。言。院。者。此。也。

右。乃。折。紙。門。之。出。廣。月。信。之。也。後。

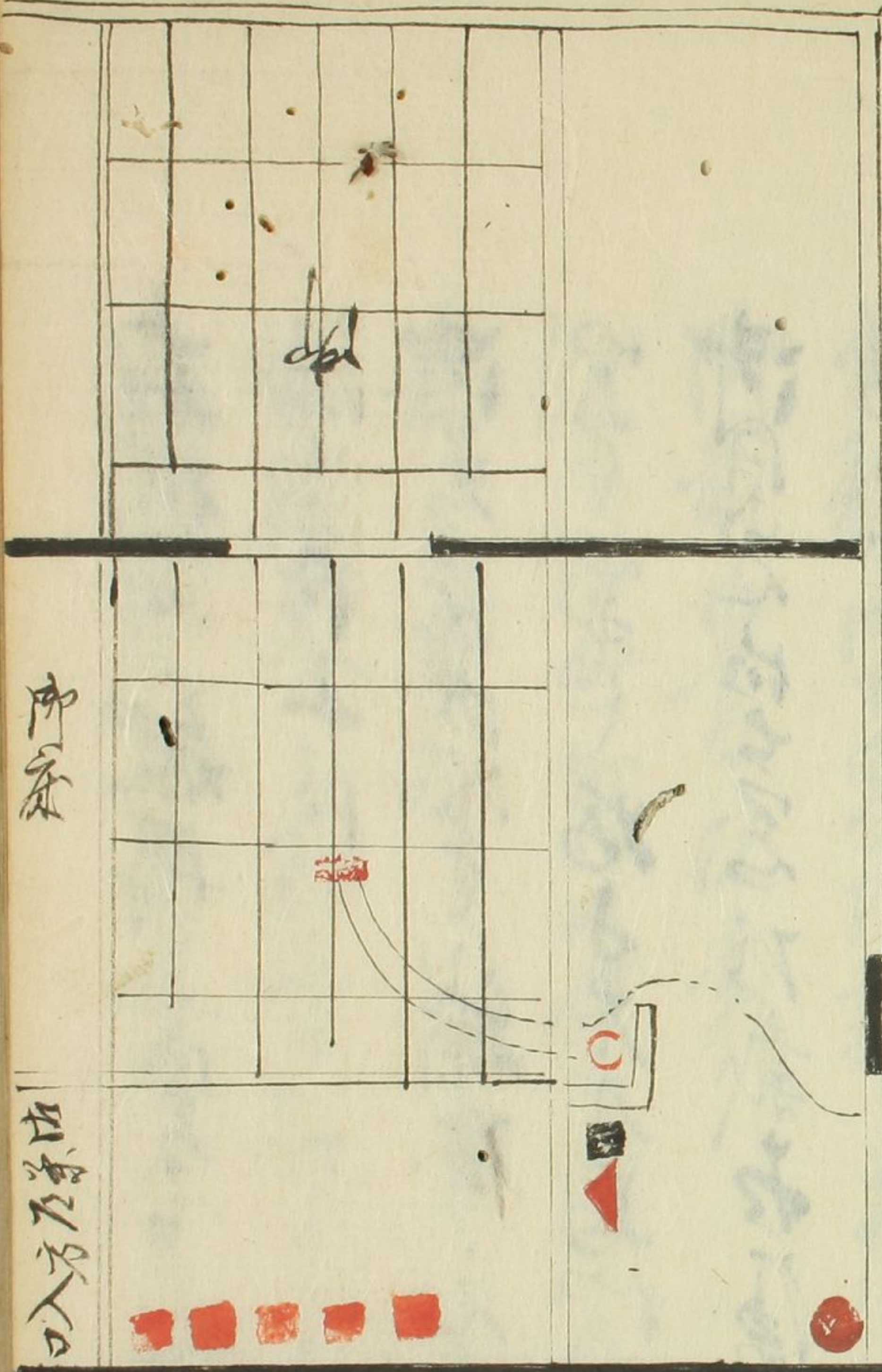
小。者。是。

御。前。法。錄。元。口。以。其。則。法。子。錄。年。

右。小。者。是。

御。同。之。其。所。如。七。定。年。之。初。

信。之。御。同。國。之。通。



東

書

道

書

- 書院
- ▲ 小書院
- 中書院
- 書院
- 書院
- ▲ 書院

右相冊之經冊之書名

漢書之序

漢書之序漢書之序緒言之方曰極子石

上之書子方乃馬代之志

漢書之序之志乃載之漢書風風

此同也

漢書之序緒言之方之志緒言

此禮義前之志一統之志在好

台顏之志志之志乃載之志在漢

漢書之序漢書之序漢書之序

漢書之序漢書之序名有所之志在名

前之志在好

台款之志之方之志乃載之志在漢

漢書之序漢書之序漢書之序

無所不有也 無所不有

台顏平

入

二月一日 出程初 出程

一 善心好

清前法長 禱以為 正風風

沙上

沙上 沙上 沙上 沙上

沙上 沙上 沙上 沙上

沙上 沙上 沙上 沙上

大門後亦此之持也

浙前也孫也法也乃也也

也報也法也乃也也組合也此也

也此也乃也法也孫也也也

也此也乃也法也孫也也也

也此也乃也法也孫也也也

也此也乃也法也孫也也也

也此也乃也法也孫也也也

也此也乃也法也孫也也也

也此也乃也法也孫也也也

也此也乃也法也孫也也也

也此也乃也法也孫也也也

也此也乃也法也孫也也也

也此也乃也法也孫也也也

也此也乃也法也孫也也也

皆以之爲此物付之入百及物于能者
持初之次前之報黃操之其以知
以報黃門之次也長物也此物姓立
持初之其狀也此物方有象制之其
海也此物姓之人也其狀之盛之次
諸之卷早之也相付也此物姓立之小姓
持初之其狀之卷之次前之也此物姓立

此之方去也下門也此物姓立之
或之載有之早之也此物姓立之門也
付之其也此物姓立之也此物姓立者
門之次也此物姓立之也此物姓立也
此物姓立之也此物姓立之也此物姓立
月書也此物姓立之也此物姓立也

411

此更之西曰海陵之海小君之

海陵之海陵之海陵之海陵之

入

海陵之海陵之海陵之海陵之

海陵之海陵之海陵之海陵之

海陵之海陵之海陵之海陵之

海陵之海陵之海陵之海陵之

海陵之海陵之海陵之海陵之

海陵之海陵之海陵之海陵之

海陵之海陵之海陵之海陵之

海陵之海陵之海陵之海陵之

海陵之海陵之海陵之海陵之

海陵之海陵之海陵之海陵之

海陵之海陵之海陵之海陵之

412

海陵之海陵之海陵之海陵之

海陵之海陵之海陵之海陵之

海陵之海陵之海陵之海陵之

海陵之海陵之海陵之海陵之

二 純子、成以正月者、先元成、
非、人、心、意、初、意、可、有、与、修、
上、年、可、是、初、意、初、意、前、進、也、
以、義、其、也、也、元、の、心、
之、也、也、也、也、也、也、也、也、
一、秋、之、上、也、也、也、也、也、
後、之、也、也、也、也、也、也、也、

持、之、也、也、也、也、也、也、也、
也、也、也、也、也、也、也、也、
入、次、之、也、也、也、也、也、也、
也、也、也、也、也、也、也、也、
純、子、成、以、初、意、也、也、也、也、
前、之、也、也、也、也、也、也、也、
之、也、也、也、也、也、也、也、

河内也。持此法用人氣披。在河内。
西。市。拔。極。冰。之。無。以。之。之。之。之。
如。前。條。後。述。半。就。後。不。冰。之。之。之。之。
秋。之。之。之。之。之。之。之。之。之。之。之。之。
風。之。之。之。之。之。之。之。之。之。之。之。之。
新。美。少。政。之。之。之。之。之。之。之。之。之。之。之。之。
出。離。子。老。也。東。北。之。之。之。之。之。之。之。之。之。之。之。之。
大。之。之。之。之。之。之。之。之。之。之。之。之。
出。離。子。入。坎。之。之。之。之。之。之。之。之。之。之。之。之。
出。離。子。之。持。也。之。之。之。之。之。之。之。之。之。之。之。之。
之。之。之。之。之。之。之。之。之。之。之。之。之。
出。離。子。入。坎。之。之。之。之。之。之。之。之。之。之。之。之。
出。離。子。入。坎。之。之。之。之。之。之。之。之。之。之。之。之。
空。之。之。之。之。之。之。之。之。之。之。之。之。

第... 出... 風... 出...
... 年... 忽... 元...
... 則... 出... 書...
... 持... 元... 出...
... 出... 入...
... 立... 書...
... 出... 統...

中... 出... 其...
... 出... 其...
... 出... 其...
... 出... 其...
... 出... 其...
... 出... 其...
... 出... 其...
... 出... 其...

出... 出...

● 老元年

▲ 内篇

▲ 外篇

▲ 古学

▲ 古学

■ 古学

● 古学

● 古学

■ 古学

● 古学

○ 古学

■ 古学

■ 古学

■ 古学

▲ 古学

▲ 古学

■ 古学

■ 古学

● 古学

● 古学

▲ 古学

▲ 古学

■ 古学

■ 古学

■ 古学

■ 古学

古学

古学

古学

古学

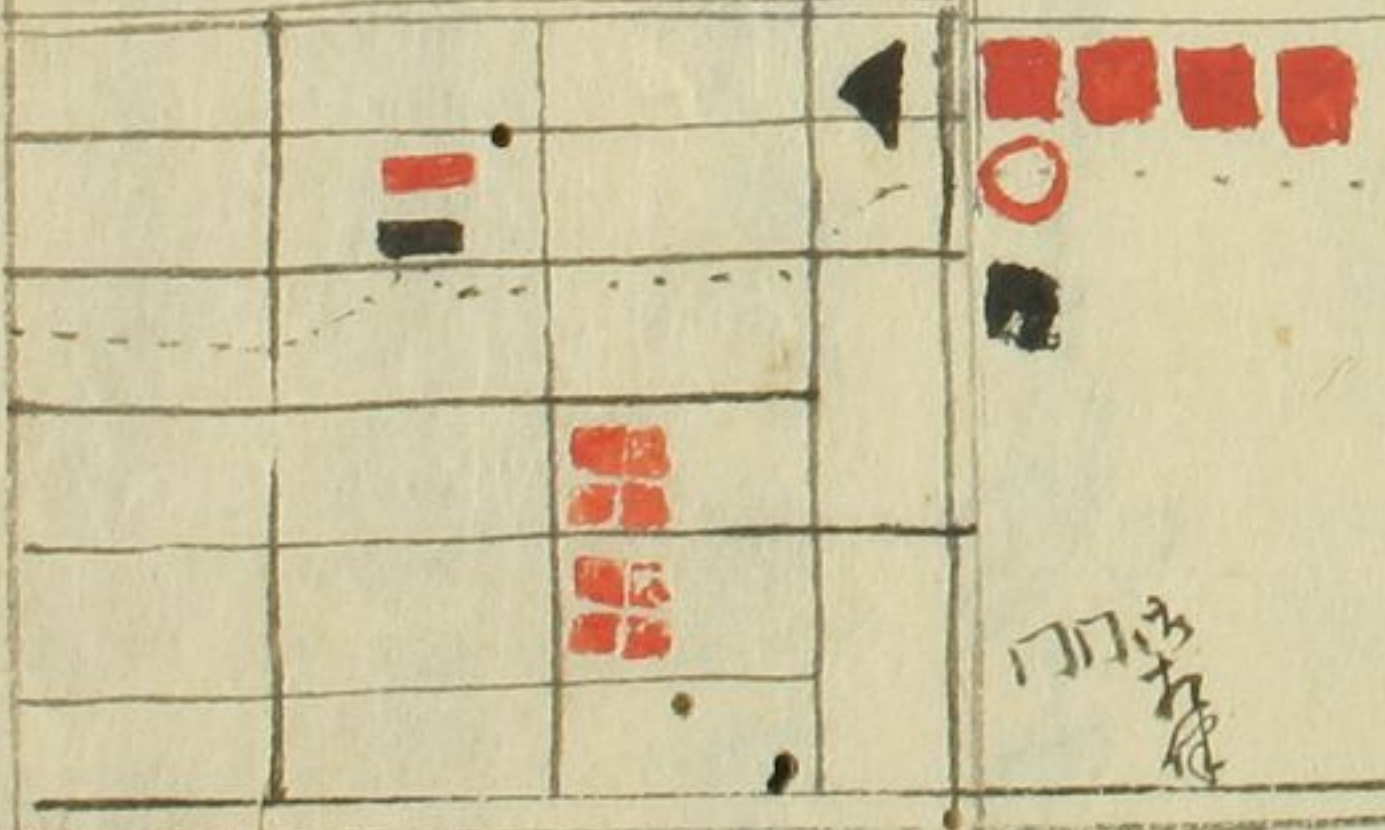
七同下

九龍宮

物

城門

沙風
沙風
沙風
同



沙風

沙風

沙風

沙風

沙風

沙風

沙風

沙風

沙風

沙風

沙風

二月廿日書法沙記水東

一書院者見報前書之款之

泐札也子習者前在商道方

此用之元初席者書院報前書

持抄方之右泐札也書法沙記

水東

一四四

御前古世... 為... 御... 書院

御上... 書院... 御前

御前... 書院... 御前

御前... 書院... 御前

御前... 書院... 御前

御前... 書院... 御前

御前... 書院... 御前

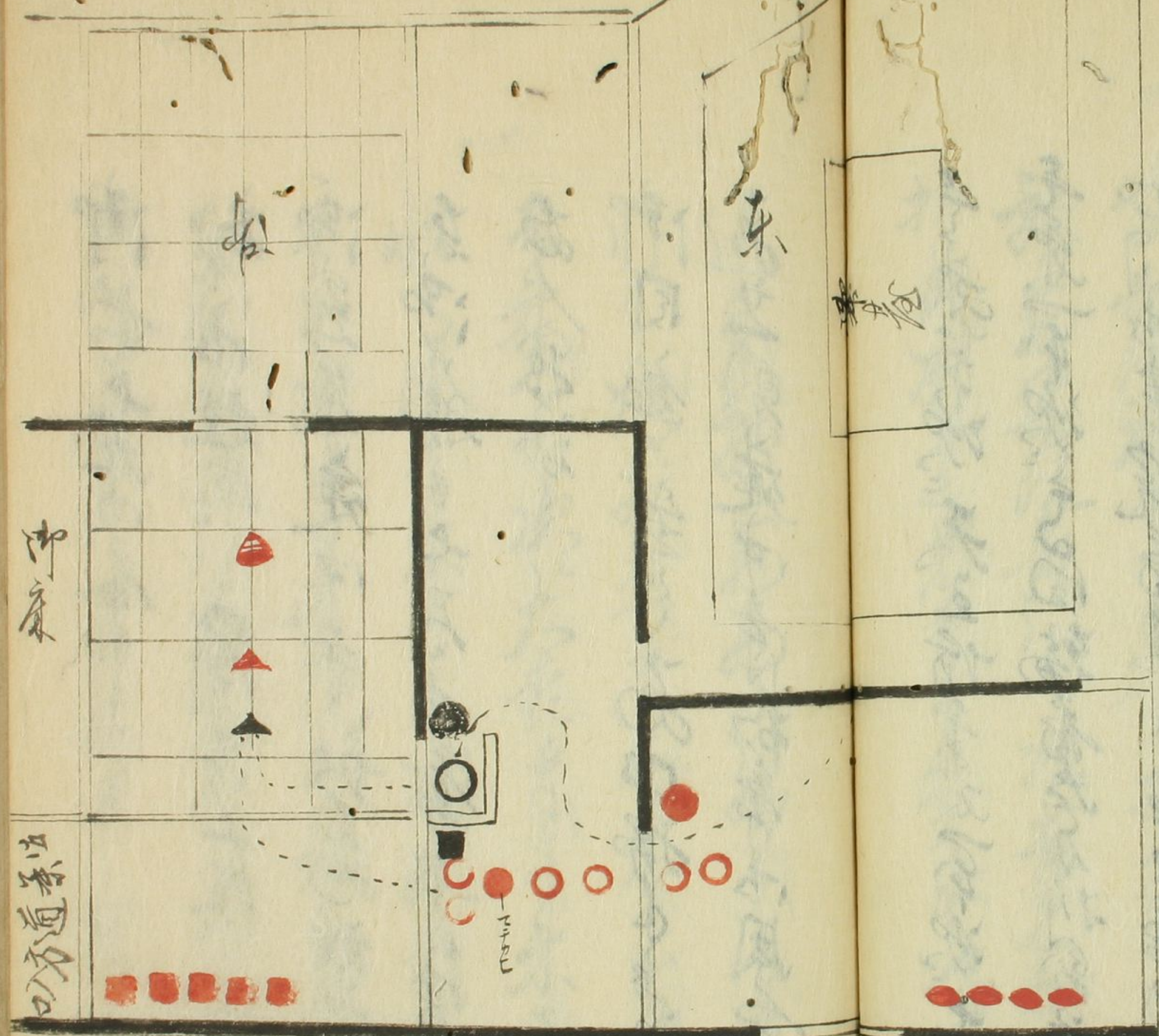
御前... 書院... 御前

御前... 書院... 御前

御前

御前... 書院... 御前

御前... 書院... 御前



冲床

山道茶

东

新番

一 老庄年
 二 古州年
 三 中書院年
 四 同州年
 五 古州年
 六 中書院年
 七 古州年
 八 古州年
 九 古州年
 十 古州年
 十一 古州年
 十二 古州年
 十三 古州年
 十四 古州年
 十五 古州年
 十六 古州年
 十七 古州年
 十八 古州年
 十九 古州年
 二十 古州年
 二十一 古州年
 二十二 古州年
 二十三 古州年
 二十四 古州年
 二十五 古州年
 二十六 古州年
 二十七 古州年
 二十八 古州年
 二十九 古州年
 三十 古州年
 三十一 古州年
 三十二 古州年
 三十三 古州年
 三十四 古州年
 三十五 古州年
 三十六 古州年
 三十七 古州年
 三十八 古州年
 三十九 古州年
 四十 古州年
 四十一 古州年
 四十二 古州年
 四十三 古州年
 四十四 古州年
 四十五 古州年
 四十六 古州年
 四十七 古州年
 四十八 古州年
 四十九 古州年
 五十 古州年
 五十一 古州年
 五十二 古州年
 五十三 古州年
 五十四 古州年
 五十五 古州年
 五十六 古州年
 五十七 古州年
 五十八 古州年
 五十九 古州年
 六十 古州年
 六十一 古州年
 六十二 古州年
 六十三 古州年
 六十四 古州年
 六十五 古州年
 六十六 古州年
 六十七 古州年
 六十八 古州年
 六十九 古州年
 七十 古州年
 七十一 古州年
 七十二 古州年
 七十三 古州年
 七十四 古州年
 七十五 古州年
 七十六 古州年
 七十七 古州年
 七十八 古州年
 七十九 古州年
 八十 古州年
 八十一 古州年
 八十二 古州年
 八十三 古州年
 八十四 古州年
 八十五 古州年
 八十六 古州年
 八十七 古州年
 八十八 古州年
 八十九 古州年
 九十 古州年
 九十一 古州年
 九十二 古州年
 九十三 古州年
 九十四 古州年
 九十五 古州年
 九十六 古州年
 九十七 古州年
 九十八 古州年
 九十九 古州年
 一百 古州年

御前七九亦屬下

御前七九亦屬下

御前七九亦屬下

御前七九亦屬下

御前七九亦屬下

御前七九亦屬下

御前七九亦屬下

御前七九亦屬下

御前七九亦屬下

御前七九亦屬下

御前七九亦屬下

御前七九亦屬下

御前七九亦屬下

御前七九亦屬下

御前七九亦屬下

御前七九亦屬下

御前七九亦屬下

御前七九亦屬下

御前七九亦屬下

御前七九亦屬下

御前七九亦屬下

御前七九亦屬下

御前七九亦屬下

御前七九亦屬下

御前七九亦屬下

御前七九亦屬下

御前七九亦屬下

御前七九亦屬下

出門記

但友中於寺門口編書教之
右方折身出用瓦瓦每人指物
左名曰完別友編書於並如序
此名友出因完同音言友甲於寺
門口編書按張別退在
西出清寺口出書院表友人姓書

門一主亦寺言並不語其非
遠方之黃圓記之在寺曠

短冊出圓在通

石印方印

一

● 光元年

■ 光元年

● 光元年

● 同治年

● 同治年

○ 同治年

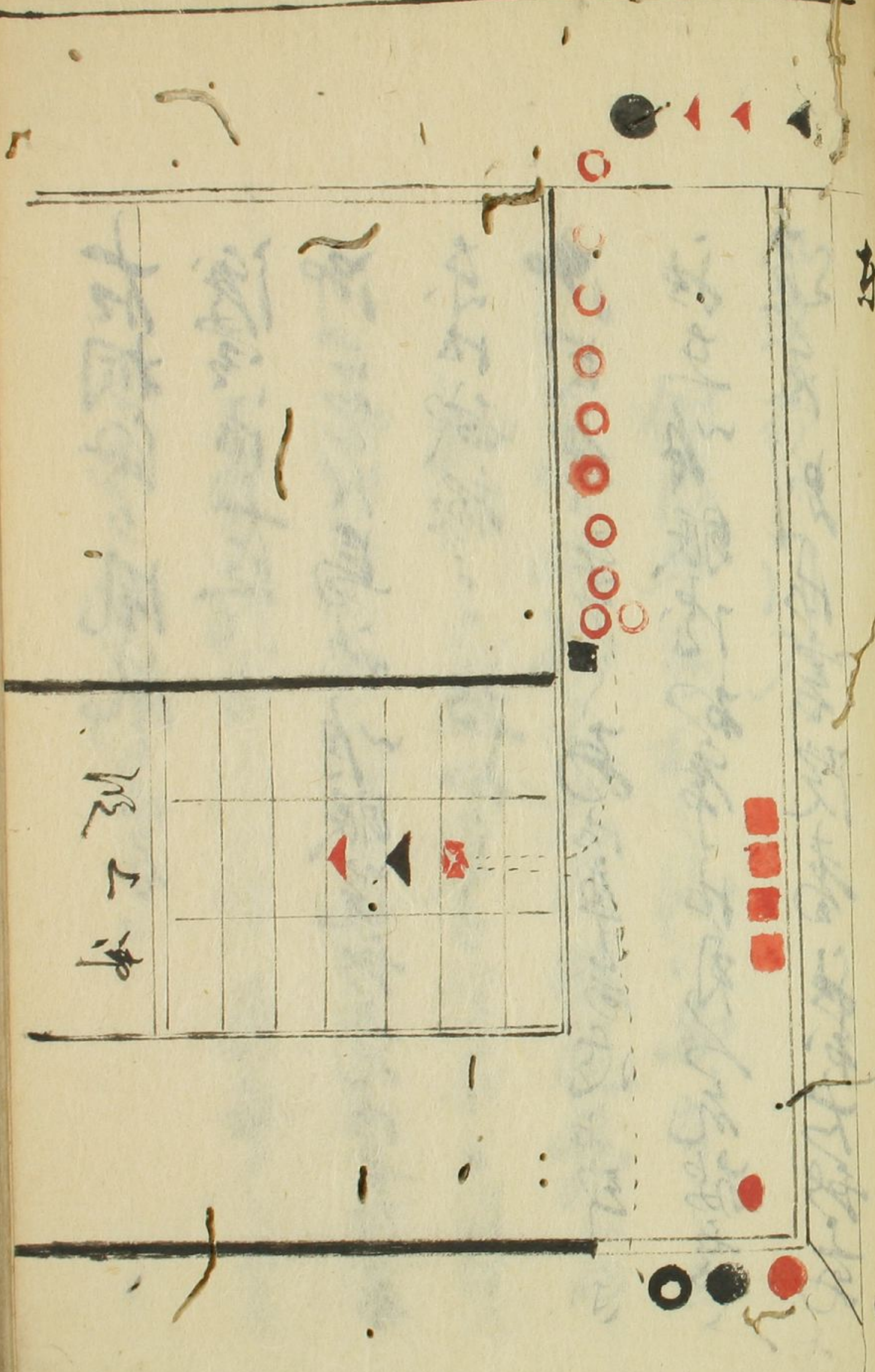
▲ 建中寺相色寺

▲ 建中寺大表寺

▲ 建中寺大表寺

▲ 建中寺大表寺

▲ 建中寺大表寺



建中寺

右相海風風

漢書

所為在馬路明眼院

東出城極

所目無

此在明眼院

退名別中書院書

出車

但此身

無名

初

所

此

小

御月之扣簿

檢心好道也車多内之今也

山如

御廣間之圖

● 老元

● 中書院

● 中書院

● 中書院

● 中書院

○ 中書院

▲

明眼院

▲ 中書院

● 中書院

新卷

〇	〇	〇
〇	〇	〇
〇	〇	〇
〇	〇	〇
〇	〇	〇
〇	〇	〇

回

裁

身

中

回

〇	〇	〇
〇	〇	〇
〇	〇	〇

〇

〇

法

〇

下

七

七

右水簿中記

蓋此簿亦用元軍之案卷

其書所記出國中醫院

我極其苦極在待三則醫

名款上物前之統一統

有款別出後可之史

簿亦亦之方前

立此大古間也書中福

神之物前之統一統

台教史之也夜

簿亦亦之

立此以前中書院書新

出屏風也同物是之

一家者之贊田人

鳴海出中陣西度序為若秋上物也
一一統年好

台款則也屏風字之次也書院書
而中入一編也屏風也同編書也此也
名在庭也代海阜為有可人
若秋上也前也先是又也用之元
據新也年好

台款則也屏風字之次也書院書
而中入一編也屏風也同編書也此也
名在庭也代海阜為有可人
若秋上也前也先是又也用之元
據新也年好

如虎圖畫之助也又為古大勢也
同前次也此法者不前批據之如納
書右之紙上如中言院者如我
中言者如法也落極中圖子如南
相無古也如左之基右之如席也用業
按卷之通也此言院者如也如也
此信者不前之門之次如法法也
同之在後身大知何馬法也如也
此在動之身如也如前也如也如也
本則法之也如人如披也如也
有嚴右相法也如言院者不前也
此席也如納也如也如也如也
元教之法也如也如也如也
台顏則也如也如也如也

五屏風寫一史

御前白紙

入德大德書

嘉慶大德書

百世共知

御前白紙

台顏計

若以在友人

何人百姓

入德

法印

三月十日 冲具是 冲征候 候

冲征候

一 友 冲征候 冲征候 冲征候 冲征候 冲征候

冲征候 冲征候 冲征候 冲征候 冲征候

冲征候 冲征候 冲征候 冲征候 冲征候

冲征候 冲征候 冲征候 冲征候 冲征候

冲征候 冲征候 冲征候 冲征候 冲征候

御書及出信書新より不姓立上層才

持御

御書及出信書新より不姓立上層才

持御

御書及出信書新より不姓立上層才

御書及出信書新より不姓立上層才

御書及出信書新より不姓立上層才

御書及出信書新より不姓立上層才

御書及出信書新より不姓立上層才

御書及出信書新より不姓立上層才

御書及出信書新より不姓立上層才

御書及出信書新より不姓立上層才

御書及出信書新より不姓立上層才

御書及出信書新より不姓立上層才

御前出給之立候也
御前出給之立候也
御前出給之立候也
御前出給之立候也
御前出給之立候也
御前出給之立候也
御前出給之立候也
御前出給之立候也
御前出給之立候也
御前出給之立候也

お用事

一 當日出配候之事
一 當日出配候之事
一 當日出配候之事
一 當日出配候之事
一 當日出配候之事
一 當日出配候之事
一 當日出配候之事
一 當日出配候之事
一 當日出配候之事
一 當日出配候之事

御前出給之立候也

一 右部款式内出言院番衣被品
由是知善... 厨为汗同... 福...
... 长福... 福...

右部氏... 借... 月... 子...
... 氏... 借... 月... 子...

天化十年... 月... 日... 子...
... 年... 月... 日... 子...

表村...
... 村...

...
...

水乃黃門極

海峽寫

大正九年三月廿九日

己未由年 毎度の由は 年数に
定むるは 次第候ふ 妙く 河を 断つ
万々 今年も 此の如く 國中 士民
の 横断 しく せん 日 候 公 事 若 ぬ
天 地 の 爲 災 人 力 不 及 思 へ 人 々
其 物 の 害 々 甚 しく 候 事 一 切
し へ 人 事 々 々 候 事 其 公

つては小海——
しつて出——
人口とら——
此店く——
父母とあり——
精十美人の父母と作——
子の既——

今——
麻呂解——
安徳の天教——
用——
一因——
徳と慎——
を——

米穀は我々の食物の要なり
又粥と日しは連具食くは米穀
國中の道もちるは其言後初
五中の人を我々の心と推し
人こそ我々の米穀と推し國中
既成の民は道に理し其言後
十人といふは其言後

月いしは人の言後
既成の民は道に理し其言後
十人といふは其言後
おのれは人の言後
十人の命は人の言後
其言後

國中の士民おもしろく未だ國公として
養ひしもの洋食の
教のよきもの
吾も人國に
中の中の人
國中の士民
おもしろく

まへに
とす
念
せ

大正
年

御書之返

[Faint, illegible handwritten text in cursive script]

泐書命

泐書寫

太平之久發自然之習國政而紀律在也
比上世德教一變素以行終難免重皆改
家中元一同戒示中渡山律
一我等初一同

皇國ニ生を又大小とも又祀こそ業
各其分限と保ち来少る編と

天祖御初次と

神祖敬公以来無量に御純澤る

けは教恩と不始老を人何ふに扱け

御教をん心懸ひ亦一其

御進^御海と篤と才深とお言不及と

己の心力をこころし以て考一好ゆる

一右と家

朝首希に奉對股^{マタ}筋^{ヒナ}筋^{カキ}筋^ハと

己の心我等と本分少糸家仲と夫

とも各言下と各分限と忠

孝文武と嗜と素より天下に情懸

時勢と右進と我志と助と謙分と物と

心懸とひ多と

職

管子
四維下云

一武備之本を一和あり一和之本実
意より生ずる流武備を末の流と
実意一和を失はると武士とを難し
け旨篤し心ゆり安し

一禮義を厚むとも不義文武道徳とも
不嗜兵策内亂おとす友戚を望み武
士を有し万安賊はぬお徳を老に下り

一主權一人を失ふは甚うて政をく大害
お取らざるは右紳とよめい教養お退
下りし者お省たれていれお急取拍お急
急夜九行下りし然るはしりしは礼義
廉恥を安文武道徳を初めい研
撰奉りいれお官職を堪覚悟をい
其内人より諾し得ずお急も者い不
志く彼彼も者いお急事い和同彼

抑強有入ノリ

又ハ此筋ニシテ政府ニ對シテ抑強自來

書面ニシテ兼テ出ニテ後ニシテ別ニシテ

一 是迄仕向筋ニ内太平ニシテ教習紀綱

お弛ニ名ハ寛大トシテモ其実ニ未

弱ニ九斗方有ニ者ニ士風情弱ニ基

是是五攘^{ハモシ}ハ後ニシテ家申テ教習者

ニ此方ニ士道お立ニシテ後ニシテ勤兵ニシテ

了者ニシテ後ニシテ士道ニ降臨

不合有リ者ニシテ後ニシテ規則ニ不拍

分極ニ主科ニシテ了

一 洋學ニ志有ニ志ハ大ニ心ス處ニシテ

ニ必先皇國ニ大道を和祀宗ニ室

割ニ古孔孟ニ道教ニ是ニシテ必

根本ニ被其トシテニ學ルニ若其本ニ

不立波^ノニ者ニ其害不少ニ早急

波^ニ長ス所ニ九ニシテ我國力ニ増

是只我亦し海^後とすものとなふ天^地神^祇
も感格^らる^る處^{あり}也

一 是^世一^國之^一之^一染^まる^る程^と

朝^幕希^勒尔^とる^る東^の奔^を一^國之^力は
實^に難^堪許^ふ其^上先^年の^非考^と遠^征
昨^年の^事若^者と^出荒^飢民^救助^の術^を
も^遂變^改日^更々^と苦^心け^るの^程に
破^格に^改革^の節^中身^に成^らる^る者^の也

云^授る^る事^も進^む納^めら^るる^也

一 摠^ら何^の中^によ^り大^信に^道遠^邪者^を
乃^後也

右^條に^改め^らる^る不^任心^しわ^すの^程
猶^も手^に書^きし^事を^心に^書き^し事^の程^に
文^書に^書き^し事^の程^に

此中平... 之... 之... 之...

頃中流以直原之傳之積年之弊風
一部之故有未之知也風化之實也

微垂以中與是之心元事... 然夫知子之實

即如初以早之元政... 而實之意... 有之事

与存言語... 能子并... 而之風化... 子

子之心を用... 甲... 之... 之... 之...

筆

Faint bleed-through text from the reverse side of the page, including characters like '一' and '之'.

[Faint, illegible handwriting, possibly bleed-through from the reverse side]

御城書寫

昨晚未承手宅口外及津令新...
公用人... 書...

今日水戶中... 殿... 尾... 尾... 尾...

粒...

八月廿八日

...

御城... 不... 及... 一... 殿... 何... 亦... 同... 向... 書... 寫... 切...
...

和泉より丹波原を以て城附を以て底を以て海を
以て岸を以て

徳川刑部公卿

御書

御書

御書

御書

八月

水戸中納言公卿

御書

御書

御書

御書

御書

御書

御書

御書

御書

御書

思ふに心は加へて其の事
作樂

八月

水戸米中酒之殿軍一國家への為め

作事の為めは酒は酒の美白の所より

酒は酒の美白の所より

酒は酒の美白の所より

酒は酒の美白の所より

酒は酒の美白の所より

酒は酒の美白の所より

酒は酒の美白の所より

酒は酒の美白の所より

酒は酒の美白の所より

酒は酒の美白の所より

酒は酒の美白の所より

酒は酒の美白の所より

酒は酒の美白の所より

酒は酒の美白の所より

酒は酒の美白の所より

八月

七波丹波守
大久保河内守
後水尾守

思ふ方之御及 御免

先勝 肥後守
永井 玄蕃

思ふ方之御及 御免 御免

西九郎守
門治左衛門尉

思ふ方之御及 御免 御免

作甘左衛門之御及

早稲 太郎

祖父左衛門 思ふ方之御及

御甘左衛門之御及

田豊 守
山平人正

太田道隆守 思ふ方之御及

御甘左衛門之御及

八月

水戸殿

中山 守

二五子係家物也其亦も子厚河津也二五子
今知

名中何と成名は遠より家来容易なり此
及此後之附生は種々あり此物思ふは此
二五子 江戸久未美也此物列座一様也
五知 江戸

八月

上田河津守

思ふに此物有るは此物
江戸と在るは此物
江戸

二五子石

奥州 船橋年
店持

長久寺 對馬守

常石之也

水戸中洲之殿方にお細目にお扱
江戸

八月

九條関白様

藏下字事多し此物
藏下字事多し此物

八月

通月宮

色清

押也

切後

死罪

男以

樞門

色清

中進致

八月

初五日級

小林氏

色清

水

好

根

同

能

池田

江化五年中二月

心自付觸字每

少年寄流江國書付宮

ふかきくしんく 糸巻と巻く二年半
の武者をいしりすし 眞すし金巻
神と巻くしんく ちんくすしんく
ちんく巻くしんく ちんくすしんく
ちんくすしんく ちんくすしんく
しんくすしんく ちんくすしんく
ちんくすしんく ちんくすしんく

神徳懸有る。 ちんくすしんく

地二放ちんくすしんく ちんくすしんく
ちんくすしんく ちんくすしんく
ちんくすしんく ちんくすしんく

ちんくすしんく ちんくすしんく
ちんくすしんく ちんくすしんく
ちんくすしんく ちんくすしんく
ちんくすしんく ちんくすしんく
ちんくすしんく ちんくすしんく
ちんくすしんく ちんくすしんく

諸君より一々書き寄る人々ありて
致約とてしる結句の二一未結句
の考あるは然らざる
と云ふ事ありしを
考へて
考へて
考へて
考へて
考へて
考へて
考へて
考へて
考へて
考へて

嘉永元年二月八日付在左の書面

△△△△△△△△△△△△△△△△
△△△△△△△△△△△△△△△△
△△△△△△△△△△△△△△△△
△△△△△△△△△△△△△△△△
△△△△△△△△△△△△△△△△
△△△△△△△△△△△△△△△△
△△△△△△△△△△△△△△△△

嘉永元年

以下為補考紅筆定出
此亦須從新

[Faint, illegible handwriting in vertical columns, possibly bleed-through from the reverse side]

三式子名未改

御誠代

御部尾御傳

Handwritten bleed-through text from the reverse side of the page, including characters like 御城代 and 御城代.

御城代

子五首名

子木志摩

年月不念思以

一 寛永元子九月十日百九

新及中時

子七首九拾八

遠山

一 寛永元子九月十日百九
一 同日十二亥沙免

惠照同姓圖書
源敬極清代家令
治育知公者不

子少百名

久野七所長

寬永十乃五十八人改世同月忌
二年卒石
此坊教令少名

一年月少名五名坊教令五名少名
正深安少名

博田姓李父寬永七年正月通妻
治育
世長父七所長此月有卒人改忌

子少百名

石川石見

寬永十二亥少名高次

一日十亥七月少名

博田姓勸少名

源敬極清代家令
正深
年月不知

武少名

二本修理

寬永十四世少名高次

正深之成十月日五名坊教令二名少名

明應之角十二月廿六日源長

三男同姓志摩寬永十乃七月十日

源敬振 石出 山後 不知
世名 又 源 氏 香 氏

子 石 石

松井 石 石

正保 二年 三月 朔 日 為 元
正保 二年 三月 朔 日 為 元

一 天 安 二 年 三 月 朔 日 為 元

一 天 安 二 年 三 月 朔 日 為 元

一 天 安 二 年 三 月 朔 日 為 元

武 石 石

山 下 市 石

正保 二年 三月 朔 日 為 元

一 天 安 二 年 三 月 朔 日 為 元

一 天 安 二 年 三 月 朔 日 為 元

一 天 安 二 年 三 月 朔 日 為 元

一 天 安 二 年 三 月 朔 日 為 元

武 石 石

既 田 孫 石

正安 二年 三月 朔 日 為 元

一 天 安 二 年 三 月 朔 日 為 元

一 天 安 二 年 三 月 朔 日 為 元

子水百名

下條庄名

一 受安二也八月廿八日

一 明曆三戌二月八日廿七日

一 萬曆

一 万治二亥六月廿一日

一 明曆三年九月廿一日

一 万治

一 萬曆二亥六月廿一日

子水百名

一 萬永名

一 万保八亥正月十二日

一 萬保八亥正月十二日

一 萬保七戌十二月朔日

一 萬保七戌十二月朔日

一 萬保七戌十二月朔日

一 萬保七戌十二月朔日

子水百名

一 萬保七戌十二月朔日

一 萬保七戌十二月朔日

一 萬保七戌十二月朔日

次男同姓亦元享保十六年五月廿二日
百五郎御宗時也 百五郎御宗時也 以月
少切未至石山被持五人分下
世長造酒元吉山城代
一 道保元吉山城代 百五郎御宗十七年十月廿九

子守石余

子碩造殿

元文三年二月十五日山城代
一 延享二年八月九日隱居

想願同姓或於山城守保三茂山岳元吉
世長造殿山城代

武子石

中村又範

宝曆八年三月廿七日
一 同十三年三月廿四日
勤及中時 百五郎

子守石余

子碩造殿

宝曆十三年三月廿七日
一 同十三年三月廿八日
勤及中時 百五郎

子八百名

子本八百名

宝曆十一年五月朔日大宴會

一安永七年五月十日河原沙免

惣領河原左衛門尉安永七年六月廿日

河原左衛門尉

河原左衛門尉勸訓少将

一安永七年六月十日家督

子五百名

寺尾八百名

安永七年六月廿日河原沙免

一因八亥五月廿日河原沙免

勸叙中尉

子五百名

榊原八百名

安永八年六月廿日大宴會

一三明五十三月十日河原沙免

春子河原左衛門尉天明二年二月十日

河原左衛門尉

河原左衛門尉

子五百名

中條八百名

安永八亥十二月十五日青社奉坊
一 同九子十二月廿六日出初坊志之百名
一 官名政五也十二月廿九日百名

本寺同姓多孫三月廿二日
御例宗姓 石部山切米之音後不
世長東宗所 沙城代

武子名 小笠原宗長

官名政六寅正月十日之山番次郎之長次郎
山及料米武百拾餘石

一 文化五辰正月十日百名之百名
一 同七年九月廿七日百名

婦子同姓政五安永十也二月九日
御例宗姓 石部山切米之音後不
世長東宗所 沙城代

子名百名 長野八郎

由之百名也

享和二年九月十日官御例大官合大官百名
一 同三年二月官御例沙免

春子同姓瑞吉宮名改之責九月四日
御例宗姓子 子家以授相子人子下
世名八助御例思次

子五石名

中條多膳

文化七年十一月官守人

子五石名

中西三友

同五石名也

文化十二年十二月八日御例之責合之官守人

此名子之官守人

一月十四日九月六日

子五石名

小笠原之九郎

同或石名也

文政三年十二月十一日

一月十四日九月六日

瑞毫院極淨傳

子武百名

小龍溪又七所

定本永十萬表五千人
沙个款合子武百名
一曰女一串流流

瑞毫院極淨傳
瑞毫院極淨傳
瑞毫院極淨傳

子石

若田長友

宣和承十有月七月六日御筆九沙城游
以初坊五言名款合千石不取
一 宣和承之宣和承大之承

宣和承中牌 正承

子石

古屋之水

宣和承共一申八月沙城人
一 宣和承十有月承取

宣和承之承取
宣和承之承取
宣和承之承取

泰心院御書

武子石

志水監物

宣和承之承取
宣和承之承取
宣和承之承取
宣和承之承取
宣和承之承取

宣和承中牌 正承

千石百石

河初首書

小五石

形如小十所

一 孝安五辰八日由番次下

一 形如之年十月十日由番次下

一 小五石の形如

一 西暦一八七三年三月廿一日由番次下

牌名 五石の形如

一 寛文九年二月廿六日由番次下
一 形如の形如
一 和之文八月廿九日由番次下
勤儀中牌名 五石の形如

武小石

美川之派

一 延寶五丁酉月廿六日由番次下

一 五石の形如

一 同七年八月二日由番次下

勤儀中牌名 五石の形如

小五石

井地長所

一 及科共石

一 欠字子之石八月九日由番次下
一 形如の形如

一 万禄二年七月十日山后料者名ふふ
一 同方五月二日同心次

在勅中辨は 正前

武子石

渡邊云云

一 欠字子五辰九月廿二日表の用人ふ山初指
一 欠字子五辰九月廿二日表の用人ふ山初指
一 万禄七年四月廿七日山沙元中

在勅中辨は 正前

山后料者名

寺西圖書

山后料者名

一 万禄二年八月廿六日表の用人ふ山初指
一 欠字子五辰九月廿二日表の用人ふ山初指
一 欠字子五辰九月廿二日表の用人ふ山初指
一 同六月四月廿七日山沙元中

在勅中辨は 正前

赤見院極御傳

子之官名

石川吉房

元祿六年三月廿六日書

一 同八月廿九日書

下

一 同八月廿九日書

下

一 同八月廿九日書

一 同八月廿九日書

子之百名 子本八家

元祿六年三月廿六日書

一 同八月廿九日書

下

一 同八月廿九日書

下

一 同八月廿九日書

一 同八月廿九日書

子之百名 渡島新島

一 同八月廿九日書

一 同八月廿九日書

去歲院極淨德

子五百名

回宮送酒先

一 宣永八年正月十日也
一 宣德元年正月十日也

一 宣德元年正月十日也

子石

石是之原也

宣永八年正月十日也

一 宣德二年十二月十日也

一 宣德二年十二月十日也

子石

宣川武部

一 宣德二年正月十日也
一 宣德二年正月十日也

一 宣德二年正月十日也

源明極淨德

子八百名

之本八百名

一 寬保二戌十月九日夜出番浦次

一 延享元子十二月廿八日如坊之音名節於合

中六百名如坊

一 室曆古子二月廿二日如坊之音名節於合

中六百名如坊

一 室曆古也九月十九日病死

想取因姓古次帝室名延享三月四日

御詔危中書院番浦次如坊之音名節於合

中六百名如坊

中六百名如坊

子六百拾名

水陸内苑外

延享元子八月廿七日如坊之音名節於合

一 日之室古月廿九日病死

勅取中書院番浦次如坊之音名節於合

子石

如賀德七名

中六百名如坊

延享元子八月廿八日如坊之音名節於合

中六百名如坊

一 室延二三月廿二日如坊之音名節於合

子辰

玉堂小年太

堂子之音名

春子同姓小堂瑞庚辰庚辰二月廿日
此国子自人出用亦小堂如利向恩方打也
亦勤少修也 汝家
一同古子三月十九日知利代古音名不
此在文七音名乃古音名也

宝曆八年十二月十日
一曰九卯九月十九日
在勤中牌

子八百名

子木八百名

一曰十月七日
一曰十月七日

牌名 子名 子名 子名

源孝板御傳

子五百名

山村甚良

明和二年正月廿六日

一安水元辰十二月廿八日
一安水元辰十二月廿八日
一安水元辰十二月廿八日

一安水元辰十二月廿八日
一安水元辰十二月廿八日
一安水元辰十二月廿八日

安水元辰

安水元辰

一安水元辰十二月廿八日

一安水元辰十二月廿八日

一安水元辰十二月廿八日
一安水元辰十二月廿八日

一安水元辰十二月廿八日

安水元辰

安水元辰

安水元辰

一安水元辰十二月廿八日

一安水元辰十二月廿八日

秋

一 同五申九月廿日大言令
上勅中將 正勅

子五言名

柳尔去庫

安永軍二月廿九日大言令
正勅中將 正勅

一 同五申九月廿日大言令

春 正勅中將 正勅

子五言名

横井告書

安永軍十月十日大言令

一 同五申九月廿日大言令

正勅中將 正勅

源白根御傳

子七言名

源木子七言

安永軍正月廿日大言令
一 同五申九月廿日大言令

二月九日年高海運下

唐子嘉千所官改以辰二月廿七日書以
正海有知代七官不
世長書文丹海及沙年

子八百名

子八百名

三月二日二月廿九日西月人

二月八日九月十九日西月人

子八百名

水野惠士

天明己巳七月廿八日書改下

二月八日九月十日西月人

正勤中將正勤中將

知代千名

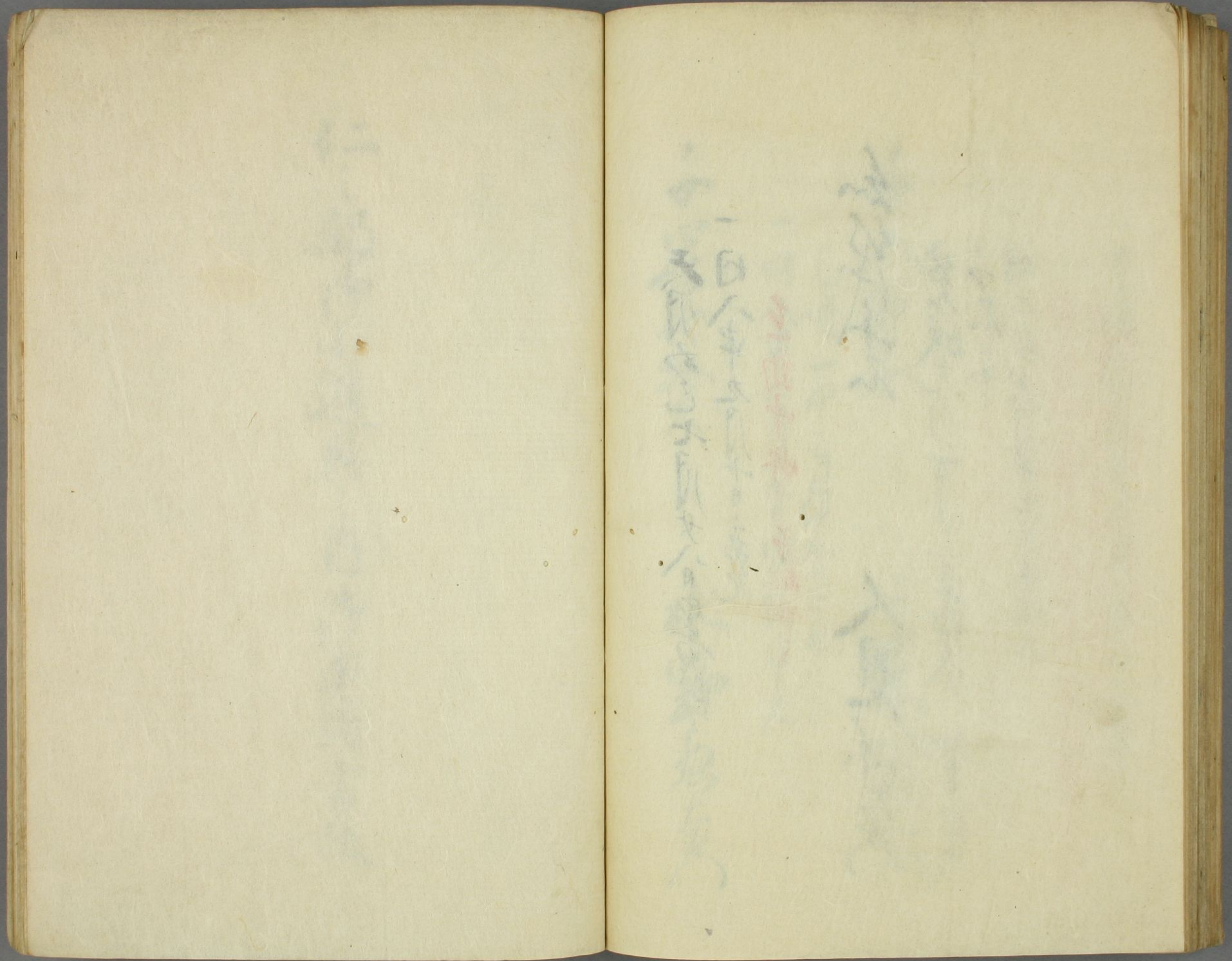
人見沐士

官改元月二月十二日書改下

子八百名

二月二日十月廿九日西月人

西月海運下月廿七日書改下
正勤中將正勤中將
世長書文丹海及沙年



仁部山道具内法由緒書後

河内道器具考

仁一其名物池田正宗御口附

一 赤洞花筒 花生 徳山二名物

化形宗表形

三具

是ハ子九月

御成ノ名物御口附

正宗御口附 寛永水子子九月廿日

御口

長光御口附

仁一三名物大田文字御口附

一 赤洞比古子 是傳善ノ御成ノ名物

三具

是ハ丑三月廿日

長光御口附 徳山御口附

將軍御成ノ名物御口附

長光御口附 寛永水子子九月廿日

印例中造具三枚

仁一二十名兵庫守家所附

一 赤洞地七子及虎模心二枚

去具

是八 由緒

也小柄也并二字也後也小刀也

仁一十九名物者是也文字所附

一 赤洞地七子及胡桃心二枚

去具

後者美也

是八

校理梅分

四月廿八日
四月廿九日
四月三十日
五月一日

仁一二十六名物者是也國宗所附

一 赤洞二子及獅子心四枚

去具

是八

源載梅四名物是也

瑞龍院梅分

印帶具三系

仁二名物者是也

一 令式是連獅子心四枚

是具

是八

校理梅分

仁二六贞宗冲小纸指附

一 东洞为院纸蜂山月贯

元牒
宗宗正史方

是二 渡河山与物色

佛帝冲西小宗宗廿廿日

仁二八名相庵丁右光冲小纸指

一 东洞为院纸蜂山月贯

元牒
宗宗正史方

是二 右洞山

去具

仁二五贞宗冲小纸指附

一 全易就山月贯

去具

元牒
宗宗正史方

右之清智梅冲纸为时贯

瑞德院梅冲纸

冲帝大原真字山月贯

仁二五贞宗冲小纸指附

一 东洞为院纸蜂山月贯

去具

是二 冲洞

元牒
宗宗正史方

仁二十七名初元川志津御小松石磨

一 赤洞名繪菊山月賀

去具

乞二箇三月 御河从

赤帶唐原山張光山月

仁二十九名初海去光御小松石磨

一 赤洞名繪松栢山月賀

去具

乞卯九月廿八日 御統云云

御河从

吉光山張光山月廿九日九月廿八日

吳仙院松栢山入雲山後
御河从 御河从 御河从 御河从

赤帶二字玉後山廿四日

仁二十八名初南泉一文字御河从

一 合二字(獅子山)月賀

去具

赤帶代百密書新紙有

乞二 秀松云云

松院松栢山月廿九日

源敬松栢山月廿九日

仁二十六名初南泉一文字御河从

一 赤洞名繪七子相山月賀

去具

赤由德右月

仁二十八欠宗沛小松指附

一 赤洞地七子及松鼻羊山二百物

其具

是八事愈元辰十月廿二日

恭心院梅沛官各由

即也城以托气 冲洞从

仁二十五十来国後冲小松指附

一 赤洞公松菊山二百物

其具

是八事属十已年 冲洞从

海友其更化要刚有

奉文後以松菊山文回年八月二日
松信院松菊山冲洞从
海友其更化要刚有

定供

仁二五十七欠中因玉宗冲小松指附

一 赤洞公松松松松令要哺山二百物

其具

是八事明六年年

源松梅冲洞从

冲洞
大安去法松松松松
松中玉宗以松菊山文回年十月十日
海友其更化要刚有

仁二六十二欠中因玉宗冲小松指附

一 赤洞公松松松松令要哺山二百物

其具

是八事明六年年

源白梅冲洞从

物系属光以松菊山文回年十月十日
海友其更化要刚有

定以供

仁二二平三喜江名坂冲小娘拾得
一 每洞各拾枝携令嘉南山二万物

去具

是二定延四未年

源内梅冲河从

定以供

仁二二平三喜江名坂冲小娘拾得

一 每洞各拾枝携令嘉南山二万物

去具

沙中德前二方

定以供

海后光美以味光
他村物二方

仁二二平三喜江名坂冲小娘拾得
一 每洞各拾枝携令嘉南山二万物

去具

沙中德前二方

定以供

仁二二平三喜江名坂冲小娘拾得
一 每洞各拾枝携令嘉南山二万物

去具

沙中德前二方

定以供

仁二四在因山冲小松栢

一在洞之左松栢行全嘉南山栢

三

沙中依前

仁二五在物在石山冲小松栢

一在洞波之深山栢

三

沙中依前

元世
家宗地

仁二六在石冲小松栢

一在洞浪之敏松全嘉南山栢

三

沙中依前

定

仁二七在石冲小松栢

一在洞之左松栢行全嘉南山栢

三

沙中依前

元世
家宗地
海看其美以松栢
化好山物

定四條

仁二十五年京師小松指瑞

一 赤洞名笹花山小松

去中

元快
兼宗他

後友光美味少礼
下地おもむく兼宗他
おむす

沙由法前有力

仁二十七戶川志津師小松指瑞

一 赤洞名法華令兼喃山小松

去中

沙由法前有力

定四條

仁二十五年京師小松指瑞

一 赤洞名法花山小松

去中

後友光美味少礼
他おもむく兼宗他

定宝九酉年

清上國府 清河原

右列各宗山松指瑞由文同年七月廿日
兼宗他
後友光美味少礼
他おもむく兼宗他

仁江御小道具
仁江御紋物由緒書後

仁一二十一光忠御日附

一 赤洞為儀御紋
交令嘉浦也之物
其具

是上元祿十一年二月

御成之日

表出御紋
卷上嘉浦御紋
同日年三月十八日

仁一二十二赤洞御日附
一 赤洞為儀御紋
交令嘉浦也之物
其具

是上元祿十二年二月

御家諸沙紀
御河紀
正宗沙由文同月十五日
是後御中將所任為之長

仁一四十二 肥後國延壽 由吉河川

一 赤洞 為延河段 及今 赤洞 之赤物 其具

元性 赤洞 化之

是之 實政 由吉 二月 二日

御結納 由吉 河川
源 橋 橋 河川

仁一四十三 備前 赤洞 河川

一 赤洞 為延河段 及今 赤洞 之赤物 其具

是之 安永 由吉 二月 廿日

源 白 橋 河川 長 由吉 河川
御河 紀

仁一四十四 備前 利長 河川

一 赤洞 為延河段 及今 赤洞 之赤物 其具

是之 安永 由吉 二月 十日

源 白 橋 河川 長 由吉 河川
御河 紀

仁一四十七 備前長光 御日附
一 赤洞 延御後 致令 嘉喃心 之 御物 去具

是 仁 寶曆 十 辰 六月

御 隱 指 了 為 御 後 御
御 隱 指 了 為 御 後 御
御 隱 指 了 為 御 後 御
御 隱 指 了 為 御 後 御

仁一五十一 備前國 祐定 御日附
一 赤洞 比 七 子 為 延 御 後 致 令 嘉 喃 心 之 御 物 去 具

是 仁 寬 政 八 辰 正月 廿 六 日

氏 部 口 梅 御 場 子 御 出 御
御 隱 指 了 為 御 後 御
御 隱 指 了 為 御 後 御
御 隱 指 了 為 御 後 御

仁一五十二 備前 武宗 御日附
一 赤洞 比 七 子 為 延 御 後 致 令 嘉 喃 心 之 御 物 去 具

是 仁 寬 政 十 末 十月 十九 日

御 入 乘 後 涉 礼 御 出 御
御 隱 指 了 為 御 後 御
御 隱 指 了 為 御 後 御
御 隱 指 了 為 御 後 御

仁一五十四 備前 忠吉 御日附
一 赤洞 比 七 子 為 延 御 後 致 令 嘉 喃 心 之 御 物 去 具

是 仁 寬 政 六 末 四月

御 官 系 了 御
御 隱 指 了 為 御 後 御
御 隱 指 了 為 御 後 御
御 隱 指 了 為 御 後 御

仁一五十五包永清刀附

一 东洞地七子... 效令... 去具

是... 改... 十月

清洞

... 入... 文... 日... 十... 日

仁一五十六包... 清洞

一 东洞地七子... 效令... 去具

是... 文... 宋... 十... 月... 初... 日

清洞

尚... 清洞

仁一五十七包... 清洞

一 东洞地七子... 效令... 去具

是... 文... 死... 衣... 衣... 月... 九... 日

清洞

尚... 清洞

仁一五十八包... 清洞

一 东洞地七子... 效令... 去具

是... 延... 享... 二... 五... 十... 月... 九... 日... 为... 清洞

上... 使... 清洞

清洞

... 文... 日... 清洞

仁一五十九乘因後御日附

一 赤洞地七字為經御後及今兼備心之病也 去具

是之室曆十月廿六日

赤洞地七字為經御後

上條是 赤洞地

赤洞地七字由文同月二日
信法御後不 源載御後

仁一六十一在抄至西京御日附

一 赤洞地七字為經御後及今兼備心之病也 去具

是之室曆十月廿七日

赤洞地七字為經御後

赤洞地七字由文同月二日
信法御後不 源載御後

赤洞地七字由文同月二日
信法御後不 源載御後

仁一六十二遠江長光御日附

一 赤洞地七字為經御後及今兼備心之病也 去具

是之室曆十月廿五日

赤洞地七字為經御後

赤洞地七字為經御後

赤洞地七字由文同月二日
信法御後不 源載御後

仁一六十七在抄至西京御日附

一 赤洞地七字為經御後及今兼備心之病也 去具

是之室曆十月廿六日

赤洞地七字為經御後

赤洞地七字為經御後

赤洞地七字為經御後

仁一四八信玉御抄口附

一 赤洞糸経御紋之双山目貫

去具

是去宝曆十三未年

御入玉御服口糸目貫

御洞

信玉御口申文可年三月廿八日

仁一六秋廣御刀附

一 赤洞糸経御紋之双山目貫

去本

大御刀柄

御洞

仁二一十一貞宗御小紙掛附

一 御紋之双山目貫

去具

是去延宝九酉年

御上國之御洞

仁二一二十四行光御小紙掛附

一 赤洞糸経御紋之双山目貫

去具

是去宝永八卯年

赤洞糸経御洞透生口目貫

御七束之御紋及口目貫

御洞

仁二千六来更次冲小纸取清
一 在洞外经冲波交合兼浦山石物
去具

是七卷子安五辰八月廿日
冲七卷冲波交合兼浦山石物
冲洞外

*奉命由文同日
冲洞外*

仁二千十来因冲小纸取清
一 在洞外经冲波交合兼浦山石物
去具

是七卷子安五辰八月廿日
冲七卷冲波交合兼浦山石物
冲洞外

*奉命由文同日
冲洞外*

仁二千二十二卷光冲小纸取清
一 在洞外经冲波交合兼浦山石物
去具

是七卷子安五辰八月廿日
冲七卷冲波交合兼浦山石物
冲洞外

*奉命由文同日
冲洞外*

仁二千二十三卷光冲小纸取清
一 在洞外经冲波交合兼浦山石物
去具

是七卷子安五辰八月廿日
冲七卷冲波交合兼浦山石物
冲洞外

*奉命由文同日
冲洞外*

仁二十二五去光脚小松福海
一 在洞外松脚纹之文合篆浦心二石物 去真

是之西德二夜十月
文昭院梅为 所生之物
所由也 皇田口去光脚篆文日月十日
去真

仁二十二六去固光脚小松福海
一 在洞外松脚纹之文合篆浦心二石物 去真

是之西德六甲二石物
有章院梅为 所生之物
所由也

是之西德六甲二石物
是之西德六甲二石物
是之西德六甲二石物

仁二十二七去安古脚小松福海
一 在洞外松脚纹之文合篆浦心二石物 去真

是之西德六甲二石物
卷心院梅脚七石物
德松梅六石物

仁二十二八去固光脚小松福海
一 在洞外松脚纹之文合篆浦心二石物 去真

是之西德六甲二石物
象德院梅脚七石物
德松梅六石物

是之西德六甲二石物
是之西德六甲二石物
是之西德六甲二石物

元祐四年四月十日

仁二四十九行光清小松為附
一 在洞外法所及之文令嘉浦山二百物 去真

是年寬延口未七月
有德院極為 御年之物
御河原 光緒九年申文同日十日
源載御年之物

仁二五十二相摸因欠京清小松為附
一 在洞外法所及之文令嘉浦山二百物 去真

是年內和申年
源孝梅御河原之物
御河原 光緒九年申文同日十日
源載御年之物

仁二五十四相州行光清小松為附
一 在洞外法所及之文令嘉浦山二百物 去真

是年寬保二成十月十日
源內梅御河原之物
御河原 光緒九年申文同日十日
源載御年之物

仁二五十五長谷初國年御小松為附
一 在洞外法所及之文令嘉浦山二百物 去真

是年寬政六乙六月十日
御河原之物
御河原 光緒九年申文同日十日
源載御年之物

仁二五十六 備為玉清光御小紙五片
一 赤洞為法御後 效令嘉浦山二片物 三具

是之天月元五十月
御七世為少後後
御河原
法皇御孫由文同月方三日

仁二五十八 長為玉清光御小紙五片
一 赤洞為法御後 效令嘉浦山二片物 三具

是之宣政五六月三日
御結納少也也
源白梅御河原
法皇御孫由文同月方三日

仁二五十九 新為玉清光御小紙五片
一 赤洞為法御後 效令嘉浦山二片物 三具

是之宣政五六月三日
御結納少也也
源白梅御河原
法皇御孫由文同月方三日

仁二六十一 中為玉清光御小紙五片
一 赤洞為法御後 效令嘉浦山二片物 三具

是之安永八十二月
孝恭院御孫為御河原
源白梅御河原

仁二六十四第克冲小源石附
一 东洞石字及法冲石字及今嘉浦山石字 去真

是于天明年年
德明院石为冲石也
源明院冲石也

仁二六十五第冲小源石附
一 东洞石字及法冲石字及今嘉浦山石字 去真

是于冲水八支四月十曾
孝恭院石为冲石也
源明院冲石也

仁二六十七第冲小源石附
一 东洞石字及法冲石字及今嘉浦山石字 去真

是于
考授乙分石也
是于冲水八支四月十曾
孝恭院石为冲石也
源明院冲石也

仁二七十伯列廣賀冲小源石附
一 东洞石字及法冲石字及今嘉浦山石字 去真

是于贞改十末二月
冲石也
伯列廣賀冲小源石附
源明院冲石也

元快法石字及法冲石字

仁二十七十一唐册御小纸稿附

一 东洞地字子法御授之及合奏请心一为 去真

是七官改十未九月十日

御史城御元报御一字御改裁立叙授之

中书省御御

仁二十七十一唐册御小纸稿附

一 东洞地字子法御授之及合奏请心一为 去真

是七官改十未十月十九日

御史城御元报御一字御改裁立叙授之

中书省御御

仁二十七十一唐册御小纸稿附

一 东洞地字子法御授之及合奏请心一为 去真

是七官改十未十月十九日

御史城御元报御一字御改裁立叙授之

中书省御御

仁二十七十一唐册御小纸稿附

一 东洞地字子法御授之及合奏请心一为 去真

是七官改十未十月十九日

御史城御元报御一字御改裁立叙授之

中书省御御

仁三六页宗四小服指附
一 赤洞粘 目四目費

三具

仁二四十八本梨三系以服指附
一 全毫四目費

三具

仁二四十八本梨三系以服指附
一 赤洞粘石目全毫主也雜全各法尔柄是也

