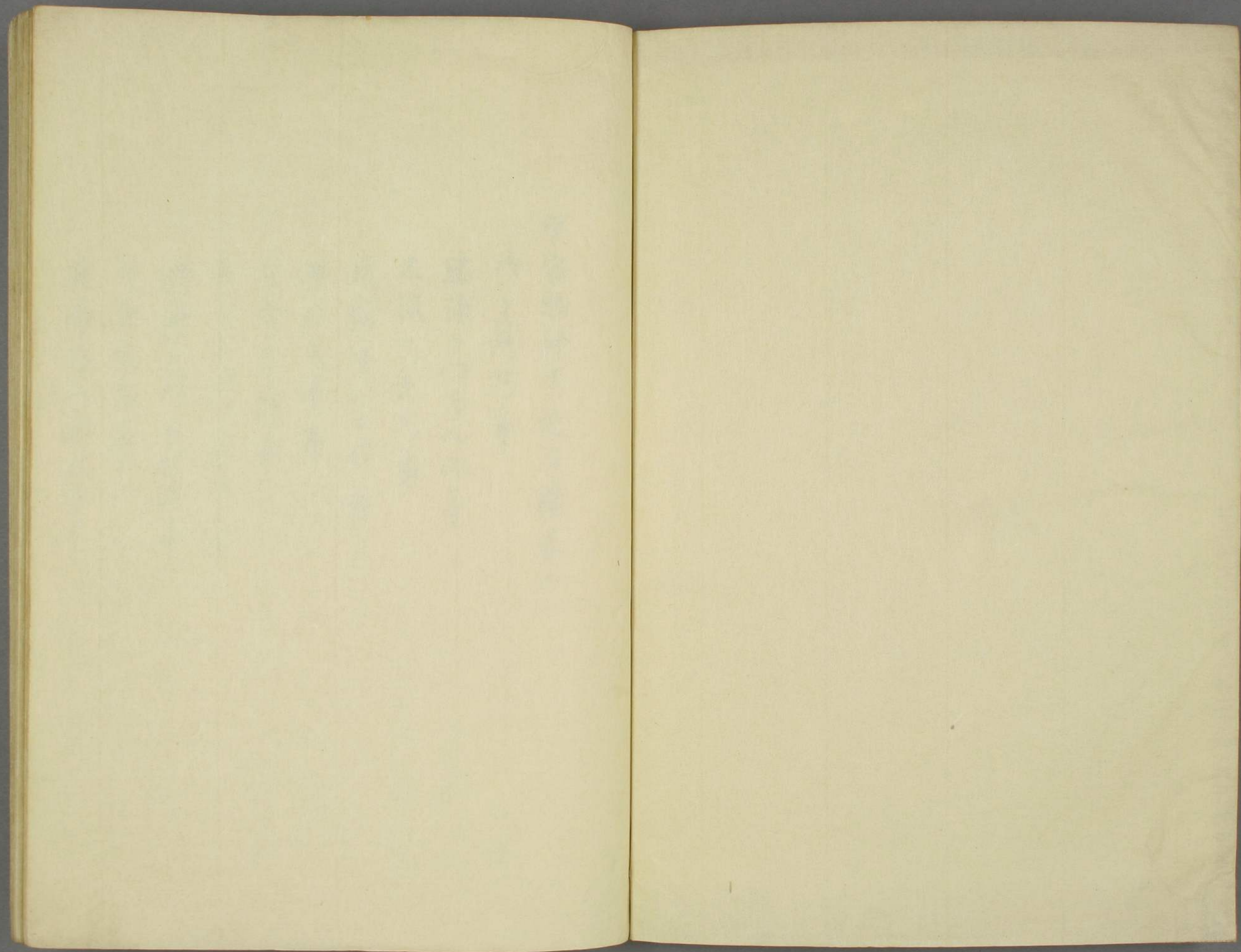


平家物語考證 十一

リ 5
814
11







平家物語考證目錄卷十一

比久路乃事

勝浦うらまんの事

大坂あえ乃事

次信さいこね事

那須与市事

弓かくり乃事

志とく川をむ乃事

檀浦うらむの事

とを交志事

先帝乃入水事

能く殿さしこの事
内傳石の如入れり
一門大詔さされの事
文乃さされり
ふく志中さされの事
さしえの事
大臣殿ちりも同忠り

平家物語考證卷之十一

松堂閑人四醉生 編

洛陽後學源道格 集

羽林中郎將藤原定俊 補

さし櫓付の浦合戦乃り

百練抄云文治元年正月十日甲午
為追討平氏檢非違使左衛門尉源義
經發向西海

同二月十六日或秘記云傳聞大藏
々恭經心為御使向渡邊是為制止
義經發向云是京中依無武士為御

用心也云々然而不承引云々恭經已為
公々依ぬ此少事極向義經之許太
見苦云々○同日東鑑云閩東軍兵為
追討平氏赴讚岐國廷尉義經為先
陳今日酉別解纜大藏卿泰隆躬臣
稱不見彼新糖自昨日到廷尉旅餽
而卿誅云恭經雖不知兵法推量之
所^ヲ鞏為大將軍也未必競一陣欲先
可救遣次將我者廷尉云殊有存念
於一陣欲弃命云々則以進發尤可謂
精兵歟

大先の刺皮

補我系抄檢非遠使條下云六位
尉叙五位時多去之明法道者
必叙苗其外輩依殊恩令叙苗也
云々

三河志紀載と同日二部と云々其と津の必神崎也
兵舟於海へて山陽及へむむんとも

按範載去年九月軍于揚州事既見
前卷而又此段言與義經同發系師
者亦齟齬按東鑑此時範於遊軍於
周防豊後兩國然則此段為誤矣

十日此日伊勢石清水へ云々

補玉景ヲ考ルニ伊勢石清水奉幣之事所見之
同し至十六日渡邊禰島所至之地ありきり多末此
と云福喜ておとんとを抄ゆし風本を如何ておけり吹
き帯れ多末みかうらんとてきり出たりおよぶ云々

同十八日東鑑云廷尉昨日自渡部
欲渡海之處暴風倏起舟船多破損
士卒船等一艘而不解纜爰廷尉云
於敵追討使暫時逗留可有其恐不
可願風波之難云々仍丑刻先出舟
五艘卯刻著阿波國勝浦為行程三日也則

率百五十餘騎上陸召當國任人近藤
六親家為仕兼登向屋嶋於路次桂
浦攻櫻庭々良遠散位或之處良遠
辭城逐電云々

大さく六へ乃事

同十九日東鑑云廷尉義経昨日終
夜越阿波國與廣岐之境中山今日
辰刻到于屋嶋内裏之向浦燒拂牟
礼高松氏屋依之先帝令内裏御
前内府又率一族等浮海上廷尉着
地錦直垂紅下濃鎧駕馬赤 亦具田代冠者信綱金

子十郎宗忠同餘一近則伊勢三
郎能盛等馳向汀平宗又抑和五
癸矢 此間左藤三郎兵衛尉信
同四郎兵衛尉忠信後藤兵衛尉實
基同養子新兵衛尉基清等燒矢內
裏皆內府休幕以下舍屋黑煙聳天
白日蔽光于時越中二郎兵衛尉盛
綫上總五郎兵衛尉忠光平氏等下
自舩而陳宮門前合戰之間廷尉家
人綫信被射取畢廷尉大悲歎啞一
口衲 葬千株松本以秘藏名馬大號

夫黑元院御在所馬也行幸供奉時
自仙洞給之每向戰場駕之

賜件

僧是極戮士之計也莫不羨談云
同三月四日或秘記云隆 洎送追
討之間事 自義經許申上狀云去月
十六日解纜十七日着阿波國十八
日奇屋嶋進落山堂然而未伐取
平家云
同三月八日東鑑云源廷尉義經飛
脚自西國參着申云去月十七日僅
率百五十騎凌暴風自波部解纜翌
日卯刻着于阿波國則遂合戰平家

從兵或殺誅或逃亡仍十九日廷尉
被向屋嶋訖

はさねふさいこの事

さるるあり云々

補大系圖云自十一歳任鞍馬寺
一和尚東光坊阿闍梨賢日弟子
善琳房覺日坊自初日之時頻嗜
武藝云々於鞍馬寺お語東國旅人
凌^結凌助重頼令約強景安四年三
月二日曉天_{于時十}竊_{六歳}立出鞍馬山
赴東國下着奥州寄宿秀衡館

云々

かろま記抄め

唐のま記抄め

補伊勢宗五記云まろくまろくまろくまろく
まろくまろくまろくまろくまろくまろく
まろくまろくまろくまろくまろくまろく
記巻添將衣云々

いぬい

浦居様ニ犬居龜居筒居等アリ
犬居トハ左右ノ膝ヲ前ニ屈メ
地ニ踏スルヲ云
ふまのま市の事

柳乃五衣

柳衣者表白裏青也

こまろくればひのこま

補紅色ノ蝙蝠扇ナリ於曦ノ赤
色ニお比ヌ別ニ日出ノ様ヲ尽
クニテハアルマシ

船のせがひ

補按ルニ船ニ就テセカイト云
名目ナシカラカイト云フモノア
リ又セチカイト云モノアリ兩者
ノ一ナルベシ

かまは太郎

補系圖ヲ按ニ那須清和源氏

あゝまは太郎

補舊記ニ白太カト云アリ是ト
ハ帯取ヲ云シカレハ帯取ヲ白
皮銀ニテ作りタル太カナルモ
ノカ

うききりふ

補羽ニ波ノ如ナル紋アルヲ云

ぬさめのう

補射法書云鎗の目此事八目其後

目其後三ツ目當世ハ二ツ目也三方ノ
ぬこをのこをぬり角そく家物也二ツ目もぬこ
一ツこーらへておさうり云々

まら初やを川さる云々

補若うハ老海嵐ノ形ヲスウ夕
ルモノカ

日光社こんん

補延喜神名帳ノ野國河内郡ニ
荒山神社

うつのこや

補續古事談云宇津宮ハ二荒の

宮宮るり時人麻乃頭と供祭物ニ
すそ

なすのゆらん大明神

補延喜神名帳云下野國那波那
温泉神社

弓なりの事

~~~~~

~~~~~ゆり~~~~~のあつさけろと万葉

集ニあり

志と合戦の事

ふ日乃志中ふ志ニありぬ花

補年中行幸秘抄五月條下弘仁
近衛式云菖蒲蓬艾雜花三日平
旦申内侍司設南殿前云々又云五
月六日競馬并騎射云々
いさくひとてこれさう記する

補根捧ノ稍短キ者俗ニ乳隈本
ニ作ル文字此出處未考

恒吉の神主津守乃七盛郎ノ院系ノて去ぬ十
六日の旦の別斗尚社弟三の神殿ノまうや矢のこ急
おろこゆとてまうゆひゆと考ゆせまうゆれハ法皇
大よゆんきて以ぬ以下種々の神宮以七盛ノて恒吉彦

神へ系々せり類

百練抄云文治元年二月十九日恒
吉社司言上云去十六日子刻自第
三神殿流籥指西方心ノ者即付使
被獻御劔已下寶物一諸社又如此
同廿日或秘記云範季朝臣未送云
自恒吉社進奏状云去十六日自宮殿
神籥指飛去畢神官問實希有事
也昔被征討將門之時恒吉大明神
合力之由有證據今又如此神明
未希因欽但無隱世猶以難憑欽為

之如何

津より此を盛

補姓氏録云津守宿祢火明命八世孫大御日足尼之後也

昔神々皇々々々

補故事談云任吉大明神訖宣云

昔伐新羅之時吾為大將軍日吉

為將軍云々續故事談同也

をん乃々々々川せんの事

紀伊の志任人熊野別當湛増と平家重恩の身々々々

三月九日東鑑云參河守自西海衣
獻状云畧熊野別當湛増依廷尉引
級兼追討使去比渡讚岐国今又可
入九国之由有其聞四国事者義經
奉之九州事者範賴奉之處更又被
抽如然之輩匪帝矢身之面目已似
無他之勇士人之所思尤為恥云々○
十一日記云被遣參州御返報湛増
渡海事無其實之申被載之○廿一
日記云甚兩廷尉為攻平氏欲發向
檀浦之處依兩延引爰周防国在廳

小中

船所五郎正利依為當国舟奉行獻
數十艘之間義經朝臣与書於正利
可為鎌倉殿御家人由云々○廿二
日記云廷尉促數十艘兵船差檀浦
解纜云々自昨日聚乘船廻計云々三
浦女義澄聞此事參會于當国大島津
廷尉曰汝已見門司者也今可謂
案内者可先登者義澄受命進到于
檀濱奥津邊去平家陳
三千余町于時平家聞
之掉船出彦嶋過赤間関在田浦云々

浦若一王子八天照太神ヲ祀ル
所ナリ

とせん

補唐船ハ兵船ニアラスメ乗輿
及高貴ノ所乗ナルヘシ尋常ノ
海船ニ異ニメ唐様ヲ模メ造作
セルヲ云山槐記ニモ清盛伊都
岐嶋ニ詣スル唐船ヲ用フトアリ

とんのせき

補豊前國門司長門國赤門トモ
ニ名所ナリ

遠矢之事 先帝以入水之事

同廿四日東鑑云於長門国赤間関
檀浦海上源平相逢各隔三町艦向
舟船平家五百餘艘分三手以山峨
兵藤次秀遠并松浦黨等為將軍挑
戰于源氏之將師及午刻平氏終敗
傾二品禪尼持宝劔按察司奉抱先
帝春秋共以没海底建禮門院藤重
入水御之處渡部黨源五馬允以熊
手奉取之按察司同存命但先帝終
不令浮御若官今上者御存命云云前

中納言教盛号入水前參議經盛出

戰場至陸地出家立還又沈波底新

三位中将資盛前少將有盛朝臣等

同没水前内府宗盛右衛門督清宗

等ハ為伊勢三郎能盛被生虜其後

軍士等乱入御船或者欲奉闕賢所

于時兩眼忽暗而神心惘然平納言

時忠加制止之間被等退去記是尊

神別體朝家驄持也畧澆季今猶頭

神変可抑可恃焉

いふといふ魚

補字書ヲ按ルニ鮮一名江豚許
渾金陵ノ詩ニ江豚吹浪夜還風
ト云ニ舩詩ニ出タリ

少ふりつれ二きぬ

補鈍色ハ凶服ナリ尼媪ノ服也

山むと色のは衣

俗称青色御袍曰山鳩色御衣

ふんまんのあきさな

補分段生死変易生死四教儀等

考ヘシ

殿を長生と付云々

補拾苾抄云長生殿少納言入道
結構本以大藏省長生殿注長生殿
欵又不老門ハ豊樂院ノ北面ノ
門ナリ

能登殿さいこの事

ゆすくりゆゆき石

補女院海ニ没セララルトキ深ク
沉マンカ為ニ石罷ヲ抱持セラ
ル、ナリ燒石ト云者椒房ノ調
度ニ所見ナシ若クハ鏡管ヲ謬
レルモノカ

あきのくろく云々

補安藝ハ郷ニアラス土佐ノ国
ノ一郡ナリ郡ニハ大領少領ア
リ郡司ト云是ナリ
ふいし乃却入事

其中小越中比二郎之傳云々

補東鑑ヲ按ニ建久四年三月ノ條
下ニ平家與黨越中二郎兵衛盛
継已下隠居近国之由有風聞早
可追討之由被仰兵衛尉泰清云々
盛継ハ丹波國ニメ害ニ遭ノ

由其舊蹤丹波國ニ有ト云又建
久三年正月ノ條下ニ上總五郎
兵衛尉忠光伴テ眇目トナリ頼
朝ヲ刺ントス果サスメ害ニ遭
コトアリ景清ハ節ヲ守報讐
ヲハカル後ニ瞎者トナルト俗
ニ言傳フ景清ノ草紙ト称スル
モノアリ舊キ草紙ナリ
考ル所ナシ飛弾景高ハ北国敗
軍ノ時戦死ノ由父景家ハ僧ト
ナルノ事先キニ盛衰記等ニ出

夕リ

侍リハ源太夫のもんくもん云々

補東鑑ヲ考ルニ季貞ノ子源太
宗季ト云者矢ヲ作ルニ巧ナル
ヲ以テ鎌倉ノ家人ニ列ストア
リ又諫方大夫盛隆騎射ニ堪タ
ルヲ以テ死ヲ免サルト云々又菊
地原田山鹿等ノ所領没入セラル
、事見ヘ夕リ

此の政所より此の方云々

補北政所ハ摂政基實ノ妻又女弟

ハ摂政基通ノ妻ナリ何レヲ
指モノカ二者トモニ清盛ノ女
子ナリ藤御方ハ花山院兼雅宗
女ナリ同シク清盛ノ女子ナリ
師典侍大納言時忠ノ妻太宰師
藤原頭時ノ女

四月三日の日記云乃判支美隆源八彦紹をとりて
院の西へ奉ゆせり云々

四月四日東鑑云平家悉以討滅之
由去夜源廷尉美経使馳申京都今
日又以源兵衛尉弘綱註傷死生虜

之交名奉 仙洞云云

同日或秘記云早旦人告云書長門國
珠伐平氏水云云未刻为大藏今恭
經云初伐平氏云云由言上其召有之被
仰合事之系入之由被仰下之矣治世
樹之召書芳之與之日之召之系之由
中一也次取弁是雅於臣來臨余如
例隔障子謁之依矣治不能衣服之
向也光雅仰云院宣云近討大將軍美
種去衣無形脚禮也中云去三月廿四日
午刻於長門西關合我於海上自手心

至 時云伐云云者云生取之 筆
不知甚教中前因大臣古樹門
智清 子也平大納言時忠全去
僧都亦为生取云云 又宝物亦由
望之由因石中上也 但舊之以此事
不分明云云 次弟如此此上子何樣
可被初哉先生取亦事如何次之
種寶物版朱之間事又如何此為條
珠可計中云云者余中云生虜亦事
短亟雜及只在獻立三種寶物版
朱事自戰場版洛之間事偏為武

士之沙汰公家不可去食飲只不事
問其左右者亦具三神可敬浴也其
後始可奉天聽其未着之鳥羽也
不可宜飲祿得其告先法皇之渡御
也其後奉迎取釵寶神鏡更可被告
申公家也其時忽促車駕臨幸奉為
先釵寶還御內裏次茅尤穩便歟故
何者先公卿次將士系戰場事亦不
叶物議還可為擁忘之基仍武士亦
其左右奉相具可系浴也次入御內
裏之次茅次將士持之公卿之供

者之條偏可似讓位之儀頗有疑此
外又其他計仍為其迎三神有行幸
之條於候可謂崇重靈畚也禮又穩
便歟次可來着鳥羽終之由令中故
者武士亦其具不徇威候令入浴中
終之條尤非穩便歟仍可有行幸鳥
羽之由亦也思案之亦及大概如
此者光雅云上皇宮釵寶渡御如何
余云此候可然但釵寶渡御之時避
正者可沛他屋也是恐思食之候也
志非院法亦之條者還又可其便宜

後仍難之有哉又云故京之間海陸其路如何余云以世恐可為先可被尋知案內輩也

同しき五日の日少西に藤判官信盛をめぐりて
石のころの所をこ一定迄入りて見るとあはれとて
所あへ川のほとり

四月五日東鑑云大夫尉信盛為勅使赴長門國征伐已顯武威大功之至殊所思也又宝物等無為可奉入之由依被仰義徑朝臣也
同十一日或秘記云大外記頼業時

本神鏡神寶故御之間勅云○廿日
記云午刻頭中將通資朝臣為院
所使來問云神鏡等已下着法渡
邊之由義徑自路を飛脚去衣到法
入浴之日可被擇日次仍被問陰
陽家之處明日日廿一并廿五日等為
吉日之由不存也而明日事卒
亦不儀之間自有法後悔歎仍被
延引仍廿五日如何兼又建禮門
院其前内府同以不相具也彼人仍
請可有沙汰哉可計中者余中云先

我忌日次之條可依入沛儀也若有
行幸城南者何強及日次之沙汰哉
於內裏祿奉受取者尤可裁擇日次
欵但縱雖可裁擇日時出入凌諸司
者全不可及異儀徒造逼留城外之
條一切不可候事也凡者今日評定
——明日入沛 有妨裁然而件條
若雞叶者不論日之吉凶早速可入
所諸司也其後擇日之有次茅沙汰
欵兼又生云等事偏互獻念左右
不能計申者者頭中將退出——○

廿一日記云申刻許頭中將通資
朝臣送札云今日於院寶鏡入沛
事可有議定可錄系立秉燭之後
着直衣冠入銜家朝臣中云人
皆束帶也云云余以件朝臣示頭
中將云昨日可使議之由有命之
時上之後未返於之上依病加
矣治盛爛不着朝衣仍雞黍伏儀
書院有內之議定者非稠人之時
及夜漏可系候閑不之申——不致
仰裝束事只我示書院可有議定

由仍存內儀之由參入候處人之皆
束帶仍不候座欲罷出者既本云
相觸左府之處全不可有彈之由
我申云之 余猶云一切不能作坐
旁之便欵者可被入見參已罷出
一者即迴轅欲退出之間鍾家
又走來只候別座可錄其候之由肯
別法定者仍 魂竊以參入候上
達部座左大臣已下公卿十餘人候
殿上即頭中將通資朝臣下及外
記勘文右大臣仰云官外記勘

申神鏡神寶飯坐之間事 就勘文
趣可定申左大臣見勘文一更
招頭中將被與余之不能披見返
其後次茅見下至左大臣兼光前
披勘文此間左大臣仰可該申之
由即兼光該申之 先官次 官勘文皆
悉談之於外記勘文取要畧之
依大臣命也於據勘不者皆後之
皆悉後申一取 候大臣仰可定申
之由兼光發語取余云官亦記勘
申神鏡神寶還沛之間事云 上已

大畧曰前 皆悉定申之左大臣也其後
能慥不覺
頭中將 定間居南養子 來 余前申不孝
人定申間余 系御不又次通資朝臣
於一間竊聞之
啟來仰左大臣云猶一同可定申云人
之議定太狼籍也定一余又申存旨
如初其後頭中將仰內覽之後可拔
仰左右人之早可退出之由仰之仍
人之退出依見澄待人退出最末
退出一人定申趣 大概定有辦事
在取要定之
左大臣 實房 忠親卿等申云為武
士之沙汰可入法諸司官朝亦自彼以告

日調威儀 次為卿奉神至 可入御大內諸樹諸司
之外上卿冬議一人可候不可及皆冬
去
內大臣 實家卿亦申云遺當時立內
裏之內侍不 法卒控於鳥羽奉納神
鏡暫以武士守護之待吉日可入御
閑院大內不可然又內侍不 法神樂
古人可被用法祈之時神樂不作
人云云
雅賴 經房 道親亦申云臨幸城南
可被受取可被報實山陵諸社云

近仰云降甫臨幸不可然就入所之候可申者
申云差遣諸司諸備上卿素後小如鳥羽可致
迎也 兼光申云諸司諸備上卿素後小

相具年料辛格素鳥羽可幸迎云

宗家 雅長等申狀不聞及仍不記

之

余申云可臨 鳥羽之由先日定申

一 是入御之儀為新儀之上 獻感

之餘為奉忘迎臨幸便宜之 離宮被

奉受之条頗可然之由存思於之故

也而可被忘日次之由有其沙汰者

此儀頗可其後吉日若在今明在世

異儀如景廿五日之間云之仍其間所

逗留城南之条一切不可然仍此儀

不可叶於今者雖一日早速先可有

入御諸司也其儀次為已下諸司諸

衛所迎可系也是天平勝宝元年彼

奉迎八幡之時泰議年足以下系入

之由見國史今尚近將之泰議尤尚

其仁欵為武士之沙汰入御諸司之

条尤以不可然 可幸便欵其後以

吉日可奉受取里内之儀不可然欵

尤可被用大内也件日大臣以下諸

今皆系也於南殿受取之可有宣
命宣制之儀欵但宣制不長頗以違報
宣命之趣如何之時欵
縱旌之宣制猶於南殿可被受取
也其後有迂幸內侍不移御之後
可被行法神樂欵者
以秦鍾卿密之被尋問事等
一建禮門院御事如何其在京中欵城
外欵
申云被付武士事一切不可依古來
女房之罪科不同事也可然片山里
邊可被坐欵

一前內府事如何義經申云相具可
入京欵可苗置河陽之邊欵死生
間事可被仰合賴朝欵私申遣
一飛脚未到進退惟谷者此上如
何事可計申申云此事不可思食
煩也被仰追討之由可梟首之由
雖之羅為生虜系上其上可賜死
之由雖被仰我躬不躬死罪之故
也保元有此例時人不其心仍今
度之左右可被處遠流也而其國
可有有用意於南北西之三方者不

然可被遣東海東山等之遠國也
沙汰之趣無雜而叶賴朝之雅意
欵遣使徒經數日之糸太以見
苦欵又事有私之故也教注太
以甘心

一賴朝賞事可被仰依請之由將暗
可被行欵其賢如何
申云理須暗被仰也而彼意趣雜
欵仍被仰依請之如何但其賞上
階之上郊督若衛府督尋之間欵
此賞亦定多不快之思欵仍被行

糸宜欵但可在獻念若恭經奏事之
由賴朝賞事猶暗被仰事有猶豫可
仰合云々他事等有法甘心云々○廿三
日記云申刻頭中將通資朝臣依
穢於緣禍之傳說宣云神鏡入御事
任定申者可被差進諸司諸場也而
公卿可相具欵上卿參議各一人欵將
公卿不可參欵又取事一人可參惟夜
五位藏人欵又自諸司人御大内之間
儀可計申又伺候前後之内侍前行内
侍不可持物欵事又入京之日供奉人

騎馬步行申云
可忝市迎人事

先日子細儀卷——弁官職事各一人
諸衛諸司等無異儀其上可被副公
一人也兼近持之忝儀宜欵上卿之
条不可必然欵且如此事可追先例而
彼^天平勝宝元年例尤宜欵但人雖被
副上卿一人全不可有雜
職事惟人可參裁事頭中將可宜欵入御
內裏儀事

公卿可皆系也又於南殿可令受取

聽須有宣制之儀之處宝叙不御頗似
遺恨宣命之趣如何但不可依寶叙之
有無欵似合雖^也宣制之儀必於南殿
可被受取也行返節刀之時法出可相
唯欵其後臨幸內侍不奉送納奉^也
之後可有御拜其後供神膳可被行市
神樂欵其召人彼公用公卿如何似清
堂之後可憚哉否宜在勅定者抑
自諸司入御內裏之間神宝近將可
奉置欵可納^也辛接欵可儀欵又忌^也供
奉此事如何

內侍事

前行內侍可空手欲可先至欵
可被止一人事專不可然也

入京日供奉人騎馬步行事

洛外騎馬京中步行可宜欵

廿五日此日神鏡神壺法入洛云兼

光為行事仍問雅賴卿返札如此

元曆二年四月廿三日頭中將通資朝

臣奉狀曰未廿五日神鏡可令入御朝

所其間事可令奉行給去依成氣色

達如件

四月廿三日

左中將 立判

謹上 權弁殿

逐申 大藏省 辛栳 二荷

神殿以裝束珠可令尋沙汰給以吉

日浚御本殿彼沛裝束同但例了有

沙汰者也不測置沛辛栳無後保早

可令尋沙汰給入所諸司乏時以大

藏省辛栳可致浚也同可令下知給

內且可申遠卿許也定其沙汰志也

同廿四日記云雅賴相具行事弁奈

朝不雖非奉行者口入雖有其憚為

教示兼忠察系也史生安官掌為久
相具入官東門令開朝而之新造廊
大學會主上法點既堅不而一於朝
不料新造也不本屋去時寸法高廣其隔等不一
叶於卒尔之造作之上新造廊者有
便宜之故也以西東三間母屋一間
南底一間合二壺可為神殿北壁
户也西東每間有妻户南有蔀不及
新隔如温明殿西向户懸簾可開之
由卜知——茅二間南蔀又可懸簾
又為女官伺假疊兩三昭可仰掃

寮為安沛辛橫床可令造之由等行
事并卜知官掌——今咸宣旨令付
也退出之後頭中將奉狀又到來
明後日廿五日可有賢不御入洛可
令叅向給者依成氣色執啓如件

四月廿三日

左中將在判

謹上 權弁殿
遂申假

每奉令沙法具給乎着法草津也
未明可令叅給致之由假
行事并奉之由令返答——

月一廿五日内侍不志^レの川^ノ鳥羽^ヲ川^ヲを^シり
少^シハ^ハ内^ノ裏^ヲ祭^ル以^テ迎^フ事^ヲを^シり人^ノ之^ヲ物^ノ解^ル由^ヲ示^ス
中納言^ニ鍾^ノ房^ノ卿^ト云^ク

廿五日或秘記云雅頼密々相具行事
弁^ヲ悉^ク向^テ草^津私^ニ侍^ス五人^ト弁^ノ侍^ハ一人^ト立^テ
後^ニ行事^ス弁^ノ相^具源^實弁^ノ裏^等等^ノ是^レ為^ス
備^ハ歩^行也^{ナリ}史^生盛^安官^掌為^シ久^等今^ノ
朝^沙汰^具幄^幔等^悉向^テ草^津一^云
酉^初悉^着畠^橋下^方不^成付^御船^也
二尾川布古幣船也中程懸隔簾也
神殿之女房一人在御船楯内
不知其人其御船岸上北方立幄東西为上

御^參儀^等弁^等座^東方^差退^立幄^北向^也
初^為職^事次^為等^座上^卿權^中納^言
藤^原經^房悉^議左^中將^藤原^泰通^等
卿^權左^中將^源兼^忠朝^臣着^幄坐^藏
人^頭左^中將^源通^資朝^臣藏^人左^邊
門^權佐^藤原^親雅^左少^將藤^原公^時
右^少將^藤原^範能^等朝^臣着^東幄^官
掌^右使^元始^坐欤^右近^將監^己下^悉
若^可尋^之内^侍不^命婦^博士^岐采^女祿^之
女^官等^悉任^秉燭^之後^職事^等入^御
船^中令^博士^奉令^移入^賢所^於省^辛

棧——次恭通御忝入取神室奉入同
辛棧——女官等奉舉出之——
駕惠丁奉荷賢所衛士奉荷神室——
此間頭中將乘車先行——
次行事弁着深省行前
次忝議荷繪釵
次上卿次將荷繪釵 壺胡
次御辛棧以兩面覆之 以綢奉結之
次神室御辛棧同上
次藏人佐等供奉
路間或騎馬各別路云云行事弁兼忠始

終步行云云路付作路徑羅城門自朱雀
雀大路北行於六條朱雀有院御見物
中車云云自六條東大路北行自待賢門
官東門入御奉安朝所隆職宿祢伺儀也
伺候女官交名進可尋今夜尤可有供神
物歟為藏人方沙汰行事弁不知之其
事不聞也守護諸衛交名同可尋注
○廿七日記云此日神鏡神室自
朝等入御大內先有行幸云云子細
可尋記之自今夜即被行內侍不
御神樂云云

くぐゆれ

補經房ハ勸修寺右大辨光房ノ

子實ハ去年別當ヲ辞ス是時

通別當タリ故ニ玉葉東鑑等ニ

奉迎ノ員ニ載セス叅通ハ右大臣

藤原頼ノ裔大納言成通ノ子兼

忠ハ村上源氏中納言雅頼ノ子公

時ハ三條大納言實國ノ子範能ハ

南ナリ叅識脩範ノ子義兼ハ武

藏守義基ノ子頼兼ハ頼政ノ子

有綱ハ伊豆守仲綱ノ子

一とん大路ヨシサレノ事

去程二の言物りいゝセのあまゆへゝの法皇より出迎

乃出車と云々せむる

百練抄云廿五日若宮御入洛侍従信

清相具院御車本迎云々

持明院乃宰相

補大藏卿藤原通基ノ子基家ヲ

リ基家ノ妻ハ平頼盛ノ女

印き廿六日平氏の生しうた多由よつきて存して廿日

朝へのく大路をささるる

廿六日或秘記云此日前内府并時忠

卿以下入洛云々各乗車上車簾着淨
衣云々清卿回車前内府云々盛隆
季貞以下生虜并故降之輩騎馬在
車後武士圍繞云々兩人共安置義經
家如風聞者本月四日相具義經可赴
頼朝之許云々

同日東鑑云今日前内府已下生虜
依名可入洛之間法皇為御覽其體
密々被立御車於六條坊城云々申刻
各入洛前内府平大納言各駕八葉
車工前後
簾用物右衛門督乘父車後各淨
衣立烏帽子土肥二

郎寶平黑系左威鎧前伊勢三郎能盛
肩白赤左回後其外勇子相回車又
威鎧前司以下回相具之信基時實
等者依被麻用閑路云々皆悉入廷尉
六條室町第云々

平大納言の文乃々々此事

補大系圖ヲ按ニ從五位下時定ノ妹
伊豫守源義經妾云々

世より判官祿の云々

補是年東鑑四月廿一日、條下云
梶原平三景時飛脚自鎮西參着
進親類献上書状始申合戦次第
終訴廷尉不義事云々 ○是時平
氏敗亡ノ餘車駕返ラス將師覆
没スイカナル羽書間諜ナリトモ
豈言ニ足ンヤ恐ラクハ時忠女子
ヲ献メ義経ニ媚ルノ詐畧ナルハ
シ
ふく志や〜此の事

志きり志あり云々

補敷皮伊勢家五記云志起るの役ハ上
役也又神佛の前よてふひを以て前ハ此ハ
よてハ〜ろふ〜て可敷
あ〜之乃事

元暦二年五月七日の日九郎大夫乃判官義経大臣殿
父子具是〜よりて〜を〜

五月七日或秘記云今曉左馬頭能保
大夫尉義経等下向東園前内大臣
父子每郎從十余人相具云々是非
配流之儀云々

判官つとむ云々

補百練抄云五月七日己丑前内
大臣己下生虜等下遣閔東云々

因廿旨判官鎌倉つとむ

五月十五日東鑑云廷尉使者景光
参着相具前内府父子令参向云去
七日中京今夜欲著酒勾驛明日可
入鎌倉之由申之北条殿為御使令
向酒勾宿給是為迎取前内府也被
相具武者所親工藤小次郎行光
等云々於廷尉者無左右不可参鎌

倉暫逗留其邊可隨召之由被仰遣云
小山七郎朝光為使節云○十六日記
云今日前内府入鎌倉親者如堵牆
内府用曹金吾乘馬家人則清盛因
入道季貞以上前盛澄經景信康
村等同騎馬相從之經若宮大路至
橫大路暫扣曹親先参入申事
申則被仰可招入营中之旨仍以
對為彼父子之居所入夜因州奉
仰雖羞膳内府敢不用之只溺愁淚
之外無他云々

推原之平景時判官子先立て鎌倉殿子中ハ云々

同四月廿一日東鑑云梶原平之景時
飛脚自鎮西參着差進親類献上書
狀始申合戰次第終訴廷尉不義事
其詞云專載軍中之祥瑞今畧之又曰
判官殿為君御代官副遣所家人等
被逐合戰畢而雖被存一身之切由偏
依多勢之合力歎謂多勢每人不思判
官殿志奉仰君之故勵同心之勲切畢
仍討滅平家之後判官殿形勢殆超過
日來之儀士卒之所存皆如踏薄冰無

真實和順之志就中景時為所所迫
士慙伺知嚴命趣之間每見彼非據
可遠閩東御色款之由諫申之處訊
詞還為身之讐動招刑者也合戰無
為之命祇假無所據早蒙御免欲歸參
云々○五月四日記云梶原平之景時
使者還于鎮西云々仍被付御書被
勘發廷尉訖於今者不可從彼下知下
畧

九玉のそつといふ云々

補系圖ヲ按ニ藤原為賴越前總追

二舊記ニ出タリ猶考フベシ
大臣殿ちうしん乃る

去祿子經會殿大臣殿ニ對面ちか

六月七日東鑑云前内府近口可瑞
洛可西謁吹之由被仰合因幡前司
是本三位中将下向之時對面給之
故也而廣元申云今度儀不可似以
前之例君者鎮海内監刑其品已叙
二品給彼者遇為朝敵無位囚人也
御對面之茶還可招輕骨之謗云仍
被止其儀於簾中覽其體諸人群忝

頃之前内府烏着岸衣主出于西侍

障子之上武藏守北条殿駿河守
足利冠者因幡前司筑後權守足
立長九等候其砌二品以比企能
貞被仰云於御一族雖不存指宿
意依奉敕定發追討使之處輒奉
招引邊土且雖恐思給尤欲倚弓
馬眉目者能負蹲踞内府之前述
子細之處内府動座頻有諂諛之
氣被報申之趣又分明只令披露
命給者遂出家求佛道之由云是

為將軍四代之孫武勇稟
為相國第二之息祿任意然
者不可憚武威不可怨官位何對
能負可有禮節哉死罪更非可被
優于禮欵觀者彈指云々

猛虎志ん山よりあふれしを而歎妙なりと云
檻穿のうちまを
と記ハ尾をわつて食ともいふ

司馬遷答任安書曰猛虎在深山百
獸震恐及在檻穿之中搖尾而求
食積威約之漸也

六月九日又大臣殿父子うけとりを都へ返りのゆき

六月九日東鑑云廷尉此間逗留酒勾
邊今日相具前内府帰洛二品差橘馬
允浅羽庄司宇佐美平次已下壯士等
彼相副囚人矣廷尉日来所存者令參
向閩東者往平氏間事具預芳問又
被賞大功可達本望欵之由思儲之
慶忽以相達刺不遂拜謁而空帰路
其恨已深於古恨之又重衡卿自去
年在狩野以茂之許今被渡源藏
人大夫頼兼同以進奏任衆徒申請
可被遣南都云々

廿二日近江の志の原乃宿よつきの山々

廿一日 東鑑云 廷尉着近江國篠原宿令橘馬允公長誅前内府次至野路以堀弥太郎景光梟前右金吾宗清此间大原本性上人為父子知識彼來臨于其前々両容共歸上人教化忽翻怒念住欣求浄土之志云々又重衝卿今日被入花洛云々

大和ん王宮乃云々

補梵天禅定之樂法教等ノ書考フベシ

てんくまてんろ

補電光朝露ノ喻過速發心集等ニ出夕リ

たうま天

補名義集切利此云三十三

東父西母

補東父トハ神仙傳ニ載スル所ノ泰山ノ下老父ヲ指モノカ西母ハ西王母ナルヘシ

かまん志くう云々

補我心自空云々普賢觀經摩訶止

觀等ニ出タリ

同日廿四日大臣殿父子のこひ部へ入檢非違使及三條川
原より出向て是を請ふ三條を西へひくのそゝみんとし
渡してそゝみんのたのあふちのふとせうけられり

六月廿二日或秘記云大藏卿恭経傳
宣云前内府并其息清三位中将
重衡等義経相具所参洛也而
生不入浴無音於近江邊可梟首其
首可渡使六哉將可奇置哉可隨院
宣之由頼朝卿令申旨義経所申也
可計者但重衡ハキ
南都云々余申云此事左右

只可在勅定者○廿三日記云於前
内府父子者及晚渡使六院有御
見物云々是左大臣申行云々
百鍊抄云廿三日前大臣并右衛
門督清等首檢非違使請取懸獄
門抄法皇於三條東洞院御見惣可
梟皮首哉否事被尋三丞相云々
同日東鑑云前内大臣并右衛門督
清等首源廷尉家人等持向六條
河原檢非違使大夫尉知康六位尉
章貞信盛公朝志明基府生經廣兼

康等荏其所請取之懸獄門前樹矣
此事頭右大弁光雅朝臣忝陣仰別
當家通別當仰頭辨々々傳大夫史
隆職々々傳廷尉知康云々

