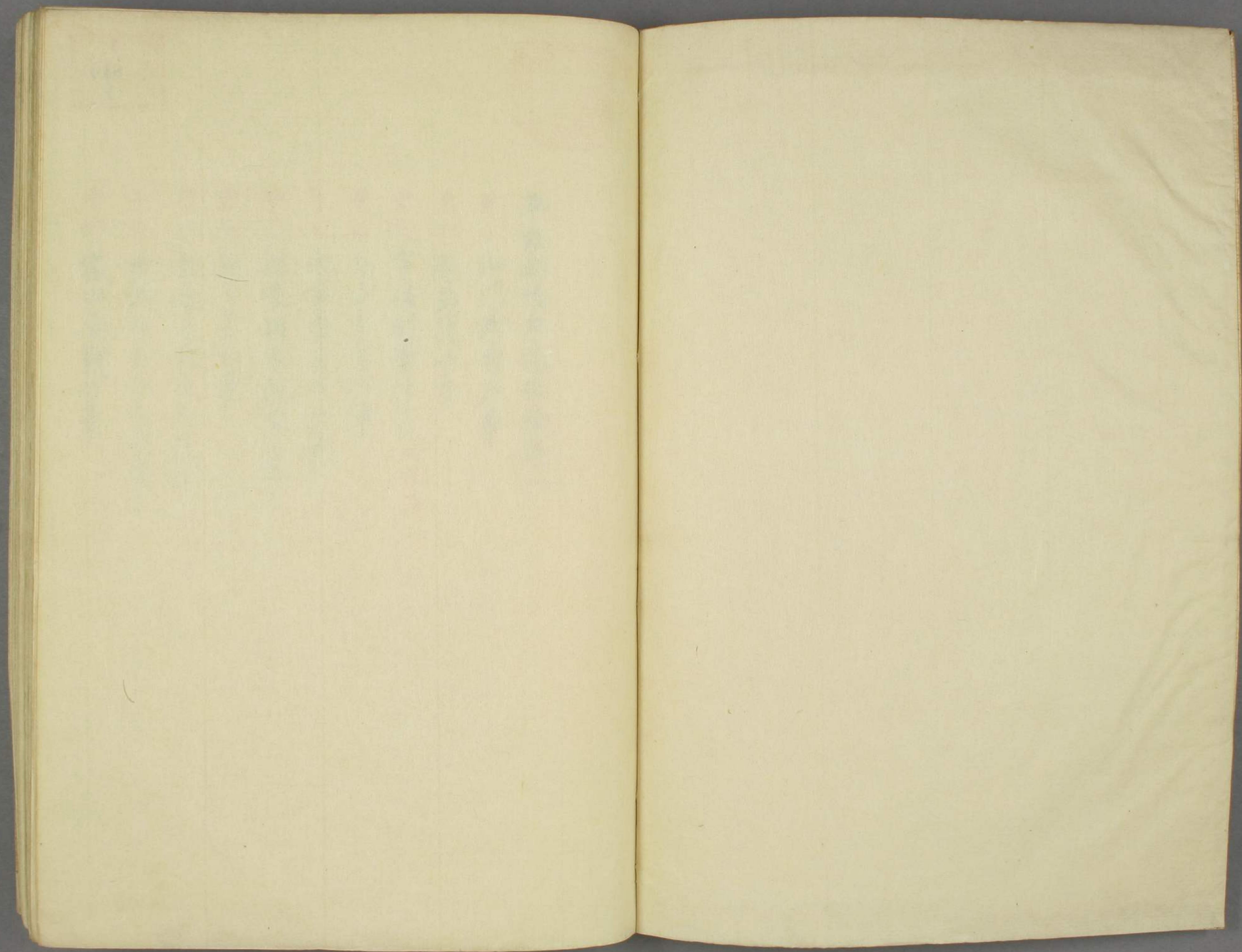




平家物語考證
八

U 5
814
8







平家物語考院目錄卷八

第一 山門御幸乃事

第二 那知羅の事

第三 宇佐新幸乃事

此段無

第四 をくまき此事

第五 太宰府おちの事

第六 征夷將軍院宣の事

第七 祓こまの事

第八 鳥崎の事

此段無

第九 せれおさいこの事

第十 室山合戦の事

此段無

第十一 鼓判官乃子
第十二 法住寺久向寺人此事

平家物語考證卷之八

松堂閑人四醉生 編

洛陽後學源道格 集

羽林中郎將藤原定俊 補

山門涉幸此事

此篇首數段之事實或秘記所載悉錄于此

壽永二年七月廿六日或秘記廿五日以上之云拂曉

欲向日野之間依切塞其路不能首途此間昨日飯京

武士小無成而又逃去了飯京之本意未知其詮武勇

之羸弱所行之尾 寄 之雖取喻無物辰刻飯法性

寺已刻定能以送札云御參事奏聞了早可有御參

入道関白同所被参入也云々楚忽出立未刻登山鳥帽
袂前駟共人相并八人各騎馬在車前季經家侍四
五人申終就西坂下自九條牛平輿引之間暫經程
西刻輿昇小到來即乘輿登西坂共人皆無動寺法也
悉步行坂口五六前駟小步輿前於路頭逢源納言相
兼忠昇居輿退共人謁談納言云神璽宝劔内侍所賊
臣悉奉盜取了而無左右可追討平氏之由被仰下之
条甚不便先可有劔璽安全之沙汰仍奏聞此間有勅
許以親宗御教書遣多田藏人太夫行綱之許了此事
猶荒沙汰也仍内々可被仰遣女院若時忠件以伴
平之許之由重以奏聞可然之由有仰云々即過了戌刻

到東塔南各青蓮院先是院主法印被座自無動寺只
今被渡云々件房傳領之後未渡今日依為吉曜即用
移徙之由所被談也余暫休息之後參法皇御所四融
座主路之間前駟小取松明前行其程四五町許也余
烏帽子直衣紫平輿以定能以入見參依召參御前暫
程候粗申所思了劔璽及源氏入京之間事也雖有和
之恐盍是存忠於納否者在慮勅定曰依聞可
被引率西海之由所密行也云々余奉問條々不審
一者神璽紛失事去治承四年之頃被一者三条宮存
否事仰云兩事共不知真偽但風聞之旨其以不實欵
璽不失管不小時退出了○廿七日記云天晴依風病
存之由也

發動今朝不參御所定能以來又定長御使來云前內
大臣以下追討事內々雖被仰下猶可給證文而宣旨
欵廳御下文欵如何余云人主伴賊宣旨之余已謀書
欵廳御下文可宜定長又云若可為法皇詔書欵余云
此事雖大事不似彼如攝政詔欵只廳御下文可宜余
問云劔奎沙汰如何定長云主上劔奎共可有還御之
由定長書御教書相具主典代景宗可遣平大納言之
許余云此事甚厯弱沙汰欵縱雖遣御教書於使者可
被止如召使兩三人可欵凡此劔奎事以別竒謀
尋彼緣辺人可被誘欵事雖似有私安穩出來事甚
難有之故也余又云於今者義仲木行家十郎十停止士

卒之狼藉早可入京欵其後早速可有還御 然者京
都 吹敢不可止此亦之趣早可奏聞定長飯了未刻
定能以告云連々依無日次今日俄還御明日復日明
重晦日之條甚即以出御余御幸之後同以出山戌刻
可愼息之故也到法性寺依為飯忌日宿僧房法皇同依歸忌日還御
蓮花王院云々今度可參中堂之由相存之處日次不
宜之上事卒尔之間空以下洛所願成就之時可散此
恨之由中心祈願了○廿八日記云天晴今日義仲行
家亦自南北義仲南北行家南北入京云々晚頭左少弁光長來談
云召義仲行家亦於蓮花王院御所被仰追討事大理
於殿上緣仰之彼兩人跪地承之依為御所也參入之

間兩人相并敢不前後爭權之意赴以之可知兩人退出之間頭弁兼光仰京中狼藉可停止之由云々今朝定能以來法印昨日下午京○廿九日記云天晴申刻相伴大將參院以定長申入飯來示暫可候之由數刻之後定能以來云被始御念誦了早可退出云々仍退出直飯九條亭先是女房亦飯了○廿日記云天晴早旦恭經以送書於季長朝臣許曰今日於院可被議大事已刻可豫參者午一点著冠直衣參蓮華王院先是左大臣大納言實房忠親中納言長方亦在御堂南廊東面座依風吹余同加彼座頭弁兼光朝臣奉仰來仰左大臣云余々事可計申者其事三々余具載左

一仰云今度義兵造意雖在賴朝當時成功事義仲行家也且欲行賞者賴朝之鬱難測欲待彼上洛又兩人愁賞之晚欵兩咽之間慮難又三人勸賞可有等欵其間子細可計申者人々申云不可被待賴朝參洛暗加彼賞三人同時可被行賴朝賞背雅意者隨申請改易有何難哉於其小級亦且依勲功之優劣且隨本官之高下可被計行欵惣論之第一賴朝第二義仲第三行家也賴朝京官任國者參洛之加級左大臣云可然同時可義仲叙爵行家叙爵但以國之勝劣任任長方同之義仲叙爵行家叙爵之尊卑可著差別之實房云義仲從上行家從下宜欵仰云京中狼藉士卒万之所致也各可減其勢之由

可被仰下之處不虞之備非無所恐為之如何兼又縱
雖被滅人無兵糧者狼藉不可絕其用途又如何同
可令計奏者人々申云於今者餘黨之恐定不及成群
欵被減士卒人數可謂上計兵糧事頗有異儀忠
親長方亦云各賜一々國可充其用途余難曰勸賞任
國之外更賜國之條如何兩人云其用訖者被任他人
有何難余云理可然但彼亦定含收公之恨欵只沒官
地之中可然之所可給欵不然又以一々國可分賜
兩人欵但此條頗為喧嘩之基欵猶賜沒官之所可宜
左大臣云兩方之儀各可然可在勅定頗被同
余議欵
一仰曰神社佛寺及甲乙所領多在關東北陸於今者各

遣使可致沙汰之由可被仰本所欵

一同申云不可有異儀早可被仰者兼光聞人々申狀
參御所了其後經數刻此余問左府曰若被勸賞者除
目議如何左府曰此事難題也一昨日議定之時雖被
問可有除目否於其問議者未及其沙汰但所存者於
院殿上可被行於下名者如春秋除目於官外記廳可
被下余曰於廳可被下下名者只於陣可被行除目欵
凡以宣旨官符被施行事亦皆被改廳御下文了斯即
為院沙汰成宣旨請印官符之條不可然之故也何
下名可破其儀哉惣院殿上除目甚不甘心左府云此
事自本希代之儀也然而依無他計存此儀余云於勸

賞者只內、仰其人新主踐祚之時可被載除目欵左
府云諸國多以有闕併口宣之条不穩便余云於他任
人者暫可被相待欵長房以云抑被相待主上還御之
条尤以不定立 事以何時可期哉余云事之肝心只
在是左府云就勅問可評定也此条不被尋問進申条
可無便欵如此議定之間兼光飯來云勸賞除目其儀
如何宜令計申者忠親以云准據之例可被外記欵左
府稱善即以兼光問之飯來申云賴業師尚亦申云如
諸社行幸御幸亦賞先被仰其人後日被載除目宜欵
又嘉承攝政詔先帝崩御新主未御以法皇詔於使下
被下了然者以新儀於殿上被行又可在御定但初儀

穩便欵且是時中任參議例也田融院大井河道遙依
舞直被仰任參議之由
後日被載除目此事見小野宮記彼人々皆以此儀為
意以上皇宣被任參議之条甚難之
是左府又被執同之兼光飯參了即飯來云各議奏之
趣皆以可然早此定可被行者於今者各可有御退出
者余即退出了

攝政今日下京云々數日在山上人以為奇 下畧

八月三日記云今日午刻頭弁兼光為御使來云龜官
事法皇勅欵又內々可被仰欵問大外記兩人之處賴
業申云只可載宣奉勅不可有法皇字師尚申云只內
々被仰外記追可被成宣旨之可載法皇勅也只奉勅
之余不甘心此次申京中幾外狼藉可被止之子細立

条々理令申了是和諛也更不存可被用之由只為存忠也○同六日記云京中物取追捕兼日陪增天下已滅亡了山嶮巖穴無_レ因之所三界無安之金言誠載此言又云此日參院以定能以申入以頭弁兼光被仰下云立王事所思食煩也先可奉待主上還御哉將又且雖無劔奎可奉立新主哉之由被行御卜之處官寮共申可被奉待主上之由而於此事依所思食重被問官寮各數人官二人申狀被是不同但吉凶半人申也此上事何樣可有沙汰哉可計申矣申云先次第沙汰頗以依運欵先有議之定人意不一決^時偽可訪占卜之由議奏之時可有御卜也而遮以被行御卜今又被

乖彼趣之条太以無其謂卜先不再三云々而及度々之条又以不可然而於今者偏可被用卜先重隨良將吉神卜之趣可有斟酌欵但愚案之所及立王懈怠愚心所煩思也其故先京華狼藉不止是人主不御坐令然也是次須被之處平氏卜奉具主上及三神已赴海西不立主有伐於議有妨_二是次我朝之習不得劔奎踐曾無例而繼躰天皇為臣下被迎之時如國史文踐祚甲申天皇移物葉官辛卯得奎符鏡劔即位云々雖無即位之分別如今文者即以前已称天皇又謂踐即被移皇居其後得劔奎即位云々然則准據尤可合之由所存也是凡天子之位

一日不可曠政務悉亂也 今運々之条万事 乱之源也早速可有沙汰不可有異議者左大臣同參候云々非一所兼光參上小時飯來云呀 可然就中為伐可奉立人主之条事了肝心也仍早可有立王之事云々先愚案次第之沙汰悉以違乱散々凡不能左右云々未曾有之事也天下滅亡只此時也可悲云々○九日記云傳聞去 日有懈官二百余人云々時忠口不入其中是被申可有還御之由候故也云々朝勢之脆弱以之可察可憐云々○十日記云天晴依昨日召申刻着直衣參院先是左大臣内大臣在西對代南庇座余同加其座昨日催之時申依所勞參入不定之由

仍予參入以前大畧議定ノ云々兩府粗語其趣各云兼光為奏聞評定之趣參御所了未歸來之間也云々此間三人交語兼光猶不來仍左大臣召藏人觸余參入之由於兼光暫 兼光來仰左府曰条々聞召了但親王宣旨事重可計申左大臣被目余々曰可被下親王宣旨之間儀欵 被宣旨可有否之儀欵兼光曰兩条共可定申者余云任光仁天皇例雖無親王宣旨何事 示且宣下之間無便宜之上宝龜例為最吉者左内兩府同之此事余參入以前兩府被申可有親王宣旨之由云々而今變其儀被問余儀也此後兼光問条々事於余兩府以前申早事也

一 皇居事

申云大内如何闲院又宜款兩府云闲院可宜之由申且為吉所之故也云々余云善但内心所思強不可謂吉款

一 太刀契鈴平亦在内府奉渡闲院之間 縁諸司可供奉款事

一 漏刻陰陽寮可供奉款事 申狀同前

一 御倍子多在蘭林坊是大嘗會之時御物也大畧螺鈿也可被用彼新造款事

申云累代之物出來之間可被借用旧物專不可及新造

一 時簡事

申云新造無異儀抑被勘日時之間可有議款寬和二年例一條院於新主宮被勘可被渡御御倍子時簡日時准彼例者新造日時又可同款此事人々不被申款可然之氣色兼光又甘心余令申之時人人有

一 傳國玺宣命於何所可被宣下哉事

申云院殿上款仗座款可在時議左大臣曰院殿上無異儀内府曰為當日事猶於仗座可被宣下款余此事不思得仍不示左右退案之内府儀可然

一 藏人瀧口所庇亦任例可被渡款事 申云可然

一 可被渡御裝束款事

申云多所被渡也但今度不可然內府曰御筭許可被渡余云可然

一 劔奎事可被召諸道勘文否事

申云可然但如當時儀者立王可被待劔奎賢所卜之儀也然者遂紛失之時可及如此之沙汰欵兩條可在勅定兩府云猶可被召諸道勘文余不言

一 勘文事內々以御教書可下知欵可仰上口欵事

此事始所

也仰左大臣云御教書可宜他人不言余追案之猶可仰上卿欵

一 若宮渡御議事

此事始所問也

內府云法皇渡御高松殿例不可外求余及左府云善

此後左大臣退出兼光云除目事猶於院殿上移仗座議可被行之由左大臣作次第內々給兼光經奏聞之處其定可行之由有御定余云兼光儀內府云猶於殿上如朝覲行幸賞可被行也余云行幸賞者不可似此儀只如殿上定可被行也內府同之頗似無趣內府又云猶可申左右儀也兩人一同之由可奏移仗座之儀專可見苦之故也余云此事不可然愚意之所及經奏聞於用捨者可在勅定於余者全不可執申若未達天聽者尤可奏聞兼光云具奏聞了余云弥以不可及沙汰云々內府又諾其後暫以言談余先退出了又云今日院參以前大外記賴業來談世上事上御沙汰違

乱之上源氏小惡行不止天下忽欲滅亡可悲々、拭紅淚摧丹心賢哉々、小時退出今日除日俄延引只被行勸賞許云々經房書之實房下外記但非除目○十一日記云雨下見去夜聞書義仲從五位下馬頭越後守行家從五位下後守云々○十二日記云雨下傳聞行家稱非厚賞忿怒且是与義仲賞懸滿之故也閑門辭退云々一昨日夜所遣時忠以許之御教書返礼到來其狀云京中落居之後可還幸劔奎已下宝物小事可被仰前内府欣云々事躰頗似有嘲哂之氣又貞能請文云能程可斗沙汰云々當時者備前國小島船百餘艘云々或說云鎮西諸國補定吏云々大畧天下之躰如三國史欵

西平氏東頼朝中國已無劔奎政道偏暴虎与羸弱之甚似無其憑欵征伐遲引院中諸人懸心於闕國及庄園亦若又貪著此欲上下逢境歡喜無他不知天下之亡弊不顧國家之傾危如嬰兒如禽獸可悲々々○十四日記云入夜大藏口泰經為御使來先是有召依疾申其由仍所來也余隔簾謁之泰經云踐祚事高倉院宮二人義範也女復五歲一人信隆女復四歲之間思食煩之外大事出來了義仲今日申云故三条宮御息宮在北陸義兵之勲功在彼宮御力仍於立王事者不可有異儀之由所存也云々仍重以俊克僧正親睦之故被仰子細云我朝之習以繼躰守文為先高倉宮兩人御座乍置其王胤強被

求孫王之条神慮難測此条猶不可然云々義仲重申
云於如此之大事者源氏亦雖不及執申粗案事之理
法皇御隱居之刻高倉院恐權臣如無成敗三条宮依
至孝亡其身不思食忘其孝哉於此事難散其鬱但此
上事在勅定云々者此事如何可計奏者申云於他朝
議者不顧事之許否每有諧詢述愚欺至王者之沙汰
者非人臣之寂者法皇御宇之始近衛上皇御事之後
以誰可為主哉之由鳥羽院被問仰此法性寺入道
相國即奏以我君御事從彼言踐祚了彼時猶依恐冥
鑒兩三度不言是悲只請勅斷睿問及再三之時以
道理奏達朝之重臣因之元老猶恐重事之不輕屢不

能自專况區々之末生不有之愚臣得而不可言上偏
任睿慮須被行御占之由雖可令計奏其由猶有恐
口叡念之所欲可存天運之令然之由御欵者恭經退
出了○十五日記云天晴晚頭光長來畧此次語云平
家餘勢非幾百餘艘當時在備前國小島云々鎮西同
母字閑仍不能通鎮西可領南海山陽兩道之由雖結
構定不可叶欵云々○十六日記云長光入道來談古
事小今夕有受領除目於院殿上行也上口民戶以參
議右大弁親宗書之儀無清書召外記下之又有惱官小
云々任人之躰殆可謂物狂可悲云々○十七日記云
申刻頭弁兼光送札云明日可參院神鏡劔壘小諸道

勘文之間事并他雜事亦可被豫議也云々者称疾不
參或人云入道関白被申院云經東宮傳之人不任抄
録云々此事不被信受之处以多人說聞之可奇云々
十八日記云終日雨降今日議定之趣追可尋記之
定無吳俊近代之作法而已 静賢法印以人傳云
立王事義仲猶鬱申云々此事先始以高倉院兩宮被
卜之处官寮共以兄宮為吉之由占申之其後女房丹
波御愛物遊君
今号六條殿夢想云第四宮四宮信隆
之外孫也有行幸持松
枝給之由見之奏法皇仍乘卜筮可奉立四宮之樣思
食云々然間義仲推举北陸宮仍入道関白攝政左大
臣余四人應召三人余依疾不參彼三人各被申云北

陸宮一切不可然但武士之所申不可不恐仍被行御
卜可被從被趣松殿ハ一向不及占可被仰子細於義
仲云々余只在勅定之由申了仍折中被御占之處今
度第一四宮依夢想
事也第二三宮第三北陸宮官寮共申
第一取吉之由第二半吉第三始終不快以占形遣義
仲之處申云先以北陸宮可被立第一之處被立第三
無謂今度大功彼北陸宮御力之爭默止哉猶申合郎
從亦可申左右之由申云々凡勿論々事欵不能左
右云々凡初度卜筮与今度卜筮被立替一二之余甚
有私事欵卜筮者不再三而此立王之沙汰之間數度
有御卜神定無靈告欵少人々政万事不一決可悲之

世也 今且大將送札云去夜夢想春日大明神告仰
云不審申事 余運事日本之間 更不可有疑即夢中思
之信仗無極 云々幼少心底思此事尤可憐々々此夢
又可信々 十九日記云陰晴不定早旦問昨日定子
細於兼光朝臣許 國行奉書 注送旨如此參入公卿八人
左大臣 實房 忠親 成範 雅賴 長方 通

親 親宗

神鏡事

左大臣 皇后宮太夫 前源中納言

如諸道勘申可被存知在之儀然者立濱床没御
座可儼恒例臨時之神事忽不可及御幸穢歟兼

又可被祈申諸社并山陵

堀川大納言 八條中納言 源宰相中將

神鏡忽不令紛失暫御羈中被行如在議還似有其恐
女官小候内侍所可致祈請凡其可被申伊勢以下諸
社歛且行德政且致祈請者定令還座歛但任勘文之
趣可存如在之礼者任天德之例召牟料辛積可被奉
安置内侍所歛神鏡縱不御何可弃内侍司哉

民ア以 親宗朝臣

事出不慮之外更無可准之例但如諸道勘文申致如
在之礼專令祈請歛御辛積已下任例可奉候儲先於
明後日者乍大藏省辛積以驛鈴可付之歛

劔室事

已上諸口一同申云於踐祚者恣可被遂行可日曠之
庶務悉乱云々其後被祈請者何不令還座哉

源中納言

其趣同上但無劔室者行幸之夜頗可無禮儀以累代
御劔暫可為御護欵

源宰相中將

後漢光武晉元帝即位之後經年得至彼既為明時何
不因准乎但於本朝者敢無其類欵

固閑事

於新帝仗座上以召外記傳仰警言固事又三閑使成

宣告可付本國之由可被仰下

宣命事

嘉承之例頗雖相以偏難准據彼者自皇太子有登極
事此者即日定皇太子可奉授帝位然者為太上天皇
詔二天皇太子并踐祚前主不意脫屣攝政如旧事亦
可書載於院殿上奏清書可傳給中務之由可仰外記

時簡事

自院廳仰所司令作之如伊經洙筆天可相具新宮御
物木

御讓位日時定事

式勘式不勘今度不令勘申何事有哉

先主尊号事

尤可候之由一同議定若無其儀者定有兩主之疑欵

踐祚夜内侍事

如例理髮二人可祗候欵

御即位事

其所官廳其月十月可宜紫宸殿儀安和治承甚以不快十月例上者光仁天皇近者法皇御時定也

二代同輿事

全不可有其憚雖無先規撰錄之例尤可相准欵早以皇后宮可准母儀者

新帝渡御内裏御裝束事

常御直衣二藍織物御指貫生御單衣亦可宜抑雖幼主不着袴之例六條院頗以不快明後日必可有御着袴奉結御胥人攝政被參者頗可及大儀院外戚公口一人參簾中偷可候此事皇居宮太夫得其便欵

大刀鏡行^拜列事

如旧不可有相違

此日頭弁送^院札^宣問新主御名字可否副勘文永仁尊成

云々^式經^ア以^大撰^捕申^俊之余請文狀如此

御名字事

近代多雖被用仁字中古以往不必然尊字後三条院成字天曆聖主件兩字已皮二代之御諱也加之六府

三事允治即是排禹之功哉帝王之功始猶禹云々今已可謂草創之主尤可被尊大功欵

右愚所及大概如斯永字又無殊難欵左右宜在聖斷以此亦趣可被計披露之狀如件

八月十九日

右大臣

壽永二年八月廿日壬子記云天晴此日有九皇事高倉

院第四宮御年四歲母故兼日頻有其沙汰先以高倉

三位修理大夫信隆以女院兩宮三四被卜筮以三宮之處官寮共申一吉之由

其後女房有夢想事子細見先日記四又義仲引級坐

加賀之國之宮子細如此之間更又有御卜今度以四

賀宮立第三云々又卜申一吉之由第二半吉第三不快云々

以下形遣義仲之處大愈恐申云先次第之立樣甚以

不當也依御案次第者以加賀宮可立第一也不然者

又如初可被為先兄宮事躰似矯飭不思食知故三条

宮至孝之余太以遺恨云々然而一昨日重遣御使正僧

後定使也數遍往還懇申可在御定之由仍其後一決

云々今日之事依為新儀左大臣造進次第就彼趣被

行云々問刻限於兼光之處申秉燭之由然而人々已

參院云々仍酉刻右大將著束帶薛繪無文帶例讓

無宣命宣制之儀事又非晴仍可為無文之然而

由人々存知之上新撰次第載此由云々先參院以

西中門廊為公心座二行委委不于時御名字定間也

大將著座之後經房發語此事兼一切不存之間進退

雖失度左大臣頻被目仍無所存只申同其人之由畢
同道親定趣

左大臣 皇后宮大夫 左大弁亦高成可被用之

由 右大將 實宗 長方 通親亦申永仁宜之由了

兼光聞人々申狀參御所了云々
次有傳國宣命奏下事外記內記大內記亦座反自砌

外記敬座屈於唯大臣大咎被仰可居之由然而賴業不
居又參上之時猶不居云々其後人々引率參闕院先
是若宮於院御所密々御著袴之後實房渡御閑院
秉燭殿上人衣冠前駈云々 公亦徘徊對南

廣庇辺此間大刀契鈴印亦共在被渡之緣事所司供

奉如例其後經敷刻殆及二時許云々子終主上出御
撰政着御前以東對西補藏人一薦又仰公亦昇殿勅

授亦皆如例先撈政拜之後公亦昇殿薦又如例左大
臣以下納言亦皆退出家通亦為上亦云々是皆大將

口狀也子細左大臣次第續左不得劔垂踐祚之例希
代之珍事也仍續加之下畧 ○廿八日記云天晴申刻

院別宮式當了權少浦範季為使來自院被發遣公亦勅
使之間條々御不審可計奏云々

一奏公家食馬事可被宣旨欵將廳御下文事
申云可被尋寬治天承例無所見者只廳御下文宜欵

一神室之外五色幣可被款哉否事

申云可被款此事式人内々申云忌部亦參入猶有恐
銀幣何憚五色
哉範季服膺

一自進癸之日至歸京御行法不可退而御拜如何

申云行法以前可御拜

一神室御覽之間神馬誰人可為籠哉事

申云可召府者之中候院之輩

一宣命御署所可載阿闍梨字給事

申云可被載

余和說申云脫屣之後雖有發遣勅使之例皆是非御
出家太神宮事其奇殊密以法躰下宸筆書宣命奉幣

帛有御拜之条曾無例又乖理今已踐祚之後猶自公
家可被立款若有別御願者付如祭主可被祚申又可
被示可然之僧徒款此事雖有恐偏思冥鑒所申也範
季云已被始神室畢忽默止如何余云被渡公家行事
所尤可為善政若又猶有進物之御志者非幣物之外
物付祭主若御使之僧徒亦密々奉納何難有哉者後
聞依予申狀被行御占猶申被立吉之由仍被立了云
々○世日記云自今夜法皇令入公口勅使御精進屋
給明後日發遣明日為前齊之故也

嘉永二年七月廿四日此私中計云々

補百練抄云廿四日夜半上皇密々出御法住寺殿

臨幸叡山

右る此くまのあけとき

補資賢第四子系圖云正四位下右馬頭後白川院

近習云々

東塔のころみ谷系もくほく水所なる

見上七月廿六日或秘記

補蹇駟嘶餘ヲ按ニ圓融房曾テ梶井堯胤親王ノ

所居トナル是ヨリ梶井門跡ノ住房トス

聖德太子此みらいき

補太平記ニ未來記ノ事ヲ出セリ其实ハ橘正成

ノ詐畧ニ設タルヤ又作者ノ華詞ナルヤ考フベ

カラス故事談云天喜二年九月廿日聖德太子御

廟近辺坤方為立石塔引地之間地中有似莒石掘

出之莒也長一尺五寸許廣七寸許有身蓋開見之處御記文也

仍天王寺奏聞事由件御記文状云吾為利生出皮

衡山入此日域降伏守屋之邪見終邪佛法之威德

於處々造立四十六箇之伽藍化度一千三百余之

僧尼制紀法花勝鬘維摩等大乘義疏断惡修善之

道漸以満足矣下石也今年歲次辛巳河内國石川郡磯長

里有一勝地尤足稱美故點墓所云々吾入滅以後

及予千四百世余年此記文出現哉尔時国王大臣

發起寺塔願求佛法耳上石也按ニ此ノ如キ故事ア

ルニ依テ未來記ト云説アルモノカ

法皇天台山下波々也孫あつと云えりハ此述ニ馳系
らせ孫々々

畧見或秘記

入乃とのとハ前のくじんをく

補入道関白ハ基房ヲ云當殿ハ攝政基通ヲ云太
政大臣ハ闕タリ花山忠雅前ノ相國タリ左大臣
大炊御門經宗ナリ右大臣九條兼實ナリ大納言
以下公卿補任考ベシ

同日廿八日法皇都へ還御あり

當作廿七日見上七月廿七日或
秘記可考

本者五万余騎てや獲し奪るる

見上七月廿八
日或秘記

山本冠者より奪り

補盛衰記錦織冠者義廣ニ作ル共ニ近江源氏ニ
メ義光ノ末葉ナリ系圖ヲ按ニ山本冠者ハ義経
ナリ義高ハ錦織冠者ト稱ス○冠者トハ元服ノ
後チイマダ官秩ナキ人ヲ指テ云ナリ貴賤ニ通
ズ

按津島河内此をんし

補多田頼経ノ後ヲ攝津源氏ト稱シ頼任ノ子孫
ヲ河内源氏ト稱ス

かきめ此少紙中細くはけりぬき

補経房ハ勸修寺家右中辨光房ノ子

別当左衛門此りききひのる

補實家ハ徳大寺ノ流左大臣経宗ノ弟

まじありひは三種の神益事ありふ都へ返し入るる
屋きより西あつ作せりきれりきともとちひまら

或秘記可考見上

高倉の院此皇子ハまじの外三所たひりまきき

往々見或秘記注上

浄土寺此二位との

補百練抄壽永元年十二月四日院女房丹後局浄

土寺堂供養云々玉葉ヲ按ニ女房丹波御後物遊

君云々山槐記コレニ同シ物語丹波ヲ誤テ丹後

トスル者歟

七条志の里此をりし

補信隆中関白道隆裔右京大夫信輔子正三位

人此家よ志乃い難を云

補是故事所出未夕考ル事ナシ陰陽家ニ所傳ヲ

キカス文献通考象緯篇云箕一名天鶏後宮后妃

之位云々若クハ此ノ如キ説ニ依レル者カ

二位とのりせりといふ

補能因ハ内大臣高藤ノ裔皇后宮亮藤原顯憲ノ

子八條二位時子ノ異父兄ナリ

女ナリ此世ノ紀伊守兼之月云々

補能圓ノ妻ハ刑部卿範兼ノ女範子紀伊守範光

ノ女弟ナリ

一ノ名ヲ思ひ出さずけ時子相ひそれりのおとをれ
むりしを

新古今和歌集第三夏部載此歌詞書曰

百首哥奉ニ時夏歌中ニ民部ハ範光

わとと起あけ一ノ名ヲ思ひ出さずけその杜北歌
すれむりしを

はあを後拾遺集大江公資ハ何れまぢの思出よ

せん何ととまけ老その素はあま乃一ノ名とい
ふあは本歌とて極せり東野州常縁範光ノ歌
を歌して老ふ此歌以てや年を歌する乃義と
次秘々翼戴の功を陳せる事代治世を既ニ百首
の和歌を献すると新古今集ニ分明り結ニ况
や範光外戚又列する代以て建久正治以後権臣
多り休懐の意ある事と歌あり
かこのうちと歌云々

補夫木集并寂蓮十題百首ニ出タリ

朝をんかひぬりく云々

補範光建仁元年從三位ニ叙シ同三年権中納言

ニ任ス承元元年從二位ヲ以テ出家ス

布々々此事

同き十日此日本有在るの跡ありてあり此本
をある云々

見上 七月廿日及八月
十一日或秘記

あきひあやうん

補玉葉并東鑑元暦元年征夷大將軍ニ任セラル

事アリ朝日ノ号所見ナシ

木曾越後をきくハ伊与をきぶ云々

補玉葉ヲ按ニ義仲越後守行家備後守トアリ系
圖義仲伊豫守行家備前守トアリ改任ノ事東鑑

ニ見タリ

同き十六日此内大臣宗盛ニ以下平家此一族百
六十人ノ友職を云々免之殿上の内ありをけつ云々

見上 八月九日
或秘記

補藏人殿上人ノ上日宿侍ヲ署スル簡ナリ日中
行事朝野群載等ニ見タリ殿上ノ御簡ヲ削ルト
ハ昇殿ヲ停ルナリ

太宰府

補推古天皇本記ニ筑紫太宰ト出タリソノ先何
レノ代ニ始メ置レタルコト所見ナシ今府ハ絶

テナシ筑前國ニ宰府ト稱スル小村アリ

岩戸諸口大々々此々也

補岩戸盛衰記岩戸ニ作ル東鑑ニハ少貳種直ト
アリ大藏ハ姓ナリ諸口トハ誤レリ少貳ヲ都督
少卿ト稱ス少卿ナルヘシ

あんらくち

補管公ノ詩ニ觀音寺只聽鐘聲トハ安樂寺ヲ云
ナリ今ニ天神ノ社ニ傍近ナルハ安樂寺ナリ三
戒壇ノ觀世音寺ハ別ノ所ニアリ金葉集傳々
ニ傳りて安樂寺ト云フ傳りたる神垣ニ昔
我々ノ梅の花ともにもき木と茶にけりう那徑伝

同き廿日此日於ハ法皇の宣命あり四此之や加
ん院殿まで位よけりせぬ

見上八月廿日
或秘記

むり久遠天皇天安二年八月廿三日かくまきせぬ
ひぬあ子のやまをちあまの位よのそく成りけり
まし〜あれハ内ノ祈ともあり

此以下甚虚談也據伊勢物語則惟高雖為庶兄不得
時而遂為僧故後人有角觥競馬之說乎都皆非也今
按三代實錄曰天皇諱惟仁文德天皇第四子也母太
皇太后藤原氏太政大臣贈正一位良房朝臣之女也
嘉祥三年歲在庚午三月二十五日癸卯生天皇於太

政大臣東京一條第十一月廿五日戊戌立為皇太子
于時誕育九月也考之嘉祥三年即文德天皇即位初
年也此年十一月惟仁既立為皇太子則惟高豈有爭
位乎

補文德天皇晏駕ノ時儲位已ニ定テ數年ナリ位
ノ争ヒナキコト知ルベシ嫡ヲ廢シ庶ヲ立ルコ
ト禮ノ禁スル所ナリ大鏡ニ實賴ノ語ヲ引テ儲
位ノ狐疑アルコトヲ載タリ惟喬出家ノ後業平
其ノ閑拙ヲ訪テ雪フミワケテ君ヲミントハト
云トキハ帝或クハ紀氏ノ寵ニ依テ儲ヲ定ルノ
日疑貳アリシモノカサレトモ後來清和帝ノ惟

喬ニ於ル猜忌ヲ情ナク優禮和親共ニ闕ルコト
ナシ

本_レ此_レ王子

補大原ヲ誤マルモノカ

四海のあんきハ云々

補白氏文集ニ出タリ清和帝即位ヲ時惟喬十一

歳ナリ物語ノ文過譽ト云ヘシ

二此_レや惟仁_レ云々

補清和天皇ハ文德天皇第四子ナリ二ノ宮ニア

ラス

かき此本乃紀僧正云々

補唐ノ則天武后宣宗等ヲ云ナルヘシ

天武天皇のまこと考定此由時大友此皇子はおそりれ
さあひひておんまのちを地皇吉野北朽くへあけらゆ
らせあひひよりしう大友皇子成るる海して津あひ位
りつうせあひき

大友皇子襲天武天皇事又虚妄也舍人親王修日本
記雖為父隱其惡然萬世不可掩之大惡焉得強欺天
下後世乎蓋天武天皇詐讓其位而實弒近江天皇矣
大統紀年詳辨焉天智天皇辛未十年冬十月庚辰天
皇疾病弥留勅喚東宮引入卧内詔曰朕疾甚以後事
属汝云々於是再拜称疾固辞不受曰請奉洪業付属

大后令大友王奉宣諸政臣請願奉為天皇出家脩道
天皇許焉東宮起而再拜便向於内裏佛殿之南踞坐
胡床剃除鬢髮為沙門於是天皇遣次田生磐送袈裟
壬午東宮見天皇請之吉野修道天皇許焉東宮即入
於吉野大臣等侍送至菟道而還十一月丙辰大友皇
子在内裏西殿織佛像前左大臣獲我赤兄右大臣
中臣金連蘇我安臣巨勢人臣紀大臣侍焉大友皇子
手香爐先起誓盟曰六人同心奉天皇詔若有違者必
被天罰云々於是左大臣獲我赤兄等手執香爐隨次
而起泣血誓盟曰臣等五人隨於殿下奉天皇詔若有
違者四天王打天神地祇亦復誅罰三十三天證知此

事子孫當絶家門必已云々壬戌五臣奉大友皇子

盟天皇前

参議長教

補公卿補任脩範ニ作ル

あきこれ衣ハ云々

補拾玉集衣うりつと成ち此里乃つち此者に稱免

の人や袖ぬももん慈法

かの木此まらとの云々

補木丸殿ハ筑前國朝倉山ナリ

宇佐の云々

補延喜神名帳豊前國宇佐郡八幡大菩薩宇佐宮

云々

さりとちと思ふ云々

補千載集秋部皇太后宮大夫俊成

九月十三夜ハ云々

補保延元年中右記云今夜雲浄月明是寛平法皇

今夜明月無双之由被仰出云々仍我朝以九月十

三夜為明月之夜也

刑ア曰三位より云々

補頼輔ハ難波ノ流権大納言忠教ノ子○頼輔豊

後ノ國司タルコト公卿補任ニ見ヘス周防権守

ヲ兼トアリ但シ頼輔私ノ莊園タル者カ

緒く此三序これより

補緒方ノ系譜ヲ按ニ大神朝臣ヲ以テ姓トス大神ハ元ト大國主神ヨリ出タリ依テ大三輪ノ故事ヲ誤テ緒方ニ符會セルナルヘシ

をこまに

舊事本紀曰大己貴神垂天羽車大鷲而不見妾不見妻併下々行於節渡縣取女大陶祇女干沾玉依姫為妻往來之時人非所知而密往來之間女為狂身之時父母疑恠問曰誰人來耶女子答曰神人狀來自屋上零人來坐其寢卧耳尔時父母忽欲察顯續麻作綜以針釣絲神人短裳而明旦隨絲尋不見

越自鑰穴經節渡山入吉野山留三碓山當知大神則見其綜遺只有三號号三輪山謂大三輪神社矣
をりちをの吹津の津といあり

無所考矣疑瓊々杵尊乎

補故事記等ニ所謂高千穂之久士布流多氣ト云是ナリ神道百首阿まくく天の村雲神あまきく
後せり 水やをりちの嶺兼邦此和歌ニ依ルト
キハ瓊々杵尊ナルヘシ物語ニ依ルトキハ大己貴命ヲ祭ルモノカ

太宰府おち此事

壽永二年九月五日或秘記云早且或人云平氏黨類

餘勢全不減四國并淡路安藝周防長門并鎮西諸國
一同与カ了旧主崩御之由風聞虚説也云々當時在
周防國但國中無用皇之家仍乘舩泛浪之上云々貞
能以下鎮西武士菊地原田小皆以同心鎮西已立内
裏隨出來可入関中云々明年八月可京上之由結構
云々是亦皆非浮説也

いとまをこれよりぬ

補絲葛ノ袴カ東鑑ニ絲葛云々

ひをろり此虫

補緋緒結ノ直垂カ装束抄ニ緒ハ打紐ナリ前ニ
テムスヒテサグルト云々天永三年二月中右記

ニ殿下忠実將監近末ニ紅ノ比多々禮ヲ給フコ
ト見ヘタリ又治承二年山槐記少將維盛朝臣鷹
狩ノ時着用ノ事ナリ

位よりたごけき云々

補延喜神名帳筑前國那珂郡住吉神社三座同郡
八幡大菩薩宮崎宮一座香椎宮ハ式外ナリ神功
皇后ヲ祀ル宗像郡宗像神社三座

祢とり

補樂曲諸調トモニ音取ナリ

征夷右軍院宣の事

此段以頼朝任將軍為壽永二年之事者大誤

矣

建久三年七月廿日東鑑云大理飛脚參着去十二日
任征夷大將軍給其除書差勅使欲被進之由被申送
云々同廿五日記云勅使廳官肥後介中原景長同康
定等參着所持征夷大將軍除書也兩人_{各着}衣冠任例列
立于鶴岳廂定以使者可進除書之由申之被遣三浦
義澄々々相具比企左衛門尉能負和田三郎宗實并
郎從十人_{各甲}詣宮寺請取彼狀景良等問名字之處
介除書未到之間三浦次郎之由名謁畢則歸參幕下
御束_帶豫出御西廊義澄捧持除書膝行而進之千萬人
中義澄應此役面目絕妙也七父義明獻命於將軍訖

其勲功雖剪鬚難酬于沒後仍被抽賞子葉云々除書
云畧

征夷使 大將軍源賴朝

從五位下源信友

左衛門督_{通親}參陣兼忠卿書之

將軍本自雖被懸御意于今不令達之給而 法皇崩
御之後朝政初度殊有沙汰被任之間故以及勅使云
々又為知家沙汰點武藏守亭招勅使經營云々○廿
七日記云將軍家令招請兩 勅使於幕府給於寢殿
南面御對面有獻盃加賀守俊隆大和守重弘小山七
郎朝光等從所役前少將參河守相摸守伊豆守等候

其座及退出期各給鞍馬鹿茸左衛門尉祐經朝重等引之兩客降庭上請取之一拜之後退出云々廿九日記云景良康定歸浴先從將軍馬十三疋桑絲百疋越布千端紺藍摺布百端令餞送之給云々朝光為使節

壽永二年十月一日或秘記云傳聞先日所遣賴朝許之院廳官此兩三日以前歸參與巨多之引出物云々賴朝裁折紙申三ヶ条事云々○二日記云或人云賴朝所申之三ヶ条事一平家所押領之神社仏寺領帳如本可付本社本寺之由可被下宣旨平氏滅亡為佛神之加護之故也云々一院宮諸家領同平氏多以虜

掠云々是又如本返給本主可被休人愁云々一歸降參來之武士亦各省其罪不可被行科罪其故何者賴朝者雖為勅勘之身依全身命今當代君御敵之仁今又落參輩之中自無如此之類哉仍以身思之雖為敵軍於歸降之輩寬宥罪科可令存身命云々此三ヶ条裁折紙言上云々一ヶ之申狀不歎義仲亦歎○四日記云及晚大夫史隆職來密々持來賴朝所遣合戰注文并折紙本院御使廳官所持參云々件折紙不吳先日所聞然而為後代註置了

一可被行勸賞於神社佛寺之事
右日本國者神國也而頃年之間謀臣之輩不立神社

之領不願佛寺之領押領之間遂依其咎七月廿五日
忽出洛城散之處所守諸已法之佛神所加冥厭之罰
給也全非賴朝徽力之所及然者可被行殊賞於神社
佛寺候近年佛聖燈油之用途已闕如無先跡寺領如
元可付本所之由早可被宣下候
一諸院宮博陸以下領如元可被返付本所事
右王候口相御領平家一门押領數所然間領家忘其
沙汰不能地忍早降聖日之明詔可拂愁雲之餘氣攘
哭招福之計何事如之哉賴朝尚領被領未者人々欲
相曰平家候放宜任道理有御沙汰者
一雖奸謀者可被寬宥料罪事

右平家郎從落參之輩縱雖有科忌可被助身命所以
者何賴朝蒙勅勘雖坐事更全露命今討朝敵後代人
無此事哉忽不可被行科罪但隨罪之輕重可有御沙
汰放

以前三ヶ条事一心所存如此早以此趣可令計達給
仍註大概上啓如件
合戰記不違具注

同十三日記云大夫史隆職來談世上事本院廳官々
史生泰貞先日為御使向賴朝許去頃滯洛重為御使可赴坂東云々

征夷將軍

補職原抄文屋綿丸以來有征夷將軍之号云々院

宣トハ誤レリ除書ナリ東鑑ニ詳ナリ

傳カホク

補東鑑ヲ按ニ治承四年十月鶴岡ノ社ヲ小林郷ニ奉遷ストアリ頼義ノ勸請ハ由比ノ郷ナリ新編鎌倉志ニ詳ナリ

三浦介トハあのふれて云

補按ニ佐ノ字ヲ避ルニアラス是ヨリ先キ義澄イマタ相摸介ニ任セス是時ニ任セラルト見ヘタリ

らんちこ

補蘭箱ハ諸家日次等ニ覧箱ニ作ル按ニ蘭箱及

覧箱トモニ文字穩ナラス若クハ蘭筭ヲ誤ル者ナランカ

ちやきん

補按ニ金ニ鍊金砂金アリ砂金ハ灰吹金ナルヘ

さいめんのおん

補勸孟ノ儀ヲ云ナリ齊院次官藤原親能孟ヲ勸ム散位ノ五位一人龍子ヲ取ナルヘシ親能ハ權中納言長良ノ裔ニノ齊院次官親實カ子ナリ

猪鹿くとう

補祐経ハ南家ナリ伊豆國押領使維職五代ヲ後

千狩野ハ總号ニメ工藤ハ支出ナリ大宮トハ近
衛川原ノ太皇太后宮ヲ云ナルヘシ祐経ハ后宮
ノ侍ニメ一薦ナルモノカ又 経カ父祐継瀧口
タリ祐経モ瀧口ニメ一薦タル者カ
あつりしれろと云く

補泰定カ止宿ノ料ナリ厚綿ノ衾ナルベシ
紺あいにちり云く

補泰定雜用ノ設ナリ紺ハ紺ソメノ布ナリ藍搦
ハ藍ニテ模様ヲ搦リ染タルナリ今ノ地白形染
ナリ

内外ははむいあり云く

補東鑑ヲ按ニ鎌倉ノ宮ヲ創ムル時十八箇間ノ
侍所アリ其後千又隔心ナキ家人ヲ撰テ寢所ノ
近辺ニ候セシム

言らぬ屋の云く

補凡ソ疊ノ縁ハ高麗縁ヲ上トス紫縁コレニ次
ク黄縁又コレニ次ク

まゝおくひて云く

補按ニ百鍊抄養和元年八月藤原秀衡陸奥守ニ
任ス源隆義常陸介ニ任スルコト年月分明ナラ
ス後來頼朝奥州征伐ノ時モ佐竹四郎ト称ス是
ヨリ先キ佐竹ステニ頼朝ノ為ニ逐レテ跡ヲ暗

フスルコト東鑑ニ出タリ

これまで名簿云々

補名簿ヲ奉ルトハ家人ノ禮ヲ取ナリ名簿ノ書
様ハ官位姓名ヲ署シ年號日月ヲ書スルナリ諸
家ノ日次ニ見ヘタリ

孫こまの事

猫名此中納言光言

堤中納言兼輔九代裔中納言清隆子也

補盛衰記云七條坊城壬生邊ヲハ北猫間南猫間
云々系圖ヲ按ニ光隆ハ内舍人良門裔権中納言
清隆ノ子清隆猫間ト号ス

かうし

飯器也

補按ニ飯羹椀ニ蓋アルヲ合子ト云蓋ナキヲ片
椀ト云侍中群要ニ殿上ノ合子ヲ枕ニスト云是
ナリ

合子此のせき小

補合子ノ飯ヲヒニテワケテ汁器ニ漬メ食フヘ
キナリ合子ノ大キナルヲ憚テ食セスト云物語
ノ妄談ナリ

禰こおろし

補ヲロシ下食或ハ退ト書ス餘食ヲ云ナリ

像よりわういとり

補布衣ハ狩衣ナリ冠狩衣ヲ着スルコト雜袍ノ
宣ナクテハアルマシキ事ナリ院参ナレハ烏帽
子ノキハト云コトナルヘシ

てり

在車^{ハツタ}立^{別可圖}

補九條家洞院家車ノ圖アリ

あゆみのせんの変

以下敷段之事實或秘記所載畧録于此

九月五日或秘記云近日京中物取今一重陪増一塵
之物不能存命義仲院御領已下係押領日々陪増凡

緇素貴賤無不拭淚所馮只頼朝之上洛云々彼賢愚
又暗以難知只我朝滅亡其時已至欽法皇敢不知因
家之乱亡近日被始大造作云々院中之上下歎息之
外無他事欽誠佛法王法滅尽之秋也○同十九日記
云北陸宮加賀明日可有入洛今日就寺云々○廿日
記云人傳云義仲今日俄逐電不知行方郎徒大騷院
中又物恣云々○廿一日記云傳聞義仲一昨日参院
被召御前勅云天下不静又平氏放光每事不便也云々
義仲申云可茲向明日早天可向云々即院手取御劔
給之義仲取之退出昨日俄下向云々○廿三日記云
人傳云行家ヲ可遣追討使之由自院再三被仰義仲

云々不申左右俄以逃下為籠行家云々○廿五日記
云傳聞賴朝以文覺聖人令勘發義仲云々是追討
懈怠并掠京中之由云々即付件聖人陳遣云々
同十月十四日記云平氏去八月廿八日入鎮西了放
火以外云々肥後國住人菊池豐後國住人白木御方
未歸服云々○十七日記云傳聞義仲隨兵之中少々
超備前國而彼國并備中國人亦起勢皆悉伐取了即
燒拂備前國歸去了云々又聞義仲無勢云々○廿三
日記云或人云義仲可賜上野信濃不可虜掠北陸
之由被仰遣了又賴朝之許一七件兩國賜義仲可和
平之由被仰了云々此事依或下薦之申狀俊亮僧正

一昨日參院御持佛堂申此由法皇稱善即從僧正諫
言忽被降此綸旨了云々此条愚案一切不可叶凡國
家滅亡之結願只在此事可彈指云々在朝庭之王侯
卿相緇素貴賤併顧私不在、實是愚而猶愚也非國
者無建家非君者無建親身之安全先可廻國家靜
謐之筭榮之處各恐左右敢不黨言又皆無謀事之量
欵可悲云々○廿八日記云傳聞賴朝去十九日出國
來十一月朔頃可入京是一定說云々又義仲去廿六
日或廿八日也出京來月四五日之間可入洛与賴朝為
決雌雄云々因茲院中已下天下之人皆以遽云々人
皆有可言欵可恐云々

閏十月二日記云申刻頭弁兼光來余謂之語云平氏始難入鎮西國人亦依不用逃向長門國之間又不入國中仍懸四國了貞能ハ出家三天留西國了云々此由自周防伊与兩國進飛脚令申云々又私義仲送使於兼光之許其男說也之無相違其上申云自前内府之許送使者於義仲之許云於今者偏可帰降只欲乞命云々此上神鏡劔室之無事之障難奉迎取事第一之大事也次第沙汰又以非溪欽○同十三日記云及晚大夫史隆職來談世間事平氏在讃岐国云々或說如在船奉具主上并劔室在伊与国云々但此条未聞實說云々○同十四日記云申刻人告云平氏兵强

前陣之官軍多以被敗了仍自播磨更義仲赴備中之由風聞隨又以御使被制上洛申承了由而忽以上洛今夕明旦之間可入洛之由昨日夕飛脚到來其後院中之男女上下周章無極如交戰場其事漏聞之間京中之人去夜今朝之間運雜物於東西遣妻子於辺土万人失色一天騷動不可云敢云々○十七日記云靜賢法印密々告云昨日義仲參院申云平氏一旦雖宗勝始終不可及不審鎮西之輩可与力之由仰遣了又山陰道武士併在備中国更不可及恐云々又頼朝弟九郎不知名大將甲卒數万之軍兵企上洛之由所承及也為訪其事所念上洛也若事為一定者可行向為不

實者非此限今兩三日之內可承其左右云々者已上
義仲申狀也只今不可及外聞竊所具申也云々○十
八日記云及晚範季來談世上事此次件男云四方皆
塞中國之上下併可餓死此事一切不可疑於西海者
雖非謀叛之地平氏在四國不令道之間又同事也如
之義仲之所有若偏廢幾賴朝許以後被欲致義仲死
之由成僻推放有告示之人欵如此之間奉悉法皇
兼又疑御逐電事依之忽弃敗績之定年所迷上洛也
然而忽討平家事不可叶平氏猶存者西國之運上又
可叶仍且為令討平氏且為協義仲之意趣法皇起自
叡慮早可令赴西國給也只先可有臨幸幡磨國然者

南西國小之住人亦皆向風可示來也其時發鎮西亦
之勢可誅伐平氏之以後可有還御也此外凡無他計
云々即以此旨示泰經云々甘心凡示靜賢法印靜賢
又以服膺然而未此旨不達天聽云々余案之所立之
次第其理可然欵且若有臨幸西國者偏被釣具義仲
亦違乖賴朝之由決定令存欵此天下猶雖一日賴朝
有可執權之運欵之由素可愚案也然者偏被變彼賴
朝之条尤可有思意欵愚意所存只以道理被仰聞彼
是祈請佛神強不恐此勇士以正道被行天下者衆災
可消也只先猶可討平氏之由被仰義仲以別使者又
賴朝之許可被仰遣子細也無左右御下向之条猶非

王者之朝欵然而不口外者也。範季亦之儀可謂少人之謀可悲之世也。○十九日記云：或人云：來廿六日可有御遠行云々是昨日範季意見欵將又義仲奉具院已下為宗公口亦可向北陸之由風聞此兩事間欵凡不能左右云々法皇自今日三々日雖可參籠今比叡御依天下物騷忽以還御云々凡院中近臣周章無極云々不知何事。○廿日記云：先日靜賢法印為院御使向義仲之家仰云：其心不悅之由聞食子細如何不申身暇俄可下向關東云々此事亦所驚思食也云々者申云：奉悉君事二々条其一被召上賴朝事雖申不可然之由無御承引猶以被召遣了其二東海東山北陸

亦之國、所被下之宣旨云：若有不隨此宣旨之輩者隨賴朝命可追討云々此狀為義仲生涯之遺恨也云々又於下向東國之条者賴朝上洛者相迎可射一矢之由素所申也而已以差數万之精兵令企上洛其身上仍為相防欲下向文不可驚思食抑奉具君可臨戰場之由議申之者聞食返々恐申無極無實也云々已上義仲狀靜賢歸參欵申此由之依御行法之間不能申入然間義仲重以使者示送靜賢之許云猶々關東御幸之条殊恐申早可承執奏之人云々件事昨日行家以下一族源氏亦會合義仲宅議定之間可奉具法皇之由其義出來而行家光長亦一切不可然若為此議者

可違背之由執論之間不遂其事以件子細行家令密
達天聽云々義仲申無實定以詐偽歟恐々兼又義
仲殊有申請事云々可討賴朝之由賜一行之證文欲
見東國之郎從云々此事已大事也不能左右云々
又傳聞平氏黨類出九國向四國之間甚羸弱而今度
官軍敗績之間平氏得其衆勢太強盛於今者輒不可
得追伐云々而義仲亦稱甚安平之由是又偽言云々
天下滅亡只在今來月歟○廿一日記云義仲所望兩
余可討賴朝之由申賜御教書事并宣旨之趣非御定
者奉行之人聊可有勘發之条共以不許云々此上今
一重今鬱緣歟云々凡此兩条之望太以不當無許容

之条尤有其謂歟或云平氏已來備前國凡美作以西
併靡平氏了殆及播磨云々○廿二日記云傳聞今日
義仲參院又聞賴朝使雖來伊勢國非謀叛之儀先日
宣旨云東海東山道亦庄土有不服之輩者觸賴朝可
被沙汰云々仍為施行其宣旨且為令仰知國中所遣
使者也云々而國民亦惡義仲良從亦之暴虐寄事於
賴朝之使切塞鈴鹿山射義仲行家亦之郎從了云々
因之義仲良從亦遣伊勢國了○廿三日記云早旦人
告今夕明旦之間法皇可幸南都云々疑者可引籠吉
野給歟但未一定云々畧午刻靜賢法印來語云去夜
義仲參院以靜賢泰經亦傳奏云々其申狀云先奉取

院可引籠北陸之由風聞以外無實無極之恐也此事
所相伴之源氏已指行家所執奏返々恐申早可承證
人也云々次平氏當時無追討使尤不便以三郎先生
義廣欲令討又依恐平氏之入浴院中之緇素浴下之
貴賤運資財隱妻子太非隱便早可有御制止此三ヶ
条也云々仰云先可奉取院之条全非源氏之執奏
只世間普通依為申事所聞食也然而全以尊御信用
不及沙汰云々次義廣追討使事雖被仰切頼朝殊存
意趣之者歎云々者靜賢又云實可奉具院事不可
必然事歎事理又無事理又無其要事也只每事不
計忿怒之間若逃籠北陸歎其時存意趣之輩武士之

院近臣自報恐歎然者定物強歎云々武士之中二八
趣云々又院近臣如泰雖然其恐不及他人歎云々又
經同内々相恐云々云彼宣旨之趣事定長傳宣兼光宣下云々被問兼光
之處即改直了而以不直以前之宣旨聞及歎全不可
被用事也以其由可被仰義仲之由兼光申云々良久
歸出了又聞義仲郎從亦多遣伊勢国美濃国亦了京
中無勢云々平明語云平氏可繁昌之由有知人之夢
想亦云々範季申云昨日謁義仲如申狀者其謀反之
儀云々入夜定能以來談世上院中事亦南都臨幸事
未聞及云々○廿四日記云傳聞義仲重申院日以義
廣可追討平氏之由申請不許之条未得其意猶狂欲

遣義廣兼又錫備後國於彼義廣以其勢可討平氏云
、仰云全非不許之倭件男聞食庭弱之由仍不可叶
之由思食故不被仰左右也而猶可宜之由於計申者
不可及矣倭云、國事又思食了但忽不可被任官吏
云、○廿六日記云傳聞義仲猶可討平氏之由有院
宣惣領狀云、又聞義仲觸無動寺衆徒云為討賴朝
可赴關東可相伴云、衆徒不承引云、○廿七日記
云入夜武者來云源氏武者也源義号有川判官代故
兵衛尉義時孫判官代義基子也
為討平氏行家來月一日可進發為伴彼明日先可向
河內所領云、其次語云義仲為行家已以不和果以
不快出來欵返々不便云、其不和之由諸者義仲向

關東之間可相伴之由觸行家云、辭遁之間日來頗
不快之上此兩三日殊以噉々然間行家來月朔日必
定下向義仲又為不被奪其功於行家相具可下向之
由風聞云、如只今者卿相雖不惡其实必相互指隙
欵云、又云於行家者不可立合賴朝之由内々令議
云、

同十一月三日記云傳聞賴朝上洛決定延引了其弟
九郎冠者副五千騎勢可令上洛云、然者猶以不定
云、○四日記云傳聞賴朝上洛决定了代官入京也
今朝云、今日着布和関云、先奏事由隨御定可參
洛義仲行家亦於相防者任法可合戰不然者色半事

不_レ有之由作會云々又聞平氏一定在讚岐國云々
○七日記云傳少義仲固可被征伐之由殊用心鬱急
之餘如此承及之由令申院云々仍被入院中警固之
武士申了云々行家已下皆悉勤仕其宿壺而義仲一
人漏其人數之間殊成奇之上又有中言之者欵行家
明夕必定下向云々賴朝代官今日著江州云々其勢
僅五六可誇云々忽不存合戰之儀只為供物於院之
使云々次官親能廣季并賴朝弟九郎小上洛云々○
八日記云今日備前守源行家為追討平氏進發見物
者語云其勢二百七十餘騎云々大為少如何之今且
義仲已打立只今如亂急事院中已下京都諸人每家

鼓盞抑神鏡劍至無事奉迎取之糸朝家第一之大事
也而君臣共無此沙汰仍余竊以此趣會行家了余無
之緣然而偏依恩社稷招或具以○十日記云傳聞賴
同達中心之誓上天可鑒耳朝使於供物者著江州了九郎猶在近江云々以證憲
法印為御使遣義仲之許賴朝使入京不可然之旨存
之由云々雖有不悅之色慙領狀欵於無勢者強不可
相防之由令申云々○十三日記云閭巷說云秀平可
追討賴朝之由有院宣之旨義仲示遣秀平之許秀平
以件證文付康貞進說了云々但此糸治定說欵云々
追可尋少之今且行家起鳥羽畢云々○十四日記云
申刻頭并兼光為院御使來召簾前謁之普通之禮貫
首可指上長

押上欵兼光依為 仰云神鏡劍室出城在外土朝之大
家司不正其禮耳 事莫過於此仍誠遣御使誘以勅命如何此事天下有
變之時人了後奏豫雖有其沙汰自然送旬月而去九
月之頃前內大臣上書辦法皇其狀云於臣全無奉背
君之意事尤不啻周章之間於舊主者且為遁當時之
亂奉具蒙塵外土了然而此上事偏可但勅定云々如
此狀者你表和親之後可被奉迎彼三神欵而義仲返
討之時官兵敗績臨此時被遣使使者邊民之惡恐存
依士卒之魁弱諂諛之由欵此條如何能思量て計奏
志中云此事旧主蒙塵之節速て有以候而延而及于
今悔緩之條悔而世益况於有彼漏達之趣乎被遣御

使の條不て及吳候押波報奏之旨密而可有豫候遠
境之間也使更收系の後重有其候者擁急之處自有
變易欵仍智意所及變有復它可被申命也使也者兼
光云攝政被申云御使の上以手跡て被然女院為避
疑殆也左府被申云使可有二人也云々予云此候
共て然抑撰器量て被總其人者兼光退歸了○十五
日記云及晚宰相中為來語院中事武士守護遂日不
悔云々院中上下或不受或甘心互様云々又云頼朝
代官九郎て入洛哉否頻有豫候大畧所進物并使去
不可歸國之様有此沙汰然間又候出來以沈憲重被
作老義仲許之處其勢不幾志可被許入京之由慈承

伏云々又云只今主典代系能來入之許被差形也此一
五日入洛云々仍問賴朝報奏趣之処大畧不及申由
返事專有不悅之色於子細志中始由使廳官了今作
只同前也早可歸參云々敢望餐應氣殆可謂攀縁
歎云々○十六日記云今日院可臨幸南後由用心之
躰万陪於日來今日出仕指合尤云々○廿七日記云
傳聞平氏付室泊了云々
同十二月二日記云又少去世九日平与行家合戦行
家軍忽以敗績家子多以被伐取了忽上洛云々又少
多田藏人大夫行綱引籠城内不可從義仲命云々
矢田乃判友代

補義清ハ清和源氏足利陸奥判官義康ノ子上西
門院八條院等ノ判官代云々

物れつゝひね

補按ニ朝謀ニ作ルベシ説文軍中反間也郭璞云
游偵是ノ時ハ游偵ノ義ナリ

せのねさいこの事

必府

補國府ハ國司ノ廳ナリ今マナヲ郷村ノ名ニ殘
レリ

かき乃ひくく連云々

補東鑑ニ長佐六郎カ家僕曳抄ノ直垂ヲ着ト山

槐記當色柳深云々然レハ柳深ノ服賤者ノ所用
ナルカ直垂ノ紐ハ宗五記ニ革ヲ用ヒ或ハ紙然
ヲ用フ

ぬの、小神よき

補按ニ絹絶ハ庶人ノ所用ニアラス布ヲ用フヘ
シ今木綿衣ヲ布子ト云本布ナルカユヘナリア
ツマヲリ褐衣ノ裾ヲ引折ヲヒヲリト云例ニテ
小袴ヲ着ズノ小袖ノ妻ヲ折ハサムナルヘシ禰
ツマバサムト訓ズ字彙云以衣衽貯物而扱之於
帶間也

山うり洞言るひ

補山虚穂ト云名目所見ナシ馬上ニテ付ルヲ細
虚穂ト云高箬同シク所見ナシ尻籠箬ト云アリ
此ヲ云フカ

西及此一里

補令ヲ按ニ五尺為步三百步為里又拾芥抄等ニ
六町ヲ一里トスル法アリ古ヘモ里法ニ長短ア
リ今關東ノ諸國三十六町ヲ一里トシ關西ノ諸
國五十町ヲ一里トス江源武鑑ヲ考ルニ天文十
九年將軍家ヨリ諸國守護ニ仰四十町ヲ一里ト
定メシルシニ大塚ヲ築クトアリ是時ニ今ノ里
數定マレルモノカ

は、尺判官此事

おのこゑ

補山槐記ニ忠親内大臣公教ノ直物ノ上卿タル
ヲ見テ可謂嗚呼トアルトキハ麁暴ヲ付テ云ト
見ヘタリ

むろへはあてあんぢ

補向飛礫東鑑等ニ出タリ

法住寺合戦の事

同十一月十七日或秘記云平旦人告云院中武士群
集京中騒動云々不知何事項之又人云義仲可襲院
御所之由風聞院中又白地可被討義仲之由傳訛也

家兩方以詐偽有告言之者也依如此浮説皮是鼓強
敢不可云々若乖勅命之者隨罪之將重被行罪科
者例也又縱雖有不服王化之者虐領一州引誘外士
粗有先蹤末少洛中咫尺之有如此之乱此豈計也
義仲忽無可奉危國家之理只君據城集兵被驚衆之
条專至惡之政也是出自少人之計欵果以有此乱王
事之將不足論是非可悲、及午後聊落居云々按政
依召参入今夜可被宿候云々是依乃以愛物殊應古
也他口近習友三孝之外無参入之人云々可彈指く
長方口一人参入悲泣而退出云々以主典代景宗為
使被考義仲其状云謀叛之条雖諍申吉書之人称

其實於今者不及遁甲欵若事為無實者速任勅命赴西國討平民繼又乖院宣徑可防於朝之使不申宣旨一身早可向也乃在洛中勅奉驚聖聽令強諸人太不當也於不向多方逗留中反志風沙之說不被處實也能思量下進退云々其報奏之趣未嘗及余以使志必行令進院示送定能口云依所勞不早叅物強子細委可被告示云返事之趣大途如風沙及晚左少弁光長來語之旨又同前也此夜八条院還御八条殿云々疑者明曉可被攻或仲欵云々不能左右也義仲其勢雖不發其衆太為勇云々京中之征伐古來不嘗若有不慮之恐者後悔如何小人亦近習之習遂至于以大

事君之不見士之所致也日本國之有無一時之決欵無犯色也身只奉任佛神耳○十八日記云早旦伴大將欲參院之間為泰經以奉行有只今可參之仰申承了之由即相共參院于時辰刻也以泰經以被仰下云世上物強遂日陪增然間浮之出出來御驚固法義仲又似無伏命之意事已及大事仍昨日以主典代景宗為御使被仰云為征伐可向西國之由云々被仰下而于今不下向又可防賴朝代官之由令申云然者早可行向而云方共不首途已欲敵君其意趣如何若無謀叛之後者早可赴西海去義仲報奏云先可奏立合君之由一切不存知因茲云々書進起請了今被尋下之

之奈生涯之慶也於下向西國者賴朝代官引卒數萬
之勢可入京者一失可射之由素所申也皮不可被入
早可下向西國云々此上賴朝代官事何樣可被仰乎
兼又依此強勅可有行幸於院欵將忽不可然欵此亦
奈々令計中云先院中用心之奈頗過法乞何故
哉偏被敵對義仲也太以是苦非王之仍者有犯色
者只任其恠重可被加刑罰又如被作下者中狀已穩
便欵然志先被卷々然之御使且被尋問浮言之次第
且被勘發所行之不當若指申告言之輩志任法可被
行刑罰先被罷當時敵對之儀尤宜欵義仲若伏理有
和顏者何赴征討縱陸可有罪科出境之後有沙汰志

不々有當時之怖畏欵浴中咫尺之不被敵對君之奈
當時後代朝之恥辱云々瑕瑾何事色之哉若又猶不
肯更勅命者彼時但法可有科罰欵如今之沙汰者王
化如甘甚以見苦欵於賴朝代官奈志勢少者可入之
由義仲申旨先日有風沙更不々變中欵又卒巨多之
士卒者可停止之由可被作彼代官欵行幸之奈忽不
々然欵志泰經奈法前了其後人々多以集左大臣以
下大畧量殘人欵以定長暫被作暫可儀之由仍程儀
及未別定能心密々來告云只今以由車密々仍幸成
了院不知食云々頃之定長來問云不品々外有仍幸
以此亭可皇居欵將又於以閑院々為皇居欵可計申

者中云以此所為皇居者仍幸之奈太害仍只後上
以下事之在閑院欽定長云左大臣被中旨同前云
右大臣已下公口在上庭下座余早系之及申別祖
不在寢殿東小廊候間故不能加彼座
依律世被尋回事仍觸泰經退出了 畧按政自今夜被
系宿院所云 仁和寺宮八条宮鳥羽法下木皆自
日來被候院中云

笠志

補東鑑ヲ按ニ下河邊行平曹ノ後ニ笠標ヲ付ク
賴朝云ク此ノ簡袖ニ付ル尋常ノ儀ト云ク
八月十一日十九日此物あり

明十九日或秘記曰天晴小雨早且人告云義仲已欲

襲法皇宮云々余不信受之乃背其者以基輔令泰院
令尋子細午別歸來云已系上之由能有其少未其
實凡院中勢甚為打見者有興起之色云々光長又來
為系院退出了然乃義仲軍兵已分三手必定寄之由
風少於不信用外事已實也余高依為大路之隊向大
河之居所了不經衣祿是煙見天是燒拂河原之在家
云々又作時友交于時未刻也或云為吉時云々及申
別官軍悉敗績奪取法皇了義仲士卒歡喜無限即奉
渡法皇於五条東洞院按政高了武士之外公口侍臣
之中矢死傷者十余人云々爰欽非欽魂魄退散万
事不覺凡漢家本物天下之亂送雖有其數未有如今

後、乱義仲志是天之滅不誣之君使也其身之滅亡
又以忽然歎怒生見如此之事只可恥宿業者歎可悲
云々

補藤原知康ハ東鑑ヲ按ニ大夫尉ト云後チ壹岐

判官ト稱ス建仁元年頼家ノ條下云召舞女微妙
有舞曲知康候鼓役云々尼御臺所云知康成獨歩
之思太奇怪也伊豫守義仲襲法住寺殿依致合戰
卿相雲客及耻辱其根元起於知康凶害也云々玉
葉百練抄等ニ義仲カ狼籍ヲ禁止セラル、使ハ
主典代景宗トアリ知康ニハアラズサレドモ東

鑑ニ依ルトキハ知康カ辨倭ニノ乱ヲ構成スル
事明ナリ

昔々宣言をわろくせよと云れハ

補前ニ見タリ

梅津必孝ト云々

補多田豊嶋等ヲ云系圖云法住寺合戰保行信雅
兄弟討死云々

爰ニ主水の正親業ハ云々今井此四布兼平をつかり
よつひりてあやうひのあゆを兵つハといて言よ
さうはゆふおとせ

同廿二日或秘記云又少大外記頼業子也也謙近業中

院矢天命云々但末少一定仍同を父其人許○廿
四日記云以侍外記太大外記頼業之許弔其子親
業安否去十九日於戰場大亡之由有風聞故也

補射法書云矢者ノ事鋒矢ハひやう佐バといふ
志多北源氏

補村上二郎判官代安信ヲ云カ

あゝ此中為清

補高階為清治承三年近江守ニ任セラル盛衰記

近江前司ニ作ル

越前少將伝仍

補七條修理大夫信隆ノ弟

尤き此加光信あり

補光長ハ清和源氏出羽判官光信ノ子是時光長

及子判官光経トモニ討死系圖ニ詳ナリ

尤りま少為雅方もよりひ立烏帽子軍の陣へぬ
進をりたる極に此の節光よりよかつていさ
とりよりせしむる

同世日或秘記云或人云雅賢被擄取了又資時被捕
取了云々但不知一定説後聞有人共擄取在武士之

許云々

補字多源氏左少將通家ノ子

明雲大僧正系法親王と云ふよりいおとされて取

白ひ取進させぬひり

同廿二日記云傳少座主明雲合戦之日於其場被切
致了又八條田菱親王於花山寺辺被伐取了又権中
納言頼実以著重垂折烏帽子亦逃去之間武士亦不
知為以相之由引張天欲斧頸自雖稱其名衣裳之跡
非尋常之人仍称老稱也於可打頸之由各令沙汰之
間下人之中有見知之者称実説之由仍忽免死武士
亦相共送父大臣之許云々大臣憂喜相半与纏既お
武士ホ云々

補徒然草云明雲座主相者又あひぬひくをのれ
也兵杖の難やあつとまづぬひぬれハお人

まことにやねおりしまはと十のりあり相をと尋
ぬひぬれハ傷害此おそきおりしまはすきは
身までかりあもくくおほしよまて最ぬお是を
てふ平あやぬくのききありと中りたる
て矣又あつりてうせぬひり

んこれ少ぬむい

補難波流ナリ刑部頼輔孫

急あせん乃法橋性念

補系圖ヲ按ニ頼輔ノ兄ニ僧ナシ弟ニ僧アリサ
レトモ性意ト云名ミヘス叔父ニ静意ト云僧ア
リ此ヲ云カ

七条乃信隆の如法

補修理太夫信隆ノ子

屋久て宗院後へ仍幸ありたる

同廿二日記及晩頭職來語云主上御閑院

源の源人仲兼

補宇多源氏皇后宮大進光遠ノ子

山本くじん志や云々

補系圖山本判官義弘ニ作ル

かじち此日下と云

補姓氏録ヲ考ニ河内國ニ日下部氏アリ其ノ餘

裔カ

以て源人仲兼

補宇多源氏信濃守仲舒ノ子

播磨後都をハ軍よおそきさせぬひく宇治へ出出

々々

同十九日記云攝政未合戦之前被逃宇治之方了云

々○廿一日記云今夕申刻播改自奈良前駐六人共

七八人漸く威光云々愚業不甘心忍テ可被入京欵

松後の姫君とりまゝ云々

補義仲基房ノ女子ヲ姦スルコト諸記并ニ東鑑

等所見ナシ系圖ヲ考ルニ基房ノ女子四人長ハ

参議高能ノ妻次ハ後京極良経ノ室季ハ從三位

公明ノ妻ナリ仲女ヲ西御万ト称ス八條院ノ女
房ナリ若クハコノ女子ニ穢通セルモノカ
同廿三日三条北中納言朝方ノ以テ下四十九人ノ被
職をとりめてをひこめたり

同廿九日記云花山大納言頗成恐之由示送大将女
房之許云々仍送札訪之報状云雖不入翁友之中被
没官所領又被停止出仕云々尤不便事也晩頭大夫
史隆職註送翁官ナ

解官
中納言藤朝方 参議右京大夫同基家
太宰大貳同重清 大藏少高階泰経

参儀右大弁平親宗 右中将播磨守源雅賢

右馬頭源資時 肥前守同康綱

伊豆守同光遠 兵庫頭藤章綱

越中守平親家 出雲守藤朝経

壹岐守平知親 能登守高階隆経

若狭守源政家 備中守源資定

左衛門尉平知康大夫尉 此外弟府廿六人云々

かを此くらんトヤ此りよる

補義朝六男系圖蒲生冠者ニ作ル

九くらんトヤよる

補系圖云義朝九男童名牛若丸

あつとれ大分し

補参議巨勢磨ノ裔四郎大夫季兼ノ流

小面よりり、之内判友云、躬後内判友時成は、
へんとておりり此處へ、左せり、
れハ、範頼義経これハ、公躬の、
其故を子細を存せぬ使ハ、
ん此抄よとりのぬいり。

同十二月一日記傳云、去廿一日候院小面下藤二人
公友到伊勢國告云、乱逆次第於頼朝代官九郎并裔
院次官親
能ホ即差飛脚遣頼朝之許待彼歸來隨命可入京當
時九郎之勢僅五百騎其外伊勢國人亦多相從云々

又和泉守信兼同以合力云々

補東鑑江判官ニ作ル

本質西へ使者を立く、
て、
ハ、

同十二月二日或秘記云、傳聞義仲差使送平氏之許
在播磨國乞和親云々○五日記云、又義仲差使示可
室泊云々同意之由於平氏云々平氏不承引云々

相後の子師家云々、
て、
し、

同十一月廿日或秘記云傳少入道関白自去夜參宿
五条高義仲迎勞云々○廿一日記云又義仲内々示
云世間事申合松殿每事可致沙汰云々頗靜賢不詳
欵廿二日記云早且大夫史隆職告送云權大納言
師家任内大臣可為攝政之由被仰了○廿三日記云
傳内大臣非高官借用云々凡關官ハ三也所謂死
關傳任辭退也借官于當今禪門之計可然也○廿七
日記云畧然而又万事松殿押沙汰云々傳少借大臣
事天下鼓發禪門頗有恥色云々○廿八日記云傳聞
借大臣之次第先入道関白以少將源家使被觸内大
臣云々希吳之又高吳更非言語所及者欵

補松殿関白基房ノ子

同十二月十日此日法皇を五条内裏を出し奉り大御
大夫成名々宿所六条西洞院へ由幸命し奉り

按或秘記雖有可有御幸之說遂無其事矣

同十二月七日或秘記云及晚宰相中将告送云來十
日義仲奉具法皇可向八幡辺自皮為討平氏可赴西
國云々○八日記云畧當時御所五条殿恠吳頻示仍
欲有遷御八条院之處義仲不更之而忽八幡御幸之
儀出來了云々

其日除目をこなりて

同十二月十日記云此夜被行修時除目

参議藤俊経

藤隆房即任右武衛

藤兼光

右大弁兼光

右中弁光雅

左中辨光雅

右中辨行隆

權光長

左少弁源兼忠

左少弁平基親

右中将忠良

義仲辞退左馬頭

又被仰下天台座主俊克僧正

云々

