

平家物語考證

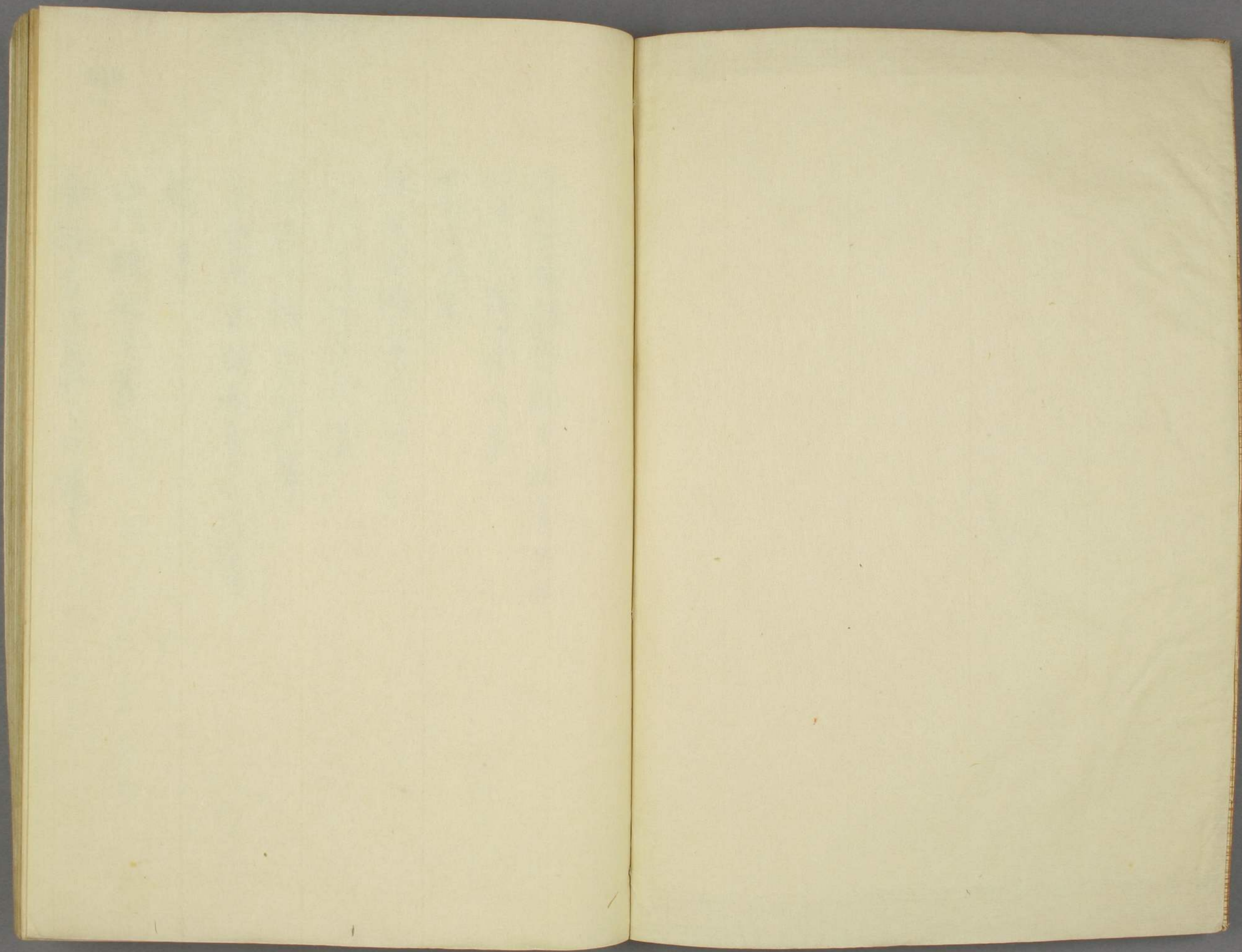
四

リ 5

814

4







平家物語考証目録卷第四
以津久沼古寺の事
還浄乃事
源氏を源屋の事
いさち乃さるる乃事
信連の川をん此事
高倉の宮園城寺へ入法事
競々事
山門牒状之事
南於てふ志如るの事

同屋んてふの子
大荒る話への事
格合戦の事
宮北直さこの事
若宮西出家の事
ぬえ乃事
三升寺炎上事

平家物語考證卷之四

松堂閑人四醉生 編

洛陽後學源道格集

羽林中郎將藤原定俊 補

いづくしは御事の事

同日此日書字ありはなすいふ事ありあはれ
めしと起るとある

治承四年正月廿日或秘託云此 皇太子有臭味
着袴木事三歳着袴為吉例之上末月依可有
讓位事所被念行也臭味當十五ヶ月世俗云廿
ヶ月食之云々 然而先例不必然事

補百練抄云治承四年正月廿日東宮於内裏有魚
味著袴事有勸賞同時被行西事無例然而有議
被行

二月廿一日のことあり内つゝりてせ給ふりしを城
松乃たまりて古言せん阿り是れ入道お玉より心す西
かまひいはいあり

讓位之儀詳見于山槐記 按此事諸記自去年
有其說出於睿慮乎平相國之所為平未考得
焉

補踐祚儀註江家次第并諸家記に詳し

計しるゝ人内侍

補讓位、時劔璽渡御、義あり近衛次將コレヲ奉
又但之上皇新帝宮ヲ別ニスルトキハコノ儀アリ大
内ニハコノ儀ナシ清和天皇陽成天皇へ讓位、時染
殿院ヨリ袂車ニ御ノ東宮ニ還ル劔璽ヲ以テ自ラ
隨テ賢所ハ温明殿ニ在テ勤産ノ儀ナシ光孝
天皇受禪、日親王公卿三種ノ神器ヲ奉ソ
行在ニ諸ス治承ノ儀ト相同ニ○神璽禁秘御
抄云自神代于今不替云々宮中鏡一程物勤返
々不可傾○寶劔同云御劔者神代有三劔其
一也○内侍所同云自神代為神鏡如神宮
奉御為伊勢代宮被留置也云々

かんくらんらんりしあし

補固關并勅授如舊等儀ヲ云ナルヘシ

水位ゆつり乃子ととちり

補大臣讓位ノ宣命ヲ奏シ納言宣制ノ儀アリ

水たぐりとのち

補江家次第等ニ殿上ノ雜物ヲ渡カル儀アリ

五条内裏

補拾效抄五條南鳥丸東山槐記ヲ按スルニ前大納言

邦綱御家云々

かん院版

補東鑑ヲ按ルニ西洞院ノ西堀川ノ東二条ノ南押

小路北拾效抄冬嗣大臣家云々

せい人のくち

補唐王維詩絳憤離人送曉籌云々本朝内豎時

簡ヲ奏スル是也

瀧口のそんちあ

補禁秘御抄云瀧口於北陣申之

参御湯殿北次於殿上口申之云々

日中行事ニ詳ナリ

あられいつらなる讓位とあつとやんてしやくやくのいさくく

以下諸卿之雜談無所見

志ら比成まことさい

あんのりくし

補通鑑前編等ヲ考ルニ周成王
ハ殷紂辛二十七祀癸酉ヲ以テ
生ル武王崩テ嗣立ノ時十三歳
ナリ物語ノ文十ノ字ヲ脱セリ

補通鑑綱目ヲ按ルニ東晋穆帝
諱聃康帝ノ子即位方三歳云々物
語ニ歳ニ作ル誤レリ

を係院

補帝王系圖永治元年二月七日受禪時三
歳

古系院

補同云永元年六月十五日受禪時二歳

さやうん

補字彙襁褓負兒衣織縷為之廣八寸長一尺以
約小兒於背

按改をうて位よつき

補禮明堂位昔者周公朝諸侯于明堂天子負
斧依南鄉而立云々按ルニ物語ニ負テトハ斧依
ヲ負フノ義ヲアヤマレルナルヘシ

ふところ抱て勉よのそむ

補晋穆帝ヲ指スナルヘシ

こくろん乃孝孝皇太子

補按ルニ音帝ハ十八歳ニメ即位ス物語ニ云ト
コロハ和帝ノ子殤帝ナルヘシ即位ノ時生テ始
百餘日ナリ漢殤ハ短祚ニメ不吉例ト云ヘキカ
周成王ヲ不吉例トイフベカラズ

入及相國まゆともよ外祖父外祖母とて准三后此室名
をりぬり

百練抄云治承四年六月十日入道前大政大臣
并三位時子被下准三宮勅畢

年友年志

補真書ノ物語年官年爵ニ作ル抄艾抄御

給部云大上天皇諸司一人諸國掾一人目一人一分
三人爵一諸院官官爵同之又職原抄云准三宮大
臣者毎年給官爵爵即從五位下官乃掾若内
官也如三宮之儀○丸ノ院官ヨリ始メテ親王大
臣參議以上年給ノ官アリ除目ノ時コレヲ任ス
三合ニ合等ノ例アリ年給ノ官ヲ以テ各ソノ所
親或ハ家人ニ授テ私恩トス甚シキ者ハ虚名
ヲ稱ノ公癖ヲ私ニスルニ至ル五節ヲ献スル翌年
參議諸國ノ掾一人ヲ賜フト此ナリ中世以來選官
ノ法密ナラス故ニ此ノ如シ其ノ源ト薦奉ニ出ツ家
人所屬ノ中才能アル者ヲ選テ其薦達スルナリ論

語ニ所謂仲弓為李氏宰問政子曰舉賢才曰焉
知賢才而舉之曰舉爾所知云々又東漢ノ光
武三公ノ茂材一人廉吏一人ヲ舉セシム下ニ
中二千石ニ至マテ各薦舉ノ制アリ本朝ノ親
王公卿ヲ上薦奉セシムル意コレニ同ニ後世ノ如
官畧尉ヲ以テ其所奉ニ私ニスルニ非ズ

上日れを御つひ

補清盛准后宣ヲ被リテ院宮ト同ジク殿上人
藏人等ヲ召仕フヲ云西八條ノ所居ニ就テ殿上
日ノ制ヲ立ツルナリ古ハ諸官男女貴賤トナク
上日ノ制アリ限教マツテ時服ノ給ニアツカル中

世以來只殿上ノ上日ノミニニノ自餘ノ上日ニ及ハ
ズ

免々記取つけ

補前ニミイフ如ク織繡ニ及ハカル者ハ繪ヲ以テ
ニ絲花ヲ以テシテ衣服ヲ飾ルナリ

不々々々院の大入及後々々

補正暦元年五月五日兼家依病入道法興院
准三后任人賜爵之儀擬三官以不改云々是
ヨリ先キ寛和二年攝政ヲ以テ准三后ナリ

同日三月下旬より多安藤の殿侍へありふありと
いふしきり多安藤位成すくくせむいし徳社の水々く改まハ

屋々^ハ^ハ我々^ハ之^ハ死^ハ幸^ハハ^ハ多^クシ^トシ^ト安^カク^シ云
世玉^マて^ノ内^幸ハ^ハい^ふと^ハ人^多ク^シ云

百練抄云治承四年三月十九日新院御幸安藝
伊都岐嶋脱履之後未幸他社最前御幸當社人
以成奇然而有殊御願之上入道大相國申行之故
也

補百練抄永曆元年二月廿六日云召諸卿於院
令定申先於八幡宮我^ハ可有御幸又四月庚辰
聖旨可有^ハ源^ハ云^ハ三月廿五日上皇始^ハ祭^ハ諸^ハ日
吾社御遊位之後始神社御幸也

山門の大庇い^ハと^ハり^ハ中^ハ々^ハハ^ハ云^ハ入^ハ及^ハ相^ハ風^ハ北^ハ水^ハの方^ハ二

位^ハ座^ハの^ハ宿^ハ所^ハ八^ハ条^ハ大^ハ堂^ハへ^ハ出^ハる^ハ云

此事似而非者也

治承四年三月十六日山槐記云申^ハ依^ハ尅^ハ总

直衣自东山系新院 上^ハ山^ハ門^ハ北^ハ系^ハ大^ハ納^ハ言^ハ房^ハ定

束帛大納言隆季 前^ハ大^ハ納^ハ言^ハ邦^ハ徳^ハ友^ハ大^ハ納

言成範 新^ハ宰相^ハ中^ハ將^ハ通^ハ親^ハ已^ハ上^ハ系^ハ入^ハ早^ハ晚^ハ集^ハ美

师大納言被示曰明日侍都彼後^ハ由^ハ幸^ハ延

引^ハ問^ハ其^ハ子^ハ細^ハ々^ハ分^ハ明^ハ令^ハ見^ハ其^ハ氣^ハ色^ハ天^ハ下^ハ不

穩^ハ事^ハ及^ハ祿^ハ有^ハ忽^ハ衰^ハ退^ハ出^ハ新^ハ宰相^ハ中^ハ將^ハ密^ハ語

曰延曆園城真福寺庇徒可奉迎取^ハ法^ハ坐

之中^ハ支^ハ度^ハ云^ハ去^ハ廿^ハ九^ハ日^ハ也^ハ成^ハ此^ハ儀^ハ於^ハ不^ハ得

其隙之間本存俗徒有密告去夜京
中強動前右大御宗盛 差中宮亮通
盛任馬守經正存多羽守護法皇侍
不左身儀體直衣 象入此所仍御
幸延引也者折新院明夕可有侍幸
八条二六品記入道大和守室 亭云々

々々此車々々の字

補唐底ノ車ヲ云車ノ圖式ニ詳ナリ上皇女院等
駕御ノ車ナリ又鞍具ニ唐鞍和鞍アリ唐鞍ヲ
摸ニタルヲ移ノ具ト云

前志大御宗盛の字をめぐらさる

新院御幸鳥羽殿之事無所見

乱聲とらう

補乱聲ハ笛曲ノ名ナリ振鉦ノ
乱聲アリ新樂ノ乱聲アリ其ノ
外林邑高麗等ノ乱聲アリ是ノ
時奏スルハ振鉦ノ乱聲ナリ

慢門

補天喜大藏或諸門懸屏慢云々

緑道

補緑道ヨシキ筵道ニ作ルヘシ
長筵ヲ鋪ノ義ナリ掃部式ニ詳

ていりくきじり

補階藏ニ作ルヘシ又日隠トモ云殿ノ正面ノ階
ノ上ニ差出タル廂ヲ云ナリ階藏ノ間トハ南ノ
底ノ中央ノ間ヲ云
くらんさよれ事

按還御路頭之事實及御大夫迎駕者無所見惟
宰相中将實守迎駕事見于山槐記

たま

補神宮寺ノ座主ヲ云カ今マ熱田ノ社ニ座主
ト称スル僧アリ

卯月一の夜久

補後醍醐院年中行事抄云四月一の夜久
クハるまじと云ハル也ヤクそくあをむ

たんのりきいよ

補系圖清定ニ作ル實ハ中原師元子

ちちせんのかほ

補公卿補位平資盛仁安元年越前守治承二年
右權少將四年四月八日從四位上新院御幸福原賞

因廿二日新喜の夜即位有極殿より行々人々
りくと一途尖上の後ハいよつくり出さる大極殿
あふんろハ大政官の庭より行々を志せんき

あまのく九条殿やさせむひくろく改官此殿ハ凡人の家
又とくくもんふいの前あり大極殿ありん上ハ宗宸殿
はてこ世の即位ハありりれとさせむハ宗宸殿より
右即位ハありり

治承四年二月十五日山槐記云花人既左中弁經房給
后送書云去十三日書来四月可有清即位事任治曆
例於大政官殿可被行其儀歟而彼時其庭依狭少懷
南門改立民部省北垣擬會門云仍三四月之間被立
門否申被相在憲親等給片一處申狀如此副
業真人以何由指南哉乃就在憲親申狀雖被立直
勅申狀去政衣束之後定這例歟何換而被行哉治曆之度夏

間難被立門之由緣有議定遠及七月畢且遂彼例未七月
可有清即位歟而之宜日云兼又康保之例雖非欵摸
若於紫宸殿可被行此儀歟且是官廳舍屋多以無實造
管非之類欵件加斟酌宜令計言上所在給云此仍
上啓如件

二月十三日 左中弁經房

謹上 春宮大夫殿

社不忌懷門立門事

右二八月本文云刑德陰陽保合門戶故凶三月之即以後伏
龍在門百犯之凶夏三月之間土云在門犯之凶仍件月
懷門立門例不覺悟作也乃如何探見之時如合申

後長元年中四月修補陽明門延曆弘仁貞觀被修補
諸門之保安四年庚申即位之時被修補陽明修賢
門不被准據壞門立門之例修補近刻方勝寺諸門三
月昔殿寺令物之及保元年中白河子餘阿弥陀堂
西足四月造立之紺然於佛寺者不可准人門之由少
法切之又出川山二条殿東門正月立柱三月以後被
造之禁忌河法出來若昂被壞系之不修數日自之
案三月以後壞門立門之事一切不可修之由所令有
作也加之之違皆可修之由所勘申也言上如件

二月十二日

陰陽氏賀茂在憲

禁忌月被立門

村上天皇

應和九年二月十六日庚辰立内裏殿舎并諸門

一条院

長保二年三月廿六日庚卯立内裏并諸門

寬弘三年三月十日壬子立内裏殿舎并諸門

後一條院

寬仁元年二月廿三日庚寅立内裏殿舎并諸門

後朱雀院

長久二年二月十一日庚寅立内裏殿舎并諸門

後冷泉院

天喜二年四月十一日甲辰立内裏殿舎并諸門

後三條院

延久三年三月五日庚寅立内裏殿舎并諸門

堀川院

承德二年四月十日戊子内裏殿舎門廊立柱工棟

行事

民部卿俊明卿參議李仲卿已下參著

右宮殿十所之外被立内裏諸門事雖禁忌月不降之

先例如此仍注進之狀如件

三月十二日 大膳權大夫安信春親

三四月間被立諸門例

長保二年三月廿六日壬卯今日内裏舎廊門堅柱上棟

大納言時仲卿已下著行事所

寬弘三年三月十四日壬子今日内裏殿舎門廊立柱上棟

權中納言俊賢卿已下著行事所

承德二年四月十日戊子今日内裏殿舎門廊堅柱上棟權

大納言俊明卿已下著行事所

予申云

被改立方以官南門禁書事

右東四月於彼官可被行清民位儀仍可有併造作之

更二月以後壞門之門有禁忌之由在憲御所雖清

恭親殿新業真人亦勘申被立内裏舎門之例且長

治元年堀川院造門之間有此所傳彼時道言即長木

申之貞觀十年二月立殿天門是中門侍也者就之案之
如恭親於中於宮城十二門外不可據於今許門准會昌門
是又可謂中門也然去任後曆做被改立之在何事之有
哉

於紫宸殿可被行法即位儀式不事

右康保例旁不伏不可有此儀須太以官舍屋多以雖安

□曆例被立後房之外如東廳強非至要雖不被造宮□
右武備於被官可被行此儀須

已前每歲以此木題可令淺奏給之狀如件

二月十五日春宮大夫忠親

同日或秘記云晚以東內左馬門陣之外以并經房欽良未

邊通之於其百居地共其東內於鬼可之邊示有下上

之事之由余在邊寺之由即位下條之有被行間

事乃甲午事案上之日也云在憲恭親亦中狀及外記

例并三通年之在右 被行同事出

一於何美之被行由即位外事

一若於官廡被行者可改立南門於民中若小垣而七月以

亦有被忌之由在憲於臣令中仍欲延七月又尊吉日

爰素親親臣禁忌日被立由裏說門之例不可勝計

宮城十二門之外又尊將之由令中但後曆例依以將七月被

立門了令度之被忌避外各事

一若之被忌之於地之儀行大儀事

若一有正川去七月中學吉日又難及八月以後歿事

余於紫宸殿之被行_{由中}之經房注付抄紙後日_之

由令申_{抄紙狀見}經房退出之也 十八日記云外記未備其

廿一日讓位可集_{由定能}以未談_{由即位}之可_子注_抄

紙也_改每_許了_有奏_少之_數

同四月廿二日山槐託云陰晴不定今日白皇帝於紫宸
殿即位

代、皆於大極殿有此_支而_治承_之年四月廿八者

燒亡之後_備前國奉大極殿_被國依_為前大_御之_邦德_也

沙_法降_改本_{土瓦木}之_當未_及立_柱只_材木_少、在_龍尾_壇

云、仍任_康保_例於_紫宸_殿之_被行_次將_依法_曆跡_於

大政官可被_仍效_{之間}古二月被_回人、_標本_在異_儀於

大政官_之被_仍之_然者_以南_門雖_立民_部省_小垣_可備

其_儀之_處可_以後_壞門_有忌_正月_之沙_法宣_過之間_跡

議_出來_之法_以申_者以_消息_之區_分但_右大_臣定_被用

南_殿之_於非_大極_殿之_所即_位例_陽成_院於_豐美_口即

位_貞親_大極_殿燒_亡冷_泉院_於紫_宸殿_即位_雖有_大極

殿_依法_似恐_云、後_之奈_院於_大政_官即_位八_者豐_樂

院_乃內_重衣_康平_燒亡

補_九條_殿兼_實官_廳 公_文所_躰、所_ト紫_宸殿_ヲ

以_テ禮_三當_レリ_トス_ル適_論ト_云ハ_之然_レト_モ秘_託、

文_ニ依_ルト_キハ_官廳_ノ狹_少ニ_ノ門_、改_造ス_ルヲ_禁忌

ニタレルヲ以テ紫宸殿ヲ用フヘシト云トキハ禮儀
論ニアラス

中宮ハ弘徽殿ナリ仁壽殿ヘ入リテ居ル言ハレテハ余セリハ
同記云花人氏重徽朝臣云中宮自弘徽殿令昇仁壽殿
御路自弘徽殿南戸御階名築垣北面至干承番殿戸構長
橋徑内殿入清仁壽殿其間我皇左兵衛督知盛ハ取レ眩又
女房二人同取レ四本各可取角之然而穿花不法者御高
清庄問又如此

茂仁親王

仁人 仁人ノ事

補以仁作ルシ親王ト云バカラス未タ宣下ノ儀ナシ

天照太神四十八世の正統

補帝系ヲ以テ數ウルトキハ天照太神ヨリ後白川
院ニ至テ 四十七世ナリ故ニ以仁ヲ四十八世トス授受
ヲ以テ數フルトキハ神武帝ヨリ後白川院ニ至テ七
十七代ナリ依テ以仁ヲ七十八代ニ當ルト云ナルヘシ

高麗ノ後ニセ給ふ

補親王ノ宣ヲ得サルヲ云 ○凡ツ專ラ宮中ト云
トキハ皇帝ノ所在ヲ指ス上皇女院ノ所在ハ
院宮ト稱ス皇太子ノ東宮ト稱スヲ任セテ
宮ト稱スルハ中宮東宮ナリ 准三后ハ是ニ例スベ
シ諸親王ヲ總ソ宮ト稱スルハト 謂ヒナシ源氏物

語采花物語等ニ親王ヲ某ノ宮ト稱コト婦女帝
談ニ幼穉ノ時ハ皇子ト稱シ宣下ノ後ハ某ノ親
王家ト稱スヘシ

きうしとわかれ

補公式令ヲ按ルニ皇后太子ノ命書ヲ令旨ト
云ヘシ親王ハ諸公卿ト同シク宮守アル者ナリ宮
ニ付テハ諸臣ト同シク解ト云ヒ移ト云ヘシ私
ニ其人ヲ尊尚スルニ於テハ教トモ云ベキカ

出羽のせんしんのふ 補系圖云賴光玄孫光國子
たの花人竹つふ 補同云賴光曾孫賴綱子
多田次郎ともさ 補同云多田三郎和安貞

てしゆれくんとあつた
左四のちりやうりも
むさし権のり入る
うれ、七、親治

補同云知實弟高賴号能瀨三郎
補同云賴光弟賴親ノ友賴賢子
補同云某家六男義時第三子
補同云賴光弟賴親裔對馬守親
弘子

山本かほり

補同云義光孫義業第二子山本
遠江守義定某定孫義兼ノ相
本ト号ス義兼弟義高ヲ錦織ト
号ス

山田次子ちけひる
かろへの大子ちけあを

補同云泉太郎重満子一名重忠
補同云満仲弟満政裔重遠子

泉北太郎左衛門
うしろのほろ左衛門

補同云河邊重直子重満
補同云満政裔佐渡守重宗孫信
濃守

あしこれ次郎左衛門
うしろのほろ左衛門

補同云河邊重直弟作葦敷
補同云満政裔佐渡守重宗子
補同云重隆八嶋先生時成子

あしこれ次郎左衛門
うしろのほろ左衛門

補同云刑部丞義光子号武田冠
者

たけのぼろ左衛門
うしろのほろ左衛門

補同云義光曾孫清光子
補同云清光子信濃守

一系北次郎左衛門
うしろのほろ左衛門

補同云信義子
補同云忠頼弟

あしこれ次郎左衛門
うしろのほろ左衛門

補同云兼信弟左兵衛尉

あしこれ次郎左衛門
うしろのほろ左衛門

補同云有義弟伊豆守
補同云遠光弟遠江守

あしこれ次郎左衛門
うしろのほろ左衛門

補同云義光曾孫大内四郎義信子
補同云義光曾孫佐竹冠者昌義
子作岡冠者

あしこれ次郎左衛門
うしろのほろ左衛門

補同云義光子義清弟左兵衛尉

あしこれ次郎左衛門
うしろのほろ左衛門

補同云義朝弟近衛院坊中帶刀

さねの右左衛門尉らよりしり

長義賢弟二子母遊女
補同云義朝第三子母熱田大宮司
藤原承子之親女

さねの三子生すより

補同云義朝弟伊豆守作義憲

さねの四子生すより

補同云義朝第九子母九條院雜仕
常磐

六人

補同云經基天德五年賜源姓号
六孫王依為第六親王子也

多田の親らちんちん

補同云經基第一子母橘般系古女正
四位下鎮守府將軍住攝津國多

玉のこころよあはれなはれなはれなはれ

田郡法名満慶

補國中久民國司、命ニ隨ニ莊園、居民領所、
驅使ヲ受ク常事ナリ、性ハ是ラズ預所領所
ニ作ルベシ

あこ丸大かこん

補関白道長高右大臣俊家子号阿古丸

さねのこころ相人のよきまて

捕按ルニ帝皇ヲ相日角龍顔ノ類ヲ去カ以光身皇
親ノ貴ヲ以テ匹夫ノ賤ニ下サレ死ソ、所ヲ得ズ首足
區分ス惟長カ相法ノ中ラサレ天地懸隔ナリスク

レタル相人ノ下手ト云ベシ
け三位入及ル云々

補東鑑ヲ按ルニ頼政が以老ニ逆ヲ勸ルコト四月九
日ノ夜ノ事ナリトス

新室の十かみもろもめし云々

補東鑑ヲ按ルニ義盛補八條院藏人名字改行家

進一ノ代古使

補東鑑ヲ按ルニ今昔ノ文前伊豆守正五位下源

朝臣仲綱宣奉最勝王勅稱云々

くほれ別當たる云々

補系圖ヲ考ルニ湛増ハ左大臣師尹裔左中將

實方曾孫

いくられささの事

勉之事無所見

とて後よいささ

補勉説文如鼠赤黄色而大食鼠者云々、怪五行志ニ所謂

鼠妖ナルニ漢昭帝元鳳元年九月燕有黄鼠街其屋舞王宮

端中其燕王且謀反伏辜ニ鼠妖、應日本邦異邦多ク相符

合セルコト見フニ

法皇やると羽後を出し、都へ還侍あり、より八条鳥
丸の及福門院の水系へ入る云々

百練抄云治承四年五月曾法皇自鳥羽還御八条坊門鳥羽俊盛入道之

亭○同日山槐記云及深文自有羽奉汲法字於八条坊門鳥九西宮
○或秘記云成刻名羽法多由御京以內飛以季能却家為御京宗八
葉車扈後車而武士三方騎法固繞前後左右云々

諸記所載如此未知孰是矣

信長飛人

補按ルニ鶴童名ナリヘシ阿古九大納言松君

侍從ト云類ナリ諸家傳同シク鶴藏人ニ作ル

入及お風大又思て

補真書ノ物語ニ入道相國聞ニアハズ急キ都ヘ

馳上リ云々然レドモ廿六日ノ山槐記云今夕入道

大相國自福原入浴ト五月十五日清盛京師飯

ニ以充遠流ノ事ヲ特議スト云ハ非ナリ諸記ニ載ス
ル所以充流刑ノ議ハ上皇ノ宸断ニ發セラルト見
ヘタリ

上はよハニ条の大納言官房職事より以并充雅と地味
武士より源太史の判友兼徳いふふと三万餘騎の由成
向々

按此以下至卷末有錯乱虚實各段欲引實記而
辨證之刻記文支離不便於觀時勢因來山槐記
或秘記可證事實者後其日次而志録于此

治承四年五月十五日山槐記云高倉宮一院侍子故宮三位
殿新院御見

有祓流車只今檢非遣使兼大夫光長向三全北宮

倉西亭武士圍之者後同令可有免物之中被下
官人未去冠余陣大內三条大納言實房依在冬內矣
者幸免物被傷下宮御事仍官人忽去奇鳥帽於陣
若之晚所系向被官之處皆閉門之卷之人仍免長
令踏開倉西小門之間左之侍尉信連射之被瘋者
有而三人宮不序座早以令進出路早之今夜被武
士圍之女房不裸形東西馳走可憐之振彼宮侍名
以仁也而仁字有憐之中有河法政仁字為光字彼後
下之宮系張藍指之與之如物諸人令向寺
給之或云者淨衣湯驢馬於又系子者一人所共人
此四五人云未知一定在渡街平等院寺也自今夜

新院被始以五檀法云不動大僧正禎長仁和寺宿
降三世法系令云山宿不在檢派軍荼利法系受成
仁和寺宿不左八条面堂东廊大威德法系勝賢醍醐宿不左令剛夜
又大僧於兼毫仁和寺宿不左壇所在法所中連檀款
巡行集之中檀後聞佛氣起玉禱安穩之中云
不五中云
○或秘記云今夜三条宮倉宮院中配流云伴宮
八条女院侍猶子也以外從橫院中說附多雜而信
十六日或秘記云降職宿祢河邊三条宮配流事
其狀如此

源以光 本寺名以仁忽賜姓改名了
宜處遠流子令退出哉外

言倉卒能流子被作下狀如以但不被作符
去能流人不作府何例小位夫不可被作上
心也

始維光王可配古依國中宣下云云而後被改
作五只寺以史申者如云云

傳寺高倉宮去夜檢非遣使未向之家以竊逃去而三

井寺彼寺流徒守護可奉將奈良天名山五寺大元可

可令謀叛云云又件宮子居宮候八条院如房殿也
自取生之時女院被養

育昂祖化遂電了由有之圖仍武士未去圖彼女院傳

不搜求中先是於女院傳一身去奉出刺感之家

即件心素集
上有相具了云云件為室身出女院還傳云云素被

限直太似愚鬼意素云我云云安否只在于此時死伊

執大神宮正八幡春日大明神定有神志清斗死於

一身者中心覺過不馮只仙神三寶而已後用八条

院後傳他不謬說也左居女院執盤以父子集入不

殘一取令搜求云云山槐記云傳寺言倉宮猶不傳

坐仍破塗能見云云全不傳坐有辛櫃二合一合有錄

一合不入得傳裝束開蓋云云宮傳坐三井寺云云

流徒不奉出不用宣旨云云宮傳子若宮八条院

奉素良子中仙言執盤奉作責武士如雲如霞敷刻

令恆借給長士丸入門內仍被出被奉寺宮一院

法子云即出家云云

十七日或秘記云天晴得此日已列許八條宮田惠法親
以使去示宗盛時忠等傳云宮倉宮所法坐三井王是也
寺平等院也可被出京之中而沙法也云者因茲
時忠以為彼法運進人內進助又宗盛以武士五十
騎許美副彼使也即八條宮下法師系三人相貝
之東姓首尾子刻到彼寺但不入寺中群集小閣
外先以示澄之下法師達余法進之狀即詢其今
日以前大流世人許相率後法系法取早早可
被詢云仍別當使若武士亦系八條宮克申以中
宮被卷云可被出治之由流彼相議不中也勿忽
思愛已凶徒等切我房了之事在限於今去兆力

之取及自上依法可也沙法云聞以狀示事以改其法宗
歲時忠亦以之復重沙法之趣不聞大略武士之早隨不
定言子死在昨日胡彼宮遂電之中以進福系了之
使今日之功系之後每事之沙法云一以使去其邦德
以之許昨今依不若于今不系院力謝之惡也其以
亦送云宮倉也山可被引能之動寺之中凡皆依被
申彼止檢校七宮之交不可与力之中何方任何亦進
德文了仍七宮之途不可有殊惡事或去之散在于法
小國之原氏末流亦多以為高倉宮之方人又近而國武
勇之事可以存之云之凡以問卷後從根志偽雅知
○山槐託云関白師隆幸前大納言邦德別當將忠新

宰相中將道親被候新院為丞相大理於開所言倉
宮事儀定関白被候寢殿東西廡中右中弁兼光
朝臣別疏奉関白作也消甚於無福寺別南控僧
正玄保控別寺控少都藏後許之狀趣園城寺流
徒嘗櫻有勅命延曆寺流徒又可同心之由凡以此
事定借送專寺歛不之同定云此者安房守定
長可素疾也予依有腔服事此間不出仕
七月石園城寺僧綱十人大僧正覺護僧正房覺權
不實受持大僧於行案持少
僧於志丹法眼寬忠七人交入覺護護護
不交護護護羅
向本寺修流徒之申被作云
十八日山槐記云今日園城寺僧德未依新院作向

專寺之奉出言倉宮之由觸流徒云之左右未修へ
十九日或秘託云修守此日而彼也園城寺之僧德之中
房覺僧正一人之夜宿語他僧德正
不出京正彼宮於不之奉出
由大庇中切了凶徒七十人許其年律上房為上房
以五人為供本云之由今之奏院云之山門不之方之
中願被制作仍如只今不然云之但惠光房 受一類
狼可本中云之或說園城寺牒造南都云之此条大寺一
定又八条宮可被付侵广侵云之
廿日或秘託云而下人傳云取備寺之僧德并子細
於流徒云之各可寺出官之由承諾仍此日八条宮為
清運被進人有職之人并房宮
未被相副云之然彼宮在不祀寺出

之變宮依龜云汝欲搗我又不然云云
彼七八人出未退及彼有職已下
洛子許不可叶信德亦制云云
懼悚云極云非今物忘也

廿一日或秘記云朔間天晴午後雨下今日攻園城
中彼作武士亦以後日二日殺向云云
一人不謂大乃教盛教盛經盛知盛木卿維盛資盛
清徑亦於重衝於長教改入道未云云
人語云大荒一
回不可奉云之由淺定申了宮田荒從彼我於此地
不供今更不可入人手云云
見者莫不感歎云云以今親昨彼宮之幸及雖一度

參入一人知素許被召搜人多可損亡云云
消塵云云悲云云但又不冷云依人之運報死不若免非
道之極矣不顧能辱病死未代一人以一二為望死
廿二日或秘記云西下時大晴吉夜幸賴政入道川
卒子息亦不相伴
余為以子相扶病余院夕
不既後街云東清云云
之後上皇出所彼係天下子未又得女房若列於
思在極危小時余退出之
消息一通予被之泰山大荒三百余人力了

由山徑之稍甚也。驛思之極，即余退出入夜自南於人來云。奈良大虎蜂趨已欲上洛，允不能左右。又前將軍以下京中武士，編以忠州運家中雜物。今逃女人亦大略可逃，障之支度，死亦不審之也。疑彼一門之運城，危之於軟，但王化不空謀，可悲也。抑今日之事，日次不空，充以不審，今日城日也。過冬夜明曉，宜死如何。○山槐記云：今曉源之位入道，教政卒。男伊豆子仲德以下五十余，趨向三井寺，各言倉官云：「不可，願罪之，仍逃去云。」山槐律師未云此日，初園城寺僧德亦趨如嘉類，逃由表從，令不用，初定不可奉出宮云。又云：成勉自大內，仍幸八条坊門，指前高亭。

云：畧竹幸之，自东北方有火，教政入道。阿孫輔之曉逃去，不令為見之跡，自今捕火云。

廿三日或秘記云：天晴申刻，源約之妹，誘連上子官兵川卒，浴中法人可下，向福系之由，近日通奇，局可有。幸御幸不殘一人，乃被相具之申云：南教大虎來廿六日，可入京之由，風中允連，乃子兆立，乃子允不，過之云。只源天道，憑神以信三寶，凝謹收許允。廿四日或秘記云：人傳云：南教大虎，從可家，貴前為軍家，仍彼家中大強之。○山槐記云：今夜丑刻，說教政入道，善提高院堂放火云。如何京家自之燒之。廿五日或秘記云：昨日度之登山，山僧不攻三井寺。

之中相後云了區其承後之中風守年女院時方
禪門此日之上洛之申云

廿六日或秘記云天曉入夜五下卯一息人告云奈良大
元已上洛云云又云元流傳子也性三井寺宮折改入道
相共去夜其伴逃去向南於依得之告武未遂改云
至干辰時云流復橫未有一定已刻余多直衣集上皇

宮八条坊門大宮日或傳不依為
內裏之廿二日可後傳也先是云以五六人系雖

余宜免傳取上皇出傳先內以女房被召作云園城與
福友寺元流預謀殺危國家仍未寺元園福可倚廢
在如何余申云於今若編謀及之地也左右只在助定
但子已大子也一身雖斗奏可被問象入之御又已被

百也方大居死苦後云尤可然又可也 在左府云云年刻

檢非也使委貞前大時使象院時忠以於進申云折改
黨類併誅斂了切彼入道兼綱并即統十余人首了於
官志慍雖不見其首同伐得了以亦寅刻許得逃

志之先即檢非也使象高飛浮者象家
嫡男同忠德上德

守忠德一男 亦已下士卒三百余孫通責之于時軍亦

於宇治平寺院羞喰之可也依川守治川楊忠清已下十
七孫先寺入以水敗元深遂得復新令戰之官軍不
攻進於其謀引而降志官軍行遂之於何原寺取賴
改入道兼綱亦了之間皮是死去太多蒙麻了事不
可勝斗敵軍僅五十餘孫皆以不顧死敢乞生

之色甚以甲也云々 其中云迴兼綱之安不之去宛
如八幡太即云々 小時平木院修良後有使云申
云殿上即内自致之云三人相残之中云有云首
之云一人疑云客死云々 王化於不墜地送賊逐
被禽致了非帝王化之不空又是入道去國之運報
也可總之 未刻在大片系入也 重瀨御盛未刻
重瀨御盛甲曹參上係也 係係係前係係中殺
場之子御件友人先會合大將之家京字亦空句後
於可分多大功軍一之申議定欲奏于中云此云
人之左右地向日百於一杯之也見敵軍之首未相
其物來云々 以後教到世居又來云百寺事於如何

余申云於今云如風沙於勝之學寺未寺庭園不及
停廢不以何云依僧徒之云惡役官被云々 所領於理
不之然只可彼懲罰惡徒也今日入道相國之被上洛云々
之後每事之有議定死是内之也云良久之明日云々
定已刻可系入之也被作下又行降信在大臣已下人
之皆悉退出余因退出系女院御方甲子細御宅○
山槐記云去夜中許了倉官出園城寺令向南都給
日本延曆寺流徒有同心之疑而昨刻廣之僧正明雲
登山制心之事一向承伏聞此旨忽被向南都云々 又日
才有用心之少之間甚告飛渡方系家上御百忠傳
木系向字信之百官先候橋孫皮方甲兵引橋系

家責其勇於橋上合戰了百忠宗又退來仲類十餘騎依河
走入馬於河中橋上方有步隊或又難除因以馬奔馬
未二百餘騎後以於平善院前合戰宗家得賴以入道預
忠儀得兼綱大支預平等院廊自害者証三人其中一
人著淨衣在頭有疑賴政男伊豆守仲細死其不詳又
又官進入南都給了花人派重衛期長左少將惟盛期長
匪向宇治各不構城郭之不可直可進責其忠儀亦之條
晚夏南都之條可有思其若人不知軍陣之子細所
被示之不可也其仍相見者廿餘迴各在前右大將
宗盛 亭八條北予著直衣辰終赴地成新院八
坊以南大宮西主公卿五六輩殿上人十餘人各令
上几西町

參入之後多以系入七條道武士有五十餘騎門外云
武士合戰同事一定未少之說區分午魁惟盛期
長衣冠依重服自东门方參入重衛期長著曹自西
門方參入惟盛期長取諸子向土概如右已刻於觀山虎
流參涉方在祇園隨保可奔向之由申之轉可併之地
被修下下署又云今夕入道大相國自福系入修云

後聞被切頭軍
光原守系字子
揆非遣使左尉平宗高切七人
賴政法師 源仲宗八條北人 源嗣宗佐知源大
内后大字助内后上几守貞男 小后大字助同男
安房大即下院國住人 宗多攻以子

檢非遣使及京忠愍切四人

兼綱

大吏尉 後補以類非清一不交戰場言

唱法師 七七入道

源制

字源八 駿表長子 美乃國任人

左兵衛尉源重清切五人

源加

字坊門源次

不知名此人此州法師二人

同廿七日或秘記云以日於院殿上被立五寺凶徒罪

過之趣余子名也衣束上皇宮

今日於官廳被立於仁王會 而余不知以子名也衣束

是左大臣已下皆以若東幸 仍余密之各席前

余問作門未左大臣

示云源先巧謀叛逃龜園城寺皮寺凶徒伺意之

之可避之所赴南都真福寺又以与力未遂前途之

於路改雖殊致折改入乃以下軍兵亦皮以漏之內

死世之可疑若移使南都死但此余不命致与皮与方氣

徒謀及事似標可被斗行劫昂大臣見是座下作一被

定中之中大臣相中為通親刻后祭禮自下之得定申也

取茶之詞或先園城寺或先身福寺 理須依也

次才也仍余为先身福左大臣因之各定申趣

不詳 宣或識子 帝今日不危 通親及致洛申上

園城寺事如風吹去元位退散之師更孫去亦

存石此本可如何法去與福寺事与謀及之賊

因意之罪不惟何况之人福任於早也官軍可

被攻彼寺之上末与在園佛可被傳廢去

實宗以申云

園城寺子因之危及 應不寺

與福寺事須被是官兵也但一宗庶城之條可為

思慮仍先又被在法本悟中之時可被是官軍死

賴定 實守 實家 於方 雅賴 忠親

宗家 實房 已上八人內

隆季一申云

園城寺事在石張本之者法統中曰來被
石置之一掌作之被召力弟在石張本早自
彼掌與友之法本之一掌可見妙法也

與福寺事日來再三經法法了石陵 孫長
去使氏既為官別苗已及恥辱謀及非一

罪拜惟重加之於今夫一切不拘制心但法之有法
之中別苗捨別苗在石申也其上不及及是儀在
然若若可被退討之隆行時可被忘也皮寺
兵除之地也法經日教定其勢百倍之危取謂
徒賢而遲不加累而速似之思之必可被忘退
討也以上事可在新定

余申云

園城寺事同佛大納之定申

與福寺事子力於送賊欲在危國宗陵孫長之
之使不通信反之路謀反之玉罪倚被折可被也
進討使之矣尤可然但以宜存若院宜一旦可

被存子細欣取以何去若社寺悉可為壓熾一
宗之廢滅乎不可疑無降不進宜旨諸大進
功之使徑次身之御法被老官軍為後略可
宜死為之佛法之滅之奈何御思為之由也何
况原以先移使使寺之祭未分明之只院因宗
之過急不顧何古之破亡之進計使可被攻敗
去更兆以限君依賊徒之存否可有進討之
有兵去聞食彼之左右可被進退外是理之取
波也無塞路次難禁件及使人臨於逃竄之
爭不返于類以謀及去為惡徒黨之不令然
也後寺僧得以下併不可存今明之自

乃所風免今日老使志的日于上乃由洛重傷被
老官兵敗不可及懈急仍先被老使隨其趨可
及進討之何法老免以上宜在

聖斷志

左大臣日金申狀但以上誰有被申旨未定趣不道之
仍重不能記錄

安隆季卿重申云各議定上委被疏沙法之趣
重之被詳定之中內之清氣多前也凡以子系之
委細云之何法而却不一叶之由之緣在後未申坊
了仍何級之被老使或法系一切不之推子也從老
法使通何語可達誰人或勿論之先忠親問以

語而得隆取水為事以後將塞之路又進場使
次如何得隆申云不然以子未嘗以口以子也云
隆重口口案不據事也不以依昨日之前後謀
叛之申申切了於今志不以為其儀更不能被使
志之先以被為宣旨院宣死之申余不申出也
隆季不甘心殆欲不進 天賦律甚非常偏守刑
勢本知王法破賊後祿以字細極以幸性仍余作也
云昨日事以役亢位之公爭不實以彼言務任之
申能能云其疑一日可被作以子細也何況其案已
不分於不存彼之在否暗被返補之案非思其前
及只為被廢滅法宗一案死乞又何益其若其相何

稱以趣隆季有不悅之色即行隆季取所奏議宣之
趣奏宣之後示入乃返來云各豐可被作皮宮被
誅伐之申也今自南部不申長者也然其不審
子亦被其為之日也 云之宣方其府月余噴塞性
之既不進言信之申承之更今言上以趣也何能
案之既不進言隱之實否被祭軍兵之案一謂麻
大札去死隆季不言以隆姆弟了數刻之後來作
左大臣之蘭城方事付被古案之更從其仍搜法
本以有之其法其福方事何更相定申狀其也
使志且作謀殺之子細存以之在否隨狀之被
是實軍去即左大臣已下退出了余系清所又系

之後退出又云今日定隆李通親申狀可謂不知
恥可憐指之只察控門之素意不知朝家之臣
害隆然已不被用其事狀可憐今日參入之卿
左大臣 余大納云隆李實房宗家 中納云
忠親雖於前首被免本在室者
今日仁王會未竟有伐於彼之子寸法珍亦空彼
天受將門夕降未終之日斬首之若御王之切刀
古今惟國可貴云云 ○山槐記云畧行隆云公今自
南糸已講矣名申送接政云狐正子二人多名舍人
男一人及末件舍人申云官署蓋指水干小袴生
少建於加播何系被步取路了若被相尋件事

之變不見知官之人件元服人亦不取之小車中
由不承也 餘者同或秘記

廿七日山槐記云今夜之丰園城方燒之及燒之云
或又大傳云

廿八日山槐記云 亥剋園城方有火

廿日山槐記云 今夕被行進討并所討費中御門大
納云 宗家 及宰相 定跡 參陣 行 以 兵 徑 房 朝
臣宣下云云

從五位平清宗 亦在太右進討以充系 賴政法師賞

從五位下友家高 因忠 徑 進捕以充賞

刑了丞者為家 宗諱 諱 左 傳 門 尉 友 家 高 德

右丞門尉及京安 忠信德 大兵衛尉及忠定

大兵衛尉及友德 忠信德 右兵衛尉及則德 京言德

權少僧於良雅 勝法論賞 實海 五壇法賞 勝賢德

實全法祈賞

權律師勝遍 同賞師祈 兼言德

東大寺修造之事 內法中壇頂喜德 全賀進申請

覺成同 實全申以天台本房如法房宰道

中宮法祈可置所園梨二口

六月十九日或秘記云邦綱以告送云昨日右大臣以

下參任近近之公心未參名院法取被尋問園城寺

僧徒可被仍罪科之趣各任定申者被宣下云云

僧綱廿七人解却見但沒官不願云云 隆藏亦還云

隆藏以河法未被宣者

廿二日或秘記云隆藏任送云云并寺僧徒罪科之

趣被下宣者了之狀如此

園城寺惡僧未遠宵劫家思企謀及仍門徒僧

綱已下皆悉傷正之法解却見何系綱位又未

寺在園及彼僧私領作該國宰吏早之取云但

於有限寺用去國司沙法置付互家所目徑

寺旨用途莫令退招

治承四年六月廿日

又承平四惠法親王宣令倚心所常天王寺檢

校職云々

信連合戦の事

事實詳干上

山槐記或秘記
五月十五日之記

補按此以下至卷末云々悉録干此定俊考證引下
コロ、秘託山槐記ノ事實本書ヲ證スヘキ者ハ逐
段ノ下ニ重テ引用ス

女スウモヤウモク小生立セアイト...

補山槐記宮乘張藍摺之輿又將帶如物語人
又云著洋衣御騎馬

小生々々...

補拾技抄樂器笛部云小枝暉折

補萌黄白ハ白キ絲ニモエキノカスリ色マルナリ

備府のたか

野太刀也

三条...

補山槐記皆閉門無答人仍光長令踏開高

倉面北門云々

別當せん

補別當宣ノ式朝野群載ニ詳ナリ

長...

補山槐記左兵衛尉信連射之被疵者有而

山一いせりいふこそ乙女おしるゝかかせるい

補日本純ヲ按ルニ天武天皇東宮タリニ時天智

天皇崩スルニ臨テ髪ヲ剃除ニ吉野ニ入トア

リ水鏡茅コレニ同シ若クハ日本武尊故事ヲ

誤レル者カ

三井古へ入せたりまは 見干上

補或秘記云傳聞高倉官去夜檢非遣使向其

家以前竊逃去白三井寺云々

子と不事

此一段舊記全無所見未知其實否但賴政奔干

園城寺為實而為十六日之事者非也

採以源之位入及新改ハ

補東鑑云入道源三位賴政卿可討滅平相國

禪門清盛 由日者有用意事然而以私計畧

太依難遂宿意相具子集伊豆守仲綱等潛

参干一院等二宮之三條高倉御所云々

あるを木此志いとうる

補盛衰記ヲ按ニ小松内府、仲綱ニ贈ラレ

シ馬ヲ木下丸ト云説モアリト云々時長

等當時、虚談ヲ傳聞ヒ任セラ書タル十

ルベシ

中言此所々々々々々々々々々々

補本書ノ前ニ引ク所ノ山槐記ヲ考ルニ
中宮弘徽殿ヲ御在所トスト見ヘタリ

赤府の花人

補系圖ヲ考ニ仲細藏人ノ時衛府ヲ兼ヌル
コトナシ

傾城

補前漢書外戚傳季延平歌曰一顧傾
入城

予のふの由ゆまひ還城来はるそ似くいひしれ
ナされり

按還城樂唐玄宗誅韋后而還宮作此曲樂

書泯亡雖不可考竊惟其舞必象振旅今伶官執
蛇舞者不似制曲之起原可疑而此書所言亦如是
則五百年來既然乎

補還城樂或ハ懸蛇樂ニ作ル能ク舞人ノ容
ニ相應セリ 疑クハ散樂雜伎ノ長蛇ヲ弄ス
ルノ類カ

同き十六日此夜入て原三位入及新改婦子伊互子仲徳
次男源太史の判官兼保六条花人仲家子花人右郎
仲光已下ひくくふと三百余端とらふ火け焼上て三井
古へくそくまるといれ

詳見干上 廿二日或秘記山槐記

補頼政カ三井寺ニ奔ルコト物語十六日ニ作ル盛衰
記廿日ニ作ル東鑑十九日ニ作ル或秘記山槐記廿二
日トス百縷抄コレニ同ニ廿二日ヲ以テ是トスベシ
混甲ニ百余子

補山槐記五十餘騎ニ作ル

うさぎの湯に

補嵯峨源氏瀧鼻子

お仗の指衣

諸裝束抄未見此名可問傳聞之士

補キクトデシタルト云トキハ狩衣ニテハアルマニ直

垂キルベシ

いろ物はくしのたか

補俗ニ少年任侠ノ者ヲ呼テイカワ者ト云然者

ナルベシ任侠者、佩ッヘキ太刀、製造ナリト云コ

トナラシカ

大中くられ久

鷲羽の中くらく

滋のこ川わら

補禁秘御抄瀧口條下云藏人一人於左近射場

誠能射例也云々

たらの羽をいぬりくるまよとや

滋の川に矢の羽をいぬりくるまよとや

用るハ階口の故実ありん

山門ハ牒状ノ事

延暦寺福之西寺與壹園城寺之説徃々見諸
記

いふ事ありして

補鐘ヲ打テ法螺ヲ吹テ大衆ヲ喚集ムルナリ

互弱相交乃戒場

補類聚三代格ニ五階三階ノ僧品アリ考ヘシ
院せんとかアアテ出たなりと云

補山槐記十八日下云園城寺僧綱等依新院
仰向専寺可奉出高倉官之由觸衆後云十

九日或秘記云昨日所被遣園城寺之僧綱之
中房覺僧正一人去夜飯浴被官觸不可奉出
之由大衆申却了

もんせ記ニよおかき

補門跡トハ門徒一跡ト云義ナリ延暦寺ニ大
塔梨本ノ西門跡アリ南都ニ一乘院大乘院
ノ西門跡アリ谷門ノ僧徒所主ヲ分テ相混セ
ス今テ世門跡ト云僧官ノ如ク然レドモ僧官ニハ
アラス一門跡ヲ統領セラル僧ニハ一宗一方ノ
棟梁ナリ

とやく年来のいこんを忘れ

補天元以來延曆園城、二寺相諍、コト久シク九亭
新書等ニ詳ナリ

南於傑状の事

南山の末寺である

補園珍ハ延曆寺座主、義真ノ門人ナリ、三井寺ヲ
賜テ傳法灌頂ノ道場トス

入及おふ天をたすの雲大僧ふん元佐を頼むる
宣ひくれハさきいそよ山して大流をちつ免路

見干上 廿五日或秘記
廿六日山槐記 而言清盛使明雲制山徒者非
手必出於延議者也

小水のをりのしね

補今ヲ按ニ美濃絶六尺五寸八丁成、尺長五丈
ニ尺ト他國ノ絹絶ニ方レハ一尺ヲ餘ヌ、又今世
ノ加賀幅廣絹ナド云フ類ナルヘシ
往來のくちよ

補往來トハ音信訪訊ノ義ナリ、物語ノ文意未
絹ヲ以テ書信ノタノミ寄與フト云コトナルヘシ然
レドモ此ノ事妄談ナリ、清盛コノ時福原ニ在テ
イマタ京師ニ至ラズ

又南於への状よ

唐會昌天子以軍兵滅佛法時、清涼山衆致合戰妨之
唐武宗會昌五年秋七月詔毀天下佛寺僧尼

竝勒故俗○按通鑑綱目不載清涼山所戰事

補通鑑綱目唐武宗會昌五年條下云毀天下

佛寺僧尼竝勒故俗五臺僧多亡奔匿別處

龍節度使張仲武封二刀付居庸關曰有遊僧

入境則斬之

被祀流罪長者

指墓房公

なんとくくしうの事

受領のむらとり

補執鞭の家僕ニ列スルヲ云論語云羅執鞭之

士吾亦為之

馬臺之識文

野馬臺詩

ち、ぬをこく

補文獻通考云漢文帝二年初与郡守為銅虎

符竹使符之々本朝文粹平兼盛奏狀舊吏

頻受竹符之任之々諸國司ノ任ヲ受ルヲ云十

リ○百練抄云廿五日攝政遣有官別當

忠成於南都是為衆徒謀叛也而大衆剽取

衣裳進出院雜色ニ人切本鳥此ノ事ヲ物

語ニハ南都火災上ノ下ニ載タリ

大流そろへの事

いわ坂さくら

補巖坂ハイマタ考へズ櫻木ハ吉田山ノ東ノ

麓ナリ

松坂より

補松坂ハ今ノ栗田口日岡街道ナリ

さくら

補拵放ラシナルベシ

を饒阿のふ十七

補天武天皇ノ本純ヲ按ニ從者ニ十餘人

女孺十有餘人也即日亮亮田吾城云々

孟昭君

補故事史記本傳ニ詳ナリ

山内の山と形アとシとシ

補藤原無名ノ裔刑部丞義通子

をシとシとシ乃事

事實詳テ上

平小院ハ入道ナリ

補或秘託云テ時軍等於宇治平等院差

殮之間也云々按ルニ軍餉ニ就テ時ナリ以光ノ

夜ヲ侵メ三井寺ニ奔ルハ十五日ナリ已ニ十

餘日ヲ隔リ物語ノ文甚々謂レテ○宇治

橋ハ今ノ橋ヨリ西ニ有ルベシ今ノ河道ハ伏

見城ヲ窺ク時政ノ決レリ

大北軍より兵衛に督ともなり云々

補秘託等、大に依ルニ以光南都に逃ルノ事
状ヲ得テ檢非違使景高等先ツ兵ヲ卒テ
宇治に至リ以光賴政等カ首級ヲ得テ凱施ス
連ニソ重衡維盛ノ二將繼テ至ルニ過テ相共ニ
敵ヲ捷ニ奏スト見ヘタリ

於今之勢二万八千の死

補秘託三百餘騎トス又敵軍ヲモ物語ニハ一
千五百餘人ニ作ル秘託五十餘騎トス實録ナリ
○按ルニ若干騎ト云中ニモ歩兵アルヘシ若干
ヘト云中ニモ騎兵アルヘシ軍防令云使弓馬

者為騎兵隊餘為歩兵隊云々歩騎總テ三百
餘員ト云々トナルヘシ其中ノ將校ハ騎乘ナリ
卒佐ハ歩兵ナリ古ヘ近衛八百人ニ騎乘
官二十六員ナリ騎兵ノ多カラサル此ノ如シ
射多ク矢をたてしたまふ云々

補秘託ヲ按ルニ兼細カ射ヲ能クスルコトハ幡
太郎ノ如シト物語ニハ園城僧渡部實カ能射
ヲ舉テ兼細ニ及バス

長指乃よりいふ云

補海人藻屑ヲ考ニ凡絹有四種謂長絹平絹
細絹廣絹云々又後世長絹ト云々兒童ノ服

マリ實ハ水干ニッ白絹ヲ用フ故黃門云長絹ノ
名目舊記ニ所見ナシ直ニ水干ナリト云々按ニ
長絹ノ水干ナルベシ今賴政カ著セルモ是年法
躰ナルヲ以テ白絹ノ直垂ニッ戎服セルナルベシ
志カハヤトシテ此

補軍器圖ニ四名草ニ作ル又品草ニ作ル
ウレ乃ハハハハ

補褐ナリ字書云黃黑色

五ノイハト

補軍器圖ニ三枚甲五枚甲ノ制衣アリ

急ハハ

補盃胡竹錄ニノヤニ大ナリ古法平胡錄ニハ
廿一筋右盃胡錄ニハ七筋ナリ軍器圖ニハ十
二ノ矢十六ノ矢廿五ノ矢ト云々然シハ廿四ノ
矢ニ上差ヲ加テ廿五トスル者カ

積脱テ

補今賤者ノ用ルツナスキト云モノナルヘシ其ノ
状ナ靴ニッ底ニ鐵釘ヲ貫綴セルモノナリ
一條ニ条のくら

補延喜左京式曰北極大路十丈宮城
南大路廣十七丈云々

くもてかくるハナク文字ヨク

補蜘蛛手角繩子文字ハ刀劔ヲ舞スノ形ナリ蟻
蛇返水車ハ身軀ノ輕捷ヲ云劔舞ノ事武備
志ニ圖ヲ載タリ

橋の上れたくひま痛ゆる

補秘記ニハ橋上ノ戰見ヘズ山槐記云彼方甲兵
引橋日京家責寄於橋上合戰之間云々

足利又太即忠細

補藤原秀御裔足利太即俊細子云々忠細カ宇
治川ノ先鋒タルト秘記山槐記ニ出ズ東鑑養和
元年ノ下云足利又太即忠細加平氏渡宇治川敗
入道三品頼政御々軍所奉射宮也云々

ちぬりくく仲をて

補東鑑云小山與足利雖有一流之好依為一國之
西虎爭權威云々按ニ小山田ハ平氏ニテ秩父ノ
一族ナリ小山ハ藤原氏ナリ然ルヲ物語ニ誤ラ秩
父ト云モカ又下文ニ云所ノ大胡大室ニテ足利
ノ一族ナリ

字のぬさいこ乃事

事實見テ上

きくまられ

補古射法ノ書ヲ老ニ切符ニ作ル中黒ト同ジク
賞翫ノ儀ナリト云々

斗人せん河を

補字景ニ驛所謂連錢驄又驄ハ馬青白色今俗ニ芦毛ト云

宇治の河乃

補字喜内膳式云山城國近江國氷魚細代各一處其氷魚自九月迄十二月三十日貢之云々按ニ弘安中僧叡尊奏ソ宇治ノ細代ヲ停廢ス今ソノ形狀ヲ知ラス梁堰ノ類ナルヘシ又氷魚ハ麩條ノ類ト小魚ナリ今宇治川ニ此ノ如キ魚ニ絶テナシト云藻鹽草云
あこひをくこほるよら〜あといひる

埋本此花さゝる子と云

補頼政ハ昇殿ヲ免サレ雲上ノ交ヲナシ埋本ト云ニハアラズ又三品ヲ賜テ月御ニ列ス英萃問カズト云ヘカラス止ノ句ノ詞甚カ謂レナシ下ノ句ニハ死ノ所ヲ得ガル哀ムヘシトス此ノ詞實ニ適當セリ頼政カ自裁セシ舊蹟ナリトノ今ニ平菩提院ノ佛堂下ニ小叢アリ俗ニ扇ノ芝ト云然レトモ秘記山槐記トモニ殿上廊ニ自殺ノ者アルコトヲ記セリ或ハ後来謬傳ナルモノカ

光明山の多井のまきよき

補充明山ト云寺ノ鎮守ノ華表
ナリ宇治ヨリ南都ニ行ノ路次
ナリ山槐記云宮於加幡河原被
寺取給了云々光明山華表ノ地ス
ナハナ加幡村ノ並近ナリ

おとよみの本より

補部ハ上ヲ格子ト云ニ下ヲ部
本ト云

日記云此出家の事
事實見干上 十六日記

五百よんからひ切し

補文ノ誇張ナリ山槐記ニ載ル所十六級ナリ
又太刀長刀ノナキニ貫クトハ嘉保元年中
右記云陸奥守源義綱朝臣隨身降人并
頭入洛云々先頭一散位平師妙同男師季高
刺長靴未付赤小幡注其姓名云々古ヨリ此
如シ

あふ乃る

補八條ノ女院ニ就テ以光ノ諸子ヲ捜索ス
ルコト十六日ノ秘記ニ見タリ

八条の女院

神鳥羽院ノ皇女准三后ナリ

むり通系と云く相人

補故事談ニ洞服ニ作ル師ノ内大臣ヲ相セシハ

廉平ト云相人ナリ洞服ニアラズ

久人の親王具平親王

補兼明ハ醍醐天皇ノ皇子具平親王ハ村上

天皇ノ白皇子

まけに親王

補無品輔仁親王後三条院第三皇子有仁公

御補任云元永二年八月十四日賜姓源氏列

人臣同日叙従三位任右近衛権中将

大なるんささむのり

補源定ハ嵯峨天皇第六皇子公御補任云天

長九年正月七日叙従三位元無位云々系圖云号

四條大納言或号揚梅

ていぬくははめてさ

補十五日ノ山槐託云自今夜新院被始行^五

壇法云々又卅日ノ記云今夕被行追討并御祈

賞云々

と位のほ位

補公卿補任云従三位平清宗五月卅日叙待従

如元又御追討源光平頼政卿法師等賞山

槐記ノ文コレニ同之

まこといふと法皇の皇子を射をせしむるに阿保のさへ凡く
ありなる所ありき源成仁といはるる余の事此由あり

按源以光致逆邦謀實人之可得殺之賤也豈假
以王子皇孫而論之手況勅賜姓貶名何得不為
匹夫哉

ぬえ乃事

按此段言頼政以和歌而聽昇殿者無所考其叙
從三位亦依清盛之薦非由和歌而進矣仁平之
女鳥鹿保之鶴皆虛談也

志西川くらのいのかみ

補兼政家集雜記云大内守護かゝる後上
ゆゑこれぬえを思ふぬえもあつりける此後
ちりて侍るも大内守なるに成りしと云々
侍る月の阿久野と云々此後母後の心付れと云々

從三位を心よりけし

補此歌家集に見へず家某雜記云後下
るを歌侍此よめる

思ひさやこの標をつまよりふと下りて阿久野
仁平乃ころありき

補按ルニ佐鳥ノ故事物語ニハ仁平ノ

問、コトナリトス盛衰記ニハ平治二年ノ
事トス又異説ヲ舉テ仁安元年ノ事トス
虚談ナルコト決セリ

其ノ紀の物軍より家終後

補故事談云、白川院所寢ニ後おまをそれ
成候々此の成氏貝を所枕上よりをとりて
て長家終後より被取をりれはまのこの思慮あり
を一化をとりたるをそは上へ後をそんれさせ
なごりけれ成威ありてこの乃ハ十二年合戦の時
やあごりしを有所存るを不覚悟ゆりけれ成
類有る威なり

鳴絃より子

補射藝ノ傳并ニ真言宗ニ鳴絃ノ法ト云事
アリ

其時ハいすく兵庫に云

補補任ヲ按ニ頼政兵庫頭ニ任スルハ久壽
年ナリ仁平中ニアラズ

るる此風印

補不ろの風切諸鳥ニアリ鷲羽ヲ第一トス

かこめりうさね

補ニ重織物ノ狩衣ヲ云カ是時頼政が若用
スベキニアラズ

山多比尾をといひ

補射法書云鋒矢ノ羽ハ四ツクテ也羽ハ夕カ
ノ羽也小羽ハ山鳥ノ引尾ヲ付ル也ト云々

其射ハいさゝたが糸よて

補惟頼ハ保元元年左少辨ニ任ズ仁平ノ
比辨官ニアラス

矢音をいふてんりれ

補射法書云鋒矢ノ矢音ハヒヤウツバト
云又云大的ノ矢音ノ事ハタト云矢拍子ノ
事坐物ニ射テテ、サケブツ云

ぬえといふけて

補鷓字書云怪鳥按ニ射法書ニ禁中ニ目ノ三
ツアリシ墓良方ノ地ノ底ニ居ニ君ヲ惱
ニ奉ル又云禁中ノ良方ニ白犬伏シテアリ
シヲ見テ林中ニ震動シケレハト云々古ヨリ
此ノ如キ怪異ノ虚談數多アリト見ヘク
リ

三井てゝるんちやう乃事

或秘記山槐記 五月廿六日 七月十九日 同
廿二日 或秘記及五月廿七

日同廿八日 山槐記 並見干上 可考

日比ハ山門乃大荒云々

補山槐記廿六日 下云比叡山 衆徒参御

方在祇園隨仰可發向之由云々

ありしを南紀三井寺同心して云々

補考證ニ引ク所ノ廿七日ノ秘記ニ詳ナリ

同五月廿七日云々

補山槐記ニ只園城寺ノ方ニ火アルコトヲ記セリ追討ノ事蹟詳ナラズ東鑑廿七日条下云官兵等焼拂宇治御室戸是三井寺表徒依構城郭也云々

補今昔物語云智證大師比叡山ノ僧トシテ十

けうたいくは云々

光院ト云フ所ニナム住給ニケル中畧我カ門徒ノ佛法ヲ可傳置キ所カ有ルト所々ニ求ノ行キ給フニ近江ノ國志賀ノ郡ニ昔シ大津ノ皇子ノ起タリケル寺有リ金堂ハ瓦ヲ以テ葺ケリニ階ニノ裳層ヲ造タリ其内ニ式六ノ殊勒在マス寺ノ邊ニ僧房有寺ノ下ニ石筒ヲ立タル一井有リ一人ノ僧出来テ此寺ノ住僧也ト名乗テ大師ニ昔テ云是ノ井ハ一ツ也ト云ヘトモ名ハ三井ト云フ大師其故ヲ問フ僧答テ云ク是ハ三代ノ天皇生ニ給ヘル産湯水ヲ此井ニ汲タシハ三井トハ申也ト大師カク聞テ彼有ツ

ル僧房ニ行テ見レハ人氣モ無シ但シ
荒タル一ノ房アリ年極テ老タル僧一人居
タリ僧ノ躰ヲ見ニ貴ク見ル定テ様有ムト
思フ老僧ヲ呼出テ語ヒ給フ老僧大師ニ語
ラ云ク我此ノ所ニ住シテ既ニ百六十年ニ經
タリ弥勒ノ出世ニ至マテ可持寺也然ルニ此寺
可持人無アリツルニ今日幸ニ大師来リ給ヘ
リ然シハ此寺ヲ永ク大師ニ譲リ奉ル云々
隣ナル房ニ行テ此ノ事ヲ問ニ僧有テ云ク
此ノ老僧ヲハ教代和尚ト云ム申ス人ノ夢ニハ
弥勒ニテ云ム見ヘ給フナルト云々

くしくちぢぢぢぢ

補元亨釋書圓珍傳云仁和十年以三井園
城寺為傳法灌頂道場賜珍安置唐地傳來
佛像經籍云々

志よてん五め

補出家切徳經云生自在天上受種々五欲妙

樂云々

蘇林之海川

補三畏我集等ニ詳ナリ

とてん

補名義我集云觀穴多此云知足

丹花の

補本草綱目水ノ部ニ詳ナリ

[Faint bleed-through text from the reverse side of the page, including characters like 補本草綱目 and 水ノ部]

