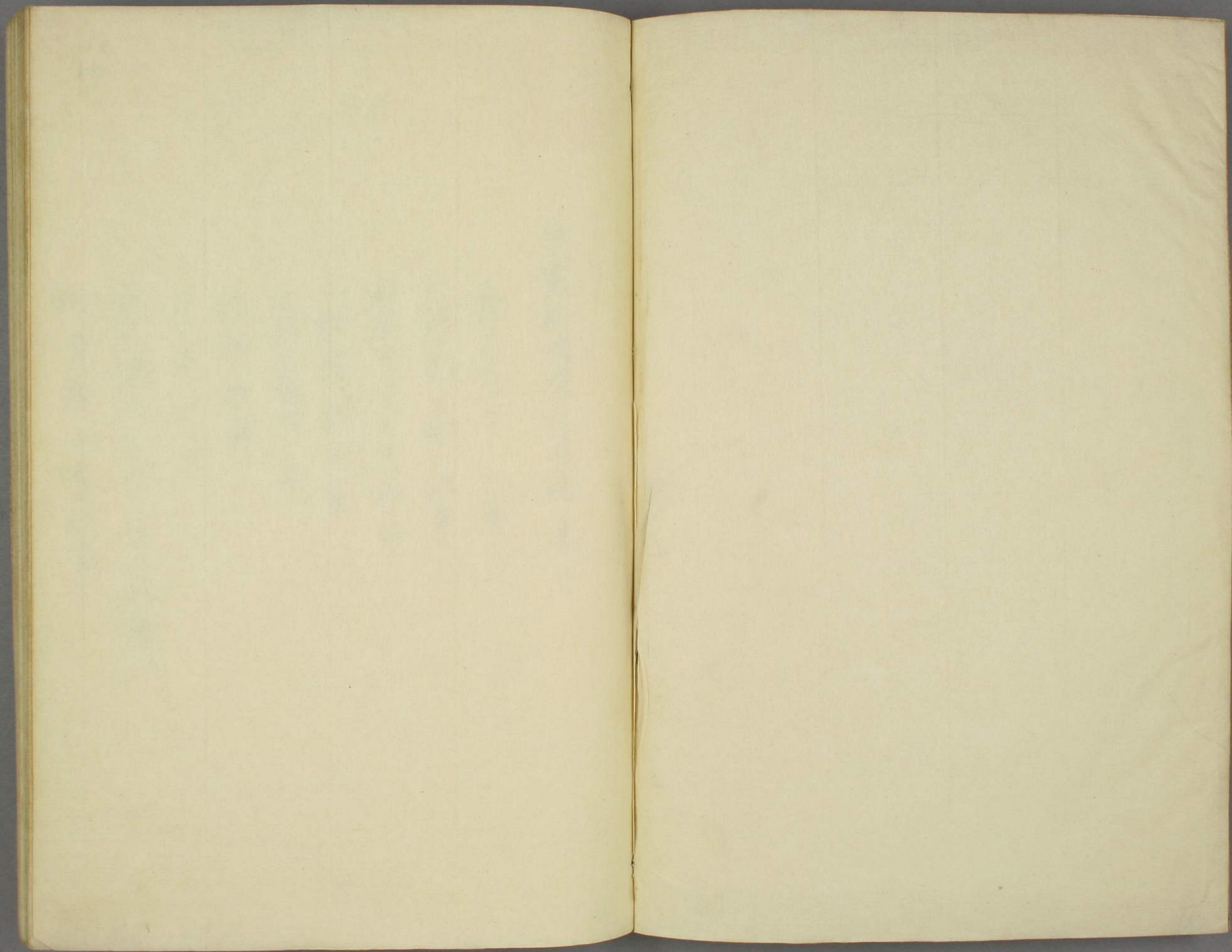


平家物語考證

乙

リ 5
814
2







平家物語考證目錄卷二

- 彦主なりし事
- 一仍ありし事
- 西光うきらまの事
- 小松友訓の事
- こひうきなりし事
- 教訓の事
- 烽火の事
- 新大納言のなりし事
- 阿古屋の事

新大納言死去此事
法大寺の炭焼まゝて此事
山門の川もこの事
吾光寺炎上此事
康永祝乃事
卒於海なるこの事
蘇武々事

平家物語考證卷之二

松堂閑人四醉生

編

洛陽後學源道格集

羽林中郎將藤原定俊補

注主なり此事

治承元年五月五日此日天台院主明玄大僧正公法を
停山せし事

恒例臨時之法席必與于請召之僧謂之公請而自
有常限矣每修内法事則豫上卿着陣定請召若
有公請僧辞故者則又以限外僧而充講員謂之
闕請

補按ニ唐代ニ舉士ヲ試ムル有司ヲ座主ト稱ス
天台座主モ其ノ門下ノ學ノ成否ヲ試テ舉達
スル故ニ座主ト稱スルカ ○天平十七年行基
ヲ始テ大僧正トス ○公請ハ公ヨリ召請スルノ
義ナリ延喜玄蕃式ニ詳ナリ

如意輪乃本尊也、之いゝ此持僧也改易せらる

是朝家護身佛皆繪等身之像也常附託之於
僧舍以祈平安謂之御持僧如意輪乃台家所修
始於法勝坊尊意矣真言家修普賢延命法空
海為始持園城寺修不動法其始未考乎以上
謂之長日三壇法

安元三年五月十一日或秘記云前座主明雲可被勘
罪名云々頭右中將光能朝臣宣下九大臣以史被下
右中弁經房哉云々 宣旨狀

安元三年五月十一日 宣旨

前延曆寺座主僧正明雲條々所犯事

一故大僧正扶修為當山座主間相語惡僧等令進追カ拂山問夏
一去嘉應元年就美濃國比良野庄民等結構訴
訟癸當山之惡徒乱入宮城致狼藉事

一近日大衆蜂起夏次第超過彼嘉應狼藉先以一
旦意趣 三塔凶徒外構制止之詞内成騷動之企
蔑尔朝章欲滅佛法或以凶徒乱入陣中教箇處放

火或對警固之輩合戰或帶兵具可下洛之由令執卷
誠是朝家之怨敵偏為叡山之惡魔者欤 御下知明
法博士就彼條々所犯令勘申明雲所當罪名
藏人頭右近衛中將藤原光能奉

又昨日明雲知行寺院所知悉以没官云々其宜旨狀
如此

左辨官下延曆寺

應令停止前座主僧正明雲知行寺務事
文殊樓三箇所親心院七ヶ所五佛院三箇所
寶相院四箇所持明院五ヶ所法性寺東北院一ヶ所
大縁房領二所田融房 田徳院領三所

同院丈六堂領五箇所佛眼院領西南院惠心院七箇
所法親王家領五ヶ所

右權大納言藤原朝臣實房宣奉 勅件寺院等任
住文注兵宜令停止明雲知行者為宜承知依宣行之

安元三年五月十日大史小槻宿禰在判少辨藤原朝臣在判

補止觀第二云大梵深遠觀世音破天道三障

○御持僧禁秘御抄云東寺一長者多候夜居
之山寺各一人必可候三壇不斷之御修法阿闍

梨也云々

おんやくと区々

座主之印鑰也

補按ルニ印ハ天台座主ノ印ナリ鑰ハ下文ノ宝藏
ヲ開見スル鑰ナリ

印ノき十一日鳥羽の院此七の宮覺快法親王天台座主に
なすせぬ

安元三年五月十日或秘記云座主事去七日以光能
朝臣被仰七宮云々

七宮即覺快法親王也

大僧正行玄

補京極関白師實子

明皇十二年前身王石鏡をとりてせむる人云々

百練抄云五月十三日明雲童相副延尉小譴責山大

衆可奪取之由依有其聞為守護被加之僧正使廳使
ホ大畧同座云々天台大衆蜂起奉昇上神輿於講
堂仍浴中警目偏如軍陣

水火此せ免ふたこつと云々

補盛衰記ヲ按ルニ訊鞠ノ所以ハ乱行ノ倡首ヲ
推問セラル也水火ノ責ノ事太平記冷泉為明
ノ下ニモ見ヘタリ但シ文勢ハ是ニ殊ナリ物語ニ井
ニ蓋ラシ火ニ水ヲ濺クト云トキハ水火ヲ以テ直子
ニ其人ニ迫ルニアラス若クハ其居處ニ就テ鑿汲
ヲ絶ツヲ云カ

印ノき十八日太政大臣以中ノ公々十三人系内して陣の

陛下法き前の新王罪科の事、後定有云々

同日或秘記云大相國及齋議一兩在座相次人、名

疋真疋中間漏濕不能入君仍納言高之人忠親成

範實綱之着端座次頭右中將光能轉臣下罪名勘

文於大相國有札紙云三ヶ条作詞并法家勘名可

校定申者口作詞歟不
少行於出向大相國給申之間光能退下し

次相國番見之如元加札紙校定亦及余者
在真疋余置

笏於右也取勘文如形問見次身見下也至于宣

末長方許見了奉之取笏惟太相必密示予云

先可石硯於余云危也只在湯忘即致信石硯
見下、小書之間
一召使、之申也長方信官人石之次大相致示

云可致讀申長方讀之說記歟又取笏候太相又示余今可

定申欽余諾相必致信云可致定申長方定申也遂上

定申了相國致信石硯可改書之申此間隆季及余退

出—不見此後事定起見定文抑余之間人之所為

不同大相余之親實守實家實宗亦稱明法博士隆季

成範長方亦稱法家は非未許可尋今日兼入云々右改

大臣實綱齋議於方實家實宗長方已上十一人也抑

太相大臣奉行如此何後例哉是問自下知云々未知

其故奇異之申奇異之今日太相必上之之間每事

未練似不告知如何云々後少相必上卿事院宣云

聞由云致知云々是光能未練之令就哉大相等左右

可被仍流罪之由無令申之人歟長方申云衆徒依
訴訟企參陣被取所示之間自然及合戰備守謂謀及
加之奉教一宗於公衆子授菩薩戒於法皇令還依流
罪之奈何極可候乎且可在勅定云々忠親定家隆季
余大相必本因之但隆季申云天台戒和尚処死罪於條為
田宗之振種歎云々余又同之也他人十狀其詞獨々
不能聞得之細是定文但於方申狀似可有罪科
歟如何云々

ちん此さおつを

補古へ公卿政事ヲ相議スルニ宣陽殿ヲ用フ
宸儀里内ニ御セララル、時ハ近衛ノ陣ヲ借テ

議政ノ所トス

八条中納言長方

補内大臣藤原高藤裔權中納言顯長子公卿
補任ヲ考ルニ安元二年十二月右大弁尋テ參
淺ニ任ス養和元年中納言ニ任ス

志さい一とつをらんしそ

補律條ヲ按ルニ本邦刑凡テ五等死流徒杖笞
死ニ斬絞ノ等アリ流ニ遠近ノ等アリシカ
レハ死刑ニ次グモノハ遠流ナリ故ニ一等ヲ
減ジテ遠流ニ處スベシトナリ

らんしそらんしそ

補華嚴法華等ニ依テ修學スル者ヲ顯教トシ大日經等ノ三部ニ依テ學フ者ヲ密教トス顯密ノ意宋高僧傳ニ見ヘタリ
大せうめうきやう

補法華經ヲ云乗トハ運載ノ義ナリ大乗ト云小乗ト云學者ノ器ノ大小ニ就テ教ヲ施ス事殊ナリ法華ハ一佛乘ノ教ナル故ニ尤大乗ト稱ス妙トハ台宗ノ諸書ニ十妙等ノ説アリ考ベシ

不ふししのの志しやうやうふふ

補菩薩聖戒梵網經ニ詳ナリ又天台菩薩戒

疏等ノ書アリ

度縁

事物紀原云僧史略曰度牒自南北朝有之見高僧傳名籍限司必有憑由憑由即今祠部牒也唐會要曰天宝六年五月制僧尼令祠部給牒則僧尼之給牒自唐明皇始也按紀原所引僧史畧省文也詳本書

按僧尼者不織不耕為素食之民實王者所深禁也然人情沆淫佛氏亦尚矣不能盡禁止因與度牒以不妄許出家鵝髮雖王子公孫不得度牒者不免登壇受戒遂又後

世有免無度緣之宜旨至今則其制既絕焉
僅存堂塔落成之日導師賜度者及皇親灌頂
之日免無度緣等之宜旨可謂告朔之餼羊哉
偶得東福寺之故牒一紙註之左
治部尚書

城州路東山東福禪寺童行士思本
貫係本州乙國縣人事俗姓秦見年
十四歲投禮當寺住持士雲長者為
本師賜甚紙度牒鵜髮受具者

右被太政官符備左大臣宣奉

勅件度者姓秦宜治部者與鵜度牒至唯勅故牒

正和貳年四月八日左大史小槻宿祢清時給
參議即兼治部郎從四位下行神朝臣康光判

典主宰事官 闕

鴻 臚 丞 從六位下行藤原朝臣定行判

鴻 臚 少卿 闕

典客郎中署令 從四位上行平朝臣高廣判

治部主事 闕

治部郎中 從五位上行江朝臣公經判

治部侍郎 正四位行源朝臣光房判

右疊黃唐紙五葉縱一尺五寸三分橫二尺二寸
二分御請印三所一貼治部尚書一貼年號一

貼給字皆太政官印也所載大書悉印字但正和
貳四八之五字及小書花押用筆墨而位階字頗
損失

そつをつゝをり習とてとゑんを古くし云々

補僧尼令云九僧尼者犯准格律令徒年以
上者還俗云々度縁ノ式延喜玄蕃式ニ詳ナリ
定俊按ニ本書ニ引ク所ノ東福寺ノ度牒玄蕃
式ト大ニ異ナリ官名ヲ書スルニ唐名ヲ用ヒ又
僧綱ノ署ナシ真偽辨マヘ難シ然トモ太政官
印ヲ貼スルトキハ偽書ト云ヘカラス只度牒ノ舊
制ノ失セル者

大納言乃大捕後并其松枝と云俗名とて授けしきりれ

凡有罪而還俗者必別命姓字

補明雲ニ俗名ヲ授ケ又大納言ノ大夫ト云号ヲ
被シムト其ノ義考ヘガタシ九リ僧中ノ假名ヲ
称スル大納言ノ子タル人ハ父ノ官ヲ以テ大納言
ノ豎者或ハ律師僧都トモ云ヘシ然レハ大夫
ノ号僧中ニ称スベカラス况ヤ還俗配流ノ人
スデニ僧名ヲ奪却ス何ゾ僧中ノ假名ヲ
称センヤ若クハ傳聞ノ訛リニ役テ記セル者
カ此後大谷寺ノ源空罪セラレ、ニ只姓名ヲ
授テ別号ニ及バス

具平親王より六代の由を急久我大納言於迴々此四子あり
具平親王土御門右大臣師房六條右大臣顯房久
我太政大臣故實權大納言顯通及明雲共六
代也

天王寺

洞院家字類抄云本朝文集云法号慧陵寺慧陵
卿慧陵東建立放以處村字寺名葦輦四天大
王故名曰四天王寺敬田院東西捌町南北陸
町東百濟郡堺南堀河西慧陵岸北三修中
小道乾角建立施藥院良角建悲田院北中間
建療病院是三院在寺外敬田院斯地内在池号

慧陵池其底深青龍垣居處也以丁未歲如建玉
造岸上改點此地鎮祭青龍祭及歲壞移々秋
迦如来轉法輪所尔時生長者身供養如来助
護佛法以是因縁起立寺塔此地敷七寶故青龍
垣寺護麗水東流号白石玉出水以慈悲心飲之為
法藥矣

六條寺

法勝寺拾苾抄云白川承曆元二十八供養 白
河天皇
字類抄云承保二年九重塔并藥師堂洪養應
德二乙丑八月廿九日庚寅供養常行堂天永二

始被行三十講承曆二一始置大衆會○尊勝寺
拾苾抄云法勝寺西堀河帝康和四七廿一供
養行幸○圓勝寺又云大治三三六供養行
幸待賢門院○寂勝寺又云尊勝寺東文永元
二十十七供養鳥羽院字類抄云鳥羽院御字元
永元一供養保安三一十二月十五日於當寺被
始行灌頂以大僧正寬明為大阿闍梨○成勝寺
拾苾抄云保延五十六供養行幸崇德帝字類抄
云保延五十七月廿五日供養○延勝寺拾苾抄
云久安五三廿供養行幸近衛院

按明雲園城寺之僧也仁安中補延曆寺座主

園城寺僧補延曆寺座主例在多少矣不能

毛舉

さそくり此智志の云々

補按ニ玉應麟カ所謂ル離合識ト云ニ同じ

同三月十五日以報巻ト

座主拜堂之儀裝見江家以第及吉部秘訓抄建

四年三月
二十四日

方一尺のそこあり

未詳

補按ニ今台僧ノ玄旨ヲ相承スル者紅葉ノ
箱トテ叔氏遺衣ヲ納タル箱ヲ授受ス

若クハ此ノ如キ事ヲ謬リ書セルカ

近之の官人志川の内坊へ移向る

安元三年五月廿二日或秘記云隆藏宿祢云送云去夜前僧正明雲被配流伊豆國一上々別當右少弁光雅亦奉行也云々可為此儀者素不可被仗儀欵改道之躰後荃有恥可憐之世也百練抄云五月廿一日前座主明雲配流伊豆國公卿定文依不叶時譏不被下之今夜出本房經廻一切經谷邊云々

補山城名勝志ニ土人云三条北白川橋東

二町許云々

あはれ口

補和名抄愛宕郡有上下粟田郷

一切經の谷川和

補山城名勝志ニ土人云今粟田口神明社南谷是也云々按ニ是所ヲ一切經谷ト云又別所ト云ハ今寺院ノ掛所ト稱スルモ也高畠ノ本房ノ掛所ナルニ依テ一切經ノ別所ト云ナルハシ

根本中堂

延曆寺中堂也在比叡山東塔號一乘止觀院桓武

天皇延曆七年營造

補元享釈書最澄傳云延曆四年澄上睿山縛

草舎讀法華金光明等諸大乘經七年於山頂
創一字名曰一乘止觀今之中堂所
謂延曆寺也自刻等身藥
師佛像安之

十二社のうち金毗羅大將はひさしり此の志とすり申す也
なり

中堂本尊藥師佛也藥師有十二神將可追註

補十二神將、名藥師本願經ニ詳ナリ

金毗羅大將

補藥師本願經ニ宮毗羅大將ニ作ル

七千屋一也

補同經云此十二藥及大將一一各有藥及以為

眷屬云々

文殊樓

貞觀十八年六月十五日

補三代實錄貞觀十八年六月十五日故延曆
寺座主慈覺本願文殊五間影樓一基云々太
政官處分以為誓護朝廷之處

お川三乃つ

補按ニ齋使ノ名目諸書ニ所見ナシ武士ヲ誤レ
ルナルベシ禁秘御抄配流ノ條下ニ檢非違
使向彼家或具武士被遣之云々

沙憲法

武智磨裔少納言入道信西子號安居院法印
一心三觀の血脉おせしをさるき

可追註

補按ニ三觀トハ空假中ノ三觀ナリ即空即
假即中ト云トキハ一心ヲ離レスメ三觀ナリ
是ノ意止觀等ノ書ニ詳ナリ又台宗僧今ニ
到テ玄旨相承ト稱メ授受スル事アリ

三河比立

補傳燈錄第十二祖

新樹菩薩

補傳燈錄第十四祖

粟散地

可追註

補仁王般若經云中下品善粟散王云々

美志和尙

補元享釈書云釋義真相州人從傳教大師入唐
云々天長元年詔任延曆寺座主座主之職如於真
延曆のころわひ皇帝ハ帝勅を乞ふ大師ハ當山よりちの
里へ旧法の遺法を以てひろ免法ひ

補宋僧知禮住山ノ名ヲ以テ四明ト号ス是ヨリ台

宗山家山外ト學流ヲ殊ニス

五陵の女人

可追註

補法華提婆品ニ詳ナリ

一乗とくどい

補法華經云唯有一乘法無二無三云々法華ハ

一佛乘ノ法ニメ菩薩乘聲聞乘ニ涉ラザル

ヲ云

七社の靈陰

日吉社也大比叡跡大宮小比叡跡ニ宮聖真寺容人
宮八王子十禪寺三宮以上七社也又王子宮下八王子
早尾行事已上共十一社也其實所祀大己尊神也

彼月氏の靈山

可追註

補西城記云官城東北行三四里至姑粟陀羅矩吒

此云鷲峯云々

此の城の叡岳も帝跡の鬼門よところて

可追註

海外經曰東海中有山焉名曰度素上有大桃樹屈蟠
三千里東北有門曰鬼門萬鬼所聚也天帝使神人守
之一名鬱墨主閻領萬鬼若害人之鬼以葦索縛之
射以桃蹄投虎食也

補拾玉集慈鎮和尚ノ哥

りの山を花のまやこはうしとに鬼の門をまくとせまう

鄭玄禮祭法註曰封土曰壇除地曰禫漢書音義築
土高曰壇除地平坦曰場

進之の誓使を送使ちりくに皆わけりぬ

安元三年五月廿三日或秘記云人傳云前代王中向
之間大流於勢多也奪取登山云云九非言語之所
及偏天魔之所為歟一宗滅亡時已至哀而有餘素
被を東國之条希矣事也此条最下之時深以傾
之云々職責無覆奏今有此事偏招災禍之沙汰也
不能左右頼政朝臣知行伊豆必仍下向之旨可付兵
七之日去夜半被任下統而殊岳山僧還行可守護之
間被召仰之仍を吳搦郎徒一兩敢不存可奪取之

由云々

今日古於政有勳責之傳ホ云々以此起被陳云々若菜
承以由者一身争之文云哉須辭申也一切每可用意
之仰之旨忽現早隨但此事誤而不誤云々以上堅東
西坂本可被改獻山云々

補延喜刑部式云九流移罪人者省申宮進請左右
兵衛為部領即授省符路次差加防授令達前所云々
是時ハ頼政カ子仲綱伊豆守ナルニヨリテ頼政ニ命
シテ部領セシムト見ヘタリ兩送使誤レリ領送使
ニ作ルベシ

殊敷

補金剛頂瑜伽念珠經木搥子經等ニ詳ナリ又名
義集鉢基莫此云數珠

國分寺

字類抄云天平辛巳諸國立之式神龜四年云々可尋
格云每國造之僧寺必令有二十僧其寺名為金光
明四天王護國之寺尼寺一十尼寺名為花滅罪之寺
兩寺相去宜其僧尼每月八日必應轉讀寂勝王經每
至月半誦戒羯磨見天平十三二月十四日日本記云
光仁天皇室龜十一唐申諸國々分寺二十口僧令往
即日供米五升六合依宜旨定眾弘仁格云每年安居
奉講仁王般若經事奉勅令聞消禍長福護持国土者

則經最居先是以天竺城中興行此業國家治平災難
不起宜下知諸國分寺安居之内制於最勝王經奉講
件經廉令天下安和朝廷無事自今以後立為恒例其
七道諸國分寺准比

補近江國分寺ナルヘシ勢多ノ辺ニアリ江次第伊
勢公卿勅使ノ條下ニ國分寺前勢多橋不下馬
云々

ゐんせん宣旨

補宣旨官符ト云ベキニ院宣ヲ先ニスルハ院中政勢
ノ故ナリ

三台槐門の家を出く

久我家官多至テ大臣故云余

四宗

四鈍宗旨也指天台

補四教ヲ挙ゲルトキハ藏通別圓トイフ法華ハ
圓極ノ教ナルガ故ニ天台ヲ四宗ト称ス
邪密ありとまひき

台宗兼頭密以三摩耶戒為密以法華為顯

と新山上

補兩所トハ大小ノ比叡ヲ云ヒ山上トハ三塔ノ諸尊
ヲ云カ又盛衰記ニ兩所三聖ニ作クル大小比叡
并聖真子客人ハ王子ヲ云カ

香滌の內衣

可追註

東寶記曰僧正四人着香法眼衲横皮云々

補海人藻屑ヲ按スルニ僧中ノ服色香色ヲ最貴
トスト見ヘタリ又三光院内府記法躰製束ノ下
香ノ重子衣香ノ袈娑トアリ蹇驢嘶餘云香色ト
ハ經紅緯黃也云々

○物語ニ明雲ヲ称スルニ無雙ノ碩徳第一ノ高僧
ヲ以テスシカルニ離山ノ時キ文珠樓ヲ顧ミテハ
歎歎シ僧徒ニ對シテハ涕泣ス見女子ノ如ク然リ
祐慶カ跋扈ヲ帕シテ勅命ヲ謹マズ山ニ皈ル是レ

凶逆ニ黨セルナリ豈ニ西光ヲ以テ無罪ヲ
誣フトセンヤ

くろくんつ

和名抄云史記注云屨居灼及与脚同字亦作屨和名和良久豆草扉也

西塔の住侶

叡山有三塔東塔西塔横川是也

阿闍梨

補名義集此曰軌範

長柄輿

補海人藻屑駕柄輿是用出舍等當時板輿ト

天講堂

云物ナルベシ又寔驢嘶餘ニ山中ノ木ニカマフ故
四方輿ノ屋根ヲ除テ下バカリヲ板輿ト云ト云々

補朝野群載講堂者天朝之朝廷給福九方東所被肇造云々

佛法五法牛角

可考

補論王ノ御世ニ十善ヲ以テシ仏陀ノ救衆ニ十戒
ヲ以テス故ニ牛ノ角ノ左右ニ相對メ優劣ナキガ
如シト云コトナルベシ對待ノ義ヲ以テ牛ノ左右角
ニ比ス據ヲ知ラス或ハ五角ノ字ヲ謬レルカ

螢雪此法とめ

車胤孫康之故事

一仍ありや星の事

一仍ありや星

按一仍傳在高僧傳而此書所載無考

補宋高僧傳善無畏力下條下ニ相似タル事跡アリ

若コレヲ言レルカ

くつゝあ

補西城ニ吐火羅國アリ隋唐ノ時通ス

九よふまへん

補日月五星羅睺計都曼ヲ九曜トス曼陀羅畫ト翻ズ

西くつゝあきまの事

叢蘭志けりんとをれを秋風是を在り

劉騾新論曰蘭蓀欲茂秋風害之賢哲欲正諛人敗

之尚可考

新大納言成親以下近習此人くに任る法皇山せめり

しと少えり

治承元年五月式秘記云京中常兵器往還之軍可

掘取之又台嶽主寺庄園任諸國亦被治進之是為

停廢故又近江負濃越前三ノ國各可任申國內

武士之由我作國作司云々又昨日僧綱亦金登山

被作可進明雲之由又被因謀叛之同兵意趣云々僧綱

亦今日也山一人傳云昨日禪師相承系院有由

對面云々大畧堅東西之坂可賣山門之儀可定云々
統る入道内ふ悦云々不悦於ふ跡偏是風痺也
多田花人仍總

多田滿仲七代孫攝津守賴盛子孫多田太郎正五位
下伯耆守補花人故或號六条藏人

家此子らうとく

補家ノ子トハ令文ニ云トコロノ家人ナリ其品良
民ニ次ケリ本主ノ推挙ヲ得テ朝官ニ任ズ今マ
譜代ノ家僕ト云モノナリ郎黨トハ其身ノ材藝
カ或ハ親故カニ就テ召置テ家僕ニ列スルヲ云
今マノ渡リ者ト云モノナリ家人ニ比スレハ疎ニ

ノ賤ナリ

中門のらう

補古へ寢殿ノ制中門ノ廊車寄等アリ今ノ寢殿
ト称スルモノ多クハ主殿客殿等ノ造作ナリ
玄関待合等ノ結構アリ別ニ寢殿ノ圖式ア
リ考フヘシ今世繆カニ桃花坊ノ所居寢殿
ノ古制ヲ存ス

とりもくは

補奴袴ノ下結ナルヲトリアゲテ走り出ルヲ云是
ノ時世ハ文武トモニ奴袴ノ下結ヲ用フ東鑑未
徃々ニ所見アリ今ニ致テ直垂ノ下引袴ヲ用フ

新大納言成親以下近習此人一は一つ不ろほして天下を
さんま謀叛乃企あり云々

按是時維清盛私出聚請猶悉請院宣以裁焉詳
見安元之記

法皇あゝとや云々

補按ルニ上皇即位、始メ保元ノ乱アリ尋テ信賴
ヲ過寵シテ平治ノ変アリ是時平氏ノ族富貴
ヲ極ムトイヘトモイマ夕罪罽ナシ然ルヲ又成親
等ニ命メ凶器ヲ動サニ事ヲハカル驚愕ノ辞ノ
答フヘキナシト宜ナル哉

雜記

補良賤混雜メ仕フルヲ云勤勞ノ徒千名ノ色目
ヲ分テ高早ヲ定ム

あいきよける。わい
るあくとて法をる。布衣るる。海

一光法師

本少納言入道位西之格勤者也

治承元年六月朔日或秘記云人傳云今曉入道相

西生八条第百取師光法師 法名西光法皇弟一
近行也加賀守師言父 禁

禪之被問年本より不積之凶惡事是今及配流明
雲及該邪万人於法皇必付之間非常不敵更云又
今且招寄成親今同以禁禪殆及面傳云武士免

滿洛中雲集禁裏但院中寂寞云緝絕老篇
不遺記錄於院也臣亦悲以万擗取云今日院中
於殺仍也八講云○二日記云西光^斬又或親
口流也侍前四相副武士為三人云或云西光被
問之可危入道相必云由法皇及近臣亦令謀識
由承伏又詔中詔云識定之人之夾名云隨彼狀可捕
擗之輩太多云或云成親於路可失之由云又九太郎
重盛單中傳云云以召說縱橫也難取實說云○二日
記云系中騷動上下諸人皆以成怖畏但院中無系入
之人之由禪門大以悲云仍昨日人少云系入云
院中上下形氣如存如亡失色擗客云或有所

軍^半云大眾一昨夕下垂相迫以使者示送入道許
云令代敵給之系在院不少者九、可罷入之事
承作可支一方云院中近習之人皆悉令逃散
妻子資財亦只一身許怒避俚云事變政改誠
只片時之召也悲哉云余自去衣新惱又倍增不
知為禱○四日記云人傳云去衣亥刻入道之許擗
召之事六人云

法據寺執事僧都俊寬基仲法師山崎了中京
基兼檢非違使左侍尉惟宗信房同平依仍
同平康賴

已上法皇近習之輩各渡前庭見云云又報

等徒令禁固之於木工院成房者雖召為自
院再三令乞請給仍放免之於以如後已刻大
史隆職示送云去衣有被作下之事上白源
大納言定房職事以權中乃光能躬臣

山城守中原基兼

左侍門尉平佐_後行

平康賴

惟宗信房

已上_丑日人_丑解却見任云々

件事入道中院自院以親定所教出作光能朝臣
被_上々々_々處皆悉申_上及_上時約出定房_々被

行_々云々

所_々不_々の_々ち

補九ノ殿舎ノ前庭環スニ垣ヲ以テシ花木ノ栽ア
ル所ヲ壺ト云禁中ニ於テハ梅壺藤壺等是ナ
リ又按ニ壺ト壺ト字形相肖夕リ壺ヲ誤テ酒
器ノ壺ニ作ルカ壺ハ爾雅宮中巷郭璞曰巷閣
間道
小松_々け_々ん_々の_々事

素絹

補海人藻屑云庶絹衣者山門三井寺方用之無
端袖衣單衣也云々寔驢野餘云素絹ハ扱衣ト

云公思へ不出也故ノ上下ノ用又ハ武者ノ時太刀
ヨリ可差為メヲ慈惠ヨリ初ルナリ

ひしほ柄の刀

補伊勢宗五記云刀此法ヲと絲ヲても草ヲても
是より陳中ニてのちん急ほし此と記ハ志ヲへり
らとと云々按ルニ僧ヲ聖トイフナレバ柄ニ装
リノナキ刀ヲ云ナルベシ宗五記ニ依レバ陣中
ノ外常ニ佩ルル刀ハ柄ニ飾リナシト見ヘタリ
柳川屋ハ平治ノときとてに誅ヲくまへり内府のち
よくとちうけつひをつきまひいふ

成親平治元年與右衛門督信賴之叛逆重盛以

為姻家救免之

手仲冥途まゝ安楽世界此眾人を或ハ業此秤まけ
或ハ淨頗梨の鏡より向つての秤重ますせつ阿防
羅刹可責すんも是よりす記しる

可追註

補十王經五官王廳有秤量舎

補同經閻魔王光明王院有大鏡臺名淨頗梨

鏡

補十王經訪羅ニ作ル

蒲焚とくはま

見于史漢今畧之

嫡子權亮少將維盛

東宮權亮也

大臣中門のちまを以車よりたりし

是筆誤乎九堆私弟因秩以上來會則不得乘車而
出門况重盛何於嚴父家入車於中門耶必於門外
下車矣

そろひてうえ〜りり

そろひの後水尾院詠歌大概御抄に不意と云はる
於可考

補按ルニ或ハ戦栗ノ義ヲ云カ

地獄にて罪人乃々地花喜菩薩を見たりんも之やと云へ

てあそれるり

延命地藏經曰我毎日晨朝入諸定入諸地獄令離
若

修理ち支顯季由河の院り免〜つりきき〜せ〜りり
〜

魚名公裔顯季子家成甚得寵於天仁主財黑鉅万
官至中納言家成子乃成親也

小地ノ天神ハ時平此大臣ノ謗奏ま〜うき名を〜海の浪
〜あり〜

菅公賤黜畧見于大鐘及神皇王統記等而當時官
符直旨悉焦滅不能詳考焉

如言此大臣は多田の満中の諺云よふくくくを山陽の
西よひも

粗見大鏡

延喜の聖代安和の西門此の僻事

醍醐天皇及冷泉院也

刑此くくくきとを控せよ切のくくくきをたもんせよ

書大禹謨

さうの皇帝此の時右の督左系此仲成と誅せくま
うこのく

可追註

補類聚國史日本記畧等ヲ考ルニ弘仁元年九月

太上天皇擬遷都於平城人心騷動帝命固
三関繫右兵衛督藤原仲成於右兵衛府上
皇奔東國帝遣坂上田村麿文室綿麿道邀之上
皇旋宮作僧尚侍藤原藥子自殺帝命左近衛
將監記清成射殺仲成於禁所云々

積善の家よハ餘慶あり

易文言傳

小松及

補長門本平家物語曰六波羅ノ東大道ヲ隔テ辰
己角ト云按ルニ今ノ滑谷道小松谷ノ邊ナルヘシ

雲林院

字類抄云每年三月廿一日仁明天皇忌日搏四卷金光
明經安居一夏之間講妙法蓮花經光是僧正遍照
奏言雲林院是仁明天皇之第七皇子常康親王舊
居也去貞觀十一年二月十六日天皇仙化之後親王
剃除頭髮此院永為精舍三綱供斷應和四一正十
九被下官府之由見于格

樂つきて多し事は相公の筆の記

後相公願文曰生者必滅釈尊未免梅檀之烟樂令哀未
天人猶逢五衰之日

少將こひうけの事

丹波女將成經

補成經嘉應二年丹波守承安元年右少將同四
年丹波重任

法住寺後

可追註

補山槐記云永曆二年四月十三日今日院有御移
徒于法住寺云々按ルニ舊蹟ハ大和大路ノ東
ニ七條八條ノ間ニアルヘシ

うへ

是成經直宿院中也通宵近侍御座而不眠謂之
宿居即上卧是也於禁中藏人直宿事見于後醍
醐院日中行事

日中新事云云へあしうけまらるる花人の鬼召
小きくみとあそぶるなり云々

女將も宰お此車の志りよ察てう出まらる

凡乗車者門外税牛而葦車於車寄繫乾於榻
自車寄以版橋于車軫踏之而入車内長者有前
少者在後降則繫轅於車寄又踏版而自前降矣
女子用屏風几帳等或於地上升降則皆用榻又
二人目車則共自後升而降則尊者自前昇者
自後矣

地上升降之儀

應永三十三年四月廿五日等持寺八講薩戒記云

今日予回齋勸修寺納云車下車之時予先自
後方下榻次納云自後方下車於轅内則取裾
不可然杖執之後可取於昇皆脫之時先向
予氣色於地上脫當昇皆脫以儀尤可然已
次人在地上之時上筋昇殿之時名脱不可昇
皆脱之他見御記也予名忘皆昇皆脱後下筋
也退也之時予先下地乘車之時納云於地上後當
踏榻乘車此儀又可就准前儀之予又於地上後當
昇後下筋不可脱之抱此不儀納云皆脱之
仍後皆一如此儀諸寺殊進退為後記之

女子升車之儀

承元三年三月廿三日玉葉云先是女房童女系
車也對东西面素戸葦車余也居東面指入 被上人二人

横成前司純季右少將資家小寄車童女車上

簾自本不懸下簾若懸之時前下簾ヲハハ簾ニ是加ウ

各隨一畧次葦御車畧次擗御車仍内府余進

車寄下先門懸打板即引下敷言藤端帖一枚

敷打板上即立屏風几帳次姫君京車初御前殿

也御女京車後

同下車之儀

同玉葉云葦御車余即步御車後入中門後昇中

門外簀子内府相共參進御車寄不豫件間南小

供燈 灯臺打敷 置几帳屏風打板帖出内府余相

共總板 其工敷言藤 屏風几帳先初御前下次姫

君下 先是所乳母冷泉及 次帖屏風几帳放打板

挽出御車次姫君居盡御座 謂扇座 女房於西

面北小門下車

出寄相と甲ハ

補教盛ハ忠盛ノ四男母ハ少納言藤原家隆女

源太史の判官季貞

補清和源氏安藝守季遠子

三子也川

補拾苾抄高野紀伊国号金剛峯寺粉河寺同
国等身千手云々
々々々ん乃事

部のひるす記

補按ルニ盛衰記ニモ所々蛭巻ニタル長刀ト
イフ事アリ銀ヲ以テ其柄ヲ飾ル蛭ノ纏ヘ
ルガ如シヨウツテ云カ今ノ左巻トイフ類ナ
ルヘシ

貞純

補筑後守平家貞子

木蘭地

僧尼令義解云木蘭者黄椽也

緋おとの鏡

或云実を落すて紅の糸を以てとをを緋とし
と称を實は落を用ひもして紅の糸を以てとをを
を赤糸鏡と云ふり未だ実を去るを

補軍器書ニ朱札ニ紅糸ヲ緋威ト云金札ニ紅糸ヲ緑

緋威ト云

平古馬助

名忠正清盛之叔父也

鳥羽の小度

補百鍊抄云寛治元年二月五日上皇遷御鳥羽離宮

當作甫就之故也云々

故刑ア々

即忠盛也

まき内孝

は名目未秀和哥にまれの内孝と詠まらりありはまら
きせあら

鎧也

補軍器書云着背又云着背長

腹帯

和名抄云唐韻云鑲

甚良反和名
波良於比

馬腹帶也

烏帽子直衣

大臣着烏帽子直衣其常也參議以下於私第着
之而又不以見長者或尊長以下皆着之相會則
雖淺官亦着之乎

補九ツ文武百官ノ冠服冕服ヲ第一トス大禮ニ

コレヲ用フ朝服コレニ次々毎日大臣以下百寮事

ヲ執ルノ服ナリ直衣衣冠ハ宮中宿直服ナリ

私事ニハ狩衣ヲ服ス門族ノ貴キニ誇ヲ優遊閑

曠ノ形儀ヲ表ス故ニ烏帽子直衣等ノ服アリ

大文の指貫

指貫即奴袴也以膝指貫於袴下之義也大紋指
貫者表生絹色瑠璃紋三重袴衰練絹年女人

夏月着之及秋涼則紫苑色表紫裏縹而壯年以後當暑不更指貫按此歲小松内府年四十不當着之疑此書誤矣

九指貫從年齒官秩而各異也侍臣未聽禁色者幼年着無紋綾色深紫祿之弱冠半色經淺紫素絳者

比壯薄色

紫色至淺者也

年既過四十則用縹色也聽禁色

者幼年着浮紋龜甲弱冠浮文烏袴比壯堅紋藤丸

或年色年漸四十則着堅紋縹色逐年而色薄既及

老年則附色

織而薄之者也

次白綾堅紋

謂之宿德服

尤衰年則

用白練絹或白生絹也又辨官者不着浮紋烏袴雖年

少着縹色參議中將者雖過社年猶用烏袴中納言

實躬為參議中將時年三十六著堅紋烏袴也○

又按有年少而用質色官尊而用文也者宇治

左大臣年十八年内大臣之時着縹色堅紋雖年

少官貴故也竹林院左大臣年二十一為中納言之

日着堅紋烏袴雖官漸尊未至相將而年僅弱

冠有志官途故也如是之類不枚舉今折衷日記

以註其梗概不可以一端為定率矣

補指貫ハ奴袴ナリ貴賤通用ノ服ナリ騎歩ニ使

リスルガ為メニ括縹ノ用ヒ奪走ニ便リスルガ為ニ

ハ行膝ヲ以テコレヲ束ヌ綾穀絹布人品ニ隨ノ

別アリ色様マ夕同シ織紋ニ雲立涌烏袴等ノ

様アルハ殊ニ細故ノミ老少ノ色ヲ別ツハ聊カ
其宜キニ從フナリ此ノ如キ類ヒスベテ玉制ト
イフニハアラス家々ノ故實ト称スベキナリ

指貫のそむ取て

聊樞裳也歩於庭中之礼也

或秘記云

或秘記云定俊秘記メ全書ヲ考ルニ此段ノ解
釈ニ應セル支ナシ其故ヲシラス○補下拈樞撰
シテ趨歩スルノ容ヲ云

さやめ記

さやえくし

厘らるる

補表スルカ表示ノ義ナリ評スルカ評議ノ義
ナリ

内の五戒を多り行ふ

天台四教儀云五戒者不殺不盜不邪婬不妄語
不飲酒

太政大臣此官のいゝる人乃云々

補太政大臣トイフ臣弔民代罪ノ日ニ於テ何ソ
甲冑ヲ帶セサルヘキヤ礼義ニ背クトハ云ヘカ
ラス幸ニ承平日久シテ貴人甲冑ヲ親カラ
スルニ及バザルノミ

三世の法弘解脫回相の法衣

可追註

補四分律云三衣者三世如未並著如是衣云々

世ふはをんひ

補心地觀經ニ父母衆生國王寶ヲ四恩トス又

國王父母師友檀越ノ四恩トス釈氏要覽ニ

出タリ

普天のト五地ノあゝすといふる

詩小雅北山之篇

潁川の水ニ耳をあゝひ

許由 高士傳

首陽山ニわゝひをね

伯夷叔齊

補伯夷叔齊史記ニ載タリ

蓮府

南史曰王儉用度果之為衛將軍長史蕭緬與儉

書曰盛府元僚每難其選度景行泛綠水依

芙蓉何其麗時人以儉府為蓮花池○南齊書

曰時人呼儉府為芙蓉池○國史補曰南朝

相府因瑞蓮製曲歸相府蓮客對于司
空頓語

槐門

周礼秋宮面三槐三公位焉註槐之言懷也懷來人

旁若無人

補晉書苻秦王猛旁若無人

考證云重盛諫爭其父者實否無所考按ルニ
玉葉山槐記等之諸書ニ重盛諫爭ノ事蹟ヲ
載セズ然トモ治承三年重盛薨メ後十年ヲ踰
サルニ上皇ヲ鳥羽ノ宮ニ遷シ諸大臣ヲ貶論スル
トキハ是時諫爭ニヨツテ變ニ及ハサレタルヘ
シ

聖德太子十七ヶ條淨憲法ヨ人皆心あり各志あり云々

憲法第十曰絶念弃瞋不怒人違人皆有心心各有
執彼是則我非我是則彼非我必非聖彼必非聖

賢愚共是九天耳是非之理詎能可定相共賢愚如環
無端是以彼人雖瞋還忍我失我獨雖得從衆同拳

按重盛諫爭其父者實否無所考

千顆万顆の玉よとこえ

管三品花光水上浮序曰瑩日瑩風高低千顆万顆之

玉漆杖表裏入再入之紅

不_レく_レハ此事

蕭何ハ云々

補前漢書本傳ニ詳ナリ

袈裟

可追註

補名義集云具云迦羅沙曳此云不正色

月の出王褒奴

事見于史記本紀

烽火

漢書注文穎曰邊方避寇作高土摺々上作拮臯々々頭兜零以薪草置^其中常低之有寇即火然舉之以相告曰烽火多積薪冠至則然之望其煙曰燧師古曰晝則燔燧夜則舉烽○按本邦置烽制因唐制焉見于軍防令

新大納云被流の事

ととの注

在于寢殿對賓客之座也

補寢殿圖式ニ詳ナリ

あそととにも云々

補九飲食ノ礼先ツ箸ヲ取テ飯ノ上ニ立テ汁器

湯器ニ分チ入テ食スルナリ

西北志のやう

補東朱雀ニ對メ西朱雀トイフナルヘシ然ドモ朱

雀門大路ナレバウチマカセテ朱雀街トイフベシ

雜色

祿女者皆有官位世籍矣雜色者有官無官衰家賤民相雜故名焉

牛飼

或称牛童御手之隸奴色

鳥羽殿

可追註

補扶桑畧記云公家近来九條以南鳥羽山庄新建後院丸ト百餘町焉近習卿相待臣地下雜人等各賜家地营造舍屋宛如都遷云々是時寛治元年ナリ

洲濱殿

按天永以後太上皇帝御于鳥羽南北離宮因而近臣多賜邸舍成親之洲濱殿亦是類乎

補九リ池ノ形千曲折迂回ニメ景致アルヲ洲濱池

トイフ今マ俗ニ盃ノ案ヲ嶋臺トイヒ洲濱トイフ又豆館ヲ洲濱トイフミナ形状ノ相肖ルヲ以テナリ

鳥羽の南此門かく云々

補保元物語云鳥羽の南此門へ遣り出ま乎津まで此船よのせをり云々今又下鳥羽ノ是はト云所アリ

ニツ瓦三ツ棟よつくりとる舟

可考

補九リ船ヲ造ルニタトヒ御座船ニテモ瓦ヲ以テ茨クコトナシ木ヲ刻ミテ瓦ノ形ニ擬スルナリ又

殿舎ノ造制ニモ二ツ瓦ト云フ名目ナシ定俊按ル
ニ二ツ薨ナルベシ下モ三ツ棟トイフニ對スルナリ
薨ヲ誤テ瓦ニ作ルナランカ

かきとくをくしむ

可考

補樓船ニアラス小船ノ上ニ聊カ屋ヲ造レル舟
ナリ今ノトリヲキ屋形船ノ類ナルベシ

新大納言ハ死さいみ云々

補考證ニ引トコロノ秘記ノ文ニ成親於路可失由
云々又左大将重盛單甲請云々物語ノ文
ト相符ス

一とせ山ものそせう云々

補盛衰記ヲ考フルニ成親中納言ノ時尾張守ヲ
兼ヌ目代下向ノ時山門領平野庄ノ神人ト相諍
フ故ヲ以テ山僧等嗾訴ニ及フト云々公卿補任ニ
ハ越前権守ヲ兼ヌトアリ
あこむの松比事

日本ハ昔三十三ヶむしてあそむと申於六十六ヶむり云々
らまこころり

可追註

補舊事記云惣任國造百四十四國ト下ニ載スル所
ハ百三十五國アリ日本紀ヲ按スルニ崇神天

皇ノ時キ四道將軍ノ勅アリ成務天皇及ヒ孝
徳天皇ノ時キ国郡ノ政アリ何レノ時ニカ舊事
記ニ載スル所ノ百餘国ヲ併セテ三十三国トシ
又分ツテ六十六國トスルヤ國史ヲ考ルニ國郡ノ
廢置代々ニ其制アリ一日ノ政ニハアラス物語
文俗諺ニ從フナルベシ吉備ノ國ヲ分ツテ三國
トス仁徳天皇ノ時キ吉備中國ノ名アリ出羽
國ハ和銅五年ニ陸奥國ヲ割テ之ヲ置ト或
ハ大寶元年ニ之ヲ置ト云々

されハ実方の中お奥州へ流されし時

故事後云一條院御時実方与行成於殿上口論し

時実方取仍成之冠投弁小夜退散云々仍成々
各繆氣静々喚主及司取寄冠撰砂着々云左道
よいまさる公を裁云々上自小江部沙流し之仍盛
召仕仕へき志やをりとして衣捕花人院子時侍前女
あま侍佐之
実方をハ奇枕してまいきとて後任陸奥与云々於
任國逝去云々

補左大臣藤原師尹孫侍從定時子

尚ふ北名取阿こやの松をらんとき

又云実方經廻奥州之間為又奇枕毎日出行或日あ
こやの松こふときく歌ゆし愛國人申云あこや松と
申ふこの必中よりねと申し時老翁一人進出申云

君ハハ法へき月のいて屋うぬ哉はちちのあこちヤ古
分を忍食う被任下ゆ死統ハ件安ハ出相陸奥未男
之時而後之安也被塚あぬ之後志件相出相方よ
長成りやと申せり

大宰府より越へ補つゝの法久ひのよりこくち路十五りよさこ
免とるれ

行程十五日之説可考

補官曹事類云供腹赤魚事始自昔大足彦天
皇御代欽肥後筑後風土於長諸濱得之禪人
釣之其名曰鱒魚麻須又公事根源云其後聖
武天皇ノ御時天平十五年正月十四日太宰

府ヨリ是ヲ奉ケルヨリシテ年毎ノ節會ニ供
ズベキ由定置タル也元日ニ是ヲ供ス遅参ナレハ
七日ニ是ヲ供ズ行程ノ事延喜主計或云太宰
府行程上二十七日海路三十日云々腹赤ク御贄
ニカキリテ行程十五日ト云説未夕考へ得ズ
シカレ氏江家次第等ノ説ニヨレバ行程ニ遅
速アリト見ヘタリ遅参ニテ元日供スル莫
ヲ得サレハ七日ニ供ズトアリ
新大納言此死去の事

執事

掌其寺院之雜務者也

男ハ急用ノもき江云々

補男子ノ髻ヲ露ハニスルハ礼ノ慙ル所ナリ冠
ヲ着ケサル時ハ烏帽子ヲ着ク古ハ夜ル寢ニ就ク
トイヘトモ烏帽子ヲ脱セズ女子ハ髪ヲ下ルヲ
礼トス卷アクルヲ賤トス是時モ京師ノ男女風
俗カクノ如キト見ヘタリ故ニ男子ノ頂ヲアラ
ハシ女子ノ髪ヲマキ上ゲタルヲ怪シキ事トラ
モヘリ

いさくく

補本草綱目引博物志云西域硫黄出且弥山去
高昌八百里有山高数十丈畫則孔中状如烟夜

則如燈光云々又云倭硫黄亦佳按ルス硫音劉イワ
ウト讀ス硫ノ別音未タ考ヘ得ズ

さくそめ此神云々

補遺教紅云著壞色衣又僧尼令ニハ木蘭色青碧
早黄等ノ色ヲ出セリ卓ハ黒色ナリ僧ヲ緇徒ト
云トキハ黒色ヲ以テ衣色トスト見ヘタリサレト
モ純色ニアラズ深灰色ナルベシ海久藻屑ニ袈
裟ヲ添ルニモ薄墨ヲ入ル、ト云 ○盛衰記ニ
成親備中國安養寺ノ僧ヲ請メ出家受戒ス
六帖抄ト云歌雙紙ヲ布施スト云ヘリ往年庭
瀬ノ郷民田ヲ耕ストキ古キ雙紙箱一雙紙ソ

入タルヲ掘出セリ文字蝕剥ノ讀ムベカラズワツ
カニ和歌ノ字樣ト見ヘタリ若クハ成親ノ僧ニ
施セル物ナルベキカ邊裔ノ野外ニ在ベキ物ニアラス
ト語り傳フ

雲林院の遺志のひてたりる

雲林院見于前志のふハ忍の字ニ但和哥よとて艱
難を志のひ隠ク言あり忍ふ山志のひてくもふたも
くまんのこち乃わくもく又志ふ言るるこのこ
君志のふらさに屋はく古ハ松虫の禱をくりりる
志のそれんこのとちるふふく山のきまの松りまきで
ひこり

補忍ハ忍耐ノ義ナルベシ物語ニスキ行ク月日
ヲアカシカ子暮シ煩フト明シカ子暮シ煩フ
乃チ忍耐ノ意ナリ本書ニ艱難ヲシゴ隠ル、
ト云義此ノ一節ニヨリ當レリ

そらまき筆の記

そらまきハワカウひるまきと

源氏河海抄云無墓又無計 或量無道ハカナシ日本紀

ゆきんさんよ入てり

來會者列註姓名而呈主入謂之見參今此書
以相見為見參者因循以失實矣

補見ハ現在ノ義參ハ參來ノ義節會ニ大臣

外記ノ見参ヲ召スト云コレナリ只今誰々参
集セリト姓名ヲ録メ告報スルヲ云経遠マツ
参集カ一面ヲ得テ其姓名ヲ録メ成親ニ告ク
成親召テコレニ見ユルナリ

久留ま

補藻鹽艸水くき此あと

是も
字也

夫木集思

あくき川よりきる〜みる〜わ〜は〜よ〜世〜や

法性寺の道

そこら

そこら

あ〜とのほひて

あ〜の志らく也

か〜の中〜ある也

伊勢物語より〜を〜あ〜るま〜れる〜
時〜す〜のを〜抄云あ〜の仇〜は物語
ま〜の仇とよ〜古今まで〜あ〜とふ〜りて〜物
い〜説あり〜説あり〜あり〜さ〜も〜す〜き〜れ古今
ま〜と仇あり〜説あり〜その中〜あ〜と〜用〜こ〜み〜は家
々のあ〜よ〜こ〜え〜物〜あ〜どの大蛇の殺れあ〜り〜ら
い〜ま〜い〜ひ〜も〜娘〜は〜おを仇とよ〜み〜なれ〜女のを庵中
より〜河〜わ〜を〜ら〜〜や〜とい〜か〜り〜は〜と〜ま〜り〜は〜詞書
ま〜も女のある〜とあ〜ま〜い〜ふ〜ご〜りて〜も〜む〜び〜き〜や

補かこゝハ遺留物

そのさいこ此あきほるりしきやうなる

るりハ極く

ひしとて

補荻黎ノ制種々アリ武備志ニ詳之

あこいあん

補盛衰記ニ雲林院ノ菩提講ニ忍冬ノ出家

ノ戒ヲ持チ云々按ルニ雲林院ノ邊ニ菩提

講トイフ佛寺アリ本ト菩提講ヲ修行セシ

地ナルニ依テ直ニ寺院ノ名トス

あう乃あ

補名義集阿伽此曰水

五とてい

補天道ノ五衰ノ相法苑珠林等ニ詳ナリ

とく大もいつくあまうて此事

此段實否不可考恐否乎

治承元年十二月廿七日或秘記云今夜有小除目於

陣被行之左大将藤實定右近将監多節近此外

事同廿八日記云以左馬助國行余家未未慶於実

定口之許報云今度荻賀兼不間東西不覚

令作畏リ故可系相云々件ハ方終相兼家又

不允多年沉淪人以憐之而去春還補亞相今冬

拜任將軍君く不棄人尚此时有憑者欵

補實定治承元年三月五日大納言ニ還任ス同年六月五日重盛左大將ヲ辞ス同年十二月廿七日實定ヲ左大將ニ任ス實定ノ大納言ヲ辞スルハ承萬元年ナリ竊按ニ二條院崩メ後チ皇后ノ故ヲ以テ上皇ト能カラズ依テ官ヲ辞スルモノカ右大將競望ノ故ヲ以テスト云ハ年月大ニ相違セリ重盛任大臣ノ次ニ還任ヲ命シ重盛ノ替リニ左大將ヲ任ス事實見ルベカラズトイヘトモ清盛其沉淪ヲ憐テ竊カニ援引セルモ或ハシカラシ

いつく

補延喜神名帳安藝國佐伯郡伊都伎嶋神社
山ゆめつとく此事

玄祿ニ法皇ハ三井古の公於僧正を以師範とて云々

見于下

補花山院皇子清仁親王曾孫源顯康子

大日經令別頂經蘇悉地經

可追註

補真言ノ三部コレナリ空海唐ノ惠杲ニ受ル所ノ者ナリ高僧傳不空ノ條下ニ三部ノ經ヲ受ルノ文アリ

九月四日之并寺子て以灌頂あるべきと少也

按此歳九月之諸記悉湮滅無據考且天王寺灌頂之事百練抄亦無所見

灌頂華嚴經曰輪輪聖王所生太子母是正后身相具足其轉輪王令此太子坐白象寶妙金之座張大網幔建大幢幡然香散花奏諸音樂取四大海水置金瓶内王執此瓶灌太子頂是時即名受王職位隨在灌頂刹利王數菩薩受職亦復如是諸佛智水灌其頂故名為受職具足如來十種力故隨在佛數

治承二年正月廿日山槐記云延曆寺衆徒蜂起三塔

會合催末寺庄園兵士是為燒園城寺云々

法皇來月十日於園城寺以前權僧正公顯為大阿闍梨可令受傳灌頂給仍來月一日可有御幸平等院也然而叡山衆徒擯之可令受天台灌頂給者於延曆寺可有御灌頂也又於寺彼逆事者彼高自往昔宿意也依此賞被立戒壇欵不如此只依有寺有此事速可燒拂園城寺之由議定此事風聞及叡聞然而不進奏狀仍墜不被仰子細事已火急之由聞食今日辰刻評以右大將遣入道大相國攝津富原亭被仰合又召延曆寺僧綱亦以右中兵經房朝臣

院近智人等仍寺灌頂事

被仰子細於僧綱峰起何故哉疑中戒壇事致
全不可其儀此事於奉致障導者以山不可令
困御早企登山可申仰旨於衆徒之由被仰會
云々

同二月或秘記云園城寺僧於延曆寺可受戒之
由被仰下頗有承伏之氣仍被仰可也請文之由
之處為山門被成妨事亦如本可被返付者申可進
請文之由云々因茲御幸必定停止了云々山門今朝
猶可燒三井寺云々王化已廢誠是乱世之至也可悲
了○同七日記云頭中将定能朝臣來語云御灌
頂一定停止了法皇造御本御所日來為法加行
御萱所也

者又云三井寺僧強不對捍請文只山僧不論是
非依此法灌頂事一定可燒寺之由凡聞因之亦幸
停止了由重被仰山上了云々

補高僧傳不空ノ條下云乾元中為帝受轉輪王
位七寶灌頂云々

山門子ハ老流學生不悛の事也来て云々

此事見長承二年七月廿一日中右記云今日山火
合戰中學衆之間三比房燒之偏是弘法滅相也九
山上學流與中堂流合戰云々

○廿二日記云天台僧侶不顧憲章為宗狼戾之
条綸旨下禁制至重而近日中堂衆中依被

監吹山内騷動之由已有其聞宜作源助令注
中張本兼又令彼寺所司召進其身者則以
消息下知尤少兵頭業了源助者是中堂之
上竊云々

治承二年十月四日或秘記云大夫史隆職來
門外依物使人問山門流徒事学生方中状雖
我仰可有沙汰之由不及始終多留今日已合
戰学生方兵士为改堂流亦燒拂大津在家亦
了云々就る堂流亦放以不傾動云々

百練抄云治承二年十月四日天台学徒与老流
令戰学徒皆迎去又多死者恒例仏神事或

以退持云々

老流学生

補良源ニ無度縁ノ宜ヲ賜ヒシヨ則亡命無
頼ノ徒ヲ事ヲ出世ニ託ノ自安ノ計トス学生
等如何トモスル事能ハズ佛法ノ興盛ヲ貪
テ佛法モ亦衰フ

学生此志よ志うるり

志よ志うハ所後之

中る法師

補海人藻屑ヲ按ルニ中間法師承任ヲ兼ト
想フニ出世禅相等ハ少ヨリ仏教ヲ習テ登壇

受戒シ課試得第ノ後子官位ニ預ルモノナリ
又侍法師中間法師等ハ一旦家ニ在テ俗事
ヲ帶セル人出家ノ後カクノ如キ名目アリ或
ハ位秩アリシ人ヲ侍法師トシ位秩ナキ人ヲ
中間法師ト云カ猶考フベシ

仏子花系あうせし云々

補海人藻屑云カ者花摘ヲ兼ヌト云々

新入

補今日至テ葛河行者等専ラ苦行ヲ事トス
ルモノアリ

さうい坂

補早尾坂ナリ東坂下ニアリ

石弓

補砲ナリ武備志ニ詳ナリ

十二禅流

補太平記十四禅侶ニ作ル元享釈書圖仁ノ傳
ヲ考ルニ建總持院擇ニ七僧修持誦云々

はくし五時

補天台四教儀等ノ書ニ詳ナリ

とせく天ちくよ仏説を云々

補仙跡ノ事佛國記西域記等ニ詳ナリ又
撰集抄ニモ此ノ如キ文アリ

天台山

補智者大師ノ所居浙江補天台縣ニ属ス

五臺山

補文殊菩薩ノ所在山西省五臺縣ニ属ス

白馬寺

補洛陽ニ有リ漢ノ摩騰竺法蘭ノ所居

玉泉寺

補終南山ニ有リ唐ノ靜藏ノ所創

七大寺

補拾苾抄ニ詳ナリ

八志ノ九志ノ

補律俱舍成實法相三論天台華嚴

言以上八宗浄土ヲ加テ九宗トス

天狗

按浮屠之徒曰天狗是鬼魅之類也或曰野狐者獸之
妖怪山鷲者鳥之妖怪天狗即山鷲也今猶戶岳
有見深夜宿千樹上者或曰遠州今切時々見山
鷲多集海濱食魚大如鳩矣未知是否

補台記愛宕護山天公ニ作ル又愛宕山縁起

天竺日良唐土善畀日本太郎坊有九億四万
餘天狗神頭鬼面被毛載角云々鞍馬寺ニ
藏ル所ノ天狗ノ像ヲ見ルニ瞑目隆鼻形ヲ修

驗者ニシテ兩翼アルモノナリ本書ニ山鷲ノ
説ヲ載ス或クハ然ラシ

阿耨多羅三藐三菩提了

傳教之歌也 可追註

補新古今釈教部ニ入ル阿耨多羅三藐三菩提

提名義集云無上正編等覺

八日ハ辰ク

補拾艾抄十齋日八日藥師如來云

卯月ハまゝの志也の月

日吉祭例之義

志免ふハ

旧事本紀云天見屋命太玉命以日御繩廻
懸其後思以端出之左繩矣

注連之義始于此為穰不潔施此繩以界

隅内外之意也

若光寺志也此事

若光寺

字類抄云期佛像日本国度至經歲積并貳
佰伍拾陸歲之中京底流轉年數五十歲信
濃國請降經年負一百六十六歲佛云々
古天皇十年壬戌四月八日信濃国人若麻績
東人上洛下向日奉傳此佛自負而下時京

大和国之高市郡小治田宮路次宿々敢不
離背国々司々聞此歳彼每宿宛田下着本
国麻績村造寺奉居四十一、礼拜供養曠
極天皇九年壬寅時京大和國高市郡明日
香川原官長老東人水内宅庇奉渡此佛即
作草堂号本善堂是也奉居既畢夙奉見佛不見給
驚而還宅傲然在庇万人流淚随喜靈驗其一
改宅作寺善光寺是也

彼如來ハ昔中天竺舍衛城五種の病起く人皆
おほくわろひ云々

補日本記ヲ按ルニ欽明天皇十三年百濟聖

明王獻釈伽佛金銅像一軀尋于難波
堀江二流棄セラル十四年河内国泉郡
茅渟海中ニ聲アリ雷ノ如シ光彩日
色ノ如シト帝溝邊直ト云者ヲ遣メ其ノ
故ヲ求メシム溝邊直海中ヨリ樟木ヲ得
テ奉ル帝畫工ニ命メ佛像ニ軀ヲ造ラシ
ム吉野寺ノ放光樟像ナリト云々善光寺
ノ縁起ニ請觀音經ノ取意ヲ引テ月蓋長
者ノ故事ヲ記セリ金光改元ノ説モ縁起
ニ出タリ本多善光カ名モ同ジク縁起ニ出
ツ縁起ノ文章甚鄙俚ニメ所引ノ故事

史書ニ依ラズ取ニ足ラザルモノナリ故黃
門定基卿ノ戲談ニ本朝最初ノ佛像ハ
金銅ノ釈迦佛ナリ何レノ時ニカ弥陀仏
ニ変ゼラレシ怪シムヘキ事ナリト云々

年号と金と号と

國史無所見

唐於祝の事

熊野

字類抄云崇神天皇御宇崇熊野本宮
尚先比御處次景行天皇御宇世九癸酉
始崇熊野新宮

證誠殿 兩所 西御前
中御前

若王子 禪師宮

聖宮 兒宮

子守宮 一万十方

勸請十五所 飛行夜叉

米持金剛童子

新宮

那智

或曰秦始皇使方士徐福求不死之藥於
蓬萊山徐福來于熊野浦住而不歸後人
為立社即熊野社是也其謬矣按舊事

本紀云伊弉册尊葬於紀伊國熊野之有馬
村焉土俗祭此神之魂者花時以花祭復
用鼓吹播旗歌舞而祭矣
又按所載之祝文不類古體可疑矣蓋或
中世以來熊野為兩部之社固如此乎
補延喜神名帳云熊野早玉神社熊野坐
神社紀伊國牟婁郡又按ルニ秦徐福が
苗テ還ラサルハ熊野ニハアラズ今ノ八
丈洲ナリト吳ノ孫權が冠セル夷洲亶洲
トイフコレナリ

以屋いりまると云々

補今紙ヲ裁截メ杖頭ニ挿ミ神前ニ奉ル
ヲ幣トイフ是紙幣ヲ謬レルモノナリ上
ニ挿メルハ紙ナリ連續メ下ニ垂レタル
ハ木綿ヲ謬レルナリ取アヘス紙ト木
綿トヲ奉ルハ倉卒ノ奉幣ナリ奉幣ノ
制延喜式等ニ詳ナリ上差ノ矢ヲ奉ルモ
時ニ取テノ奉幣ナ幣紙ニカギルベカラズ

いあまきる

唯當也

くまきると云々

九祝文有此辞

大里くさんくさん

補盛衰記ノ祝詞ニハ大靈驗ニ作ル真
書ノ物語ニハ大領現ニ作ル草書ノ
物語ニハ大リヤウコンケシニ作ル本
書是ニ依ル盛衰記ヲ是トスヘシ熊野ノ
神ノ靈驗ノ大ナルヲ賛美セル詞ナリ

飛龍大薩埵

補真書ノ物語飛龍大薩埵ニ作ル瀧盧
東切吳音ノ讀レウ草書ノ物語ニヒレ
ウト書セルニ依テ本書ニ瀧ヲ龍ニ作ル
改ムヘシモト那智權現ヲ稱スル詞ナリ

大薩埵ト云ハ本地觀自在薩埵ナレハ
ナリ

うつ乃むらまへ

嚴廣前

三業相應

補身口意ノ三業ヲ云瓔珞經等考フベシ
流病志川志よ

補藥師本願經第七願曰衆病悉除身心

安樂云々

南方好々々

補大明一統志ヲ考フルニ補陀洛迦山寧

波府定海縣ニ属ス補陀洛迦此ニハ海島
ト翻ス詳ニ普陀山志ニ見ヘタリ
まきん志ひ乃まる一里

補金光明経讚嘆品其目脩廣清淨無
垢如青蓮華快水開敷

さどしうのひこをかり立て

ト於流さを麻の付と稱して大秘説とをもこれ
つゝいそれる一丸和訓古語枕詞ありま川
そのとをいそんとて縁あるやとその首よ
かうぬゝゝむ古言此傳是あり子早振非代之言此
月是實此山の歌とさどしうのむのひ美おる

いみしむ聴ノ孝八耳聰と号を一月八言とま
此ころなり神明の法を習して八耳聰と稱さ
こハの孝儀訓つゝの假名を合むよつとまの
のつれと稱を言の縁をものり文華をるまを
のつれと中臣校の文なり彼校は枕詞を
用由又四事巾籠計皇太子名して擣うまを
端見此倉首の家よあ翁と名時を辭田村麻
角奉吾傳者とて是皆古語なりト部家の説不
みたるを故よ不記之

むまふとやむ

補兩所権現字類抄ニ出ル所ノ西御前東

前ナリ神名帳早玉神社夫木集檢校
法親王ノ歌

ふき乃ふみけ。あ乃まやむと結ふけまや光をかん
そともかゝの事

此段可追註

そとむ

補名義集寧堵波此云方墳又圓塚

くれあ井乃まゆ

補女房飾抄祝ノ時濃袴藪ノ時ハ生ノ

紅ノ袴ト云々

子まれちひ云々

補千手陀羅尼經ニ詳ナリ

廿八好志

補金光明經ニ詳ナリ

あだ乃ま

補子子振るまそのま乃あだのをとらるる
子代乃まめ。あそましく家又ま集君
代を神もさこころハく海乃あきれま集のとき
そくきまめ

あどのが

補阿字ノ梵字列

あやうらうら

補名義集娑竭羅此云酖海

柿本乃人丸ハ為クモヤクニ母ト云ヒ

補古今集羈旅部

おゆゑとあしけうくの然るにゆゑなり
おゆゑとあしけうくの然るにゆゑなり

柿本人麿奈良帝ノ時采女猿沢ノ池ニ

溺死セシ時人麿駕ニ從ニ猿沢ニイタ

リ和歌ヲ作ル拾遺集ニ出タリ又万葉

集ニ載スル所ノ和歌持統天皇文武天

皇兩朝ノ事ト見ヘタリ姓氏録云柿本朝

臣天足彦国押人命孝昭天皇之後也敏達

山邊の赤人ハあしけのこを誣めよ

天皇御世依家門有柿樹為柿本臣氏

補万葉集第六神龜元年冬十月幸

紀伊國時山部宿禰赤人作歌

若浦爾鹽滿來者滴乎無美葦邊乎

指天多頭鳴渡

拾苒抄云聖武天皇時人姓氏錄山邊公

ニ作ル垂仁天皇皇子鐸石別命之後云

又日本紀天武天皇十三年十二月山部

連等賜姓曰宿禰云云○按ルニ物語ニ

和歌三神ノ中人麿赤人ヲ奉テ衣通姫

ニ及ハサルハ何ソヤ二者ノ次ニ住吉
ノ神ヲ挙テ三神ノ数ヲ合スルナルベ
シ住吉エ中底筒之男ノ神スナハチ
和歌ノ三神ナルガ故ナリ

住吉乃明神ハこそ此の思ひをなす

補新古今集神祇部

東也さゆき衣やうとを記さそを乃極きあひ
のゆよりあやあゝん住吉の御歌ト云こ又
奥儀抄ニハかゝり記とありあ説なり
こり此明神ハ枚三言うとをさそ

補古今集第十八

ワウ彦ハミハの山カ悉くハもふひきませ
枚立てるつよも人志は流トアリ歌林良材
集顯昭法師云三輪乃明神の以宗と申
説あれとくくあささし多々之端の山乃
道は住吉の人のよめるあるべし云々

昔そよ此を乃みと云々

補八雲ノ神詠日本紀古事記等ニ出少
り後世神道家ノ徒神詠ニ因テ八雲
ノ傳ナド云説ヲラコスハハ少陰金敷
ト云ヲ以テ土金ノ傳アリ又神詠四箇
ノハノ字有ルヲ以テ四千九十六ノ数ヲ周

易ニ符會ス或ハ法華ノ四妙ヲ借テ
神詠ヲ解釈シ三十二相ノ無見頂相
ヲ除テ三十一ノ教ニ合ハスハ後來ノ
妄說悉ク取ニ足ラズ只神古淳素ノ
風致ヲ以テ窺見スベシ
そふ事

いみじくも

補漢書ヲ按ルニ蘇武中郎將ヲ以テ匈
奴ニ使スヨツテ拘留セラル征討ノ將
ニアラズ武帝天漢元年ナリ李陵カ戦
ニ敗レテ匈奴ニ降ルハ天漢二年ナリ物語

ノ年紀前後セリ蘇武刑ルノ事史ニ
見ヘズ蘇武ガ漢ニ帰ルハ昭帝始
元六年ナリ是時匈奴稍衰弱ニメ
漢ト和新ス故ニ武帰ル事ヲ得タリ
物語ノ故事ヲ引用セル史書ニ依ラズ
傳聞ニ任セテ記セルノミ

Faint vertical text, likely bleed-through from the reverse side of the page. The text is illegible due to its low contrast.

