

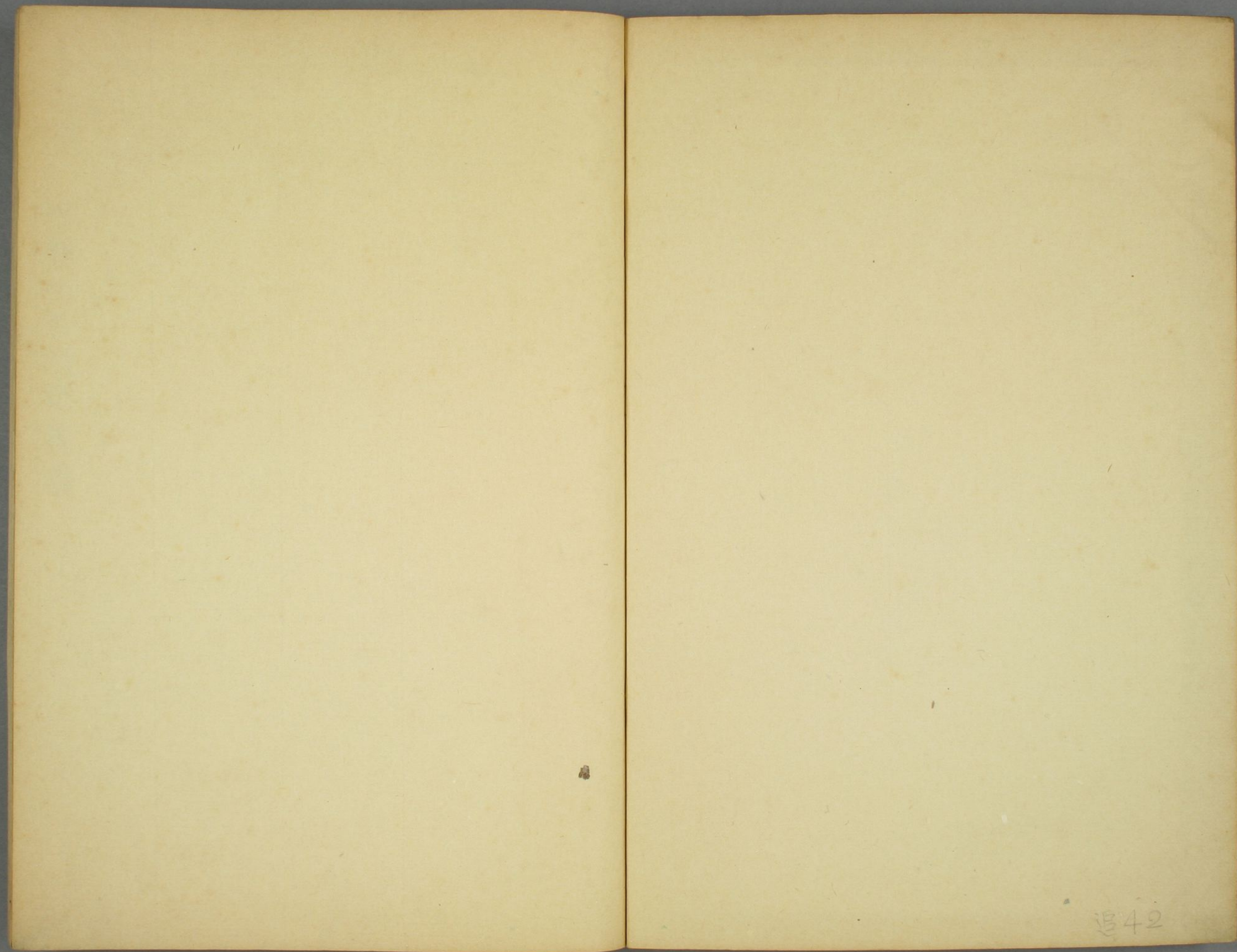


和漢紀年刊謬叢考

卷一二

和装本
リ 4
4707





退42

和漢紀年刊謬叢考

リ 4
4707



和漢紀年刊謬叢考卷一

去味均平藏

津田 鳳 卿 述



天朝建元總論舉要

三十三則

附三古曆法 論准用元嘉曆 授儀鳳曆 大衍曆
五紀曆 開禧曆 宣明曆 授時曆 統大曆
雍正曆法 附三革考

○論天智帝素服稱制六年至戊辰歲改元中元

愚管欽一代要記云天智

天皇至孝殞先帝
六年至此登祚

○論帝大友中元四年辛未十二月五日即位明年壬申改元朱雀

○論天武天皇元年歲在癸酉知太政官事舍人親王為修日本紀總裁革除帝大友紀元以壬申歲為元年沒白鳳年號為父故曲筆隱篡奪之惡猶明成祖朱棣革除惠帝建文年號以永經紀元直接洪武以掩篡立之迹異域同揆也

○論南都藥師寺銅露磐銘現存在寧樂京聖武明詔載在管野真道國史歷千載可證舍人親王曲筆白鳳改元差一年

○論劬李唐故事以相國為國史總裁自舍人親王始藤原基經藤原冬嗣菅原道真藤原時平類皆然後人不知以為其

謂天智帝曰中宗見本朝文粹謂神武帝為大祖

手自纂輯非日本紀太安麻呂等筆舍人親王為總裁三代實錄大藏善行筆藤原時平為總裁
○論淡海三船帝大友曾孫天智大友二朝都于近江故因氏淡海著懷風藻為祖紀帝

大友膺帝籙為中宗天智之正統至今披千載之雲霧
○論帝大友帝大炊上皇廢大皇為淡海公九條廢帝承久之亂為北條義時所廢皆

即位日淺故不成帝也先是陽成天皇為攝政基經所廢朝野肅然莫敢支吾實由帝之失德而自取其侮然幸遇村上明主葬以天子之禮謚曰陽成天皇故不稱帝也後世權歸相府終移於將幕至鎌倉氏時陪臣北條氏執國命分配三上皇于三島視天皇如奕碁在位不出十年之外其實慘於斯時下及南北朝後醍醐帝廢光嚴其迹不與此同皆天壤

一大變，易云履霜，堅冰至，有國之君，不可不豫知之。兩葉之時，噫，不可不慎哉。

○論帝大友以下三朝，數獲瑞禽，比改元之倭李唐。

○論持統帝紀元朱鳥以邦訓，呼阿訶志吐理，不與今同。

○論推神武紀以來，千三百有餘年，三更斗建，擬歲月干支，參

之海西諸曆，率多抵牾，故今推步其故，神武東征甲寅，以至

仁德帝十年壬午，凡九百八十九年曆法，號曰上古曆。仁德

帝十一年癸未，至皇極天皇壬寅，凡三百二十年曆法，號曰

中古曆。皇極二年，至持統天皇五年辛卯，凡四十九年曆法，

世曰晚古曆。三曆皆未詳其所遵用何曆，恐據百濟曆術也。

日本紀欽明帝十五年
甲戌曆博士國穗王保
孫入朝

日本紀云欽明帝朝自持統天皇六年壬辰距十年丙申，凡

五年間，用元嘉曆法。文武天皇元年丁酉，至廢帝天平寶字

七年癸卯，凡六十七年，用儀鳳曆。持統紀云四年十一月甲

嘉曆，大用儀鳳曆，今從之。儀鳳曆謂李淳鳳麟德曆也。天

平寶字八年甲辰，至文德天皇天安元年丁丑，凡九十四年

間，用大衍曆法。天安二年戊寅，至清和天皇貞觀三年辛巳，

凡四年間，用五紀曆法。鳳御按文德寶錄天安元年正月丙

呂上請，以開元大衍曆經造年久而今檢大唐開成四年大

造之望，隨依經術將造，今仍許之。真野呂曆獨步

能襲祖業，相傳此道，于今五世也。三代寶錄云齊衡三年真

野麻呂申請，用彼五紀曆，朝廷議云：國家據大衍經造曆日

尚矣。去聖已遠，義貴兩存，宜暫相兼，不得偏用。可知天安以

文武天皇九年丁酉八月
朔日本紀作乙丑朔，續
日本紀作甲子朔，推步以
儀鳳曆注得甲子，故知
文武元年以後用儀鳳
曆。甲子會紀麟德二年
乙丑行麟德曆。

貞享元年甲子
恐當係天知三年
癸亥

前既兼用大衍五紀而曆法至天安二年許貞觀四年壬午
專用五紀曆法中根元珪尚且不能深考耳
至貞享元年甲子凡八百二十三年因用宣明曆而不改以
故參之海西曆法歲差日躔間多謬誤事在日本紀畧扶桑
畧記薩戒記親長記百鍊抄諸書其故可致然而朝議姑息
因循無能知改正老建仁中大外記清原賴業遣人宋國購
得開禧曆欲廢宣明曆而立開禧曆廷議下議於曆家曆博
士不悅令檢開禧曆有一日之差廷議捨而不用自貞享元
年甲子至寬政十年戊午凡百十五年間廢宣明曆而用元
授時曆中根元珪曰貞享二年乙丑用新
曆時兼用郭守敬統天曆法寬政十一年己未
至天保十二年辛丑凡四十三
年用清曆法

應永九年九月
明使僧道壽一
如贈大藏曆觀
詳後

曆家以十九年為一轉

據續日本紀賀朔旦冬至起於延曆三年甲子以後每逢章
首為例其第五章貞觀二年庚辰冬至法得二日詔改閏十
月小為大事見三代實錄爾來章首若不得朔旦則消息大小進退
閏月而使必在朔旦保元元年丙子法非章首而得之詔改
十月三十日戊辰為十一月朔事見百鍊鈔此類不一而足事詳
曆議考

管茲相類取國史百六
十五云延曆十五年正月
甲午朔當時避日忌以
去年十二月為大盡

國朝播紳諸家記大小置閏不與曆法相符者往々有之一
於朔旦冬至二於至尊及攝關之衰日今雲上明鑒注主上
三右德日皆叢辰家
之說三於司曆安倍氏司曆世
稱土御門家之失算也鳳卿曰參議左大
辨經賴卿記云長
元元年日蝕注曆家說二說不同日出卯三刻二十六分日蝕
入酉四刻五十四分日纏在奎宿十四度八十七七分日蝕

五分三半弱長元三年十二月高麗曆為小盡宋曆為大盡
是出高麗顯宗二十一年教文云云○百鍊抄云永承三年
五月二日大宰府缺新羅曆與本朝曆合但十一月大
同扶桑略記云永承五年九月二十一日大宰府進宋曆百
鍊抄又云永承五年九月二十一日大宰府進宋曆百
博士道平議云延曆以後一章不誤至承平六年十一月
者曆家之失也雖和漢曆不合官家例不用漢制乃定朔旦
冬至原書有不成語者鳳御修飾其文採擷其要百鍊抄云
保元元年十月十八日議道二十一日朔旦冬至算博士行
曆博士議失算乃下議諸道二十六日詔改十月戊辰晦為
十一月朔以冬至置二日又除十二日鳳御曰六國史注月
月丁卯晦以二十九日丙寅為小盡鳳御曰六國史注月日
支干不與曆法同多由誤寫當年曆法亦與海西異王海百
鍊抄記同日事有差安元東鑑元享釋書干支差誤以百難
大日本史推步月分追書干支者亦誤失當年頒行曆日分
後進不可不知矣也鳳御幸遭遇

明時深浴

兩朝之恩波獲偶目金匱石臈之書古祠名蓋之藏及十餘
萬卷是以坐致千載之故

○論寧樂今作奈良七朝以瑞應改元慶雲和銅靈龜養光神龜

○論聖武帝神龜六年己巳八月五日改元天平聖曆公卿補任

○論天平聖曆二十一年己丑四月十四日改元天平感寶是

歲七月二日改元天平勝寶續日本紀一年再改元始于此

○論天平聖曆至神護景雲四字年號劬周武氏之制唐書云

歲萬歲通天萬歲登封類通鑑綱目亦同

○論帝大炊天平寶字二年戊戌即位仍用前朝年號不改元

聖曆二字括公卿補任

天皇三載至乾元元年復載為年凡十四年間

者凡七年但七載八載改年為歲亦倣唐制

○論稱德天皇重臨萬機明年乙巳改元天平神護倣唐重祚改元神龍

○論桓武帝延曆二十五年丙戌三月崩平城帝以是歲五月

十八日即位改元大同非禮也左大臣藤原久嗣修日本後

元者緣臣子之心不忍一年而有二君也今未踰年而改元

分先帝之殘年成當身之嘉号失慎終無改之義字語而違孝

舊典可謂失替也

附三革考

國史醍醐天皇延喜元年辛酉正月二十五日戊申貶右大

臣兼右近衛大將菅原道真為太宰權帥日本紀略去年

冬十月廿一日三善清行三善清行上明年辛酉革命議今按

甲子革命改元例
神龜康保壽應德
天養元久文永正元中
至德文延永正永祿之
論革命寬永貞享延享
文化
辛酉革命改元例

天應延喜應和若安永保
永治建仁弘長元享弘
和承德嘉吉文龜改元不
天和寬保享和

百鍊抄云康治三年
甲子改元永養依
詳令也

本朝曆法每遇革命革命令年改元厭勝以為恒例關白藤
原兼良著三革說引三善清行易說漢鄭玄唐王肇等說
詳之其實胚胎于易革卦詩緯推度災云戊午革運辛酉
革命甲子革政又易緯云辛酉為革命甲子為革命令享和
辛酉鳳卿年二十三記得紀州高野山主蝶五歲七道真
言密院修金門鳥敏法禳災云是弘法所傳蓋自弘仁以
前既有其說

論華山一條兩朝之際皇化未洽于東與土人沿用舊号而
不知改元者十年餘東與寺院鐘銘

○論天德以來緣天變以彗星大風以厄災改元養和以旱三

地妖以地震改元文治以兵革三谷改元壽永疾病以旱三

去年飢饉改元貞永

班班流流行行宮殿火類以大極殿火屢改年號不能終十年但

文永獨至十一年煩民害事不如朱明之世一帝永用一年

號簡而易守我朝應永永享文明永正永祿天正慶長寬

永元祿享保至十年之外

○論壽永之末東西稱帝安德帝稱壽永後鳥羽帝号元曆開

闢來一大世變

○論九條廢帝仍用承久不遑改元而被廢陪臣北條時政擅

執國命亂天敘天秩者十一朝百十二年

○論元弘二年壬申春三月後醍醐天皇播遷于隱岐北條高

時擁立光嚴帝稱帝于京師改元正慶南朝諸臣奉元弘三

年之號

○論後醍醐帝復京師改元建武三年丙子又改元延元以革

民耳目而觀其順逆焉光明帝仍用建武号明年尊氏私仍

稱建武五年不奉延元之正朔鳳卿按尊氏奉納越中礪波

郡蟹谷庄于石清水八幡宮以祈戰勝文券稱建武五年六

月七日從二位行權大納言源朝臣署花可證是歲八月廿八

尊氏叛南朝宜奉正慶之正朔却仍用建武之号是坐武斷

之謬也元弘元年北條高時遷後醍醐帝于六波羅拘親王

○論南北二朝分立各自改元七道州郡順逆不一讀史者須

觀歷代輿地沿革圖可以知其概畧也

建武元年播磨赤松則村被奪守護備前國人傷心北朝故長船也人刀二景光御銘勅元弘四年

高時不奉元弘之改元再來百五十年至解登時氏不奉京師年号旧券之惡俗如不洗衣有國之君建元之誠不可忽諸可以察民心之向背也

肥後奉南朝正朔
故菊池邑人勿工
國時乃銘勸延元
四年可証

○論南朝興國元年歲在庚辰

延元四年己卯後醍醐帝崩明
改元與國大日本史據和漢

合運圖然差一年恐失檢本
改元字諸家名記其說不一方此時也菊池氏勤王奉征

西將軍懷良親王據西海用興國正朔加賀石川郡吉野
陀寺開山大智適肥

後依菊池武光時有詩曰新年頭有祖師禪興國桃井直常

父子亦據越中奉南朝正朔廿餘年

○論明德三年壬申當南朝元
中九年足利義滿請講和閏十月五日

後龜山天皇傳三神器於後小松天皇續神皇正統記皇自
紀皇年代畧記

延元元年後醍醐帝南狩至此凡五十七年矣四海亦仰同

文之化六角滿高之功居多

○論應永中南朝後龜山帝遁于嵯峨其後吉野遺民奉小倉

南朝遺民又立皇子
建元天靖其餘今
不傳

殿南朝嗣君蓋自天
親王忠義王類也建元天靖諸家高
名記不奉嘉元之號又據

吉野長祿元年十二月赤松家士佯降吉野殺二王子蓋謂
自天

親王也取神璽歸京師
義王也蓋忠義所謂二宮而乙亥康
八日思義蓋忠義所謂二宮而乙亥康
正元年吉野未及建元故以甲子行乎

○論永享和漢名數皇和通曆并作永享今從大外記中原康

富記足利中葉古文書本朝通鑑等享德本朝通鑑和漢名

數皇和通曆并作亨德今從清原賴賢記載宣命口宣等數

十通足利中葉文券親蹟享祿近世刊本多作亨祿非是

○論能登國鳳至珠洲二郡分界文券用清德年号即法德之

訛鄙人不知以寶德作法德以同音訛後人偽筆又阿部半

永享十年鎌倉信賴
足利持氏有罪將軍
義教奏請征之上乃
命上杉憲賢討之
十年持氏遂伏誅

本阿彌家記云稱
相州若山内住宗幸
刀銘勸康正三年馬豆
州北條在秀長刀銘勸
永享三年号其他在正
在成氏部下者未見刀
銘勸原享手應康正
長祿寬正等者附錄
于此以備參考○將
軍家語享德和通曆書
名敬皇和通曆書
作享德今從大外記
中原原記足利將
軍下語將士古文書並
享德中頒行百曆本
諸家旧牒

關作判官非

原書寫藏在公府、半關後人足畫半傍添刀作判關作官以寄其事阿部義宗號半關鳳至郡

○論鎌倉管領足利持氏叛足利義教仍用正長年號不奉永

享正朔者三年 鎌倉成氏及足利義政令私仍用享德之

號而不奉京師建元 康正至寬正末十餘年今按享德三年

春攻成氏成氏常陸國府稅所文書田券注享德十四年即

軍敗奔古河城 寬正六年乙酉也皆出于成氏有司手蓋通國亦徇焉

○論應永廿一年稱光帝即位不改元天正十五年後陽成天

皇受禪不改元慶長十七年後水尾天皇受禪不改元皆以

兵亂未遑達元也

○論寬永七年明正天皇以外戚德川氏擁立登極其不改元

者以女王嗣天祚寧樂七朝以來八百餘歲所希聞者當年

幕府議尚嫌以外戚權擁立女主然以垂簾之故猶仍用寬

永田號不敢改元馭宇十四年仍傳位於後光明聖主 東武實錄

蓋從坤順之義遜讓可仰

附錄

論足利義滿以來世世私通信于朱明

足利義滿強僭跋扈威振七道儀准三后蔑如朝憲私通信

于明成祖受冊稱臣者有年義滿薨義持嗣永樂帝使人來

吊喪義持辭曰先君之病也卜云國神為宗且神憑人告曰

我國自古未有稱臣于外國者，而先君違前王之制，而奉曆
受印，神人不悅，所以招病。於是先君大懼，誓於明神，無接外
國使命，永垂誠子孫，非敢恃嶮不服。至義教嗣立，亦通明國
其後相繼通信不絕。歷宣德、正統、天順、景泰、義政，亦稱臣子
明。至宣德九年，贈黑漆鞘柄太刀百把、長刀壹百柄，皆便交
易也。世以僧徒克使，命當時大外記中原業忠，識其有害國
體。詳見善隣國寶記。○本阿彌家記云：信國刀銘，勒成化元
弊風，猶那須國造碑，用唐則天武后永昌年號，或譯那須碑
為朱鳥二字，牽強甚。鳳御按：足利義政通信于明主，贈日本
刀前，後二百柄，蓋其後邦人往掠邊海，復携歸物。
主證奉其正朔，蓋其後邦人往掠邊海，復携歸物。

論天皇尊號國語謚追謚古今同異考

上古國語至貴曰尊。如日本武尊，其裔孫入續大統，故稱尊
郡，稱石上尊，東鄙。天七地五皆然。云國常其餘曰命。本紀
之民，疎禮文，故也。○如手研耳命，凡云曰命者，非自稱之也。自他人
稱之曰命。日本後紀云：漢高祖命云々，可以証也。神武帝諱
狹野國語稱神曰本磐余彥命，下至元正帝，皆系追謚。淡海
三船奉勅所撰也。本釋曰：非當時所奉謚号也。自此以降，上謚
號者，桓武、仁明、文德、光孝、崇德、安德、數帝而已。朱雀院以下，
概以所御地名為稱。如光嚴、光明、靈元、類蓋法謚也。至天保
十二年
太上天皇崩二月奉謚曰光格天皇，蓋取義帝典曰光被四

表格于上下之義也實可謂復古之盛舉也

神武帝以來至桓武平城二帝皆奉國語謚桓武稱皇統彌

照天皇平城謚日本根子天推國高彥天皇日本後紀卷十

高彥皆當年所奉謚注其下曰桓武天皇曰平城天而桓武

追謚不知何人所撰也如淡海帝淨見原帝深草帝小松帝

類皆泛稱而非奉謚也據續往生傳書冷泉天皇本朝世紀

書後朱雀天皇中原師香撰

日本紀稱帝又稱天皇又稱皇帝追謚則概稱天皇蓋仿李

唐典實也但廢帝稱曰某帝別之海西上古稱帝堯帝舜中

古曰天王李唐以後稱以廟號曰太祖曰太宗曰世祖其末



帝不能終天位子孫不奉祀者單曰帝又曰帝曷云末帝公

後主或稱其御字年號云泰定帝無臣子奉其謚者也如元

順帝如明莊烈帝在明太祖清世祖時贈謚也菱賓大觀曰

上元元年八月帝稱天皇右稱天后舍人親王撰日本紀

亦明美御德號填以天皇二字鳳御按世稱聖德使人于

仲哀天皇伊藤長胤以為光仁天皇類聚國史作廣仁

附征夷大將軍府稱呼公方廣公方樣幕府花

東公方

中古泛稱幕府史李牧傳王人稱曰關東私稱柳營取義于

漢將細柳營也足利氏開府于京師曰花營花營三代記其

可以為証也

名遠聞于朱明明祝允明集有知日本僧詠國中源氏
翠葉中晋代風流何足足利義滿威權傾朝廷僭濫過度
問蓬山異卉是仙風足利義詮曰公祗園執行日記稱
時人乍云公方猶今云公儀伊勢平文云祗園蓋追書之詞
原其所由本出于對家人而稱將軍家之辭非天朝之名
號也後世轉為幕府稱呼至永享中飛鳥井雅世富士紀行
稱足利義教曰公方樣實諂諛之詞弊風所煽在緡紳家猶
且如斯况其他乎菱實大觀山備同曰檢東鑑未見公方之
蒙公方之恩云云蓋作謙倉幕府也又載青砥左衛門行實
曰於其身也轉為幕府稱呼今按合類節用集云鹿苑相公
天子詞後來轉為幕府稱呼今按合類節用集云鹿苑相公
准攝家故稱公方並非是○先是而標以五彩至天保十二
年閏正月使近習長官傳命詢及葛菟時不能盡對今採先

誓之遺言而永正五年大内義興奉送足利義植入京任征
附錄于此夷大將軍大永元年義植去京出奔於淡路三年四月薨于
阿波撫養世稱島公方義植幼蓋以分義澄也在義持世足
利基氏在錄倉稱關東管領世號錄倉公方其宰臣上杉氏
僭自稱管領故因家臣呼鎌倉王曰公方也見太織田氏至
内大臣豐臣氏至關白不任征夷大將軍故不稱公方
昭代德川氏劬足利氏慶長八年二月東照公任征夷大
將軍十年四月奏稱台德公襲征夷大將軍職世稱公方
裕遺享德三年鎌倉成氏亦起亂謀除上杉氏上杉房顯
家臣攻鎌倉成氏敗績走于下野古河房顯入鎌倉自立
為管領是陪臣
為管領之始

皆而中船神東應皇九也謚上是津日裕四供云群
 不巳村誤武海元由年續神謚觀真本遺李奉蓋享類
 深後明為至平年之津日武號之三表天本引自四年卷
 考不遠淡文為章有之道紀稱仁明文謚蓋皇原勝奉孝條不
 耳復云海武四年神功船稱應元仁光德孝崇德末桓武之
 聞天公藤二代追引之蓋稱今據載中應以通秀語三曰
 貝原篤信證神武紀為始不知後人追稱之
 而巳村誤武海元由年續神謚觀真本遺李奉蓋享類
 深後明為至平年之津日武號之三表天本引自四年卷
 考不遠淡文為章有之道紀稱仁明文謚蓋皇原勝奉孝條不
 耳復云海武四年神功船稱應元仁光德孝崇德末桓武之
 聞天公藤二代追引之蓋稱今據載中應以通秀語三曰

信正師所御永折長客子六日
 以名基如所和之胤裴等年本
 下緒館源又四稱曰世送四紀
 說言址義曰年恐古清至清月推
 公說在經室三据帝蓋云其使唐古
 方原于藩川殿義稱号云見善隣國寶記西皇帝使人鴻臚寺掌
 原于藩川殿義稱号云見善隣國寶記西皇帝使人鴻臚寺掌
 始伊河御鳳瑞冲漢諸帝者最多漢有冲帝哀帝皆大
 安勢北郡源義壽永以多種名花故時人稱曰花
 伊文御所滿永以多種名花故時人稱曰花
 勢四所滿永以多種名花故時人稱曰花
 氏李村是御來世稱貴人時人居云御
 尤艸秋也二條大納言藤原
 為詳上鳳御按貝原篤

○附相將八代年歷考

平氏

氏相謂平清盛織田氏豐臣
不任征夷大將軍者

自平治元年至文治元年凡二十七年專制軍國之政

源氏

其按壽永二年宗盛等奉安德帝出在讚岐西海三年
其實廿四年間據禁室町長盛衰記信濃前司威權
平家物語並載平清盛告妻時曰平治以還奮威權
於海內官至太政大臣身為國家外祖復患何不足由
是觀之以平治為平氏熾盛之始凡其門下十餘人守
人殿上三平餘人諸國受領之府凡諸司六卿十餘人守
領郡國過天下一大比王然清盛尊朝家除民害於
閩牆之際亦有大功比之賴朝殘忍暴戮骨肉以巧計
傾天朝新井州論及焉
罪為輕新井州論及焉

自文治元年以來置守護徵兵糧統制天下兵馬之權開
府于鎌倉世稱天下總追捕使父子世襲征夷職凡三十
五年至承久元年而亡賴朝薨後北條氏擅竊政柄將軍
徒拱手如存如亡

藤原氏 自承久元年六月廿五日發京師七月十九日至

建長四年二月罷職歸京師父子相繼主帥鎌倉凡三十

四年按北條氏謀除賴朝親族宿將迎他姓幼主于京師自專兵權號令于天下所謂陪臣執國命也

親王家 自建長四年三月十日以北條時賴請遣皇庶兄二

品宗尊親王居鎌倉夏四月甲寅朔以宗尊親王為征夷

大將軍子惟康親王久明親王守邦親王相尋ツイテ主帥于鎌

倉任征夷大將軍者八十一年也今按元弘二年鎌倉北條氏滅守邦親王之薙髮

明年薨四親王在職者實七十九年也皆出北條氏之策

幼則迎立長則逐之國史畧云鎌倉將軍源氏三世藤氏

二世親王四世而北條氏以陪臣執權於其間者九世凡

百五十四年而北條氏以陪臣執權於其間者九世凡

蓋通前後起數也苗說

足利氏 世稱室町將軍

自建武二年十一月尊氏為權大納言定建武式目十七
條遂新開霸府曆應元年八月尊氏敘正二位任征夷大
將軍至天正元年足利義昭復舉兵保守沼楨島平信長
入京遂圍而執之令羽柴秀吉放諸河內詔削義昭官爵
義昭尋奔紀伊足利氏十五世凡二百三十八年而熄

織田氏

自天正元年，至十年，凡十年。信長本姓平氏，永祿五年十月正親町天皇遣中使密詔信長，肅清輦下，修整宮闕，信長敬朝命，首營皇居，興廢繼絕，兵威震中原，官至內大臣。天正十年六月，信長信忠父子為明智光秀所迫自裁，其子孫不肖，閱牆不已，二三年遂皆盡。

豐臣氏

自天正十三年，秀吉為關白，二世相繼，至慶長五年，漸屬衰微。至元和元年，五月豐臣氏亡，三世通計三十一年。新井白石讀史餘論云：豐臣氏故制天下凡十五年，蓋以慶長五年為限也。若以丙戌年為秀吉創相業，則從

年契說為止
三十年也

德川氏

慶長八年二月十二日，從一位源家康為征夷大將軍，淳和并學兩院別當，源氏長者，任右大臣。十年四月十六日，右近衛大將源秀忠為征夷大將軍，任內大臣。

鳳卿按慶長八年以遷天下將士歸順德川氏，豐臣家不能守虛器，坐視二公昇相府，西風不競，一至于此，不俟元和圍攻而亡也。

和漢年契類書記將系，併載護良成良二親王，然非主帥，鎌倉者，大日本史不取，今從之。年契立罪狹隘，故妄以今年事，系之明年者，有之。

○拾遺

今按在元和以前東照公命東海東山北陸郡吏沿道築

一里堠西東約史在慶長九年二月新造京量頒于天下在慶長十年又課西

國諸將築皇城石壘在十年又課諸侯築駿河府城為菟裘之

地在十二年丁未明年城成南蠻國阿蘭陀人獻方物于駿河在十四年八月又

課諸侯新築尾張城在十五年之類皆霸王之策而非他諸侯所

企及也臣故以慶長八年為首在六月十四日

昭代初肇也

和漢紀年刊謬叢考卷二

