



新撰年表

單

表

リ 3  
4948



門 3  
號 4948  
卷

逢谷箕作先生閱

# 新撰年表

佐倉順天堂藏版

## 新撰年表序

神代邈矣不敢輒述。樞原奠都。距今實二千五百十有五年。

皇統絲絲。因有窮極。嗚呼盛哉。漢土人文夙開。而運祚屢遷。卜年不甚。永洋夷各國興亾不一。雖自稱一千八百餘年。唯依其教祖始生之年紀耳。豈可與

神皇相承萬世不易之域同年而語哉。下總清宮子粟著新撰年表。畫為三欄。上揭

神州中紀。漢土下列洋夷。於是異邦之興廢存亾。歷歷可檢。然後



可檢然後

皇朝之所以冠絕宇內者。一目瞭然。不復待辨也。抑蟹文之夷。往往富强。火技艦製愈新愈奇。其包藏禍心。不啻封豕長蛇。治不念亂。古之善教。脩文奮武。實今日之急務。在上君子。蓋有見於此。拮据綢繆。不一而足。則若此書亦必在所攷焉。我藩豐田天功嘗著靖海全書。附以觀世年表。體裁與斯書大同小異。未知精麤詳略何如也。姑書以俟他日參考云。

安政乙卯春分前一日水戶藤田彪撰

新撰年表序

史之為用。所以鑒於前而戒乎後也。昔在天開地闢。人民建國。爾時未有舟楫車馬之利。是以人各國其國。不復知海外亦自有國矣。及舟車之利起。人漸知有異域。然以有風浪之難。崎嶇之險。交通來往之路。尚不易開者。况各國異其言語文字。雖有象胥之設。猶不免有抵語難通者乎。爾來風氣日開。人巧月長。以迄今日。人知驅水蒸以換帆馬。導電氣以代烽火。而其文字則縱橫互通。曩者之換裘葛而纜達之國。今則數旬可注覆。曩者之侏儻難通者。今則可能察其情偽矣。方此之時。有難復以往日一隅之見。處世者焉。我神州屹立于東洋之表。天賦豐美之域。人受秀靈之材。是以天文地理之學。夙極精詣。測高量遠。不爽秒微。自餘百巧技藝之精。亦迥在萬邦之上。但恨

史學一科僅一限一域未有能涉萬國綜全地者也予竊以為  
關典焉蓋記一鄉一國所經之事尚且非決旬可辨况於編全  
地之史其業寔有難企及者自非博問強記識量深大者誰能  
與乎此哉頃日佐原人清宮子栗攜其所編輯新撰年表來請  
序於予取而閱之則太古而來至今日併萬國年歷經緯作表  
其間摘尤大彰明較著之事蹟細揭行間使人一目而可知我  
何年為彼何年而某國有甲亥某國有乙事也是則可稱史之  
涉全地者耳雖然此書綜覈百千年間百千邦國之事為簡單  
一小冊焉能得其詳備乎必也以是為大綱隨而揭其細目方  
始可窺全地各國沿革之要領矣予深望之他日云但其為全  
地史之藁矢則洵所不誣也是蓋子栗氏之所以不惜其勞而  
有此舉也歟嘉永甲寅九月二十四日梅里杉田信識

新撰年表

題言

一皇國ノ紀年ハ上古ヨリハヤク固有曆アリ所謂太古曆ナルモノ是ナリ 推古天  
皇十二年以後初テ漢曆ヲ用ヒテ歲月ヲ記セリ或云推古以前ノ紀年ハ修史ノヲ  
リ逆推シ定タルモノナリソレユヘ謚号モ推古ト補スト此言理アルニ似タレ  
日本紀ハ當時史料數種ニヨラレテ有餘歲用ヒ來レル正史ユヘ一概抹殺シガタ  
シ故姑ク舊ニヨリ改メス 武書云神武天皇辛酉ノ即位ハ易緯ニ辛酉革命甲子革  
ルベシ後來辛酉改元甲子改元  
等モユレニヨラレシト見ユ  
一持統天皇六年ヨリ十年マテ凡五年元嘉曆ヲ用 文武天皇元年ヨリ 淡路天皇  
天平寶字七年マテ凡六十七年儀鳳曆ヲ用天平寶字八年ヨリ 文德天皇天安元  
年マテ凡九十四年大衍曆ヲ用天安二年ヨリ 清和天皇貞觀三年マテ凡四年五  
紀曆ヲ用貞觀四年ヨリ 靈元天皇貞享元年マテ凡八百二十三年宣明曆ヲ用  
是ヨリ寶曆四年寛政十年天保十三年トニ改曆アリ所謂太陰年ニシテ漢土ノ曆  
法ニ遵用セラレシナリ 富岳開關ヨリ有リ常陸風土記微スニシテ孝靈帝  
時近江地裂テ湧出ト云ハ齊諧ノ談ナルノミ  
古屬本水鏡妙法寺記春秋曆略  
海東諸國記兼總錄建元考等 蓋當時僧  
一大化以前奇僻ノ年号往々史傳ニ散見ス

徒ノ隨意ニ名タルモノニテ天下ノ知ル所ナラザレハ略シテ録セズ鎌倉以後公  
 行年号ノ外福德彌勒永喜等ノ如キモ同一緇流ノ隨意ニ出ルト云ハトモ晩近ノ  
 家記古文書等ニ間々コレヲ用人ソノ搜索ニ苦ムモノ多シ故ニ年号ノ下ニ記シ  
 テ檢史ノ一助トス大同ヲ大道永正ヲ榮正天授ヲ天壽貞治ヲ淨治ニ作ル如キハ  
 尚武ノ世音ノミヲトリ記セルニテ恠ムニタラザレバ舉ケス應永ノ初南人猶元  
 中ヲ用ヒ足利ノ中葉關東亨德ヲ用ユルヲ十四年ニ至ルノ類知ラズンハアルハ  
 カラザルナリ 紀元通略寶壽雲州人首。福德元年ハ延德二年彌勒元年ハ永  
 癸巳見總積氏其號考。正三年永喜元年ハ大永六年ナリ  
 一壽永ハ四年ニシテ 安徳天皇崩御ニオハリ 後鳥羽天皇文治二年ヲ以テ其統  
 ヲウケシナレハ令是ニ從フ 後村上天皇ノ即位ノ年ハ延元四年ノ號ヲ用ユ興  
 國元年ハ即位ノ明年ナリ從來史傳一年ヲ差ス令改正ス。天皇ノ享壽日本紀ニ  
 ヨル大日本史ニ其異同ヲアケテ改エレタルモアレト此書ハ姑ク舊ニヨル説長  
 ケレハゴ、ニ略ス 皇代記春秋略曆等ニ列滿ハ孝靈帝ノ三年トシ善記ハ  
 聖體帝ノ時トス當時漢土未タ年号ナシ況テ皇國ヲヤ  
 一天皇ノ諱ヲニ字トシ漢典ノ佳字ヲトルコトハ 仁明天皇ノ比ヨリ始ル是ヨリ  
 以前ハサルコトナシ 或居地ノ名ヲトリ或其性行ヲ贊稱且 神武天皇ノ神日本  
 或乳母ノ姓ヲトルノ類定例ナシ  
 磐吾彦ノ如キハ 皇國上古ノ尊號又謚號ノヤウナルモノニシテ漢土ノ諱名ト

ハコトナリ 古昔ハ名ヲ諱ノハサテオキ名ヲ傳フハフムネトセラレシナリ所  
 謂御名代部子代部等皆名ヲ以テ此名トシ後世ニ傳タリ名ヲ諱避ル  
 コトハ大化ノ比ヨリ始リ元明紀桓武紀等ニ姓々見エタリサレ  
 ドコトバヲ諱ニテ字ヲバ諱ザルノ字ヲ諱ハ又後ノコトナリ  
 一鎌倉以後霸府ノコトハ縁欄ヲ作りコレヲ別ツサレト事件湊合ノ年ハ已ヲ得ス  
 シテ出入スルモアリ覽者怪ムコトナカレ

一漢土ノコトハ世人モ往々詳熟シ且普通ノ年契類モ多ケレバソレニ讓リツトメ  
 テ略ニ從フ惟其君臣崩卒ノ如キハ文ヲ變シ俎ト書シ或ト書ス一ニ常藩史ノ例  
 ニ從ヒ内外ノ分ヲ正ス 漢初秦制ヲウケ景帝ノ頃マテノ紀年  
 冬ノ歲首トス此書舊ニヨリ改メ又  
 一孔子宇内精氣ノ凝固スルモノ其教ハ荒ニ通ノ分毫モ弊ヲ見ズ實ニ天下ノ至聖  
 ナリ故ニ特ニ例ヲ變ジテ生卒ヲ詳ニス其他ノ賢良忠義ノ人亦常例ニ拘セス  
 一漢土帝王崩殂新帝改元ノ年ニ係ルモノ之ヲ除ク前後ハコレヲ記ス  
 一漢史ヲ讀ニ元人ノ名義往々圖圖ニ委ス今童蒙ノ爲ニ養新録ニ載スルトコロノ  
 解ヲ後ニ附ス

一歐羅巴米利堅諸國或帝ヲ稱シ或獨立スサレトモ皆暹馬ノ紀年ヲ用ユレハ方今

ノサマハ漢土春秋ノ世ノ如シ惟都兒格別ニ元ヲ紀ス録攔狹隘ナレバ初ノミヲ  
 アグ年トスルハ抄録ノ書ニヨレハ順ナラザルモアリ時事モ一書甲年トシ一書乙  
 一西洋首長ノ崩卒ハ死ト書シ即位ハ立ト書ス新帝ノ代興スルモノハ稱帝ト書ク  
 皇國及漢土ト涇渭ヲ分ツ 記事少シク出入アリ此十二月ハ彼明年ナルカ故ナリ今一是正セス

一 羅馬新舊アリ新羅馬意國ニアル獨逸ト稱シ北遷以後入兒馬泥亞ト稱シ 又  
 一 羅馬近來勃那拔兒的ノ一亂ヨリ寓所禮儀ト稱ス

一 西洋ノ紀年ハ 星家年圓環年運行年俗家年太陰年太陽年由利安年業列互 古昔ハ  
 多ク太陰年 皇國及漢土用ニ從ヒシガ紀元前四十五年即我崇神天皇五 伊太里

亞國主由利安設沙爾太陽運行ヲ主トスルノ曆ヲ製スコレヲ由利安年ト云フ其  
 法圓環年ヲ三百六十五日六時トシテ其餘數六時ヲ除キ全日三百六十五日ヲ以  
 テ曆面ノ一年トシコレヲ平年ト云フ 三百六十五日其餘數ヲ積ム一四年ニノ一日トナ

ルヲ第四年ノ日數ニ加ハ三百六十六日トナシ其年ヲ閏年ト云フ故ニ第四年ニ必  
 ス閏年アリ 三百六十六日其後一千六百年餘ヲ經テ學士業列互利ナルモノ詳ニ天度ヲ

測リ年月ヲ推歩スルニ太陽躔度歷面ノ節氣ニ先ツ一十餘日ノ差ヲ生セリコレ  
 ニ因リテ圓環年ノ日時分秒ヲ測ルニ三百六十五日五時四十九分ニメ其三百六

十五日ヲ平年トスル時ハ其餘數ヲ積ム一四年ニノ一日ニ滿タズ 其積數二十三  
 シテ一日ニ足ラ故ニ紀元一千五百八十三年 即我天正十一年 其人曆法ヲ改ム其

曆ニ據ルノ年ヲ業列互利年ト云フ令用ユル所ノモノ是ナリ 閏年ヲ除四百百年メ  
 二當ル年閏年ヲ立コレニテ 乘除ナシ和

一 一年ハ我冬至後第十日若クハ第十一日ヲ以テ第一月元日トス元日ヨリ十二月  
 三十一日ニ距ル一其間三百六十五日若クハ三百六十六日コレヲ一年トス四時

ハ春分ヨリ夏至ニ至ルヲ春トシ秋分ニ至ルヲ夏トシ冬至ニ至ルヲ秋トシ春分  
 二至ルヲ冬トス一月ハ二十八日二十九日三十日若クハ三十一日コレヲ一月ト

ス 第一月三十一日二月平年ハ二十八日閏年ハ二十九日三月三十一日四月三十  
 一日五月三十一日六月三十日七月三十一日八月三十一日九月三十日十月三十

日十一月三十日一日ハ午中ヨリ午中ニ距ルノ間コレヲ一日ト云 彼俗間ニテ  
 子中ニ距ルノ一時ハ一日ヲ二十四分スルノ一ヲ一時トス

一 既日多亞刺比亞都兒格天竺東捕塞等曆法小異アレトコノ書ノ盡ストコロニア  
 ラザレバ漏シ又魯西亞ノ紀年業列互利ニ從ヘトモ由利安年ヲ用ヒシオリノ十

餘日ノ差ヲ改メザレバ竟ニ他國ト時日ノ差アリ

一 西洋ノコトハ謹テ教令ヲ奉ジ濫ニ蠲行故脚ノ書ヲ引ズ必繙譯書ノ上本モノニ



將軍世系

源賴朝

右馬頭義朝三男建久三年任  
征夷大將軍正治元年正月十  
三日薨年五十三

賴經

藤原氏關白道隆四男壽敏二年任  
將軍仁治三年歸京康元元年八月  
十日薨年二十九執權北條泰時

惟康

宗尊皇子文永三年任將軍正中二  
年十月薨年六十二執權時宗

護良

後醍醐天皇第四皇子元弘三年任  
將軍建武二年七月十七日薨足利  
直義所執

足利義滿

義隆長子應永元年太政  
大臣同十五年五月六日  
薨年五十一號院

義教

義滿三子永享元年任將軍嘉元元  
年六月廿四日薨赤松祐成  
四十八號院

義尚

義教長子文明五年任將軍延德元  
年三月廿六日薨年中廿五號  
院

義晴

義尚長子大永元年任將軍天文十  
九年五月四日薨近江大山年四  
十七號院

義昭

義晴二男永祿元年任將軍天正元  
年走安藝慶長二年八月廿八日薨  
年六十一號院

賴家

賴朝長子建仁二年任將軍元冬元  
年七月十八日為時政所追死年二  
十三

賴嗣

賴經長子寬元二年任將軍康元元  
年十月薨年十八號院

久明

後深草天皇第一皇子正應二年任  
將軍壽永三年十月十四日薨年五  
十五號院

成良

後醍醐天皇第八皇子建武元年五  
月任將軍延元三年正月薨

義持

義滿長子應永元年任將軍正長元  
年正月十八日薨年四十三號院

義勝

義教長子壽永元年任將軍同三年  
七月廿一日薨年十號院

義植

義教孫義親長子延德二年任將軍  
大永二年四月九日薨于阿波年五  
十八號院

義輝

義晴長子天文十六年任將軍永祿  
八年五月十九日為三好松永所執  
年三十三號院

實朝

賴朝二男 建仁三年任將軍  
承久元年正月廿七日為公曉所執  
年二十八

宗尊

後醍醐天皇第一皇子建長四年任  
將軍文永十年八月朔日薨三十三  
號院

守邦

久明長子建慶元年任將軍元弘三  
年八月十六日薨年三十二號院

新田

應永三十年任將軍三十二年二月  
廿七日薨年十七號院

義量

義教三子文安六年任將軍文明五  
年遷居延德二年正月七日薨年五  
十六號院

義政

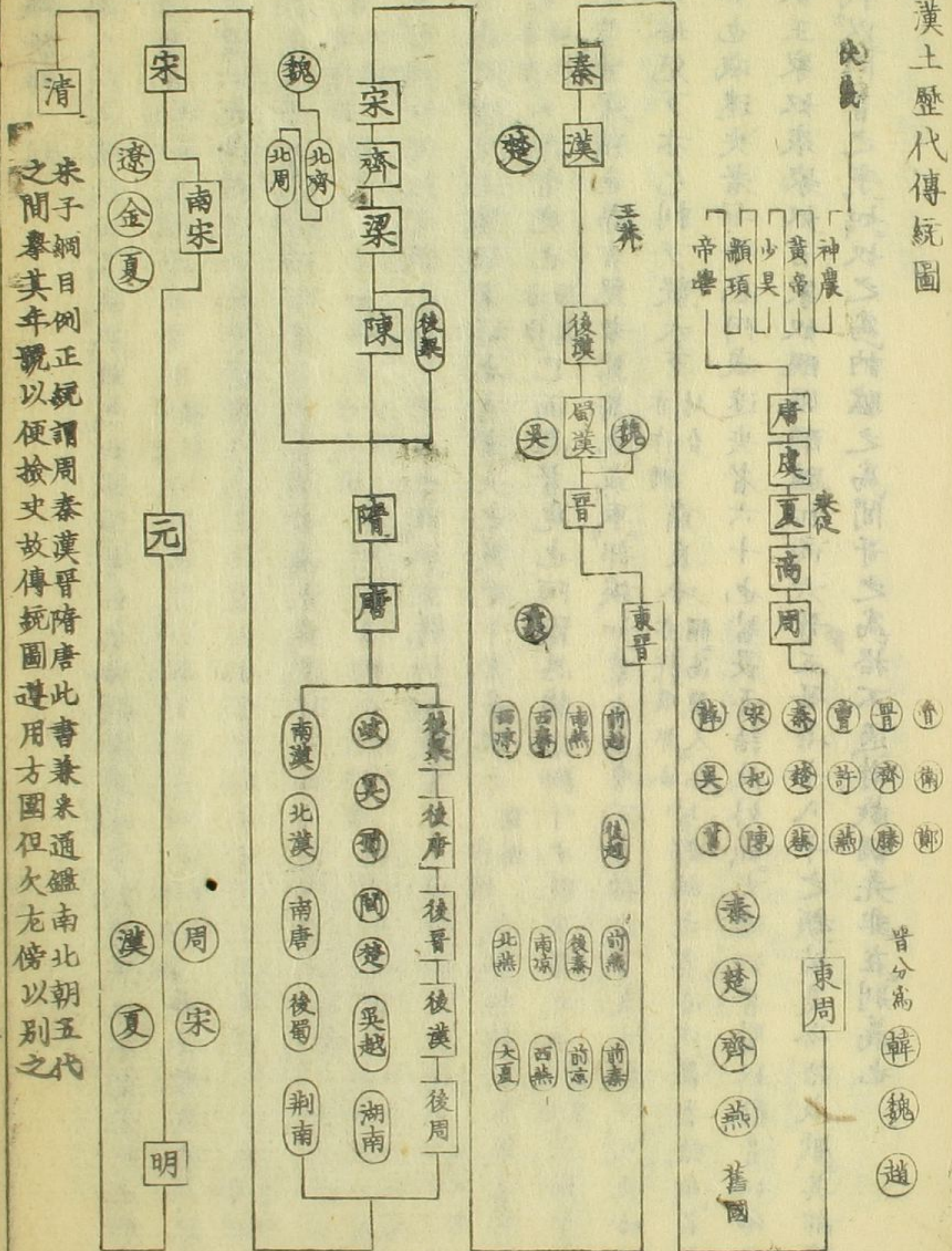
義教孫政知長子明應三年任將軍  
永正八年八月十四日薨近江山  
年三十三號院

義澄

義澄孫義隆長子永祿十一年任將  
軍同九月薨

德川氏

漢土歷代傳統圖



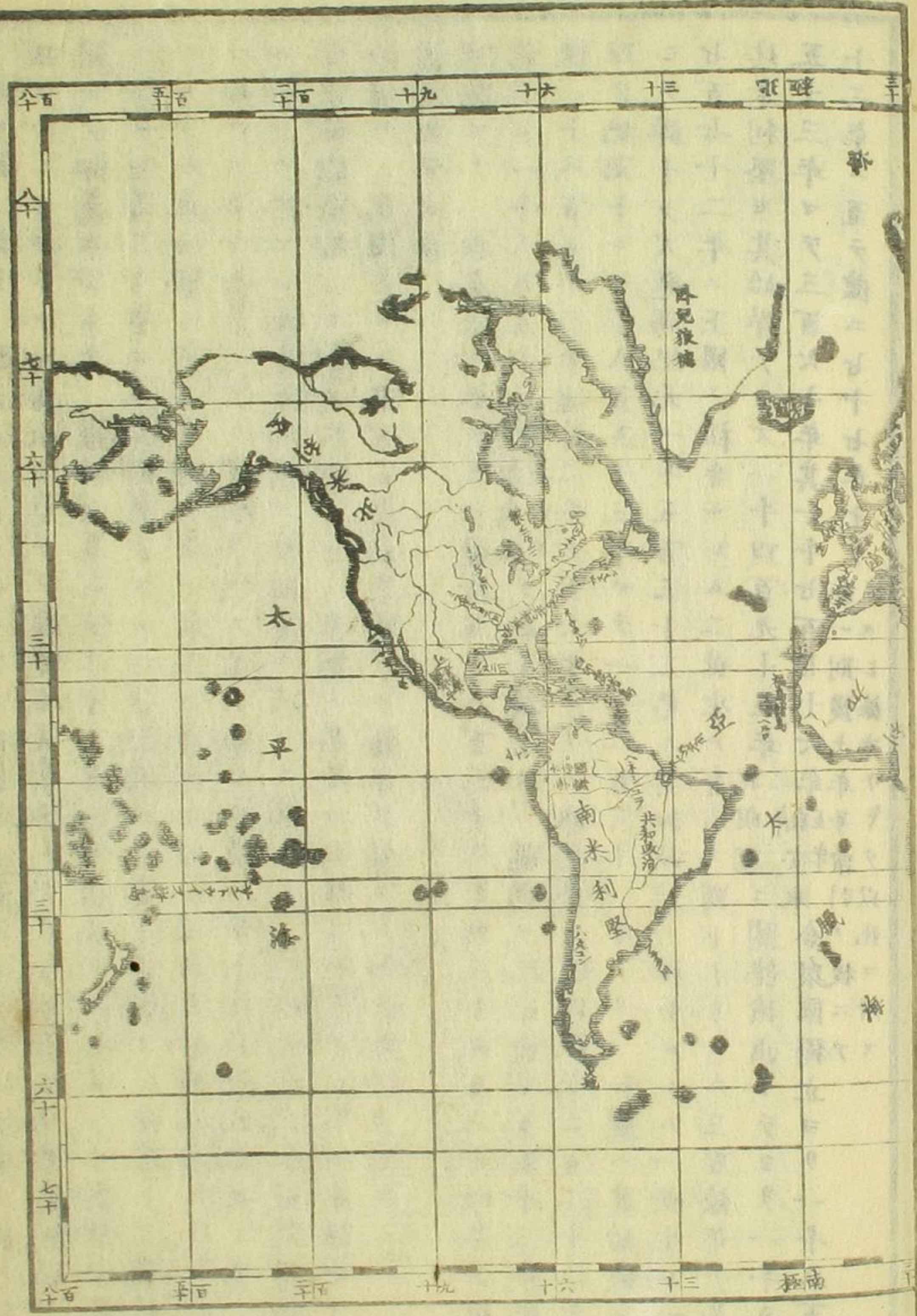
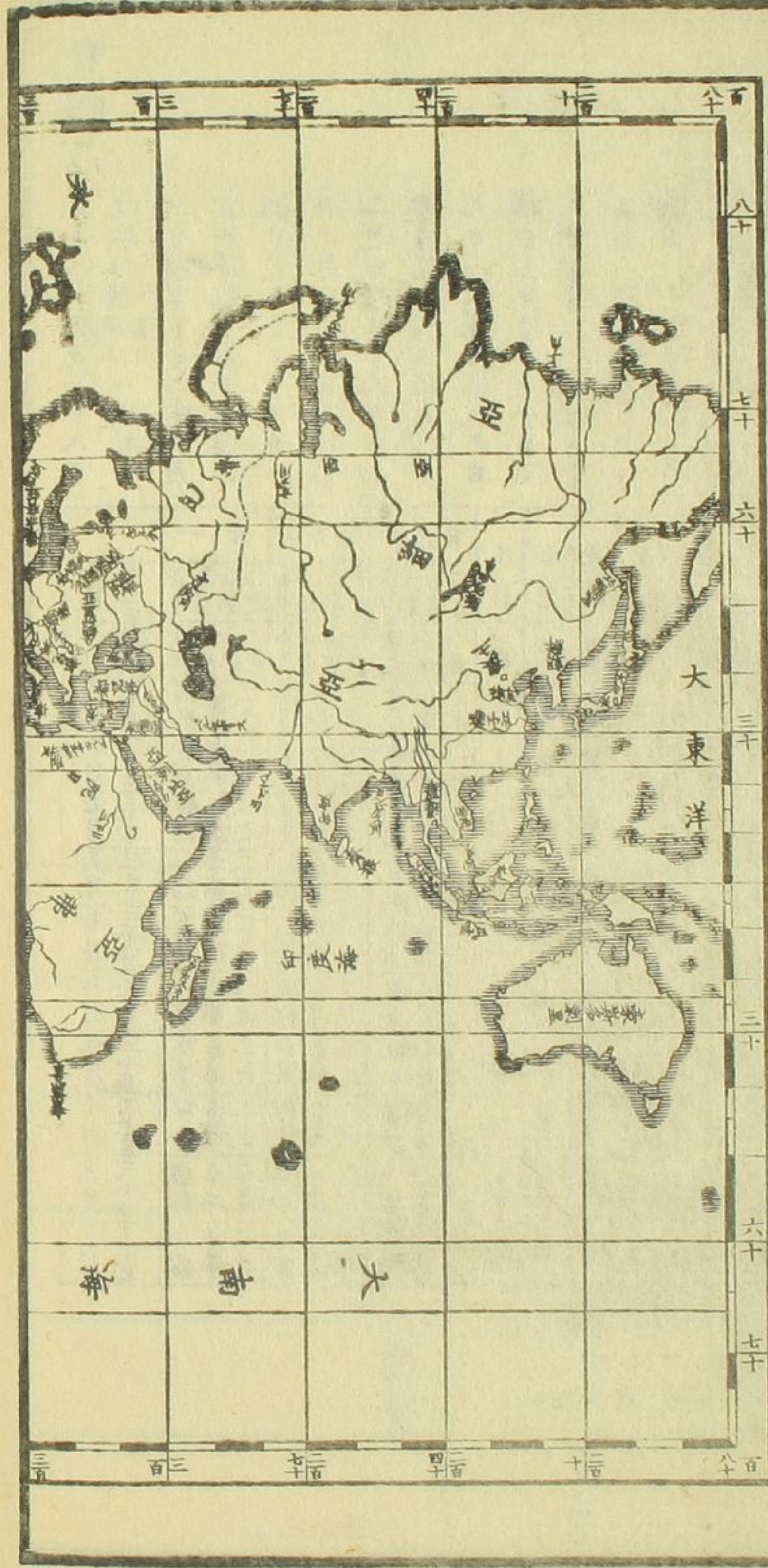
宋子綱目例正統謂周秦漢晉隋唐此書兼采通鑑南北朝五代之間舉其年號以便檢史故傳統圖遵用方圖但欠尤傍以別之







六帝國 皇國 漢土 獨逸 都兒格 魯西亞 佛蘭西  
 四大教 孔教 佛教 回回教 如德亞教  
 近日輿圖日ニ精月ニ詳然レトモ或ハ精詳ニ過テ却テ大體ヲ見ルニ迷フニ至ル今  
 ツトメテ大綱ヲアケテ讀史者指南ノ一助トス



年號索引

皇國	天	寶平勝平神	字三護	平	應	長	安	慶	仁	德	長	文	應	保	延	祥	正	治	祿	延	承	元	養
喜文	福和	正	明	授	保	永	觀	慶	延	保	祿	長	久	治	祿	亨	祿	亨	祿	亨	祿	亨	祿
承祿	仁	和	慶	曆	永	久	仁	應	亨	德	弘	龜	和	文	嘉	正	治	祿	亨	祿	亨	祿	亨
和弘	仁	德	治	喜	元	正	永	文	仁	應	保	延	祥	正	治	祿	亨	祿	亨	祿	亨	祿	亨
中	慶	長	保	德	平	喜	元	正	永	文	仁	應	保	延	祥	正	治	祿	亨	祿	亨	祿	
延	慶	吉	永	康	保	久	應	平	喜	元	正	永	文	仁	應	保	延	祥	正	治	祿	亨	
久	承	寬	祿	康	保	久	應	平	喜	元	正	永	文	仁	應	保	延	祥	正	治	祿	亨	
曆	長	武	德	應	和	承	和	平	治	元	文	慶	應	保	延	祥	正	治	祿	亨	祿	亨	
寶龜	和	治	德	永	弘	仁	長	安	慶	仁	德	長	文	應	保	延	祥	正	治	祿	亨	祿	
應曆	和	久	安	永	弘	仁	長	安	慶	仁	德	長	文	應	保	延	祥	正	治	祿	亨	祿	
亨德	祿	久	安	永	弘	仁	長	安	慶	仁	德	長	文	應	保	延	祥	正	治	祿	亨	祿	
觀應	興	國	至	德	亨	保	和	龜	昌	泰	齊	衡	平	治	壽	永	乾	元	德	治	應	德	

全地球六大洲ノ内文物ノ盛ナル亞西亞歐羅巴ノ二洲ニ及ハナシ歐羅巴帝國四ア  
 リ都宛格ノ紀元 推古天皇三十年ニアリ俄羅斯ハ永正十一年始テ帝ヲ稱ス佛蘭  
 西ノケイセルトナル嘉永六年ナリ惟運瑪最舊國タリ古昔加優侏兒帝共和制ヲ一  
 變シテ即眞セシトキ 崇神天皇五十二年ニ當レリ後分レテ東西トナリ漸衰漸微  
 ニシテ延曆二十年ニ至テ獨逸カアル帝勃興セリ是ヲ運瑪ノ三世界トス國名同  
 ナレドモ舊血統ニアラズ猶田齊ノ呂氏ニ於ルカ如シ亞西亞帝國三ニシテ莫卧兒  
 ノ起ル正平十九年ニアリ寛政年間ニ至テ滅ビ又漢土帝王屢異姓代立世ノ偏ク知  
 ル所ナリ共ニ 我皇國萬世一姓相續ニ及ハズ況シテ 烈祖偃武以來雍澤熙化海  
 内安帖鐵塵起ラス全世界中カ合 皇國ノ昌平ニ比較スベキナシ然ハ帝國中ノ眞  
 帝國ハ 皇國ナリト謂可シ全地界國ナル餘白ヲ填スルニ此數語ヲ以ス  
 西洋紀年大概  
 開闢ヨリ 我嘉永六年ニ至テ通計五千八百三十八年内三千九百八十四年ヲ紀元  
 前トシ一千八百五十三年 即我嘉永六年ヲ紀元後トス 運瑪ハ紀元前七百五十二年紀元  
 後一千八百五十三年通計二千六百六十年ナリ 都宛格ハ運瑪紀元六百二十二年ヲ  
 以テ紀元トシ一千八百五十三年ニ至テ一千二百三十二年ナリ 和蘭ハ其始微ニ二  
 シテ詳ナラズ運瑪紀元一千五百三十三年ニ共共和政治ノ祖井ルレム一世止レ一千  
 七百七十二年ニ王國ノ祖井ルレム二世生ル有名ノ國トナリシハ三百餘年ナリ  
 北米利堅モ其始詳ナラズ一千四百九十三年 我明應ニ開龍檢出シテヨリ一千八百  
 五十三年マテ三百六十年其一千七百七十六年 我安永 合衆國獨立ヨリ一千八百五  
 十三年ニ至テ僅ニ七十七年ナリ 此一則漢土年号索引ノ後ニ附ス

明	和	鳳	康	地	定	嘉	初	熙	靖	安	皇	和	康	平	熹	統	熙	漢
道	靖	先	節	節	熙	弘	元	定	慶	元	曜	熙	寶	寶	建	建	興	土
光	康	天	五	五	征	道	平	顯	光	業	元	寧	祐	初	元	昌	元	
	德	廣	鳳	鳳	和	治	本	慶	和	曆	成	康	福	興	光	明	元	
	祐	德	竟	慶	光	長	始	德	熙	康	平	安	僖	寧	武	定	和	
	祥	明	寧	曆	慶	皇	初	寶	大	和	運	亨	聖	昭	康	微	和	
	興	順	河	元	元	慶	皇	曆	啓	貞	寶	淳	層	中	壽	淳	和	
	致	會	平	熹	興	上	慶	光	化	觀	慶	平	順	興	興	曆	寧	
	和	昌	鴻	平	元	元	神	慶	興	元	乾	通	景	同	康	貞	嘉	
	成	文	仁	嘉	後	元	爵	祜	元	明	封	豐	和	清	延	隆	嘉	
	化	德	壽	和	元	崇	龍	正	寧	中	元	德	雲	寶	始	樂	康	
	萬	同	武	居	崇	寧	化	統	平	元	符	德	龍	建	初	初	康	
	曆	光	德	攝	禎	禎	熙	湖	隆	興	化	元	德	中	初	初	康	
	順	明	麟	章	宣	宣	紀	湖	和	和	寧	和	耀	順	初	初	康	
	治	道	德	總	和	和	德	熙	安	興	和	大	祐	德	初	初	康	
	清	平	章	章	武	武	熙	黃	興	慶	興	道	治	天	興	興	康	
	泰	熙	調	漢	安	始	正	龍	泰	武	隆	順	炎	成	隆	興	康	
	炎	興	露	和	和	元	端	正	始	昭	祐	道	泰	復	平	平	康	
	興	政	平	聖	平	武	拱	陽	豫	泰	熙	道	福	監	興	興	康	
	升	和	聖	儀	熙	熙	平	陽	定	熙	熙	元	平	漢	武	武	康	
	平	重	儀	熙	熙	熙	熙	熙	熙	熙	熙	熙	熙	熙	熙	熙	熙	康

新撰年表

下總 清宮秀堅著

皇國	○神代	天之御中主神	天地初發之時於高天原成神
	高御產靈日神	神產靈日神	此三神者並獨神成坐而隱身也
	宇麻志阿斯訶備比古遲神	天之常立神	此二神亦獨神成坐而隱身也
	上件五神者別天神	國之常立神	此二神亦獨神成坐而隱身也
	豐靈神	此二神亦獨神成坐而隱身也	宇比地邇神 須比智邇神
	角杵神 活杵神	意當十能地神 大十及辨神	淤母陀琉神 阿夜訶志古泥神
	伊邪那岐神 伊邪那美神	上件自國之常立神以伊邪那美神以前并	稱神世七代
	天照大神	正勝五勝勝速日天之忍穗耳命	○以上
	天津日高日子彥能邇尊命 居葦原宮	火遠理命 壽五百八十歲 居高千穗宮	日子波限建甕尊草薙尊不命 同上
新撰年表			
漢	太昊伏羲氏	畫八卦 造書契 制嫁娶 教民佃漁畜	收 在位一百十五年
	炎帝神農氏	教五穀 為醫藥 制醫藥	在位一百四十年
	黃帝有熊氏	誅蚩尤于涿鹿 制文字 立井田 作	宮室 服衣裳 作器用貨幣 設政禮
	法 在位一百一十年		
	○五帝	少昊金天氏 在位八十四年	顓頊高陽氏 在位七十八年
	改曆象 以建寅月為元	帝嚳高辛氏 在位七十年	帝堯陶唐氏 在位九十八年
	紀年按時 命鯀治水 舉舜 使禹平水	土 益燬火 再教民播種 契教五教	制玉刑 定九州貢賦 廢十有二州
	帝舜有虞氏 在位六十年	立辨謗水 定考功法	○夏凡十七君四百五十八年
	大禹在位二十七年	丙子元歲會諸侯於塗山執玉帛者萬國	
西	亞當 厄撒 紀元前三千九百八十四年	初造物主生男女二人于巴利理乙私地即	亞當厄撒也亞當子加印立為王
	如印	始制器財兵器子孫相傳凡一千六百五十	七年至設爾的伊都時被雨四十晝夜洪水
	○第二世界	諾尼生於一千五百六十六年即七十九年預知洪	水作一大船全家携眷攜糧登岸物盡之任
	其所之至亞爾亞泥亞國大島亞斯山止於	是人類再生五穀復舊謂之第二世界有子雅	白得教美西亞是三千為西洋諸國祖
	○尼魯魯都	諾尼之曾孫也二千六百八十二年即一千	廿二建都エカハト子毛河邊ヲシリ
	國在位六十三年死子尼魯魯都代立	第二尼魯魯都	二千七百九十七年即七十一立
	第三尼魯魯都		

以上自遠古神裔相承以至神伊及禮是  
古命嘉統一姓萬世不絕而足君臨宇內臣  
服八荒

庚辰 五歲巡狩  
八歲巡江南會諸侯

辛巳 十九歲敗於洛表葬於河邊都陽夏

三十四 サルダナリユス  
二千二百二十四年前七百立昏愚荒政  
亂人怨アバセス及避之セス二ハ城與妻  
子共焚死於此國分爲三帝業大枝  
五十一 那孟呢吉  
至此時爲百兒西亞所滅傳世五十一經年  
一千六百九十餘年

仲康 在位十三年  
癸亥 二歲命胤侯征義和  
相 在位二十八年  
戊寅 四歲有扈氏叛服

甲子 二十二歲少康自有仍奔虞  
壬午 四十歲夏道臣廢與師討寒浞伏誅奉王踐天  
子位王命執堯及復禹高禹復夏道復與

亞細亞テリス國航地中海諸島始互市  
蓋紀元前一千年云後經二三千年如德  
亞國王サロマン時多作海船通南諸國是  
爲二大洲互市權興

少康 在位二十二年  
胤 在位十七年  
槐 在位二十六年  
芒 在位十八年  
泄 在位十六年

不降 在位五十九年  
葛 在位二十一年  
厲 在位二十一年  
孔甲 在位三十一年  
皋 在位十一年  
發 在位十三年  
癸 在位五十二年

甲申 四十二歲因商湯于夏臺  
甲午 五十三歲殺閻龍逢  
○商 凡二十八君六百四十四年  
成湯好 在位十七年王位十三年  
乙未 十八祀王誓師伐夏桀放之於南巢  
二月商王踐天子位於亳建國号曰商致正朔  
易服色  
辛丑 二十四祀大旱禱於桑林以六事自責作木糞  
樂  
太甲 在位三十五年伊尹佐之  
沃丁 在位二十九年  
太庚 在位二十五年  
小甲 在位十九年  
雍巳 在位十二年  
太戊 在位七十五年  
甲辰 元祀用伊陟伊臣扈相大脩成湯之政諸侯畢  
朝  
仲丁 在位十三年  
外任 在位十五年  
河宣甲 在位九年遷都相

祖乙 在位十九年  
祖辛 在位十六年  
沃甲 在位二十五年  
祖丁 在位三十二年  
南庚 在位二十五年  
陽甲 在位七年  
盤庚 行湯之政殷道復興諸侯來朝在位二  
十八年  
庚子 元祀遷都於殷國号曰殷  
小辛 在位二十一年

庚辰 五歲巡狩  
八歲巡江南會諸侯  
辛巳 十九歲敗於洛表葬於河邊都陽夏  
仲康 在位十三年  
癸亥 二歲命胤侯征義和  
相 在位二十八年  
戊寅 四歲有扈氏叛服  
少康 在位二十二年  
胤 在位十七年  
槐 在位二十六年  
芒 在位十八年  
泄 在位十六年  
不降 在位五十九年  
葛 在位二十一年  
厲 在位二十一年  
孔甲 在位三十一年  
皋 在位十一年  
發 在位十三年  
癸 在位五十二年

甲申 四十二歲因商湯于夏臺  
甲午 五十三歲殺閻龍逢  
○商 凡二十八君六百四十四年  
成湯好 在位十七年王位十三年  
乙未 十八祀王誓師伐夏桀放之於南巢  
二月商王踐天子位於亳建國号曰商致正朔  
易服色  
辛丑 二十四祀大旱禱於桑林以六事自責作木糞  
樂  
太甲 在位三十五年伊尹佐之  
沃丁 在位二十九年  
太庚 在位二十五年  
小甲 在位十九年  
雍巳 在位十二年  
太戊 在位七十五年  
甲辰 元祀用伊陟伊臣扈相大脩成湯之政諸侯畢  
朝  
仲丁 在位十三年  
外任 在位十五年  
河宣甲 在位九年遷都相

商書

卷七

百

甲寅	二十六祀古公亶父自豳遷於岐改國号曰周	
武丁	在位五十九年	
已未	三祀得傳說為相	
戊子	三十二祀伐鬼方	
祖庚	在位七年	
祖甲	在位三十三年	
廬辛	在位六年	
庚丁	在位二十三年	
武乙	在位四年迁都河北於丁七年	
庚午	元祀命周公季歷為侯伯	
紂辛	在位三十三年	
甲寅	八祀伐有蘇氏獲妲己璧之	
丁祀	十一祀醜九侯鄂侯諫脯之囚西伯於羑里	
已未	十三祀釋西伯	
丁丑	三十一祀周西伯東觀兵	
戊寅	三十二祀殺比干囚箕子微子去之	
○周	凡三十七君八百七十二年	
武王	在位十三年王位七年	
已卯	三十三祀春二月周師陳於商郊高師會戰牧野商師潰受交鹿臺自燔死 武王即位國号周以建子月為歲首復高舊政迁都於鎬	
成王	在位三十七年	
戊子	三年秋大雷風王迎周公於東	
甲午	九年封弟叔虞為唐侯	
戊戌	十三年作九府圖法	
康王	在位二十六年	

戊子 二十六年太保召公奭薨

昭王 在位五十年

穆王 在位五十五年

甲寅 三十五年征犬戎

已巳 五十年作呂刑

共王 在位十二年

懿王 在位二十五年

孝王 在位十五年

夷王 在位十六年

厲王 在位三十七年

共和十六年

宣王 在位四十六年周道復興

幽王 在位十一年

犬戎殺王於驪山下

○東周

平王 在位五十一年

已未 四十九年 魯隱公元年

辛酉 五十一年 鄭祭足入寇

桓王 在位二十三年

甲子 三年 鄭伯朝周

乙丑 四年 凡伯聘魯伐之

丙寅 五年 魯鄭易防許

丁卯 六年 鄭伯以王命伐宋

戊辰 七年 宋築衡伐載鄭入伐取之

已巳 八年 魯執弒其君自立

庚午 九年 鄭伯以壁假魯許田

辛未 十一年 曲沃敗晉師獲襄公

癸酉 十二年 曲沃殺襄公

甲戌 十三年 王伐鄭鄭人射中王肩

乙亥 十四年 蔡人殺陳陀

周穆王五十二年 穆王死年八十

八六〇年 滅三保前八百八十八年

古書在イノミヤ元年

古書遷馬始祖イノミヤ河邊名遷馬

古書遷馬主敗イノミヤ奪其婦女兩國交兵

古書イノミヤ降遷馬

甲寅	神武帝欲居中國平理萬機發旨尚	丁丑十六年楚僭稱王	七十七 暹馬トリス為其臣所殺
乙卯		庚辰十九年鄭忽出奔衛	七十五 暹馬トリス為其臣所殺
丙辰		癸未二十二年秦欽出子立故世子	七十三 暹馬トリス為其臣所殺
丁巳		甲申二十三年鄭忽歸於鄭	七十二 暹馬トリス為其臣所殺
戊午	與魯譚子戰	莊王 在位十五年	七十 暹馬トリス為其臣所殺
己未	平定海內宮宮奉三神器于正殿	丙戌二年鄭欽其君	六十九 暹馬トリス為其臣所殺
庚申	立踐踏舖五十餘為皇后	丁亥三年齊伐魯	六十八 暹馬トリス為其臣所殺
辛酉	神武天皇即位于橿原宮名若御毛魂命	癸巳九年衛侯朔入于衛	六十七 暹馬トリス為其臣所殺
壬戌	定功行賞以可美其等為國政大夫	乙未十一年齊無知欽其君	六十六 暹馬トリス為其臣所殺
癸亥		丁酉十三年齊滅譚	六十五 暹馬トリス為其臣所殺
		壬寅三年齊伐魯諸侯于鄭	六十四 暹馬トリス為其臣所殺
		癸卯四年諸侯盟于幽	六十三 暹馬トリス為其臣所殺
		惠王 在位二十五年	六十二 暹馬トリス為其臣所殺
		丙午二年王子頽作亂	六十一 暹馬トリス為其臣所殺
		丁未三年王處子櫛	六十 暹馬トリス為其臣所殺
		戊申四年王歸周殺子頽	五十九 暹馬トリス為其臣所殺
		己酉五年楚圍越其君而自立	五十八 暹馬トリス為其臣所殺
		庚戌六年楚修好諸侯	五十七 暹馬トリス為其臣所殺
		癸丑九年晉城絳為都	五十六 暹馬トリス為其臣所殺
		十一 王賜晉庚命	五十五 暹馬トリス為其臣所殺
		十二 齊伐衛	五十四 暹馬トリス為其臣所殺
		十三	五十三 暹馬トリス為其臣所殺
		十四	五十二 暹馬トリス為其臣所殺
		十五 晉殺子欽	五十一 暹馬トリス為其臣所殺
		十六 晉滅欽霍純	五十 暹馬トリス為其臣所殺
		十七 狄殺衛公	四十九 暹馬トリス為其臣所殺
		十八	四十八 暹馬トリス為其臣所殺
		十九 諸侯滅城楚丘	四十七 暹馬トリス為其臣所殺

甲子	祭皇祖天神于島見山	二十	五十七
乙丑		二十一	五十六
丙寅		二十二	五十五
丁卯		二十三	五十四
戊辰		二十四	五十三
己巳		二十五	五十二
庚午		二十六	五十一
辛未		二十七	五十
壬申		二十八	四十九
癸酉		二十九	四十八
甲戌		三十	四十七
乙亥		三十一	四十六
丙子		三十二	四十五
丁丑		三十三	四十四
戊寅		三十四	四十三
己卯		三十五	四十二
庚辰		三十六	四十一
辛巳		三十七	四十
壬午		三十八	三十九
癸未		三十九	三十八
甲申		四十	三十七
乙酉		四十一	三十六
丙戌		四十二	三十五
丁亥		四十三	三十四
戊子		四十四	三十三
己丑		四十五	三十二
庚寅		四十六	三十一
辛卯	國号秋津洲	四十七	三十
壬辰		四十八	二十九
癸巳		四十九	二十八

新羅

百濟

高麗

四

新羅

百濟

高麗



甲午	三三	二五	晉敗秦師于穀	九七
乙未	三四	二六	楚商臣弑其君而自立	九六
丙申	三五	二七		九五
丁酉	三六	二八	秦人伐晉	九四
戊戌	三七	二九	王賜秦伯命	九三
己亥	三八	三十		九二
庚子	三九	三一		九一
辛丑	四〇	三二		九〇
壬寅	四一	三三		八九
癸卯	四二	三四	頃王	六八
甲辰	四三	三五		六九
乙巳	四四	三六	齊商人弑其君而自立	七十
丙午	四五	三七	匡王	七一
丁未	四六	三八	楚滅庸 宋弑其君	七二
戊申	四七	三九		七三
己酉	四八	四〇		七四
庚戌	四九	四一		七五
辛亥	五〇	四二		七六
壬子	五一	四三		七七
癸丑	五二	四四		七八
甲寅	五三	四五		七九
乙卯	五四	四六	定王	八〇
丙辰	五五	四七	鄭弑君	八一
丁巳	五六	四八		八二
戊午	五七	四九		八三
己未	五八	五〇		八四
庚申	五九	五一		八五
辛酉	六〇	五二		八六
壬戌	六一	五三		八七
癸亥	六二	五四		八八
甲子	六三	五五		八九

甲子	六四	十一	楚敗晉師于郟	九七
乙丑	六五	十二		九六
丙寅	六六	十三		九五
丁卯	六七	十四	盟于斷道	九四
戊辰	六八	十五		九三
己巳	六九	十六	王師敗	九二
庚午	七〇	十七	晉敗齊師	九一
辛未	七一	十八	晉作六軍	九〇
壬申	七二	十九		八九
癸酉	七三	二十		八八
甲戌	七四	二十一	簡王	八七
乙亥	七五	二十二	吳伐鄭	八六
丙子	七六	二十三	晉執鄭伯	八五
丁丑	七七	二十四		八四
戊寅	七八	二十五		八三
己卯	七九	二十六	周公奔晉	八二
庚辰	八〇	二十七		八一
辛巳	八一	二十八		八〇
壬午	八二	二十九		七九
癸未	八三	三十		七八
甲申	八四	三十一		七七
乙酉	八五	三十二	晉敗秦師于郟陵	七六
丙戌	八六	三十三	盟于柯陵	七五
丁亥	八七	三十四	晉執君 盟虛野	七四
戊子	八八	三十五		七三
己丑	八九	三十六		七二
庚寅	九〇	三十七	盟于雞澤	七一
辛卯	九一	三十八		七〇
壬辰	九二	三十九		六九
癸巳	九三	四十		六八

新撰年表

甲午	十五	五百六十五
乙未	十六	六百六
丙申	十七	六百六
丁酉	十八	六百六
戊戌	十九	六百六
己亥	二十	六百六
庚子	二十一	六百六
辛丑	二十二	六百六
壬寅	二十三	六百六
癸卯	二十四	六百六
甲辰	二十五	六百六
乙巳	二十六	六百六
丙午	二十七	六百六
丁未	二十八	六百六
戊申	二十九	六百六
己酉	三十	六百六
庚戌	三十一	六百六
辛亥	三十二	六百六
壬子	三十三	六百六
癸丑	三十四	六百六
甲寅	三十五	六百六
乙卯	三十六	六百六
丙辰	三十七	六百六
丁巳	三十八	六百六
戊午	三十九	六百六
己未	四十	六百六
庚申	四十一	六百六
辛酉	四十二	六百六
壬戌	四十三	六百六
癸亥	四十四	六百六

立皇太子磯津彦手奉尊

天皇崩六

安寧天皇

立居片塩曰淳亮宮

立淳名處仲為皇后

諸侯盟于祝阿

會于高性

十月孔子生

孔子在魯

孔子在魯

孔子在魯

楚執徐子 楚滅頓

鄭人鑄刑書

孔子為季吏

孔子為司獄吏

孔子為司獄吏

許慎若

許慎若

許慎若

許慎若

許慎若

許慎若

許慎若

許慎若

許慎若

許慎若

許慎若

許慎若

許慎若

許慎若

許慎若

許慎若

許慎若

許慎若

許慎若

許慎若

許慎若

許慎若

許慎若

許慎若

許慎若

許慎若

許慎若

新撰年表

甲子	十二	三十七
乙丑	十三	三十七
丙寅	十四	三十七
丁卯	十五	三十七
戊辰	十六	三十七
己巳	十七	三十七
庚午	十八	三十七
辛未	十九	三十七
壬申	二十	三十七
癸酉	二十一	三十七
甲戌	二十二	三十七
乙亥	二十三	三十七
丙子	二十四	三十七
丁丑	二十五	三十七
戊寅	二十六	三十七
己卯	二十七	三十七
庚辰	二十八	三十七
辛巳	二十九	三十七
壬午	三十	三十七
癸未	三十一	三十七
甲申	三十二	三十七
乙酉	三十三	三十七
丙戌	三十四	三十七
丁亥	三十五	三十七
戊子	三十六	三十七
己丑	三十七	三十七
庚寅	三十八	三十七
辛卯	三十九	三十七
壬辰	四十	三十七
癸巳	四十一	三十七

天皇崩六

安寧天皇

立居片塩曰淳亮宮

立淳名處仲為皇后

諸侯盟于祝阿

會于高性

十月孔子生

孔子在魯

孔子在魯

孔子在魯

孔子在魯

孔子在魯

諸侯盟于祝阿

會于高性

十月孔子生

孔子在魯

孔子在魯

孔子在魯

孔子在魯

孔子在魯

孔子在魯

孔子在魯

孔子在魯

孔子在魯

孔子在魯

孔子在魯

孔子在魯

孔子在魯

甲午	乙未	丙申	丁酉	戊戌	己亥	庚子	辛丑	壬寅	癸卯	甲辰	乙巳	丙午	丁未	戊申	己酉	庚戌	辛亥	壬子	癸丑	甲寅	乙卯	丙辰	丁巳	戊午	己未	庚申	辛酉	壬戌	癸亥	
十三	十四	十五	十六	十七	十八	十九	二十	二十一	二十二	二十三	二十四	二十五	二十六	二十七	二十八	二十九	三十	三十一	三十二	三十三	三十四	三十五	三十六	三十七	三十八	三十九	四十	四十一	四十二	
		楚申包胥乞食師救楚	魯廢三都	孔子為司寇	孔子去魯適陳	孔子自陳復如陳	盜殺蔡侯 孔子自陳如蔡	齊弑其君 孔子自衛返魯	齊弑其君 孔子既于陳蔡迷如楚及衛																					
四百七	四百八	四百九	五百	五百一	五百二	五百三	五百四	五百五	五百六	五百七	五百八	五百九	六百	六百一	六百二	六百三	六百四	六百五	六百六	六百七	六百八	六百九	七百	七百一	七百二	七百三	七百四	七百五	七百六	七百七

甲子	乙丑	丙寅	丁卯	戊辰	己巳	庚午	辛未	壬申	癸酉	甲戌	乙亥	丙子	丁丑	戊寅	己卯	庚辰	辛巳	壬午	癸未	甲申	乙酉	丙戌	丁亥	戊子	己丑	庚寅	辛卯	壬辰	癸巳							
四三	四四	四五	四六	四七	四八	四九	五〇	五一	五二	五三	五四	五五	五六	五七	五八	五九	六〇	六一	六二	六三	六四	六五	六六	六七	六八	六九	七〇	七一	七二	七三	七四	七五	七六	七七		
	元王	范蠡去越							貞定王																											

甲午	乙未	丙申	丁酉	戊戌	己亥	庚子	辛丑	壬寅	癸卯	甲辰	乙巳	丙午	丁未	戊申	己酉	庚戌	辛亥	壬子	癸丑	甲寅	乙卯	丙辰	丁巳	戊午	己未	庚申	辛酉	壬戌	癸亥
二九	三〇	三一	三二	三三	三四	三五	三六	三七	三八	三九	四〇	四一	四二	四三	四四	四五	四六	四七	四八	四九	五〇	五一	五二	五三	五四	五五	五六	五七	五八
立世																													
立世																													
楚滅蔡																													
楚滅杞																													
晉滅鄭																													
盜殺冒侯																													
越滅郟																													

甲子	乙丑	丙寅	丁卯	戊辰	己巳	庚午	辛未	壬申	癸酉	甲戌	乙亥	丙子	丁丑	戊寅	己卯	庚辰	辛巳	壬午	癸未	甲申	乙酉	丙戌	丁亥	戊子	己丑	庚寅	辛卯	壬辰	癸巳
六九	七〇	七一	七二	七三	七四	七五	七六	七七	七八	七九	八〇	八一	八二	八三	八四	八五	八六	八七	八八	八九	九〇	九一	九二	九三	九四	九五	九六	九七	九八
立日本																													
立日本																													
衡慎																													
晉滅鄭																													
盜殺冒侯																													
齊田和																													
鄭滅蔡																													

立世是為景帝

漢

西

新漢

漢

西

甲午	乙未	丙申	丁酉	戊戌	己亥	庚子	辛丑	壬寅	癸卯	甲辰	乙巳	丙午	丁未	戊申	己酉	庚戌	辛亥	壬子	癸丑	甲寅	乙卯	丙辰	丁巳	戊午	己未	庚申	辛酉	壬戌	癸亥	
十六	十七	十八	十九	二十	二十一	二十二	二十三	二十四	二十五	二十六	二十七	二十八	二十九	三十	三十一	三十二	三十三	三十四	三十五	三十六	三十七	三十八	三十九	四十	四十一	四十二	四十三	四十四	四十五	四十六
命田和為齊侯	秦獻君									三晉廢其君而分其地	烈王 韓滅鄭																			
三百八十七	八十六	八十五	八十四	八十三	八十二	八十一	八十	七十九	七十八	七十七	七十六	七十五	七十四	七十三	七十二	七十一	七十	六十九	六十八	六十七	六十六	六十五	六十四	六十三	六十二	六十一	六十	五十九	五十八	
歷山王賢臣アリストテリス生																														

甲子	乙丑	丙寅	丁卯	戊辰	己巳	庚午	辛未	壬申	癸酉	甲戌	乙亥	丙子	丁丑	戊寅	己卯	庚辰	辛巳	壬午	癸未	甲申	乙酉	丙戌	丁亥	戊子	己丑	庚寅	辛卯	壬辰	癸巳
十二	十三	十四	十五	十六	十七	十八	十九	二十	二十一	二十二	二十三	二十四	二十五	二十六	二十七	二十八	二十九	三十	三十一	三十二	三十三	三十四	三十五	三十六	三十七	三十八	三十九	四十	四十一
				齊伐魏救趙	韓以申不害為相					衛貶号曰疾				魏伐韓齊伐魏以救韓				秦殺尚缺		五孟軻至魏		楚滅越		六國合從	蘇秦去趙如燕			宋偃逐其君自立	秦以張儀為相
五十七	五十六	五十五	五十四	五十三	五十二	五十一	五十	四十九	四十八	四十七	四十六	四十五	四十四	四十三	四十二	四十一	四十	三十九	三十八	三十七	三十六	三十五	三十四	三十三	三十二	三十一	三十	二十九	二十八

甲午	六六	四二	三六	西
乙未	六七	四三	三五	三十七
丙申	六八	四四	二六	歷山王伐印度
丁酉	六九	四五	二五	
戊戌	七十	四六	二四	歷山王死分製為數國戰爭無止
己亥	七一	四七	二三	
庚子	七二	四八	二二	
辛丑	七三	元	二一	
壬寅	七四	二	二十	
癸卯	七五	三	十九	
甲辰	七六	四	十八	
乙巳	七七	五	十七	
丙午	七八	六	十六	
丁未	七九	元	十五	
戊申	八十	二	十四	
己酉	八一	三	十三	
庚戌	八二	四	十二	
辛亥	八三	五	十一	
壬子	八四	六	十	
癸丑	八五	七	九	
甲寅	八六	八	八	
乙卯	八七	九	七	
丙辰	八八	十	六	
丁巳	八九	十一	五	
戊午	九十	十二	四	
己未	九一	十三	三	
庚申	九二	十四	二	
辛酉	九三	十五	一	
壬戌	九四	十六	三百	
癸亥	九五	十七	九八	

立大日本根子皇天瓊尊為皇太子

蘇秦自燕齊  
秦相張儀免出相魏

慎觀王

齊殺蘇秦  
秦伐蜀取之

報王  
楚屈句伐秦

秦甘茂伐韓宜陽

秦魏王  
齊田文自秦逃歸

趙滅中山

秦白起伐魏

燕入齊  
趙使閻相如獻璧于秦

田單復齊

秦以范雎為客卿

甲子	九六	十八	九七	
乙丑	九七	十九	九六	
丙寅	九八	二十	九五	
丁卯	九九	二十一	九四	
戊辰	百	二十二	九三	
己巳	百一	二十三	九二	
庚午	百二	二十四	九一	
辛未	元	二十五	九十	
壬申	二	二十六	八九	
癸酉	三	二十七	八八	
甲戌	四	二十八	八七	
乙亥	五	二十九	八六	
丙子	六	三十	八五	
丁丑	七	三十一	八四	
戊寅	八	三十二	八三	
己卯	九	三十三	八二	
庚辰	十	三十四	八一	
辛巳	十一	三十五	八十	
壬午	十二	三十六	七九	
癸未	十三	三十七	七八	
甲申	十四	三十八	七七	
乙酉	十五	三十九	七六	
丙戌	十六	四十	七五	
丁亥	十七	四十一	七四	
戊子	十八	四十二	七三	
己丑	十九	四三	七二	
庚寅	二十	四四	七一	
辛卯	二十一	四五	七十	
壬辰	二十二	四六	六十九	
癸巳	二十三	四七	六八	

甲子	五十四																			
乙丑	五十五																			
丙寅	五十六																			
丁卯	五十七																			
戊辰	五十八																			
巳巳	五十九																			
庚午	六十																			
辛未	六十一																			
壬申	六十二																			
癸酉	六十三																			
甲戌	六十四																			
乙亥	六十五																			
丙子	六十六																			
丁丑	六十七																			
戊寅	六十八																			
巳卯	六十九																			
庚辰	七十																			
辛巳	七十一																			
壬午	七十二																			
癸未	七十三																			
甲申	七十四																			
乙酉	七十五																			
丙戌	七十六																			
丁亥	七十七																			
戊子	七十八																			
巳丑	七十九																			
庚寅	八十																			
辛卯	八十一																			
壬辰	八十二																			
癸巳	八十三																			

立蔭色繼為皇后  
 遷都輕地日境原宮  
 天皇崩十恒  
 孝元天皇  
 北巡 遺愛情伐匈奴  
 取南越 築長城  
 作阿房宮  
 東巡至沙丘殂  
 二世皇帝胡亥 六國並起劉邦起兵  
 蘇李斯  
 秦燔毒作札伏誅 迂太后於確

甲午	二十四																			
乙未	二十五																			
丙申	二十六																			
丁酉	二十七																			
戊戌	二十八																			
巳亥	二十九																			
庚子	三十																			
辛丑	三十一																			
壬寅	三十二																			
癸卯	三十三																			
甲辰	三十四																			
乙巳	三十五																			
丙午	三十六																			
丁未	三十七																			
戊申	三十八																			
巳酉	三十九																			
庚戌	四十																			
辛亥	四十一																			
壬子	四十二																			
癸丑	四十三																			
甲寅	四十四																			
乙卯	四十五																			
丙辰	四十六																			
丁巳	四十七																			
戊午	四十八																			
巳未	四十九																			
庚申	五十																			
辛酉	五十一																			
壬戌	五十二																			
癸亥	五十三																			

范睢相秦  
 秦白起坑趙降卒四十萬  
 王入秦畫獻其地尋殂  
 魏入殺衛君其弟  
 秦滅東周以呂不章為相 楚滅魯  
 廉頗奔魏  
 秦政元年 秦鑿運水為渠  
 五國合縱攻秦不克  
 秦燔毒作札伏誅 迂太后於確

甲午八	乙未九	丙申十	丁酉十一	戊戌十二	巳亥十三	庚子十四	辛丑十五	壬寅十六	癸卯十七	甲辰十八	乙巳十九	丙午二十	丁未二十一	戊申二十二	巳酉二十三	庚戌二十四	辛亥二十五	壬子二十六	癸丑二十七	甲寅二十八	乙卯二十九	丙辰三十	丁巳三十一	戊午三十二	巳未三十三	庚申三十四	辛酉三十五	壬戌三十六	癸亥三十七	
														立稚日本根子為太子																
三	四	五	六	七	八	九	十	十一	十二	十三	十四	十五	十六	十七	十八	十九	二十	二十一	二十二	二十三	二十四	二十五	二十六	二十七	二十八	二十九	三十	三十一	三十二	
趙高弒胡亥立子嬰	子嬰降漢王泰以項籍自立為西楚霸王	執趙王歇殺代王餘	取齊 楚與漢約中分天下	漢高皇帝劉邦 楚亡	帝至長安定都	與匈奴和	陳豨反	呂后殺韓信 殺彭越 英布反	英布伏誅 帝殂	惠帝崩	蕭何卒	城長安	曹參卒	張良卒	帝殂	呂后制制以陳平審食其為左右丞相	南越王反													
二百七	二百六	二百五	二百四	二百三	二百二	二百一	二百	九十九	九十八	九十七	九十六	九十五	九十四	九十三	九十二	九十一	九十	八十九	八十八	八十七	八十六	八十五	八十四	八十三	八十二	八十一	八十	七十九	七十八	

甲子三八	乙丑三九	丙寅四十	丁卯四十一	戊辰四十二	巳巳四十三	庚午四十四	辛未四十五	壬申四十六	癸酉四十七	甲戌四十八	乙亥四十九	丙子五十	丁丑五十一	戊寅五十二	巳卯五十三	庚辰五十四	辛巳五十五	壬午五十六	癸未五十七	甲申元	乙酉二	丙戌三	丁亥四	戊子五	巳丑六	庚寅七	辛卯八	壬辰九	癸巳十	
																				開化天皇 廷居春日日率川宮										
三	四	五	六	七	八	九	十	十一	十二	十三	十四	十五	十六	十七	十八	十九	二十	二十一	二十二	二十三	二十四	二十五	二十六	二十七	二十八	二十九	三十	三十一	三十二	
白奴冠 濟北王反	灌嬰卒 以張敖為丞相	淮南王謀反廢死																		丞相蒼免以申屠嘉為丞相	帝殂	景帝廢	丞相嘉卒	吳楚七國反周亞夫討平之	廢皇帝薄氏	以周亞夫為丞相	中元	元		
七十七	七十六	七十五	七十四	七十三	七十二	七十一	七十	六十九	六十八	六十七	六十六	六十五	六十四	六十三	六十二	六十一	六十	五十九	五十八	五十七	五十六	五十五	五十四	五十三	五十二	五十一	五十	四十九	四十八	

新羅王收

漢北

西洋

十二





甲午	十一	校人民戶口數男女調役	二	以霍光為大將軍 帝祖	八十七
乙未	十二		三	昭帝弗陵 舍尊卒	八十六
丙申	十三		四		八十五
丁酉	十四		五		八十四
戊戌	十五		六	漢武還自匈奴	八三
己亥	十六	課諸國進舟車	七	元鳳 長公主燕王旦謀反伏誅	八二
庚子	十七		八		八一
辛丑	十八		九		八十
壬寅	十九		十		七九
癸卯	二十		十一		七八
甲辰	二十一		十二	諫韓閻王殺之	七七
乙巳	二十二		十三		七六
丙午	二十三		十四	元平 帝祖 霍光迎武帝曾孫病已立之	七五
丁未	二十四		十五	本始 宣帝病已	七四
戊申	二十五		十六	伐匈奴	七三
己酉	二十六		十七		七二
庚戌	二十七		十八		七一
辛亥	二十八		十九		七十
壬子	二十九		二十	地節 霍光卒	六九
癸丑	三十		二十一		六八
甲寅	三十一		二十二		六七
乙卯	三十二		二十三	霍氏謀反伏誅	六六
丙辰	三十三		二十四	元康 西域莎車國反擊平之	六五
丁巳	三十四		二十五		六四
戊午	三十五		二十六		六三
己未	三十六		二十七	神爵 先零羌叛趙充國擊之	六二
庚申	三十七		二十八	魏相卒以丙吉為丞相	六一
辛酉	三十八		二十九		六十
壬戌	三十九		三十		五九
癸亥	四十		三十一		五八

甲子	四一		五鳳	丙吉卒以黃霸為丞相	五七
乙丑	四二		二		五六
丙寅	四三		三	趙充國卒	五五
丁卯	四四		四	呼韓邪單于入朝 漢五經異同於石渠閣	五四
戊辰	四五		五	去帝 宣帝功臣於麒麟閣	五三
己巳	四六		六	黃龍 帝祖	五二
庚午	四七	立皇太子 治目入 珍至十 狹茅命 為皇太子	七	初元 元帝 漢	五一
辛未	四八		八	蕭望之自殺	四九
壬申	四九		九		四八
癸酉	五十		十		四七
甲戌	五一		十一		四六
乙亥	五二		十二		四五
丙子	五三		十三		四四
丁丑	五四		十四		四三
戊寅	五五		十五	永光	四二
己卯	五六		十六	河決	四一
庚辰	五七		十七	建昭	四十
辛巳	五八		十八		三九
壬午	五九	出雲國亂 吉備津彥等平之	十九		三八
癸未	六十		二十	段熲 都大守 京房	三七
甲申	六一		二十一	陳湯 殺兵斬郅支單于	三六
乙酉	六二	詔河內開池溝 通水利	二十二	竟寧 嫁宮人王嬃于匈奴 帝祖	三五
丙戌	六三		二十三	建始 成帝 驚	三四
丁亥	六四		二十四	建始 成帝 驚	三三
戊子	六五	任那始入貢	二十五	建始 成帝 驚	三二
己丑	六六		二十六	建始 成帝 驚	三一
庚寅	六七		二十七	建始 成帝 驚	三〇
辛卯	六八	天皇崩 二后	二十八	建始 成帝 驚	二九
壬辰	六九	天皇崩 二后	二十九	建始 成帝 驚	二八
癸巳	七十	立狹穗媛為皇后 遷居纏向日珠城宮	三十	建始 成帝 驚	二七

天皇崩 二后

立狹穗媛為皇后 遷居纏向日珠城宮

建始 成帝 驚

建始 成帝 驚

新羅王表

甲午三	新羅王子天日槍歸化	二	悉封諸舅為列侯	二十七
乙未四		三		二十六
丙申五	皇后兄狹狹彥彥謀反伏誅皇后與兄同死	四	句奴單于入朝	二十五
丁酉六		五		二十四
戊戌七		六		二十三
己亥八		七		二十二
庚子九		八	張禹罷歸宣為丞相	二十一
辛丑十		九		二十
壬寅十一		十		十九
癸卯十二		十一		十八
甲辰十三		十二		十七
乙巳十四		十三		十六
丙午十五	立日暮昨媛為皇后	十四		十五
丁未十六		十五	水始封太后弟王子恭為新都侯 薛宜免程方進為丞相	十四
戊申十七		十六		十三
己酉十八		十七	元延	十二
庚戌十九		十八		十一
辛亥二十		十九		十
壬子二十一		二十		九
癸丑二十二		二十一	建平 哀帝欣 以失博為丞相	八
甲寅二十三		二十二	紀元 遷馬法王始祖生	七
乙卯二十四	遷天照太神廟于伊勢度會	二十三		六
丙辰二十五		二十四		五
丁巳二十六	始以兵器為祭幣 置屯倉于來日	二十五		四
戊午二十七	詔禁殉死	二十六		三
己未二十八		二十七		二
庚申二十九		二十八		一
辛酉三十		二十九		
壬戌三十一		三十		
癸亥三十二	皇后崩以土偶代殉	三十一		

漢土

西洋

甲子三		四	加安漢公莽字宇衡	四
乙丑四	合諸國開池溝八百餘所以便漕漑	五	賜莽九錫 莽獻帝	三
丙寅五		六	居撰 孺子嬰 莽稱假皇帝劉崇起兵 翟義起兵討莽不克死之	二
丁卯六	立皇三子大足彥為代別尊為皇太子	七	初始 莽自稱新皇帝 莽廢孺子 劉快起兵討莽不克死之	一
戊辰七		八	莽廢孺子 劉快起兵討莽不克死之	
己巳八		九	莽廢孺子 劉快起兵討莽不克死之	
庚午九	賜弓矢於皇長子五十瓊敷命	十	莽廢孺子 劉快起兵討莽不克死之	
辛未十		十一	莽廢孺子 劉快起兵討莽不克死之	
壬申十一		十二	莽廢孺子 劉快起兵討莽不克死之	
癸酉十二		十三	莽廢孺子 劉快起兵討莽不克死之	
甲戌十三		十四	莽廢孺子 劉快起兵討莽不克死之	
乙亥十四		十五	莽廢孺子 劉快起兵討莽不克死之	
丙子十五		十六	莽廢孺子 劉快起兵討莽不克死之	
丁丑十六		十七	莽廢孺子 劉快起兵討莽不克死之	
戊寅十七		十八	莽廢孺子 劉快起兵討莽不克死之	
己卯十八		十九	莽廢孺子 劉快起兵討莽不克死之	
庚辰十九		二十	莽廢孺子 劉快起兵討莽不克死之	
辛巳二十		二十一	莽廢孺子 劉快起兵討莽不克死之	
壬午二十一		二十二	莽廢孺子 劉快起兵討莽不克死之	
癸未二十二		二十三	莽廢孺子 劉快起兵討莽不克死之	
甲申二十三		二十四	莽廢孺子 劉快起兵討莽不克死之	
乙酉二十四		二十五	莽廢孺子 劉快起兵討莽不克死之	
丙戌二十五		二十六	莽廢孺子 劉快起兵討莽不克死之	
丁亥二十六		二十七	莽廢孺子 劉快起兵討莽不克死之	
戊子二十七		二十八	莽廢孺子 劉快起兵討莽不克死之	
己丑二十八		二十九	莽廢孺子 劉快起兵討莽不克死之	
庚寅二十九		三十	莽廢孺子 劉快起兵討莽不克死之	
辛卯三十		三十一	莽廢孺子 劉快起兵討莽不克死之	
壬辰三十一		三十二	莽廢孺子 劉快起兵討莽不克死之	
癸巳三十二		三十三	莽廢孺子 劉快起兵討莽不克死之	

新羅王表

漢土

西洋

十五

甲午	六三	十	馮異卒 隴右平	三十四
乙未	六四	十一		三五
丙申	六五	十二	殺公孫述蜀地平	三六
丁酉	六六	十三		三七
戊戌	六七	十四		三八
己亥	六八	十五	詔檢校郡縣田戶口	三九
庚子	六九	十六	交趾女子徵例反	四〇
辛丑	七〇	十七		四一
壬寅	七一	十八		四二
癸卯	七二	十九		四三
甲辰	七三	二十	吳漢卒	四四
乙巳	七四	二十一	西城諸郡譏不許	四五
丙午	七五	二十二		四六
丁未	七六	二十三		四七
戊申	七七	二十四	遣馬援征武陵蠻	四八
己酉	七八	二十五	馬援卒于軍。傳痘瘡	四九
庚戌	七九	二十六	初作壽陵	五〇
辛亥	八〇	二十七		五一
壬子	八一	二十八		五二
癸丑	八二	二十九		五三
甲寅	八三	三十		五四
乙卯	八四	三十一	中元 倭國遣使來	五五
丙辰	八五	三十二	帝祖	五六
丁巳	八六	三十三	永平 明帝 鄧禹卒	五七
戊午	八七	三十四	圖畫中興功臣於雲臺	五八
己未	八八	三十五	梁松下獄死	五九
庚申	八九	三十六	竇融卒	六〇
辛酉	九〇	三十七		六一
壬戌	九一	三十八		六二
癸亥	九二	三十九		六三

甲子	九三	七	遣使天竺求佛法	六四
乙丑	九四	八		六五
丙寅	九五	九		六六
丁卯	九六	十		六七
戊辰	九七	十一		六八
己巳	九八	十二		六九
庚午	九九	十三		七〇
辛未	元	十四	東巡至魯詣孔子宅	七一
壬申	二	十五	北匈奴(寇雲中)	七二
癸酉	三	十六	齊國擊車師降之	七三
甲戌	四	十七	西域攻沒都護 帝祖	七四
乙亥	五	十八	立帝祖	七五
丙子	六	十九	諸儒會白虎觀議五經同異	七六
丁丑	七	二十	漢書成	七七
戊寅	八	二十一		七八
己卯	九	二十二		七九
庚辰	十	二十三		八〇
辛巳	十一	二十四	帝為其弟所毒死 トミチアニユス立	八一
壬午	十二	二十五		八二
癸未	十三	二十六		八三
甲申	十四	二十七	元和	八四
乙酉	十五	二十八	行四分曆	八五
丙戌	十六	二十九	燒當羌反 定漢禮 班超斬疏勒王	八六
丁亥	十七	三十	章和 匈奴五十八部來降	八七
戊子	十八	三十一	帝祖太后臨朝	八八
己丑	十九	三十二	永元 和帝 大破匈奴登燕然山刻石勒功	八九
庚寅	二十	三十三	車師月氏諸國遣使奉獻	九〇
辛卯	二十一	三十四	伐匈奴大破之	九一
壬辰	二十二	三十五	竇憲伏誅 班固死獄中	九二
癸巳	二十三	三十六		九三

甲午	二四	遣武内病跡巡幸東北諸國	九十四
乙未	二五	遣武内病跡巡幸東北諸國	九十五
丙申	二六	筑紫又乱命皇子日本武代征	九六トミチアニス所載「ネルハ立
丁酉	二七		九七
戊戌	二八		九八タラヤニユス立大拓其境
己亥	二九		九九
庚子	三十		百
辛丑	三一		一
壬寅	三二		二
癸卯	三三		三
甲辰	三四		四
乙巳	三五		五
丙午	三六	元興帝殂 太后臨朝	六
丁未	三七	延平 殂帝隆 帝殂	七
戊申	三八	永初 安帝殂 倭國遣使來	八
己酉	三九		九
庚戌	四十	東夷叛遣日本武代征	十
辛亥	四一		十一
壬子	四二		十二
癸丑	四三	日本武平東夷歸至伊勢	十三
甲寅	四四		十四
乙卯	四五		十五
丙辰	四六		十六
丁巳	四七		十七
戊午	四八		十八
己未	四九		十九
庚申	五十		二十
辛酉	五一	立推足尊為皇太子	二十一
壬戌	五二	皇后崩立八坂入媛為皇后	二十二
癸亥	五三	天皇巡幸山東海諸州輪幸乃还	二十三

甲子	五四		二四
乙丑	五五	遣宗室孫孫島王都督東山諸國	二五
丙寅	五六		二六
丁卯	五七	令諸國與田部也倉	二七
戊辰	五八	幸近江	二八
己巳	五九		二九
庚午	六十	天皇崩近江高穴穗宮四百	三十
辛未	元	成務天皇居于志賀日高穴穗宮	三一
壬申	二		三二
癸酉	三	始以武内病跡為大臣	三三
甲戌	四		三四
乙亥	五	界山河分國縣國郡置造長	三五
丙子	六		三六
丁丑	七		三七
戊寅	八		三八 アウレリユスアトニユス立聖武有仁惠
己卯	九		三九
庚辰	十		四十
辛巳	十一		四一
壬午	十二		四二
癸未	十三		四三
甲申	十四		四四
乙酉	十五		四五
丙戌	十六		四六
丁亥	十七		四七
戊子	十八		四八
己丑	十九		四九
庚寅	二十		五十
辛卯	二一		五一
壬辰	二二		五二
癸巳	二三		五三

新撰年表

皇紀

西曆

廿七

甲子	五四	仲哀天皇始以大伴武以為大連	二	中平黃巾賊起	八四
乙丑	五五	天皇崩	三	帝幼皇帝即位 悉誅宦官 董皇廢帝	八五
丙寅	五六	天皇崩	四	初平 廢帝 關東起兵討卓	八六
丁卯	五七	天皇崩	五	孫堅入洛 孫堅卒	八七
戊辰	五八	天皇崩	六	誅董卓 李郭起兵犯關	八八
巳巳	五九	天皇崩	七	曹操擊破袁術	八九
庚午	六十	天皇崩	八	劉備領徐州	九〇
辛未	六一	天皇崩	九	袁安 曹操 廷帝手許	九一
壬申	六二	天皇崩	十	袁術 劉備 孫策 孫權	九二
癸酉	六三	天皇崩	十一	曹操擊董卓 殺之	九三
甲戌	六四	天皇崩	十二	劉備奔荆州	九四
乙亥	六五	天皇崩	十三	袁紹 孫策 孫權	九五
丙子	六六	天皇崩	十四	劉備兄弟 曹操子 隆中	九六
丁丑	六七	天皇崩	十五	曹操為丞相 吳大破曹操于赤壁	九七
戊寅	六八	天皇崩	十六	周瑜卒	九八
巳卯	六九	天皇崩	十七	周瑜卒	九九
庚辰	七十	天皇崩	十八	曹操自立為魏公	百〇
辛巳	七一	立魯由尊為皇太子			
壬午	七二	立魯由尊為皇太子			
癸未	七三	立魯由尊為皇太子			
甲申	七四	立魯由尊為皇太子			
乙酉	七五	立魯由尊為皇太子			
丙戌	七六	立魯由尊為皇太子			
丁亥	七七	立魯由尊為皇太子			
戊子	七八	立魯由尊為皇太子			
巳丑	七九	立魯由尊為皇太子			
庚寅	八十	立魯由尊為皇太子			
辛卯	八一	立魯由尊為皇太子			
壬辰	八二	立魯由尊為皇太子			
癸巳	八三	立魯由尊為皇太子			

新撰正史 卷之十八

甲子	二四	以皇太子足仲彥為皇太子	二	永壽 諸葛亮 魏延 姜維 楊洪 楊延禧 楊宇 楊季 楊季 楊季	百五十四
乙丑	二五		三	梁冀伏誅 徵虎士徐璜等皆不至	五五
丙寅	二六		四		五六
丁卯	二七		五		五七
戊辰	二八		六		五八
巳巳	二九		七		五九
庚午	三十		八	以李膺為司徒 擢	六十
辛未	三一		九	捕兇人二百餘人下獄	六一
壬申	三二		十	永康 赦兇人歸田里 禁錮終身 帝崩	六二
癸酉	三三		十一	建寧 靈帝 袁術 袁紹 袁術 袁紹	六三
甲戌	三四		十二	殺李膺等百餘人	六四
乙亥	三五		十三		六五
丙子	三六		十四		六六
丁丑	三七		十五		六七
戊寅	三八		十六		六八
巳卯	三九		十七		六九
庚辰	四十		十八		七十
辛巳	四一		十九		七一
壬午	四二		二十		七二
癸未	四三		二十一		七三
甲申	四四		二十二		七四
乙酉	四五		二十三		七五
丙戌	四六		二十四		七六
丁亥	四七		二十五		七七
戊子	四八		二十六		七八
巳丑	四九		二十七		七九
庚寅	五十		二十八		八十
辛卯	五一		二十九		八十一
壬辰	五二		三十		八十二
癸巳	五三		三十一		八十三

新撰正史 卷之十八

甲午	乙未	丙申	丁酉	戊戌	己亥	庚子	辛丑	壬寅	癸卯	甲辰	乙巳	丙午	丁未	戊申	己酉	庚戌	辛亥	壬子	癸丑	甲寅	乙卯	丙辰	丁巳	戊午	己未	庚申	辛酉	壬戌	癸亥		
十九	二十	二十一	二十二	二十三	二十四	二十五	二十六	二十七	二十八	二十九	三十	三十一	三十二	三十三	三十四	三十五	三十六	三十七	三十八	三十九	四十	四十一	四十二	四十三	四十四	四十五	四十六	四十七	四十八	四十九	五十
劉備入成都	曹操自進討為魏主	孫權降曹操	關羽為曹操所殺劉備為漢中主	曹操卒曹丕廢帝自稱帝	曹操卒曹芳繼	曹操卒曹芳繼	曹操卒曹芳繼	曹操卒曹芳繼	曹操卒曹芳繼	曹操卒曹芳繼	曹操卒曹芳繼	曹操卒曹芳繼	曹操卒曹芳繼	曹操卒曹芳繼	曹操卒曹芳繼	曹操卒曹芳繼	曹操卒曹芳繼	曹操卒曹芳繼	曹操卒曹芳繼	曹操卒曹芳繼	曹操卒曹芳繼	曹操卒曹芳繼	曹操卒曹芳繼	曹操卒曹芳繼	曹操卒曹芳繼	曹操卒曹芳繼	曹操卒曹芳繼	曹操卒曹芳繼	曹操卒曹芳繼	曹操卒曹芳繼	曹操卒曹芳繼
漢	魏	蜀	吳	晉	宋	齊	梁	陳	隋	唐	五代	宋	元	明	清	民國	中華民國	中華人民共和國	中華人民共和國	中華人民共和國	中華人民共和國	中華人民共和國	中華人民共和國	中華人民共和國	中華人民共和國	中華人民共和國	中華人民共和國	中華人民共和國	中華人民共和國	中華人民共和國	中華人民共和國

甲子	乙丑	丙寅	丁卯	戊辰	己巳	庚午	辛未	壬申	癸酉	甲戌	乙亥	丙子	丁丑	戊寅	己卯	庚辰	辛巳	壬午	癸未	甲申	乙酉	丙戌	丁亥	戊子	己丑	庚寅	辛卯	壬辰	癸巳		
七	八	九	十	十一	十二	十三	十四	十五	十六	十七	十八	十九	二十	二十一	二十二	二十三	二十四	二十五	二十六	二十七	二十八	二十九	三十	三十一	三十二	三十三	三十四	三十五	三十六	三十七	
魏來犯	蔣琬董允卒 吳陸遜卒	以姜維為衛將軍 魏發蜀亂	伐魏	魏司馬懿卒 倭遣使聘魏	魏司馬懿卒	魏司馬懿卒	魏司馬懿卒	魏司馬懿卒	魏司馬懿卒	魏司馬懿卒	魏司馬懿卒	魏司馬懿卒	魏司馬懿卒	魏司馬懿卒	魏司馬懿卒	魏司馬懿卒	魏司馬懿卒	魏司馬懿卒	魏司馬懿卒	魏司馬懿卒	魏司馬懿卒	魏司馬懿卒	魏司馬懿卒	魏司馬懿卒	魏司馬懿卒	魏司馬懿卒	魏司馬懿卒	魏司馬懿卒	魏司馬懿卒	魏司馬懿卒	
西	東	南	北	西	東	南	北	西	東	南	北	西	東	南	北	西	東	南	北	西	東	南	北	西	東	南	北	西	東	南	北

新撰正長

漢

西

十九

甲午	五	定諸國海人山守部	十	吳陸抗卒	二	百十四
乙未	六	高麗百濟新羅任那貢 穿韓池	九	封功臣爲公侯	七	七五
丙申	七	甘美內魏其九武內	八	大舉伐吳	七	七六
丁酉	八	作劍池輕池等	七	吳主皓出降吳亡 罷州郡兵	八	七七
戊戌	九		六	鮮卑慕容皝歸魏昌黎	八	七八
己亥	十		五	○三國志成	九	七九
庚子	十一		四	賈后弒楊太后	八	八〇
辛丑	十二		三	元康 惠帝衷	七	八一
壬寅	十三		二	賈后弒太子	六	八二
癸卯	十四	百濟貢織衣女	一	遣孟觀討齊萬年	五	八三
甲辰	十五	百濟貢良馬		齊萬年支	四	八四
乙巳	十六	百濟王仁來獻論語千字文		遺孟觀討齊萬年	三	八五
丙午	十七			賈后廢太子	二	八六
丁未	十八			永寧 趙王倫自稱皇帝	一	八七
戊申	十九	幸吉野		太安		八八
己酉	二十					八九
庚戌	二十一	幸難波				九〇
辛亥	二十二					九一
壬子	二十三					九二
癸丑	二十四					九三
甲寅	二十五					九四
乙卯	二十六					九五
丙辰	二十七					九六
丁巳	二十八	高麗使至				九七
戊午	二十九					九八
己未	三十	以官船結野餘村始作琴				九九
庚申	三十一					一〇〇
辛酉	三十二					一〇一
壬戌	三十三					一〇二
癸亥	三十四					一〇三

甲子	三五		永興 漢劉淵借号 成李雄借号	四	四	コシタキニエス死子コシタキニエス立西帝
乙丑	三六		成郡王頼據洛陽	三	三	
丙寅	三七	遣使于高麗織工女	永嘉 懷帝熾	二	二	
丁卯	三八		長安陷	一	一	
戊辰	三九	立克蓮稚郎子爲皇太子	復長安			
己巳	四十	天皇崩于明宮 大山守友	建興 愍帝鄒			
庚午	四十一					
辛未	四十二	皇太子讓位大鶴嶋皇子自敘				
壬申	四十三	仁德天皇迁居難波宮高津宮				
癸酉	四十四	立葛城壁之姬爲皇后				
甲戌	四十五					
乙亥	四十六	詔諸州免課役三年				
丙子	四十七					
丁丑	四十八					
戊寅	四十九					
己卯	五十					
庚辰	五十一					
辛巳	五十二					
壬午	五十三	始料課役以造宮室				
癸未	五十四	治水築茨田堤				
甲申	五十五	高麗貢織衣				
乙酉	五十六	始置茨田屯倉定農粟部				
丙戌	五十七					
丁亥	五十八					
戊子	五十九					
己丑	六十	新羅不貢遣使責之				
庚寅	六十一					
辛卯	六十二					
壬辰	六十三					
癸巳	六十四					

新羅不貢遣使責之

石勒死

西曆



甲午	三二																		
乙未	三三																		
丙申	三四																		
丁酉	三五																		
戊戌	三六																		
己亥	三七																		
庚子	三八																		
辛丑	三九																		
壬寅	四〇																		
癸卯	四一																		
甲辰	四二	立去來總別尊為皇太子																	
乙巳	四三																		
丙午	四四																		
丁未	四五	皇后崩簡城宮																	
戊申	四六																		
己酉	四七																		
庚戌	四八	立八田媛為皇后																	
辛亥	四九																		
壬子	五〇																		
癸丑	五一																		
甲寅	五二																		
乙卯	五三																		
丙辰	五四																		
丁巳	五五																		
戊午	五六																		
己未	五七																		
庚申	五八																		
辛酉	五九																		
壬戌	六〇																		
癸亥	六一																		
甲子	六二																		
乙丑	六三																		
丙寅	六四																		
丁卯	六五																		
戊辰	六六																		
己巳	六七																		
庚午	六八																		
辛未	六九																		
壬申	七〇																		
癸酉	七一																		
甲戌	七二																		
乙亥	七三																		
丙子	七四																		
丁丑	七五																		
戊寅	七六																		
己卯	七七																		
庚辰	七八																		
辛巳	七九																		
壬午	八〇																		
癸未	八一																		
甲申	八二																		
乙酉	八三																		
丙戌	八四																		
丁亥	八五																		
戊子	八六																		
己丑	八七																		
庚寅	八八																		
辛卯	八九																		
壬辰	九〇																		
癸巳	九一																		

九 咸康  
 八 成改號漢  
 七 王導卒  
 六 庾亮卒  
 五 封慕容皝為燕王  
 四 帝祖  
 三 永和 穆帝崩 廢異卒  
 二 何充卒  
 一 桓溫伐漢取之  
 二 師比伐大敗秦師  
 三 桓溫入洛陽  
 四 伐燕  
 五 以謝安為征西司馬  
 六 帝祖  
 七 隆和 哀帝不  
 八 燕攻洛陽桓溫救之

二 燕昭王  
 三 燕昭王  
 四 燕昭王  
 五 燕昭王  
 六 燕昭王  
 七 燕昭王  
 八 燕昭王  
 九 燕昭王

十 燕昭王  
 十一 燕昭王  
 十二 燕昭王  
 十三 燕昭王  
 十四 燕昭王  
 十五 燕昭王  
 十六 燕昭王  
 十七 燕昭王  
 十八 燕昭王

甲子	五二	新羅大朝貢田道擊破之	二	燕昭王	六四	
乙丑	五三		三	燕昭王	六五	
丙寅	五四	蝦夷及田道討之敗走	四	燕昭王	六六	
丁卯	五五		五	燕昭王	六七	
戊辰	五六		六	燕昭王	六八	
己巳	五七		七	燕昭王	六九	
庚午	五八		八	燕昭王	七〇	
辛未	五九		九	燕昭王	七一	
壬申	六〇		十	燕昭王	七二	
癸酉	六一		十一	燕昭王	七三	
甲戌	六二	始置永室	十二	燕昭王	七四	
乙亥	六三		十三	燕昭王	七五	
丙子	六四		十四	燕昭王	七六	
丁丑	六五		十五	燕昭王	七七	
戊寅	六六		十六	燕昭王	七八	
己卯	六七		十七	燕昭王	七九	
庚辰	六八		十八	燕昭王	八〇	
辛巳	六九		十九	燕昭王	八一	
壬午	七〇		二十	燕昭王	八二	
癸未	七一		二十一	燕昭王	八三	
甲申	七二		二十二	燕昭王	八四	
乙酉	七三		二十三	燕昭王	八五	
丙戌	七四		二十四	燕昭王	八六	
丁亥	七五		二十五	燕昭王	八七	
戊子	七六		二十六	燕昭王	八八	
己丑	七七	大臣武內病祓薨 三三〇八日	二十七	燕昭王	八九	
庚寅	七八		二十八	燕昭王	九〇	
辛卯	七九		二十九	燕昭王	九一	
壬辰	八〇		三十	燕昭王	九二	
癸巳	八一		三十一	燕昭王	九三	

二 燕昭王  
 三 燕昭王  
 四 燕昭王  
 五 燕昭王  
 六 燕昭王  
 七 燕昭王  
 八 燕昭王  
 九 燕昭王  
 十 燕昭王  
 十一 燕昭王  
 十二 燕昭王  
 十三 燕昭王  
 十四 燕昭王  
 十五 燕昭王  
 十六 燕昭王  
 十七 燕昭王  
 十八 燕昭王

十九 燕昭王  
 二十 燕昭王  
 二十一 燕昭王  
 二十二 燕昭王  
 二十三 燕昭王  
 二十四 燕昭王  
 二十五 燕昭王  
 二十六 燕昭王  
 二十七 燕昭王  
 二十八 燕昭王  
 二十九 燕昭王  
 三十 燕昭王  
 三十一 燕昭王  
 三十二 燕昭王  
 三十三 燕昭王  
 三十四 燕昭王

新撰年表

甲午	八二	十九前秦苻燕亡	三百九十四
乙未	八三	張貴妃殺帝	九十五
丙申	八四	隆安 安帝 南凉北凉建國	九十六
丁酉	八五	王恭殿仲湛桓玄反 南燕建國	九十七
戊戌	八六	桓玄殺劉仲湛 魏置五經博士	九十八
己亥	八七	西凉建國	九十九
庚子	八八	元興 桓玄殺會稽王道子	一百
辛丑	八九	桓玄自稱楚王 後凉亡	一百一
壬寅	九〇	桓玄決謀	一百二
癸卯	九一	帝王建康	一百三
甲辰	九二	義熙 帝王建康	一百四
乙巳	九三	桓玄決謀	一百五
丙午	九四	夏建國	一百六
丁未	九五	後燕亡	一百七
戊申	九六	劉裕代南燕 魏明元帝元年	一百八
己酉	九七	南燕亡	一百九
庚戌	九八	伐蜀	二百
辛亥	九九	南京亡	二百一
壬子	一〇〇	伐秦復洛陽	二百二
癸丑	一〇一	後秦亡	二百三
甲寅	一〇二	元熙恭帝 魏置帝自立晉亡	二百四
乙卯	一〇三	西凉亡	二百五
丙辰	一〇四	帝祖	二百六
丁巳	一〇五	帝祖	二百七
戊午	一〇六	帝祖	二百八
己未	一〇七	帝祖	二百九
庚申	一〇八	帝祖	三百
辛酉	一〇九	帝祖	三百一
壬戌	一一〇	帝祖	三百二
癸亥	一一一	帝祖	三百三
甲子	一一二	帝祖	三百四
乙丑	一一三	帝祖	三百五
丙寅	一一四	帝祖	三百六
丁卯	一一五	帝祖	三百七
戊辰	一一六	帝祖	三百八
己巳	一一七	帝祖	三百九
庚午	一一八	帝祖	四百
辛未	一一九	帝祖	四百一
壬申	一二〇	帝祖	四百二
癸酉	一二一	帝祖	四百三
甲戌	一二二	帝祖	四百四
乙亥	一二三	帝祖	四百五
丙子	一二四	帝祖	四百六
丁丑	一二五	帝祖	四百七
戊寅	一二六	帝祖	四百八
己卯	一二七	帝祖	四百九
庚辰	一二八	帝祖	五百
辛巳	一二九	帝祖	五百一
壬午	一三〇	帝祖	五百二
癸未	一三一	帝祖	五百三
甲申	一三二	帝祖	五百四
乙酉	一三三	帝祖	五百五
丙戌	一三四	帝祖	五百六
丁亥	一三五	帝祖	五百七
戊子	一三六	帝祖	五百八
己丑	一三七	帝祖	五百九
庚寅	一三八	帝祖	六百
辛卯	一三九	帝祖	六百一
壬辰	一四〇	帝祖	六百二
癸巳	一四一	帝祖	六百三

漢書

西漢

甲子	十三	元嘉文帝 魏太武帝元年	二四
乙丑	十四	魏伐秦	二五
丙寅	十五	晉徵士陶潛卒 魏伐夏長安	二六
丁卯	十六	魏執夏主	二七
戊辰	十七	魏以崔浩為大將軍	二八
己巳	十八	伐魏取河南	二九
庚午	十九	西秦夏亡	三十
辛未	二十	謝靈運有罪誅	三一
壬申	二十一	謝靈運有罪誅	三二
癸酉	二十二	謝靈運有罪誅	三三
甲戌	二十三	立皇長子 魏太武帝立皇太子	三四
乙亥	二十四	流輿大娘于伊豫	三五
丙子	二十五	十二北燕亡	三六
丁丑	二十六	十三殺檀道濟	三七
戊寅	二十七	十五魏罪沙門五十以下者	三八
己卯	二十八	十六北凉亡	三九
庚辰	二十九	十七	四十
辛巳	三十	十九伐楊難當平之	四一
壬午	三十一	二十	四二
癸未	三十二	二一	四三
甲申	三十三	二二	四四
乙酉	三十四	二三 范曄謀反伏誅	四五
丙戌	三十五	二四 伐林邑克之 魏誅沙門毀佛寺	四六
丁亥	三十六	二五	四七
戊子	三十七	二六	四八
己丑	三十八	二七 大舉伐魏 魏殺崔浩	四九
庚寅	三十九	二八	五十
辛卯	四十	二九 魏宗愛殺其君 魏文成立錄愛	五一
壬辰	四十一	三十	五二
癸巳	四十二	太子自殺皇三子火燒立	五三

漢書

西漢

漢書

新撰年表

甲午元	安康天皇 迁居于石上曰火穗宮	孝建 孝武帝駿	四百五十四
乙未二	立中書監為皇后	二 顏延之卒	五百五
丙申三	天皇崩 崩于廣野 太子即位 幼曰皇太子立	三 大明	五百六
丁酉元	雄略天皇 立尊奉 攝政 攝政為皇后	四 教王僧達	五百七
戊戌二	去年平群 真鳥為大臣	五 海陵王休茂友	五百八
己亥三		六 教王僧達	五百九
庚子四	獵菟城山帝親野野	七 景和 前廢帝子業 泰始 明帝 歲 魏主濟沮	六百
辛丑五	今諸國植桑	八 景和 前廢帝子業 泰始 明帝 歲 魏主濟沮	六百一
壬寅六	吉備田狹 攝住那友	九 景和 前廢帝子業 泰始 明帝 歲 魏主濟沮	六百二
癸卯七		十 景和 前廢帝子業 泰始 明帝 歲 魏主濟沮	六百三
甲辰八	遣師伐新羅	十一 景和 前廢帝子業 泰始 明帝 歲 魏主濟沮	六百四
乙巳九		十二 景和 前廢帝子業 泰始 明帝 歲 魏主濟沮	六百五
丙午十		十三 景和 前廢帝子業 泰始 明帝 歲 魏主濟沮	六百六
丁未十一	始起樓閣	十四 景和 前廢帝子業 泰始 明帝 歲 魏主濟沮	六百七
戊申十二		十五 景和 前廢帝子業 泰始 明帝 歲 魏主濟沮	六百八
己酉十三	其人貢吳織 漢織 根使主有罪伏誅	十六 景和 前廢帝子業 泰始 明帝 歲 魏主濟沮	六百九
庚戌十四		十七 景和 前廢帝子業 泰始 明帝 歲 魏主濟沮	七百
辛亥十五		十八 景和 前廢帝子業 泰始 明帝 歲 魏主濟沮	七百一
壬子十六		十九 景和 前廢帝子業 泰始 明帝 歲 魏主濟沮	七百二
癸丑十七		二十 景和 前廢帝子業 泰始 明帝 歲 魏主濟沮	七百三
甲寅十八	物部 蘇我 目謀 伊勢 賜	二十一 景和 前廢帝子業 泰始 明帝 歲 魏主濟沮	七百四
乙卯十九	高麗 滅百濟	二十二 景和 前廢帝子業 泰始 明帝 歲 魏主濟沮	七百五
丙辰二十	百濟 滅百濟	二十三 景和 前廢帝子業 泰始 明帝 歲 魏主濟沮	七百六
丁巳二十一	百濟 滅百濟	二十四 景和 前廢帝子業 泰始 明帝 歲 魏主濟沮	七百七
戊午二十二	立皇太子 皇太子即位 皇太子	二十五 景和 前廢帝子業 泰始 明帝 歲 魏主濟沮	七百八
己未二十三	天皇崩 皇太子即位 皇太子	二十六 景和 前廢帝子業 泰始 明帝 歲 魏主濟沮	七百九
庚申二十四	清寧天皇 即位 于 養老宮	二十七 景和 前廢帝子業 泰始 明帝 歲 魏主濟沮	八百
辛酉二十五		二十八 景和 前廢帝子業 泰始 明帝 歲 魏主濟沮	八百一
壬戌二十六	立皇太子 皇太子即位 皇太子	二十九 景和 前廢帝子業 泰始 明帝 歲 魏主濟沮	八百二
癸亥二十七		三十 景和 前廢帝子業 泰始 明帝 歲 魏主濟沮	八百三

漢土

西洋

甲子五	天皇崩 皇太子即位 皇太子	一 魏詔均田	八四
乙丑六	顯宗天皇 即位 皇太子	二 魏高允卒	八五
丙寅七	天皇崩 皇太子即位 皇太子	三 魏高允卒	八六
丁卯八	天皇崩 皇太子即位 皇太子	四 魏高允卒	八七
戊辰九	天皇崩 皇太子即位 皇太子	五 魏高允卒	八八
己巳十	天皇崩 皇太子即位 皇太子	六 魏高允卒	八九
庚午十一	天皇崩 皇太子即位 皇太子	七 魏高允卒	九〇
辛未十二	天皇崩 皇太子即位 皇太子	八 魏高允卒	九一
壬申十三	天皇崩 皇太子即位 皇太子	九 魏高允卒	九二
癸酉十四	天皇崩 皇太子即位 皇太子	十 魏高允卒	九三
甲戌十五	天皇崩 皇太子即位 皇太子	十一 魏高允卒	九四
乙亥十六	天皇崩 皇太子即位 皇太子	十二 魏高允卒	九五
丙子十七	天皇崩 皇太子即位 皇太子	十三 魏高允卒	九六
丁丑十八	天皇崩 皇太子即位 皇太子	十四 魏高允卒	九七
戊寅十九	天皇崩 皇太子即位 皇太子	十五 魏高允卒	九八
己卯二十	天皇崩 皇太子即位 皇太子	十六 魏高允卒	九九
庚辰二十一	天皇崩 皇太子即位 皇太子	十七 魏高允卒	一〇〇
辛巳二十二	天皇崩 皇太子即位 皇太子	十八 魏高允卒	一〇一
壬午二十三	天皇崩 皇太子即位 皇太子	十九 魏高允卒	一〇二
癸未二十四	天皇崩 皇太子即位 皇太子	二十 魏高允卒	一〇三
甲申二十五	天皇崩 皇太子即位 皇太子	二十一 魏高允卒	一〇四
乙酉二十六	天皇崩 皇太子即位 皇太子	二十二 魏高允卒	一〇五
丙戌二十七	天皇崩 皇太子即位 皇太子	二十三 魏高允卒	一〇六
丁亥二十八	天皇崩 皇太子即位 皇太子	二十四 魏高允卒	一〇七
戊子二十九	天皇崩 皇太子即位 皇太子	二十五 魏高允卒	一〇八
己丑三十	天皇崩 皇太子即位 皇太子	二十六 魏高允卒	一〇九
庚寅三十一	天皇崩 皇太子即位 皇太子	二十七 魏高允卒	一一〇
辛卯三十二	天皇崩 皇太子即位 皇太子	二十八 魏高允卒	一一一
壬辰三十三	天皇崩 皇太子即位 皇太子	二十九 魏高允卒	一一二
癸巳三十四	天皇崩 皇太子即位 皇太子	三十 魏高允卒	一一三

新撰年表

漢土

西洋

二三

甲午	乙未	丙申	丁酉	戊戌	己亥	庚子	辛丑	壬寅	癸卯	甲辰	乙巳	丙午	丁未	戊申	己酉	庚戌	辛亥	壬子	癸丑	甲寅	乙卯	丙辰	丁巳	戊午	己未	庚申	辛酉	壬戌	癸亥			
八	九	十	十一	十二	十三	十四	十五	十六	十七	十八	十九	二十	二十一	二十二	二十三	二十四	二十五	二十六	二十七	二十八	二十九	三十	三十一	三十二	三十三	三十四	三十五	三十六	三十七	三十八	三十九	四十
新羅	新羅	新羅	新羅	新羅	新羅	新羅	新羅	新羅	新羅	新羅	新羅	新羅	新羅	新羅	新羅	新羅	新羅	新羅	新羅	新羅	新羅	新羅	新羅	新羅	新羅	新羅	新羅	新羅	新羅	新羅	新羅	
百濟	百濟	百濟	百濟	百濟	百濟	百濟	百濟	百濟	百濟	百濟	百濟	百濟	百濟	百濟	百濟	百濟	百濟	百濟	百濟	百濟	百濟	百濟	百濟	百濟	百濟	百濟	百濟	百濟	百濟	百濟	百濟	
九	八	七	六	五	四	三	二	一	二	三	四	五	六	七	八	九	十	十一	十二	十三	十四	十五	十六	十七	十八	十九	二十	二十一	二十二	二十三	二十四	
西魏	西魏	西魏	西魏	西魏	西魏	西魏	西魏	西魏	西魏	西魏	西魏	西魏	西魏	西魏	西魏	西魏	西魏	西魏	西魏	西魏	西魏	西魏	西魏	西魏	西魏	西魏	西魏	西魏	西魏	西魏	西魏	
四三	四二	四一	四十	三九	三八	三七	三六	三五	三四	三三	三二	三一	三十	二九	二八	二七	二六	二五	二四	二三	二二	二一	二十	一九	一八	一七	一六	一五	一四	一三	一二	
百濟	百濟	百濟	百濟	百濟	百濟	百濟	百濟	百濟	百濟	百濟	百濟	百濟	百濟	百濟	百濟	百濟	百濟	百濟	百濟	百濟	百濟	百濟	百濟	百濟	百濟	百濟	百濟	百濟	百濟	百濟	百濟	
百濟	百濟	百濟	百濟	百濟	百濟	百濟	百濟	百濟	百濟	百濟	百濟	百濟	百濟	百濟	百濟	百濟	百濟	百濟	百濟	百濟	百濟	百濟	百濟	百濟	百濟	百濟	百濟	百濟	百濟	百濟	百濟	

甲子	乙丑	丙寅	丁卯	戊辰	己巳	庚午	辛未	壬申	癸酉	甲戌	乙亥	丙子	丁丑	戊寅	己卯	庚辰	辛巳	壬午	癸未	甲申	乙酉	丙戌	丁亥	戊子	己丑	庚寅	辛卯	壬辰	癸巳		
五	六	七	八	九	十	十一	十二	十三	十四	十五	十六	十七	十八	十九	二十	二十一	二十二	二十三	二十四	二十五	二十六	二十七	二十八	二十九	三十	三十一	三十二	三十三	三十四	三十五	
新羅	新羅	新羅	新羅	新羅	新羅	新羅	新羅	新羅	新羅	新羅	新羅	新羅	新羅	新羅	新羅	新羅	新羅	新羅	新羅	新羅	新羅	新羅	新羅	新羅	新羅	新羅	新羅	新羅	新羅	新羅	
百濟	百濟	百濟	百濟	百濟	百濟	百濟	百濟	百濟	百濟	百濟	百濟	百濟	百濟	百濟	百濟	百濟	百濟	百濟	百濟	百濟	百濟	百濟	百濟	百濟	百濟	百濟	百濟	百濟	百濟	百濟	
十一	十	九	八	七	六	五	四	三	二	一	二	三	四	五	六	七	八	九	十	十一	十二	十三	十四	十五	十六	十七	十八	十九	二十	二十一	
東魏	東魏	東魏	東魏	東魏	東魏	東魏	東魏	東魏	東魏	東魏	東魏	東魏	東魏	東魏	東魏	東魏	東魏	東魏	東魏	東魏	東魏	東魏	東魏	東魏	東魏	東魏	東魏	東魏	東魏	東魏	
四四	四五	四六	四七	四八	四九	五十	五一	五二	五三	五四	五五	五六	五七	五八	五九	六十	六一	六二	六三	六四	六五	六六	六七	六八	六九	七十	七一	七二	七三	七四	
百濟	百濟	百濟	百濟	百濟	百濟	百濟	百濟	百濟	百濟	百濟	百濟	百濟	百濟	百濟	百濟	百濟	百濟	百濟	百濟	百濟	百濟	百濟	百濟	百濟	百濟	百濟	百濟	百濟	百濟	百濟	百濟
百濟	百濟	百濟	百濟	百濟	百濟	百濟	百濟	百濟	百濟	百濟	百濟	百濟	百濟	百濟	百濟	百濟	百濟	百濟	百濟	百濟	百濟	百濟	百濟	百濟	百濟	百濟	百濟	百濟	百濟	百濟	百濟

甲午	三	立廣姬為皇后 遷都諱田日幸玉宮	六	周廢佛道毀淫祠	五百七十四
乙未	四	立豐御食炊屋姬為皇后	七	周伐齊大破之	七五
丙申	五		八	周滅齊	七六
丁酉	六		九		七七
戊戌	七		十		七八
巳亥	八	新羅貢調却之	十一	周揚堅自為大丞相	七九
庚子	九	新羅貢調却之	十二	揚堅廢周主稱皇帝國子隋開皇元年	八十
辛丑	十	新羅貢調却之	十三	與隋平	八一
壬寅	十一	百濟日羅末朝	十四	王德俊主叔寶 隋遷新都	八二
癸卯	十二				八三
甲辰	十三	佐伯連齋佛來馬子奉之佛法滋漫	二		八四
乙巳	十四	天皇崩 皇弟橘豐日即位 遷都磐余	三	隋初置義倉	八五
丙午	元	用明天皇大兄立穴穗部媛為皇后	四	禎明後孫山	八六
丁未	二	天皇崩 馬子殺穴穗皇子 皇弟即位	五		八七
戊申	元	崇峻天皇 泊瀨部 都倉持官	六		八八
巳酉	二	詔遣使觀察東土諸道	七	開皇 九隋文帝揚堅 隋滅陳	八九
庚戌	三		八		九〇
辛亥	四		九	以刊曠為荊州刺史	九一
壬子	五	推古天皇 額田部	十	十二韓會九年	九二
癸丑	元	推古天皇 額田部	十一	十三作仁壽宮	九三
甲寅	二	詔興佛寺勸隆佛教	十二	十四行新樂	九四
乙卯	三	將軍紀男麻呂等自筑紫	十三	十五收天下兵器	九五
丙辰	四	法興寺成	十四	十六與吐谷渾和親	九六
丁巳	五	百濟王遣其子阿佐朝貢	十五	十七領新曆 與突厥和親	九七
戊午	六		十六	十八	九八
巳未	七	新羅與任那戰勅使任那	十七	十九	九九
庚申	八		十八	二十	一〇〇
辛酉	九	百濟貢曆及天文等書	十九		一〇一
壬戌	十	始定冠位十二階	二十		一〇二

甲子	十二	撰憲法十七條改制朝禮 遷都小墾田宮	四	天子廣額帝自立	四
乙丑	十三	命輔王諸臣令著禮	五	始建進士科	五
丙寅	十四	遣大和少野守於隋	六	作分陽宮 倭遣使來	六
丁卯	十五	妹孺子述自隋	七	伐琉球殺其主 牛臥卒	七
戊辰	十六		八	帝自將擊高麗 程盜起	八
巳巳	十七		九	復伐高麗	九
庚午	十八	新羅任那朝貢	十	突厥始畢可汗入寇	十
辛未	十九	天皇獵于菟田野	十一	鄯陽林士弘稱楚帝 李齊起兵	十一
壬申	二十	始置樂	十二	恭帝崩 李淵起兵	十二
癸酉	二一	難波至京大開道場	十三	武德 唐高祖淵 李齊降 隋宇文化及執其主廣	十三
甲戌	二二		十四	置十二軍	十四
乙亥	二三		十五	改官名 泰王世民伐東鄭恭降之	十五
丙子	二四		十六	行開通元覽錄	十六
丁丑	二五	高麗朝貢獻障障	十七	判黑關自稱漢主	十七
戊寅	二六		十八	斬黑關	十八
巳卯	二七	勅皇太子及馬子尊讓天皇紀國祀	十九	初定官制	十九
庚辰	二八	皇太子廩戶死	二十		二十
辛巳	二九	伐新羅降之	二一		二一
壬午	三十		二二		二二
癸未	三一		二三		二三
甲申	三二	始置僧官	二四		二四
乙酉	三三	馬子死以子敏彥為大臣	二五		二五
丙戌	三四		二六		二六
丁亥	三五	天皇崩 舒明天皇 田村	二七		二七
戊子	三六		二八		二八
巳丑	三七	舒明天皇 田村	二九		二九
庚寅	三八	行幸淡津有間溫泉	三十		三十
辛卯	三九	唐使送三田船等至對馬	三一		三一
壬辰	四〇	唐使歸送至對馬	三二		三二
癸巳	四一		三三		三三

新羅手長

漢土

西群

二十五



甲午五	置鑄錢司 遷居藤原宮	十一	六九四
乙未六	高市皇子薨	十二	九五〇
丙申七	立皇孫阿瑠為太子 天皇讓位于太子	十三	九六
丁酉八	文武天皇 尊先帝為太上天皇	十四	九七
戊戌九	去年以藤原宮為夫人 始定葬法	十五	九八
己亥十	流妖人役小角伊豆	十六	九九
庚子十一	定諸國牧地 撰律令	十七	七百
辛丑十二	御大極殿受朝賀 始飲菓子大嘗寮	十八	波羅泥亞カラス蘇加臘島城
壬寅十三	頒新律度量 太上天皇崩 開岐穗道	十九	
癸卯十四	以足登親王知大政官事 火葬太上天皇	二十	
甲辰十五	慶雲始鑄諸國印	二十一	
乙巳十六	夏草大赦免諸國調奉	二十二	
丙午十七	天皇崩 皇太子智德天皇即位	二十三	
丁未十八	天皇崩 皇太子武烈天皇即位	二十四	
戊申十九	元明天皇 武城賦銅鑄錢 鑄錢	二十五	
己酉二十	陸奥越後蝦夷及討之	二十六	
庚戌二十一	遷都平城置左右京坊	二十七	
辛亥二十二	太安麻呂撰古事記成 勅後置出羽	二十八	
壬子二十三	詔諸國作風土記 置丹波美作大隅三國	二十九	
癸丑二十四	立武德太子美麻呂為皇太子	三十	
甲寅二十五	元正天皇 元明天皇 皇孫皇女水高	三十一	
乙卯二十六	以多治比縣守為遣唐使	三十二	
丙辰二十七	丁巳 養老 行幸美濃得隱皇太極改元應曆行基	三十三	
丁巳二十八	置能登安房一國	三十四	
戊午二十九	始置東宮使 始置道 皇太子藤原	三十五	
己未三十	遣使察韓韓風上 命入王上日本書紀	三十六	
庚申三十一	去年作人蝦夷及討之 太上天皇崩 始葬	三十七	
辛酉三十二	自五月至八月不雨 詔免今年田租	三十八	
壬戌三十三	課諸國開田	三十九	
癸亥三十四		四十	

甲子	神龜 聖武天皇即位 尊其祖母太上天皇	十二	二四
乙丑	去年蝦夷及遣藤原守合討之	十三	二五
丙寅	立皇子基為皇太子 幸鹿海海始築藤	十四	二六
丁卯	左大臣良屋王賜死 立光明子為皇后	十五	二七
戊辰	始置皇后官職 始置院 去年人九卒	十六	二八
己巳	廢攝訪國併信濃國	十七	二九
庚午	發遣唐使 始免服受朝	十八	三十
辛未	諸國飢饉 災大殺	十九	三一
壬申	大政官事 命人親王 遣唐使還	二十	三二
癸酉	始置道 始置寺 始置塔	二十一	三三
甲戌	立皇女阿部內親王為皇太子	二十二	三四
乙亥	藤原廣嗣 葬長壽寺	二十三	三五
丙子	詔諸道各國置國司 置守 置七層塔	二十四	三六
丁丑	建筑紫鎮西府置將軍	二十五	三七
戊寅	復太宰府	二十六	三八
己卯	勅造金銅屋舍 那佛于東大寺	二十七	三九
庚辰	大飢	二十八	四十
辛巳	太上天皇崩 皇太子聖武天皇即位	二十九	四一
壬午	聖武天皇 聖武天皇自稱 聖武天皇	三十	四二
癸未	幸東大寺 祭天下今年穀	三十一	四三
甲申		三十二	四四
乙酉		三十三	四五
丙戌		三十四	四六
丁亥		三十五	四七
戊子		三十六	四八
己丑		三十七	四九
庚寅		三十八	五〇
辛卯		三十九	五一
壬辰		四十	五二
癸巳		四十一	五三

新撰三受

二

三

四

五

六

七

八

九

十

Table with columns for date (e.g., 甲午, 乙未), event (e.g., 遣唐使吉備真備等), and page number (e.g., 七百五十四). Includes vertical text on the right side.

Table with columns for date (e.g., 甲子, 乙丑), event (e.g., 遣使山城經始都城), and page number (e.g., 八百四十四). Includes vertical text on the right side.

Vertical marginal notes on the left side of the right page, including '神皇正統記' and other annotations.



日干	事件	西曆	西曆
甲午	萬多親王上姓氏錄	九	八百十四方元一係此歲子...
乙未	今諸國種茶 立夫人攝政為皇后	十	...
丙申	空海開高野山	十一	...
丁酉	右大臣藤原國基 攝政兼神皇正統記	十二	...
戊戌	所配遠江駿河新羅人作亂討之弘仁格武成	十三	...
己亥	明年制越前置加賀國	十四	...
庚子	天皇禪位大伴王 立皇子正良為皇太子	十五	...
辛丑	淳和天皇 平城天皇崩十五	十六	...
壬寅	始置地誌院	十七	...
癸卯	左大臣藤原冬嗣薨	十八	...
甲辰	始作水車	十九	...
乙巳	新撰格武成	二十	...
丙午	始作水車	二十一	...
丁未	始作水車	二十二	...
戊申	始作水車	二十三	...
己酉	始作水車	二十四	...
庚戌	始作水車	二十五	...
辛亥	始作水車	二十六	...
壬子	始作水車	二十七	...
癸丑	始作水車	二十八	...
甲寅	始作水車	二十九	...
乙卯	始作水車	三十	...
丙辰	始作水車	三十一	...
丁巳	始作水車	三十二	...
戊午	始作水車	三十三	...
己未	始作水車	三十四	...
庚申	始作水車	三十五	...
辛酉	始作水車	三十六	...
壬戌	始作水車	三十七	...
癸亥	始作水車	三十八	...

日干	事件	西曆	西曆
甲子	以源常為左大臣攝政為右大臣	四	...
乙丑	攝政	五	...
丙寅	攝政	六	...
丁卯	攝政	七	...
戊辰	攝政	八	...
己巳	攝政	九	...
庚午	攝政	十	...
辛未	攝政	十一	...
壬申	攝政	十二	...
癸酉	攝政	十三	...
甲戌	攝政	十四	...
乙亥	攝政	十五	...
丙子	攝政	十六	...
丁丑	攝政	十七	...
戊寅	攝政	十八	...
己卯	攝政	十九	...
庚辰	攝政	二十	...
辛巳	攝政	二十一	...
壬午	攝政	二十二	...
癸未	攝政	二十三	...
甲申	攝政	二十四	...
乙酉	攝政	二十五	...
丙戌	攝政	二十六	...
丁亥	攝政	二十七	...
戊子	攝政	二十八	...
己丑	攝政	二十九	...
庚寅	攝政	三十	...
辛卯	攝政	三十一	...
壬辰	攝政	三十二	...
癸巳	攝政	三十三	...

新撰年表

漢土

西曆

二百九

甲午	十六建貞觀寺	統符傳宗儀	八百七十四
乙未	十七冷泉院火 天皇即位皇太子		七五
丙申	十八大極殿火 天皇即位皇太子		七六
丁酉	元慶 陽成天皇即位皇太子 大正天皇即位		七七
戊戌	二 貞觀 貞觀元年 貞觀元年		七八
己亥	三 文德 文德元年 文德元年		七九
庚子	四 清和 清和元年 清和元年		八〇
辛丑	五 清和 清和元年 清和元年		八一
壬寅	六 醍醐 醍醐元年 醍醐元年		八二
癸卯	七 天德 天德元年 天德元年		八三
甲辰	八 基經 基經元年 基經元年		八四
乙巳	九 光孝 光孝元年 光孝元年		八五
丙午	十 天德 天德元年 天德元年		八六
丁未	十一 宇多 宇多元年 宇多元年		八七
戊申	十二 宇多 宇多元年 宇多元年		八八
己酉	十三 宇多 宇多元年 宇多元年		八九
庚戌	十四 宇多 宇多元年 宇多元年		九〇
辛亥	十五 宇多 宇多元年 宇多元年		九一
壬子	十六 宇多 宇多元年 宇多元年		九二
癸丑	十七 宇多 宇多元年 宇多元年		九三
甲寅	十八 宇多 宇多元年 宇多元年		九四
乙卯	十九 宇多 宇多元年 宇多元年		九五
丙辰	二十 宇多 宇多元年 宇多元年		九六
丁巳	二十一 宇多 宇多元年 宇多元年		九七
戊午	二十二 宇多 宇多元年 宇多元年		九八
己未	二十三 宇多 宇多元年 宇多元年		九九
庚申	二十四 宇多 宇多元年 宇多元年		一〇〇
辛酉	二十五 宇多 宇多元年 宇多元年		一〇一
壬戌	二十六 宇多 宇多元年 宇多元年		一〇二
癸亥	二十七 宇多 宇多元年 宇多元年		一〇三

甲子	四 立保明王為皇太子	天祐 宋全忠愍帝而立解王作更名祝	四
乙丑	五 紀貫之上古今集	昭宣帝祝	五
丙寅	六 鑄延喜通寶錢 藤原時平等上延喜格	李光用遣兵攻潯州	六
丁卯	七 渤海遣使來	宋全忠愍帝是為後醍醐天皇元年	七
戊辰	八 左大臣時平薨	李光用卒唐位	八
己巳	九 夏大旱	遷都洛陽	九
庚午	十 夏大旱	熱劉守光殺其兄守文	十
辛未	十一 京師火 紀長谷雄薨	源光朝元年 源光朝光稱帝	十一
壬申	十二 京師火 紀長谷雄薨	源光朝元年 源光朝光稱帝	十二
癸酉	十三 源光朝 貞平親王薨	源友貞 誅友貞立	十三
甲戌	十四 三善清行上封事	源友貞 誅友貞立	十四
乙亥	十五 鑄隆平通寶錢	源友貞 誅友貞立	十五
丙子	十六 貞純親王薨 三善清行卒	源友貞 誅友貞立	十六
丁丑	十七	源友貞 誅友貞立	十七
戊寅	十八	源友貞 誅友貞立	十八
己卯	十九 渤海遣使來	源友貞 誅友貞立	十九
庚辰	二十 渤海遣使來	源友貞 誅友貞立	二十
辛巳	二十一	源友貞 誅友貞立	二十一
壬午	二十二	源友貞 誅友貞立	二十二
癸未	二十三 追復道長官爵 皇太子保明薨	源友貞 誅友貞立	二十三
甲申	二十四 以寬明王為皇太子	源友貞 誅友貞立	二十四
乙酉	二十五 左大臣忠平撰延喜式	源友貞 誅友貞立	二十五
丙戌	二十六 畫聖賢像于清涼殿	源友貞 誅友貞立	二十六
丁亥	二十七 大風兩鴨川決	源友貞 誅友貞立	二十七
戊子	二十八 慶清涼殿 天皇崩 太子即位	源友貞 誅友貞立	二十八
己丑	二十九 慶清涼殿 天皇崩 太子即位	源友貞 誅友貞立	二十九
庚寅	三十 慶清涼殿 天皇崩 太子即位	源友貞 誅友貞立	三十
辛卯	三十一 慶清涼殿 天皇崩 太子即位	源友貞 誅友貞立	三十一
壬辰	三十二 京師盜賊起	源友貞 誅友貞立	三十二
癸巳	三十三 京師盜賊起	源友貞 誅友貞立	三十三

新羅王

新羅王

新羅王

三十

甲午	四	藤原純友反	九百三十四	都兒格獨立
乙未	五	吳越人入貢 新羅亡	三五	
丙申	六	純友寇南海	三六	意國ハクス以ハントリ...
丁酉	七	天皇元服 富士山焚一	三七	
戊戌	八	地大震 大雪文余	三八	
己亥	九	出羽賊起 平將門僞号	三九	
庚子	一〇	秀卿貞盛等討將門等伏誅	四〇	
辛丑	一一	以藤原平為關白 紀友平	四一	
壬寅	一二	去年納忠平孫女為女御	四二	
癸卯	一三	元良親王薨	四三	
甲辰	一四	以成明為皇太子	四四	
乙巳	一五	左大臣藤原仲平薨	四五	
丙午	一六	天皇禪位皇太子	四六	
丁未	一七	村上天皇成明 祀宮右近馬場 忠文卒	四七	
戊申	一八	行明親王薨 夏早秋大風雨	四八	
己酉	一九	藤原平兼 陽成帝崩 十一	四九	
庚戌	二〇	以憲平王為皇太子	五〇	都兒格ハ新増了大帝定都又...
辛亥	二一	後撰和歌集成	五一	
壬子	二二	朱雀帝崩 十一 稱朱雀院院号始此	五二	
癸丑	二三		五三	
甲寅	二四	太皇太后藤原氏崩 重明親王薨	五四	
乙卯	二五		五五	
丙辰	二六		五六	
丁巳	二七	吳越遣使來	五七	
戊午	二八	源經基卒 立子御藤原季高為中宮	五八	
己未	二九	吳越遣使來	五九	
庚申	三〇	皇官火 天皇迁居冷泉院	六〇	
辛酉	三一	天皇遷幸新嘗	六一	
壬戌	三二		六二	
癸亥	三三		六三	

甲子	一	中宮藤原氏薨	六四	
乙丑	二	左大臣藤原忠茂	六五	
丙寅	三	京師大水	六六	
丁卯	四	天皇崩 十一 以皇太子平為皇太子	六七	
戊辰	五	藤原高明稱天皇等 天皇讓位皇太子	六八	
己巳	六	藤原高明稱天皇等 天皇讓位皇太子	六九	
庚午	七	藤原高明稱天皇等 天皇讓位皇太子	七〇	
辛未	八	去年始行祇園會	七一	
壬申	九	伊弉諾兼通為關白	七二	
癸酉	一〇	京師火 立皇太子為中宮	七三	世孫復了...
甲戌	一一		七四	
乙亥	一二	武德殿火	七五	
丙子	一三	皇宮火 地大震	七六	
丁丑	一四	兼通薨 賴忠為關白	七七	
戊寅	一五	賴忠為太政大臣	七八	
己卯	一六	中宮皇子薨 立遵子為中宮	七九	
庚辰	一七	皇宮火	八〇	獨逸才...
辛巳	一八	菅原文時卒	八一	
壬午	一九	皇宮火	八二	
癸未	二〇	源順卒	八三	獨逸才...
甲申	二一	天皇讓位皇太子 皇子懷仁為備武	八四	
乙酉	二二	花山天皇 辭師貞 女御稚子卒	八五	
丙戌	二三	天皇遜位入花山寺	八六	
丁亥	二四	一條天皇 辭懷仁 兼明親王薨	八七	
戊子	二五	○ 讓丁八十八萬三千三百二十九	八八	
己丑	二六	賴忠薨 兼家為太政大臣 京師大風	八九	
庚寅	二七	兼家為太政大臣 京師大風	九〇	
辛卯	二八	圓融上皇崩 十一 為光為太政大臣	九一	
壬辰	二九	為光薨 去年皇太后崩 兼家院始此	九二	
癸巳	三〇	道隆為關白	九三	

新撰

舊

西

三十一

甲午	五	天下無敵起 天皇親臨自	九百九十四
乙未	四	道隆起 通兼起 道長為關白	九百九十五
丙申	三	源滿仲卒	九百九十六
丁酉	二	藤佐理卒 始傳麻蔭	九百九十七
戊戌	一	西戎寇邊 禁內火	九百九十八
巳亥	二	藤原子為中宮定子為皇后	九百九十九
庚子	三	皇宮火天皇遷居一條院	一千
辛丑	四	僧寂照如來	獨逸トリキ二世政ヲシキ
壬寅	五	教實親王亮	
癸卯	六	天皇幸北野祠	
甲辰	七	安倍晴明卒 禁內火	
乙巳	八	冷泉院火	
丙午	九	花山法皇崩十一條院火	
丁未	十	吳平親王亮	
戊申	十一	伊周亮	
巳酉	十二	天皇崩十三冷泉上皇崩十六立教成為皇太子	
庚戌	十三	三條天皇崩居貞觀立女御城子為皇后	
辛亥	十四	幸立大臣道長弟 去年大江巨衝卒	
壬子	十五	禁中火	
癸丑	十六	禪位皇太子 明年天皇崩十二	
甲寅	十七	後一條天皇崩教成即位道長為太政大臣	
乙卯	十八	教實親王亮 去年立教親王為皇太子	
丙辰	十九	刀伊賊入寇討平之 去年立廣子為中宮	
丁巳	二十	高僧入寇薩摩擊却之	
戊午	二十一	地大震	
巳未	二十二	監火龍華殿	
庚申	二十三	天皇	
辛酉	二十四	崇德	
壬戌	二十五	仁宗	
癸亥	二十六	宗祖	

甲子	五	天皇親臨自	二四	トリキ二世死フシラト二世繼立
乙丑	四	道長起 行成卒	二五	弟那馬尼加王加備都斯兼并四隣
丙寅	三	平忠常及教安房守惟忠	二六	弟那馬尼加王加備都斯兼并四隣
丁卯	二	遣平直方討常平克	二七	弟那馬尼加王加備都斯兼并四隣
戊辰	一	清仁親王亮	二八	弟那馬尼加王加備都斯兼并四隣
巳巳	二	源賴信討常平克	二九	弟那馬尼加王加備都斯兼并四隣
庚午	三	源賴信討常平克	三〇	弟那馬尼加王加備都斯兼并四隣
辛未	四	大早諸大川皆涸 富士山焚	三一	弟那馬尼加王加備都斯兼并四隣
壬申	五	盜入禁闕	三二	弟那馬尼加王加備都斯兼并四隣
癸酉	六	試認明得業生	三三	弟那馬尼加王加備都斯兼并四隣
甲戌	七	天皇崩十一 明年立賴子內親王為中宮	三四	弟那馬尼加王加備都斯兼并四隣
乙亥	八	後一條天皇崩教成即位道長為太政大臣	三五	弟那馬尼加王加備都斯兼并四隣
丙子	九	教實親王亮 去年立教親王為皇太子	三六	弟那馬尼加王加備都斯兼并四隣
丁丑	十	刀伊賊入寇討平之 去年立廣子為中宮	三七	弟那馬尼加王加備都斯兼并四隣
戊寅	十一	高僧入寇薩摩擊却之	三八	弟那馬尼加王加備都斯兼并四隣
巳卯	十二	地大震	三九	弟那馬尼加王加備都斯兼并四隣
庚辰	十三	監火龍華殿	四〇	弟那馬尼加王加備都斯兼并四隣
辛巳	十四	天皇	四一	弟那馬尼加王加備都斯兼并四隣
壬午	十五	崇德	四二	弟那馬尼加王加備都斯兼并四隣
癸未	十六	仁宗	四三	弟那馬尼加王加備都斯兼并四隣
甲申	十七	宗祖	四四	弟那馬尼加王加備都斯兼并四隣
乙酉	十八	冊元吳為夏國王 作大學講孔子	四五	弟那馬尼加王加備都斯兼并四隣
丙戌	十九	龍社衍范仲淹富弼韓琦去非呂夷簡卒	四六	弟那馬尼加王加備都斯兼并四隣
丁亥	二十	清原守實生私和宋流佐渡	四七	弟那馬尼加王加備都斯兼并四隣
戊子	二十一	皇宮火 赦宋俘	四八	弟那馬尼加王加備都斯兼并四隣
巳丑	二十二	宋人毀守隆授化 開院火	四九	弟那馬尼加王加備都斯兼并四隣
庚寅	二十三	立類通女寬子為皇后	五〇	弟那馬尼加王加備都斯兼并四隣
辛卯	二十四	冷泉院成從御	五一	弟那馬尼加王加備都斯兼并四隣
壬辰	二十五	安倍賴時作亂	五二	弟那馬尼加王加備都斯兼并四隣
癸巳	二十六	天皇	五三	弟那馬尼加王加備都斯兼并四隣

新撰年表

甲午二	賀陽院京極院火從四條第	五和	千五十四
乙未三	造一條院 明年從御	嘉祐	五五
丙申四	遺源賴義討安倍賴時	嘉祐	五六 獨逸ハトリキ四重五
丁酉五	賴時伏討	二	五七
戊戌康平	大極殿火	三	五八
巳亥二	一條院火從御三條第	四	五九
庚子三		五	六〇
辛丑四	敦貞親王薨	六	六一
壬寅五	賴義平陸真	七	六二
癸卯六		八	六三
甲辰七		治平 英宗曙	六四
乙巳治曆		二	六五
丙午二		三	六六
丁未三	幸平等院	四	六七
戊申四	天皇崩 明年立皇子內親王為中宮	四 契丹復國号曰遼 夏人寇邊	六八
巳酉延久	後三條天皇崩 皇太子即位	四 護國復鎮州 帝祖	六九
庚戌二	以關白教通為大臣去年立貞仁為皇太子	三 夏人入寇 行新法王安石領其事	七〇
辛亥三	皇太子即位	二	七一
壬子四	定活價斗辨法 天皇禪位皇太子	一 呂誨卒	七二
癸丑五	白河天皇 禪位 大上天皇崩 中宮	六 克河州 周教順卒	七三
甲寅承保	前關白賴通薨 立女御皇子為中宮	七 王安石免	七四
乙卯二	關白教通薨 以賴實為關白 金葉集成	八 韓琦免 交趾入寇	七五
丙辰三		九 交趾陷陽州	七六
丁巳承曆		十 邵雍卒 張載卒	七七
戊午二	天皇臨法勝寺情大觀會	元豐	七八
巳未三		二	七九
庚申四	賀陽高倉三條寺並火 以傳長為太政大臣	三 伐夏師濟	八〇
辛酉承保	延曆寺僧徒焚圓藏寺	四 雷澤卒	八一
壬戌二	皇宮火 源賴義卒	五	八二

甲子應德	造圓藏寺金堂 中宮遷	七	八四
乙丑二	皇太子薨	八 程顥卒 帝祖	八五
丙寅三	興輔宮為明 立皇子善仁為太子繼位	元祐 蔡宗煦 罷免復法 王安石卒 司馬光卒	八六
丁卯寬治	堀河天皇善仁讓太上天皇 隱岐黃機	二 范鎮卒	八七
戊辰二	出羽苗清原武衡作亂 上皇幸高野	三 呂公著卒	八八
巳巳三	去年太政大臣信長罷師實代任	四 以蘇轍為右丞	八九 伊新入リ三ノ邊入取波爾杜瓦爾建國
庚午四	上皇幸熊野	五	九〇
辛未五	源義家薨 武衡家術	六	九一
壬申六	立女御萬子內親王為中宮	七	九二
癸酉七		八 紹聖 蔡京為戶部尚書	九三
甲戌嘉保	關白師實罷師通代任	九 流呂大防范純仁等繼南 文彦博卒	九四
乙亥二	上皇始置院別當 設長壽寺置北面士	二	九五
丙子承長	上皇落飾講法皇	三	九六
丁丑承德		四 元符 流呂大防范純仁等繼南 文彦博卒	九七
戊寅二	立太子為善人	五 帝祖	九八 十一年重定會寺之改復教主蘇轍與之戰敗
巳卯康和	關白師通薨 善人和幸 行始為法親王	六 徽宗侍 范祖仁卒	九九
庚辰二		七	百
辛巳三	流源義親于隱岐	八	
壬午四	立皇子宗仁為皇太子	九	
癸未五		十	
甲申長治		十一	
乙酉二	以左大臣忠實為關白	十二	
丙戌嘉承		十三	
丁亥二	天皇崩 太子立以忠實為攝政		
戊子三	為明天皇宗仁源義親作亂 被平 正嘉討之		
巳丑二	救源為義討源義綱近江 去年義家卒		
庚寅二	天永		
辛卯二	大江匡房薨		
壬辰三			
癸巳三	永久延曆寺興福寺僧徒相殺		

新撰年表

漢土

西漢

三十三

Table with columns for years (e.g., 甲午, 乙未), events (e.g., 立女御藤原理子為十宮), and page numbers (e.g., 四百十四). Includes vertical text on the right margin.

Table with columns for years (e.g., 甲子, 乙丑), events (e.g., 詞花盛歲), and page numbers (e.g., 四百). Includes vertical text on the left margin.

新羅三版

漢七

西曆

三十四

甲子	乙丑	丙寅	丁卯	戊辰	巳巳	庚午	辛未	壬申	癸酉	甲戌	乙亥	丙子	丁丑	戊寅	巳卯	庚辰	辛巳	壬午	癸未	甲申	乙酉	丙戌	丁亥	戊子	巳丑	庚寅	辛卯	壬辰	癸巳				
平氏餘族作亂	天皇元服	盜殺攝政良經	流僧元聖土佐	天皇禪位于皇太子	順德天皇諱守成在位	天皇禪位于皇太子	順德天皇諱守成在位	天皇禪位于皇太子	順德天皇諱守成在位	天皇禪位于皇太子	順德天皇諱守成在位	天皇禪位于皇太子	順德天皇諱守成在位	天皇禪位于皇太子	順德天皇諱守成在位	天皇禪位于皇太子	順德天皇諱守成在位	天皇禪位于皇太子	順德天皇諱守成在位	天皇禪位于皇太子	順德天皇諱守成在位	天皇禪位于皇太子	順德天皇諱守成在位	天皇禪位于皇太子	順德天皇諱守成在位	天皇禪位于皇太子	順德天皇諱守成在位	天皇禪位于皇太子	順德天皇諱守成在位	天皇禪位于皇太子			
時政被預家	義時為執權	去年殺重忠																															
四	三	二	一	一	二	三	四	五	六	七	八	九	十	十一	十二	十三	十四	十五	十六	十七	十八	十九	二十	二十一	二十二	二十三	二十四	二十五	二十六	二十七	二十八	二十九	三十
開議代金	金人入寇 蒙古太祖元年	轉任實秋	蒙古及金和	蒙古取熱	金人入寇	金主七和納	金人入寇敗之	蒙古滅回回國 次所都國鐵門關	帝祖	贈朱喜信國公 夏公事金壽數吉	蒙古太宗元年	復准安數古侵金地	蒙古圍汗金主出奔河北	師會蒙古代金蒙古取洛陽史跡遂死																			
四	五	六	七	八	九	十	十一	十二	十三	十四	十五	十六	十七	十八	十九	二十	二十一	二十二	二十三	二十四	二十五	二十六	二十七	二十八	二十九	三十	三十一	三十二	三十三	三十四	三十五		

新羅王表

新羅王表

新羅王表

三十五

甲子	乙丑	丙寅	丁卯	戊辰	巳巳	庚午	辛未	壬申	癸酉	甲戌	乙亥	丙子	丁丑	戊寅	巳卯	庚辰	辛巳	壬午	癸未	甲申	乙酉	丙戌	丁亥	戊子	巳丑	庚寅	辛卯	壬辰	癸巳				
平氏餘族作亂	天皇元服	盜殺攝政良經	流僧元聖土佐	天皇禪位于皇太子	順德天皇諱守成在位	天皇禪位于皇太子	順德天皇諱守成在位	天皇禪位于皇太子	順德天皇諱守成在位	天皇禪位于皇太子	順德天皇諱守成在位	天皇禪位于皇太子	順德天皇諱守成在位	天皇禪位于皇太子	順德天皇諱守成在位	天皇禪位于皇太子	順德天皇諱守成在位	天皇禪位于皇太子	順德天皇諱守成在位	天皇禪位于皇太子	順德天皇諱守成在位	天皇禪位于皇太子	順德天皇諱守成在位	天皇禪位于皇太子	順德天皇諱守成在位	天皇禪位于皇太子	順德天皇諱守成在位	天皇禪位于皇太子	順德天皇諱守成在位	天皇禪位于皇太子			
時政被預家	義時為執權	去年殺重忠																															
四	三	二	一	一	二	三	四	五	六	七	八	九	十	十一	十二	十三	十四	十五	十六	十七	十八	十九	二十	二十一	二十二	二十三	二十四	二十五	二十六	二十七	二十八	二十九	三十
開議代金	金人入寇 蒙古太祖元年	轉任實秋	蒙古及金和	蒙古取熱	金人入寇	金主七和納	金人入寇敗之	蒙古滅回回國 次所都國鐵門關	帝祖	贈朱喜信國公 夏公事金壽數吉	蒙古太宗元年	復准安數古侵金地	蒙古圍汗金主出奔河北	師會蒙古代金蒙古取洛陽史跡遂死																			
四	五	六	七	八	九	十	十一	十二	十三	十四	十五	十六	十七	十八	十九	二十	二十一	二十二	二十三	二十四	二十五	二十六	二十七	二十八	二十九	三十	三十一	三十二	三十三	三十四	三十五		

新羅王表

新羅王表

新羅王表

三十五

十五 十六 十七 十八 十九 二十 二十一 二十二 二十三 二十四 二十五 二十六 二十七 二十八 二十九 三十

甲午	乙未	丙申	丁酉	戊戌	己亥	庚子	辛丑	壬寅	癸卯	甲辰	乙巳	丙午	丁未	戊申	己酉	庚戌	辛亥	壬子	癸丑	甲寅	乙卯	丙辰	丁巳	戊午	己未	庚申	辛酉	壬戌	癸亥	
九修明後河上皇朝	探政教實龍道象代	道家龍經授政	後鳥羽帝崩隱岐	天皇元服明年順德朝後醍醐	天皇崩上御門帝二子即位	天皇崩上御門帝二子即位	天皇崩上御門帝二子即位	天皇崩上御門帝二子即位	北條經時廢將軍賴經	北條經時廢將軍賴經	北條經時廢將軍賴經	北條經時廢將軍賴經	北條經時廢將軍賴經	北條經時廢將軍賴經	北條經時廢將軍賴經	北條經時廢將軍賴經	北條經時廢將軍賴經	北條經時廢將軍賴經	北條經時廢將軍賴經	北條經時廢將軍賴經	北條經時廢將軍賴經	北條經時廢將軍賴經	北條經時廢將軍賴經	北條經時廢將軍賴經	北條經時廢將軍賴經	北條經時廢將軍賴經	北條經時廢將軍賴經	北條經時廢將軍賴經	北條經時廢將軍賴經	北條經時廢將軍賴經
賴經入朝京師	賴經入朝京師	賴經入朝京師	賴經入朝京師	賴經入朝京師	賴經入朝京師	賴經入朝京師	賴經入朝京師	賴經入朝京師	賴經入朝京師	賴經入朝京師	賴經入朝京師	賴經入朝京師	賴經入朝京師	賴經入朝京師	賴經入朝京師	賴經入朝京師	賴經入朝京師	賴經入朝京師	賴經入朝京師	賴經入朝京師	賴經入朝京師	賴經入朝京師	賴經入朝京師	賴經入朝京師	賴經入朝京師	賴經入朝京師	賴經入朝京師	賴經入朝京師	賴經入朝京師	賴經入朝京師
真德寺卒	蒙古入寇	魏了翁卒	蒙古入寇	蒙古入寇	蒙古入寇	蒙古入寇	蒙古入寇	蒙古入寇	蒙古入寇	蒙古入寇	蒙古入寇	蒙古入寇	蒙古入寇	蒙古入寇	蒙古入寇	蒙古入寇	蒙古入寇	蒙古入寇	蒙古入寇	蒙古入寇	蒙古入寇	蒙古入寇	蒙古入寇	蒙古入寇	蒙古入寇	蒙古入寇	蒙古入寇	蒙古入寇	蒙古入寇	蒙古入寇
三十四	三十五	三十六	三十七	三十八	三十九	四十	四十一	四十二	四十三	四十四	四十五	四十六	四十七	四十八	四十九	五十	五十一	五十二	五十三	五十四	五十五	五十六	五十七	五十八	五十九	六十	六十一	六十二	六十三	六十四

十五 十六 十七 十八 十九 二十 二十一 二十二 二十三 二十四 二十五 二十六 二十七 二十八 二十九 三十

甲子	乙丑	丙寅	丁卯	戊辰	己巳	庚午	辛未	壬申	癸酉	甲戌	乙亥	丙子	丁丑	戊寅	己卯	庚辰	辛巳	壬午	癸未	甲申	乙酉	丙戌	丁亥	戊子	己丑	庚寅	辛卯	壬辰	癸巳	
續古人成	時宗親王任將軍	時宗親王任將軍	時宗親王任將軍	時宗親王任將軍	時宗親王任將軍	時宗親王任將軍	時宗親王任將軍	時宗親王任將軍	時宗親王任將軍	時宗親王任將軍	時宗親王任將軍	時宗親王任將軍	時宗親王任將軍	時宗親王任將軍	時宗親王任將軍	時宗親王任將軍	時宗親王任將軍	時宗親王任將軍	時宗親王任將軍	時宗親王任將軍	時宗親王任將軍	時宗親王任將軍	時宗親王任將軍	時宗親王任將軍	時宗親王任將軍	時宗親王任將軍	時宗親王任將軍	時宗親王任將軍	時宗親王任將軍	時宗親王任將軍
蒙古都魯改至元 帝昀	蒙古圍襄陽	蒙古圍襄陽	蒙古圍襄陽	蒙古圍襄陽	蒙古圍襄陽	蒙古圍襄陽	蒙古圍襄陽	蒙古圍襄陽	蒙古圍襄陽	蒙古圍襄陽	蒙古圍襄陽	蒙古圍襄陽	蒙古圍襄陽	蒙古圍襄陽	蒙古圍襄陽	蒙古圍襄陽	蒙古圍襄陽	蒙古圍襄陽	蒙古圍襄陽	蒙古圍襄陽	蒙古圍襄陽	蒙古圍襄陽	蒙古圍襄陽	蒙古圍襄陽	蒙古圍襄陽	蒙古圍襄陽	蒙古圍襄陽	蒙古圍襄陽	蒙古圍襄陽	蒙古圍襄陽
六四	六五	六六	六七	六八	六九	七十	七一	七二	七三	七四	七五	七六	七七	七八	七九	八十	八十一	八十二	八十三	八四	八五	八六	八七	八八	八九	九十	九一	九二	九三	九四

新撰王族

續

新撰

三六





甲午	九	直冬時降親房薨	三	直冬等伐高良	十四	張士誠攻揚州	五十四
乙未	十	賊入京	四	直冬入京	十五	宋元璋起兵取太平路	五十五
丙申	十一		延文	明年高良死	十六	方國珍降 宋元璋克金陵	五十六
丁酉	十二	立熙成爲皇太子	二	義隆侵芳野	十七	明玉珍反于成都	五十七
戊戌	十三	天皇和親等義隆薨	三		十八		五十八
己亥	十四	武光破賴尚	四		十九	天完亡 陳友諒營漢	五十九
庚子	十五	義長請降	五		二十		六十
辛丑	十六	清氏請降復京	應和		二十一		六十一
壬寅	十七	武光敗氏經	貞治		二十二		六十二
癸卯	十八	清氏死	二		二十三	明玉珍傳于夏	六十三
甲辰	十九	時氏義長友	三	光嚴帝崩	二十四	宋元璋建國稱共	六十四
乙巳	二十		四		二十五		六十五
丙午	二十一		五	高麗入京	二十六	宋亡	六十六
丁未	二十二	明年天皇崩	六	基武卒 義隆卒	二十七	周漢亡 明年吳國國子曰明	六十七
戊申	二十三	後龜山天皇諱隆盛	應安		二十八	洪武明太祖元璋 徐達常遇春大破元兵	六十八
己酉	二十四	正議叛 帝在吉野	二		二十九	詔修元史去年師入元都元主出奔	六十九
庚戌	二十五	和政武政正儀	三		三十	大封功臣 元主殂于應昌	七十
辛亥	二十六	武政遣使于明	四	則祐死	三十一	夏亡	七十一
壬子	二十七	文申	五	後圓融帝	三十二	併漢夏主於高麗	七十二
癸丑	二十八	細川氏春來犯	六		三十三	命定大明律	七十三
甲寅	二十九		七	後光嚴崩	三十四	遣兵補巡海備倭	七十四
乙卯	三十		八		三十五	劉基卒	七十五
丙辰	三十一		九	高麗遣使來	三十六	以宋濂爲翰林承旨	七十六
丁巳	三十二		十	營室開花年	三十七		七十七
戊午	三十三	武朝與義隆戰敗	十一		三十八		七十八
己未	三十四	武朝破今川貞世	十二	光明上皇崩	三十九		七十九
庚申	三十五	山名氏清入寇	十三		四十		八十
辛酉	三十六	小山義政起兵	十四		四十一		八十一
壬戌	三十七	楠正儀歸順新集集	十五		四十二		八十二
癸亥	三十八	正儀與氏清戰敗	十六		四十三		八十三

新編年表

漢

西

甲子	元中		五	義隆去年創鹿死院	十七	李元忠卒	八十四
乙丑	二		六		十八	徐達卒	八十五
丙寅	三		七		十九	詔舉他明行修之士	八十六
丁卯	四		八		二十		八十七
戊辰	五		九		二十一		八十八
己巳	六		十		二十二	元人殺其主脫古思帖木兒	八十九
庚午	七	楠氏與山名富山戰敗	十一		二十三	賜李善長死	九十
辛未	八	明年與北朝和	十二		二十四		九十一
壬申	九	三神樂後小松帝	十三		二十五	高麗李成桂自立爲王更號朝鮮	九十二
癸酉	十	後小松天皇諱幹仁	十四		二十六	是歲口六十五十四萬五千八百一十一	九十三
甲戌	十一	經國爲關白義滿太政大臣	十五		二十七	賜傅文德死	九十四
乙亥	十二	義滿辭太政大臣	十六		二十八	賜傅文德死	九十五
丙子	十三		十七		二十九		九十六
丁丑	十四		十八		三十		九十七
戊寅	十五	義隆上皇崩	十九		三十一		九十八
己卯	十六	義隆崩	二十		三十二		九十九
庚辰	十七	皇嘗火	二十一		三十三		一百
辛巳	十八		二十二		三十四		一百零一
壬午	十九		二十三		三十五		一百零二
癸未	二十		二十四		三十六		一百零三
甲申	二十一		二十五		三十七		一百零四
乙酉	二十二		二十六		三十八		一百零五
丙戌	二十三		二十七		三十九		一百零六
丁亥	二十四		二十八		四十		一百零七
戊子	二十五	忠嗣關白	三十九		四十一		一百零八
己丑	二十六	南蠻入貢	四十		四十二		一百零九
庚寅	二十七		四十一		四十三		一百一十
辛卯	二十八		四十二		四十四		一百一十一
壬辰	二十九	天皇稱位太子躬仁	四十三		四十五		一百一十二
癸巳	三十	稱光天皇諱躬仁	四十四		四十六		一百一十三

新編年表

漢

西

三十八

甲子	乙丑	丙寅	丁卯	戊辰	己巳	庚午	辛未	壬申	癸酉	甲戌	乙亥	丙子	丁丑	戊寅	己卯	庚辰	辛巳	壬午	癸未	甲申	乙酉	丙戌	丁亥	戊子	己丑	庚寅	辛卯	壬辰	癸巳		
文安 南朝遠臣據泰山	房嗣為閔白	兼良為閔白後南朝專	兼良為閔白後南朝專	持通為閔白	持通為閔白	行平均德政虛為閔白	行平均德政虛為閔白	成氏殺德憲走古河	成氏殺德憲走古河	勝元逐義就	政長與義就相	赤松氏獲神器	赤松氏獲神器	義政遣政知關東	義政遣政知關東	義政出奔	義政出奔	義高明年任將軍	義高明年任將軍	七月讓位	後土御門天皇諱成仁	後土御門天皇諱成仁	後土御門天皇諱成仁	後土御門天皇諱成仁	後土御門天皇諱成仁	後土御門天皇諱成仁	後土御門天皇諱成仁	後土御門天皇諱成仁	後土御門天皇諱成仁	後土御門天皇諱成仁	
九	十	十一	十二	十三	十四	十五	十六	十七	十八	十九	二十	二十一	二十二	二十三	二十四	二十五	二十六	二十七	二十八	二十九	三十	三十一	三十二	三十三	三十四	三十五	三十六	三十七	三十八	三十九	四十
楊子音卒	楊子音卒	楊子音卒	楊子音卒	楊子音卒	楊子音卒	楊子音卒	楊子音卒	楊子音卒	楊子音卒	楊子音卒	楊子音卒	楊子音卒	楊子音卒	楊子音卒	楊子音卒	楊子音卒	楊子音卒	楊子音卒	楊子音卒	楊子音卒	楊子音卒	楊子音卒	楊子音卒	楊子音卒	楊子音卒	楊子音卒	楊子音卒	楊子音卒	楊子音卒	楊子音卒	
四四	四五	四六	四七	四八	四九	五〇	五一	五二	五三	五四	五五	五六	五七	五八	五九	六〇	六一	六二	六三	六四	六五	六六	六七	六八	六九	七十	七一	七二	七三		
楊子音卒	楊子音卒	楊子音卒	楊子音卒	楊子音卒	楊子音卒	楊子音卒	楊子音卒	楊子音卒	楊子音卒	楊子音卒	楊子音卒	楊子音卒	楊子音卒	楊子音卒	楊子音卒	楊子音卒	楊子音卒	楊子音卒	楊子音卒	楊子音卒	楊子音卒	楊子音卒	楊子音卒	楊子音卒	楊子音卒	楊子音卒	楊子音卒	楊子音卒	楊子音卒	楊子音卒	

百三十九

甲子	乙丑	丙寅	丁卯	戊辰	己巳	庚午	辛未	壬申	癸酉	甲戌	乙亥	丙子	丁丑	戊寅	己卯	庚辰	辛巳	壬午	癸未	甲申	乙酉	丙戌	丁亥	戊子	己丑	庚寅	辛卯	壬辰	癸巳		
文安 南朝遠臣據泰山	房嗣為閔白	兼良為閔白後南朝專	兼良為閔白後南朝專	持通為閔白	持通為閔白	行平均德政虛為閔白	行平均德政虛為閔白	成氏殺德憲走古河	成氏殺德憲走古河	勝元逐義就	政長與義就相	赤松氏獲神器	赤松氏獲神器	義政遣政知關東	義政遣政知關東	義政出奔	義政出奔	義高明年任將軍	義高明年任將軍	七月讓位	後土御門天皇諱成仁	後土御門天皇諱成仁	後土御門天皇諱成仁	後土御門天皇諱成仁	後土御門天皇諱成仁	後土御門天皇諱成仁	後土御門天皇諱成仁	後土御門天皇諱成仁	後土御門天皇諱成仁		
九	十	十一	十二	十三	十四	十五	十六	十七	十八	十九	二十	二十一	二十二	二十三	二十四	二十五	二十六	二十七	二十八	二十九	三十	三十一	三十二	三十三	三十四	三十五	三十六	三十七	三十八	三十九	四十
楊子音卒	楊子音卒	楊子音卒	楊子音卒	楊子音卒	楊子音卒	楊子音卒	楊子音卒	楊子音卒	楊子音卒	楊子音卒	楊子音卒	楊子音卒	楊子音卒	楊子音卒	楊子音卒	楊子音卒	楊子音卒	楊子音卒	楊子音卒	楊子音卒	楊子音卒	楊子音卒	楊子音卒	楊子音卒	楊子音卒	楊子音卒	楊子音卒	楊子音卒	楊子音卒	楊子音卒	
四四	四五	四六	四七	四八	四九	五〇	五一	五二	五三	五四	五五	五六	五七	五八	五九	六〇	六一	六二	六三	六四	六五	六六	六七	六八	六九	七十	七一	七二	七三		
楊子音卒	楊子音卒	楊子音卒	楊子音卒	楊子音卒	楊子音卒	楊子音卒	楊子音卒	楊子音卒	楊子音卒	楊子音卒	楊子音卒	楊子音卒	楊子音卒	楊子音卒	楊子音卒	楊子音卒	楊子音卒	楊子音卒	楊子音卒	楊子音卒	楊子音卒	楊子音卒	楊子音卒	楊子音卒	楊子音卒	楊子音卒	楊子音卒	楊子音卒	楊子音卒	楊子音卒	

百三十九

新羅年表

甲午六	乙未七	丙申八	丁酉九	戊戌十	己亥十一	庚子十二	辛丑十三	壬寅十四	癸卯十五	甲辰十六	乙巳十七	丙午十八	丁未十九	戊申二十	己酉二十一	庚戌二十二	辛亥二十三	壬子二十四	癸丑二十五	甲寅二十六	乙卯二十七	丙辰二十八	丁巳二十九	戊午三十	己未三十一	庚申三十二	辛酉三十三	壬戌三十四		
聘于明	政長為管領	成氏與顯定和	義政隱東山																											
十一	十二	十三	十四	十五	十六	十七	十八	十九	二十	二十一	二十二	二十三	二十四	二十五	二十六	二十七	二十八	二十九	三十	三十一	三十二	三十三	三十四	三十五	三十六	三十七	三十八	三十九	四十	
立子祐為皇太子	置西殿 尚書病歸																													
七五	七六	七七	七八	七九	八十	八一	八二	八三	八四	八五	八六	八七	八八	八九	九〇	九一	九二	九三	九四	九五	九六	九七	九八	九九	一〇〇	一〇一	一〇二	一〇三	一〇四	
千四百四	千四百五	千四百六	千四百七	千四百八	千四百九	千五百	千五百一	千五百二	千五百三	千五百四	千五百五	千五百六	千五百七	千五百八	千五百九	千六百	千六百一	千六百二	千六百三	千六百四	千六百五	千六百六	千六百七	千六百八	千六百九	千七百	千七百一	千七百二	千七百三	千七百四
伊斯人取...	波兒人通商亞墨大拓新境																													

甲子一	乙丑二	丙寅三	丁卯四	戊辰五	己巳六	庚午七	辛未八	壬申九	癸酉十	甲戌十一	乙亥十二	丙子十三	丁丑十四	戊寅十五	己卯十六	庚辰十七	辛巳十八	壬午十九	癸未二十	甲申二十一	乙酉二十二	丙戌二十三	丁亥二十四	戊子二十五	己丑二十六	庚寅二十七	辛卯二十八	壬辰二十九	癸巳三十	
兩上杉越	兩上杉和	赤松政則死	義隆 任將軍	義隆 任將軍	義隆 任將軍	義隆 任將軍	義隆 任將軍	義隆 任將軍	義隆 任將軍	義隆 任將軍	義隆 任將軍	義隆 任將軍	義隆 任將軍	義隆 任將軍	義隆 任將軍	義隆 任將軍	義隆 任將軍	義隆 任將軍	義隆 任將軍	義隆 任將軍	義隆 任將軍	義隆 任將軍	義隆 任將軍	義隆 任將軍	義隆 任將軍	義隆 任將軍	義隆 任將軍	義隆 任將軍	義隆 任將軍	義隆 任將軍
十七	十八	十九	二十	二十一	二十二	二十三	二十四	二十五	二十六	二十七	二十八	二十九	三十	三十一	三十二	三十三	三十四	三十五	三十六	三十七	三十八	三十九	四十	四十一	四十二	四十三	四十四	四十五	四十六	四十七
下李夢陽 帝祖	王守仁上疏論粵議貴州	下李夢陽 帝祖	劉瑾伏誅	劉瑾伏誅	劉瑾伏誅	劉瑾伏誅	劉瑾伏誅	劉瑾伏誅	劉瑾伏誅	劉瑾伏誅	劉瑾伏誅	劉瑾伏誅	劉瑾伏誅	劉瑾伏誅	劉瑾伏誅	劉瑾伏誅	劉瑾伏誅	劉瑾伏誅	劉瑾伏誅	劉瑾伏誅	劉瑾伏誅	劉瑾伏誅	劉瑾伏誅	劉瑾伏誅	劉瑾伏誅	劉瑾伏誅	劉瑾伏誅	劉瑾伏誅	劉瑾伏誅	劉瑾伏誅
四	五	六	七	八	九	一〇	一一	一二	一三	一四	一五	一六	一七	一八	一九	二〇	二一	二二	二三	二四	二五	二六	二七	二八	二九	三〇	三一	三二	三三	三四
佛人通商北亞墨開新佛蘭地	波兒人通商北亞墨開新佛蘭地	波兒人通商北亞墨開新佛蘭地	波兒人通商北亞墨開新佛蘭地	波兒人通商北亞墨開新佛蘭地	波兒人通商北亞墨開新佛蘭地	波兒人通商北亞墨開新佛蘭地	波兒人通商北亞墨開新佛蘭地	波兒人通商北亞墨開新佛蘭地	波兒人通商北亞墨開新佛蘭地	波兒人通商北亞墨開新佛蘭地	波兒人通商北亞墨開新佛蘭地	波兒人通商北亞墨開新佛蘭地	波兒人通商北亞墨開新佛蘭地	波兒人通商北亞墨開新佛蘭地	波兒人通商北亞墨開新佛蘭地	波兒人通商北亞墨開新佛蘭地	波兒人通商北亞墨開新佛蘭地	波兒人通商北亞墨開新佛蘭地	波兒人通商北亞墨開新佛蘭地	波兒人通商北亞墨開新佛蘭地	波兒人通商北亞墨開新佛蘭地	波兒人通商北亞墨開新佛蘭地	波兒人通商北亞墨開新佛蘭地	波兒人通商北亞墨開新佛蘭地	波兒人通商北亞墨開新佛蘭地	波兒人通商北亞墨開新佛蘭地	波兒人通商北亞墨開新佛蘭地	波兒人通商北亞墨開新佛蘭地	波兒人通商北亞墨開新佛蘭地	波兒人通商北亞墨開新佛蘭地

新羅年表

新羅年表

新羅年表



新編年表

甲午三	祭十住大橋	二二	子五百台
乙未四	秀次自陸軍退教	二三	馬遷可國親王太子之孫齋藤實四
丙申五	明遣使來下報	二四	是班牙檢出火山
丁酉二	鎮伐朝鮮	二五	和蘭取瓜哇
戊戌三	明年英蘭船來埠	二六	和蘭破荷蘭兵於二ノホオルト
己亥四	有閑原役三成行是事快哉	二七	和蘭擊印度公使齋
庚子五	備大小判定子三碑	二八	英吉利取思古齊亞公為國
辛丑六	明年神君為征夷將軍	二九	
壬寅七	明年神君為征夷將軍	三〇	
癸卯八	秀賴為內大臣祭日本禰	三一	
甲辰九	○山田長政入暹羅	三二	
乙巳十	秀忠為征夷將軍	三三	
丙午十一	廢禁言成停水樂鏡	三四	
丁未十二	朝鮮入貢清船來長所	三五	
戊申十三	和蘭船通高	三六	
己酉十四	和蘭船通高	三七	
庚戌十五	天皇傳位皇太子	三八	
辛亥十六	後水尾天皇讓政行	三九	
壬子十七	去年禁邪教修皇宮	四〇	
癸丑十八	去年禁邪教修皇宮	四一	
甲寅十九	攻大坂城	四二	
乙卯二十	再攻大坂陷之	四三	
丙辰二十一	英人通商稟請許數	四四	
丁巳二十二	檢陽成上皇崩御	四五	
戊午二十三	管應魯	四六	
己未二十四	管應魯	四七	
庚申二十五	管應魯	四八	
辛酉二十六	管應魯	四九	
壬戌二十七	管應魯	五〇	
癸亥二十八	管應魯	五一	

漢出

西洋

甲子一	寬永朝開元	一	和蘭取瓜哇
乙丑二	行幸二條城台佛公上落	二	和蘭取瓜哇
丙寅三	去年台德公太政大臣	三	和蘭取瓜哇
丁卯四	傳位皇太子	四	和蘭取瓜哇
戊辰五	明正天皇子輝尊子	五	和蘭取瓜哇
己巳六	明正天皇子輝尊子	六	和蘭取瓜哇
庚午七	明正天皇子輝尊子	七	和蘭取瓜哇
辛未八	明正天皇子輝尊子	八	和蘭取瓜哇
壬申九	明正天皇子輝尊子	九	和蘭取瓜哇
癸酉十	建大成殿于上野	一〇	和蘭取瓜哇
甲戌十一	西城災	一一	和蘭取瓜哇
乙亥十二	置備祝司清伯限長壽	一二	和蘭取瓜哇
丙子十三	朝鮮遣使來	一三	和蘭取瓜哇
丁丑十四	朝鮮遣使來	一四	和蘭取瓜哇
戊寅十五	高麗人居出島地村	一五	和蘭取瓜哇
己卯十六	高麗人居出島地村	一六	和蘭取瓜哇
庚辰十七	高麗人居出島地村	一七	和蘭取瓜哇
辛巳十八	高麗人居出島地村	一八	和蘭取瓜哇
壬午十九	高麗人居出島地村	一九	和蘭取瓜哇
癸未二十	高麗人居出島地村	二〇	和蘭取瓜哇
甲申二十一	高麗人居出島地村	二一	和蘭取瓜哇
乙酉二十二	高麗人居出島地村	二二	和蘭取瓜哇
丙戌二十三	高麗人居出島地村	二三	和蘭取瓜哇
丁亥二十四	高麗人居出島地村	二四	和蘭取瓜哇
戊子二十五	高麗人居出島地村	二五	和蘭取瓜哇
己丑二十六	高麗人居出島地村	二六	和蘭取瓜哇
庚寅二十七	高麗人居出島地村	二七	和蘭取瓜哇
辛卯二十八	高麗人居出島地村	二八	和蘭取瓜哇
壬辰二十九	高麗人居出島地村	二九	和蘭取瓜哇
癸巳三十	高麗人居出島地村	三〇	和蘭取瓜哇

新編年表

漢出

西洋

Table with columns for zodiac signs (甲子, 乙丑, etc.), dates, and historical events. Includes entries like '天皇崩', '大城災', '伊勢國橋', '和蘭通商', and '英人通商臺灣'.

Table with columns for zodiac signs (甲子, 乙丑, etc.), dates, and historical events. Includes entries like '復元寺金銀', '江都火', '文昭公亮', '和蘭通商', and '英人通商臺灣'.

新撰年表

壬午年

和蘭通商

元

冊

四十三

四十三

新撰年表

壬午年

四十三

甲午四	更改唐國通商信牌	琉球會講所廢	五三	重訂修明史	二	魯西亞遷都ヘイトル	二四	魯西亞德意志地位知太利那
乙未五	日本水邊威爾蘭清市船數	明年有章公薨	五四	魯西亞遷都ヘイトル	三	魯西亞遷都ヘイトル	二五	伯德球光年五十三 暹馬帝西遊西都
丙申三	訖全止	有德公	五五	賜皇六十以上皇十皇會 帝親	四	魯西亞開自美斯哥至大清使道	二六	魯西亞開自美斯哥至大清使道
丁酉二	琉球人貢	江都火	五六	世宗崩 十七百二十三年	五	魯西亞開自美斯哥至大清使道	二七	英國航海客格古生
戊戌三	朝鮮禮儀來	戶田有進島停	五七	重訂修明史	六	魯西亞開自美斯哥至大清使道	二八	英國航海客格古生
己亥四	關東大水	重修輿地圖	五八	魯西亞遷都ヘイトル	七	魯西亞開自美斯哥至大清使道	二九	魯西亞開自美斯哥至大清使道
庚子五	關東大水	水府上日本史	五九	魯西亞遷都ヘイトル	八	魯西亞開自美斯哥至大清使道	三〇	魯西亞開自美斯哥至大清使道
辛丑六	關東大水	聽民歌謠戶口	六〇	魯西亞遷都ヘイトル	九	魯西亞開自美斯哥至大清使道	三一	魯西亞開自美斯哥至大清使道
壬寅七	關東大水	物茂卿卒定出火消	六一	魯西亞遷都ヘイトル	一〇	魯西亞開自美斯哥至大清使道	三二	魯西亞開自美斯哥至大清使道
癸卯八	寶銀止		六二	魯西亞遷都ヘイトル	一一	魯西亞開自美斯哥至大清使道	三三	魯西亞開自美斯哥至大清使道
甲辰九	大坂火		六三	魯西亞遷都ヘイトル	一二	魯西亞開自美斯哥至大清使道	三四	魯西亞開自美斯哥至大清使道
乙巳十	鑄錢	白石卒	六四	魯西亞遷都ヘイトル	一三	魯西亞開自美斯哥至大清使道	三五	魯西亞開自美斯哥至大清使道
丙午十一	鑄錢	狩小金原	六五	魯西亞遷都ヘイトル	一四	魯西亞開自美斯哥至大清使道	三六	魯西亞開自美斯哥至大清使道
丁未十二	鑄錢	昔日光廟	六六	魯西亞遷都ヘイトル	一五	魯西亞開自美斯哥至大清使道	三七	魯西亞開自美斯哥至大清使道
戊申十三	立昭仁為皇太子	去年八經考文成	六七	魯西亞遷都ヘイトル	一六	魯西亞開自美斯哥至大清使道	三八	魯西亞開自美斯哥至大清使道
己酉十四	文臨貢象		六八	魯西亞遷都ヘイトル	一七	魯西亞開自美斯哥至大清使道	三九	魯西亞開自美斯哥至大清使道
庚戌十五	江都大火		六九	魯西亞遷都ヘイトル	一八	魯西亞開自美斯哥至大清使道	四〇	魯西亞開自美斯哥至大清使道
辛亥十六	江都大火		七〇	魯西亞遷都ヘイトル	一九	魯西亞開自美斯哥至大清使道	四一	魯西亞開自美斯哥至大清使道
壬子十七	豐元上皇崩		七一	魯西亞遷都ヘイトル	二〇	魯西亞開自美斯哥至大清使道	四二	魯西亞開自美斯哥至大清使道
癸丑十八	豐元上皇崩		七二	魯西亞遷都ヘイトル	二一	魯西亞開自美斯哥至大清使道	四三	魯西亞開自美斯哥至大清使道
甲寅十九	天皇傳位皇太子		七三	魯西亞遷都ヘイトル	二二	魯西亞開自美斯哥至大清使道	四四	魯西亞開自美斯哥至大清使道
乙卯二十	天皇傳位皇太子		七四	魯西亞遷都ヘイトル	二三	魯西亞開自美斯哥至大清使道	四五	魯西亞開自美斯哥至大清使道
丙辰二十一	天皇傳位皇太子		七五	魯西亞遷都ヘイトル	二四	魯西亞開自美斯哥至大清使道	四六	魯西亞開自美斯哥至大清使道
丁巳二十二	天皇傳位皇太子		七六	魯西亞遷都ヘイトル	二五	魯西亞開自美斯哥至大清使道	四七	魯西亞開自美斯哥至大清使道
戊午二十三	天皇傳位皇太子		七七	魯西亞遷都ヘイトル	二六	魯西亞開自美斯哥至大清使道	四八	魯西亞開自美斯哥至大清使道
己未二十四	天皇傳位皇太子		七八	魯西亞遷都ヘイトル	二七	魯西亞開自美斯哥至大清使道	四九	魯西亞開自美斯哥至大清使道
庚申二十五	天皇傳位皇太子		七九	魯西亞遷都ヘイトル	二八	魯西亞開自美斯哥至大清使道	五〇	魯西亞開自美斯哥至大清使道
辛酉二十六	天皇傳位皇太子		八〇	魯西亞遷都ヘイトル	二九	魯西亞開自美斯哥至大清使道	五一	魯西亞開自美斯哥至大清使道
壬戌二十七	天皇傳位皇太子		八一	魯西亞遷都ヘイトル	三〇	魯西亞開自美斯哥至大清使道	五二	魯西亞開自美斯哥至大清使道

甲子	延奉勅奉幣上廟	江都火	九	茶海津社殿鏡文	四四	明年中瀧生與薩摩戰
乙丑二	家重公為征夷將軍	江都火	一〇	詔撰大清會典 金川事起	四五	南亞亞爾露國都城地震 黃帝帝死
丙寅三	天皇傳位皇太子	江都火	一一	詔撰大清會典 東巡至關聖釋典	四六	伊佛英三國助西都使
丁卯四	天皇傳位皇太子	江都火	一二	詔撰大清會典 東巡至關聖釋典	四七	伊佛英三國助西都使
戊辰五	天皇傳位皇太子	江都火	一三	詔撰大清會典 東巡至關聖釋典	四八	伊佛英三國助西都使
己巳六	天皇傳位皇太子	江都火	一四	詔撰大清會典 東巡至關聖釋典	四九	伊佛英三國助西都使
庚午七	天皇傳位皇太子	江都火	一五	詔撰大清會典 東巡至關聖釋典	五〇	伊佛英三國助西都使
辛未八	天皇傳位皇太子	江都火	一六	詔撰大清會典 東巡至關聖釋典	五一	伊佛英三國助西都使
壬申九	天皇傳位皇太子	江都火	一七	詔撰大清會典 東巡至關聖釋典	五二	伊佛英三國助西都使
癸酉十	天皇傳位皇太子	江都火	一八	詔撰大清會典 東巡至關聖釋典	五三	伊佛英三國助西都使
甲戌十一	天皇傳位皇太子	江都火	一九	詔撰大清會典 東巡至關聖釋典	五四	伊佛英三國助西都使
乙亥十二	天皇傳位皇太子	江都火	二〇	詔撰大清會典 東巡至關聖釋典	五五	伊佛英三國助西都使
丙子十三	天皇傳位皇太子	江都火	二一	詔撰大清會典 東巡至關聖釋典	五六	伊佛英三國助西都使
丁丑十四	天皇傳位皇太子	江都火	二二	詔撰大清會典 東巡至關聖釋典	五七	伊佛英三國助西都使
戊寅十五	天皇傳位皇太子	江都火	二三	詔撰大清會典 東巡至關聖釋典	五八	伊佛英三國助西都使
己卯十六	天皇傳位皇太子	江都火	二四	詔撰大清會典 東巡至關聖釋典	五九	伊佛英三國助西都使
庚辰十七	天皇傳位皇太子	江都火	二五	詔撰大清會典 東巡至關聖釋典	六〇	伊佛英三國助西都使
辛巳十八	天皇傳位皇太子	江都火	二六	詔撰大清會典 東巡至關聖釋典	六一	伊佛英三國助西都使
壬午十九	天皇傳位皇太子	江都火	二七	詔撰大清會典 東巡至關聖釋典	六二	伊佛英三國助西都使
癸未二十	天皇傳位皇太子	江都火	二八	詔撰大清會典 東巡至關聖釋典	六三	伊佛英三國助西都使
甲申二十一	天皇傳位皇太子	江都火	二九	詔撰大清會典 東巡至關聖釋典	六四	伊佛英三國助西都使
乙酉二十二	天皇傳位皇太子	江都火	三〇	詔撰大清會典 東巡至關聖釋典	六五	伊佛英三國助西都使
丙戌二十三	天皇傳位皇太子	江都火	三一	詔撰大清會典 東巡至關聖釋典	六六	伊佛英三國助西都使
丁亥二十四	天皇傳位皇太子	江都火	三二	詔撰大清會典 東巡至關聖釋典	六七	伊佛英三國助西都使
戊子二十五	天皇傳位皇太子	江都火	三三	詔撰大清會典 東巡至關聖釋典	六八	伊佛英三國助西都使
己丑二十六	天皇傳位皇太子	江都火	三四	詔撰大清會典 東巡至關聖釋典	六九	伊佛英三國助西都使
庚寅二十七	天皇傳位皇太子	江都火	三五	詔撰大清會典 東巡至關聖釋典	七〇	伊佛英三國助西都使
辛卯二十八	天皇傳位皇太子	江都火	三六	詔撰大清會典 東巡至關聖釋典	七一	伊佛英三國助西都使
壬辰二十九	天皇傳位皇太子	江都火	三七	詔撰大清會典 東巡至關聖釋典	七二	伊佛英三國助西都使
癸巳三十	天皇傳位皇太子	江都火	三八	詔撰大清會典 東巡至關聖釋典	七三	伊佛英三國助西都使

新撰年表

英土

西洋

新撰年表

英土

西洋



甲午	六月大風	架大川橋	三九〇	山東逆寇王倫平	七百七十四	去年以來英人奉和蘭所管地
乙未		詣日光廟	四一〇	明李燕都諸臣定謚	七百七十五	合衆國立華盛頓為節
丙申			四二〇	治刻字書罪 黃河決	七百七十六	合衆國立華盛頓為節
丁酉			四三〇	十八省通志成	七百七十七	合衆國立華盛頓為節
戊戌	天皇崩三		四四〇	甘肅開閩作亂	七百七十八	明年英人加爾龍創製一百噸
己亥	光緒天皇崩三		四五〇	勅纂歷代名臣奏疏 運籌撥四十三平	七百七十九	英吉利航海家格古至亞斯多利里見殺
庚子	天明	群書類叢成	四六〇		七百八十〇	歌爾斯結爾見烏利紐斯入海
辛丑	淺間嶽噴火		四七〇		七百八十一	記尾星二百五十年英蘭大戰イイ海中
壬寅	天下大飢		四八〇		七百八十二	佛人創造氣船
癸卯	琉通印幡沼		四九〇		七百八十三	合衆國伐英吉利 大敗之擒七十八
甲辰	明年細川重賢卒		五〇〇		七百八十四	去年那勃列翁為佛國隊長
乙巳	明年江都大水		五一〇		七百八十五	合衆國伐英吉利 大敗之擒七十八
丙午	文藝公 米貴		五二〇		七百八十六	英吉利移人喜家斯多利里
丁未	設預備倉		五三〇		七百八十七	英人哈三子子都
戊申	琉球入貢		五四〇		七百八十八	合衆國以華盛頓為大統領
己酉	琉球入貢		五五〇		七百八十九	合衆國始計人口凡四百萬
庚戌	津海館改稱學館		五六〇		七百九十〇	去年定南北未判聖境界
辛亥	建和學所		五七〇		七百九十一	和蘭王子繼列謀二世生
壬子	建和學所		五八〇		七百九十二	和蘭數別兒倫大與佛國戰
癸丑	普西亞船來松前		五九〇		七百九十三	合衆國華盛頓辭職去年創電氣通信術
甲寅	立皇后		六〇〇		七百九十四	合衆國向四子為大統領 和蘭王通英蘭
乙卯	獵小金原		六一〇		七百九十五	合衆國向四子為大統領 和蘭王通英蘭
丙辰	琉球入貢		六二〇		七百九十六	那勃列翁為大將軍 威羅向擒英蘭皇帝
丁巳	森古十種成		六三〇		七百九十七	英人伐和蘭軍之又併比利比印設諸島
戊午	領光政曆		六四〇		七百九十八	合衆國華盛頓卒年六十七建華盛頓府
己未	普西亞船來松前		六五〇		七百九十九	去年那勃列翁與英將不之戰既日多敗績
庚申	普西亞船來松前		六六〇		七百八	佛蘭西與合衆國和定互市法英人哈三子子都
辛酉	普西亞船來松前		六七〇		七百九	那勃列翁被擄逃 西洋諸國皆割地
壬戌	普西亞船來松前		六八〇		七百十	英吉利併意蘭蘭土 英吉利併佛蘭西
癸亥	普西亞船來松前		六九〇		七百十一	那勃列翁被擄常有告天下

甲子	文化魯西亞使節來長崎	檢戶口	九	自乾隆末年奉薩登留豫大亂至是平	四	那勃列翁伐獨逸 トシロ獨立
乙丑	魯西亞掠蝦夷地方	琉球入貢江都火	十	傳牛痘	五	獨逸去帝位
丙寅	魯西亞再掠蝦夷	置松前奉行	十一		六	魯西亞李福生和佛蘭西
丁卯	英吉利松揚長崎	朝鮮遣使來	十二		七	那勃列翁擒拿伊蘭國英人只了斐芬輪船
戊辰	寸惠仁為皇太子		十三		八	英人侵都兒格 那勃列翁併和蘭
己巳			十四		九	英人攻合衆國基連三年
庚午			十五		十	關龍比亞及伊國伐之兵連八年
辛未			十六		十一	英人焚合衆國華盛頓府
壬申	寬政諸家言諸成		十七		十二	那勃列翁攻魯西亞大敗列國會議伐之
癸酉	後櫻町上皇崩		十八		十三	獨逸發大兵併大兒馬際亞
甲戌	復加茂臨時祭		十九		十四	流那勃列翁于厄機萬明年那勃列翁再起
乙亥	畿内大水去年交親鹿	海邊測量圖成	二十		十五	佛蘭西王復位西洋諸州會盟
丙子	仁孝天皇崩惠仁即位		二十一		十六	和蘭世子微列謀二世娶魯帝李妹
丁丑	英吉利松來浦賀大會會銀二分金	改鑄金銀	二十二		十七	和蘭改斤量 微列謀三世生
戊寅	畿内近國地震		二十三		十八	都兒格斯且四首長略大佛加里
己卯			二十四		十九	英人逐和蘭取瓜哇
庚辰			二十五		二十	伊蘭人割花地方附合衆國
辛巳			二十六		二十一	那勃列翁死於意勒納島 智里獨立
壬午			二十七		二十二	
癸未			二十八		二十三	
甲申	上皇幸東山	鑄一朱金	二十九		二十四	關龍比亞獨立
乙酉			三十		二十五	百爾西亞攻鄂爾善擒其王
丙戌			三十一		二十六	百爾西亞帝三世立
丁亥	越後地震 九州大水	拜太政大臣	三十二		二十七	都兒格與魯西亞大戰
戊子			三十三		二十八	英蘭提子ルギ大校首府
己丑			三十四		二十九	合衆國英學校講經濟學 白耳義獨立
庚寅	京師地震		三十五		三十	厄勒亞亞及都兒格獨立
辛卯	琉球入貢 凌波河口	鑄一朱金	三十六		三十一	都兒格更政塞柵炮製
壬辰			三十七		三十二	
癸巳			三十八		三十三	

新編三長

三十三

百

四十五

甲午五	鑄二分金	江都火	十四	十八百四
乙未六	天下大飢	鑄當百錢	十五	三五
丙申七	鹽賊作亂	鑄五兩判及分銀	十六	三六
丁酉八	家慶公為征夷將軍	慎德公 西城災	十七	三七
戊戌九	光緒上皇崩 立皇太子	早	十八	三八
己亥十	文萃公薨	琉球入貢	十九	三九
庚子十一	領壬寅曆 建書學所	重疏印播湖	二十	四〇
辛丑十二	和蘭使節來 大城災	江都火	二十一	四一
壬寅十三	米利堅船來浦賀	江都火 關東大水	二十二	四二
癸卯十四	仁孝天皇崩 立米台通商	春嶽小倉原	二十三	四三
甲辰十五	今上天皇繼統 仁壽	西城災	二十四	四四
乙巳十六	英國船來浦賀 傳牛痘	江都火	二十五	四五
丙午十七	琉球會貢	江都火	二十六	四六
丁未十八	賜護主社位階	江都火	二十七	四七
戊申十九	京都洪水	江都火	二十八	四八
己酉二十	家定公為征夷將軍	江都火	二十九	四九
庚戌廿一	去年會東國使節來	江都火	三十	五〇
辛亥廿二	溫菜公薨	江都火	三十一	五一
壬子廿三	關東大風 建書學所	江都火	三十二	五二
癸丑廿四	去年會東國使節來	江都火	三十三	五三
甲寅廿五	去年會東國使節來	江都火	三十四	五四
乙卯廿六	去年會東國使節來	江都火	三十五	五五
丙辰廿七	去年會東國使節來	江都火	三十六	五六
丁巳廿八	去年會東國使節來	江都火	三十七	五七
戊午廿九	去年會東國使節來	江都火	三十八	五八
己未三十	去年會東國使節來	江都火	三十九	五九
庚申三十一	去年會東國使節來	江都火	四十	六〇
辛酉三十二	去年會東國使節來	江都火	四十一	六一
壬戌三十三	去年會東國使節來	江都火	四十二	六二
癸亥三十四	去年會東國使節來	江都火	四十三	六三

甲子	元治去年修山陵 北野祭再起	上海 置諸新關	三	六四
乙丑	慶應祇園臨時祭再起	今公 昭德公薨	四	六五
丙寅	慶應公為征夷將軍	今公 昭德公薨	五	六六
丁卯	開兵庫港	今公 昭德公薨	六	六七
戊辰	明治	今公 昭德公薨	七	六八
己巳	二	今公 昭德公薨	八	六九
庚午	三	今公 昭德公薨	九	七〇
辛未	四	今公 昭德公薨	十	七一
壬申	五	今公 昭德公薨	十一	七二
癸酉	六	今公 昭德公薨	十二	七三
甲戌	七	今公 昭德公薨	十三	七四
乙亥	八	今公 昭德公薨	十四	七五
丙子	九	今公 昭德公薨	十五	七六
丁丑	十	今公 昭德公薨	十六	七七
戊寅	十一	今公 昭德公薨	十七	七八
己卯	十二	今公 昭德公薨	十八	七九
庚辰	十三	今公 昭德公薨	十九	八〇
辛巳	十四	今公 昭德公薨	二十	八一
壬午	十五	今公 昭德公薨	二十一	八二
癸未	十六	今公 昭德公薨	二十二	八三
甲申	十七	今公 昭德公薨	二十三	八四
乙酉	十八	今公 昭德公薨	二十四	八五
丙戌	十九	今公 昭德公薨	二十五	八六
丁亥	二十	今公 昭德公薨	二十六	八七
戊子	二十一	今公 昭德公薨	二十七	八八
己丑	二十二	今公 昭德公薨	二十八	八九
庚寅	二十三	今公 昭德公薨	二十九	九〇
辛卯	二十四	今公 昭德公薨	三十	九一
壬辰	二十五	今公 昭德公薨	三十一	九二
癸巳	二十六	今公 昭德公薨	三十二	九三

甲子 乙丑 丙寅 丁卯 戊辰 巳巳 庚午 辛未 壬申 癸酉  
甲戌 乙亥 丙子 丁丑 戊寅 巳卯 庚辰 辛巳 壬午 癸未  
甲申 乙酉 丙戌 丁亥 戊子 巳丑 庚寅 辛卯 壬辰 癸巳  
甲午 乙未 丙申 丁酉 戊戌 巳亥 庚子 辛丑 壬寅 癸卯

新異年史

卷二

二百三

甲午 乙未 丙申 丁酉 戊戌 巳亥 庚子 辛丑 壬寅 癸卯  
甲辰 乙巳 丙午 丁未 戊申 巳酉 庚戌 辛亥 壬子 癸丑  
甲寅 乙卯 丙辰 丁巳 戊午 巳未 庚申 辛酉 壬戌 癸亥  
甲子 乙丑 丙寅 丁卯 戊辰 巳巳 庚午 辛未 壬申 癸酉

新異年史

卷二

二百三



手方小用之則不過。澥統大用之則足以濟。三  
軍。或大或小。唯在其人所用焉耳。嘉永甲寅暑  
月。宕陰鹽谷世弘。跋于鷓林巷九里香園。

彫刺

江州仙太郎

大山

安政三丙辰年

京寺町通松原

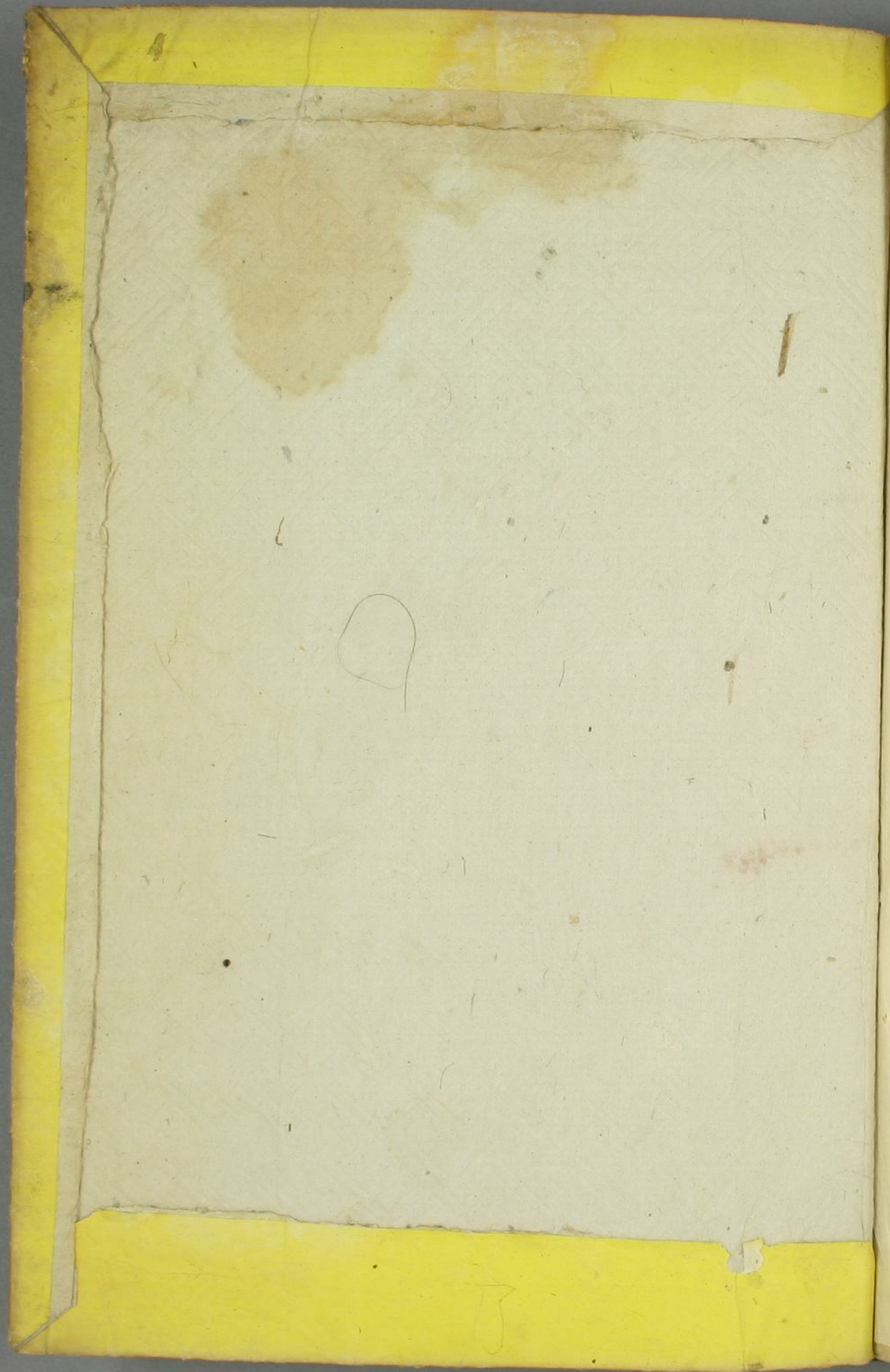
勝村治右衛門

大坂心齋橋北久太郎町

河内屋喜兵衛

江戸日本橋通三丁目

山城屋佐兵衛



Handwritten text in vertical columns, including a title and a signature.

卷之二

山

翻林

京

Handwritten signature and date at the bottom right.

