



尾州徳川家系譜

完

又4  
2959



Page 4



九辰	三午 <small>伏見城築</small>	土申	五戌 <small>長鳴山京 一換</small>	甲
十巳 <small>增上寺建</small>	四未	土酉	三亥 <small>此本錦弓名</small>	乙
土午 <small>出城築</small>	慶長申 <small>七月廿七日改</small>	土戌	四子	丙
土未 <small>駿河城築</small>	二酉	五亥 <small>二金城走</small>	五丑 <small>九州大乱</small>	丁
土申	三戌	六子 <small>洛佛走</small>	六寅	戊
土酉	四亥	七丑 <small>遠城築</small>	七卯	己
十五戌 <small>名古屋城築</small>	五子 <small>関ヶ原 津</small>	八寅 <small>小田原城 朝鮮金末 氏政自害</small>	八辰	庚
十六亥	六丑	九卯 <small>秀吉姫路 城築</small>	九巳	辛
十七子	七寅 <small>征朝鮮</small>	十辰 <small>土月廿日改</small>	十午	壬
十八丑	八卯	二巳	十一未	癸

三午	正保申 <small>三月廿三日改</small>	家光御落	土戌	寬永子 <small>二月廿三日改</small>	九寅
明曆未 <small>四月廿三日改 和号城築</small>	二酉		土亥	二丑	九和卯 <small>七月廿三日改 大坂築</small>
二申	三戌		土子	三寅	二辰
三酉 <small>昌院建</small>	四亥		土丑	四卯	三巳
萬治戌 <small>七月廿三日改</small>	慶安子 <small>二月廿三日改</small>	鳴鳥乱	土寅	五辰	四午
二亥 <small>西園橋カ</small>	二丑	寬永錢鑄	土卯	六巳	五未
三子	三寅		土辰	七午	六申
寬文丑 <small>三月廿三日改</small>	四卯 <small>平重忠孫 代討</small>		土巳	八未	七酉
二寅	承應辰 <small>九月廿三日改</small>	諸大名 參勤始カ	土午	九申	八戌 <small>七嶋橋カ</small>
三卯	二巳	諸家 系圖撰	土未	十酉	九亥 <small>秀忠公 大猷公 御上洛</small>

室永申 <small>三月廿三日改</small>	七戌	貞享子 <small>二月廿三日改 貞享子曆 改カ</small>	二寅	四辰 <small>珍佛木像 彫カ</small>	四辰
二酉	八亥	二丑	三申	五巳	五巳
三戌	九子	三寅	四辰	六午	六午
四亥 <small>青三山 三月廿三日改 重山燒 砂カ</small>	十丑	四卯	五巳	七未	七未
五子 <small>十丈錢出カ</small>	土寅	元禄辰 <small>三月廿三日改</small>	六午 <small>女院畫</small>	八申	八申
六丑	土卯	二巳	七未	九酉	九酉
七寅 <small>三月 淺野吉良 喧嘩</small>	土辰	三午	八申	十戌	十戌
平徳申 <small>三月廿三日改</small>	土巳	四未 <small>江戸 聖堂建</small>	天和酉 <small>九月廿三日改</small>	土亥 <small>四月 伊達件</small>	土亥
二辰	土午 <small>三月 淺野参臣 吉良夜討</small>	五申	二戌	土子	土子
三巳	土未	六酉	三亥	延享丑 <small>三月廿三日改</small>	延享丑

文化子 <small>三月十九日改</small>	六寅	四辰 <small>三月 田沼佐野 又仙臺鐵正</small>	三午	明和甲 <small>六月五日改 朝鮮來</small>
二丑	七卯 <small>小金原 御狩</small>	五巳	四未	二酉 <small>紀伊屋上</small>
三寅 <small>江戸大火</small>	八辰	六午 <small>市ヶ谷冬</small>	五申	三戌
四卯	九巳	七未	六酉	四亥 <small>四支錢鑄</small>
五辰	十年	八申	七戌	五子
六巳	十一未	寬政酉 <small>二月三日改</small>	八亥	六丑 <small>伊勢西宮 御近宮</small>
七午	十二申	二戌	九子	七寅
八未	享和卯 <small>二月十日改</small>	三亥	天明丑 <small>四月五日改</small>	八卯
九申	二戌	四子	二寅 <small>三來銀出也</small>	安永辰 <small>七月十日改</small>
十酉	三亥	五丑 <small>淺間山燒</small>	三卯	二巳

四戌 <small>宝曆 曆改也</small>	延享子 <small>二月十日改</small>	十九寅	九辰	四午 <small>金銀文字改</small>
五亥	二丑	廿卯	十巳	五未
六子 <small>日本左門 召捕</small>	三寅	元辰 <small>首月日改</small>	十一午	享保申 <small>七月朔日改</small>
七丑	四卯 <small>上月 上野冬</small>	二巳	十二未	二酉
八寅	寬延辰 <small>首月九日改</small>	三午	十三申	三戌 <small>乾銀止</small>
九卯	二巳	四未 <small>南三ツリ 大家來</small>	十四酉	四亥
十辰	三午	五申	十五戌	五子
十一巳	寶曆未 <small>六月三日改</small>	寬保酉 <small>首月日改</small>	十六亥 <small>二月 且露ル</small>	六丑 <small>江戶 許定所 許定箱出</small>
十二午	二申	二戌	十七子	七寅
十三未	三酉	三亥	十八丑	八卯

土戌	七申	五午	弘化辰	安政寅	御奉元止	異人渡来	京大坂伊勢	中国大地震
土亥	八酉	六未	二巳	二申	大地震	江戸	大地震	
土子	九戌	七申	三午	三辰	一朱銀吹立	二金吹立		
土丑	十亥	八酉	四未	四巳	善光寺	大地震	箱館通用銀	新井カキ城
文政寅	土子	九戌	嘉永申	五午	三月十日	西九冬上	西四西冬	御親征行幸
二卯	土丑	十亥	二酉	六未	焚田八叙官	賊難	西四美利銀	二朱銀吹立
三辰	天保寅	土子	三戌	萬曆	琉球人	未朝		
四巳	二卯	土丑	四亥	改曆				
五午	三辰	土寅	五子	二戌	琉球余	西九冬上		
六未	四巳	土卯	六丑	三亥	御社器	日光		一朱銀止

元治元子	七戌	十七申	長洲		
安永元丑	八亥	十八酉	伊豆	知多島	伊豆島
二寅	九子	十九戌	地味		
三卯	十丑				
明鏡辰	十一寅		大坂		
二巳	十二卯				
三午	十三辰				
四未	十四巳				
五申	十五午		改曆		
六酉	十六未				



寅二	丑元	<b>寬文</b>	子三	亥二	戌元	
月日 月日 月日 月日 月日 月日 月日 月日 月日 月日	月日 月日 月日 月日 月日 月日 月日 月日 月日 月日		月日 月日 月日 月日 月日 月日 月日 月日 月日 月日	月日 月日 月日 月日 月日 月日 月日 月日 月日 月日	月日 月日 月日 月日 月日 月日 月日 月日 月日 月日	月日 月日 月日 月日 月日 月日 月日 月日 月日 月日
小大	小大		小大	小大	小大	小大
正二 三丑 四七 六九 八十 土	正二 三丑 四七 六八 八九 十土		二正 三四 六丑 九七 土八 十土	正二 三四 六丑 八七 九土 十土	正二 四三 六丑 八七 九十 土	正二 四三 五八 六土 七九 土

	酉三	申二	未元	<b>明曆</b>	午三	
<b>萬治</b>	月日 月日 月日 月日 月日 月日 月日 月日 月日 月日	月日 月日 月日 月日 月日 月日 月日 月日 月日 月日	月日 月日 月日 月日 月日 月日 月日 月日 月日 月日		月日 月日 月日 月日 月日 月日 月日 月日 月日 月日	月日 月日 月日 月日 月日 月日 月日 月日 月日 月日
	小大	小大	小大		小大	小大
	四正 五二 七三 九六 十土	正二 四三 五四 六八 七土 九土	正二 三四 五八 六土 七九 土		正二 四三 五八 六土 七九 土	二正 四三 五六 七八 九十 土



丑元	子土	亥土	戌土	酉九
三月 <small>同</small> 三月廿一日 三月廿二日 三月廿三日 三月廿四日 三月廿五日 三月廿六日 三月廿七日 三月廿八日 三月廿九日 三月三十日	三月 <small>同</small> 三月廿一日 三月廿二日 三月廿三日 三月廿四日 三月廿五日 三月廿六日 三月廿七日 三月廿八日 三月廿九日 三月三十日	三月 <small>同</small> 三月廿一日 三月廿二日 三月廿三日 三月廿四日 三月廿五日 三月廿六日 三月廿七日 三月廿八日 三月廿九日 三月三十日	三月 <small>同</small> 三月廿一日 三月廿二日 三月廿三日 三月廿四日 三月廿五日 三月廿六日 三月廿七日 三月廿八日 三月廿九日 三月三十日	三月 <small>同</small> 三月廿一日 三月廿二日 三月廿三日 三月廿四日 三月廿五日 三月廿六日 三月廿七日 三月廿八日 三月廿九日 三月三十日
小大	小大	小大	小大	小大
二正 四三 五七 六九 八土 十土	二正 四三 五六 六八 七九 十土	正二 三五 四八 六九 七土	正二 三四 五六 七八 九土	正二 三四 五六 七八 九土

延寶

申八	未七	午六	巳五	辰四	卯三
三月 <small>同</small> 三月廿一日 三月廿二日 三月廿三日 三月廿四日 三月廿五日 三月廿六日 三月廿七日 三月廿八日 三月廿九日 三月三十日	三月 <small>同</small> 三月廿一日 三月廿二日 三月廿三日 三月廿四日 三月廿五日 三月廿六日 三月廿七日 三月廿八日 三月廿九日 三月三十日	三月 <small>同</small> 三月廿一日 三月廿二日 三月廿三日 三月廿四日 三月廿五日 三月廿六日 三月廿七日 三月廿八日 三月廿九日 三月三十日	三月 <small>同</small> 三月廿一日 三月廿二日 三月廿三日 三月廿四日 三月廿五日 三月廿六日 三月廿七日 三月廿八日 三月廿九日 三月三十日	三月 <small>同</small> 三月廿一日 三月廿二日 三月廿三日 三月廿四日 三月廿五日 三月廿六日 三月廿七日 三月廿八日 三月廿九日 三月三十日	三月 <small>同</small> 三月廿一日 三月廿二日 三月廿三日 三月廿四日 三月廿五日 三月廿六日 三月廿七日 三月廿八日 三月廿九日 三月三十日
小大	小大	小大	小大	小大	小大
三正 五二 八四 十土	二正 五二 七三 九四 十土	三正 五二 七四 九六 十土	三正 五二 六四 七八 九土	三正 五二 四九 六七 八土	二正 四三 五七 六九 八土

寅二	卯三	辰四	巳丑	午六	未七
三月廿六日 三月廿七日 三月廿八日 三月廿九日 三月三十日 三月三十一日	三月廿一日 三月廿二日 三月廿三日 三月廿四日 三月廿五日 三月廿六日	三月十六日 三月十七日 三月十八日 三月十九日 三月二十日 三月二十一日	三月十一日 三月十二日 三月十三日 三月十四日 三月十五日 三月十六日	三月六日 三月七日 三月八日 三月九日 三月十日 三月十一日	三月一日 三月二日 三月三日 三月四日 三月五日 三月六日
小大	小大	小大	小大	小大	小大
正二	正二	正二	正二	正二	正二
四三	四三	四三	四三	四三	四三
六五	六五	六五	六五	六五	六五
七八	七八	七八	七八	七八	七八
九十	九十	九十	九十	九十	九十
十一	十一	十一	十一	十一	十一

天和

申八	酉九	戌二	亥三
三月廿二日 三月廿三日 三月廿四日 三月廿五日 三月廿六日 三月廿七日	三月十七日 三月十八日 三月十九日 三月二十日 三月二十一日 三月二十二日	三月十二日 三月十三日 三月十四日 三月十五日 三月十六日 三月十七日	三月七日 三月八日 三月九日 三月十日 三月十一日 三月十二日
小大	小大	小大	小大
正二	正二	正二	正二
三六	三六	三六	三六
四八	四八	四八	四八
五八	五八	五八	五八
七十九	七十九	七十九	七十九
十十一	十十一	十十一	十十一

貞亨

辰元	卯四	寅三	丑二	子元
<p>三月廿九日... 二月廿九日... 二月廿九日... 二月廿九日... 二月廿九日...</p>	<p>三月廿九日... 二月廿九日... 二月廿九日... 二月廿九日... 二月廿九日...</p>	<p>三月廿九日... 二月廿九日... 二月廿九日... 二月廿九日... 二月廿九日...</p>	<p>三月廿九日... 二月廿九日... 二月廿九日... 二月廿九日... 二月廿九日...</p>	<p>三月廿九日... 二月廿九日... 二月廿九日... 二月廿九日... 二月廿九日...</p>
小大	小大	小大	小大	小大
正二 三丑 四七 六九 八十一	正二 三丑 四七 六九 八十一	正二 三丑 四七 六九 八十一	正二 三丑 四七 六九 八十一	正二 三丑 四七 六九 八十一

元祿

辰元	卯四	寅三	丑二	子元
<p>三月廿九日... 二月廿九日... 二月廿九日... 二月廿九日... 二月廿九日...</p>	<p>三月廿九日... 二月廿九日... 二月廿九日... 二月廿九日... 二月廿九日...</p>	<p>三月廿九日... 二月廿九日... 二月廿九日... 二月廿九日... 二月廿九日...</p>	<p>三月廿九日... 二月廿九日... 二月廿九日... 二月廿九日... 二月廿九日...</p>	<p>三月廿九日... 二月廿九日... 二月廿九日... 二月廿九日... 二月廿九日...</p>
小大	小大	小大	小大	小大
正二 三丑 四七 六九 八十一	正二 三丑 四七 六九 八十一	正二 三丑 四七 六九 八十一	正二 三丑 四七 六九 八十一	正二 三丑 四七 六九 八十一

酉二	申元		未六	午五	巳四
		寶永			
小大	小大		小大	小大	小大
二正 三四 四五 五六 六七 七八 九十	二正 四三 七五 十六 十三 八九 十五		正二 四三 七五 九六 十一 八	二正 五三 七四 八六 九八 十	二正 四三 六五 八七 九十 十一

辰三	卯二	寅土	丑十	子九	亥八
小大	小大	小大	小大	小大	小大
二正 四三 五六 七九 八十一	二正 四三 五六 七九 八十一 九	正二 三 四六 七 八 九 十	正二 四 三六 五八 七九 十	二正 三四 五六 七八 九 十	二正 三 四六 七 八 九 十

享保

未五	午四	巳三	辰二	卯元
			三月 <small>同</small> 百廿五日初十日卯辰府	三月 <small>同</small> 百廿五日初十日卯辰府
小大	小大	小大	小大	小大
二正	正三	二正	正二	四正
三四	二五	四三	四三	六二
五七	四七	五五	六五	八三
六八	六八	八六	九七	九五
七十九	九十一	九七	十八	十七
九十	十十一	十十	十一	十一

正德

寅七	丑六	子五	亥四	戌三
三月 <small>同</small> 百廿五日初十日卯辰府	三月 <small>同</small> 百廿五日初十日卯辰府			
小大	小大	小大	小大	小大
正二	正二	正正	正二	二正
四三	四三	三二	三五	三四
六五	五六	四五	四八	五七
七八	七九	六八	六十一	六八
八九	八十	七十九	七十一	七十九
十十一	十十一	十十一	十十一	十十一

未土	午土	巳土	辰九	卯八	寅七
三月廿五日 三月廿六日 三月廿七日 三月廿八日 三月廿九日 三月三十日	三月廿四日 三月廿五日 三月廿六日 三月廿七日 三月廿八日 三月廿九日	三月廿三日 三月廿四日 三月廿五日 三月廿六日 三月廿七日 三月廿八日	三月廿二日 三月廿三日 三月廿四日 三月廿五日 三月廿六日 三月廿七日	三月廿一日 三月廿二日 三月廿三日 三月廿四日 三月廿五日 三月廿六日	三月二十日 三月廿一日 三月廿二日 三月廿三日 三月廿四日 三月廿五日
小大	小大	小大	小大	小大	小大
二正 四正 六三 七五 九八 土十 土	二正 四三 六五 七八 九十 土十 土	二正 三四 五七 六九 八十 土十 土	二正 三四 四六 五八 七九 土十 土	二正 四三 五六 七八 九土 十土 土	正二 三四 五六 七八 九土 十土 土

丑六	子五	亥四	戌三	酉二	申元
三月十九日 三月二十日 三月廿一日 三月廿二日 三月廿三日 三月廿四日	三月十八日 三月十九日 三月二十日 三月廿一日 三月廿二日 三月廿三日	三月十七日 三月十八日 三月十九日 三月二十日 三月廿一日 三月廿二日	三月十六日 三月十七日 三月十八日 三月十九日 三月二十日 三月廿一日	三月十五日 三月十六日 三月十七日 三月十八日 三月十九日 三月二十日	三月十四日 三月十五日 三月十六日 三月十七日 三月十八日 三月十九日
小大	小大	小大	小大	小大	小大
正二 三四 五六 七 九八 土十 土	三正 六二 八四 九五 土七 十土 土	三正 五二 七四 八六 九土 十土 土	三正 五二 七四 八六 九土 十土 土	三正 四二 六五 七八 九土 十土 土	正二 二四 三七 五九 六十 八土 土

午三	巳二	辰元	卯平	寅先
三月廿五日 三月廿六日 三月廿七日 三月廿八日 三月廿九日 三月三十日	三月廿八日 三月廿九日 三月三十日 三月三十一日	三月廿五日 三月廿六日 三月廿七日 三月廿八日 三月廿九日 三月三十日	三月廿五日 三月廿六日 三月廿七日 三月廿八日 三月廿九日 三月三十日	三月廿五日 三月廿六日 三月廿七日 三月廿八日 三月廿九日 三月三十日
小大	小大	小大	小大	小大
正二 四三 六五 八七 九十 十一	正二 五三 六四 八七 九十 十一	正二 四三 六五 七八 九土 十土	二正 三三 五四 六七 八九 十土	正二 三四 五七 六九 八土 十土

元文

丑大	子老	亥六	戌五	酉五	申三
三月廿五日 三月廿六日 三月廿七日 三月廿八日 三月廿九日 三月三十日	三月廿五日 三月廿六日 三月廿七日 三月廿八日 三月廿九日 三月三十日	三月廿五日 三月廿六日 三月廿七日 三月廿八日 三月廿九日 三月三十日	三月廿五日 三月廿六日 三月廿七日 三月廿八日 三月廿九日 三月三十日	三月廿五日 三月廿六日 三月廿七日 三月廿八日 三月廿九日 三月三十日	三月廿五日 三月廿六日 三月廿七日 三月廿八日 三月廿九日 三月三十日
小大	小大	小大	小大	小大	小大
二正 四三 五六 七八 九十 十一	二正 四三 五五 六七 八八 九土	正二 三四 五六 七八 九十 十一	二正 四三 五五 七六 八六 九土	二正 四三 五五 七六 八八 九土	二正 五三 七四 八六 九十 十一

寬

卯四	寅三	丑二	子元
二月廿三日 卯時 庚辰	二月廿四日 寅時 辛巳	二月廿五日 丑時 壬午	二月廿六日 子時 癸未
小大	小大	小大	小大
正二 三四 五六 七八 九十	正三 四六 七八 九十	正四 五六 七八 九十	正二 三四 五六 七八 九十

延

亥三	戌二	酉元	申五	未四
二月廿七日 亥時 甲申	二月廿八日 戌時 乙酉	二月廿九日 酉時 丙戌	三月一日 申時 丁亥	三月二日 未時 戊子
小大	小大	小大	小大	小大
正二 三四 五六 七八	正二 三四 五六 七八 九十	正二 三四 五六 七八 九十	正二 三四 五六 七八 九十	正二 三四 五六 七八 九十

寬保



寅八	丑七	子六	亥五	戌四	酉三
寅月廿三日庚子日	寅月廿四日辛丑日	寅月廿五日壬寅日	寅月廿六日癸卯日	寅月廿七日甲辰日	寅月廿八日乙巳日
小大	小大	小大	小大	小大	小大
二正 三四 五六 七八 九十	二正 三 四 五 六 七 八 九	三正 二 四 五 六 七 八 九	三正 二 四 五 六 七 八 九	二正 五 六 七 八 九	三正 二 四 五 六 七 八 九

申二	未元		午三	巳二	辰元
申月廿九日庚申日	申月三十日辛酉日	寶曆	申月廿一日壬戌日	申月廿二日癸亥日	申月廿三日甲子日
小大	小大	六化	小大	小大	小大
二正 四 五 六 七 八 九	二正 三 四 五 六 七 八 九	五 四 三 二 一	正二 三 四 五 六 七 八 九	二正 三 四 五 六 七 八 九	正二 三 四 五 六 七 八 九

丑六	子五	亥四	戌三	酉二	申先
月 月 月 月 月 月	月 月 月 月 月 月	月 月 月 月 月 月	月 月 月 月 月 月	月 月 月 月 月 月	月 月 月 月 月 月
小大	小大	小大	小大	小大	小大
正二 三 四 六 七 九	二正 三 四 五 六 八 十	正二 三 四 五 七 八 九 十	二正 三 四 五 六 七 八 九	正二 三 四 五 六 七 八 十	二正 三 四 五 六 七 八 九 十

卯九	辰十	巳土	午土	未土	申
月 月 月 月 月 月	月 月 月 月 月 月	月 月 月 月 月 月	月 月 月 月 月 月	月 月 月 月 月 月	月 月 月 月 月 月
小大	小大	小大	小大	小大	小大
正二 三 四 六 七 八 九 十	正二 三 四 五 六 七 八 九 十	二正 三 四 五 六 七 八 九 十	三正 四 五 六 七 八 九 十	二正 三 四 五 六 七 八 九 十	二正 三 四 五 六 七 八 九 十

明和

三月  
月  
月  
月  
月  
月

子九	亥八	戌七	酉六	申五	未四
三月朔日... 三月朔日... 三月朔日... 三月朔日... 三月朔日... 三月朔日...	二月朔日... 二月朔日... 二月朔日... 二月朔日... 二月朔日... 二月朔日...	二月朔日... 二月朔日... 二月朔日... 二月朔日... 二月朔日... 二月朔日...	二月朔日... 二月朔日... 二月朔日... 二月朔日... 二月朔日... 二月朔日...	二月朔日... 二月朔日... 二月朔日... 二月朔日... 二月朔日... 二月朔日...	二月朔日... 二月朔日... 二月朔日... 二月朔日... 二月朔日... 二月朔日...
小大	小大	小大	小大	小大	小大
三正 五二 七四 八六 十九 十一	三正 四二 六五 七八 九十 十一	三正 四二 六五 七 <b>七</b> 八九 十十一	二正 三四 五六 七八 九十一	二正 四三 六五 七八 九十一	二正 四三 六五 七九 十十一

午三	巳二	辰元	卯八	寅七
二月朔日... 二月朔日... 二月朔日... 二月朔日... 二月朔日... 二月朔日...	二月朔日... 二月朔日... 二月朔日... 二月朔日... 二月朔日... 二月朔日...	二月朔日... 二月朔日... 二月朔日... 二月朔日... 二月朔日... 二月朔日...	二月朔日... 二月朔日... 二月朔日... 二月朔日... 二月朔日... 二月朔日...	二月朔日... 二月朔日... 二月朔日... 二月朔日... 二月朔日... 二月朔日...
小大	小大	小大	小大	小大
正二 四三 六五 八七 九十一	正二 <b>三</b> 三 六四 八五 九七 十十一	正二 四三 六五 八七 九十一	正二 三四 五六 七九 八十一	二正 四三 五六 <b>六</b> 八 七九 十十一

安永



周元	申土	未土	午十	巳九
京和				
	小大	小大	小大	小大
	二正 四三 六五 九七 土八 十土	二正 四三 六四 八五 十七 土九 土	正二 三 四 六 七 八 九 十	二正 四三 六五 七 七 九 土

辰八	卯七	寅六	丑五	子四	亥三
			二月 三月 四月	二月 三月 四月	二月 三月 四月
小大	小大	小大	小大	小大	小大
正二 三四 五七 六九 八土 十土	二正 六三 八四 十五 七 九 土	正二 三 四 六 七 八 九 十 土	正二 三四 五六 七八 九 十 土	正二 三 四 五 六 七 八 九 十 土	二正 三 四 五 六 七 八 九 十 土

申九	未八	午七	巳六	辰五	卯四
三月廿三日 三月廿七日 三月廿九日	二月廿三日 二月廿七日 二月廿九日				
小大	小大	小大	小大	小大	小大
正二 三 四 六 八 十	正二 三 五 七 九 十一	正二 三 五 七 九 十一	正三 四 六 八 十 十二	正二 三 五 七 九 十一	正二 三 五 七 九 十一

寅三	丑二	子元		亥三	戌二
			文化		
小大	小大	小大		小大	小大
正三 五 七 九 十一	正二 三 五 七 九 十一	正二 三 五 七 九 十一		正三 四 六 八 十	正二 三 五 七 九 十一

未六	午五	巳四	辰三	卯二	寅九
二月 初一日 初九日 十七日 廿五日 三月 初四日 十一日 十九日 廿七日	二月 初一日 初九日 十七日 廿五日 三月 初四日 十一日 十九日 廿七日	三月 初一日 初九日 十七日 廿五日 三月 初四日 十一日 十九日 廿七日	三月 初一日 初九日 十七日 廿五日 三月 初四日 十一日 十九日 廿七日	三月 初一日 初九日 十七日 廿五日 三月 初四日 十一日 十九日 廿七日	三月 初一日 初九日 十七日 廿五日 三月 初四日 十一日 十九日 廿七日
小大	小大	小大	小大	小大	小大
二正 四三 五七 六九 八土 十土	正正 三二 四六 五八 七九 十土	正二 三五 四七 六九 八土 十土	正二 三四 五六 七八 九土 十土	正二 三四 四五 五六 七八 九土	三正 五二 八四 十六 十七 七九 九土

丑五	子三	亥土	戌土	酉十
三月 初一日 初九日 十七日 廿五日 三月 初四日 十一日 十九日 廿七日	三月 初一日 初九日 十七日 廿五日 三月 初四日 十一日 十九日 廿七日	三月 初一日 初九日 十七日 廿五日 三月 初四日 十一日 十九日 廿七日	三月 初一日 初九日 十七日 廿五日 三月 初四日 十一日 十九日 廿七日	三月 初一日 初九日 十七日 廿五日 三月 初四日 十一日 十九日 廿七日
小大	小大	小大	小大	小大
二正 五三 七四 九六 十八 十土	三正 五二 七四 八六 九八 十土	三正 五二 六四 七八 九土 十土	二正 四三 五七 六九 八土 十土	二正 四三 五七 六九 八土 十土

文政

午丑	巳四	辰三	卯二	寅九	
					天保
小大	小大	小大	小大	小大	
正二	正二	二正	正二	正三	
四三	三三	四三	三三	二四	
六五	五七	五七	四八	三七	
七八	六九	六九	五十一	五八	
九+	八土	八土	七土	六+	
土+	十土	十土	九土	九土	

丑丑	子土	亥十	戌九	酉八	申七
小大	小大	小大	小大	小大	小大
正二	二正	二正	二正	二正	三正
三四	四三	五三	五三	四三	四二
五六	七五	六四	七四	六五	六五
七八	九六	九六	九六	八七	七八
九+	十土	十土	十土	九土	七+
土+	十一土	十一土	十一土	十土	八土

庚申年庚子月  
 庚辰年庚午月  
 庚午年庚申月  
 庚申年庚戌月  
 庚戌年庚子月



巳二	辰元	弘化	卯酉	寅丑	丑土
<i>二月廿七日</i>	<i>二月廿七日</i>		<i>二月廿七日</i>		
小大	小大		小大	小大	小大
正二 三四 六五 八七 十九 十一	正三 二五 四七 六九 八十一		正四 二六 四八 六九 八十一	正三 二五 四七 六九 八十一	正二 三 四六 五八 七九 十

子土	亥十	戌九	酉八	申七	未六
<i>三月廿七日</i>	<i>二月廿七日</i>				
小大	小大	小大	小大	小大	小大
正三 四二 五六 七八 九	正二 三 四七 五九 十	正二 三四 四六 五七 八九 十	正二 三四 五六 七九 十	正二 三四 五七 六九 十	正二 三四 五七 六九 十

卯二	寅元		丑六	子五	亥四
三月廿三日 東運	三月廿三日 中運	安政	三月廿三日 日	三月廿三日 日	三月廿三日 慶勝御 日
小大	小大		小大	小大	小大
正二 三五六 七八九十	正二 三四五六 七八九十		正二 三五六 七八九十	正二 三五六 七八九十	正三 四五六 七八九十

戌三	酉二	申元		未四	午三
	三月廿三日 日		嘉永		
小大	小大	小大		小大	小大
正二 三五六 七八九十	正二 三四五六 七八九十	正二 三四五六 七八九十		正二 三四五六 七八九十	正二 三四五六 七八九十

子元		亥三	戌二	酉元	
	元治				文久
小大		小大	小大	小大	
正二三四六十一 三五七八九十一		正四六九十一 二三五七八十一	正三五六八十一 二五八十一	正四六八十一 二三五七九十一	

申元		未六	午五	巳四	辰三
元治	萬延				
小大		小大	小大	小大	小大
正二四六八十一 三五七九十一		正三五六八十一 二四七九十一	正四五六八十一 二五七九十一	正三五六八十一 二四七九十一	正四五六八十一 二五七九十一

巳二	辰元		卯三	寅二	丑二
		明治		慶應	
小大	小大		小大	小大	小大
正四 五七 八	正二 三六 七九 十		正二 三六 七九 十	正三 四七 八	正四 五七 八 九 十

戌七	酉六	申五	未四	午三	
					改曆 坤 三月三日 四月一日 五月一日 六月一日 七月一日 八月一日 九月一日 十月一日 十一月一日 十二月一日
小大	小大	小大	小大	小大	小大
正二 四六 八 十	正三 五七 九 十一	正二 四六 八 十	正三 五七 九 十一	正四 六八 十 十二	正二 三 五 七 九 十一 十二

戌 <sup>九</sup>	酉 <sup>八</sup>	申 <sup>七</sup>	未 <sup>六</sup>	午 <sup>五</sup>	巳 <sup>四</sup>
小大	小大	小大	小大	小大	小大
二正 四三 六五 七八 九十	二正 四三 六五 七八 九十一	二正 四三 六五 七八 九十一	二正 四三 六五 七八 九十一	二正 四三 六五 七八 九十一	二正 四三 六五 七八 九十一

辰 <sup>三</sup>	卯 <sup>二</sup>	寅 <sup>一</sup>	丑 <sup>十</sup>	子 <sup>九</sup>	亥 <sup>八</sup>
小大	小大	小大	小大	小大	小大
三正 五二 七四 九六 十一	三正 五二 七四 九六 十一	三正 五二 七四 九六 十一	三正 五二 七四 九六 十一	三正 五二 七四 九六 十一	二正 四三 六五 七八 九十一


嘉	慶	長	中	武	嘉
大	小	大	小	大	小
一	二	三	四	五	六
七	八	九	十	十一	十二
十三	十四	十五	十六	十七	十八
十九	二十	二十一	二十二	二十三	二十四
二十五	二十六	二十七	二十八	二十九	三十
三十一	三十二	三十三	三十四	三十五	三十六
三十七	三十八	三十九	四十	四十一	四十二
四十三	四十四	四十五	四十六	四十七	四十八
四十九	五十	五十一	五十二	五十三	五十四
五十五	五十六	五十七	五十八	五十九	六十
六十一	六十二	六十三	六十四	六十五	六十六
六十七	六十八	六十九	七十	七十一	七十二
七十三	七十四	七十五	七十六	七十七	七十八
七十九	八十	八十一	八十二	八十三	八十四
八十五	八十六	八十七	八十八	八十九	九十
九十一	九十二	九十三	九十四	九十五	九十六
九十七	九十八	九十九	一百		

慶長女子正月廿九日於大坂西九町誕生

同八月廿八日申州出立名中州

同十一月廿二日尾州申州

同十二月廿二日尾州申州

同十二月廿二日尾州申州

同十二月廿二日尾州申州

同十二月廿二日尾州申州

同十二月廿二日尾州申州

同十二月廿二日尾州申州

同十二月廿二日尾州申州

同十二月廿二日尾州申州

同十二月廿二日尾州申州

同十二月廿二日尾州申州

同十二月廿二日尾州申州

同十二月廿二日尾州申州

同十二月廿二日尾州申州

同十二月廿二日尾州申州

同十二月廿二日尾州申州

同十二月廿二日尾州申州

同十二月廿二日尾州申州

同十二月廿二日尾州申州

同十二月廿二日尾州申州

東照宮御九男

二品前並相尾陽候源敬公

源敬公

義直卿

始義和  
又義利

同七月廿二日義直卿

寛永三年八月一日御出立名尾陽

慶安三年正月七日御出立名水野

同十二月廿二日尾州申州

同十二月廿二日尾州申州

同十二月廿二日尾州申州

同十二月廿二日尾州申州

同十二月廿二日尾州申州

同十二月廿二日尾州申州

御

同十二月廿二日尾州申州

御

同十二月廿二日尾州申州

御

同十二月廿二日尾州申州

御

同十二月廿二日尾州申州

御

同十二月廿二日尾州申州

御

同十二月廿二日尾州申州

御

同十二月廿二日尾州申州

御

同十二月廿二日尾州申州

御

同十二月廿二日尾州申州

御

同十二月廿二日尾州申州

御

同十二月廿二日尾州申州

御

同十二月廿二日尾州申州

御

同十二月廿二日尾州申州

御

同十二月廿二日尾州申州

御

同十二月廿二日尾州申州

御

同十二月廿二日尾州申州

御

同十二月廿二日尾州申州

御

同十二月廿二日尾州申州

御

同十二月廿二日尾州申州

御

同十二月廿二日尾州申州

御

同十二月廿二日尾州申州

御

同十二月廿二日尾州申州

御

同十二月廿二日尾州申州

御

同十二月廿二日尾州申州

御

同十二月廿二日尾州申州

御

同十二月廿二日尾州申州

御

同十二月廿二日尾州申州

御

同十二月廿二日尾州申州

御

同十二月廿二日尾州申州

御

同十二月廿二日尾州申州

御

同十二月廿二日尾州申州

御

同十二月廿二日尾州申州

御

同十二月廿二日尾州申州

御

同十二月廿二日尾州申州

寬永五十七月廿七日  
 同八月廿七日  
 同九月廿七日  
 同十月廿七日  
 同十一月廿七日  
 同十二月廿七日

瑞竜院

七十六歲  
 光友卿 始光哉

寬文二年正月廿七日  
 同七年正月廿七日  
 同八年正月廿七日  
 同九年正月廿七日  
 同十年正月廿七日  
 同十一年正月廿七日  
 同十二年正月廿七日  
 同十三年正月廿七日  
 同十四年正月廿七日  
 同十五年正月廿七日  
 同十六年正月廿七日  
 同十七年正月廿七日

瑞竜院殿二品前相天蓮社順譽源正天居士

御實母 松平源成 吉田氏女 大藏守

御中 松平源成 將軍志美之子女

寬永五十七月廿七日  
 同十八年正月廿七日  
 同十九年正月廿七日  
 同二十年正月廿七日  
 同二十一年正月廿七日  
 同二十二年正月廿七日  
 同二十三年正月廿七日  
 同二十四年正月廿七日  
 同二十五年正月廿七日  
 同二十六年正月廿七日  
 同二十七年正月廿七日  
 同二十八年正月廿七日  
 同二十九年正月廿七日  
 同三十年正月廿七日

調誠卿 小宮大君

松平昌 得基源成 松平昌重

女子 豐雅 松平源成

女子 豐雅 松平源成

女子 豐雅 松平源成

女子 豐雅 松平源成

女子 豐雅 松平源成

康久 松平源成

寬文元年正月廿七日  
 同八年正月廿七日  
 同九年正月廿七日  
 同十年正月廿七日  
 同十一年正月廿七日  
 同十二年正月廿七日  
 同十三年正月廿七日  
 同十四年正月廿七日  
 同十五年正月廿七日  
 同十六年正月廿七日  
 同十七年正月廿七日  
 同十八年正月廿七日  
 同十九年正月廿七日  
 同二十年正月廿七日  
 同二十一年正月廿七日  
 同二十二年正月廿七日  
 同二十三年正月廿七日  
 同二十四年正月廿七日  
 同二十五年正月廿七日  
 同二十六年正月廿七日  
 同二十七年正月廿七日  
 同二十八年正月廿七日  
 同二十九年正月廿七日  
 同三十年正月廿七日

万松守

女子 貴雅 松平源成 松平源成 松平源成

某 松平源成 松平源成 松平源成

友重 松平源成 松平源成 松平源成

有坂源成 松平源成 松平源成

元祿七年正月廿七日 松平源成

女子 貴雅 松平源成 松平源成

女子 貴雅 松平源成 松平源成

女子 貴雅 松平源成 松平源成

某 松平源成 松平源成 松平源成

寬文元年正月廿七日 松平源成

日守



某

住山 山崎屋敷 某 古唐氏女  
夫室己巳正月廿五日

世之流

某

万里山 山崎屋敷  
夫室己巳七月廿五日

東中寺

友著

夫室己巳七月廿五日  
元禄己巳二月廿五日  
同庚二月廿五日  
同辛卯二月廿五日  
同壬辰二月廿五日  
同癸巳二月廿五日  
同甲午二月廿五日  
同乙未二月廿五日  
同丙申二月廿五日  
同丁酉二月廿五日  
同戊戌二月廿五日  
同己亥二月廿五日  
同庚子二月廿五日  
同辛丑二月廿五日  
同壬寅二月廿五日  
同癸卯二月廿五日  
同甲辰二月廿五日  
同乙巳二月廿五日  
同丙午二月廿五日  
同丁未二月廿五日  
同戊申二月廿五日  
同己酉二月廿五日  
同庚戌二月廿五日  
同辛亥二月廿五日  
同壬戌二月廿五日  
同癸亥二月廿五日

傳通院

某

万三郎長子 山崎屋敷 長子  
依山崎屋敷 山崎屋敷 長子  
夫室己巳十月廿五日

寺名院

女子

山崎屋敷 山崎屋敷  
万治二年九月廿五日  
夫室己巳七月廿五日  
同乙巳七月廿五日  
元禄二年二月廿五日

唐澤寺

女子

山崎屋敷 山崎屋敷  
寛文二年正月廿五日  
元禄二年二月廿五日  
同乙巳七月廿五日  
同丙午七月廿五日  
同丁未七月廿五日  
同戊申七月廿五日  
同己酉七月廿五日  
同庚戌七月廿五日  
同辛亥七月廿五日  
同壬戌七月廿五日  
同癸亥七月廿五日

有入後室

同寺

山崎屋敷

山崎屋敷 山崎屋敷  
元禄二年二月廿五日  
同乙巳七月廿五日  
同丙午七月廿五日  
同丁未七月廿五日  
同戊申七月廿五日  
同己酉七月廿五日  
同庚戌七月廿五日  
同辛亥七月廿五日  
同壬戌七月廿五日  
同癸亥七月廿五日

傳通院

女子

山崎屋敷 山崎屋敷  
元禄二年二月廿五日  
同乙巳七月廿五日  
同丙午七月廿五日  
同丁未七月廿五日  
同戊申七月廿五日  
同己酉七月廿五日  
同庚戌七月廿五日  
同辛亥七月廿五日  
同壬戌七月廿五日  
同癸亥七月廿五日

友著

山崎屋敷 山崎屋敷  
元禄二年二月廿五日  
同乙巳七月廿五日  
同丙午七月廿五日  
同丁未七月廿五日  
同戊申七月廿五日  
同己酉七月廿五日  
同庚戌七月廿五日  
同辛亥七月廿五日  
同壬戌七月廿五日  
同癸亥七月廿五日

法善寺

女子

山崎屋敷 山崎屋敷  
元禄二年二月廿五日  
同乙巳七月廿五日  
同丙午七月廿五日  
同丁未七月廿五日  
同戊申七月廿五日  
同己酉七月廿五日  
同庚戌七月廿五日  
同辛亥七月廿五日  
同壬戌七月廿五日  
同癸亥七月廿五日

相懸寺

女子

山崎屋敷 山崎屋敷  
元禄二年二月廿五日  
同乙巳七月廿五日  
同丙午七月廿五日  
同丁未七月廿五日  
同戊申七月廿五日  
同己酉七月廿五日  
同庚戌七月廿五日  
同辛亥七月廿五日  
同壬戌七月廿五日  
同癸亥七月廿五日

自道院

女子

山崎屋敷 山崎屋敷  
元禄二年二月廿五日  
同乙巳七月廿五日  
同丙午七月廿五日  
同丁未七月廿五日  
同戊申七月廿五日  
同己酉七月廿五日  
同庚戌七月廿五日  
同辛亥七月廿五日  
同壬戌七月廿五日  
同癸亥七月廿五日

祥雲寺

水通元辰月二十日  
四年正月十五日  
明曆三月十日  
寛文元年正月十日  
元禄元年正月十日  
四年正月十日

### 泰心院

四十八歳  
細誠御 始温敷

同皇二月十日  
同皇三月十日  
同皇四月十日  
同皇五月十日  
同皇六月十日  
同皇七月十日  
同皇八月十日  
同皇九月十日  
同皇十月十日  
同皇十一月十日  
同皇十二月十日

御母 天德院  
御中 新子  
寛文二年正月十日  
同七年正月十日  
元禄元年正月十日  
天德寺

女子 寛文七年正月十日  
同皇八月十日  
天和二年正月十日

某 同皇九月十日  
同皇十月十日  
同皇十一月十日  
同皇十二月十日

某 同皇正月十日  
同皇二月十日  
同皇三月十日  
同皇四月十日  
同皇五月十日  
同皇六月十日  
同皇七月十日  
同皇八月十日  
同皇九月十日  
同皇十月十日  
同皇十一月十日  
同皇十二月十日

女子 同皇正月十日  
同皇二月十日  
同皇三月十日  
同皇四月十日  
同皇五月十日  
同皇六月十日  
同皇七月十日  
同皇八月十日  
同皇九月十日  
同皇十月十日  
同皇十一月十日  
同皇十二月十日

女子 同皇正月十日  
同皇二月十日  
同皇三月十日  
同皇四月十日  
同皇五月十日  
同皇六月十日  
同皇七月十日  
同皇八月十日  
同皇九月十日  
同皇十月十日  
同皇十一月十日  
同皇十二月十日

某 同皇正月十日  
同皇二月十日  
同皇三月十日  
同皇四月十日  
同皇五月十日  
同皇六月十日  
同皇七月十日  
同皇八月十日  
同皇九月十日  
同皇十月十日  
同皇十一月十日  
同皇十二月十日

某 同皇正月十日  
同皇二月十日  
同皇三月十日  
同皇四月十日  
同皇五月十日  
同皇六月十日  
同皇七月十日  
同皇八月十日  
同皇九月十日  
同皇十月十日  
同皇十一月十日  
同皇十二月十日

女子 同皇正月十日  
同皇二月十日  
同皇三月十日  
同皇四月十日  
同皇五月十日  
同皇六月十日  
同皇七月十日  
同皇八月十日  
同皇九月十日  
同皇十月十日  
同皇十一月十日  
同皇十二月十日

女子 同皇正月十日  
同皇二月十日  
同皇三月十日  
同皇四月十日  
同皇五月十日  
同皇六月十日  
同皇七月十日  
同皇八月十日  
同皇九月十日  
同皇十月十日  
同皇十一月十日  
同皇十二月十日

女子 同皇正月十日  
同皇二月十日  
同皇三月十日  
同皇四月十日  
同皇五月十日  
同皇六月十日  
同皇七月十日  
同皇八月十日  
同皇九月十日  
同皇十月十日  
同皇十一月十日  
同皇十二月十日

女子 華非 每 梅昌院

貞享九年八月廿五日 夫中寺

女子 華非 每 梅昌院

貞享九年七月廿五日 夫中寺

某 每 梅昌院

貞享四年七月廿五日 夫中寺

女子 華非 每 梅昌院

貞享四年六月廿五日 夫中寺

某 每 梅昌院

元禄九年三月廿五日 夫中寺

女子 華非 每 梅昌院

元禄九年三月廿五日 夫中寺

吉通卿

女子 華非 每 梅昌院

元禄九年三月廿五日 夫中寺

某 每 梅昌院

元禄九年三月廿五日 夫中寺

女子 華非 每 梅昌院

元禄七年七月廿五日 夫中寺

女子 華非 每 梅昌院

元禄七年七月廿五日 夫中寺

某 每 梅昌院

元禄七年七月廿五日 夫中寺

女子 華非 每 梅昌院

元禄七年七月廿五日 夫中寺

通顯 每 梅昌院

元禄七年七月廿五日 夫中寺

某 每 梅昌院

元禄九年三月廿五日 夫中寺

女子 華非 每 梅昌院

元禄九年三月廿五日 夫中寺

吉通卿

女子 華非 每 梅昌院

元禄九年三月廿五日 夫中寺

某 每 梅昌院

元禄九年三月廿五日 夫中寺

某 每 梅昌院

元禄九年三月廿五日 夫中寺

某 每 梅昌院

元禄九年三月廿五日 夫中寺

某 每 梅昌院

元禄九年三月廿五日 夫中寺

某 每 梅昌院

元禄九年三月廿五日 夫中寺

某 每 梅昌院

元禄九年三月廿五日 夫中寺

女子 改作 母梅昌院  
元禄八年二月九日没  
同年七月五日通

某 千三豆 母金橋 上村松尾七女  
元禄十年七月七日通 母守

通 松平安房守信隆下侍  
元禄十年七月八日没

元禄十年七月八日没  
同日八月五日通  
同日八月十五日通  
同日八月十五日通  
同日八月十五日通  
同日八月十五日通  
同日八月十五日通  
同日八月十五日通

顯照院殿前房州羽林次將殿春宏通祐鑑大屋

御春母 梅昌院

沙守母 唐橋 里見信之助女

通春 松平正房次 水島 如右衛門

元禄十年七月八日没  
同日八月十五日通  
同日八月十五日通  
同日八月十五日通  
同日八月十五日通  
同日八月十五日通  
同日八月十五日通  
同日八月十五日通

女子 改作 母早世院  
元禄十年七月九日没

元禄十年七月九日没  
同日八月十五日通  
同日八月十五日通  
同日八月十五日通  
同日八月十五日通

女子 改作 母利清院  
元禄十年七月十日通

元禄十年七月十日通  
同日八月十五日通  
同日八月十五日通  
同日八月十五日通

女子 改作 母早世院  
元禄十年七月十日通

元禄十年七月十日通  
同日八月十五日通  
同日八月十五日通

某 改作 母早世院  
元禄十年七月十日通

元禄十年七月十日通  
同日八月十五日通

女子 改作 母早世院  
元禄十年七月十日通

元禄十年七月十日通  
同日八月十五日通  
同日八月十五日通  
同日八月十五日通

元禄十年七月十日通  
同日八月十五日通  
同日八月十五日通

元禄十年七月十日通  
同日八月十五日通

傳通院

元祿三年正月七日御誕生  
 同日正月十五日御誕生  
 同日正月十五日御誕生  
 同日正月十五日御誕生  
 同日正月十五日御誕生  
 同日正月十五日御誕生  
 同日正月十五日御誕生  
 同日正月十五日御誕生  
 同日正月十五日御誕生

圓覺院概

二十五歳  
 吉通卿

皇承元中正月八日御誕生  
 皇承元中正月八日御誕生  
 皇承元中正月八日御誕生  
 皇承元中正月八日御誕生  
 皇承元中正月八日御誕生

圓覺院殿前黃門從三品賢與知紹源次子

御母 陽祥院殿  
 元文永二年四月廿五日  
 御中 陽祥院殿 在陽祥院  
 元祿三年正月廿五日  
 同日正月十五日御誕生  
 同日正月十五日御誕生  
 同日正月十五日御誕生

吉通太君

女子 御誕生  
 皇承元中正月八日御誕生  
 皇承元中正月八日御誕生  
 皇承元中正月八日御誕生  
 皇承元中正月八日御誕生

女子 御誕生  
 皇承元中正月八日御誕生  
 皇承元中正月八日御誕生  
 皇承元中正月八日御誕生  
 皇承元中正月八日御誕生

傳通院

正徳元年正月九日御誕生  
 同年正月十五日御誕生  
 同日正月十五日御誕生  
 同日正月十五日御誕生  
 同日正月十五日御誕生  
 同日正月十五日御誕生  
 同日正月十五日御誕生  
 同日正月十五日御誕生

真巖院概

三歳  
 五郎太君

御母 陽祥院殿

真巖院殿贈參議從三品源譽法性達大童子

某 御誕生  
 皇承元中正月八日御誕生  
 皇承元中正月八日御誕生  
 皇承元中正月八日御誕生  
 皇承元中正月八日御誕生

女子 御誕生  
 皇承元中正月八日御誕生  
 皇承元中正月八日御誕生  
 皇承元中正月八日御誕生  
 皇承元中正月八日御誕生

御母 陽祥院殿  
 皇承元中正月八日御誕生  
 皇承元中正月八日御誕生  
 皇承元中正月八日御誕生  
 皇承元中正月八日御誕生

元禄中二月八日御使也  
 正德三年三月十日御使也  
 同日本三月十日御使也  
 同日本三月十日御使也  
 同日本三月十日御使也  
 同日本三月十日御使也  
 同日本三月十日御使也

見禪院極

三十九歲  
 継友卿

前苗辨供三品見禪院殿博譽言慈慈源曜大居士

御母 正德三年八月廿五日卒  
 御中 正德三年七月廿五日卒  
 宗春卿 同日本三月十日御使也  
 同日本三月十日御使也  
 同日本三月十日御使也

宗春卿 同日本三月十日御使也

享保三年正月八日御使也  
 同日本三月十日御使也  
 同日本三月十日御使也  
 同日本三月十日御使也  
 同日本三月十日御使也  
 同日本三月十日御使也

章善院極

六十九歲  
 宗春卿  
 道春

贈相高章善院殿厚譽言式源暹大居士

同日本七月十日御使也  
 同日本三月十日御使也  
 同日本三月十日御使也  
 同日本三月十日御使也  
 同日本三月十日御使也  
 同日本三月十日御使也

御母 享保三年九月廿五日卒  
 御中 享保三年九月廿五日卒  
 宗春卿 同日本三月十日御使也

女子 享保三年九月廿五日卒  
 女子 享保三年九月廿五日卒  
 女子 享保三年九月廿五日卒  
 女子 享保三年九月廿五日卒  
 女子 享保三年九月廿五日卒  
 女子 享保三年九月廿五日卒

女子八子 暉 梅津

享保三年三月八日没

大進守

某 士九百 守 母 因

德運院殿

享保三年三月三日没

傳通院

同日卯月九日没

女子 百 母 因

北成院殿

享保三年三月三日没

大進守

女子 性如海 母 因

性如海殿

享保三年八月廿日没

大進守

女子 捨那 三 母 因

捨那殿

享保三年三月三日没

大進守

享保三年三月廿日没

元文三年二月廿日没

同日卯月廿日没

養女 初 母 因

德運院殿

享保三年八月廿日没

上松長公浦守房室

元文三年七月廿日没

同日卯月廿日没

某 初 母 因

北成院殿

享保三年八月廿日没

傳通院

某 性如海 母 因

性如海殿

元文三年三月廿日没

同日

宗勝卿 初 母 因

初 母 因

宗水商六月廿日没

元文三年三月廿日没

同日卯月廿日没

同日卯月廿日没

同日卯月廿日没

源戴極 五十五歲

宗勝卿

同日卯月廿日没

前苗前從三品賢隆院殿 略舉 德性源戴公

同日卯月廿日没

沖嬭女 正親町大納言殿

享保三年三月廿日没

沖實母 京極院殿 湯布衣女

元文三年三月廿日没

同日卯月廿日没

沖卷中 吉通卿

享保三年三月廿日没

某

萬休 山田 宣道院殿

享保七年二月廿五日  
同日七月廿五日  
同日七月廿五日

大德寺

女子

唐那 松平 彦宗院殿

享保七年二月廿五日  
元文七年二月廿五日  
元文七年二月廿五日

德通院

宗膳卿

松平 德宗院殿

女子

松平 德宗院殿

元文七年二月廿五日  
同日七月廿五日  
同日七月廿五日

元文七年二月廿五日  
同日七月廿五日  
同日七月廿五日

大德寺

義敏

松平 彦宗院殿

享保九年二月廿五日  
元文七年二月廿五日  
同日七月廿五日

女子

松平 彦宗院殿

享保九年二月廿五日  
同日七月廿五日

某

松平 彦宗院殿

享保九年二月廿五日  
同日七月廿五日

女子

松平 彦宗院殿

享保七年二月廿五日  
同日七月廿五日  
同日七月廿五日

某

松平 彦宗院殿

享保七年二月廿五日  
同日七月廿五日  
同日七月廿五日

勝長

松平 彦宗院殿

元文七年二月廿五日  
同日七月廿五日  
同日七月廿五日

元文七年二月廿五日  
同日七月廿五日  
同日七月廿五日

大德寺

勝英

松平 彦宗院殿

享保七年二月廿五日  
同日七月廿五日  
同日七月廿五日

某

松平 彦宗院殿

享保七年二月廿五日  
同日七月廿五日  
同日七月廿五日

御室

松平 彦宗院殿

女子

松平 彦宗院殿

享保七年二月廿五日  
同日七月廿五日  
同日七月廿五日



勝

大志院殿

元文三年正月朔日

宣長元辰正月廿七日

宣政元辰正月廿七日

御母法親院

某

大志院殿

元文三年七月八日

女子

宗隆院殿

元文三年正月廿七日

宣政元辰正月廿七日

宣政元辰正月廿七日

御母法親院

元文三年正月廿七日

同室

元文三年正月廿七日

宣政元辰正月廿七日

某

大志院殿

元文三年正月廿七日

正國

大志院殿

元文三年正月廿七日

宣政元辰正月廿七日

宣政元辰正月廿七日

宣政元辰正月廿七日

宣政元辰正月廿七日

宣政元辰正月廿七日

宣政元辰正月廿七日

宣政元辰正月廿七日

宣政元辰正月廿七日

勝

大志院殿

元文三年正月廿七日

宣政元辰正月廿七日

宣政元辰正月廿七日

宣政元辰正月廿七日

宣政元辰正月廿七日

宣政元辰正月廿七日

宣政元辰正月廿七日

宣政元辰正月廿七日

宣政元辰正月廿七日

宣政元辰正月廿七日

宣政元辰正月廿七日

宣政元辰正月廿七日

宣政元辰正月廿七日

宣政元辰正月廿七日

宣政元辰正月廿七日

宣政元辰正月廿七日

宣政元辰正月廿七日

宣政元辰正月廿七日

宣政元辰正月廿七日

宣政元辰正月廿七日

宣政元辰正月廿七日

宣政元辰正月廿七日

宣政元辰正月廿七日

宣政元辰正月廿七日

宣政元辰正月廿七日

宣政元辰正月廿七日

宣政元辰正月廿七日

宣政元辰正月廿七日

宣政元辰正月廿七日

宣政元辰正月廿七日

宣政元辰正月廿七日

宣政元辰正月廿七日

宣政元辰正月廿七日

宣政元辰正月廿七日

宣政元辰正月廿七日

宣政元辰正月廿七日

宣政元辰正月廿七日

宣政元辰正月廿七日

宣政元辰正月廿七日

宣政元辰正月廿七日

宣政元辰正月廿七日

宣政元辰正月廿七日

宣政元辰正月廿七日

宣政元辰正月廿七日

宣政元辰正月廿七日

宣政元辰正月廿七日

宣政元辰正月廿七日

宣政元辰正月廿七日

宣政元辰正月廿七日



享保八年九月廿五日...  
同正申 壬午月廿五日...  
享保八年九月廿五日...  
同正申 壬午月廿五日...  
享保八年九月廿五日...  
同正申 壬午月廿五日...

# 源明極

六十七歲  
宗睦卿

源明極...  
同正申 壬午月廿五日...  
享保八年九月廿五日...  
同正申 壬午月廿五日...  
享保八年九月廿五日...  
同正申 壬午月廿五日...

天...  
同正申 壬午月廿五日...  
享保八年九月廿五日...  
同正申 壬午月廿五日...  
享保八年九月廿五日...  
同正申 壬午月廿五日...

同正申 壬午月廿五日...  
享保八年九月廿五日...  
同正申 壬午月廿五日...  
享保八年九月廿五日...  
同正申 壬午月廿五日...

御...  
一色古曆也

享保八年九月廿五日...  
同正申 壬午月廿五日...  
享保八年九月廿五日...  
同正申 壬午月廿五日...

御...  
同正申 壬午月廿五日...

享保八年九月廿五日...  
同正申 壬午月廿五日...  
享保八年九月廿五日...  
同正申 壬午月廿五日...

治休

德和帝右三衛督中將  
源春板

宣曆三月十七日庚

同十月十七日壬辰

同九月九日辛巳

同八月十一日庚午

同七月十三日己未

同六月十五日戊申

同五月十七日丁酉

同四月十九日丙戌

同三月二十一日乙亥

同二月二十三日甲子

同一月二十五日癸丑

治具

德和帝右三衛督中將  
源春板

宣曆三月十七日庚

同十月十七日壬辰

同九月九日辛巳

同八月十一日庚午

同七月十三日己未

同六月十五日戊申

同五月十七日丁酉

同四月十九日丙戌

同三月二十一日乙亥

同二月二十三日甲子

同一月二十五日癸丑

治行

德和帝右三衛督中將  
源春板

宣曆十月廿五日庚

同八月廿六日己未

同六月廿七日戊申

同四月廿八日丁酉

同二月廿九日丙戌

同十一月三十日乙亥

同十月二日甲子

同八月三日癸丑

同六月四日壬寅

同四月五日辛卯

同二月六日庚辰

安永七年七月廿七日庚

同六月廿八日己未

同五月廿九日戊申

同四月三十日丁酉

同三月三十一日丙戌

同二月二日乙亥

同十一月三日甲子

同十月四日癸丑

同九月五日壬寅

同八月六日辛卯

同七月七日庚辰

女子

德和帝右三衛督中將  
源春板

宣曆九月二日庚

同八月三日己未

同七月四日戊申

同六月五日丁酉

同五月六日丙戌

同四月七日乙亥

同三月八日甲子

同二月九日癸丑

同一月十日壬寅

同十二月十一日辛卯

同十一月十二日庚辰

同十月十三日己未

同九月十四日戊申

同八月十五日丁酉

同七月十六日丙戌

同六月十七日乙亥

同五月十八日甲子

同四月十九日癸丑

同三月二十日壬寅

同二月二十一日辛卯

同一月二十二日庚辰

同十二月二十三日己未

同十一月二十四日戊申

同十月二十五日丁酉

女子

德和帝右三衛督中將  
源春板

宣曆九月二日庚

同八月三日己未

同七月四日戊申

同六月五日丁酉

同五月六日丙戌

同四月七日乙亥

同三月八日甲子

同二月九日癸丑

同一月十日壬寅

同十二月十一日辛卯

同十一月十二日庚辰

同十月十三日己未

同九月十四日戊申

同八月十五日丁酉

同七月十六日丙戌

同六月十七日乙亥

同五月十八日甲子

同四月十九日癸丑

同三月二十日壬寅

同二月二十一日辛卯

同一月二十二日庚辰

同十二月二十三日己未

同十一月二十四日戊申

同十月二十五日丁酉

同九月二十六日丙戌

同八月二十七日乙亥

同七月二十八日甲子

同六月二十九日癸丑

同五月三十日壬寅

同四月三十一日辛卯

女子

德和帝右三衛督中將  
源春板

宣曆九月二日庚

同八月三日己未

同七月四日戊申

同六月五日丁酉

同五月六日丙戌

同四月七日乙亥

同三月八日甲子

同二月九日癸丑

同一月十日壬寅

同十二月十一日辛卯

同十一月十二日庚辰

同十月十三日己未

同九月十四日戊申

同八月十五日丁酉

同七月十六日丙戌

同六月十七日乙亥

同五月十八日甲子

同四月十九日癸丑

同三月二十日壬寅

同二月二十一日辛卯

同一月二十二日庚辰

同十二月二十三日己未

同十一月二十四日戊申

同十月二十五日丁酉

同九月二十六日丙戌

同八月二十七日乙亥

同七月二十八日甲子

同六月二十九日癸丑

同五月三十日壬寅

同四月三十一日辛卯

東

高太  
張德振

天明元且十月十五日使  
宣德元年八月十五日使  
同日且六月言信相  
同日宣德元年八月  
同日宣德元年八月

東

聖德太子

東

天州二宮十月五日使  
同日九月五日使  
同日七月五日使

東

宣德元年八月十五日使  
同日九月十五日使

同日九月十五日使

東

高九  
教令

宣德元年九月九日使  
同日九月九日使

東

聖德太子

宣德元年二月十五日使  
同日二月十五日使  
同日二月十五日使  
同日二月十五日使

傳

女子

聖德太子

宣德元年七月十五日使  
同日七月十五日使  
同日七月十五日使  
同日七月十五日使  
同日七月十五日使  
同日七月十五日使

文化元年八月八日使

同日八月八日使

同日八月八日使

同日八月八日使

同日八月八日使

同日八月八日使

同日八月八日使

同日八月八日使

宣德元年七月十五日使

同日七月十五日使

宣德元年七月十五日使

同日七月十五日使

宣德元年七月十五日使

同日七月十五日使



文化七年六月廿三日御誕生  
 同九月中月廿八日御誕生  
 同十月廿九日御誕生  
 文政三年二月廿三日御誕生  
 同八月廿五日御誕生  
 天保十年二月廿三日御誕生  
 同十年三月廿三日御誕生  
 同十年三月廿三日御誕生  
 同十年三月廿三日御誕生  
 同十年三月廿三日御誕生

源懿振 三十六歳 齋前壯卿

同八年八月廿三日御誕生

重相一品大覺院殿性譽道隆源懿公

沙栗每

御誕生  
 文化元年三月廿三日御誕生  
 文政九年三月廿三日御誕生  
 同八月廿三日御誕生  
 同八月廿三日御誕生  
 同八月廿三日御誕生

田安彦国江女

女子 利根 母 御誕生

天保七年二月廿三日御誕生

女子 邦姫 母 御誕生

天保十年二月廿三日御誕生

女子 御誕生

天保七年七月廿三日御誕生  
 同七年七月廿三日御誕生  
 同七年七月廿三日御誕生

侍通院

女子 御誕生 母 御誕生

文化元年六月廿三日御誕生

慶成卿 御誕生 御誕生

同八月廿三日御誕生

昇君 御誕生 母 御誕生

文化元年三月廿三日御誕生  
 同八月廿三日御誕生  
 同八月廿三日御誕生

侍通院

侍通院

天保七年六月廿七日...  
同八月廿七日...  
同九月廿七日...  
同十月廿七日...  
同十一月廿七日...  
同十二月廿七日...

# 源欽

十四歲  
慶藏卿

黃門從三品顯曜院殿德譽瑞正源欽公

御意中  
天保七年六月廿七日...  
同八月廿七日...  
同九月廿七日...  
同十月廿七日...  
同十一月廿七日...  
同十二月廿七日...

# 慶怨卿

中替三浦  
存次

文政七年三月廿七日...  
同六月廿七日...  
同九月廿七日...  
同十二月廿七日...

# 慶勝卿

始慶

同六月廿七日...  
同八月廿七日...  
同九月廿七日...  
同十月廿七日...  
同十一月廿七日...  
同十二月廿七日...

御意中  
天保七年六月廿七日...  
同八月廿七日...  
同九月廿七日...  
同十月廿七日...  
同十一月廿七日...  
同十二月廿七日...

# 御意中

丹羽屋長

同六月廿七日...  
同八月廿七日...  
同九月廿七日...  
同十月廿七日...  
同十一月廿七日...  
同十二月廿七日...



女子

寛永九年七月廿五日尾州於二十九日  
同日廿五日  
寛永九年七月廿五日  
寛永九年七月廿五日  
寛永九年七月廿五日

某

寛永九年七月廿五日  
尾州於二十九日

寛永九年七月廿五日  
同日廿五日  
寛永九年七月廿五日

女子

寛永九年七月廿五日  
同日廿五日

傳通院

某

寛永九年七月廿五日尾州於二十九日  
同日廿五日  
寛永九年七月廿五日  
寛永九年七月廿五日  
寛永九年七月廿五日

女子

寛永九年七月廿五日  
同日廿五日

寛永九年七月廿五日  
同日廿五日  
寛永九年七月廿五日

寛永九年七月廿五日  
同日廿五日

女子

寛永九年七月廿五日尾州於二十九日  
同日廿五日  
寛永九年七月廿五日  
寛永九年七月廿五日  
寛永九年七月廿五日

某

寛永九年七月廿五日尾州於二十九日  
同日廿五日  
寛永九年七月廿五日  
寛永九年七月廿五日  
寛永九年七月廿五日

某

寛永九年七月廿五日尾州於二十九日  
同日廿五日  
寛永九年七月廿五日  
寛永九年七月廿五日  
寛永九年七月廿五日

女子

寛永九年七月廿五日  
同日廿五日

寛永九年七月廿五日  
同日廿五日  
寛永九年七月廿五日

寛永九年七月廿五日  
同日廿五日

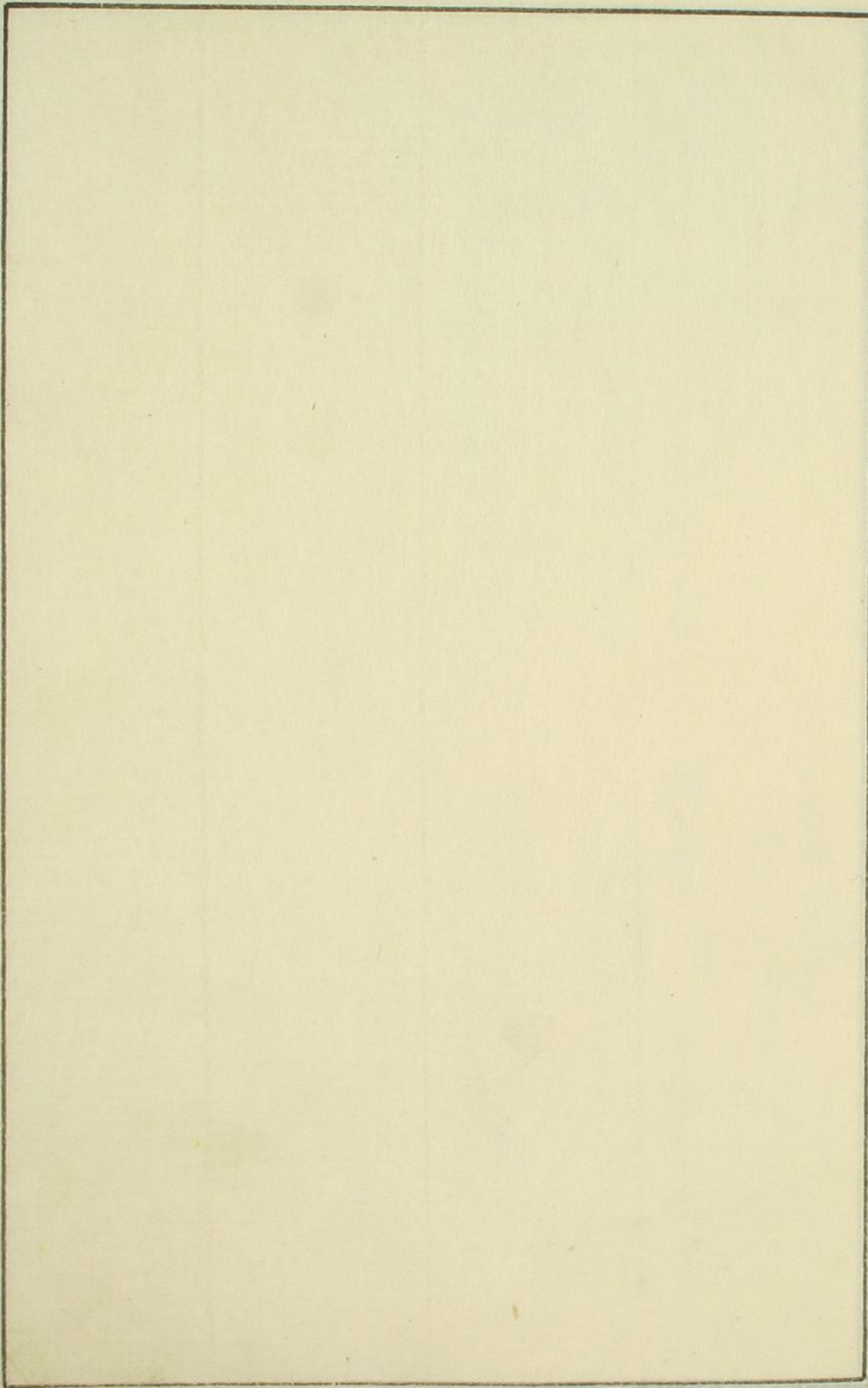
寛永九年七月廿五日  
同日廿五日

女子

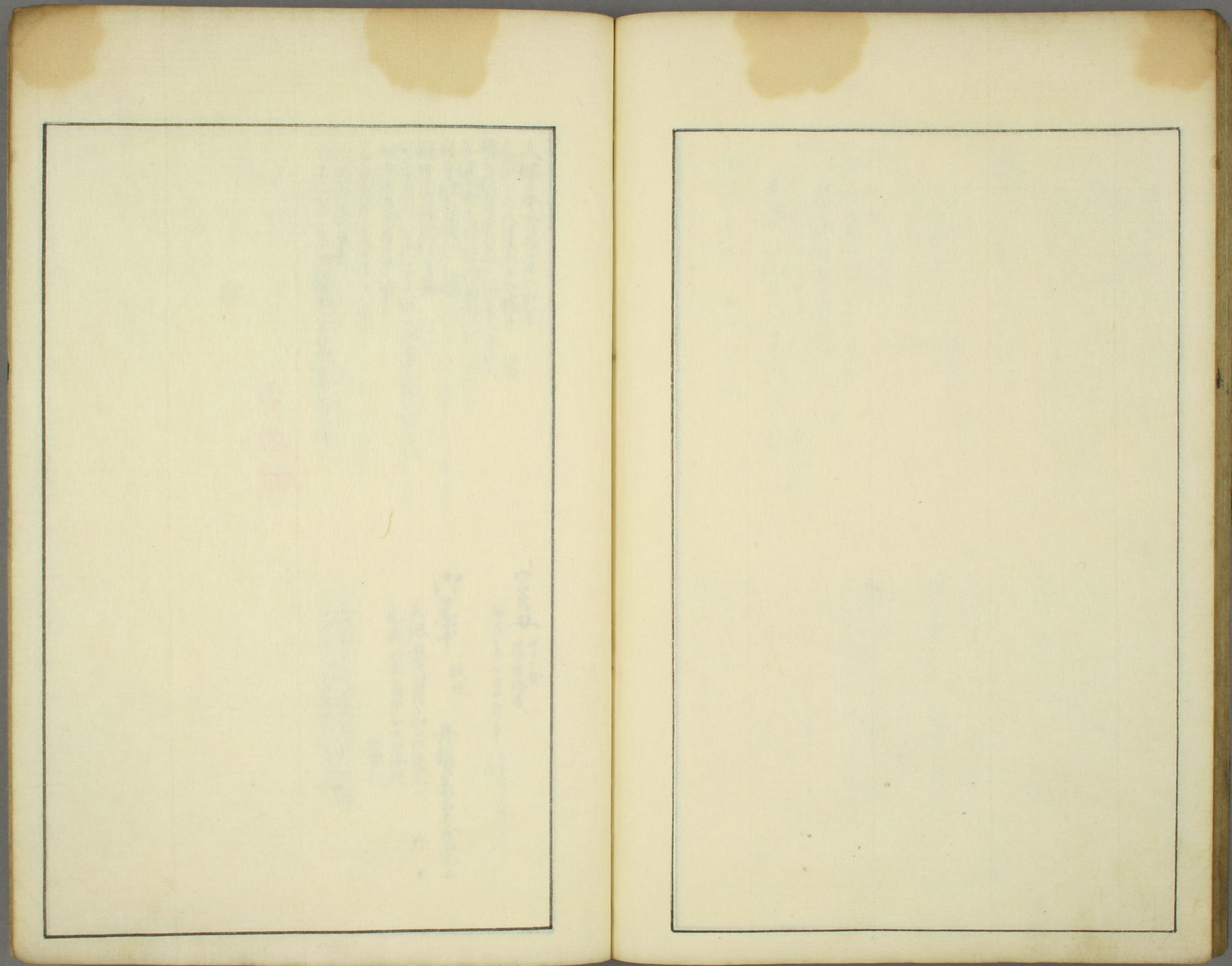
寛永九年七月廿五日尾州於二十九日  
同日廿五日  
寛永九年七月廿五日  
寛永九年七月廿五日  
寛永九年七月廿五日

某

寛永九年七月廿五日尾州於二十九日  
同日廿五日  
寛永九年七月廿五日  
寛永九年七月廿五日  
寛永九年七月廿五日



1870  
 1871  
 1872  
 1873  
 1874  
 1875  
 1876  
 1877  
 1878  
 1879  
 1880  
 1881  
 1882  
 1883  
 1884  
 1885  
 1886  
 1887  
 1888  
 1889  
 1890  
 1891  
 1892  
 1893  
 1894  
 1895  
 1896  
 1897  
 1898  
 1899  
 1900





某 秀唐

四谷御書

其改元年四月 經四谷御書

同年八月言四谷御書

百夫元申七月二日題

中母 政非君

某

元年代

萬夫元申十月廿七日

同年十月廿七日

文之元三月言

同月時言

同月時言

同月時言

同月時言

同月時言

同月時言

同月時言

同月時言

同月時言

女子

是年

其改元中十月廿七日

同年十月廿七日

女子

是年

其改元中十月廿七日

同年十月廿七日

東地...  
台地...  
...

女子...  
...

天交壬寅正月廿七日

元和辰月廿七日

東 照 宮 家 康 公

廿五歲

日 照 宮 家 康 公

天交卯月廿七日

元和辰月廿七日

台 德 院 極 秀 忠 公

廿四歲

日 照 宮 家 康 公

慶長九年七月廿七日

大 猷 院 極 家 光 公

四十八歲

日 照 宮 家 康 公

寬永九年正月廿七日

元和辰月廿七日

教 有 院 極 家 信 公

四十歲

日 照 宮 家 康 公

天交辰月廿七日

元和辰月廿七日

常 憲 院 極 家 吉 公

六十四歲

日 照 宮 家 康 公

免文 意 月 日 生 天 德 五 月 廿 九 日 生 弟  
文 昭 院 振 家 定 公 卅 五 歲 弟 長 昌 院 振 弟 卷 天 章 院 振

免水 五 月 廿 九 日 生 弟  
有 章 院 振 家 定 公 卅 五 歲 弟 海 月 光 院 振 弟 八 歲

免亨 九 月 十 日 生 弟  
有 德 院 振 吉 宗 公 卅 八 歲 弟 海 澤 堂 院 振

免德 九 月 廿 九 日 生 弟  
惇 信 院 振 家 重 公 卅 九 歲 弟 海 澤 院 振 弟 卷 中 遠 院 振

免文 元 月 廿 九 日 生 弟  
浚 明 院 振 家 治 公 卅 五 歲 弟 海 至 院 振 弟 卷 心 泉 院 振

免永 元 月 廿 九 日 生 弟  
文 泰 院 振 家 秋 公 卅 九 歲 弟 海 德 院 振 弟 卷 廣 大 院 振

免波 五 月 廿 九 日 生 弟  
慎 德 院 振 家 慶 公 卅 一 歲 弟 海 德 院 振

免政 七 月 廿 九 日 生 弟  
溫 茶 院 振 家 定 公 卅 五 歲 弟 海 天 璋 院 振

江化 三 年 閏 五 月 廿 九 日 生 弟  
家 茂 公



新神代

南也既極南也既

浦候既極浦候既

子休既極子休既

水元既極水元既

水元神代

既候極既候極

浦候極浦候極

子休極子休極

水元極水元極

大...  
...  
...  
...  
...

...  
...  
...  
...  
...

...  
...  
...  
...  
...

...  
...  
...  
...  
...

...  
...  
...  
...  
...

香  
新泖代

南  
南奄院極  
賴宣卿

清  
清溪院極  
光貞卿

之  
之林院極  
洪教卿

源  
源覺院極  
賴職卿

水  
水元御代

源  
源威極  
賴居卿

源  
源義極  
光四卿

源  
源肅極  
洪條卿

源  
源成極  
宗光卿

有德院極  
吉京卿

大慈院極  
宗直卿

善慈院極  
宗將卿

觀皇院極  
重倫卿

香嚴院極  
治貞卿

源良極  
宗翰卿

源文極  
治保卿

源武極  
治純卿

源哀極  
宗信卿

源烈極  
奇昭卿

拜恭院極  
治實卿

顯祐院極  
麻順卿

憲章院極  
秋彊卿

家茂卿

茂承卿

慶篤卿


<p> <small>源</small>  <small>源</small>  <small>源</small>  <small>源</small>  <small>源</small> </p>	<p> <small>源</small>  <small>源</small>  <small>源</small>  <small>源</small>  <small>源</small> </p>	<p> <small>源</small>  <small>源</small>  <small>源</small>  <small>源</small>  <small>源</small> </p>	<p> <small>源</small>  <small>源</small>  <small>源</small>  <small>源</small>  <small>源</small> </p>	<p> <small>源</small>  <small>源</small>  <small>源</small>  <small>源</small>  <small>源</small> </p>
<p> <small>源</small>  <small>源</small>  <small>源</small>  <small>源</small>  <small>源</small> </p>	<p> <small>源</small>  <small>源</small>  <small>源</small>  <small>源</small>  <small>源</small> </p>	<p> <small>源</small>  <small>源</small>  <small>源</small>  <small>源</small>  <small>源</small> </p>	<p> <small>源</small>  <small>源</small>  <small>源</small>  <small>源</small>  <small>源</small> </p>	<p> <small>源</small>  <small>源</small>  <small>源</small>  <small>源</small>  <small>源</small> </p>

