



國語
巻九

四九

又 4
2223



門又伊4
補 1.223
卷

明治39年9月3日
市島館
贈

國謚畧完



文化壬申菊穂上梓

翻刻必究不許鬻販

録

貯藏記

凡君之內亦之飾謚生卒
為臣者不知而可乎。知
之非難。忘考案徒抄寫
故耳。我

國初以來歲月之久

三藩之多。人或上不至

記。頃者友人為年。體

取其先君子所輯。錄者

稍補之。予自公之於木

使人不勞而得知。益繼

父志也。可謂忠且孝矣。

予嘉愛。為言其由云

壬申林日 許無咎識





大光院殿
新田大炊助義重君建
仁二正十四薨莖上州
大光寺

榮勇院殿

義重公四男
德河四郎義季君寬元
四十二薨

良隱院殿

義季君三男
世良田弥四郎頼氏君
後改得川三河守文永
九六薨

静真院殿

頼氏君三男
世良田小次郎教氏君
後三河守正安二十一
薨

長信院殿

教氏君一男
世良田又次郎家時君
曆应三四薨

順勝院殿

家時君長男
世良田弥四郎滿氏君
後改得川左京亮至德
三十七薨

大切院殿

滿氏君三男
世良田弥四郎政義君
大炊助改得川右馬助
永享七十二薨

政義君一男
亭仙院殿
世良田修理亮親李君
正長二十二薨

親李君男
松樹院殿
世良田又次郎有親君
得川左京亮又大河内
式部少輔永享十三七
十四薨

右親君男
芳樹院殿
松平太郎左衛門尉親
氏君初号德阿弥应仁
元四廿薨莖三刈高月
院

親氏君同母弟
良祥院殿
松平太郎左衛門尉恭
親君後世良田三河守
文明四九廿薨莖三刈
高月院

實親氏君長男
崇岳院殿
世良田右京亮信光君
得川和泉守号月堂長
享二十七廿二薨莖三刈
信光明寺

信光君三男
松安院殿
世良田二郎三郎親忠
君德川左京進又藏人
頭号西忠明应九八十
薨莖三刈大樹寺

親忠君長男
掉舟院殿
世良田二郎三郎長親
君德川左京進松平藏
人頭又出雲守号道閑
天文十三八廿一薨莖
大樹寺

長親君長男
安栖院殿
世良田二郎三郎信忠
君德川藏人佐又越前
守号道忠享祿四七廿
七薨莖甲州教安寺

信忠君長男
善德院殿
世良田二郎三郎清康
君後德川天文四十二
五拾尾州森山之陣營
擴死莖大樹寺

清康君長男
瑞雲院殿
岡崎二郎三郎廣忠君
御幼名仙千代又竹千
代号道濤天文十八三
六薨莖大樹寺

廣忠公御長男
東照宮
德川三河守又左京大
夫御諱元康公後家康
公御幼名竹千代藏人
天文十一十二廿六誕
元和二十四十七薨御謚
安国院殿同三二廿一

寶算七十五
治三年

右 勅命号

東照大權現正保二十
一贈宮号初奉祭

神靈於駿州久能寺翌
年四十六奉安置野州

日光山文化九迄百九
十七年

日光山 御別當 大樂院
上野 寒松院

增上寺 安立院
御社 泰 元和八 慶安二

享保十三 安永五
百回御忌 正徳五

神君御三男
台徳院殿

宝算五十四
治十九年

秀忠公御幼名長福後
竹千代君天正七四七
誕寬永九正廿四薨奉
莖增上寺今年迄百八
十二年 御別當 惠眼院

台徳廟御壇男
大猷院殿

宝算四十八
治二十九年

家光公御幼名竹千代
君慶長九七十七誕慶
安四四北薨奉莖日光
山今年迄百四十年
日光山 龍先院
上野 東漸院

猷廟御長男
嚴有院殿

宝算四十二
治二十五年

家綱公御幼名竹千代
君寬永十八八三誕延
宝八五八薨奉莖東叡
山今年迄百三十六年
同 津梁院

嚴廟御舍身
常憲院殿

宝算六十四
治三十年

綱吉公御幼名徳松君
右馬頭館林宰相正保
三正九誕延宝八五九
為嗣君宝永六正十薨
奉莖東叡山今年迄百
五年
同 大慈院

憲廟御甥
文昭院殿

御寶甲府末
綱重君
宝算五十一
治四年

家宣公御幼名虎松君
左馬頭初綱豊公寛文
二五四誕宝永元十二
五為嗣君正徳二十
四薨奉莖增上寺今年
迄百二年
同 真乘院

大廟御男
有章院殿

宝算八
治四年

家繼公御幼名世良田
鍋松君宝永六七三誕
正徳六四薨奉莖增
上寺今年迄九十八年
同 瑞蓮院

紀伊先負御御男
有徳院殿

宝算七十
治三十年

吉宗公初主稅頭黃門
貞享元十元誕正徳六
六元六受 諡享保改
元八十三叙任正二位
內大臣兼右近衛大將

寬保元八七右大臣延
享二九朔授讓 嗣君
稱大御呀樣寬延四六
北薨奉葬東嶽山今年
迄六十三年

御別當 大慈院

德唐御長男
惇信院殿

室算五十一
治十六年

家重公御幼名長福君
正德元十二廿一誕延
享二受讓同年十一二
叙任正二位内大臣兼
右近衛大將室曆十二
四右大臣同年四朔授
讓 嗣君稱大御呀樣
同十一六十二薨奉葬
增上寺今年迄五十二
年

同 瑞蓮院

惇唐御長男
浚明院殿

室算五十一
治二十七年

家治公御幼名竹千代
君元文二五廿誕室曆
十四朔受讓同年九二
叙任正二位内大臣兼
右近衛大將安永九任
右大臣天明六九八薨
奉葬東嶽山今年迄北
七年

同 津梁院

○御母君方

廣忠公御室
神君御母君
傳通院殿

神君御壽
信康君御母君

水野右衛門大夫忠政
女慶長七八九逝葬
小石川無量山壽經寺
傳通院

神君御壽
信康君御母君
西先院殿

神君御壽
信康君御母君

關口刑部少輔親永女
号筑山殿天正七八九
九逝葬三州大樹寺

神君御壽
南明院殿

神君御壽
信康君御母君

秀吉公御妹称駿河御
前天正十八正十四逝
葬東福寺

台德唐御室
神君御母君
宝臺院殿

台德唐御室
神君御母君

西郷彈正左衛門清貞
女奉称西郷局又一位
御方天正十七五十九
薨葬駿列宝臺院龍仙
寺

台德唐御室
神君御母君
崇源院殿

台德唐御室
神君御母君

淺井備前守長政女秀
吉公養女称大御臺所
寬永三九五薨葬增
上寺

獻唐御室
本理院殿

獻唐御室
神君御母君

鷹司關白信房公姬君
称中九殿延室二六八
薨初葬壽經寺改葬增
上寺

嚴唐御室母
寶樹院殿

增山彈正少弼正利嫡
稱於樂方承元十二
二墓上野勸善院

嚴唐御室母
高岩院殿

伏見二品貞致親王姬
宮延室四八五薨葬上
野春性院

憲唐御室母
桂昌院殿

本庄太郎兵衛尉宗正
女稱秋野殿元祿十五
三九被叙從一位室永
二六廿二薨葬三緣山
中佛心院

憲唐御室母
淨光院殿

鷹司左大臣教平公姬
君室永六二九葬上野
勸成院

大唐御室母
長昌院殿

田中治兵衛時通女後
嫁于越清重寬文四二
廿八卒初葬根岸善性
寺室永二九廿三贈從
三位改葬上野林光院

大唐御室母
天英院殿

近衛關白基熙公姬君
正德三叙從一位元文
六二廿八葬三緣山中
最勝院

章唐御室母
月光院殿

勝田備後守典愛嫡稱
幾世方又左京方正能
三叙從三位室曆二九
十九薨葬三緣山中佛
心院

章唐御室母
淨琳院殿

靈元帝皇女稱八十宮
不歸而止矣葬京都智
恩院

德唐御室母
淨圓院殿

巨勢八左衛門利清女
享保十一六九葬東叡
山中福聚院

德唐御室母
寬德院殿

伏見文仁親王姬宮稱
真宮室永七六四葬

惇唐御室母
深德院殿

大久保八郎五郎忠直
女正德三十九四葬上
野福聚院

惇唐御室母
證明院殿

伏見邦永親王姬宮稱
比宮享保十八十三薨
葬上野春性院

浚唐御室母
至心院殿

梅溪黃門通條卿息女
寬保元叙從三位延享
五二廿六葬上野福

凌唐御堂

心觀院殿

開院真仁親王姬宮稱
五十宮室曆十叙三位
明和八八廿薨葬上野
春性院

聚院

○御連枝方

神君御嫡男

騰雲院殿

岡崎三郎信康君御母
西光院殿永祿二二六
誕天正七九十於遠州
二俣御生宮葬于濱松
清滝寺

同御長女

盛德院殿

称龜姬君又加納姬君
奧平美作守信昌室御
母同上永祿三六四誕
寬永二五九七逝葬濃
州妙心寺

同御二女

良正院殿

称督姬君池田宰相輝
政室初嫁北條氏直離
各御母称西郡殿永祿
八九誕慶長九二四逝
葬智惠院塔中良正院

同御三男

淨光院殿

越前中納言秀康卿御
幼名義丸御母於万方
又称小督房天正二二
八誕慶長十二閏四八
逝葬越前運正寺

同御三男

台徳庵

記上

同御四男

性高院殿

松平忠吉卿御幼名福
松下野守又薩摩守御
母室臺院殿天正八十
誕慶長十二三五逝葬
増上寺

同御三女

正清院殿

淺野但馬守長晟室初
嫁蒲生秀行御母下山
殿天正八十一誕元和
二八逝葬京新黒谷
正清寺

同御五男

淨鑑院殿

武田常陸介信吉卿御
母下山殿天正十一誕
慶長八九十一逝葬常
列水戸淨鑑院

同御六男

寂林院殿

越後少将忠輝卿御幼
名辰千代後上總女御
母茶阿之方文祿元五
誕天和三七三逝葬信
列諏訪宗貞寺

神君御七男
榮松院殿

平岩松千代君平岩主計頭為養子忠輝卿御双子女慶長四正十二遊莖三刈松应寺

同御八男
高岳院殿

松平仙千代君御母於龜方文祿四七誕慶長五三七遊莖尾刈名古屋高岳院

同御九男
源敬公

尾刈君記下

同御十男
南龍院殿

紀州君記下

同御四女
一照院殿

松姬君御母太田氏文祿四二誕慶長三正光九遊莖嵯峨清凉寺

同御十男
源威公

水府君記下

同御五女
清雲院殿

市姬君御母遠山氏慶長十二正元日誕同十五閏二十二遊莖三縁山廣度院

台唐御嫡女
天樹院殿

豐臣秀頼兼中元和後嫁本多忠刻御母崇源院殿慶長元六月誕寛文六二六遊莖小石川傳通院

同御二女
天德院殿

小松中納言利常兼中称子々姬君御母同上慶長四三月生元和八七三遊莖加刈小立野天德院

同御三女
天崇院殿

称勝姬君高田殿越前宰相忠直兼中慶長六四誕寛文十二二廿一遊莖越後高田亮恩寺

同御長男
秋徳院殿

徳川長松君御母未詳慶長六五誕同七九廿五遊莖三縁山中源與院

同御四女
貞安院殿

京極若狹守忠高室御母崇源院殿慶長七五誕寛永七三四遊莖傳通院

同御嫡男
大猷廟記上

台廟御三男
峯岩院殿

駿河大納言忠長御幼
幼名国十代君慶長十
一六朔誕寬永十二六
逝莖上州高崎太信寺

同御五女
東福門院

称和子姬君慶長十二
十四降誕御母同上元
和六六八内寬永六十
一奉院号延宝六六十
五崩御奉莖泉涌寺

人皇百九代
後永尾帝女御

同御四男
土津神

會津中將正之御幼名
幸菊九慶長十六五七
誕御母武州足立郡神
尾氏女寬文十二二十
八卒安置奥州會津正
殿

猷廟御長女

靈仙院殿

尾張大納言先友卿兼
中称千代姬君御母御
府利方寬永十四閏三五
誕元禄十一二十逝
莖增上寺

同御長男
嚴有廟

記上

同御二男
清陽院殿

甲府參議綱重公御幼
名長松後左馬頭兼应

二叙正三位賜甲州府
中城寬文元任宰相御
母於复方正保元五廿
四誕延宝六九十四逝
葬寿經寺宝永二九廿
一贈權大納言改莖增
上寺同七閏八廿七贈征
夷大將軍正二位内大
臣

同御三男
月溪院殿

德川龜松君御母桂昌
院殿正保二二廿九誕
同四八四逝葬寿經寺

同御四男
常憲廟

記上

同御五男
齡真院殿

松平霍松君御母同上
正保四正十誕慶安元
七四逝莖西久保天德
寺

憲廟御長女

明信院殿

紀伊細教卿兼中務霍
姬君御母於傳方称五
丸殿宝永五四八誕元
禄十七四十三逝莖三
縁山中松蓮社

同御長男
淨德院殿

德川德松君御母同上
延宝七五六誕同八五

九為館林侯同年十一
廿六移于江城二丸翌
廿七移西九天和三閏
五廿八逝葬三縁山中
松蓮社

大廣御長女
清華院殿

豐姬君天和元八廿五
誕天和二十廿一早世
葬本庄小梅村常泉寺

同御長男
夢月院殿

早世御母齋宮方元祿
十二九十八御葬地同
上

同御二男
智幻院殿

德川家十代君御母右
近方室永四七十誕同
年九廿八早世葬小石
川傳通院

同御三男
理岸院殿

新田大五郎君御母拾
須免方持新典侍御母
内大臣隆賀卿息女室
永五十二廿二誕同七
八十二逝御葬地同上

同御四男
右章廟

記上

同御五男
俊奇院殿

新田虎松君御母同上
正徳元八五誕同年十
一六早世葬西久保天

德寺

大廣御長弟
壽汰院殿

清陽公御末男寛文十
三七十七逝葬傳通院

德廣御長男
惇信廟

記上

同御一男
悠然院殿

田安君記下

同御三男
涼池院殿

德川源三君御母於久
之方谷口正次女享保
四三十四誕同年五六
早世葬上野凌雲院

同御四男
覺了院殿

一橋君記下

同御女
正雲院殿

芳姬君御母於久米方
稻葉定清女享保七九
六誕同年十一六早世
葬傳通院

惇廣御長男
浚明廟

記上

同御二男
俊徳院殿

清水君記下

後明廟御嫡女
華光院殿

十代姫君御母君
心觀院殿室曆六七廿
一誕同七四十二逝莖
上野凌雲院

同御二女
乘臺院殿

万壽姫君御母君同上
室曆十一八朔誕明和
五三廿七有嫁尾州君
治保卿之約不歸而逝矣
莖春性院

同御長男
孝恭院殿

家基公御幼名竹千代
君御母蓮光院殿室曆
十二廿四誕明和三
四七叙任從二位大納
言安永八二廿四薨奉
莖東叡山
贈正二位内大臣
上野御割當 大慈院

同御二男
崇善院殿

松平貞次郎君御母於
品之方室曆十二十二
十九誕同十三三十六
早世莖上野凌雲院

同御三女
負恭院殿

紀伊中納言治室卿藤
中称種姫君。實田安
宗武卿息女天明七十
一廿七婚寬政六正八

當御代御二女
瓊岸院殿

逝莖紀列若山長保寺
寬政二十朔誕翌二日
早世莖上野凌雲院

同御長男
孝順院殿

奉稱竹千代君寬政四
七十三誕同五六廿四
薨奉莖增上寺

同御三女
端正院殿

寬政六九九誕即日早
世莖凌雲院

同御三男
瑞巖院殿

松平敬之助君寬政七
十二十誕寬政九三十
二逝莖傳通院

同御四男
體明院殿

松平敦之助君寬政八
三十九誕寬政十一五
七逝莖凌雲院

同御四女
麗玉院殿

綾姫君寬政八七十一誕
同九約嫁於仙臺侯同十
三廿八逝莖增上寺

同御五女
棲真院殿

總姫君寬政八十五
誕同九四廿四逝莖凌
雲院

同御五男
良元院殿

松平豊三郎君寬政十
二晦誕同年七廿四逝

萃凌雲院

同御六女
冲縁院殿

格姬君寛政十八五誕
同十一六廿四逝莖凌雲院

同御七女
瑩光院殿

五百姬君寛政十一十
二十六誕同十二閏四
三逝莖凌雲院

同御九女
唯乘院殿

亨姬君享和元四廿三
誕同二六四逝莖凌雲院

同御十女
感先院殿

舒姬君享和二五七誕
同三三四逝莖傳通院

同御十一女
馨香院殿

壽姬君享和三十一二
御名被 仰出文化元六
廿四逝莖傳通院

同御十二女
晃耀院殿

晴姬君文化二十二六
誕同四五十逝莖莖凌雲院

同御十三女
圓琮院殿

高姬君文化三三三六
御名被 仰出同享七
廿四逝莖凌雲院

御連枝御母方

蓮葉院殿

称西郡殿鶉殿長照
慶長十一五十卒

長勝院殿

称於万方又小督局永
見志磨守女元和五十
二五卒

妙真院殿

称下山殿實武田信玄
之息女而穴山虎康為
養女天正十九十六卒

朝査院殿

茶阿之方遠州金郷山
田氏女元和七六十二
卒

相應院殿

於龜方志水宗清女寛
永十九十六卒

養珠院殿

於万方正木康長女兼
应三八廿一卒

清香院殿

遠山直景女慶安三八
廿九卒

浄光院殿

武州足立郡大間木村
神尾某女寛永十二九
十卒

自證院殿

稱御府利方岡半兵衛
女寬永十七八廿八卒

順性院殿

稱於夏方藤枝重政女
天和三七廿九卒初葬
淺草幸龍寺後改葬增
上寺

瑞春院殿

於傳方稱五丸殿小谷
安辰女元文三六九卒

本光院殿

小尾某女稱齋宮方室
永七七廿五卒

法心院殿

右近方太田内記女明
和三六二卒

蓮淨院殿

於須免方稱新典侍櫛
司内大臣隆賀卿息女
明和八四十八卒

本德院殿

竹本政長女享保八二
廿一卒

深心院殿

於久之方谷口正次女
享保六十七卒

教樹院殿

於久米方稱葉定清女
安永六十一廿八卒

安祥院殿

稱於千勢方三浦義如
女寬政元四六卒葬上
野普門院

蓮光院殿

於千越方津田信成女
寬政三三八卒葬上野
福聚院

養蓮院殿

於品之方藤井三位兼
矩卿息女安永七十廿
七卒

香琳院殿

於樂御方押田丹後守
正勝女文化七五廿卒
贈三位稱樣莖福聚院

○君達方前條脫漏爰記

添如院殿

男君享和二七五誕即
日逝莖凌雲院

天淵院殿

時之助君享和三八十
六御名被 仰出文化
二九十四逝莖凌雲院

俊岳院殿

尻千代君文化三廿九
御名被 仰出同七十二
逝莖凌雲院

法量院殿

同御十四女
艶姬君文化八二三御
名被 仰出同年六晦
逝莖凌雲院

精純院殿

同御
安姬君後改岸姬君文
化四十二三御名被御出
同八七七七逝莖凌雲院

○尾列君

源敬公

神君御九男
尾張大納言義直御御
幼名五郎太君初德川
右兵衛督義利御母君
相立院殿慶長五十一
廿八誕慶安三五七逝
莖尾列建中寺

瑞龍院殿

敬公御一男
大納言光友御御母君
吉田氏元祿十三三十
六逝

泰心院殿

亮友御二男
中納言細誠御御母君
靈仙院殿元祿十二六
五逝

圓覺院殿

細誠御二男
中納言吉通御御母坂
岑氏正徳三七廿六逝

真盛院殿

吉通御御子
五郎太君正徳三十十
八早世御母瑞祥院殿

晃禪院殿

細誠御二男
中納言維友御御母吉
田氏享保十五十一廿七

章善院殿

細誠御七男
中納言宗春御御母宜
陽院殿明和元十八逝

源戴公

但馬守友著男
中納言宗勝御御母貞
亮院殿室曆十一六廿
四逝

源明公

宗勝御御嫡男
大納言宗睦御御母君
英嚴院殿一色氏寛政
十一十二廿四逝莖尾
列建中寺

源孝公

宗睦御御嫡男
中將治休御御幼名熊
五郎君御母轉院殿
安永二六十四逝莖建
中寺

源昭公

同御三男
中將治興御御幼名慶
之助君御母同上安永
五七八逝莖建中寺

源白公

宗睦御御養子
實御男
從三位宰相治行御實
中務太輔義敏男御母
清泰院殿寛政五八晦
逝莖建中寺

源懷公

治行御御嫡子
五郎太君御母聖願院
殿文化元七廿七逝莖

逝

○紀列君

南龍院殿

神君御十男

紀伊大納言賴宣卿御
幼名長福君徳川常陸介
賴將御母養珠院殿慶
長七三七誕寛文十一
正十逝葬紀列長保寺

清溪院殿

賴宣卿御長男

大納言光貞卿御母中
川氏室永二八八逝

高林院殿

光貞卿御長男

中納言綱教卿御母山
田氏室永二五十四逝

深覺院殿

同御三男

賴職卿御母宮崎氏室
永二九八逝

大惠院殿

賴職卿御養子

大納言宗直卿左京大
夫賴純五男御母太田
氏室曆七七二逝

菩提心院殿

宗直卿御長男

中納言宗將卿御母服
部氏明和二二廿五逝

香巖院殿

宗直卿御二男

中納言治貞卿御母外
山氏寛政元十九三逝

以上御墓地紀列若山
長保寺

○水府君

源威公

神君御十男

水戸中納言賴房卿御
幼名雀千代君徳川左
衛門督御母養珠院殿
一云太田康資女号英
勝院殿慶長八十八誕
寛文元七廿九逝葬常
列太田郷西見国山

源義公

威公御二男

中納言光圀卿御母谷
氏靖定夫人元禄十三
十二六逝葬常列瑞龍
山

清伯世子

義公御養子
實御甥

少將綱方卿實讚岐守
賴重嫡男寛文十正廿
一早世葬瑞竜山

源肅公

同後御養子
同上

中納言綱條卿實讚岐
守賴重三男御母土井
氏皓月院殿享保三九
十一逝葬瑞竜山

恭伯世子

肅公御嫡男

從三位中將吉孚卿御
母岡寄氏室永六十六
二逝葬瑞竜山

源成公

肅公御養子
宰相宗堯卿實讚政守
頼豐長子御母覺了院
湯淺氏享保十五四七
逝

源良公

成公御嫡男
宰相宗翰御母純懿
夫人恭伯世明和三二
共逝

源文公

良公御嫡男
中納言治保御母君
端懿夫人一條閑白道
香公姬君文化二十一
六逝葬常州瑞龜山

○田安君

悠然院殿

德唐御三男
田安中納言宗武卿御
幼名小次郎君德川右
衛門督御母本德院殿
竹本氏正德五十一廿
七誕享保十六九廿三
賜田安館明和八六四
逝葬上野凌雲院

宝蓮院殿

宗武卿御兼中
森姬御方近衛家父公
姬君天明六正十二逝

高尚院殿

宗武卿御五男
德川大藏卿治察君御
幼名壽九君御母宝蓮
院殿室曆三七誕同四
正廿九為御嫡安永三
九八逝葬上野凌雲院

慧覺院殿

同御長女
誠姬御方有嫁仙臺侯
之約不歸而卒矣室
曆九五十二葬傳通院

孝慈院殿

同御嫡男
小次郎君室曆三十二
八逝葬凌雲院

本寂院殿

同御二男
友菊君室曆三四七卒
葬凌雲院

瑞光院殿

同御三男
英菊君室曆二八十二
卒葬同所

隨緣院殿

同御二女
裕姬御方明和二二五
卒葬同地

聖諦院殿

同御四女
仲姬御方松平相摸守
室安永八六二卒葬
牛嶋弘福寺

瓊樹院殿

同御四男
乙菊君室曆三四七卒
葬凌雲院

同御六男
瑞龍院殿

賢丸殿依 台命為松
平隱岐守靜定養子初
中務太輔後隱岐守定
國文化元六十六卒莖
三田海海寺

齊匡御長男
倫脫院殿

御幼名剛之丞君寬政
十二六廿八早世葬凌
雲院

同御二女
瑤温院殿

包姬御方享和元七十
六早世莖凌雲院

同御三女
宝光院殿

静姬御方享和三六廿
三早世莖凌雲院

同御五女
理照院殿

文化四十早世莖凌
雲院

○一橋君

德庵御四男
覺了院殿

一橋宰相宗尹卿御幼
名小五郎君德川刑部
卿御母於久之方谷口
正次女号深心院殿享
保六閏七十六誕元文四
十一十八賜一橋館寬
保元十一廿五稜伎明

和元十二廿二遊同七
十四贈中納言莖上野
凌雲院

宗尹御藤中
深達院殿

俊君御方一條閑白兼
香公姬君寬延二七十
二遊莖凌雲院

同御長男
源隆院殿

始小五郎君依 台命
為松平兵部大輔養子
改於義九宝曆八三十
八卒莖西久保天德寺

同御長女
慈照院殿

保姬御方嫁松平薩摩
守明和四九廿六卒莖
芝大圓寺

同御二男
真性院殿

仙之助君後改小五郎
宝曆二十一九遊莖凌
雲院

同御三男
隆德院殿

始仙之助殿宝曆二十
二廿一立為御嫡同八
三廿一依 台命越前
家相續林松平越前守
重富任少將任中將後
叙正四位下隱居而改
左兵衛督文化六六廿
日卒莖西久保天德寺

鳳陽院殿

同御五男
隼之助殿室曆十三
二依 台命為松平筑
前守繼高養子林式部
太輔治之後改筑前守
天明元十一廿一卒葬
筑前箱崎崇福寺

信相院殿

同御六男
松平鐵三郎君安永二
五廿四卒葬凌雲院

如雲院殿

同御七男
金次郎君明和四正六
早世葬凌雲院

桂芳院殿

同御長女
丞相公御簾中
壽嘉宮京極上總大守
公仁親王姬宮明和七
七十二逝葬凌雲院

定慧院殿

同御長女
庸姬御方天明三六廿
二卒葬凌雲院

敬宗院殿

同御三男
德川刑部卿治國君御
幼名力之助君安永五
五ノ十一誕御母丸山
氏号棲賢院殿天明元
七十八為御嫡子寬政
五四八逝葬凌雲院

敬德院殿

同御三男
稚之助殿天明二十二
十九依 台命為松平

慧雲院殿

同御二女
筑前守治高養子寬政
三九十五叙從四位下
筑前守孫齋隆寬政七
八廿四卒葬筑前箱崎
崇福寺
滿姬御方天明五二四
有嫁尾刈五郎太君之
約不歸而同年七十二
早世葬凌雲院

涼光院殿

同御三女
輝姬御方寬政三七八
卒葬凌雲院

廣恩院殿

同御七男
龜之助殿寬政八三朔
為松平彈正大弼養子
寬政十一九十五叙從
四位下侍從撰津守稱
齋居後任少將文化元
十六卒葬西久保天
德寺

元明院殿

同御八男
久之助殿文化三十二
廿二卒葬凌雲院

容顏院殿

同御九男
本之丞殿享和二三六
為越前家養子享和三
六廿早世葬西久保天
德寺

齊教御師藤中
脩君御方二條右大臣
治孝公姬君享和三
北六逝荃凌雲院

靖安院殿

同御長女
悅現院殿
樹姬御方寬政十一
十二早世荃凌雲院

同御嫡男
端淳院殿
備十代君享和三
四誕御母靖安院殿
文元六廿逝荃凌雲院

同御四女
彩真院殿
吉姬御方文化四
卒荃凌雲院

亞相公御寶母君
善修院殿
林於遊嘉方明和
五敬以寶母禮館中
稱樣文化六三十七
荃凌雲院細田氏

治國御寶母君
棲賢院殿
於岸方天明五十二
六荃凌雲院寬政三十
贈寶母敬館中稱樣氏

清水君

惇節御二男
俊德院殿
清水中納言重好御
幼名万次郎君延享二
八十六誕御母号安祥

院殿室曆九十一十五
賜清水館叙任二位中
將後任中納言寬政七
七八逝荃凌雲院

癸	壬	辛	庚	己	戊	丁	丙	乙	甲
台嘉	敬嘉	慶嘉	慶嘉	嘉	嘉	神嘉	草嘉	嘉	嘉
卯十二	寅十一	卯十二	寅十一	卯十二	寅十一	卯十二	寅十一	卯十二	寅十一
亥六	戌五	酉四	申三	未二	午一	巳三	辰二	卯九	寅八
未十	申三	未二	午一	巳三	辰二	卯九	寅八	子七	亥六
巳二	辰一	卯九	寅八	子七	亥六	戌五	酉四	申三	未二
卯八	寅七	卯九	寅八	子七	亥六	戌五	酉四	申三	未二
丑十六	子十五	亥十六	戌十五	酉十四	申十三	未十二	午十一	巳十	辰九
亥九	戌八	酉七	申六	未五	午四	巳三	辰二	卯九	寅八
酉十	申九	未八	午七	巳六	辰五	卯四	寅三	丑二	子一
未廿	午十九	巳十八	辰十七	卯十六	寅十五	丑十四	子十三	亥十二	戌十一
巳三	辰二	卯十一	寅十	丑九	子八	亥七	戌六	酉五	申四

卯三	寅二	子三	亥二	戌三	酉三	申二	未三	午三
卯三	子七	亥十	戌九	申八	未七	午六	巳五	辰四
卯三	戌二	酉六	申八	未七	午六	巳五	辰四	寅二
酉六	申五	未四	午三	巳二	辰三	寅四	丑三	子二
未六	午五	巳四	辰三	寅二	子九	亥八	戌七	酉六
巳三	辰二	卯六	寅七	子五	亥四	戌三	酉二	申一
卯八	辰七	卯六	子五	亥四	戌三	酉二	申一	巳九
戌六	子七	亥六	戌五	酉四	申三	巳二	辰一	卯九
亥三	戌二	酉六	申五	未四	午三	巳二	辰一	卯九
酉三	申二	未六	午三	巳二	辰三	寅四	丑三	子二
未三	午二	巳六	辰五	卯四	寅三	丑二	子一	亥九
巳二	辰三	卯八	辰七	卯六	子五	亥四	戌三	酉二
卯三	寅二	丑六	子五	亥四	戌三	酉二	申一	卯九
丑五	子四	亥三	戌二	酉三	申八	未七	午六	巳五
亥三	戌二	酉三	申七	未六	午五	巳四	辰三	寅二
酉六	申九	未八	午七	巳六	辰五	卯四	寅三	丑二
								亥六
								戌六

先子の小國家の最を重んずる

宗廟に事す重んずる我れ社事を

公族の讒謠生誕忌日を記す

常に身の守りとして更に巫祝の祀

を重んずる蓋し其鬼非され祀

を重んずる微意を重んずる

持小者

歳改む罪を加へる

耳の眼蓋す力及んずる

強く業を卒ぐ

命を愛し流るる一紀を重んずる

官庫秘器を重んずる

公を分領し治めし能ふる

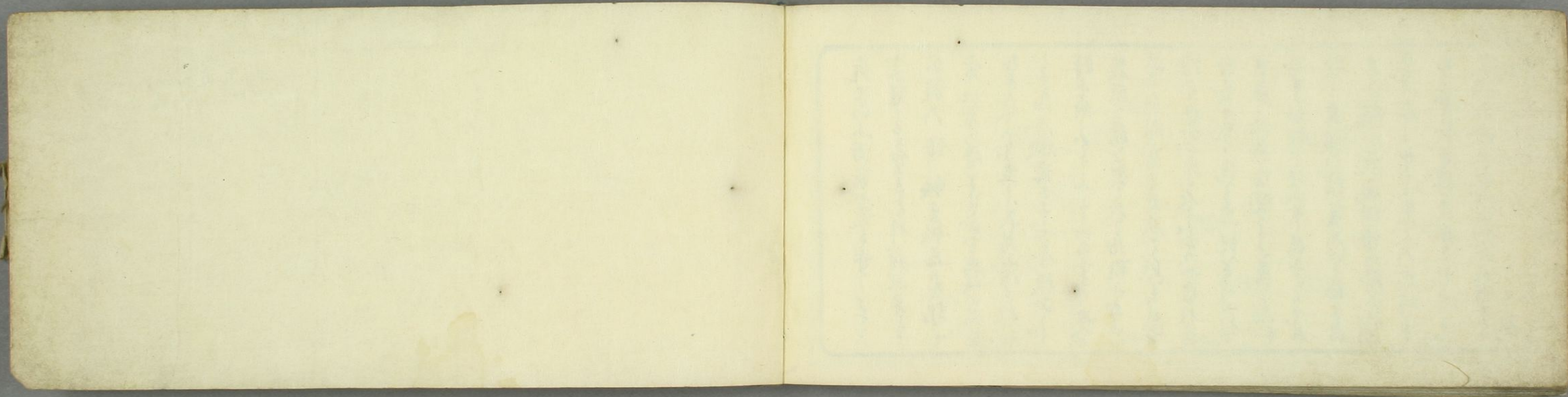
換し且福を消復する

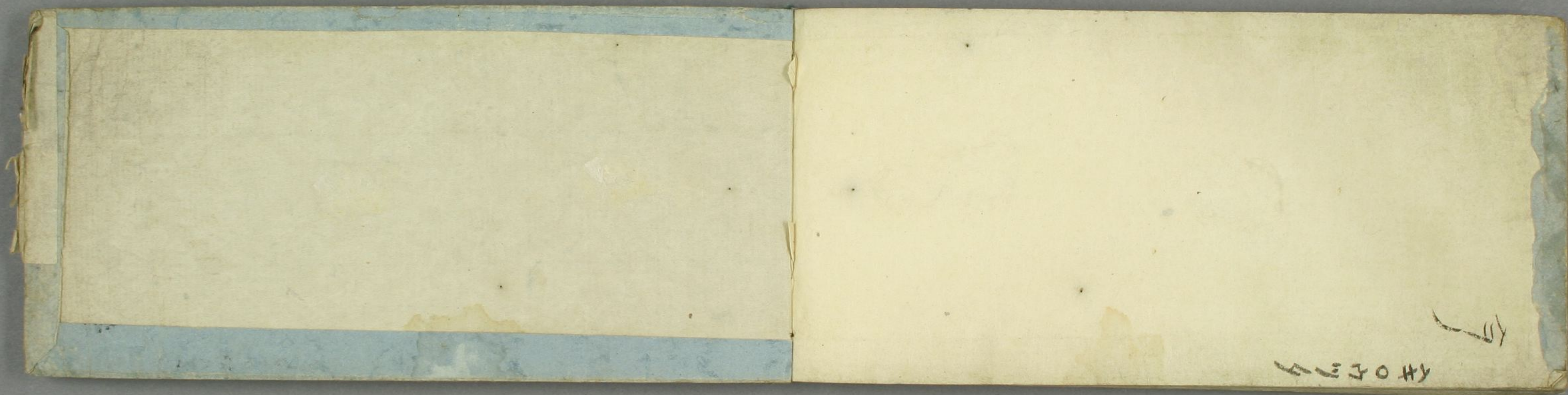
木を鑄く秋威同僚の勞を代ふ

を重んずる

如く事致し子孫を承るる

文化九文の杖既萬年静





Handwritten text in the bottom right corner of the right page, possibly a name or a short phrase.

Handwritten mark or signature in the bottom right corner of the right page.

