

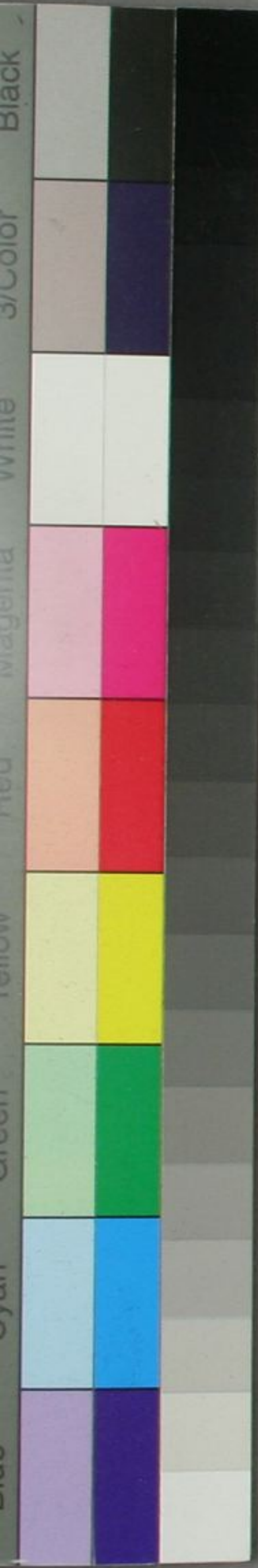
誠太子書
學道之御記

花園院天皇宸記

全

又 2

2475



門又伊2
號2475
卷

又2

4

○

花園院天皇宸記

花園院天皇宸記
誠太子書
學道之御記

不連續

誠太子書
學道之御記
不連續



總紙數十二枚

筆耕八枚

中山寫

花園院天皇宸記

花園院天皇宸記



中

花園院天皇宸記

誠太子書

不連續

Faint bleed-through text from the reverse side of the page, including characters like '誠太子書' and '花園院天皇宸記'.

學道之微
 精太子書
 蘇園湖天皇氣晴
 不重贊



全開誠太子書 元德二年二月
 暗愚導之以仁義凡俗之無知駭之以政術苟無其
 才則不可處其位人臣之一官失之猶謂之亂天事
 鬼瞰無道何况君子之大寶乎不可不慎不可不懼
 者歟而太子長於宮人之手未知民之急常衣綺羅
 服飾無思織紡之勞役鎮飽稻果之珍膳未辨稼穡
 之艱難於國曾無尺寸之功於民宣有毫髮之惠乎
 只以謂先皇之餘烈猥欲期萬機之重任無德而謬
 託王候之上無切而苟蒞庶民之間豈不自慙乎又

其詩書禮樂御俗之道四術之內何以得之請太子
自省焉若使溫柔敦厚之教體於性疏通知遠之道
達於意則善矣雖然猶恐有不足况未備此道德爭
期彼重位是則所求非其所為譬猶捨網待魚羅不
耕期穀契得之豈不難乎縱使勉強而得之恐是非
吾有矣所以秦政雖強為漢所并隋煬雖盛為唐所
滅也而諂諛之愚人以為吾朝皇胤一統不同彼外
國以德遷鼎依勢逐鹿故德雖微無隣國窺覷之危
政雖亂無異姓篡奪之恐是其宗廟社稷之助卓躒
于餘國者也然則纒受先代之餘風無大惡之缺國

則守文之良主於是可足何必恨德之不逮唐虞化
化之不侔陸栗武士女之無知聞此語皆以為然愚
惟深以為謬何則洪鐘畜響九乳未叩誰謂之無音
明鏡含影萬象未臨誰謂之不照事迹雖未顯物理
乃炳然所以孟軻以帝辛為丈不待武發之誅矣以
薄德欲保神畧豈其理之所當乎以思之危於累卵
之臨顏富之下甚於朽索之御深測之上假使吾國
無^異賣姓之窺窺寶祚之脩短多留茲加之中古以來
兵革連綿皇國遂衰豈不悲太子宜契察觀前代之
所以興廢龜鑒不遠昭然在眼者歟况又時及澆漓

此字可疑

人皆暴惡自非智周萬物才經茅儉何以御斯悖亂
之俗而庸人習太平之時不知今時之亂時太平則
雖庸主可得而治故堯舜生而難上雖有十桀紂不
得亂之政治也今時雖未及大亂大亂之勢萌已久非
一朝一夕之漸聖主在位則可歸無為賢主當國則
無亂若主非賢聖則恐唯亂起數年之後而一旦及
亂則縱雖賢哲之英主不可期月而治必待數年何
况庸主鍾此運則國日衰政日亂勢必至干土崩瓦
解愚人^武不達時變以昔年之泰平計今日之衰亂謬
哉^武近代之主猶未嘗此際會恐唯太子登極之

修欽

日當此衰亂之時運人非內有哲明之叡聰外有通
方之神策則不得立於亂國矣是朕所以強勸學也
今時之庸人未嘗知此機宜迴神襟當此弊風之代
自非詩書禮樂不可得而治以是重寸陰以夜續日
宜研精縱學涉百家口誦六經不可得儒教之真旨
何況^未學庸主求治國之術愚於蚊虻之思^千里鷓
鷃之望九天^蚊思而^蚊季々而思精通經書日省吾躬
則有所似矣凡學之為要備周物之智知未萌之先
運天命之終始辨時運之^窮窺通若誓于^古斟酌先代
廢興之迹變化無^窮窺者也至如暗誦諸子百家之文

巧作詩賦能為議論群僚皆有所掌君王何強自勞
 之故寬平聖主遺誠天子入學變不可消日之近世
 以來愚儒之庸才可所學則徒守仁義之名未知儒
 教之本勞而無功馬史之所謂博而寡要者也又頃
 年有一群之學徒僅聞聖人之一言自馳胸臆之說
 備佛老之詞濫取中庸之義以湛然虛寂之理為
 儒之本曾不知仁義忠孝之道不協法度不弁禮儀
 無欲清淨則雖似可取唯是莊老之道也豈為孔孟
 之教乎是並不知儒教之本也不可取之縱雖入學
 猶多如此殊深自慎之宜以益友人之功瑳學猶有

誤則遠于道况餘事哉深誠必可防之若學功立德
 義成者匪帝盛帝業於當年亦即貽美名於來葉上
 致大考於累祖下加厚德於百姓然則高而不危滿
 而不溢豈不樂乎一日受屈百年保榮猶可忍况墳
 典遊心則無麓累之纏幸書中遇故人只有聖賢之
 緝文不出一窻而觀千里不過寸陰經萬古樂之尤
 息無過野此樂道與遇亂憂喜之異不可同日而語
 豈不自擇哉宜審思而已
 而近彌所深則小人取為唯俗事性相近習
 則遠縱雖有生知之德猶恐有所陶涿向况不及

道心是契
應月缺

上上智乎。曰立德成學之道曾無取用嗟呼悲乎
先皇緒業此時忽欲墜余雖性拙智淺粗學典籍
欲成德義興王道只為宗廟不絕祠宗廟不絕祠
宜在太子之德而今廢道而不循則全取學之道
一旦填溝壑不可亦用近取之胸哭泣呼天大息
也五刑屬三千百辜莫大於不孝不孝辜不如於
絕祠可慎可不恐乎
再拜

右

花園天皇宸筆

太子 光嚴天皇 御草稿一卷

伏見宮秘藏

明治六年癸酉六月廿日

同宮家令 從五位山中獻謹寫

花園院御宸筆
 學道之御記
 不連續

花園院御宸筆
 學道之御記
 不連續

列子抄
 天球第一
 子列子曰昔者聖人因陰陽以統天地之氣
 生於無形則天地安從也
 本始有太素太易者未見氣也
 太始者形之始也太素者質之始也
 本相辭故曰渾渾沌沌者言其
 未始有也

列子抄

天球第一

天長宮妹殿

花園天皇宸筆

太子

天皇

御草紙一卷

同宮容令
 於正山
 中
 熾
 結
 記

四月廿六日
 壬辰
 六月廿六日
 丙午

列子抄

天瑞第一

子列子曰昔者聖人因陰陽以統天地夫有形者
 生於無形則天地安從生故曰有太易有太初有
 太始有太素太易者未見氣也太初者氣之始也
 太始者形之始也太素者質之始也氣形質具而
 不相離故曰渾淪渾淪者言萬物相渾淪而未相
 離也
 乾餘骨鳥名直爰之獻鳥名自朶而生曰類河澤之
 鳥相視而生——曰鷓純鳥名雌其名大腰純鳥名雄其名禡

蜂

后稷生乎巨跡伊尹生^乎空桑 厥^昭昭生乎濕醢雞

生乎酒 孔子遊於太山見榮啓期行乎郕之野

文 天學之為用豈唯多識文字博記古事而已哉所

以達本性脩道義識禮義辨變通知往鑒來也而

近年學者之弊雖多大底在二患其一者中古以

來以強識博聞為學之本意未知大中本性之道

而適有好學之僥希○聖人之道者○雖知古昔

以未帝王之政變革之風猶踈連性脩情之義此

人則在朝任用之時能雖練習政化猶於已行諸跡

或有遠道之者何況末學之輩只慕博學之名以

諸書之多少為優劣之介未曾通一介之義理於

政道無要於行迹有過又其以風月文章為宗不

知義理之所在是不足備朝臣之員只是素飡尸

祿之類也此三者雖有差異皆是好博學之失也

今所不取也二者類○明大中之道兼^盡天性之義

不好博聞不宗風月只以聖人之道為己之學是

則所不在王佐之才所學明德之道也既軼近古

分

分

分

分

分

分

之學有君子之風學之所趣以此為本

免禍患何則見萬物之理在天性故其志是大未
見一分事具理故其智不足於釋典言之則事理
不融生佛已隔是別教之所談也經劫劫數可成佛
○於儒教論之則聖凡已異性教殊於御
俗之道不足用隱山林友禽獸是正行迹者歟是
隱士之道於儒教所不取也若強文俗人則不可
免愁康之濫刑乎不可不慎志學之輩深有此理

大遠察此義冀免禍難而已未足御俗者也

又於宗門唯之則慕祖師之提誓見一分之本性
於清淨本然之理無源式雖然於問答挨拶或有
擬議是亦見性之不明者也

文學淺深
疑御筆非此後亂書者之暗之
學淺深事落葉待微風而風力

禮記學記云

官先事

士先志

論語

可與共學不可與共立可共立不可與共行道
可與共行道不可共程

尚書

天子九德

諸侯六德

學記

三年離經弁志

大學篇

右

花園院天皇御宸筆不連續者伏見宮祕藏也

奉 令旨謹複寫之

明治六年八月一日同宮家從

浦野直輝

