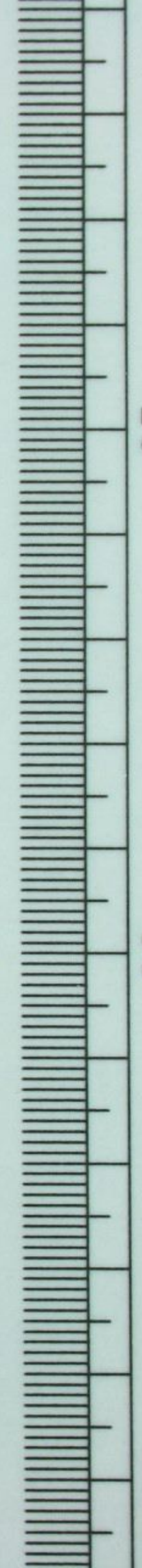
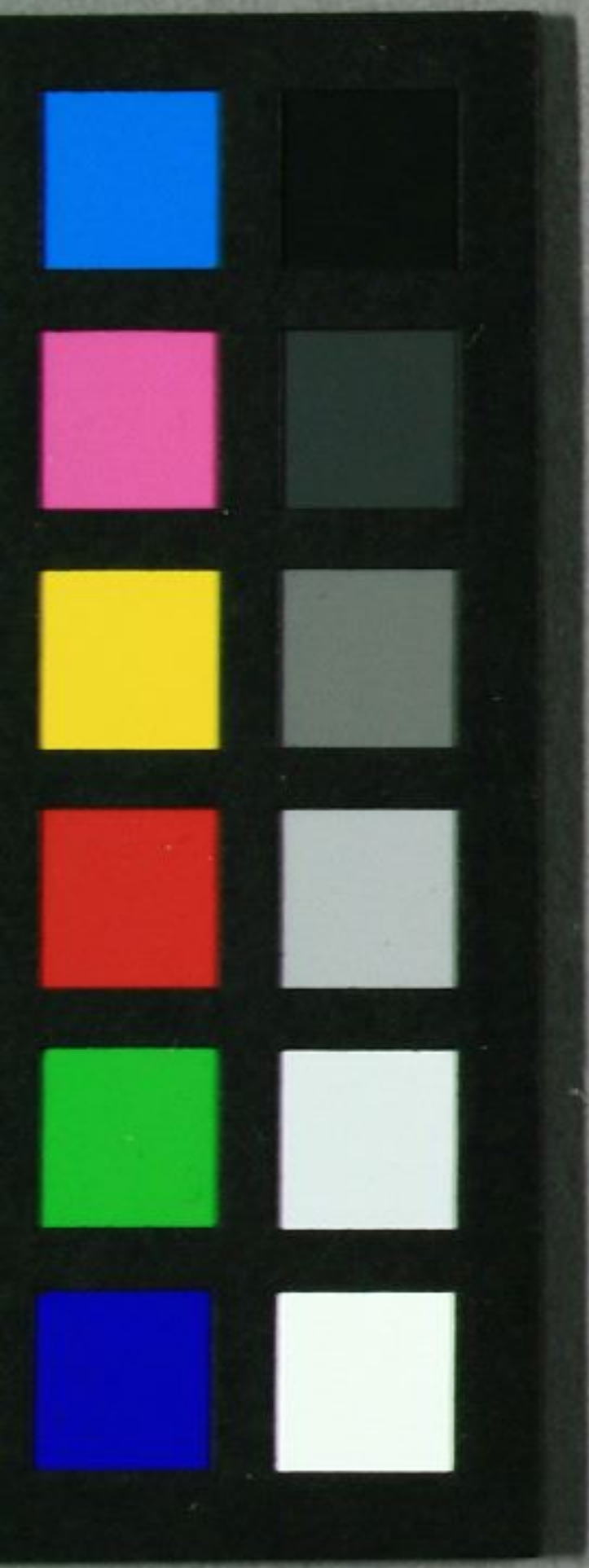


高  
玉御譜

又 2  
399



85

80

75



門伊  
399  
卷

帝王御譜序

一輪在天。萬象環抱。

皇統與之。終始無改。人

皆觀其尊矣。雖然。人徒

觀其。而不知其所。以

學

觀

書

而不知其所  
以其所以



尊焉。此御譜之所以作也。世有推步之學。步以知度。不步何知。今觀是譜者。苟不推而泝其源。何知。

日嗣天孫之尊於海外萬國焉哉。嗚乎。推則寸管之黍亦可以量日月。天度之悠遠也矣。維時明治紀元戊辰之冬十







上件五柱神者別天神

國之常立神

豐雲野神

此二柱神亦獨神成坐而隱身也

宇比地途神

須比智途神

角杙神

活杙神

意富斗能地神

大斗乃舟神

淤母陀琉神



阿夜訶志古泥神

伊邪那岐神

伊邪那美神

此軒柱神各合二柱神云一代也  
上件十二柱神並稱神世七代

●天照大御神

建速須佐之男命

○天之忍穗耳命

○日子番能迹々執命

○日子穗々手見命

○建鵜草菅不合命

○神武

○綏靖

○安寧

○懿德

○孝昭

○孝安

○孝靈

○孝元

○開化

○崇神

○垂仁

○景行

彦坐王

大筒木真若王

迹迹米雷王



息長宿祢王 ● 神功皇后

○ 仲哀 ○ 應神

倭建命  
○ 成務

○ 仁德 ○ 履仲

市辺忍齒王

○ 宇遲太子 ○ 反正

木梨輕太子

○ 若沼毛三保手 ○ 允恭

○ 安康

○ 大富杼王 ○ 宇非王

○ 雄略

○ 彥宇斯王 ○ 繼體

○ 清寧

○ 安閑 ○ 宣化

● 角刺帝

○ 欽明 ○ 用明

○ 仁賢

○ 崇峻 推古 厩戶太子 聖德太子

○ 顯宗

○ 敏達 ○ 忍坂彥人太子

○ 武烈

○ 推古

○ 舒明 ○ 天智

● 持統

○ 茅渟王 ○ 天武

○ 後淡海帝

○ 皇極 ● 齊明 岡宮天皇

○ 草壁太子

● 元明 春日宮天皇 志貴親王

○ 孝德 ○ 高市後太子 崇道尺敏皇帝

○ 元正 ○ 舍人親王 ○ 淡路廢帝



○文武

新田部親王

孝謙道祖太子

○聖武

○光仁

○桓武

●孝謙●高野

○平城

早良太弟

崇道天皇

某太子

嵯峨高丘太子

他戶太子

○嵯峨

○仁明

○文德

○淳和

仁明恒貞太子

○光孝

○宇多院

○醍醐

○清和

保明太子

文彦太子

醍醐慶賴後太子

○陽成院

○朱雀院

○村上院

○冷泉院

○花山院

○後一條院

○円融院

○三條院

○後朱雀院

○一條院

○堀川院

○後冷泉院

○白河院

○鳥羽院

○後三條院

實仁太弟

○崇德院

○二條院

○六條院

○後白河院

○高倉院

○後堀川院

○近衛院

○安德

○四條院

系五



後高倉院上天皇 守貞親王

○後鳥羽院

○土御門院  
○順德院

○後嵯峨院  
○九條廢帝

○後深草院

○伏見院

○後伏見院

○龜山院

○後宇多院

○花園院

○後二條院

後醍醐前坊 邦良太子

崇光 直仁太子

○後醍醐

光嚴 康仁太子

▲光嚴院

▲崇光院

▲崇仁親王

▲光明院

▲後光嚴院

▲後円融院

○後小松院

○称光院

後崇光院上天皇 貞成親王

○後花園院

○後土御門院

○後柏原院

○後奈良院

○正親町院

陽光院贈上天皇 誠仁親王

○後陽成院

○後水尾院

●明正院

○東山院

○櫻町院

○後光明院

○中御門院

●後櫻町院

○後西院

○直仁親王

○桃園院

○靈元院

自在院宮 典仁親王

○後桃園院

○光格天皇

○仁孝天皇

○孝明天皇







布流名氣

皇居 吾田長屋笠狹宮

大后 木花之佐久夜比賣命

大山津見神之女

山陵 筑紫日向可愛之陵日向國

命

御名 火遠理命日子香積命

亦名 天津日高日子穗々手見

命

御父 天津日高彥 蕃能途乃藝

命

御母 神阿多都比賣 邪真草

亦名 木花之佐久夜比賣

皇居 高千穗宮 山長西

大后 豐玉毗賣命 上刻

正海神豐玉彥命女



御年 五百八十歲

山陵 日向高屋山上陵

皇居 高在萬千穗山之西

御名 天津日高彦波限建鵜草

葦不合命

御父 天津日高日子穗多手親

命

御母 豐玉毗賣命

皇居 高千穗宮

太后 玉依毗賣命

尊海神豐玉彥命少女

御崩所 西洲之宮

山陵 日向吾平山上陵日向國

神武天皇御在位七十六年

三

元 年 至 崇 平 天 二 五 廿 元 年



御名 若御毛 沼命 ノカミケヌノミコト

亦名 神日本磐余彦火々出見

山尊 ヤマノミヤノミコト

御父 彦波瀲武鸕鷁草葺不合

尊 ミコト

御母 玉依姬命

御降誕 庚午年

立太子 甲申年 十五

御即位 辛酉年正月一日 辛酉

皇居 畝火 橿原宮 大和国高市郡

后妃 皇后媛 踰鞬五十鈴媛命

御年 百廿七 御事伏主神之女

御崩日 七十六年三月十一日

御崩所 橿原宮

御葬 七十七年九月十二日

御葬 七十七年九月十二日

辛酉 至明 治元 年 辰 凡 二 千 五 百 廿 八 年

四 十 二 十 六 年



山陵 畝傍山東北陵

大和国高市郡

綏靖天皇 御在位三十三年

御名 神淳名川耳尊 カミナカノミ

御父 神武天皇第三子

御母 媛路鞠五十鈴媛命 ニギハヤヒ

御降誕 神武天皇廿九年己

立太子 神武天皇四十二年正月

三日十四

御即位 元年庚辰正月八日 壬

皇居 葛城高丘宮 大和国葛上

后妃 皇后五十鈴依媛命 八千

事代主神少女

御年 八十四 高市郡

御崩日 三十三年五月十日

御葬 安寧天皇元年十月十一

元年 庚辰 二千 四百 九



日

山陵 桃鳥田丘上陵

大和國高市郡

安寧大皇 御在位三十八年

御名 磯城津彦玉手見尊 シキツヒコタマ

御父 綏靖天皇太子

御母 五十鈴依媛命

御降誕 綏靖天皇十五年 甲午

太子 綏靖天皇世五年正月七日

御即位 元年癸丑七月三日 二十

皇居 片瀝澤穴宮 大和國高市郡

后妃 皇后淳名陸仲媛命 上刻

鴨土之女事代生神孫女

御年 五十七年

元年

癸丑

二千

四百

十六

年

六



御崩日 三十八年十二月六日

御葬 懿德天皇元年八月一日

山陵 畝傍山西南御陰井上陵

皇孫 大和國高市郡

懿德天皇 御在位三十四年

御名 大日本彥耜友尊 オホヤマトヒコノミト

御父 安寧天皇第二子

御母 淳名厩仲媛命 ニホノミヤコノハヒメノミコト

御降誕 綏靖天皇廿九年甲戌三月

立太子 安寧天皇十一年正月一

日 庚申年閏八月十日

御即位 元年辛卯二月四日

皇居 輕之曲峽宮 大和國高市郡

后妃 皇后天豐津媛命

皇孫 息石耳命女安寧帝孫女

元年 外 二千

三百 七十八年



御年 七十七

御崩日 三十四年九月八日

御葬 三十五年十月十三日

山陵 畝傍山南織沙溪上陵

日太和國高市郡

孝昭天皇 天御在位八十三年

御名 觀松彥香殖稻尊 ミツヒカミ

丙寅

御父 懿德天皇太子

御母 天豐津媛命

二千

御降誕 懿德天皇五年 紀月廿日

立太子 懿德天皇廿二年 二月十日

御即位 元年 丙寅 正月九日 三

皇居 葛城掖上池心宮

大和國葛上郡

八

三百四十年

元年



后妃 皇后世襲足姬命

天忍男命女瀛津世襲

命妹

御年 百十四

御崩 八十三年八月五日

御葬 孝安天皇元年八月廿日

山陵 掖上博多山上陵

大和國葛上郡

孝安天皇 御在位百二年

御名 日本足彦国押人等ヤマトタリシヒ

御父 孝昭天皇第二子

御母 世襲足姬命

御降誕 孝昭天皇四十九年庚辰

立太子 孝昭天皇六十八年正月

十四日

御即位 元年巳丑正月七日壬寅

元年

巳丑

二千

二百

六十

年

三平

四十

三百



皇居室之秋津嶋宮

大和國葛上郡

后妃 皇后押姬命

天足彥國押人命女孝

昭帝孫女

御年 百三十七

御崩日 百二年正月九日

御葬 同年九月十三日

山陵 王手丘上陵

御崩日 百十六年二月八日

孝靈天皇 御在位七十六年

御名 大日本根子彥太瓊等

御父 孝安天皇太子

御母 押姬命

御降誕 孝安天皇五十一年

立太子 孝安天皇七十六年正月

元年

辛未

二千

百五

十八

年



五日 共

御即位 元年辛未正月十二日 五三

皇居 黑田廬戸宮 大和国城下

后妃 皇后細媛命 仁人命女

磯城縣至大日女

御年 天百二十八

御崩日 七十六年二月八日

御葬 孝元天皇六年九月六日

山陵 片丘馬坂陵 大和国葛下

御廟

孝元天皇 御在位五十七年

御名 大日本根子彦国彥等 オホヤマト子

御父 孝靈天皇太子 海山命

御母 細媛命 大和国高市郡

御降誕 孝靈天皇十八年 戌日 卒

立太子 孝靈天皇三十六年正月

上

元年 丁亥 二千八百二年

百五十八 二十 八



孝元天皇 去一日十九 三十一 五

御即位 元年丙亥正月十四日卒

皇居 輕之境原宮 大和国高市郡

后妃 皇后爵色謎命 爵色雄命妹

御年 百十六 安國天皇 乙未年

御崩 五十七年九月二十日

御崩所 境原宮

御葬 開化天皇五年二月六日

山陵 輕之劔池嶋上陵 大和国高市郡

開化天皇 御在位六十年

御名 稚日本根子彦太百々守 ワカヤト子ヲヒコオホヒコ

御父 孝元天皇第二子

御母 爵色謎命

御降誕 孝元天皇三年己丑十一月

立太子 孝元天皇廿二年正月十

元平 二十 八 十 平

元 年 甲 申 二 千 二 十 五 年



四日

御即位 孝元天皇五十七年十一

月十二日

皇居 春日率川宮 大和国添上

后妃 皇后伊香色謎命

大綜麻拵命女

御年 百十五

御崩 六十年四月九日

御葬 同年十月三日

山陵 春日率川坂本陵

天和国添上郡

崇神天皇 御在位六十八年

御名 御間城入彦五十瓊殖尊 ミマキイリヒ

御父 開化天皇第二子

御母 伊香色謎命

元 年  
甲 申  
千 九  
百 六



御降誕 開化天皇十年癸巳

立太子 開化天皇廿八年正月五

日十九

御即位 元年甲申正月十二日壬

皇居 磯城瑞籬宮 大和国山辺一

后妃 皇后御真津姫命

山部 大彦命之女

御年 百十九

御崩日 六十八年十二月五日

御葬 垂仁天皇元年八月十一

日

山陵 山辺道勾之岡上陵 四月

大和国城上郡

天皇

垂仁天皇 御在位九十九年

御名 活目入彦五十狹茅尊 コイタマヒイリヒコイサチ

十五年

元年



御父 崇神天皇第三子

御母 御真津姬命

御降誕 崇神天皇廿七年庚正月

一日

立太子 崇神天皇四十八年四月

十九日

御即位 元年壬辰正月二日

皇居 纏向珠城宮 大和國城上

后妃 皇后狹穗媛命 彦坐王之女

後皇后 日葉酢媛命

立太子 丹波道主王之女

御年 百四十

御崩 九十九年七月三日

御崩所 纏向宮

御葬 同年十二月十日

山陵 菅原伏見東陵

八和國添下

千八百七十九年

平八十八年



景行天皇

御在位六十年

元年

御名

大足彦忍代别尊

オホタラシヒコ  
オシロワケ

御父

垂仁天皇第三子

御母

日葉酢媛命

ヒハスノ

御降誕

垂仁天皇十七年

申

立太子

垂仁天皇三十七年正月

御即位

元年辛未七月十一日

皇居

纏向日代宮

大和国城上

后妃

皇后播磨稻田次郎媛

后妃

皇后播磨稻田次郎媛

后妃

推武彦命之女

后妃

後皇后八坂入媛

后妃

八坂入彦命之女

御葬

百四十三

御崩

六十年十一月七日

御崩所

志賀高穴穗宮

辛未年 千七百九十八年



御葬 成務天皇二年十一月十

山陵 山邊道上陵 大和國城上

成務天皇御在位六十年

御名 稚足彥命 ワカタケノミコ

御父 景行天皇第四子阿武

御母 八坂入媛命

御降誕 景行天皇十三年 癸未

立太子 景行天皇四十六年八月

四日 齋

御即位 元年癸未正月五日 癸丑

皇居 志賀高穴穗宮

大近江國志賀郡

后妃 皇妃吉備即媛 一日

雜倭根子皇子女

元年 辛未 千七百三

十八年 辛未



御年 百八

御崩 六十年六月十一日

御葬 六十一年九月六日

山陵 狹城盾列池後陵

大和國添下郡日

仲哀 天皇 景行帝孫 御在位九年

御名 足仲彥尊 タラシキカサヒコノミコト

御父 日本武命第二子

御母 兩道入媛命 垂仁帝之皇女

御降誕 成務天皇卅九年 批辨

立太子 成務天皇卅八年三月

御即位 元年壬申正月十一日 四日

皇居 穴門豐浦宮

長門國豐浦郡

十八

元年 申壬

千六

百七

十七

年

千六

百六

十八



后妃 皇后息長足媛尊

後尊神功皇后

御年 五十二

御崩日 九年二月六日

御崩所 筑紫攝日宮十月三日

御葬 神功皇后攝政二年十一月十一日

山陵 惠賀長野西陵

六河内國志紀郡

神功皇后 開化帝攝政六十九年

御謚 息長足姬命 才力功隆

御父 氣長宿祢王

大正十市 迦途采雷王之子

御母 葛城高額媛 但馬日高之女

御降誕 成務天皇四十年 庚戌

元年 辛巳 千六百八十八年

平 十 百 六



立后 仲哀天皇二年正月十一

日 廿四

攝政 仲哀天皇九年三月 世一

皇居 磐余若櫻宮 大和国十市一

立太后攝政元年辛巳十月八日

世二

御年 百

御崩日 六十九年四月十七日

御崩所 稚櫻宮

御葬 同年十月十五日

山陵 狹城盾列池上陵 世五

大和國添下郡

三

應神天皇 稱胎中 天皇 在位四十一年

御名 大鞞和氣尊 オホトモワケノミコト

亦名 譽田別尊 ホムタワケノミコト

元年 庚寅 千五

平 十 百 十 千 平



御父 仲哀天皇第四子

御母 神功皇后

御降誕 仲哀九年十二月十四日

立太子 神功皇后攝政三年正月

三日

御即位 元年庚寅正月亥日 壬午

皇居 輕嶋豐明宮 大和國高市郡

后妃 皇后仲姬命

品 陀真若王之女

御年 百十一

御崩 四十一年二月十五日

御崩所 豐明宮 一云大隅宮

山陵 惠我薄伏崗陵

御父 河內國志紀郡

百九十九年

百一十年



仁德天皇 御在位八十七年

御名 大鷦鷯尊 大鷦鷯ノ三コト

御父 應神天皇第四子

御母 仲姬命

御降誕 應神天皇廿一年 庚〇此年

御即位 元年癸酉正月三日 百廿四

皇居 難波高津宮

攝津國東生郡

元年 癸酉 千五百五十六年

后妃 皇后磐之姬命

葛城襲津彥之女

後皇后八田皇女 帝異母妹

御年 百十一 一云百廿二

御崩 八十七年正月十六日

御葬 同年十月七日

山陵 百舌鳥耳原中陵

和泉國大鳥郡



履仲天皇

御在位六年

御名 大兄法來穗別尊

オヒネノイサ  
ワケノミコト

御父 仁德天皇太子

御母 磐之姫命五月十六日

御降誕 仁德天皇十七年己

立太子 仁德天皇三十一年正月

十五日

御即位 元年庚子二月一日

皇居 磐余稚櫻宮大和二十市

后妃 皇妃黑媛葦田宿祢之女

御年 七十七皇二平五月四日

御崩日 六年三月十五日

御崩所 稚櫻宮命

御葬 同年十月四日

山陵 百舌鳥耳原南陵

和泉國大鳥郡

元年 庚子 四千六百九十年

平三 百六十四 西平 六平



反正天皇

御在位六年

元年

御名 蝮瑞齒別尊 タケノコト

御父 仁德天皇第三子

御母 磐之媛命

御降誕 仁德天皇四十年壬子

立太子 履仲天皇二年正月四日

御即位 元年丙午正月二日 壬午

丙午 元年 千四百六十三 年

皇居 丹比柴籬宮

河内國丹比郡

后妃 皇夫人津野媛

天丸途許基登之女

御年 六十

御崩 六年正月廿三日

御崩所 正寢

御葬 允恭天皇五年十一月十

百五十四 年



一日

山陵 百舌鳥耳原北陵

和泉國大鳥郡

允恭天皇 御在位四十二年

御名 雄朝津間稚子宿祢等 ヲアサツラ  
クモスツ子

御父 仁德天皇第四子

御母 磐之媛命

御降誕 仁德天皇六十二年 戊

御即位 元年壬子十二月 壬

皇居 遠飛鳥宮 大和國高市郡

后妃 皇后忍坂大中姬命

安蘇入 稚野毛二派皇子之女

御年 八十

御崩日 四十二年正月十四日

御葬 同年十月十日

元年 壬子 百四十五

廿七 年 壬子 百四十五



山陵 惠我長野北陵

河内國志紀郡四日

安康天皇 御在位三年

御名 穴穗尊 万十亦物之命

御父 允恭天皇第二子

御母 忍坂大中姬命

御降誕 履中天皇二年 辛丑

御即位 允恭天皇四十二年十二

月廿四日 壬午

皇居 石上穴穗宮 大和國山辺

后 天皇后中蒂 命以廿三年

履中帝之皇女

御年 五十六 丙辰

御崩 三年八月九日

御崩所 山宮 大和國山

元年 甲午 四年 乙酉 五年 丙戌



御葬 雄略天皇三年

山陵 菅原伏見西陵

大和國添下郡

安惠天皇中帝女御三年

雄略天皇御在位廿三年

御名 大泊瀨幼武尊

御父 允恭天皇第五子

御母 忍坂大中媛命二年十二

御降誕 允恭天皇七年此年可疑

御即位 安康天皇三年十一月十

皇居 泊瀨朝倉宮 大和一城上

后妃 皇后草舍幡檢皇女

山刻 仁德帝之皇女

御年 六十二 或云百廿四

御崩 廿三年八月七日

御崩 廿三年八月七日

元年

元年

丁酉

千四

百十

二年

申

庚

辰

平



御崩所 大殿

御葬 清寧天皇元年十月九日

山陵 丹比高鷲原陵

皇居 河内國丹比郡

清寧天皇 御在位五年

御名 白髮尊 シラカミミコト 一月十日

亦名 白髮武廣國押雜日本根

子天皇

御父 雄略天皇第三子 八十八 年

御母 皇太夫人韓媛 丹大臣之女 年

御降誕 允恭天皇三十三年 甲

辛太子 雄略天皇廿二年正月一

日

御即位 元年庚申正月十五日 世

皇居 磐余甕栗宮

大和川十市

共

元年

庚申

千三

百八

十九

年



御年 四十一

御崩 五年正月十六日

御崩所 外宮

御葬 同年十一月九日五日

山陵 坂門原陵 河内市吉市

齊皇夫人入葬

角刺帝 履中帝 御在位九ヶ月

御名 忍海部 オシヌミ

亦名 飯豊青媛天皇 武卑

御父 前辺押羽尊

御母 黄媛 賤臣妾 皇母 三子

御降誕 孝恭天皇廿九年 庚辰 十八

御即位 清寧天皇五年 甲子 二月 五

皇居 葛城忍海之高木角刺宮

御年 四十五

御崩日 甲子年十一月

甲子年

千三百八十八年



山陵 埴口丘陵 大和葛下

顯宗天皇 履中帝孫 御在位三年

御名 雄計 又云末日稚子

亦名 表祢石巢別尊 イハス

御父 市辺押磐皇子第三子

御母 美媛 位九月

御降誕 允恭天皇三十九年 庚寅

御即位 元年乙丑正月一日 世六

皇居 近飛鳥八釣宮 大和國高市郡

后妃 皇后難波小野女王

黃 兵稚子王之女

御年 三十八 樂 皇子 樂 一子

御崩日 三年四月廿五日 日

御崩所 八釣宮

山陵 傍丘磐坂丘陵南陵 大和國葛下

元年

乙丑

千三

百八

十

年

三

千

百

十

三

年

三



仁賢天皇 顯宗帝 在位十一年

御名 億計 才小ケ

亦名 大脚 才小シ 又云嶋稚子

御父 市辺押磐皇子第一子

御母 黄媛 蘇我

御降誕 皇孫天皇三年 即 元年

立太子 清寧天皇三年 即 四年 即 月 即 日

御即位 元年戊辰正月五日 即 日

皇居 石上廣高宮 大和国山辺

后妃 皇后春日太娘皇女

小雄略帝之皇女

御年 五十五

御崩日 十一年八月八日

御崩所 正寢

御葬 同年十月五日

元年

戊辰

千三

百八

年十一

十平

百

十

平



山陵 埴生坂本陵

河内國丹比郡

武烈天皇

御在位八年

御名

小泊瀨稚鷦鷯尊

ヲハツセワカサキ

御父

仁賢天皇太子皇太子

御母

春日大娘皇女

御降誕

元祿天皇元九年

庚〇此年寅可疑

立太子

仁賢天皇七年正月三日

御即位

天同十一年十一月十五日

四九

皇居

泊瀨列城宮

大和國城上

后妃

皇后春日娘子

奈詩

御年

五十七

御崩日

八年十二月八日

元年

卯三

百七

十年



御崩所 列城宮

御葬 繼體天皇二年十月三日

山陵 傍丘磐坂北陵

大和國葛下郡

繼體天皇 應神帝五世孫 在位廿五年

御名 男大迹尊 ヲホトノミコト

亦名 彥太尊 ヒコホトノミコト

御父 彥主人王

御母 同宇非王之子

應神帝玄孫也

御母 振媛

乎波智君之女

垂仁帝七世孫也

御誕生 免恭天皇三十九年 寅

御即位 元年丁亥二月四日 壬

元年 丁亥 千三

百六 十二 年



皇居 磐余王穗宮

大和国十市一

后妃 皇后手白香皇女

仁賢帝之皇女少

御年 八十二

御崩 廿五年二月七日

御崩所 總宮

御葬 同年十二月五日

山陵 三嶋藍野陵 振津一嶋上

安閑天皇 御在位二年

御名 勾大兄 一カリノ方ホトネ

御謚 廣國排武金日尊

御父 繼體天皇第一子

御母 皇妃日子姬

尾張連草香女

御降誕 雄略天皇十年

立太子 繼體天皇七年十二月八

元年

眞可

千三

百三

十五

年



日哭

御即位 繼體天皇廿五年二月七

日 卒

皇居 勾金橋宮

大和国高市郡

后妃 皇后秦日山田皇女

仁賢帝之皇女

御年 七十

御崩日 二年十二月十七日

御崩所 金橋宮

御葬 同月三十一日十七日

山陵 古市高屋丘陵 河内一古市一

宣化天皇 御在位四年

御名 檜隈高由 上ノ多力多

御謚 武小廣國押盾尊

御父 繼體天皇第二子

世五

元 丙 年  
百 千 三

平 十 百 十 年  
三 三 五



御母 日子媛

御降誕 雄略天皇十一年未丁

御即位 安閑天皇二年十二月 癸九

皇居 檜隈廬入野宮 大和國高市郡

后妃 皇后橘仲皇女

山刻 仁賢帝之女 國內一古市

御年 七十三

御崩 四年二月十日

御所 廬入野宮 四月十五日

御葬 同年十一月十七日

山陵 身狹桃花烏坂上陵 大和國高市郡

御號 皇女

欽明天皇御在位三十二年

御謚 天國排開廣庭尊

御父 繼體天皇嫡子 二月五

御母 手白香皇女

十三年

元年

百廿三



御尊誕 繼體天皇三年九月 九年

御即位 宣化天皇四年十二月五

皇居 磯城嶋金刺宮 大和十山辺

后妃 皇后石姬皇女

山刻 宣化帝之女 大和

御年 六十三年十一月十日

御崩日 三十三年四月十五日

御崩所 内寢 身真

御葬 同年九月

山陵 檜隈坂合陵 大和国高市郡

敏達天皇 御在位十四年

御名 譯語田 ヨサタ

御謚 濤名倉太玉敷尊

御父 欽明天皇第二子

元年 壬辰

百九 千二



御母 石姬皇女

御降誕 宣化天皇三年

立太子 欽明天皇十五年正月七

御即位 元年壬辰四月三日

皇居 譯語田幸王宮 大和国十市

后妃 皇后廣姬

息長真手王之女

後皇后額田部皇女

欽明帝之女

御年 四十八

御崩所 大殿

御葬 崇峻天皇四年四月十三

山陵 磯長中尾陵

河内一石川

日

批八

年計七

天

年

年



用明天皇

御在位二年

御名 大兄 才ホヒネ

御謚 橘豐日尊 四十四年八月十三

御父 欽明天皇第四子

御母 皇太夫人堅塩媛

御孫 菰我稻目之女

御降誕 繼體天皇十三年 乙亥

御即位 敏達天皇十四年九月五

皇居 磐余池邊雙槻宮 大和十市

后妃 皇后穴穗部間人皇女

皇妃 皇太后 皇弟 皇妹

御年 六十九

御崩日 二年四月九日 壬戌日

御崩所 大殿

御葬 同年七月廿一日葬磐余

元年 丙午 二千八百三十三年



池上陵

磯長原陵

河内一石川一

山陵 磯長原陵 推古天皇元年九月改

崇峻天皇御在位五年

御名 泊瀨部八少七八入皇女

亦名 長谷部之若雀命大和

御父 欽明天皇第十二子

御母 皇妃小姊君

御降誕 繼體天皇十四年庚午

御即位 用明天皇二年八月二日

山刻 穴林岡土刻大和國十市

皇居 倉梯宮大和國十市

后妃 皇妃大伴小手子娘

大伴糠手連女

法興

即

元 千 百 八

十 二 年 辛 亥 即 是 法 興



御年七十三

御崩日 五年十一月三日

御葬 同日

山陵 倉持岡上陵 大和国十市一

神皇正統記卷之八

稚古天皇 敏達帝 在位六年

御名 額田部 又力夕人

御謚 豐御食炊屋姫天皇

御父 欽明天皇中女

御母 皇太夫人堅塩媛 千三年

御降誕 欽明大皇十五年 甲戌

立后 敏達天皇五年三月十日

山封 其 身 山 田 刻 其 媛

御即位 崇峻天皇五年十二月八

日 荒 六年三月十日

皇居 小墾田宮 大和国高市郡

元年

也

幸

四

當

帝

元年

癸

千二

百七

年

年



御年 七十五

御崩日 三十六年三月七日

御葬 同年九月廿四日二月八

山陵 磯長山田陵

立可 河内國石川郡 月十日

舒明天皇 敏達帝孫 在位十三年

御名 田村 夕云

御謚 息長足日廣額天皇

御父 押坂彥人大兄皇子第一

子 天孫示平十二日廿

御母 糠手姬皇女

彥人皇子異母妹

御降誕 推古天皇元年 矣

御即位 元年己丑正月四日 世七

皇居 高市岡本宮 高市郡

元年

十二年

百四

十年



后妃 皇后寶皇女

後号皇極天皇

御年 四十九

御崩日 十三年十月九日

御崩所 百濟宮

御葬 皇極天皇元年十二月廿

葬滑谷岡

山陵 押坂内陵

皇極天皇二年九月六

日改葬

皇極天皇 舒明帝之后 敏達帝曾孫 在位三年

御名 寶 タカラ

御謚 天豐財重日足姬天皇

御父 茅渟王

忍坂彥人穴兄皇子之子

聖三

元 壬寅 年 二 百 廿 七 年

十 百 十 年 四 二



御母 吉備女王

欽明 櫻井皇子之女

欽明 帝之孫女 天皇

御降誕 推古天皇二年甲寅

立后 舒明天皇二年正月廿二

日三

攝政 同十三年十月癸

御即位 元年壬寅正月十五日癸

皇居 飛鳥板蓋宮 大和國高市郡

大嘗 元年十一月十六日丁

御讓位 四年六月十四日壬

御尊号 同日奉尊於天皇曰皇祖

御父 母尊

御年 以下見于齊明天皇條

御下

御下

百廿二

百廿二



孝德天皇 皇極帝御在位十年

御名 輕丸

御謚 天萬豐日天皇

御父 茅渟王

御母 吉備女王

御降誕 推古天皇四年

御受禪 皇極天皇四年六月十四日

御即位 同日

皇居 難波長柄豐崎宮

后妃 皇后間人皇女

御崩 舒明帝之女

御崩 白鳳五年甲寅十月十日

御崩 正寢

大化

元

二

三

四

五

白雉

元

二

三

四

五

白鳳







天智天皇 号淡海帝 御在位十年 白鳳

御名 葛城 カツラキ 十三

御謚 天命開別天皇 二日廿六 十四

御父 舒明天皇太子 庚申七年 十五

御母 皇極天皇 十六

御降誕 推古天皇廿二年 戊卯 十七

太子 舒明天皇十三年 庚子 十八

攝政 白鳳十三年 壬戌 十九

御即位 同十九年 戊辰 正月三日 廿一

皇居 近江大津宮 廿二年 廿三

后妃 皇后 倭姫王 命 源 廿三

山 古 大 兄 皇子 之女 廿三

御年 五十八 廿三

御崩 白鳳廿二年 辛未 十二月 廿三



三日

御所 大津宮

山陵 山科陵

山城國宇治郡

後淡海天皇 天智御在位七月

御名 伊賀<sup>イハ</sup> 字大友<sup>オホトモ</sup>

御父 天智天皇長子五兄

御母 伊賀采女宅子娘

御降誕 大化四年戊申

立太子 白鳳廿二年辛未十月<sup>廿四</sup>

御即位 同年十二月五日

皇居 近江大津宮

后妃 十市皇女

天武帝之女

御年 二十五年三月廿五日

白鳳 廿三

白鳳 廿四

白鳳 廿五

白鳳 廿六

白鳳 廿七

白鳳 廿八

白鳳 廿九

白鳳 三十



御崩日 白鳳廿三年壬申七月廿

三日

御崩所 近江長等山山前

山陵 長等山蘭城寺

特賜諡 同近江國志賀郡

天武天皇四年御在位十五年

御名 大海人 才ホキア

御謚 天淳中原瀛真人天皇

御父 舒明天皇第六子八月八日

御母 皇極天皇

御降誕 推古天皇三十年

立太弟 天智天皇七年二月廿三日

御即位 白鳳元年癸酉二月廿七日

日 壬

日 壬

朱雀元

白鳳元 二 三 四 五 六 七 八



皇居 飛鳥淨御原宮

大和國高市郡

大嘗 同年十一月十六日

日 播磨丹波

后妃 皇后菟野皇女

二月廿三

後号持統天皇

御年 六十五

御崩日 朱鳥元年丙戌九月九日

御崩所 正宮 大和國高市郡

御葬 朱鳥三年戊子十一月十

一日

山陵 檜隈大內陵

大和國高市郡

持統天皇 天武帝后在位十一年

御名 菟野

又名鷓野讚良

御謚 高天原廣野姬天皇

九

十

十一

十二

十三

元

朱鳥

白鳳

朱鳥

二

三

四



御父 天智天皇第二皇女

御母 嬪遠智娘

蘇我山田石川麻呂大

臣之女

御降誕 孝德天皇大化元年巳

立后 白鳳元年癸酉二月廿七

日 荒

攝政 未烏元年丙戌十月

御即位 大同五年庚寅正月十日

皇居 藤原宮 大和国高市郡

大嘗 同六年辛卯十一月廿四

山刻 日別 播磨因幡

御讓位 大化三年丁酉八月一日

御尊号 同日 上尊号曰太上天皇

御年 五年八月十二日

元大 元二 大化 九 八 七 六 五



御曆日 大寶二年十二月廿二日

御葬 同三年十二月十七日

山陵 檜隈木内陵 御元年

大嘗 同同月廿六日葬 凡廿四

皇孫 天武帝孫 在位十一年

御名 珂瓏カニ

御蓋 天之真宗 豐祖父天皇

御父 齒宮天皇

御母 元明天皇

御降誕 白鳳十一年癸

立太子 持統天皇 大化三年酉二

月十六日

五十一

大長

元

元

元

元

元

元



御受禪 同年八月一日 十五

御即位 同日

皇居 藤原宮

大嘗 大長二年 十一月廿三

日 美濃尾張草壁皇子

后妃 夫人藤原宮子娘

不比等右大臣之女

御崩 二十五年

慶雲四年六月十五日 田

御葬 同年十一月廿二日

葬於飛鳥岡

山陵 檜隈安古陵 大和國高市郡

同年廿日葬于此

元明天皇 文武皇帝母

御在位七年

御名 阿閉

慶雲

元

三

四

五

六

七

八

和銅

元



御謚 日本根子天津御代豐國

成姬天皇

御父 天智天皇第四皇女

御母 嬪姪娘 日蔭干城廿三

山封 蘇我山田石川麻呂大

大臣 蘇我高爾

御降誕 齊明天皇七年 辛巳

攝政 慶雲四年六月十五日 甲子

御即位 同年北朔十七日

藤原宮 大極殿 於此築

皇居 平城宮 大和一添上

大嘗 和銅元年十一月廿一日

御母 元遠江俱馬利山藏身峯

御讓位 和銅八年九月三日 壬午

御尊号 同日宮中安樂

御年 六十五

七 六 五 四 三 二



御崩 養老五年十二月七日

御崩所 平城宮中安殿

御葬 同用木三日

御母 火葬於佐保山雍良峯

山陵 奈保山東陵

皇孫 平顯宮

元正天皇 養曾母姊 御在位九年

御名 飯高了七名

或作冰高亦名新家

御謚 日本根子高瑞淨足姬天

皇 赤八平二八四日

御父 齒宮天皇 草壁太子

御母 元明天皇 十一月十六日

御降誕 白鳳八年庚辰

攝政 和銅八年正月廿六

御受禪 同年九月三日

靈龜元

二 養老元 二 三 四 五 六 七



同日改元靈龜

御即位 同日入大極殿

皇居 平城宮

大嘗 靈龜六年十一月十九日

御尊号 同日

御讓位 養老八年二月四日

御年 六十九

御崩日 天平廿年四月廿一日

御崩所 寢殿

御葬 同月廿八日

山陵 奈保山西陵

御葬 同日改葬

御葬 同日改葬

御葬 同日改葬

御葬 同日改葬

二 三 四 五 六

二 三 四 五 六



聖武天皇

勝宝感神 聖武皇帝

在位廿五年

神龜元

御名首

才七廿

御謚

天玺國押開豐櫻彥天皇

御父

文武天皇第一子

御母

皇大夫人藤原宮子娘

御降誕

大寶元年

立太子

和銅七年六月廿六日

御元服

同日

御受禪

養老八年二月四日

御即位

同日

皇居

平城宮

大嘗

同年十一月廿三日

播磨

后妃

皇后藤原安宿媛

御讓位

右大臣不比等公女

御讓位

天平感寶元年七月二日

四九

五 六 七 八 九 十 十一 十二 十三



御尊号 同日

御落飾 同日

御法諱 勝滿

御年 五十六

御即位 天平勝寶八年五月二日

御崩所 寢殿

御葬 同月十九日

山陵 佐保山南陵 大和国添上川

孝謙天皇 宝字称德 孝字称皇帝 在位十年

御名 阿陪

御父 聖武天皇第一女

御母 仁正皇后

藤原安宿媛法号光明子

御降誕 養老二年

立太子 天平十年正月十三日 世

御受禪 天平感寶元年七月二日

十四

十五

十六

十七

十八

十九

二十

天平

勝寶

元年

二

三

四

五

六



世

御即位

同日

是日改感寶為勝寶

皇居

平城宮

大嘗

同年十一月廿五日

因幡美濃一

御讓位

天平寶字二年八月一日

御尊号

同日寶字二年八月一日

御落飾

天平寶字六年六月三日

御法諱

法基

或作隆基

御年

以下見示高野遺條下

淡路廢帝

天武帝孫

御在位六年

御名

太炊

才木

皇

寶字

天平

元

二

二

八

八

寶字

天平



御父 崇道盡敬皇帝

天武帝之子舍公親王

御母 正三位大夫入山背

上總守常麻真人老翁女

御隆誕 天華五年癸丑廿五日

立太子 天平勝寶九年四月四日

聖德太子 天平寶字六年六月三日

御受禪 天平寶字二年八月一日

御即位 同日六月十八日

皇姑 平城宮字數額圖三羽

大嘗 開年十一月廿三日

后妃 從五位下粟田朝臣諸姊

廢位 同八年十月九日

天父未詳

三

寶

天

四

五

六

七

八

天

神

二

元

神

元

三

六



御年 三十三

御崩日 天平神護元年十月廿三

日

御崩所 淡路國

御葬 同年十一月廿三日

山陵 淡路國三原郡

同日 寶龜三年八月十八日

改葬

高野帝 孝謙再祚 御在位五年

御葬 入白巳見 葬上 永正十二年

重祚 天平寶字八年十月九日

山陵 聖

御即位 同九年正月一日 哭

皇居 平城宮

大嘗 天平神護元年十月廿

二日 三

天平

神護

元

二

神護

景雲

元

三



御年 五十三

御崩 神護景雲四年八月四日

御崩所 西宮寢殿

御葬 同月十七日

山陵 高野陵 大和—添下—佐貢卿

重祚 天平寶字八年十月八日

光仁天皇 天智帝之孫 在位十二年

御名 白壁 シラカヘ

御謚 天宗萬紹天皇

御父 田原天皇 丹波王

御母 天智帝之子施基親王

御母 贈皇太后椽媛 具廿一日

皇孫 平贈太政大臣紀朝臣諸

御母 同人之女

御降誕 和銅二年十月十三日

立太子 神護景雲四年八月四日

宝龜 天元

二 三 四 五 六 七 八 九 十



全

秉政

同日

御即位

同年十月一日

皇居

平城宮

大嘗

宝龜二年十一月廿一日

參河因幡

后妃

皇后井上內親王

齊

孝謙帝之異母妹

御讓位

天應元年四月廿一日

御尊号

同日

御年

七

御崩

天應元年十月廿三日

御葬

同二年正月七日 葬廣岡陵

山陵

田原東陵

大和 添上

天

山延曆

五年十月廿八日

天

改葬

同日

十一

天應

元

元

元

元

元

元

元

元

元

元

元

元

元

元

全



桓武天皇 柏原帝在位廿四年

御名 山部 ヤノノ 廿八年

御謚 日本報子皇統 弥照天皇

御父 光仁天皇 長子 日華天皇

御母 皇太夫人高野新笠 之日

御平 小贈大政大臣乙繼之女

御降誕 天平九年 乙丑 親王

立親王 宝龜元年十月六日 卅四

立太子 同四年正月十四日 卅七

御受禪 天應元年四月廿一日 卅五

御即位 同月廿五日 卅五

御遷幸 同平城殿

皇居 平安宮 皇長子

山城國愛宕葛野二郡

大嘗 同年十一月十三日 越前修司

后妃 皇后藤原乙牟漏 乙牟

延曆

元

二

三

四

五

六

七

八

十九

十

廿一

廿二

廿三

廿四

廿五

廿六

廿七



內大臣良繼公之女

御年 七十

御崩日 延曆廿五年三月十七日

御崩所 正寢

御葬 同年四月七日

山陵 栢原陵 武山城國紀伊郡

大同元年七月十一日

改葬于此

平城天皇 御在位四年

御名 安殿子始小殿

御謚 日本根子天推國高彥天

皇 皇

御父 桓武天皇長子十八日

御母 贈大皇太后藤原乙牟漏

御降誕 寶龜五年八月十五日

立太子 延曆四年十一月廿五日

十八

十九

二十

廿一

廿二

廿三

廿四

大同

元

二

三

四



十二

御元服 同七年正月十五日十五

御踐祚 同廿五年三月十八日廿三

御即位 大同元年五月十八日三十三

皇居 平安宮

大嘗 大同三年十一月十三日

后妃 贈皇后藤原帶子四十九

御讓位 大同四年四月一日五十二

御尊号 同月五十三 天皇

御落飾 同五年九月十七日五十七

御年 五十一五十九

御崩日 天長元年七月七日四十一

御崩所 平城宮

御葬 同月十二日四十二

御葬 同月十二日四十二

御葬 同月十二日四十二

六十六

大同 元 二 三 四

天 元 二 三 四 五 六



山陵 揚梅陵 大和一添上一

嵯峨天皇 御在位十四年

御名 神野 カミノ

御父 桓武天皇第二子

御母 同平城天皇

御降誕 延曆五年九月七日

御元服 同十八年二月七日

立太弟 大同元年五月十九日

御受禪 同四年四月一日

御即位 同月十三日

皇居 平安宮

大嘗 弘仁元年十一月十九日

后妃 同參河美作

后妃 皇后橘嘉智子

贈太政大臣淨友之女

空

弘仁 元 二 三 四 五 六

七 八 九 十 十一 十二 十三 十四







立大弟 弘仁元年九月十三日 廿五

御受禪 同十四年四月十七日 三六

御即位 同月廿八日 三六

皇居 平安宮 皇泉三子

大嘗 同年十一月十七日 美乃丹波

后妃 皇后正子内親王 福部大

藤原 大 遜 娥 帝 之 女

御讓位 天長十年二月廿八日 四六

御尊号 同年三月四日 十六日 十四

御年 五十五 平 貞 明 廿八日 十四

御崩 承和七年五月八日

御崩所 淳和院 皇泉二子

御葬 同月十三日 十五

山陵 火葬 乙訓郡物集村 慧天

崎 五散 御骨於大原野 西山

嶺上

天長 元 二 三 四 五 六 七 八 九

承和 元 二 三 四 五 六 七 八 九



仁明天皇

深草帝 御在位十七年

承和

御名 正良

マサヲ

大原御所

元

御諡

日本根子天皇 豐聰慧天

二

御母

皇太后

嘉智子

三

御父

嵯峨天皇 第二子

四

御母

皇太后 嘉智子

八日

五

御諡

弘仁元年

庚寅

女

十四

六

立太子

同十四年四月十九日

十四

七

御元服

同年八月一日

十四

十五

八

御受禪

天長十年二月廿八日

廿四

十六

九

御即位

同年三月六日

廿四

十七

十七

十

皇居

平安京

廿四

十八

十八

十八

十八

十一

大嘗

同年十一月十五日

廿四

十九

十二

后妃

女御從三位藤原貞子

廿四

二十

十三

御落飾

嘉祥三年三月十九日

廿四

二十一

十四

御落飾

嘉祥三年三月十九日

廿四

二十二

十五



御崩日 嘉祥三年三月廿一日

御崩所 清凉殿

御葬 同月廿五日

山陵 深草陵 山城一紀伊一

文德天皇 田邑帝 御在位八年

御名 道康 三子也

御父 仁明天皇太子

御母 皇太夫人藤原順子

贈大政大臣冬嗣公女

御降誕 天長四年八月廿六日

御元服 承和九年二月十六日

立太子 同年八月四日

秉政 嘉祥三年三月廿一日

御即位 同年四月十七日

七十五

三

嘉祥

三

三

三

仁壽

元

二

三

齊衡

元

二

三

天安

元



皇居 平安宮中殿

大嘗 仁壽元年十一月廿三日

伊勢播磨

后妃 女御從三位藤原古子

大臣冬嗣公女

御年 三詔二詔六詔冬嗣公女

御崩 天安二年八月廿七日

御崩所 冷然院新成殿

御葬 同年九月六日 日十六日

山陵 田邑陵 由城國葛野郡

元号 真原丘陵 後改号

田邑 平衣根身廿日

同平衣根身廿五日

清和天皇 永尾帝 在位十八年

御名 惟仁 己七下

御父 文德天皇第四子

貞觀

元

二



御母 皇太后藤原明子

大政大臣良房公女

嘉祥三年三月廿五日

立太子 同年十一月廿五日

踐祚 天安二年八月廿七日

御即位 同年十一月七日

皇居 平安宮 東宮

大嘗 貞觀元年十一月十六日

參河美作

御元服 同六年正月一日

后妃 女御正三位藤多美子

相大臣良相公之女

御讓位 同十八年十一月廿九日

御尊号 同十二年二月八日

御落飾 元慶三年五月八日

元慶三年五月八日

三 四 五 六 七 八 九 十 十一

十二 十三 十四 十五 十六 十七 十八



御法諱 素貞

御年 三十一

御崩 元慶四年十二月四日

御崩所 栗田山莊圓覺寺

御葬 同朕七日

火葬於 栗田度子

山陵 水尾山陵

山城國葛野郡

陽成院 御在位八年

御名 貞明 女 皇 孫 子

御父 清和天皇第二子

御母 皇太后藤高子

大尊 元贈太政大臣長良公女

御尊諱 貞觀七年十二月十六日

立太子 同十六年二月二日

御受禪 同十八年十一月廿九日

元慶

元 二 三 四 五 六 七 八



御即位 同十九年正月三日

皇居 平安宮 二月廿六日

大嘗 元慶元年十月十八日

御元服 同六年正月二日

后妃 從五位妙子女王 兼詩

遜位 同八年二月四日

御尊号 同日

御落飾 天曆三年九月十日

御年 八十二年

御崩日 同月廿九日

御崩所 冷然院

御葬 同年十月三日

山陵 神樂岡東地

神樂岡東地

元 二 三 四 五 六 七 八



光孝天皇 小松帝 御在位三年

仁和

御名 時棗 十一年三月

御父 仁明天皇第三子

御母 贈皇太后藤澤子覺

御尊 同贈太政大臣總繼之女

御降誕 天長七年庚戌

御元服 承和十二年二月十六日

御崩 同十六日

御踐祚 元慶八年二月四日 壬午

御即位 同月廿三日 壬午

皇居 平安宮 五月五日

大嘗 同年十一月廿二日 伊弉諾

后妃 女御繼三位班子女王

御年 五十一 八月二日

御崩 仁和三年八月廿六日

御崩 仁和三年八月廿六日

三元三

四味



御崩所 仁壽殿

御葬 同年九月二日

山陵 後田邑陵

山城國葛野郡田邑鄉

大嘗 同立屋里小松原

皇孫 平松原

宇多院 淳子院帝御在位十年

御名 貞省 廿二月四日

御父 光孝天皇第七子 御尊 寬平

御母 皇太后班子女王 御尊 元

御降誕 貞觀九年五月五日

立親王 仁和三年八月廿五日

元賜源姓 基路公之女

立太子 同月廿六日 御尊 世一

御踐祚 同日 御尊 世一

御即位 同年十一月十七日

八七六五四三二元

仁和 四



皇居 平安宮 東宮雅院

大嘗 同四年十一月廿二日 江

后妃 女御正三位藤温子

大政大臣基經公之女

御讓位 寬平九年七月三日 卅一

御尊号 同月十日 五月五日

御落飾 昌泰二年十月十四日 卅三

御法諱 空理 天灌頂諱金剛覺

御年 六十五

御崩日 承平元年七月十九日

御崩所 仁和寺御室 日十八日

御葬 同年八月五日 公之女

山陵 火葬于宇多大内山

仁和寺奥池尾山



醍醐天皇 後山科帝在位卅三年

御名 敦仁 アツキミ 始名 維城

御父 宇多院第一子

御母 贈皇太后藤胤子山之女

御降誕 仁和元年正月十八日

立親王 寬平元年十二月廿八日

五

昌泰元

二

延喜元

二

三

四

五

六

立太子 同五年四月廿一日 九

御元服 同九年七月三日 十三

御受禪 同日 治郡下醍醐

御即位 同月廿三日

皇居 平安宮

大嘗 同永平十年十月廿三日 近江丹波

后妃 皇妃贈一品為子內親王

光孝帝之女

七九

延喜八

七

廿九

廿十

十一

十二

十三

十四

十五



後中宮藤穗子

太政大臣基經公四女

御讓位 延長八年九月廿二日

御落飾 同月廿九日

御法諱 余剛寶三日藤公之女

御崩所 同月廿六日

御崩所 右近府大將曹司

御葬 同年十月十日

山陵 後山科

同山城國宇治郡下醍醐

同陵村

同陵村

同陵村

同陵村

朱雀院

御名 寬明

十六

十七

十八

十九

二十

廿一

廿二

延長元

三

四

五

六

七

八

承平

元



御父 醍醐天皇第十一子

御母 皇太后藤原藤子

御降誕 延長元年七月廿四日

立親王 同年十一月十七日 一

立太子 同三年十月廿一日 三

御受禪 同八年九月廿一日 贈

御即位 同十年十一月廿一日

皇居 平安宮 氏十首同

大嘗 承平二年十二月廿三日 近江丹波

御元服 同七年正月四日 骨十五

后妃 女御從三位照子女王

文彦太子之女

御讓位 天慶九年四月廿日 廿四

御尊号 同月廿六日

御落飾 天曆六年三月十四日 三

御法諱 佛陀壽

二 三 四 五 六 七 天慶 元 二

三 四 五 六 七 八 九



御年三十

御崩日 同年八月十五日

御崩所 佛陀寺 仁和寺本院

御葬 同月廿日 火葬來定寺北野

山陵 醍醐陵

同月廿一日置御骨于此

村上天皇 御在位廿一年

御名 成明 御在位廿一年

御父 醍醐天皇第十四子

御母 同朱雀院

御降誕 延長四年六月廿八日

立親王 同年十一月廿八日

御元服 天慶三年二月十五日

立大弟 同七年四月廿二日

天曆 元 二 三 四 五 六 七 八



御受禪

同九年四月廿日

廿一

御即位

同月廿八日

皇居

平安宮

御即位

天德四年九月廿三日火

大嘗

同年十一月十九日

近江倫中

后妃

中宮藤安子

御即位

右大臣師輔公女

御遷飾

康保四年五月廿五日

御法諱

覺貞

御年

四十二

御崩日

同日

御崩所

清涼殿

御葬

同年六月四日

山陵

村上陵

山城國

葛野郡宇多鄉

北長尾

天德

十九

元

二

三

四

應和

大元

康保

三

元

二

三

四



冷泉院

御在位二年

安和

御名 憲平

御父 村上天皇第二子

御母 贈皇太后藤安子

御降誕 天曆四年五月廿四日

立親王 同年七月十五日

立太子 同月廿三日

御元服 應和三年二月廿八日

御踐祚 康保四年五月廿五日

御即位 同年十月十一日 紫宸殿

皇居 平安宮

大嘗 安和元年十一月廿三日

近江播磨

后妃 中宮昌子内親王

朱雀院皇女

御讓位 同二年八月十三日

安和 二年 元 二 三 四 五 六 七 八 九 十



御尊号 同月廿五日

御年 六十二

御崩所 寬弘八年十月廿四日

御崩所 南院

御葬 同年十一月十六日

山陵 櫻本山傍

御名 守平

御父 村上天皇第五子

御母 同冷然院

御降誕 天德三年三月二日

立親王 同年十月廿五日

立太子 康保四年九月一日

御受禪 安和二年八月十三日

貞元 三 二 元 天 延 三 二 元

天祿

元

二

三

天延

元

二

三

貞元



御即位 同年九月廿三日 大極殿

皇居 平安宮

立殿 同 堀河院 十官廳 閑院

大嘗 天祿元年十一月十七日

同 道江丹波

御元服 同三年正月三日 野十四

后妃 中宮藤皇子女

關白兼通公女 正十

後中宮藤遵子女

關白賴忠公女 正十

御讓位 永觀二年八月廿七日 其

御尊号 同年九月九日

御落飾 寬和元年八月廿九日 其

御法諱 覺如 灌頂諱 金剛法

御年 三十三

御崩日 正曆二年二月十二日

元 二 元 天 元 二 三 四 五 永觀

元 二 寬



御崩所 圓融寺

御葬 同月十九日

山陵 村上山陵傍 火葬圓融寺北原

御名 師貞 毛口サヌ 御在位二年

御父 冷泉院第一子

御母 贈皇太后藤懷子

御降誕 安和元年十月廿六日

立親王 同和十二年二月廿二日

立太子 同二年八月十三日

御元服 天元五年二月十九日

御受禪 永觀二年八月廿七日

御即位 同和元年十月十日

寬和

元



皇居 平安宮 新造

大嘗 寬和元年十一月廿一日

天迎 江丹波

后妃 女御贈從四位下藤原下子

同大政大臣為光公女

遜位 同二年六月廿二日夜十九

御落飾 同夜

御法講 入覺

御尊号 同月廿八日

御年 四十一

御崩日 寬弘五年二月八日

御崩所 花山寺

御葬 同月廿七日

山陵 紙屋川上法音寺北

大和寺東邊

一



一條院

御在位廿五年

永延

御名 懷仁力字下

東

元

御父 圓融院第一子

二

御母 東三條院藤詮

永祚元  
正曆元

大政大臣兼家女

二

御降誕 天元三年六月一日

三

立親王 同年八月三十日

四

立太子 永觀元年八月廿七日

五

御踐祚 寬和二年六月廿三日

長德

御即位 同年七月廿二日

元

皇居 平安京

二

一條院 日東三條院

三

大嘗 同年十一月十五日

並江脩中

四

御元服 永祚二年正月五日

元

后妃 皇后藤定子

二

關白道隆公女

三



中宮藤彰子

皇攝政道長公女

御讓位 寬弘八年六月十三日世二

御尊号 同月十八日世二

御落飾 同月十九日東三紗御

御法諱 精進覺 始妙覺

御年 三十二日廿二日

御崩日 同月廿二日

御崩所 一條院中殿 六日

御葬 同年七月八日十三日 共六

火葬北山長坂野 二日

山陵 圓院陵傍 八月十六日十一

三條院 御在位五年

御名 居貞 方千廿夕

御父 冷泉院第二子

長和 元二

寬弘元 四

昇二

昇三

昇四

昇五

昇六

昇七

八



御母 贈皇太后藤超子

大政大臣兼家公三女

御降誕 天延四年正月三日

立親聖 貞元元年十一月廿日

御元服 寬和二年七月十六日

立太子 同日

御受禪 寬弘八年六月十三日

御即位 同年十月十六日

皇居 平安宮

枇杷殿 松下曹司

大嘗 長和元年十一月廿二日

近江丹波

后妃 中宮藤妍子

關白道長二女

皇后娥子

贈大政大臣濟時卿女



御讓位 同五年正月廿九日

甲

御尊号 同年二月十三日

御落飾 寬仁元年四月十九日

甲

御法諱 金剛淨

御年 四十二

御崩日 同平五月九日

御崩所 三條院

御葬 同月十二日

山陵 北山小寺中

後一條院 御在位二十年

御名 敦成

御父 一條院第二子

御母 上東門院藤彭子

御降誕 寬弘五年九月十一日

寬

仁元二三四



立親王 同年十一月十六日 一

立太子 同八年六月十三日 四

御受禪 長和五年正月廿九日 九

御即位 同年二月七日

皇居 平安宮 一條院 十五

大嘗 同年十一月十五日 進江隆中

御元服 寬仁二年正月三日 十一

后妃 中宮藤威子 西

關白 道長公三女

御讓位 長元九年四月十七日 荒

御落飾 同日 臨終

御年 二十九

御薨 同日

御崩所 清凉殿 晝御帳

御葬 同年五月十九日

火葬 神樂岡東

治安

元

二

萬壽

三

元

二

三

長元

元

二

三

四

五

六

七



山陵 菩提樹院

後朱雀院 御在位九年

御名 敦良アツナ

御父 一條院第三子

御母 同後一條院

御降誕 寬弘六年十一月廿五日

立親王 同七年正月十六日

立太弟 寬仁元年八月九日

御元服 同三年八月廿八日

御受禪 長元九年四月十七日

御即位 同年七月十日

皇居 平安宮 東三條院

大嘗 同年十一月十七日

后妃 皇后禎子內親王

三條院皇女

九

長曆

元

二

三

長久

元

二

三

四

寬德

元

二



中宮藤原子

關白賴道公養女

實敦康親王女

御讓位 寬德二年正月十六日世

御尊号 同日

御落飾 同月十八日

御法諱 精進行人

御年 三十七

御崩 同日

御崩所 東三條院

御葬 同年二月廿一日

火葬香隆寺乾野

山陵 圓乘寺

仁和寺中



後冷泉院

御在位廿三年

永承

御名 親仁 秀七卜

御父 後朱雀院第一子

御母 贈皇太后藤嬉子

太政大臣道長公四女

御降誕 萬壽二年八月三日

立親王 長元九年十二月二十二

日 十二

天喜

御元服 長曆元年七月二日 十三

立太子 同年八月十七日 廿

御受禪 寬德二年正月十六日 廿一

御即位 同年四月八日 廿二

皇居 平安宮

京極院 冷泉院

康平

高陽院

大嘗 永承元年十一月十五日

元 二 三



近江備中

后妃 中宮章子内親王

後一條院皇女

皇后藤寬子

關白賴通公女

後皇宮藤歡子

右大臣教通公女

御年 四十四

御崩 治曆四年四月十九日

御崩所 賀陽院中殿

御葬 同年五月五日

火葬舟岡西北野原

山陵 圓教寺仁和寺中

後三條院 御在位四年

御名 尊仁 タカヒト

延久 元

治曆 四三二元曆七六五四



御父 後朱雀院 第二子

御母 陽明院禎子內親王

御降誕 長元七年七月十八日

立親王 同九年十二月廿五日 三

立太弟 寬德二年正月廿五日 十二

御元服 永承元年二月十九日

御踐祚 治曆四年四月十九日 三五

御即位 同年七月廿一日

御時 同太政宮廳

皇居 平安宮高敞新造

御時 同閑院 一條院

大嘗 同年十一月廿二日 近江 檢中

后妃 中宮馨內親上

御時 同後一條院皇女

御讓位 延久四年十二月八日 卅九

九天

二 三 四



御尊号 同月十二日

御落飾 同五年四月廿一日

御法講 金剛行

御年 四十

御崩日 同年五月七日

御崩所 沮馬寺高房大炊御門第

御葬 同月廿七日

御葬所 同火葬神樂園南

山陵 圓宗寺仁和寺中

大嘗 奉新元平永曆月廿一日

白河院 六條帝 在位十四年

御名 貞仁

御父 後三條院 第一子

御母 贈皇太后藤茂子

中納言公成卿之女

御降誕 天喜元年六月廿日

延久

三

延久

五

承保

元

二

三

承曆



御元服 治曆元年十二月九日十三

立親王 同四年八月十四日十六

立太子 延久元年四月廿八日十七

御受禪 同四年十二月八日廿

御即位 同月廿九日 大極殿

皇居 平安宮 賀陽院 六條院

大嘗 承保元年十一月廿一日

近江丹波 應德 元

后妃 中宮藤賢子

右大臣源顯房女

高關白師實養女

御讓位 應德三年十一月廿六日

御尊号

同年十二月二日

御落飾 嘉保三年八月九日 四

御法諱 融觀

元 二 三

元 二 三 四 永保 元 三 應德



御年 七十七

御崩日 大治四年七月七日

御崩所 三條鳥丸第二日

御葬 同月十五日

御葬所 赤坂寺乾野六日

山陵 烏羽成菩提院御塔

御名 善仁 多九七下 御在位廿一年

御父 白河院第三子

御母 皇太后藤賢子実源氏

御降誕 承曆三年七月九日

立親王 同年十一月三日

立太子 應德三年十一月廿六日

寛治元 二 三 四 五 六 七 嘉保元 二



御受禪 同日

永長元

御即位 同年十二月十九日

養德元

皇居 堀川院 大炊殿 開院

二

大嘗 寬治元年十一月十九日

康和元

皇極江備中

三

御元服 同三年正月五日

四

后妃 中宮篤子内親王

五

後三條院第四女

長治元

御年 二十九

二

御崩日 嘉承六年七月十九日

嘉承元

御崩所 堀河院中殿

三

御葬 同月廿四日

三

火葬香隆寺坤原

三

山陵 圓融院三重石御塔

三



鳥羽院

御在位十六年

天仁

御名 宗仁 字七下

元二

御父 堀河院第一子

天永

御母 贈皇太后藤原宗子

元二

贈大政大臣實季卿女

元三

御降誕 康和五年正月十六日

元三

立親王 同年六月九日

元三

立太子 同年八月十七日

元三

御踐祚 嘉承二年七月十九日

元二

御即位 同年十月廿一日

元三

皇居 土御門殿 小六條院

元四

大嘗 天仁元年十一月廿一日

元五

近江丹波

元永

御元服 天永四年五月十一日

元二

后妃 中宮藤璋子

元保

大納言公實卿女

元安



白川院御猶子女

御讓位 保安四年正月廿八日 廿一

御尊号 同永二年二月二日 廿一

御落飾 保延七年三月十日 廿九

御法諱 空覺 永承五年正月廿一日

御年 五十一 天保五年正月廿一日

御崩 保元元年七月二日

御崩所 烏羽殿 天保五年正月廿一日

御葬 同夜

山陵 烏羽安樂壽院御塔 天保五年正月廿一日

崇徳院 御在位十八年

御名 顯仁 天保五年正月廿一日

御父 烏羽院第一子

御居 待賢門院藤璋子 天保五年正月廿一日

御降誕 元永二年五月廿八日

百四

二

三

四

五

六

七

八

九

十

十一

十二

十三

十四

十五

十六

十七

十八



立親王 同年六月十九日 八日

立太子 保安四年正月廿八日 五日

御受禪 同日 同日

御即位 同年二月十九日 廿八日

皇太后 御門殿 二條殿

大嘗 同月十一月十八日 兼江條中

御元服 大治四年正月廿八日 十一

后妃 中宮藤聖子

關白忠通公女

御讓位 永治元年十二月七日 廿三

御尊号 同月九日 廿六

御落飾 保元元年七月十二日 三

御年 四十六

御崩日 長寬二年八月廿六日

御崩所 讚岐國支度宮

御葬 同年九月十八日

保延 三 二 長養元 天養元 五 三 二

永治元 六 五 四 三 二 元



火葬白峯寺西北

山陵 讚岐國阿野郡白峯

近衛院 十六 御在位十四年

御名 體仁 方卡

御父 鳥羽院第六子

御母 美福門院藤得子

贈左大臣長實卿女

御降誕 保延五年五月十八日

立親王 同年七月十六日三日

立太弟 同年八月十七日一

御受禪 永治元年十二月七日三

御即位 同月廿七日

皇居 土御門院 近衛院

大嘗 康治元年十一月十五日

御元服 久安六年正月四日十二

頁

久安 天養 二元 康治

二元 三 四 五 六 仁平 二元



后妃 皇后藤多子

大宰 右大臣公能公女

皇女 土左大臣賴長公養女

中宮藤呈子

太政大臣伊通公女

御年

十七

御崩日

久壽二年七月廿三日

御崩所 近衛殿

御葬

同年八月十日

皇孫

平火葬舟岡西野

山陵 烏羽安樂壽院新御塔

後白河院

御在位三年

御名

雅仁

御父

鳥羽院第四子

御母

同崇徳院

久壽三

保元

三元三



御降誕 大治二年九月十一日

立親生 同年十一月十四日

御元服 保延五年十二月廿七日

御踐祚 久壽二年七月廿四日

御即位 同年十月廿六日

皇居 平安宮新造高松殿

大嘗 同年十一月廿三日

后妃 中宮藤忻子進江丹波

右大臣公能公女

御讓位 保元三年八月十日

御尊号 同月十七日

御洛飾 嘉應元年六月十七日

御法講 行真

御年 六十六

御崩日 建久三年三月十三日

頁



御葬 六條院

御葬 同月十五日

山陵 法住寺法花堂

蓮花王院東十五日

二條院 御在位七年

御名 守仁 守仁 趙公

御父 後白河院第一子

御母 贈皇太后藤懿子

左大臣源有仁女經實

養女別皇女

御降誕 康治二年六月十七日

立親王 久壽二年九月廿三日

立太子 同日

御元服 同年十二月九日

御受禪 保元三年八月十一日

平治 永曆 元

應保 元

長寬 二 元

永萬 二 元



御即位 同年十二月廿日

皇居 平安宮 二月廿日

女御 八條殿花押小路殿

大嘗 平治元年正月廿三日 近江丹波

后妃 中宮妹子内親主

二條院 鳥羽院皇女

御名 後中宮藤育子

左大臣實能女

關白忠通養女

御讓位 永萬 元來 六月廿五日

御尊号 同月廿九日

御年 二十三年

御崩日 同年七月廿八日

御崩所 二條皇居

御葬 同年八月七日

火葬 隆寺 良野



山陵 香隆寺三昧堂

六條院 御在位三年

御名 順仁

御父 二條院第二子

御母 中宮藤育子

實母 太藏太輔

伊岐善盛之女

御降誕 長寬二年十一月十四日

立親王 永萬元年六月廿五日

立太子 同夜

御受祿 同夜

御即位 同年七月廿七日

皇居 平安宮

六條殿 五條皇居

大嘗 仁安元年十一月十五日

仁安

三元



近江丹波

御讓位 同三年二月十九日 五

御尊号 同月廿八日

御年 十三 童体

御崩 安元二年七月十八日

御崩所 大納言邦綱東山第

御葬 同月廿一日 長井寺

山陵 東山清閑寺小堂 十四日

高倉院 御在位十二年

御名 憲仁 七十一

御父 後白河院第三子

御居 建春門院平滋子

贈左大臣時信女

御降誕 應保元年九月三日

立親王 永万元年十二月廿五日

五

嘉應

元

二

承安

元

二

三

四

安元



立太子 仁安元年十月十日 六

御受禪 同三年二月十九日 五

御即位 同年三月廿日 三

皇居 平安宮 太閑院 八條院

大嘗 同平十一月廿二日 迎江條中

御元服 嘉應三年正月三日 二

后妃 中宮平德子

太政大臣清盛公女

御讓位 治承四年二月廿一日 二

御尊号 同月廿七日

御年 二十一年二月八日 皇居

御崩日 治承五年正月十四日 曉

御山所 六波羅池殿

大納言平賴盛第

御葬 同夜 火葬 東山麓

山陵 清閑寺法花堂

治承 二 元

二 三 四

元 二 三 四



安徳天皇

御在位五年

養和

御名言仁

上幸下

中山

元

御父

高倉院第一子

壽永

御母

建禮門院平德子

元

御降誕

治承二年十一月十二日

二

立親王

同年十二月八日

一

三

立太子

同月十五日

三

御受禪

同四年二月廿一日

御即位

同年四月廿二日

紫宸殿

皇居

平安宮

新殿

元

御父

福原内裏子五條皇居

文

大嘗

壽永元年十一月廿四日

元

御母

近江丹波

子

五

御年

八

御崩日

壽永四年三月廿四日

御崩所

長門國門司關海



山陵 阿弥陀寺御影堂

長門國豊浦郡下關

後鳥羽院 尊成 治承四年七月十四日

御名 尊成 治承四年七月十四日

御父 高倉院第西子

御母 七條院藤殖子

贈左大臣信隆女

御降誕 治承四年七月十四日

立太子 壽永三年八月廿日

御踐祚 同日

後白河法皇為御猶子

育此事

御即位 元曆元年七月廿八日

太政官聽

皇居 閑院內裏

元曆 文治 二元

建久 五 四 三 二元 五 四 三 五



大嘗 同年十一月十八日

進江丹波

御元服 同六年正月三日

后妃 中宮藤任子

攝政兼實公女

御讓侍 建久九年正月十一日十九

御尊号 同月日日

御落飾 承久三年七月八日

四十二

御法諱 良然

御年 六十一

御崩 延應元年二月廿二日

御崩所 隱岐國

御葬 同月廿六日火葬隱岐國

海部郡葛田山源福寺

山陵 大原法花堂

六 七 八 九 十 十一 十二 十三 十四 十五

十六 十七 十八 十九 二十 二十一 二十二 二十三 二十四 二十五



土御門院 御在位十二年

御名 為仁 多下

御父 後鳥羽院第一子

御母 承明門院源在子孫

內大臣通親養女

實僧能圓女

御隆誕 建久六年十二月二日

立太子 同九年正月十一日 四

御受禪 同日

御即位 同年三月三日

實太政官廳 十一月一日

皇居 閑院內裏 大炊殿

大嘗 同年十一月廿二日 近江倫中

御元服 元久二年正月三日 十一

后妃 中宮藤麗子

大政大臣賴實女

治元

二

建仁

元

二

三

元久

元

建永

元

承元

元

二

三

四







御降誕 建久八年九月十日

立親王 正治元年十二月十六日

立太子 同二年四月十五日

御元服 承久二年十二月廿五日

御受禪 同四年十一月廿五日

御即位 同年十二月廿八日

皇居 開院 三條殿

大嘗 建曆二年十一月十三日

近江丹波

后妃 中宮藤立子

關白良經公女

御讓位 承久三年四月廿日

御尊号 同月廿三日

御年 四十六

二 三 四 五 六 久 元 二 三



御崩日 仁治三年九月十二日

御崩所 佐渡國

御葬 同月十三日 火葬佐渡

國 維多郎 野山

山陵 大原法花堂

九條廢帝 御在位四五月

御名 懷成 カネノ

御父 順德院第一子 入皇

御母 東一條院藤立子

御終 建保六年十月十一日

立親王 同年十一月廿一日

立太子 同月廿六日

御受禪 承久三年四月廿日

皇居 閑院

廢位 承久三年七月八日

承久

三

貞觀

元

承久

四

承久

四



御年十七 未元服

御崩 天福二年五月廿日

御崩所 女院御所九條殿

御葬 同月廿三日

後堀河院 高倉院皇孫 在位十一年

御名 茂仁

御父 後高倉院太上天皇

守貞親王

御母 北白河院藤陳子

中納言基家卿女

御降誕 建曆二年三月十八日

御踐祚 承久三年七月九日

御即位 同年十二月一日

皇居 閑院

御元服 承久四年正月三日

元仁

嘉保

元二

安貞

元二

寬喜

貞應

元二



大嘗 貞應元年十一月廿三日

近江備中

后妃 皇后藤原

大政大臣公房公女

中宮藤長子

關白家實公女

後中宮藤樽子

關白道家公女

御簪 貞永元年十月四日

御簪 同月七日

御年 二十三日

御崩 天福二年八月六日夜

御崩所 持明院

御葬 同月十一日

山陵 東山觀音寺北邊

貞元

二

三

貞永

元



四條院

御在位十年

天福

御名 秀仁 嘉祥

元曆

御父 後堀河院第一子

元曆

御母 藻室門院藤尊子

元曆

御誕生 寬喜三年二月廿二日

嘉禎

立親王 同年四月十一日

元曆

立太子 同年十月廿八日

元曆

御即位 貞永元年十月四日

元曆

御即位 同年十二月五日

元曆

皇居 關院門前

元應

大嘗 嘉禎元年十一月廿日

元應

御元服 仁治二年正月五日

仁治

后妃 女御從三位藤彥子

元應

攝政 教實公女

元應

御年 十二

元應

御崩 仁治三年正月八日夜

元應



御崩所 閑院清凉殿

御葬 同月廿五日

山陵 東山泉涌寺九重石御塔

後嵯峨院 御在位四年

御名 邦仁 延祚十一日廿日

御父 土御門院第四子

御母 贈皇太后源通子

贈左大臣通宗卿女

御誕 承久二年二月廿六日

御元服 仁治三年正月廿日 廿三

御踐祚 同夜 空位十二日

御即位 同年三月十八日

皇居 閑院 冷泉殿

大嘗 同年十一月十三日 近元繪中

后妃 中宮藤姑子良女



大政大臣実氏公女

御尊号 寛元四年正月廿九日

御尊号 同年二月五日

御落飾 文永五年十月五日 四十九

御法諱 素覺 應永十二年四月

御年 五十三 永仁元年正月廿三日

御崩 同九年二月十七日

御山陵 龜山殿壽量院

御葬 同月十九日

大嘗 同火葬龜山殿藥草院

山陵 龜山殿新御堂淨金剛院

後深草院 福小路殿 在位廿三年

御名 父 七下

御父 後嵯峨院第二子

御居 太宮院藤定子

建長 二元 寶治



御降誕 寬元元年六月十日

立親王 同月廿六日

立太子 同年八月十日

御受禪 同四年正月廿九日

御即位 同年三月十一日

皇居 麟院御冷泉殿富小路殿

大嘗 同年正月廿四日江丹波

御元服 建和五年正月三日

后妃 中宮藤公子

御父 太政大臣實氏公二女

御讓位 再元元年十一月廿六日

御尊号 同元年二月二日

御落飾 正應三年二月十一日

御法號 素實

御葬 六月廿二日

御崩 嘉承二年七月十六日

元

二

三

四

五

六

七

元

正

元

正

元

元

元

元

元



御前所 富小路殿

御葬 同月十七日 火葬伏見

山步 深草法花堂

龜山院 禪林寺殿在位十五年

御名 恒祚

御父 後嵯峨院第三子

御母 同後深草院

御降誕 建長元年五月廿七日

立親王 同壽八月十四日 一

立太弟 正嘉二年八月廿六日

御元服 正元元年八月廿八日 上

御受禪 同元年十月廿六日

御即位 同元年十二月廿八日 女

皇居 五條內裏 二條內裏

大嘗 文應元年十一月十六日

弘長 元應 元

二 三 永 元 二 三 四 五 六



大... 文近江備中一八十六日

后妃 皇后藤倍子二欲肉東見

... 同年大臣實雄公長女

... 中宮藤嬉子廿六日

... 太政大臣公相公女

御讓位 文永十年正月廿六日

... 同其八廿廿四日

御尊号 同年二月二日

御落飾 正應二年九月七日

御法諱 金剛源

御年 五年七月六日

御崩 嘉元三年九月十五日

御所 龜山殿

御葬 同月廿七日

... 次葬龜山殿後山

山陵 龜山殿法花堂

七 八 九 十 十一 十二 十三 十四 十五 十六 十七 十八 十九 二十

四 五 六 七 八 九 十 十一 十二 十三 十四 十五 十六 十七 十八 十九 二十



後宇多院 大覺寺殿在位十三年

建治

御名 世仁 曰七下 龜山院第二子

元

御父 龜山院第二子

二

御母 京極院藤信子

弘安

御降誕 文永四年十二月二日

元

立親王 同五年六月廿五日

二

啞太子 同八年八月廿五日

三

御受禪 同十一年正月廿六日

四

御即位 同年三月廿六日

五

皇居 二條河原裏新方里小路殿

六

大嘗 同年十一月十九日

七

御元服 建治三年正月三日

八

后妃 皇后冷子内親王

九

御讓位 弘安十年十月廿一日

十

御尊号 同十一年十月十五日

十一







御元服 同三年十二月十九日十三

御受源 弘安十年十月廿四日十三

御即位 同十一年三月十五日

皇号 冷泉富小路内裏

大嘗 正應元年上州廿二日近江

后妃 中宮藤鐔子二

太政大臣實兼公女

御讓位 永仁六年七月廿二日九

御尊号 同年八月三日九

御各節 正和二年十月十七日九

御法諱 素融二月三日

御年 五十三

御崩日 文保元年九月三日

御崩所 持明院殿

御葬 同月四日 火葬深草

山陵 深草法花堂

三 四 五 六 七 八 九

一 二 三 四 五



後伏見院 御在位三年

御名 胤仁 系 下 又 蘇 野 草

御父 伏見院第一子

御母 准后藤經子 日 三 日

參議經氏卿女 二 日

御降誕 弘安十一年二月三日

立親王 正應元年八月十日 日 一 日

立太子 同二年四月廿五日 二

御受禪 永仁六年七月廿二日 十一

御即位 同年十月十三日 日 一 日

皇居 二條內裏

大嘗 同年十一月廿日 日 一 日 並 丹 波

御元服 正安二年正月三日 十三

后妃 女御從二位藤寧子

大臣公衡公女 日 一 日

御讓位 同三年正月廿一日 十四

正安

元 二 三



御尊号 同月廿八日

御落飾 元弘三年六月廿六日 異

御法諱 行覺 如埋算

御年 四十九

御崩日 延元元年四月六日

御崩所 持明院殿

御葬 同月八日 火葬 嵯峨野

山陵 深草寺花堂

後二條院

御在位六年

御名 邦治 幼名 公女

御父 後宇多院第一子

御母 西花門院原基子

皇女 二内大臣真守公女

御即位 弘安八年三月廿一日

立親王 同九年十月廿五日

御元服 永仁六年六月廿七日

乾元

嘉元

元

二

三

德

元

二



立太子 同年八月十日

御受禪 正安三年正月十一日

御即位 同年三月十四日

皇居 二條高倉殿

大嘗 同年十月廿日 近江備中

后妃 中宮藤原子

御崩 德治三年八月廿五日

御崩 二條高倉皇居

御葬 同月廿八日

山陵 北白河陵

山城國愛宕郡

花園院 後伏見院

御名 富仁

在位十年

延慶元年



御父 伏見院第二子

御母 頭親門院藤季子

左大臣實雄公女

御降誕 永仁五年七月廿五日

立親正 正安三年八月十五日

受太子 同月廿四日

御踐祚 德治三年八月廿六日

御即位 同年十一月廿五日

皇居 富小路内裏宮

大嘗 延慶二年十一月廿四日

同 迤江丹波

御元服 同四年正月三日

后妃 從三位藤實子

大納言實明卿女

御讓位 文保二年二月廿六日

御登号 同年三月十日

二 三 應長 元 正和 元 二 三 四

元 文保 二



御嘉嘉 建武二年十月廿二日 三五

御法諱 遍行 六月廿二日

御年 五十二 六月廿二日

御崩日 貞和四年十一月十一日

御崩所 萩原神洞 八月廿五日

御葬 同月十三日

山陵 十樂院上山 八月廿四日

皇孫 山城國愛宕郡粟田山

後醍醐天皇御在位二十二年

御名 尊治 多力丸 元應

御父 後宇多院第五子 正仁 元亨

御母 談天門院藤忠子 正仁 元亨

御降誕 參議忠繼卿女 正仁 元亨

御降誕 正應元年十一月二日 正中元

立親王 正安四年六月十六日 二

御元服 嘉元元年十二月廿日 十六 嘉曆



立太子 德治三年九月十九日 世

御受齋 文保二年二月廿六日 世

御即位 同年三月二十九日

皇居 二條富小路内裏

吉野行宮 忠

大嘗 同年十一月廿二日 迎江備中

后妃 中宮藤禧子

太政大臣実兼公女

後中宮珣子内親王

後伏見院皇女

御遷 延元四年八月十五日 世

御年 五十二

御誓 元四年八月十六日

御崩所 吉野金峯山行宮

御葬 同年十月廿三日

山陵 吉野山麓塔尾陵 大和國 吉野

元

二

三

元德

元

弘

元

二

元

建武

元

三

延元

元

三

興四



後村上院 南朝 在位二十九年 興國

御名 義良 始憲良 元

御父 後醍醐帝第八子 元

御母 新待賢門院藤原子 元

正布中將公廉女 元

御降誕 嘉曆三年九月十五日 元

立親王 建武元年 元

御元服 延元元年二月廿六日 元

立太子 同四年八月九日 元

御受禪 同月十五日 元

御即位 同永享元年三月三日 元

皇居 吉野 賀名生宮 元

大嘗 同年十二月十七日 元

后妃 中宮藤勝子 元

福恩寺關白經家公女 元



御讓位 正平廿五年三月九日 聖

御年 四十一 聖

御崩 正平廿三年三月十一日

御崩 觀心寺行宮 聖

御葬 同年四月二十日

山陵 檜尾陵 聖

河內國錦部郡觀心寺

後山 聖

後龜山院 南朝 在位二十四年

御名 熙成 幼名 關 年 廿五日 聖

御父 後村庄院第二子

御母 嘉喜門院藤勝子 聖

御降誕 正平二年五月十一日

立親王 同六年八月五日

立太子 同十二年正月二十日 聖

御元服 同年二月一日 聖

十六

十七

十八

十九

二十

廿一

廿二

廿三

廿四

正平

建德

元

文中

三元

元二

天三



御受齋 同二十三年三月九日 世

天授

御即位 文中二年十月十一日 世

元二

皇居 吉野賀名生宮 世

三四

后妃 中宮某 世

五六

中宮源信子右大

弘和

臣源顯信公女

元三

讓坐 元中九年閏十月五日 異

元中

御尊号 應永元年二月廿三日 異

元中

御落飾 同日 世

元

御法諱 覺理 灌頂諱 金剛心 世

二

御年 七十八月廿一日 世

三

御崩 同二十九年七月五日 世

四

御崩所 本覺寺殿 世

五

御葬 同月十七日 世

六

山陵 峨嵋福田寺 世

七

御葬所 峨嵋福田寺 世

八



光嚴院

元弘共主 御在位二年

正慶

御名 量仁 冬廿

御父 後伏見院第一子

御母 廣儀間院藤寧子

御降誕 正和二年七月九日 有日大

立親王 同年八月十七日 一

立太子 嘉曆元年癸卯朝廿四日 十四

御元服 元德元年十二月廿八日 十七

御踐祚 元弘元年九月廿日

御即位 同花園上皇詔元神玺

皇居 土御門東洞院殿 廿二年 二十

御薨 同年十一月十三日 近江世派

御子 准后壽子親王

御女 花園院皇女 八日 二十

廢位 元弘三年十二月廿七日 廿

元弘三年十二月廿七日 廿



御尊号 同日南朝詔命

御洛師 觀應三年八月八日 甲

御法諱 光智 始勝光智

御年 五十二

御崩日 貞治三年七月七日

御崩所 丹波國山國廿一日

御葬 同月八日皇時永祿塗

火葬常照寺後山

山陵 山國常照寺

丹波國東田郡

光明院 光嚴院

御父 後伏見院第二子

御母 同光嚴院

御降詔 元亨元年十二月廿三日

曆應 建武 貞味 武 二

元 應 四 武 三 味 武 二



立親王 同二年二月十三日 三

御元服 建武三年八月十五日 十六

御踐祚 同日 十六

御即位 同四年十二月廿八日 十七

皇居 土御門東洞院殿 十七

大嘗 曆應元年十一月十九日

御讓符 近江備前田原

貞和四年十月廿七日 廿

御尊号 同年十一月廿五日

御落飾 觀應二年十二月廿八日 廿一

御法講 真常惠 廿四日 廿二

御年 六十六 廿六

御崩日 康曆二年六月廿四日

御崩所 攝津國勝尾寺草庵

山陵 勝尾寺

攝津國嶋下郡

三 四

康永

三 五

貞和

二元

三

四

二

貞和

五

貞和



崇光院

御在位三年

貞和

御名 興仁 才幸七下 始益仁 下ス下

五

御父 光嚴院第一子

觀應

御母 陽祿門院藤秀子

二元

內大臣公秀公女

御降誕 建武元年四月廿二日

立親王 同五年八月八日

立太子 同月十三日

御元服 貞和四年十月廿七日 十五

御受禪 同日

御即位 同五年十二月廿六日 十六

皇居 土御門殿

后妃 母御藤某

太政大臣公賢公七女

廢位 觀應二年十一月七日 十六

御尊号 同年十二月廿八日



御落飾 明德三年十一月廿一日 五十九

御法講 勝圓心

御年 六十五

御崩 應永五年正月十三日

御崩所 伏見御莊藏光庵

御葬 同月廿三日

火葬 大光明寺

山陵 伏見大光明寺

後光嚴院 御在位廿年

御名 弥仁 皇子

御父 光嚴院第二子 廿六日

御母 同崇光院

御降誕 建武五年三月二日

立親王 觀應二年六月廿日

御元服 同日

御踐祚 同日

文和

應永

貞和

延文

建文

觀應

同

同日



廣義門院敕命武家中

沙汰行之

御即位 文和二年木二月廿七日

皇居 土御門殿 藏光處

大嘗 同三年十一月十六日丹波

后妃 典侍從三位藤仲子

贈左大臣兼綱公女

御讓位 應安四年三月廿三日夜

御即位 同年閏三月六日

御落飾 同七年正月廿八日聖

御法諱 光融

御年 三十七歲堂

御崩日 同月廿九日

御崩所 柳原仙居

御崩所 柳原仙居

四 五

康安

貞治

元

二

元

四

五

六

應安

元

二

三

四



御葬 同月年二月二日

火葬泉涌寺

山陵 深草法花堂

後園融院 御在位十一年

御名 緒仁 御在位十一年

御父 後光 敏院第一子子

御母 崇賢門院藤原子

御降誕 延文三年十二月十三日

立親王 應安四年三月廿一日

御元服 同月廿三日

御受禪 同夜

御即位 同七年二月廿八日

皇居 土御門殿

大嘗 永和元年十一月廿三日

近江備中

永和

元

二

三

四

康曆

元

二

永德



台妃 藤原嚴子

大嘗 采女大伴公忠公女 三

御讓清 永德二年四月十一日 廿五

御尊身 同月廿五日 八日 十日

御落飾 明德四年四月廿六日

御法諱 開眼之後

御法諱 光淨 四年三月廿一日

御年 三十六 年十一月十三日

御崩日 同日 平本一月十七日

御崩所 平河仙居 臥室 五

御葬所 教内 大經顯公第

御葬 同月廿七日 火葬泉涌寺

山陵 深草法苑堂 貞和四年 六

御在位 御在位三十年

御名 幹仁 天保元年

御名 幹仁 天保元年

永元

二

永元

應

永元

永元

永元

永元

永元

永元

永元

永元

永元

永元

永德

永德



御父 後圓融院第一子

御母 通陽門院藤嚴子

御降誕 永和三年六月廿六日

立太子 永德二年四月十一日 六

御受禪 同日 皇泉殿

御即位 同年十二月廿二日 皇泉殿

皇居 土御門東洞院殿

大嘗 同三年十一月十六日 近江丹波

御元服 至德四年正月三日 十一

受玺 明德三年閏十月五日

受後龜山院之禪

后妃 從二位藤資子

同權太納言資國卿女

御讓位 應永十九年八月廿九日

應永十九年八月廿九日

御尊号 同年九月五日

至德

永二

三

嘉慶

元二

康應

明德

元二

三四

應永

元天

三四

五六

七六

九

十二



御落飾 永亨三年三月廿四日 五十五

御法諱 素行智

御年 五十七 永平八年

御崩日 同五年十月廿日 御崩

御山宮 正親町東洞院仙居

御葬 同月廿七日 新文縣

受室 即火葬泉涌寺 同月廿五日

山陵 深草法花堂 同月廿五日

稱光院 御在位十六年

御名 實仁 大隆言始躬仁能

御父 後小松院第一子 大寶壽

御母 光範門院兼資子

御終誕 應永八年三月廿九日

立親王 同十八年十一月廿五日

御元服 同月廿八日

御受禪 同十九年八月廿九日 同

十三

十四

十五

十六

十七

十八

十九

二十

應永

二年

三年

四年

五年

六年

七年



御即位 同廿一年十二月十九日

皇居 土御門殿 十一月廿五日

大嘗 同廿二年十月廿七日

后妃 藤原某 十一月廿一日

實權大納言 實秀卿 猶子

實姓不詳 十一月廿六日

御法諱 大寶壽 十一月廿十日

應永 廿三年十一月十日

受衣 御諱 大寶壽 十一月廿一日

御年 十一月廿一日

御崩 正長元年七月二十日

御崩所 土御門殿 黒戸天皇

御葬 同月廿九日 火葬 泉涌寺

山陵 深草法花堂

百五十一

廿八

廿九

三十

卅一

卅二

卅三

卅四

卅五

卅六

卅七

卅八

卅九

四十

四十一

四十二



後花園院

崇光院曾孫  
後松院猶子

在位卅六年

永亨

御名 彥仁

七〇〇

大華泉

元二

御父 後崇光院太上天皇

三四

貞成親王

五六

御母 敷政門院源幸子

七八

贈左大臣經有次女

九十

御降誕 應永廿六年六月十八日

十一

御踐祚 正長元年七月廿八日

十二

御即位 永亨元年十二月廿七日

嘉吉

皇居 土御門殿心室西榮泉

三

大嘗 同二年十一月廿六日

丹波

元二

御元服 同九年正月三日

十五

三四

后妃 藤原信子

五

內大臣信宗公猶子

寶德

實姓和氣氏

元二



御讓位 寛正五年七月十九日 聖六

御落飾 應仁元年九月二十日 聖九

御法諱 圓滿智

御壽 五十二 五十八 三十一 十五

御崩所 文明二年十二月廿七日 聖

御崩所 將軍義政公室町第泉殿

御葬 同三年正月三日 十八日

火葬悲田院

山陵 山國常照寺御塔

丹波國桑田郡

後土御門院 御在位三十六年

御名 成仁 子 七

御父 後花園院 第一子 八日 廿三

御母 嘉樂門院 藤信 子 廿二

御降誕 嘉吉二年五月二十五日

享德

元二

康正

元二

長祿

元二

三二

寛正

元三

三四

五

寛正

六

文正

應仁

元二







後拍原院 御在位二十六年

御名 勝仁 多七卜

御父 後土御門院第一子

御母 贈皇太后源朝子

御降誕 寬正五年十月二十日

立親王 文明十二年十二月十三日

日 十七

御元服 同月二十日

御踐祚 明應九年十月廿五日

御即位 永正十八年三月廿二日

庚

皇居 土御門殿

於里内裏紫宸殿即位

始于此御代

后妃 從三位藤子

贈左大臣教秀公女

文龜

元二

三

永正

元二

三四

五六

七八

九

十一

十二

十三

十四

十五

十六

十七

十八

十九



御年 六十三

御崩日 大永六年四月七日

御葬所 土御門殿

御葬 五月三日 火葬泉涌寺

山陵 深草法花堂

後奈良院 御在位三十一年

御名 知仁 上七十一

御父 後柏原院第一子

御母 豐樂門院藤藤子

御降誕 明應五年正月廿三日

立親王 永正九年四月八日 七

御元服 同月二十六日 五 九 日

御踐祚 大永六年四月廿九日 三

御即位 天文五年五月廿六日 生

皇居 土御門殿

三四五六

大永

享祿

元二三元 天四元 文五元 六元 七元 八元 九元 十元



后妃 藤原榮子

贈内人臣賢房公女

御年 六十二

御崩 弘治三年九月五日

御葬 同年十一月廿五日

山陵 深草法花堂

御名 方仁

正親町院 御在位廿九年

御父 後奈良院弟土子

御母 贈皇太后藤原榮子

御降誕 永正十六年五月廿九日

立親王 天文三年二月九日

御元服 同月廿二日

御踐祚 弘治三年十月廿七日

御踐祚 弘治三年十月廿七日

弘治 元年 二月 廿二 廿三 廿四 廿五 廿六 廿七 廿八 廿九 三十

永祿 元年 二月 廿二 廿三 廿四 廿五 廿六 廿七 廿八 廿九 三十







御父 陽光院贈太上天皇

誠仁親王

御母 新上東門院藤晴子

贈左大臣晴右公女

御降誕 元龜二年十二月十五日

立親王 天正十三年正月十五日

御元服 同十三年九月廿日

御受禪 同年十一月七日

御即位 同月廿五日 紫宸殿

皇居 土御門殿 今土御門

后妃 豐原秀吉公造進

女御 藤前子

御讓位 關白前久公女

慶長十六年三月廿七日

御尊号 天正二年八月廿六日

同年四月七日

十六

十七

十八

十九

文祿

元二

二年

慶長

元二

三四

五六

七八

九十

十一

十二

十三

十四

十五



御年 四十七

御曆 元和三年八月廿六日

御所 仙洞

御葬 同年九月廿日

山陵 大葬泉涌寺

山陵 深草法花堂

山陵 法花堂今亡但泉涌寺

山陵 後山有九重石御塔

後水尾院 御在位十八年

御名 政仁

御父 後陽成院第三子

御母 中和門院藤前子

御讓 文祿五年六月四日

立親王 慶長五年十二月廿一日

御元服 同十五年十二月廿三日

御元服 同十五年十二月廿三日

十六

十四

十二

十

八

六

四

三

慶長

十七

十八

十九

元和

二元

三

四



十五

御愛禪 同十六年三月廿七日十六

御即位 同年四月十三日十一

皇居 土御門殿六月四日

中源家康公造進

后妃 白宮源和子三年

將軍秀忠公女泉涌寺御讓位

御尊号 同日十一月八日世間

御嘉禱 慶安四年五月六日五月

御寧 圓淨六月十日

御年 八月五日十一月十日

御崩日 延寶八年八月十九日

御崩所 仙洞御葬地

御葬 同年閏八月八日

山陵 泉涌寺後山九重石御塔

百廿一

十五

十六

十七

十八

十九

二十

二十一

二十二

二十三

二十四

二十五

二十六

二十七

二十八

二十九



明正院

在位十四年

寬永

御名

興子

才年八月八日

十七

御父

後水尾院第二女

八月

御母

東福門院源和子

八月

御降誕

元和九年十一月十九日

十一月

立親王

寬永六年十月廿九日

十一月

御受禪

同年十一月八日

八月

十一月

御即位

同七年九月十二日

八月

十一月

皇居

土御門內裏

十一月

御讓位

同廿年十月三日

十一月

十一月

御尊号

同月十二日

十一月

十一月

御年

七十四

十一月

十一月

御崩日

元祿九年十一月十一日

十一月

御崩所

新造仙洞中和門院舊地

御葬

同月十五日

山陵

泉涌寺後山九重石御塔



後光明院

御在位十一年

正保

御名 紹仁ツクヒト

元

御父 後水尾院第四子

二

御母 生院藤継子

三

贈左大臣基任公女

慶安

御受禪 寬永十年三月十二日

元

立親王 同十九年十一月十五日

三

御元服 同廿年九月廿七日

四

御受禪 同年十月三日

承應

御即位 同年十一月廿一日

元

皇居 土御門内裏

二

后妃 大典侍源秀子

三

山刻 左中將重秀朝臣女

御年 二十二年

御崩 承應三年九月廿日



御崩所 後皇居 仙洞御所

御葬 同年十月十五日

山陵 泉涌寺後山九重石御塔

後西院 御在位八年

御名 良仁 方卡

御父 後水尾院第七子

御母 逢春門院藤隆子

贈左大臣隆致公女

御隆誕 寬永十四年十一月十六

立親王 慶安元年七月十九日

御元服 同四年十一月五日

御踐祚 承應三年十一月廿八日

御即位 明曆二年正月廿三日

明曆 元 三

萬治 元 二 文 三 元 二



皇居 七御門内裏

后妃 女御明子女王

好仁親王養女

實源光政朝臣女

御讓位 寬文三年正月廿六日

御尊号 同年二月三日

御年 四十九

御曆 貞亨二年二月廿二日

御葬 同年三月七日

山陵 泉涌寺後山九重石御塔

靈元院 後光明院御養子 在位廿四年

御名 識仁

御父 後水尾院第十六子

御母 新廣儀門院藤國子

七五六三寬元 八六四二



贈左大臣基音公女

御降誕 承應三年五月廿五日

立親王 明曆四年正月廿八日

御元服 寬文二年十二月廿九日

御多事 同三年正月廿六日

御即位 同年四月廿七日

皇居 土御門内裏

后妃 中宮藤房子

前左大臣教平公女

御讓位 貞享四年三月廿一日

御尊号 同月廿五日

御落飾 正德三年八月十六日

御法諱 素淨

御年 同七十九

御崩 享保十七年八月六日

御葬 同月廿九日

九十一

十一

十二

元寶

元二

三四

五六

七八

天和

元二

貞享

元二

三四



山陵 泉涌寺後山九重石御塔

東山院 御在位廿三年

御名 朝仁アサヒ

御父 靈元院第四子十六日卒

御母 敬法門院藤宗子

前内大臣宗條公女

延寶三年九月三日

立親王 天和二年十二月二日八

立太子 同三年二月九日 九

御元服 貞亨四年正月廿三日十三

御受禪 同年三月廿一日十三日

御即位 同年四月廿八日公女

皇居 土御門内裏

大嘗 同年十一月十六日進江丹波

后妃 中宮幸子女五

貞亨

元祿四

元二

三四

五六

七八

九十

十一

十二

十三

十四

十五

十六

寶永



幸仁親王女

御讓位 寶永六年六月廿一日 世五

御筥子号 同月廿四日

御年 三十五年八月

御崩 寶永六年十二月十七日

御崩 新造仙洞 五月廿三日

御崩 同七年正月十日

山陵 泉涌寺後山九重石御塔

中御門院 御在位廿六年

御名 慶仁 又下 然公 女 寶永十七

御父 東山院第五子 十一日 正德

御母 新崇賢門院藤賀子 十一日 元三

御前内大臣隆賀公女 十一日 三四

御降誕 元禄十四年十二月十七日 五一

御崩 日 十一日 亭保

立親王 寶永四年四月廿九日 三二

百六

元二

三四

五六

十一

十二

十三

十四

十五

寶永

十七

正德

元三

三四

五一

亭保

元二

三二



立太子	同五年二月十六日	八
御受禪	同六年六月廿一日	九
御即位	同七年十一月廿一日	十
皇居	土御門内裏	十一
御元服	同八年正月一日	十二
后妃	准后藤尚子	十三
攝政	家熙公女	十四
御讓	享保廿年三月廿一日	十五

御尊号	同月廿三日	十七
御年	三十七年六月廿一日	十八
御崩日	元文二年四月十一日	十九
御崩所	石洞	二十
御葬	同年五月	二十一
山陵	泉涌寺後山九重石	二十二
	御塔	二十三



櫻町院

御在位十二年

元文

御名 昭仁 又 昭

元

御父 中御門院第一子 藤原

二

御母 新中和門院藤尚子

三

御降誕 享保五年正月一日

四

立親王 同年十一月四日

五

立太子 同十三年六月十一日

元

御元服 同十八年二月一日

十二

御受禪 同止年三月廿一日

三

御即位 同年十一月三日

延亨

皇居 土御門内裏 武重 可麻呂

元

大嘗 元文三年十一月十九日

二

后妃 准后藤舍子

三

關白吉忠公女

四

御讓位 延亨四年五月二日

共

百七



御尊号 同月七日

御年 三十一

御崩日 寛延三年四月廿三日

御崩所 櫻町仙洞

御葬 同年五月十八日

山陵 泉涌寺後山九重石御塔

御在位十五年

御名 遐仁

御父 櫻町院第一子

御母 開明門院藤定子

大納言 美武卿女

御降誕 寛保元年二月廿九日

立親王 延享三年三月十六日

御元服 同四年三月十五日

同四年三月十五日

寛延

十元

十二

寶曆

三元

二

三

四

百五十一



立太子 同月十六日

御受禪 同年五月二日

御即位 同年九月廿一日

皇居 上御門内裏

大嘗 寬延元年十一月十七日

后妃 准后藤富子

關白兼香公女

御年 二十二

御崩 寶曆十二年七月廿一日

御崩所 内裏

御葬 同年八月廿二日

山陵 泉涌寺後山九重石御塔

後櫻町院

御在位八年

御名 孝子

始訓

百注

寶曆 三 二 一 十 九 八 七 六 五



御父 櫻町院第二女

桃園院御姊

御母 青綺門院藤舍子

御降誕 元文五年八月三日

立親王 寬延三年三月廿八日

御踐祚 寶曆十二年七月廿七日

御即位 同十三年十一月廿七日

皇居 同納裏町藏富子

大嘗 明和元年十一月八日

御讓位 同七年十一月廿四日

御尊号 同月廿五日

御年 七十四

御崩 文化十年閏十一月三日

御崩所 櫻町仙洞

御崩所 櫻町仙洞

明和

元

二

三

四

五

六

七

三

辰

辰

辰

辰



御葬 同年十二月十七日

山陵 泉涌寺後山九重石御塔

後桃園院 御在位九年

御名 英仁 御在位九年

御父 桃園院第十子

御母 恭禮門院藤富子

御即位 宝曆八年七月二日

立觀王 同九年九月十九日

立太子 明和九年二月十九日

御元服 同年八月九日

御受禪 同七年十一月廿四日

御即位 同八年四月廿八日

皇居 同内裏

大嘗 同年十一月十九日

后妃 准后藤維子

明和 八元 安永 二

三 四 五 六 七 八



准三宮內前公女

御年 二十一

御崩 安永八年十一月九日

實十月廿九日

御崩所 內裏

御葬 同年十二月十日

山陵 泉涌寺後山九重石御塔

光格天皇

後桃園院御養子  
東山院御曾孫

在位卅七年

御名 兼仁

卜七

始訓 七口七

御父 自在王院宮皇典仁親王

御母 成菩提院宮睦王

大嘗 天武子孫親王

實母 女房岩代

御降誕 明和八年八月十五日

御踐祚 安永八年十一月廿五日

百七五

安

天

享

寬

元 明 九 水 三 四 五 六 七 八 政 元 二







仁孝天皇 御在位廿九年

御名 惠仁 アヤヒト 其寶

御父 光格天皇第四子

御母 東京極院藤婧子

贈内大臣經逸公女

御降誕 寬政十二年二月廿一日

立親王 文化四年九月廿二日

立太子 同六年三月廿四日

御元服 同八年三月十六日

御受禪 同十四年三月廿二日

御即位 同年九月廿一日

皇居 同内裏

大嘗 文政元年正月廿一日 近江 丹波

后妃 贈皇后藤繫子 大日

准三宮政熙公女

准后從三位藤祺子

文化

十四

文政

元二

三四

五六

七八

九十

十二

天保

元二

三四

五六

七八

九十

十二



同公少女  
十三

御年 四十七  
十四

神曆 弘化三年二月六日  
弘化

大曆 永實正月廿六日  
元

御品 內裏  
元

御葬 同年三月四日  
三

山陵 弘化廟平三月廿二日  
元

泉涌寺後山御塔如例  
元

孝明天皇  
弘化

御名 統仁  
三

御父 仁孝天皇第四皇子  
四

御母 新待賢門院藤雅子  
嘉永

皇孫 贈左大臣實光公女  
元

御降誕 天保二年六月十四日  
二

立親王 同六年九月十八日  
三

立太子 同十一年三月十四日  
四



御元振 同十五年三月廿七日 十四

御踐祚 弘化三年二月十三日 十六

御即位 同四年九月廿三日 十七

皇居 同内裏

大嘗 嘉永元年正月廿一日

近江丹波

后妃 女御從三位藤夙子

左大臣尚忠公女

六

安政

元

二

三

嘉

五

万延

御年 三十七

御崩 慶應二年十二月廿五日

御崩所 同内裏

御葬 同三年正月廿五日

山陵 泉涌寺後山

後月輪東山陵

元

今上天皇



今上天皇

御名 睦仁 ムロヒト

御父 孝明天皇第一皇子

御母 大宮御所

中山前大納言忠能卿

御降誕

嘉永五年九月廿二日

方延元年九月廿八日

御踐祚 慶應三年十月九日

御元服 同四年正月十五日

御即位 同年八月廿七日

后妃 中宮御所

一條左大臣忠香公女







天元	八百九十一	永觀	八八十六	寬和	八八十四	永延	八八十二
永祚	八七十八	正曆	八七十九	長德	八七十四	長保	八七十一
寬弘	八六十五	長和	八五十七	寬仁	八五十二	治安	八四十八
萬壽	八四十五	長元	八四十一	長曆	八三十二	長久	八二九
寬德	八二五	永承	八二十三	大喜	八十六	康平	八十一
治曆	八四	延久	八百	承保	七九十五	承曆	七九十二
永保	七八八	應德	七頁十五	寬治	七八十二	嘉保	七七十五
永長	七七十三	承德	七七十二	康和	七七十	長治	七六十四
嘉承	七六十三	天仁	七六十二	天永	七五十八	永久	七五十六
元永	七五十一	保安	七四十九	天治	七四十五	大治	七四十二
天承	七三十八	長承	七三十七	保延	七三十四	永治	七二八
康治	七二十七	天養	七二十五	久安	七二十四	仁平	七十八

久壽	七十五	保元	七十三	平治	七十一	永曆	七十九
應保	七十八	長寬	七十六	永万	七十四	仁安	七十三
嘉應	七百	承安	六九十八	安元	六九十四	治承	六九十一
養和	六八十五	壽永	六八十六	元曆	六八十五	文治	六八十四
建久	六八十二	正治	六七十一	建仁	六六十八	元久	六六十五
建永	六六十二	承元	六五十六	建曆	六五十八	建保	六五十六
承久	六五十一	貞應	六四十二	元仁	六四十五	嘉祿	六四十四
安貞	六四十三	寬喜	六四十四	貞永	六三十七	天福	六三十六
文曆	六三十五	嘉禎	六三十四	曆仁	六三十一	延應	六三十
仁治	六二十九	寬元	六二十五	宝治	六二十三	建長	六二十
康元	六十三	正嘉	六十二	正元	六十一	文應	六十九
弘長	六八	文永	六五	建治	五九十四	弘安	五九十二



正應	五、八十一	永仁	五、七十六	正安	五、七十	乾元	五、六十七
嘉元	五、六十六	德治	五、六十三	延慶	五、六十一	應長	五、五十八
正和	五、五十七	文保	五、五十二	元應	五、五十	元亨	五、四十八
正中	五、四十五	嘉曆	五、四十三	元德	五、四十一	元弘	五、三十八
正慶	五、三十七	建武	五、三十五	延元	五、三十四	曆應	五、三十一
興國	五、三十	康永	五、二十七	貞和	五、二十四	貞平	五、二十四
觀應	五、十九	文和	五、十六	延文	五、十三	康安	五、八
貞治	五、七	應安	五、一	建德	四、九十九	文中	四、九十七
天授	四、九十四	永和	四、九十四	康曆	四、九十四	弘和	四、八十七
永德	四、八十八	元中	四、八十五	至德	四、八十五	嘉慶	四、八十二
康應	四、八十	明德	四、七十九	應永	四、七十五	正長	四、七十
永享	四、四十	嘉吉	四、二十八	文安	四、二十六	宝德	四、二十

享德	四、十七	康正	四、十四	長祿	四、十二	寬正	四、九
文正	四、十三	應仁	四、十二	文明	四、十	長享	三、八十六
延德	三、七十九	明應	三、八十六	文龜	三百六十六	永正	三、六十五
大永	三、四十八	享祿	三、四十一	天文	三、三十七	弘治	三、十五
永祿	三、十一	元龜	二、九十九	天正	二、九十六	文祿	二、七十七
慶長	二百七十三	元和	二、五十四	寬永	二、四十五	正保	二、二十六
慶安	二、二十一	承應	二、十七	明曆	二、十四	万治	二、十一
寬文	二、八	延宝	百九十六	天和	百八十八		



甲子	貞享	百八十五	延享	百二十五	文化	六十五	元治	五	金
乙丑	二	百八十四	二	百二十四	二	六十四	慶應	四	火
丙寅	三	百八十三	三	百二十三	三	六十三	二	三	木
丁卯	四	百八十二	四	百二十二	四	六十二	三	二	土
戊辰	元祿	百八十一	寬延	百二十一	五	六十一	明治	一	火
己巳	二	百八十二	二	百二十一	六	六十			木
庚午	三	百七十九	三	百十九	七	五十九			土
辛未	四	百七十八	寶曆	百十八	八	五十八			金
壬申	五	百七十七	二	百十七	九	五十七			火
癸酉	六	百七十六	三	百十六	十	五十六			土
甲戌	七	百七十五	四	百十五	十一	五十五			金
乙亥	八	百七十四	五	百十四	十二	五十四			火
丙子	九	百七十三	六	百十三	十三	五十三			土
丁丑	十	百七十二	七	百十二	十四	五十二			水
戊寅	十一	百七十一	八	百十一	文政	五十一			土
己卯	十二	百七十	九	百十	二	五十			金
庚辰	十三	百六十九	十	百九	三	四十九			木
辛巳	十四	百六十八	十一	百八	四	四十八			水
壬午	十五	百六十七	十二	百七	五	四十七			土
癸未	十六	百六十六	十三	百六	六	四十六			金
甲申	室永	百六十五	明和	百五	七	四十五			木
乙酉	二	百六十四	二	百四	八	四十四			水
丙戌	三	百六十三	三	百三	九	四十三			土
丁亥	四	百六十二	四	百二	十	四十二			金

四



戊子	巳丑	庚寅	辛卯	壬辰	癸巳	甲午	乙未	丙申	丁酉	戊戌	己亥
百六十一	百六十	百五十九	百五十八	百五十七	百五十六	百五十五	百五十四	百五十三	百五十二	百五十一	百五十
五	六	七	八	安永	二	三	四	五	六	七	八
百一	百	九十九	九十八	九十七	九十六	九十五	九十四	九十三	九十二	九十一	九十
十一	十二	天保	二	三	四	五	六	七	八	九	十
四十一	四十	三十九	三十八	三十七	三十六	三十五	三十四	三十三	三十二	三十一	三十
火	木	水	金	火	木	火	金	木	火	金	木

庚子	辛丑	壬寅	癸卯	甲辰	乙巳	丙午	丁未	戊申	己酉	庚戌	辛亥
百四十九	百四十八	百四十七	百四十六	百四十五	百四十四	百四十三	百四十二	百四十一	百四十	百三十九	百三十八
九	天明	二	三	四	五	六	七	八	寬政	二	三
八十九	八十八	八十七	八十六	八十五	八十四	八十三	八十二	八十一	八十	七十九	七十八
十一	十二	十三	十四	弘化	二	三	四	嘉永	二	三	四
二十九	二十八	二十七	二十六	二十五	二十四	二十三	二十二	二十一	二十	十九	十八
土	金	火	水	土	金	火	水	土	金	火	水

五



壬子	癸丑	甲寅	乙卯	丙辰	丁巳	戊午	己未	庚申	辛酉	壬戌	癸亥
十七	十八	十九	二十	元支	二	三	四	五	寬保	二	三
百三十七	百三十六	百三十五	百三十四	百三十三	百三十二	百三十一	百三十	百二十九	百二十八	百二十七	百二十六
四	五	六	七	八	九	十	十一	十二	享和	天相	三
七十七	七十六	七十五	七十四	七十三	七十二	七十一	七十	六十九	六十八	六十七	六十六
五	六	安政	二	三	四	五	六	万延	文久	二	三
十七	十六	十五	十四	十三	十二	十一	十	九	八	七	六
水	木	水	土	火	木	水	水	水	水	水	水



