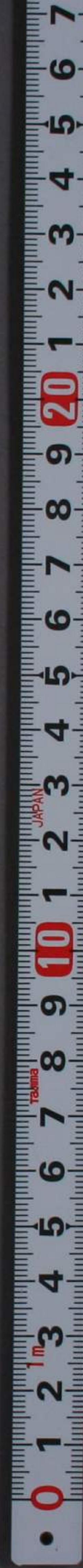
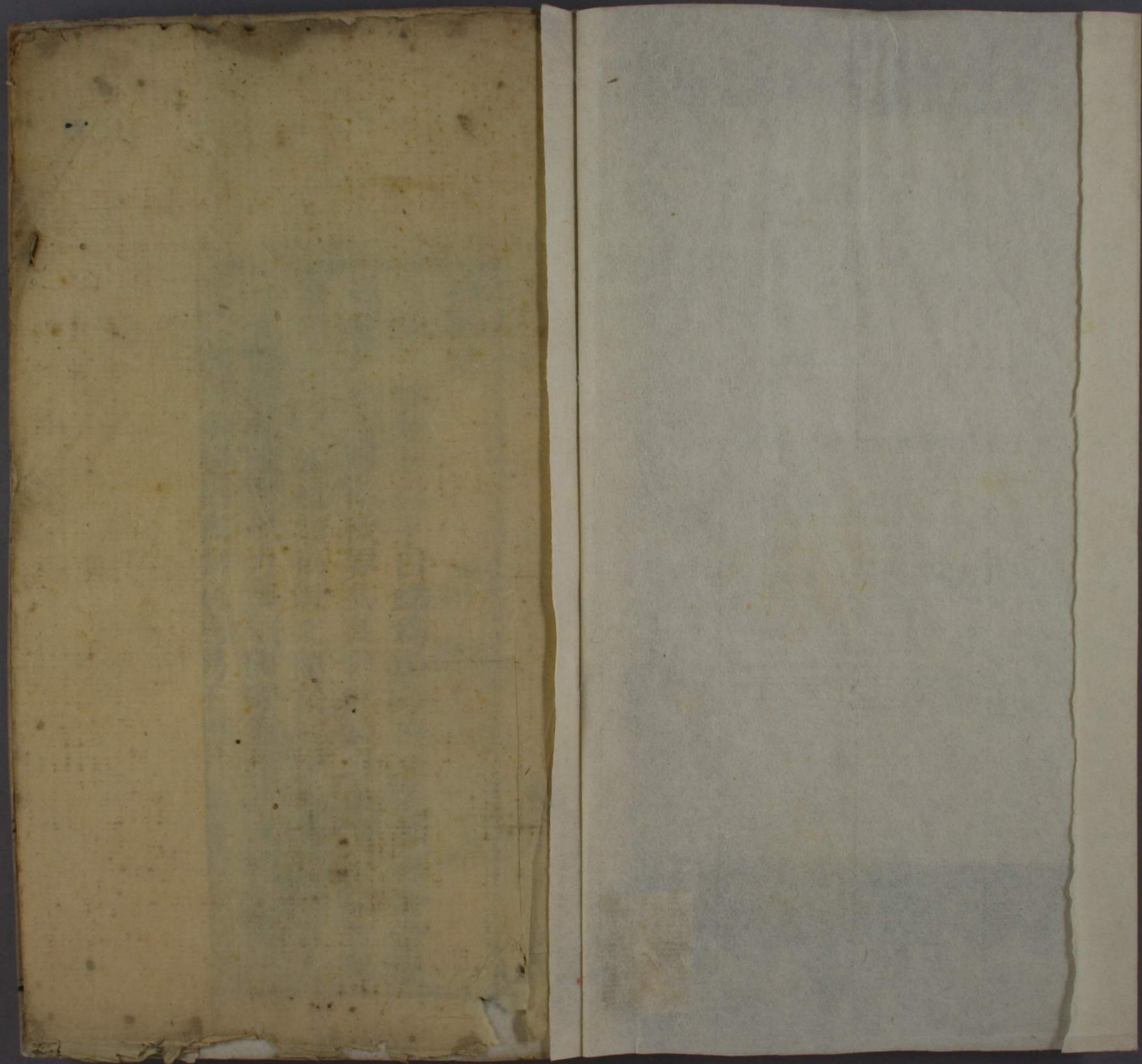


二奴15  
961  
1





門二奴  
961  
卷一



蠕範序

大塊一蠕境也荀子曰蠕為動卵羯邏藍胎過蒲曇濕  
相蔽尸化相羯南欲界芸芸何非蠕境顧同一蠕也區  
而別之不一蠕也類而範之歸於一蠕也禽擒也言力  
小可擒捉也獸守也力多須圍守而獲也曲臺記鸚鵡  
不曰獸猩猩通曰禽何也周易王用三驅失前禽是驅  
走者皆禽也周禮禽作六贄卿羔大夫雁又曰大獸公  
之小禽私之鄭康成注凡鳥獸未孕曰禽白虎通曰禽  
者鳥獸之總名言小獸可擒通曰禽也馬曰鼈蟲雉曰

需範

序



華蟲何也麟鳳龜龍長四蟲何也有足曰蟲動象也動  
卽蠕也吾友李太初先生辯豹文之鼠彙迷性習性隨  
邪性見趣性而一之爲門十六曰物理物匹物生物化  
物體物聲物食物居物性物制物材物知物偏物候物  
名物壽顏曰蠕範惟不物於物乃能物其物豈非總絕  
代之離詞乎抑又有疑焉禹貢導渭自鳥鼠同穴鳥爲  
餘鼠爲鼯孔氏尙書傳曰共爲雌雄張氏地理記曰不  
爲牝牡茂先聞記姑弗深考太初曰鳥我知其爲雌雄  
也鼠我知其爲牝牡也合而言之蠕也若夫石言於晉

楓幻爲人竹判雌雄草通夢寐不蠕而蠕蠕莫大焉夏  
小正以蟲魚草木正十二月之節候禮記月令祖之夏  
小正節蠕也月令月蠕也蠕之爲義大矣哉太初精博  
之才出而爲政於物皆有所濟蠕範特格物之一端也  
平湖愚弟徐志鼎

道範天地天地範萬類變幻周通萬有不窮如陶斯模  
如治斯鎔惟妙惟肖是謂大造之功涵以日月之精暢  
以山川之英氤氳磅礴爰有植鈍而蠕靈靈之最其惟  
人乎禽獸蟲魚之屬或寄而或分寄焉者暫也分焉者  
散也要之皆範也綜其紛紜不齊之數亦足以苞天倪  
備民務故或俯仰而慕之老子猶龍不如龍也莊子夢  
蝶不如蝶也惠子羨魚不如魚也夫何故物之就範也  
能其所能力其所力守而勿忒以順天則天地無心而  
成化萬類乘化而有爲問之天地天地不知問之萬物

蟠龍

萬物不知無名天地之始有名萬物之母橐籥之門元  
牝之戶也賅而存之其或可思京山李元

蟠龍總目

卷之一

物理第一 凡十八章

物匹第二 凡十五章

卷之二

物生第三 凡十七章

物化第四 凡二十二章

卷之三

物體第五 凡二十七章

需範

總目

物聲第六 凡十五章

卷之四

物食第七 凡二十六章

物居第八 凡十一章

卷之五

物性第九 凡十七章

物制第十 凡十八章

卷之六

物材第十一 凡十五章

物知第十二 凡十九章

卷之七

物偏第十三 凡十九章

物候第十四 凡三十二章

卷之八

物名第十五 凡二十一章

物壽第十六 凡二十章

蠕範分類備檢

禽屬

鳳理

桐花鳳食

鷹體

鵠性

鵬食

烏理

鶯聲

鸞聲

山鳳匹

鸛候

鳩制

蒼虞壽

鸞理

鳩聲

烏鳳聲

長離匹

鵠匹

駮匹

姑獲各已上  
山禽

鸞體

鷓聲

么鳳偏

孔雀性

鵬性

鴟聲

鵠化

鷓聲

蠕範

禽屬

三



布穀聲

杜鵑聲

鵲候

雞候

竹雞

鷓鴣材

鴿候

雀居

鷓聲

鸚鵡聲

秦吉了聲

反舌候已上  
林禽

駝食

雉匹

鷓聲

燕居

鳧聲

鷓鴣原禽已上

鸚鵡聲

青雞聲

石雞候

鷓食

鷓性

夜燕食

鷓居

鸚鵡聲

鸚知

英雞食

鷓性

鴉理

海燕體

鷓材

鶴壽

鷓候

鷓食

鷓制

鷓知

鷓化

鷓知

商羊候

兜兜聲

鸚知

鷓匹

鷓制

鷓性

鷓候

鷓生

水鳩知

鷓體

傳信知

鷓候

鷓生

油鷓壽

鷓知

鷓匹

鷓候

鷓理

鷓食

瘦兒化

雁理

鷓性

鷓候

鷓理

鷓生

鷓知

灘鷓食已上  
水禽

精衛性

歸飛食

需範

禽屬

四

傷魂化  
木客名

火鴉制  
鳥名已上  
異角

乾吉食

治鳥材

獸屬

麟理

麀制

虎理

獾食

象生

鹿壽

麝生

獅制

獾食

類匹已上  
馬名

麋偏

麂食

豹食

貓候

驢材

麋偏

麝制已上  
鹿屬

豸食

狸生

騾匹

駃騠匹

駝知

牛名

犛居

羊名

獬豸知已上  
羊屬

犬名

豺知

豕材

騎馱匹

駃食

犀制

夔體

獬體

狐壽

獾居

貓知

駃驢匹

果下體已上  
馬屬

旄偏

反壽已上  
牛屬

乳羊偏

貉居

狼聲

狗知

駃匹

犛佐

犛

饕羊壽

狃制

獾居已上  
犬屬

獾體

猪名已上

猴壽

狷匹

兔偏

兔生

鼯制

鼯生

鼯化

鼯性

狷性

獾偏

獾體

鼠生

鼯名

鼯壽

鼯食

特食

獾食

禺理

猩猩知

鼯生

鼯體

鼯知

鼯匹

唐鼠體

獾匹

獾壽

狷知已上

鼯食

鼯化

鼯化

石鼠體

石鼠食

冰鼠偏

猾體

麀體

罔兩食

撒辣

獾食已上

鱗屬

龍理

蜥蜴匹

火鼠制

獾體

野婆材

馬腹名

彭侯化

獾體

蛟體

蝮知

蝮知

香鼠壽

蠅知

頁生

雙雙體

木客名

獾體

吊偏

蝦體

蝦體

狷食已上

格知

蝮食

蕪木體

狗鴉食

獾體

蜃居

諾龍匹

諾龍匹



蟹類

七

鱖名

膾殘化

鯨材

海多聲

闌胡候已上  
異魚

鼉體

蟾蜍壽

鼉匹

介屬

鮪性

帶魚性已上  
無鱗魚

鰈體

鮐體

鰻偏

龍食

媚居

鮫名

井魚體

鱈名

鱈名

蛙匹

蝌蚪候

豉偏已上  
雜鱗

鮒材

燕魚體

橫公壽

鱈食

鰻體

鰻體

龜理

蟹體

蚌化

蜊候

海膽偏

蟲屬

蜂理

蝶化

螢化

蟻匹

蠶匹

螭體

蛙名

鰻體

螺贏知

蜻蜓生

蜚蠊性

鼈居

蚌蛤材

蠣居

貯居

螺候

螳螂性

蟬聲

蝻匹

龜體

螳居

蜃食

貝材

蚨理

螻蛄制

輪匹

介屬

介屬

八

蝨 蝨食  
蝨 蝨食  
蝨 蝨食  
蝨 蝨食  
蝨 蝨食  
蝨 蝨食  
蝨 蝨食  
蝨 蝨食  
蝨 蝨食  
蝨 蝨食

蝨 蝨食  
蝨 蝨食  
蝨 蝨食  
蝨 蝨食  
蝨 蝨食  
蝨 蝨食  
蝨 蝨食  
蝨 蝨食  
蝨 蝨食  
蝨 蝨食

蝨 蝨食  
蝨 蝨食  
蝨 蝨食  
蝨 蝨食  
蝨 蝨食  
蝨 蝨食  
蝨 蝨食  
蝨 蝨食  
蝨 蝨食  
蝨 蝨食

蝨 蝨食  
蝨 蝨食  
蝨 蝨食  
蝨 蝨食  
蝨 蝨食  
蝨 蝨食  
蝨 蝨食  
蝨 蝨食  
蝨 蝨食  
蝨 蝨食

文蛤 居  
蠶 化  
石背 候  
蛭 偏  
載 居  
蜃 化  
蝮 聲  
蠅 化  
膠 知

蠖 體  
蝎 化  
土蠱 制  
蛭 化  
蟻 體  
蝮 體  
蝮 性  
蠅 知  
蛇 體

蛆 壽  
蠅 化  
蛭 候  
蛔 若  
砂 體  
傳 性  
蝮 知  
蝮 介  
蝮 體

蝮 偏  
石蠱 偏  
水蠱 化  
蛭 壽  
蝮 居  
蝮 食  
蝮 匹

啜臘食

鞠通食

蟲名已上  
異蟲

謝豹性

海參體

視肉壽

線蟲體

沙嘑體

象蒲蟲食

蠕範卷之一

京山李 元太初

物理第一

日月星辰天之實也水火土石地之質也處其中者戴履之蚊行喙息蠕蠕爾逐逐爾

常人物於物聖人物其物故唯聖人爲能生物死物役物食物養物

草木陰也禽獸陽也草陰而木陽禽陽而獸陰人者陰陽備

禽獸橫生草木逆生人順生順者靈逆者蠢橫者在不靈不蠢之間

禽獸自首生陽上陰下草木自根生陰上陽下

陰感陽而生草木春榮陽感陰而生鳥獸秋毳

禽羽其木之葉與獸毛其草之英與魚鱗其水之波與龜甲其石之章與居相近氣相感也

陽散而陰凝春夏陽也故介散爲鱗鱗散爲羽秋冬陰也故羽凝爲毛毛凝爲介

春左而仁鱗蟲情和以應春夏前而禮羽蟲色文以應

夏秋右而誼毛蟲力强以應秋冬後而智介蟲性辨以

應冬

陽升而陰降故禽喜風獸喜土禽敏於上獸敏於下禽

曉上瞑獸曉下瞑

有角者觸有齒者噬有毒者螫有蹄者跌天子以自衛也齒不勝角角不勝毒毒不勝蹄蹄不勝齒天子以相

制也

魚逆水而上鳥逆風而飛獸逆山而登人逆境而安逆則動動則生陽動而陰靜也陽生而陰殺也



毛蟲之聖者麟羽蟲之聖者鳳鱗蟲之聖者龍介蟲之聖者龜

麟麀也麀也天祿也毛蟲金之精滿三百六十麟爲之長運斗樞謂機星之精保乾圖謂歲星之精蔡邕謂五行之精孔演圖謂木精鶡冠子謂元枵之精埤雅謂土精毛犢生應龍生建馬建馬生麒麟麟生庶獸凡毛者生於庶獸也麀身牛尾圓首一角角端有肉其色黃牡麒麟牡鳴曰遊聖牝鳴曰歸昌夏鳴曰扶幼秋鳴曰養綏壽一千歲麟有十德音

中黃鍾行中規矩遊必擇地翔而後處不踐生蟲不踐生草不羣居不旅行不入陷阱不罹羅網有五色青曰聳孤赤曰炎駒白曰索冥黑曰角端黃曰麒麟鳳鷗也鸞鷟也羽蟲火之精滿三百六十鳳爲之長羽嘉生飛龍飛龍生鳳皇鳳皇生鸞鸞生庶鳥凡羽者生於庶鳥也鳳有五德首若護青載仁纓若白堊抱誼斧若赤丹負禮胸若石墨向智足若赫黃蹈信有十體鴻前軒麀後豐蛇頸宛魚尾岐鶴頸椎鴛腮張龍文緻龜背隆燕頰方雞喙銳有六象頭天圓目

日明背月偃翼風舒足地方尾緯五色有九苞口苞  
命心合度耳聽達舌詘伸彩色光冠矩朱距銳鈎音  
激揚腹交尸有五方東青鳥發明南赤鳥焦明西白  
鳥肅霜北黑鳥幽昌亦曰退居中黃鳥鳳皇亦曰玉  
雀有五色青鶡赤鶡黃鸞白鶡紫鶡行鳴曰歸嬉或  
曰上翔止鳴曰提扶或曰歸昌晨鳴曰發明或曰賀  
世晝鳴曰保長或曰滿昌昏鳴曰固常夜鳴曰善哉  
或曰保長雄鳴曰節節雌鳴曰足足愚按少昊以鳥  
紀官鳳鳥氏歷正元鳥氏司分卽幽昌伯趙氏司至

伯白也卽鸛鸛青鳥氏司啟卽發明丹鳥氏司閉卽  
焦明郭璞以伯趙爲伯勞誤矣  
龍宛虹也雲螭也雨師也水物也怪物也鱗蟲木之  
精滿三百六十龍爲之長介鱗生蛟龍蛟龍生鯢鯢  
鯢鯢生建邪建邪生庶魚凡鱗者生於庶魚也龍聲  
如夏銅盤無耳以角聽口旁有虬髯頷下有明珠喉  
下有逆鱗頭上有博山一名尺木無尺木不能昇天  
其目見纖芥於百里其血入地爲琥珀其髯可爲拂  
其角可爲釵其膏可爲燈其漩可爲香其肉可爲醢

呵氣成雲能變水火交則變爲小蛇生卵必雙有三則一爲吉弔千歲則蛻骨方丈山之龍塲普寧縣之龍洲鵠山之龍岡五城縣之天門太湖之湄皆蛻骨所也龍性畏蠟畏鐵畏棟葉愛玉愛空青愛燕肉有鱗曰蛟龍有翼曰應龍有角曰虬龍無角曰螭龍未升天曰蟠龍龍有九似角似鹿頭似駝眼似鬼項似蛇腹似蜃鱗似魚爪似鷹掌似虎耳似牛龍有九子不成龍者各有所好鼯屬霸下也似龜好負重立碑跌蠶蛭螭吻也鴟尾也嘲風也鰲魚也似獸好望立

殿脊蒲牢似龍好吼立鐘紐狴犴憲章也似虎有威力立獄門饕餮好飲食立鼎蓋夔螭好水立橋柱蜥蜴睚眦也好殺立刀環金狻猊也似獅好烟火立香爐神座椒圖似螺蚌好閉立鋪門龜大蔡也元武也元緒也元夫也昭兆也神使也時君也清江使也靈壽子也先知君也洞幽先生也元衣督郵也玉靈夫子也介蟲水之精滿三百六十龜爲之長介潭生先龍先龍生元龍元龍生靈龜靈龜生庶龜凡介者生於庶龜也龜蛇首龍項廣肩大腰

外骨內肉腸屬於首其息以耳卵生思抱雌雄尾交亦與蛇匹夏恣口則瘦冬穴蟄則肥雄龜首方足短殼圓版白雌龜首銳足長殼長版黃龜有五色甲黃足赤眼白尾青腹黑龜有六象上隆象天下平象地背穹象山文錯象星左睛象日右睛象月趾運象四時龜有六屬天龜靈地龜繹東龜果西龜雷南龜獵北龜若龜有八名一北斗二南辰三五星四八風五二十八宿六日月七九州八玉龜龜有十狀一神龜二靈龜三靈蟻四寶龜五文龜六筮龜七山龜八澤

龜九水龜十火龜龜能運任脉能咽日氣能首向東而伏氣故壽老則神靈或具五色如玉如石至八百歲反縮大如錢夏遊香荷冬藏藕節其息有黑氣如煤烟潛含油管喫之卽不能遁形矣千歲者青髯身生毛額上骨起如角善解人言常有白氣冉冉而起壽三萬六千歲龜聞鐵聲則伏被蚊嚙則死香油抹眼則入水不沉老桑煮之則易爛其甲曰龜版曰神屋曰敗將曰漏天機可以卜卦其尿磨堯則軟磨墨書石可入石數分其別種曰鶴龜甲長尺許嘴如鸚

鵝尾長七八寸鱗甲炯然出象山東攝潭曰鵝龜水  
 龜也瘞龜也旋龜也偏頭大嘴兩目在側如鵝長二  
 三尺食之可以已瘞出高山巖下曰鴛龜鵝龜也陵  
 龜也攝龜也呷蛇龜也狹小而長形如鴛爪腹小中  
 心橫折能自開閣頭足不能縮大者重千斤生海中  
 好食蛇曰綠毛龜毛生也綠衣使者也綠毛浮水中  
 則毛自起能辟飛塵有養者畜缸內飼以魚蝦冬除  
 水久則生毛長四五寸毛中有金線脊骨三稜版如  
 象牙又數過國能言龜食露犬若江州三足龜暹羅

六足龜吳興始豐八目龜陽羨欽州廬江零陵六眼  
 龜建城四目龜安豐一角龜崑崙四翼龜黃河兩頭  
 龜又道州營陵有龜四足各踏一龜為王者龜為聖  
 龜福州吳興亦有之

飛蟲賢蜂走蟲賢蟻倮蟲賢蠶

蜂蠶也蟻也蠶也蟻也蠶也蠶也蜜蜂也長尾  
 為蠶短尾為廬陰陽在尾雄尾銳雌尾岐性喜合交  
 則黃退居林木土穴者為野蜂居人家者為家蜂皆  
 小而微黃有王有將有相王大如小指青蒼色王居

蜂 疊積如臺謂之蜂臺誅罰嚴如君臣無王則羣蜂死王生子復爲王有二王則老王退位分其蜂半族從之擁王於中或圍如罌或鋪如扇飛止環衛有隊伍行列王之所在蜂不敢螫人每日兩衙應潮上下朝衙畢則出而采花暮衙畢則入房而宿其尾垂穎如鋒有毒螫人則芒入肉不出蜂亦死嗅花以鬚代鼻采花則翅挾股抱獨采蘭則拱於首而獻王其將蜂色黑不采花而能釀蜜八月將蜂盡不死則蜜被食盡羣蜂餓死其穉蜂黃色細腰不能採蜜者謂

之蜂奴亦名貞蟲不能採花釀蜜而能守戶察羣蜂之勤惰每一半守房一半分次撥發花少者受罰其採釀百花精者蜜甜味甘粗者蠟蠟味淡蠟者蜜之蹠也化蜜必取匿滯之水注之蠟房而後蜜成其房如脾謂之蜜脾北方地燥多在土南方地溼多在木其別種曰石蜂窠大如拳色蒼黑曰草蜂在草中曰翅笛師也竹蜂也黑色大如小指頭結窠竹上窠大如卵而有蒂長尺許釀蜜紺色出蜀中曰虵石蜜也蜂黑色似牛蛭亦有君臣結窠石崖之間采蜜青色

或綠崖上有鳥正月來羣飛于數食蜜都盡崖石如洗鳥去采蜜如初其鳥名靈雀一名蜜母曰螳蜚零也土蜂也馬蜂也赤翎黑首穴土最大有毒好食蜘蛛能預知蜘蛛藏處尋覓無遺曰白蜂色白土窠大如卵曰菌蜂黑色喙若鉅長二三分夜入人耳鼻凡菌夜有光者經雨化蜂出嶺南曰獨蜂七里蜂也窠大如鵝卵蒼黃色內僅一蜂大如石燕一足連樹不能飛而能螫人中其毒者死蓋樹小兒樹蚘樹蟻之類也曰胡蜂壺蜂也革蜂也元瓠也瓠瓢蜂也大如

壺黃黑色長尺許能螫馬牛及人或至欲死在屋上及木中作房有淡黃者窠長尺濶二三寸謂之牛舌蜂有赤黃者窠如瓠圍圓三四斗謂之葫蘆蜂大者如巨鐘其房數百層每房可得蜂兒五六斗至一石曰木蜂椽桷蜂也似螳而小黑色穴木每在人家房簷間穿如刀鑽能螫人曰貉蜂出巴中在裹鼻蛇穴其毒倍常中人手足則斷心胸則裂不可藥療唯禁術制之曰異蜂似蜜蜂而大飛勁疾好裁圓葉入木竅作窠曰火蜂狀如螽曰鸞蜂大者重十餘斤聲如

鸞鳳身被五采毒可殺象釀蜜碧色服之成仙曰橄欖蜂生橄欖樹上形如木葉有手足抱枝自附與葉無別仆樹凋葉而後辨曰折腰蜂窠在沙中岸崩則出土人燒之為琥珀出寧州又欽原似蜂出崑崙山則鳥也文文似蜂出放臯山則獸也

蟻蝼蟻也蚰蠨也螭螿也蜉蝣也蠶蟻也石宮也穴居卵生性畏燂炭桐油竹雞居有等行有隊能知雨候雨則穴戶春出冬蟄壅土成封謂之坻亦謂之垣其種類曰蛭蚍蜉也大而黑行遲鈍而有羣

狀似飛蟻力能舉等身之鐵曰元蚰黝駒也馬蟻也似蚍蜉而小黑色好鬪得食則呼羣昇之魚貫而來力大善負曰螳大如元駒相負而行出求得食則釋負者于彼而歸再負以來食飽負去不知為雌負雄僕負主也曰蠶赤蟻也虹螳也淺赤色靈於諸蟻形狀最小中有粗短者為之主色正黑腰節微赤俗名赤腰蟻首銳足高走最輕迅每六七則有主間之呼羣負物聽主指使主不用力往來或翼或殿每致生物入穴輒壞其垣防逸也爾雅謂大而赤色斑駁者



爲蠶曰蛾蟬絲蟻也淺黃色長不踰分小於赤蟻力不能負呼羣聚食曰蝮螭飛蟻也穴地而居蠹水而食初生爲蟻色白至夏生翼變黑遇天熱濕羣隊而出飛不能高脫翼則墮地而死好食禾苗曰蟹白蟻也似蚍蜉而白腹肥有光澤好食松柳木穴其中空可丈餘初緣地生一蟻當先衆蟻踵至首尾不絕如線若有部伍行列其穴木一線直達仍取水飲之木底壅土爲隧以便往來性畏竹雞聞其聲則化也生粵中者能食銀取其蛀未熔之仍爲銀但少耗耳曰

獨脚蟻一足連樹根而生蠕動不行曰青腰蟻赤色能飛一尾而尖腰中青黑似狗狷曰膠蟻九真移風縣土赤如膠墾之以木樹其中蟻緣而生漆堅凝如蟬蛸折漆以染絮其色正赤謂之赤絮曰朱蟻出崑崙之墟

蠶蟻也蟻也女兒也龍精也三月始生有大小白鳥斑各色食而不飲喙呀呀似馬色斑斑似虎初拂謂之蚝三俯三起二十七日而老吐絲爲繭自處其中久則化爲蠅蟻破繭而出狀如小蝶眉曲如畫先孕

後交不交亦產子無眉目收采亦薄交州永嘉日南  
南鄉諸處歲八蠶三月蛻珍四月柘蠶蛻蠶五月愛  
珍六月愛蠶七月寒珍九月四出十月寒蠶凡蠶再  
養爲珍珍子爲愛也蠶性畏濕惡水其蛻爲蠶皮爲  
馬明退爲佛退爲金牛兒其蛹爲蠹其神爲宛窳爲  
馬頭娘爲馬明菩薩其別種曰蠨食桑葉曰讐由食  
檟葉曰虬食艾葉曰棘蠶食棘葉曰藥蠶食藥葉曰  
山蠶食柞葉曰楓蠶食楓葉曰冰蠶長七寸黑色有  
角鱗霜雪覆之然後作繭長一尺織錦不濡不燎出

員嶠山曰風蠶出橫州曰火蠶出炎洲曰水蠶出軫  
國曰海蠶出南海

鷓不擊胎鷺不擊伏仁也狐小前大後禺老前少後禮  
也雁春北秋南鷺朝晴暮雨信也鷓不知死螳忘其生  
勇也

禺雌也果然也山猴也似狢而大青目白面赤頰有  
髯而毛彩斑斕鼻孔上向尾大於身其末有岐兩則  
掛木上以尾岐塞鼻喜羣行自愛其類老者前少者  
後食相讓居相愛生相序死相赴獵者捕其一則舉

羣啼而從之雖殺不去

雁鴉也鶻也鷹也翁雞也沙鶻也鳴鶻也蒼鳴也征禽也霜信也陽鳥也朱鳥也客鳥也似鶻有蒼白二色夜宿靜野鴻內雁外更相警備有雁奴巡之飛則銜蘆數寸以防矰繳其飛有行列若八字一字人字之字之狀若張其一則行缺一位也冬適南方集於江干仲春寒盡北向燕代性愛力飛必從風食粟則翼重不能舉其毛爲筴可以禦暑取毛爲囊可以渡江不沉其大者曰鴻寡侶不羣高飛薄雲漢又鴻豺

好食雁

鶻翰也拘者也山鶻也山鳥也雛鳥也阿雛也山鶻也赤背鳥也如鶻蒼羽赤足首文如戴花勝喙赤若傅丹砂腮有圓點黑白相映尾長不能遠飛朝叫晴暮叫雨能效鷹鷂聲性馴良易附而自惡其類相值則搏

烏之父子鳳之君臣鴛鴦之夫婦鴛之兄弟鶯之朋友禽有五倫也

烏鴉也雅也鴟也鳶也卑居也鸞斯也正居也黑身

白項或烏項小而多羣背飛向啼千歲者五色或化蛤蚧其種類曰慈烏孝烏也鷓鴣也寒鴉也小而身黑唇烏味小羣飛作鴉鴉聲性至孝初生母哺六十日長反哺其母亦六十日曰鴉烏鴉也賈烏也似慈烏而大味腹下白性善警曰燕烏鶯也鷓鴣也鬼雀也老鴉也楚烏也白脰烏也似鴉烏而大白脰羣飛鳴則有凶咎禽經以爲不祥鳥古有鴉經占吉凶然南人喜鵲惡鴉北人喜鴉惡鵲曰蒼烏白頭烏也白頭翁也似雀稍長頭有白毛濶寸許其飛似燕之頡

頡曰赤烏曰白烏曰三足烏曰鵠似烏白文出小侯山曰馱餘赤足出丑陽山曰鷓鴣白首青身黃足出馬成山曰鶯鶯人面宵飛晝伏出北囂山曰鷓鴣三首六尾善笑五采赤文出帶山愚按今鳥不過白項黑項二種未有反哺者其慈烏反哺則鵲也鴛鴦黃鴨也匹鳥也節木鳥也相思鳥也首紅掌紅翅黑尾黑頭有白長毛垂之至尾其質杏黃色有文采棲土穴中雄鳴曰鴛雌鳴曰鴛止相偶飛成雙交頸而卧其交不再游則雄左雌右宿則雄翼右掩雌

翼左掩人獲其一則一相思而死

鷓鴣也睢鳩也王睢也鴈雞也魚鷹也下窟也沸波也釣魚鷹也大小如鴟深目目上骨露性好峙立不移處多在水邊食魚能入穴取魚又能翔水扇魚食之生有定偶竝遊不亂交則雙翔別則異處毛傳所謂摯而有別也然睢鳩說文以爲白鷹韻會以爲杜鵑韋昭以爲鷓鴣

鷓鴣脊合也精列也雝渠也庸渠也章渠也鶴鷄也章雞也水雞也連錢也錢母也雪姑也大如鷓鴣雀背灰

青雞足長尾尖喙頷下黑如錢文行則搖曳身尾相應好食雪鳴則天大雪

虎爲山君羊跪母而乳象有別鹿呼羣獸有五倫也

虎於菟也彪彪也斑奴也斑子也伯都也李父也李耳也狸兒也疾蟲也英獸也波羅也羅羅也虞吏也寅客也山君也大蟲也嘯風子也白額侯也斑寅將軍也狀如貓大如牛黃質黑章鋸牙鉤爪鬚彘而尖舌大如掌生刺項短鼻齟聲吼如雷風從而至有威骨如乙字長一寸在脇之兩旁皮肉尾端亦有之夜

視一目放光一目視物被弩射目有光墮地掘地尺  
餘得之狀如琥珀謂之虎魄立秋如嘯仲冬大寒節  
始交或月暈而交生不再交一交一乳乳必成雙孕  
七月而生能知日之衝破又能畫地觀奇偶以卜食  
其首尾長七尺伏咫尺淺草中不露也其噬物隨月  
旬上下上旬咬頭中旬咬腹下旬咬足如貓噬鼠也  
搏物三躍不中則捨之遇癡鼠醉人及勇士不懼者  
則避之食人男子自勢起女子自乳起不食婦人陰  
人爲虎噬則爲佞鬼導之行凡虎食一人則耳痕缺

若割裂驗幾缺則知食幾人食狗則醉聞羊角烟則  
走四指者天虎五指者人虎五百歲色白千歲牙蛻  
而角生貍人蠻人鯊魚皆化虎凡虎文白者曰彪曰  
彪黑者曰魼曰魼赤黑者曰彪有角者曰虎五指者  
曰貍淺毛者曰號貓其別種曰玃虎牛尾犬身出浮  
玉山曰獨裕白身犬首馬尾豕鬣出北囂山曰羅羅  
青色出北海曰倒壽人面虎爪毫長三尺牙長丈餘  
曰窮奇似虎亦似牛猬毛狗音有翼能飛是食人出  
邽山曰黑虎毛有暗花文或化人入市羣行覺者禽

殺之出滿刺加曰飛虎如猫犬長毛灰色肉翅能飛不遠出啞魯

青蚨隨母蜂蟻從王蝶蛾雙飛蚊蚋友聚蟲有五倫也青蚨青鳥也蚨蟬也蜎蝸也蠓蝸也蒲蚩也魚父也魚伯也水蟲似小蟬而長青金色有光生於池澤好集蒲葉上春生子蒲葉上如蠶種八八為行或九九為行雌雄不相捨子母不相離得其子則母飛來取子母各等置甕中埋東行垣下三日開之以母血塗八十一錢子血塗八十一錢留子用母留母

用子仍自還歸買金銀珍寶則不還附雞有五德首戴冠文也足搏距武也敵在前敢鬪勇也見食相呼仁也守夜不失時信也孔雀有九德一行貌端正二聲音清徹三行步翔序四知時而行五飲食知節六常念知足七不分散八少滯九知反覆雁有四德寒南熱北信也飛有序前鳴後和禮也失偶不再配節也驅奴夜警銜蘆朝飛智也鼈有四德挾彈於中巧也負擔於外禮也介冑自防不問寒暑智也步武懦緩不踰規矩仁也鰕有三德一無腸

肚一割之無血一頭帶不潔蟬有五德頭有綵文也  
含氣飲露清也黍稷不享廉也處不窠居儉也應候  
守節信也蠶有六德衣被天下仁也食其食死其死  
以報主恩義也不辭湯火厄忠也三眠三起信也象  
物成繭色尚黃素智也蠶而蛹蛹而蛾蛾而卵卵而  
復重神也

物匹第二

鰻純雄蠓純雄蠖純雄螺贏純雄貂純雌龜純雌鴉純  
雌鼈純雌高魚純雌精衛純雌姑獲純雌蚌蛤無雄雌

類狐兩體自為雌雄

鰻鱧鰻也蛇魚也白鱣也似鱣無鱗腹白而大背  
鬣連尾青色多脂善穿深穴能緣樹食藤花有雄無  
雌以影漫鱧生子子附鱧鬣而生其骨燒烟熏蚊則  
化為水亦可辟蠹蛀背有白點四腮者不可食四目  
者殺人其別種曰五色鰻生欽州曰九節鰻生奉化  
縣靈濟泉曰蒸鰻狗魚也體大生東海曰壯鰻生江  
水中多脂無刺曰蘆鰻生南海身短背黑隨潮登岸  
食蘆笋潮退而不能去往往得之大可數十觔



獾狢也獾父也狢獾也猴獾也馬化也夜叉也似猴而大色蒼黑七尺能人行健走善攫人物善顧盼善攝婦女爲偶生子以楊爲姓產蜀之黎州  
狢狢也似猴而大體若小驢善緣木純牝無牡羣居要路執男子合之而孕  
鴝鵒也鮑也鴝也獨豹也鴻豹也娼母也似雁有豹斑文無舌無後趾食必齧肥脂多脂羣居如雁有行列性不棲樹遇鷺鳥則激糞射之糞著鳥毛悉脫性最淫純雌無雄逢鳥則與之交

高魚石鱉也石斑也似鱣白鱗有斑文如虎長數寸大若尺餘常浮游水面聞人聲則劃然深入有雄無雌性淫二三月與蜥蜴交水上其胎毒人出建州類靈狸也神狸也香狸也香髦也香貓也靈貓也文似土豹其陰如麝香糞溺皆香肉可食有四外腎自能牝牡自孕而生又鳥有鵲鷓鴣象蛇皆自爲牝牡也

雞冠高雄短雌鴨首綠雄駁雌鷹身小雄大雌鴛色斑雄駁雌鷓羽褐雄斑雌雉羽文雄素雌翻羽青雄赤雌

鷓鴣丹雄黑雌鷓鴣之足高雄短雌鷓鴣之飛前雄後  
鷓鴣之雄左雄右雌孔雀長尾翠冠者雄短尾無翠  
者雌

鹿有角牡無角牝麋有牙牡無牙牝獐獐牡瘖牝狷毛  
逆牡順牝鼠矢尖牡圓牝象牙長牡短牝

龍角浪凹峭目深鼻豁鱗上壯下殺者牡角靡浪平鼻  
直目圓鱗薄尾壯者牝鯢浮牡沉牝礪左顧牡右顧牝  
鰕文明牡暗牝蚧口濶牡銳牝蟹臍圓牡尖牝龜版白  
牡黃牝黽背黃牡黑牝

鱉候魚也無鱗有殼身廣尺餘其甲瑩滑青黑色狀  
如便面及惠文冠及熨斗之形眼在背上口在腹下  
頭似螭螂十二足在腹兩旁足長五六寸尾長一二  
尺可為小如意其血綠色其腸直其脂燒之可以致  
鼠其腰橫紋一線軟可屈摺一屈一行能飛能躍其  
伏常遠行迹數步性畏蚊蚊小螫之則死日暴無恙  
隙光射之則死牡小無目得牝始行大小皆牡負牝  
走雖風濤不解牝去則牡死謂之鱉媚羣行相積背  
高尺餘背有骨如扇高七八寸似石珊瑚無風則偃

有風則舞乘風而行謂之鸞帆其衆如籟箴亦曰鸞  
籟腹中子如菉豆生時在石邊周身擦之罅裂而生  
尾中有珠如粟色黃性善候風故名

蛤蚧蛤蟹也仙蟾也偶蟲也狀如蝮蛇首似蟾蜍細  
鱗如蠶子身長四五寸尾與身等背綠色黃斑燦如  
錦紋雄者爲蛤皮厚口濶身小尾粗雌者爲蚧皮細  
口銳身大尾小雌雄相視累日乃交兩兩相抱或自  
墮地人往捕之亦不知覺以手分劈雖死不開好棲  
榕木上旦暮則鳴其聲自呼大月三聲小月兩聲雌

雄相隨投一獲二最惜其尾見人來取往往齧斷其  
尾而去

鼉鱓也水馬也海馬也水鼈也水蛆也水爬蟲也鰕  
扒蟲也馬首鰕身大腹硬背背偃僂有竹節文其尾  
刺人如蝎雄者黃雌者黑長二三寸蜻蜓交水上附  
物散卵所化復化蜻蜓

蜥蜴五色具者雄不具者雌檮雞五色具者雄黑質白  
斑者雌蜻蜓綠雄碧雌螻蛄飛雄止雌蜂尾岐雄銳雌  
蠶繭尖小雄圓大雌蠍螫定痛者雄牽痛者雌蟻螂曳

者雄推者雌

蜥蜴也蚺螫也石蜴也守宮也泉龍也石龍子也  
 山龍子也豬婆蛇也生山石間似蛇四足頭扁尾長  
 而細約三四寸大者一二尺有細鱗金碧色善鳴不  
 以口周禮注鳴鄭元謂胸鳴馬融謂胃鳴干寶謂骨  
 鳴好與魚交聞魚躍則自草出稍相依近便共浮水  
 上而合合竟魚還水蜥蜴還草  
 樛雞樛鳩也犖雞也紅娘子也灰花鵝也似蠶蛾腹  
 大頭方而扁六足微黑翅兩重外灰內紅雄者五色

畢具雌者青黑質白斑

麟牡麒牝麟馬牡隲兒牝駘騾草牛牡牯特犗犗牝犖  
 犖羊牡羖羝牝羴豕牡豨牙牝彘豨鹿牡麋牝麀  
 麋牡麀牝麀麀牡麀牝麀  
 鳳雄鳳雌凰匹雄鴛雌鴛鵲雄鵲雌翠  
 蟹雄蝗螳雌博帶蛤蚧雄蛤蚧雌螭雄玳瑁雌蠓蠓  
 長離憐雌睢鳩憐雌鴛鴦憐雌蛤蚧憐雌隊隊憐雌諾  
 龍憐雌赤蝴蝶憐雌斑鳩逐鷗山鳳殺雌  
 長離比翼鳳也雄曰野君雌曰觀諱飛止飲啄不相

分離商紂時常集長桐之上

諾龍似蜥蜴微有龍狀求食則據石上水族游泳過其處輒跳躍自落因取食之雄死則雌至雌死則雄至故每獲必雙

隊隊同心蟲也形似壁蝨身被五色生有定偶斯須不離飛則接翼鳴則同音夷婦不得於夫者飼枕中則情洽

山鳳狀似雁鶩背如鳳其雌伏卵則雄以木枝雜桃封巢獨留一窠飼之子成發封不成卽食其雌或窠

### 窠令餓死

惟物無欲是故虎不再交雉不再交蠮不再交鴛鴦不再交多欲者損其身是故蝶交則粉退蜂交則黃退

雉鴟也鴛也鶴也華蟲也夏翟也疏趾也野雞也山雞也漢呂后諱雉故有野雞之名大如雞背有黃赤斑文翼如繡錯綠項紅腹紅背利距好鬪其聲曰鷩鷩其交不再卵褐色將卵時雌避雄而伏之否則雄食其卵也雄者尾長三四尺性勇健自愛其尾不入叢林雨雪則岩伏木栖不敢下往往餓死以鏡照之

見其影則盼眄而舞雌者文暗尾短季冬則勾頸而  
雌孟春則鼓登而响孟冬入大水爲蜃或與蛇交亦  
生蜃其異種曰鳴渠黑身赤足六首出互人國曰當  
扈似雉以鬣飛曰白鶴文首白翼黃足出單張山曰  
竦斯人面見人則躍出灌題山曰鴝鵒長尾青喙赤  
毛如火出廐山曰象蛇五采出陽山曰胜遇赤色食  
魚曰赤鶴人面鳥喙八翼一足毛色如雉行不踐地  
善鳴聲如鍾磬笙竽愚按少昊氏以鳥紀官雉爲五  
工正杜預取爾雅謂東方鷓南方鷓西方鷓北方鷓

中央翬者是也爾雅釋雉實不過五種鷓一名鷓在  
伊洛謂之翬鷓一名鷓卽南方之鷓秩秩一名海雉  
卽東方之鷓翟一名山雉卽北方之鷓韃一名鷓卽  
西方之鷓反覆釋雉各併釋少昊之五工正也樊光  
賈逵郭璞不取其說蓋悞以鷓鷓鷓鷓爲四種不便  
摘舉耳郭謂鷓走且鳴諸雉誰非走且鳴也又李時  
珍分雉翟爲二謂雉尾長三四尺翟尾長五六尺然  
五六尺不由三四尺漸而長乎雉有五種而雉其總  
名也今有翟鷓鷓鷓五種不必與爾雅牽配

蟠秦龜也澤龜也蟠蟠也茲夷也靈蟠也靈龜也肩  
屬也係臂也似龜稍長背甲十二片黑白斑文邊缺  
如鋸齒足有四鬣前長後短雄曰玳瑁雌曰蟠蟠望  
卵影抱謂之護卵生不再交交精爲蛟魚吞食吐出  
年久結物謂之撒八兒其吼聲如牛背上可負而行  
在山食草根竹萌每至甲子庚申日輒不食謂之玳  
瑁齋日大者如碑趺冬藏土中春月出遊山谷欲取  
甲者倒懸其身而以醋潑之逐片應手落黃多者上  
黑斑者次之捕者必先祭自陳所取之數則自出不

爾風浪覆舟矣其別種曰偃鼃鼃龐也似蟠而甲薄  
生海邊白沙中多膏一枚剖之有三斛膏夜鳴旦止  
曰蠃蠃蚶蟬也似瑇瑁龜甲體身形如笠四足縵胡  
無指爪甲黃點有光或有黑珠斑文似錦但薄而色  
淺不任作器可作貼飾謂之鼃皮

蟻與麇交獺與狻交餘與鼯交蜥蜴與高魚交鴿與鳩  
交阜螽與蜎交鴉與羣鳥交鱖與羣魚交山獺與羣獸  
交精衛與海燕交馬與驢騾牛龍交蛇與龜鼈鱉鱉孔  
雀野雞交

餘本周兒也似雀而稍大色灰白項出毛角飛常即  
崖穴間穿地入數尺與鼯同穴鼯在內餘在外共為  
雌雄

鼯兀鼠也鼯鼯也如家鼠而小色黃尾短缺唇似兔  
蓬尾似鼯與餘同穴而處

蚤有五種曰蟻阜蚤也蚱蟻也蜉蝣也青黑斑文長  
角修股善跳害稼與蚯蚓交阜蚤鳴上風蚯蚓鳴下  
風因風而化乳於土中深埋其卵至夏始出曰負蟻  
常羊也茅蝦也草蚤也黑斑文似阜蚤而小曰蜚蚤

蝨斯也松蟬也蜈蚣也春黍也春箕也似負蟻而大  
青色五月中以股切切作聲曰土蝨蟻蟻也土磔也  
蛇蚰也斑色善跳生園中曰螫蚤蟻蛭也似蜚蚤而  
細長飛翅作聲

鱗鱗也泥鰍也生下田淺淖中似鱖而短首銳色黃  
黑無鱗有涎濡滑難握穴泥中與他魚牝牡性曾健  
好動善游尋習濁泥之中而厭清水其種類曰刀鱗  
自背至尾有鬣螫人曰沙鱗鱗不刺人身有文采曰  
蠱鮐尾最腥曰田瑟多刺生湖中者長三四寸生江



中者長七八寸生海中者謂之海螵高數十丈張口  
吞舟噴沫成雨牡礪聚族其背而負以遊形似山岳  
乍出乍沒舟人相值必鳴金鼓以怖之布米以厭之  
否則罹害

鶴聲交鵲音交鰕鬚交鳩鵲睛交鳩鵲足交蛺蝶鼻交  
駝交尾合象交腹合鴿交雌乘雄背蛇交雄入雌腹  
龜思鼈望騰聽鷺視蛙聒聲鰻漫影貓掃背鴛鴦交頸  
野雀傳枝白鴉視目烏鴉傳涎山兔舐毫孔雀接影  
騰奔蛇也馳蛇也飛蛇也神蛇也靈蛇也雄鳴上風

雌鳴下風而化聽而有孕無足而飛能興雲霧而遊  
其中

蛙蟾蛤也陰蟲也似蟾蜍善鳴足躍不行躍已輒坐  
謂之坐魚其性懷土雖置遠處一夕復還其所性善  
補折其足甌中養之三五日其損復故性畏蛇而制  
蜈蚣蜈蚣亦食蛇三物相值彼此皆不能動又好食  
蝗蟲燒之可以制蚤其種類曰蠓綠蛙也石榜也蛤  
魚也長肱也風蛤也山蛤也青蛙也土鴨也石雞也  
石蛤也色綠背青項短足長嘴尖腹細小而善躍鳴

聲清越食者連皮以爲錦襖子其脊有一條黃者謂之金線蛙曰蠅蛤子也土鴨也水雞也青雞也田雞也頭大嘴短黃皮黑脊聲壯濁鳴哈哈然曰螿蝦蟆也青蛤也耿龜也鼓造也胡蝥也陰蟲也皮腹有斑點脚短不鳴其肪塗玉則軟曰螭蠡胘肛也似蛙而小觸之則腹脹曰黑虎身小嘴黑足小斑曰蚰黃前足大後足小斑色有尾曰大約青背黃脊曰雨蛤大如小指天將雨則鳴曰黃蟋身黃腹下有脰帶正月出不可食曰螻蝻夜鳴腰細口大皮蒼黑曰蟾黃斑

頭有角曰溪狗似蝦蟆尾長三四寸出南方溪澗中曰鈎注赤蟄也居竈上竈無故自濕去之則止鷓鴣也鷓也鷓也似雁而小似鷓鴣而蒼白善飛能風能水雌雄不交相視則孕或雌鳴下風雄鳴上風而孕口吐其子

附聒抱者鶴鵲鶴影抱者龜鼈龜

驢交馬而騾生馬交驢而馱駃生牛交驢而騎駃生驢交牛而駃駒生牛交馬而駃驢生馬交龍而驤生牛交龍而麟生

騾罔也牡驢交馬所生褐色或白似驢而健股有瑣骨不能生育高者可丈餘謂之駁騾西洋之騾能生駒

駃騠決蹄也牡馬交驢所生生七日而超其母

騎騾騎駿也牡牛交驢而生

駮驢蚤蚤也邛邛也牡牛交馬而生青色似騾而小與麀鼠相比而行食菴藟子則仙

騰駝駝也狃狃也駮駝也牡驢交牛所生似騾而小物相合者蛇虎曰交驢馬曰罩雞鵝曰撩水鳥曰打豬

曰付蠶曰對狗曰練

物去勢者豕曰穢牛曰牯羊曰羯馬曰騙雞曰鐵犬曰

閹貓曰淨

翰雄鳴上風雌鳴下風而交鶴雄鳴上風雌鳴下風而孕蚤鳴上風蚓鳴下風而化氣相感召鼓風而入故交亦謂之風

翰沙蚤也梭雞也莎雞也天雞也絡緯也紡絲也酸雞也馬蜚也蒲錯也促寒娘也紡績娘也聒聒兒也似蝗而斑赤羽數重飛則振羽索索作聲其聲較蟋

蟀更為清越悠長居莎草間

龜以鼈為妻獺以狻為婦豺以狗為舅蛇以蜥蜴為舅  
母虎以豹為弟鵠以鷹為兄

鷓隼也鷓也鷓也鷓也鷓也鷓也鷓也鷓也鷓也鷓也鷓也  
題肩也鷓也鷓也鷓也鷓也鷓也鷓也鷓也鷓也鷓也鷓也  
如舟舵兩翅各有複翎左撩風右掠草性好高翔飛  
直衝天能擊鷹鷂遇胎不殺嚴粲以為鷓鳩韋昭以  
為鷓陸佃以為鷓

蠕範卷之二

京山李元太初

物生第三

鳥生曰乳獸生日產魚生日灑蜂生日出

狗三月生豕四月生猿五月生鹿六月生虎七月生蟲  
八月化人十月生馬十二月生象五歲生

象大客也伽那也那先也將軍也形體擁腫面目醜  
陋身長丈餘肉倍數牛目不逾豨四足如柱無指有  
爪行則先移左足卧則以臂著地頭不可俯頸不可

回其耳下蟬鼻大如臂垂至地鼻端甚深可以開合  
中有小肉爪能拾針芥食飲皆以鼻卷入口口內有  
食齒雄者兩吻出牙夾鼻其牙外垂不以嚙物謂之  
門牙雌者無牙雄者鼻長六七尺雌者尺餘牝交水  
傍泥淖中取樹葉藉之以胸相貼見人則羞遽起逐  
之五年始產六十年骨方足性妬不畜滯子其身具  
十二肖肉以斧斤刺之半日卽合惟鼻是其本體傷  
鼻則死耳後有穴薄如鼓皮刺之亦死每蛻牙掘地  
自藏人以木牙潛易之膽隨四時春在前左足夏在

前右足秋在後左足冬在後右足或曰膽隨月正月  
虎肉二月兔肉非也性嗜酒畏烟火惡蠅蚋惡犬聲  
其行能浮水出沒能別地虛實虛則不過耳有油出  
則奔逸牙聞雷聲則發花文逡巡復沒以牙作十字  
貫榆木而沈之則蛟龍罔象水怪皆死象傷則羣象  
扶出向南再拜鳴三匝以木覆之象死則號吼移日  
共穴埋之獵者裹糧登高樹伺羣過則爲犬聲象守  
不復去五六日困倒潛下刺殺或以馴雌誘入石室  
候其饑憊狎而鞭之可得生象又永平二年乾陲羅

國獻白象又安南有象能別是非曲直鼻捲負心者擲空中數丈碎之

几鳥卵生而鶴胎生凡魚卵生而鮫胎生凡蛇卵生而蝮胎生

蝮反鼻也蝮虺也土公蛇也胎產白斑黃頷頭扁口尖頭斑身赤文或黃黑如土皆有錦文如艾綬文間有毛如猪鬣鼻上有針其鼻反向行步緩鈍觸之則噬七八月毒盛嚙木木枯嚙人中手手斷中足足斷其涎着草木上中人成瘡大者曰跌蚤小者曰虺

兔鵲吐生鬮鬮飛生蝮坼腹而生蟬裂背而生蠶罽身而生蛙曳腸而生鱧吞卵而生

兔明視也阿兔也丈人也毛穎也鷓扶君也白毫子也菊道人也似鼠褐色短尾銳耳缺唇無脾長鬚前足短尻有九孔趺居善走舐雄毫而孕五月生子從口中出其子謂之媿或無雄則望月而孕毛有文采者孕玉環於左腋百五十年則環轉於腦而能隱形水潦兔化鼈天旱鼈亦化兔故曰兔以潦為鼈鼈以旱為兔也其異種曰箕青兔也兔首鹿足曰白兔曰

赤兔曰狡兔雄黃雌白能食丹石銅鐵出昆吾山曰  
狢徐鳥喙鴟目蛇尾見人則眠出餘峩山曰訛兔人  
面能言善欺人出西南荒中

鸚鵡也慈老也烏鬼也水老鴉也似鴉而小色黑  
似鴉嘴長曲鉤善沒水食魚魚入口即爛喉熱如湯  
或畜以取魚胎孕吐生多至七八相連而出若絲緒  
然日集洲渚夜巢林木久則糞毒而木枯寇宗奭謂  
鷓鴣能交合又有碧色卵墮地

鸚鵡也蟠也鵠也鷲也鴨也夷由也飛生也五技也

耳鼠也飛鼠也飛蠱也狀如小狐肉翅聯面足及尾  
翅尾項脇毛紫赤色背蒼艾色腹下黃喙頰雜白足  
短爪長尾長三尺許好夜行飛且乳子子即隨母後  
聲如人呼食火烟能從高赴下不能從下陞高性喜  
夜鳴

鱧鱮也松魚也胖頭魚也似鱧頭大與身等味美在  
頭目旁有骨雌生卵雄吞之成魚

鶴子哺于鳥鵲子飼于禽魚子衝于鰾鴨卵伏于雞蚊  
子吐于鷓鴣草棲生卵於水蛟龍水宅剖卵于陵蝦

子附于腹外蟻子破于丸中雉避雄而伏子鵝守雌而伏子

鰾魚也鮓也鰾也鮐也鮐也黃頰魚也好獨行體似鰾而腹平首似鮐而口大頰似鮐而黃鱗似鮐而細性好啖魚池中有鰾則魚不可蓄矣諸魚欲產者鰾以頭衝其腹則子出其自生亦更相撞觸世謂之衆魚生母

鴨鶩也鵝也鵝也鵝也鵝也舒鳧也家鳧也短頸扁嘴其鳴唧唧自呼其名性舒緩不能飛翔雄者

綠首而瘖雌者駮首而鳴肉至重陽則內肥卵過清明則內陷雌不能伏卵牛屎嫗之三十日而生或令雞伏雛成入水雞隔岸相呼雛輒出隨

鷓白鳥也暑蚊也蚊母也似鷓而大黃白雜文大嘴食魚聲如人嘔每嘔則吐蚊一二升采其翎爲扇可辟蚊

蜻蜓蟪也蜻蛉也青亭也蜻蛉也蜻蜓也蝗也蚱蜢也蒼螳也負勞也紗羊也桑捲也桑根也白宿也六足四翼翼薄於蟬露目短項長腰遇雨則集水上



欵欵而飛亭午則停其以尾點水卽以生卵卵爲水  
 蠶蠶化蜻蜓嘗逐蚊蚋食之無所食則自食其尾尾  
 盡而死其種類曰蠓蟻康伊也胡離也狐犁也江雞  
 也小而黃色曰蜻蜓諸乘也蝴蝶也馬大頭也大而  
 色青綠稻田中青蟲所化其雌者腰有碧文曰紺蛭  
 紺蟻也紺幡也童幡也天雞也大而色紺大暑後羣  
 飛蔽天海蝦所化曰赤足絳鷗也赤衣使者也赤弁  
 丈人也小而色赤好集水上

雄後去勢生子蠶蛾不交有子石螺隨交產子鼯鼠落

毛成子

鼯鼠也鼠母也山鼠也隱鼠也小驢也偃牛也大如  
 水牛狀似猪灰赤色銳口長鬚鼠首牛身象足驢蹄  
 胸尾白多力而鈍好偃河飲水亦或堰水放沫常入  
 人田中振落毛衣卽成小鼠食人禾稼又酉陽雜俎  
 有鼠王一名鼠母云鼠食死人目睛所化尾蒼口銳  
 其精灑一滴卽成一鼠常伏水中而性畏狗或謂卽  
 鼯鼠也

鼯子百鼯子百鱗子百螳螂子百蝗子八十一

鶴生三子一為鷓鴣生三子一為鶚犬生三子一為獅  
虎生三子一為豹鶻生三子一為鴟阜鵬生三子一為  
犬鮎生子三分之一為鰻

鮎鰻也鰻也鯢也鯢也鰻也無鱗鯢身鱧尾哆口豕  
頰兩目上陳頭大尾小長鬚有齒有胃性好偃伏腹  
着於泥或曰其額平夷低偃故以鰻名生流水者青  
白生止水者青黃其涎粘滑割翅下懸之則涎自流  
盡俗稱鯢魚非也

馬子馬駒駢駢牛子犢犛犛豕子豬豚穀犬子獾獾羊

子羔玃犖犖狍鹿子麀麀子麀麀子麀麀子隸貉子貊  
貓子猯狼子獬兔子媿烏子鷺鷥子鴿鴿子鸚鵡子鴉  
鴉魚子鮓鱗蠶子虯

狸有五種曰狨狸也玃狸也不來也貓狸也野貓也  
圓首大尾體臭斑文大小如貓善竊雞曰玃黃狸也  
似貓狸而小黃斑色居澤中食蟲鼠草根曰虎僕虎  
狸也九節狸也方喙銳首金眼長尾毛文如織黑白  
相間如玃虎文食蟲鼠果實曰火狸豹狸也似豹文  
歲久化豹曰黑狸玉面狸也牛尾狸也果狸也白牙

狸也阜衣郎也面白尾如牛身似狐善緣樹食果實  
畜之可伏鼠其異種曰海狸魚狸也狸首魚尾其皮  
背上班文腹下純青可爲弓韃步又卽小雅之魚服  
出登州海島曰謹一目三尾出翼望山曰朏朏白尾  
有鬣出霍山曰梁渠白首虎爪出歷石山曰天狗狸  
身白首出陰山曰山狸似麝膺香滿肉囊輒病自剔  
出之又有香在尾汗者出西洋

鷓鴣銜母翼而飛鮫魚入母腹而宿阜鵬隨母影而走  
蟻螂附母身而遊獲跌則母至繫鰲則母至

鮫鯨也鰒也環雷也琵琶也溜魚也劍魚也河伯健  
兒也似鼈哆口無鱗無足有尾胎生大者長丈許腹  
有兩洞貯水養子一腹容三四子其子朝從母口出  
遊暮從母口入宿遇警亦入母腹須臾復出其翹味  
美謂之新婦臂其種類曰虎鯨虎鰒也魚虎也沉虎  
也虎頭也潛鹿也挺額也海蠻師也頭凹如虎背有  
黃黑斑文有刺如蝟鼻前有物如芥能斷物壞舟其  
喙如鋸巨者二百觔春晦陟山麓旬日化虎四足難  
成經月乃成虎文直而疎且長與凡虎異曰狗鯨似

狗好伏泥塗中而吠見人則驚入水能化狐曰鹿鯨似鹿亦能化鹿曰錦魴鯨也似魴鼻長皮可飾劍曰黃鯨色黃好食魚曰湖鯨青色背有沙其鬣鬣之中有絲瑩若銀絲可以為膾曰時鯨有肉無腹其脂可燃曰帽鯨腮邊有皮如帽曰秦王鯨曰淡鯨曰二鬣鯨

鱈鯨也饒魚也海豚也海豨也鰓身鰓尾大腹銳喙齒羅生上下相銜鼻在額上能作聲噴水直上肉肥骨硬胎生健啖細魚大者長丈餘百數為羣其子數

萬隨之取其子繫水則母自至善候風潮出入

蚘田種蚘蝗田種蝗乳田種蛹瓏田種羊牛糞之中種鴨卵

掘得地犬曰賈掘得地豚曰邪掘得地人曰聚

賈一名地狼一名犀犬大如常犬有雌雄也晉元康中吳郡人掘得之聚一名無傷

土乾生蚤地濕生蚊積穀生蠹腐肉生蛆生實化也化無異物若其母焉以為所生

蚤蚘也蠅也蠅也跳蟲也生塵土中黑色小不及黍

米躍可尺餘能入人衣袴中螫人

蚊蟲也白鳥也黍民也草蟲也昏蟲也門下也佛子也長喙如針善螫人冬蟄夏出晝伏夜飛羣飛聞鳴如市秋後喙破如花不能螫人性畏烟以艾熏之則潰荆葉麻葉皆可辟除而龜鼈畏之螢火蝙蝠食之其花交者曰豹脚蚊江南有打拳蟲化蚊江東有蚊母鳥吐蚊塞北有蚊母草葉中血蟲化蚊嶺南有蚊子木葉如冬青實如枇杷熟則實綻出蚊然陰濕之地化生者多也粵中有驚蚊樹葉文如篆花有遠香

取枝逐蚊蚊即驚散

卵生人者徐偃王秦非子陸鴻漸陳鸞鳳毗舍法

物生人者秦馬晉豕毘陵鹿西京猪江陰鹿

物哺人者虎乳鬪子文鳥覆隱天后牛羊字后稷猪馬

噓扶餘王狸乳鱣覆齊頃公

人生物者淳觚羗婦生蟻丁零宮女生猴駱慶婦生狸

泥師都妻生鴻碧陽御人生龍長沙女生蛟劉毅妻生

鼠竇奉妻生一蛇一鶴巖根妓生一龍一鶯張慶婦生

一虎一狸劉聰后生一蛇一虎廣寧婦生一蛇一猴

物化第四

天地一化境也萬物一化機也惟物之化忽失其故無情而有有情而無未不虞來既不追往各忽忽不自知而相消長也

鷹為鳩田鼠為鴛鯢為鸚鵡為鸚蝦蟆為鵲鶉鱸魚為鸚鵡

鸚鵡也烏鸚也鸚鵡也青鸚也似鸚頸短腹翅紫白色背有綠毛烏賊魚所化

鶴為麀鴟為鼯為猿文狸為豹虎鮫為虎鯨為鼯鯢

為鼯

鴟伯趙也伯勞也伯鷓也博勞也如鳩色黑喙亦黑性好單棲善制蛇鳴於樹上蛇聞則蟠不敢動仲夏殺蛇而磔之于棘則鳴於上冬至則止其聲嗅嗅然所踏樹枝鞭小兒可令速語其血塗金擲于道人不取愚按鴟郭璞以為伯趙王逸以為鷓鷯方言以為鷓鷯陳正敏以為梟李肇以為布穀楊慎以為架犁皆非也張華謂似鷓鷯而喙黑許慎謂似鷓鷯而無幘則明以為百舌然百舌五月無聲鷓五月始鳴

則非也獨顏師古以爲子規李時珍以爲苦鳥按苦鳥卽子規皆四五月鳴爲近然爾雅兩釋之恐亦難據

鼯鼠也偃鼠也隱鼠也犁鼠也似鼠而肥稍大黑色長鼻小目短項其脚絕短僅能行尾長寸許能穿地而行見日月光則死蕪頰以鼯爲化鴛之田鼠鼯水鼠也穴水岸之際似鼠而小食菱芡魚鰕或云小魚小鰕所化

烏爲鮟鵡爲鱮雀爲鰲螯爲鰕蛇爲鼈蛇爲鱣公螭爲

鱧蚓爲枳首

鮟鵡也鰲也白鮟也參條也長僅數寸形狹扁如柳葉鱗細而整潔白可愛烏背者謂之風鰲金黃背者謂之馬口浮水好遊見餌則食故易釣也有烏化者頂有細骨如禽毛

鰲訓鰲也黃雀魚也多刺而肥其美在額黃雀所化諺云寧去累世宅不棄鰲魚額

公螭水蛇也大如鱣黃黑色有纈文常乘水而遊噬人無毒亦能化爲鱣

積首山蚓也弩弦也兩頭蛇也似蚓而大長尺腹下  
鱗紅背有錦文黑質白章宛轉甚鈍其尾如首亦能  
尾行但首有口眼有逆鱗耳老蚯蚓所化  
雀為蛤燕為蜃鷗為蚌鵬為蚌螺

蚌魁蛤也稜蛤也魁陸也伏老也復累也空慈也天  
變也蜜丁也活東也瓦屋子也瓦壘子也身員而厚  
殼文縱橫外眉內渠狀似瓦屋又似大腹檳榔兩頭  
有乳殼中紫肉滿腹伏翼所化亦可種浙東取蚌椎  
碎置竹杪合其脂血滴入斥鹵中一點成一蚌謂之

蚌田其小而殼文如絲微黑者曰絲蚌其極小似蓮  
子而扁者曰珠蚌

蟠為蝎蠋為蛾蝟為蚊蟻為蚤蝎為蟻蟻為蟬蛆為蠅  
蟬為脉望螺為蚰蜒蝦為蚌蚌魚卵為蝗文蛤為蠓蠓  
為蜻蜒鰕為蜻蜒鱗為蜻蜒

蟠伊威也濕生也委黍也鼠粘也鼠姑也鼠婦也鼠  
負也地雞也地蝨也狀似蟬而稍大色如蚓而深灰  
多足背有橫文蹙起大者長三四分常在磚瓦釜底  
及下濕處凡壁落無人掃除則生



蝟蛄也蛙也蝟蟻也蝟蠅也噬逮也桑蠹也木蠹也  
好嚙桑樹食木心穿如錐刀似蝸牛而角身長足  
短口黑無毛慢節至春羽化為天牛凡木皆有蠹皆  
能化物有桑蠹柳蠹桃蠹桂蠹柘蠹棗蠹竹蠹蘆蠹  
蒿蠹茶蠹皂莢蠹蒼耳蠹

蠹虻也烏蠹也食木葉狀如蠶有五色者老則作繭  
化蛾乳子諸草木上在藿者香在槐者臭然蝟蠖螟  
蛉皆化蛾

蝟蠖也蚌也子子也蝟蠖也沙蟲也生汙水中色赤

無足細如縷長二三分穴細沙中如針孔羣浮水際  
遇人則沈其行一曲一直以腰為力若人無臂日久  
蛻為花蚊

稻為蟹黍為蛤稷為鮑芹為鮑蘆為鮑腐草為螢朽葦  
為蝥芋根為蠅朽瓜為魚老木為彭侯

蝥蚌也蚌蟹也強蚌也蚌子也米牛也米象也鐵  
犛牛也穀中蠹蟲小而色黑有角善走

鯽鱗也鱗也鮒也鮒魮也鮒鱗也似鯉而黑鱗細體  
促腹大脊隆吹沫如星好俛泥不食雜物以相即謂

之鮒以相附謂之鮒有荷苞重脣最佳錢唐江有五  
色者東南海州有長八尺者

螢燐也蠶也蚘也熒火也飛螢也流螢也秋螢也焜  
耀也熠耀也熠燿也景天也耀天也耀夜也輝夜也  
夜光也夜火也挾火也救火也據火也放光也即熠  
也宵行也宵燭也丹鳥也丹良也照夜清也夜遊女  
子也狀似瓜蠅腹下有光夜飛如火常以大暑前後  
出茅根所化其八人家青光吉紅光凶若裹羊皮置  
路側馬則却步不行矣其別種曰水螢居水中水蠹

所化亦有光曰蠋螢蛆也長如蛆蠋尾後有光無翼  
不能飛竹根所化曰蠶輿父也守瓜也瓜蠅也似螢  
晝飛喜食瓜葉

彭侯賈臚也古木之精狀如黑狗人面無尾藏古樹  
中可以烹食

鼈為鱗鱗復為鼈蛟為蝶蝶復為蛟鷹為鳩鳩復為鷹  
兔為鼈鼈復為兔鼈為鴛鴦復為鼈魚卵為蝗蝗復為  
魚水蠹化蜻蛉蜻蛉卵復為水蠹蝦蟆生科斗科斗復  
為蝦蟆蠶為繭繭為蛹蛹為蛾蛾生卵卵為蚋蚋復為

蠶鵠為鷓鴣為鳴鳴復為鷓

鼯田鼠也鼯鼠也雀鼠也鼯鼠也碩鼠也石鼠也樊光也鼠身兔首尾有長毛黃黑色居土穴樹孔中善鳴能人立交前兩足而舞好食禾苗與鼯鼠俱為田害鼯小居田鼯大居山也

蠶為蠅蠅為蛆蛆為蚩竹為雉雉為蛇蛇為石蜚蜚為轉化轉化為蟬木枝為蚓蚓為百合鶴尿為菌菌為蜂猴為猿猿為攬攬為蟾蜍

蠶土蛹也地蠶也乳蟲也國貉也生麥野中似蠶無

首九真者長十丈者

蚩蚌也強也蚩也蠶也蚌也蚌蚌也蝻蝻也蠶蠶也蠶蠶也兔齧也大如蠅好啣牛馬血其種類曰木蚩魂常也如蟬綠色其身長大自木葉中出折葉便飛而齧物有毒啣牛馬或至顛仆曰蚩蚩蚩也蠶翁也似蜂腹凹而扁微黃綠色自呼蠅翁曰鹿蚩牛蚩也如蠅而大好集牛尾嚙牛馬血亦猛毒曰蚩土蚩也草蚩也小蚩也扁前也生于草際如蜻蜒赤翼善拂人面而嚙噉之曰水蚩水秀才也寫字寒蟲也似蚊而大

浮游水面亦螫人

蛇化石蟹化石蠶化石魚化石虎目化石龍髓化石

白蟻化水蚰蜒化水天鰕化水雪蛆化水蚊蚋化水

鼓化鷓鴣化鸚鵡東方朔化鵠子安化鵠丁令威化鶴

朱公化雞朱文繡化雞衛女化雉羅子鍾化雉鈴下化

烏意而子化燕季仲甫化鴟蜀望帝化杜鵑劉潛女化

鸚鵡

帝女化精衛產死婦化姑獲後母化瘦兒軀噬婦化傷

魂

瘦兒鳥鳴曰兒回來昔有繼母欲害前妻之子授熟  
麻種令植亦授已子以生麻種而誠之曰麻不植者  
母歸已子貪食熟麻乞易之乃不植遂無歸矣母悔  
死化爲此鳥

傷魂鳥雞身鳳毛相傳婦人爲貓虎所傷七日不死  
化爲此鳥

絲化黃熊彭生化豕如意化犬鄧艾化牛阿紫化狐彭  
父化鹿黃秀化熊左慈李審言化羊

嫦娥化蟾蜍東郭姜化蜺齊王后化蟬鄭人化蜮書佐

化蛇楊昊化蝶楚宮人化蛾

蜺縊女也弔頸媳婦也黑身赤首喜自縊死頸有小絲係之或蛻為蝶

徐伯化魚仲明化鮪彭越化螭庾信化龜宋母化鼈

黃母化龜秦王箕袋化鰂吳王鱸餘化魚

鱸殘銀魚也水精也龍頭也王餘也身圓如筋長二三寸白色無鱗若已膾之餘但見目有兩黑點耳清明前則肥後則瘦

蜺化蝶蠹化蝶蝶菜蟲化蝶尺蠖繭化蝶鶴子蟲

化蝶麥化蝶蔬化蝶木葉化蝶烏足葉化蝶百合花化

蝶金玉化蝶壞裙化蝶葛翁衣化蝶

蝶變也胥也蝴蝶也蠶蝶也蛺蝶也蛺蝶也蟹蛺也

風蝶也鬼車也春駒也野蛾也撻末也玉腰奴也二

角六足長喙食草木四翅有粉好嗅花以鬚代鼻其

交以鼻交則粉退大為蝶小為蛾以唾津抹其翅則

高飛其種類曰鳳子青黑色曰粉蝶白色曰彩蝶五

色曰赤蝶紅飛鼠也紅蝙蝠也身深紅翼淺黑常雙

伏蕉花間獲其一則一不去曰黑蝶元武蟬也橘蠹

所化橘蠹大如小指首負特角身蹙蹙如蝥蛄一日  
凝然弗動明旦視之化蝶矣曰鬼蛺蝶大如扇四翅  
好飛荔枝上曰仙蝶五色在樹葉中作繭可織爲紬  
人有懷繭而歸者得卵化蝶卽有蝶來引去雖千里  
不爽曰媚蝶紺蝶也媚藥也生於鶴子草其草亦名  
媚草蔓生夏月開花如鶴羽距俱全有雙蟲食其葉  
老蛻爲蝶赤黃色女子佩之令人媚悅又滕王蛺蝶  
圖五種曰江夏班大海眼小海眼村裏來菜花子  
牛哀化虎封邵化虎龜人化虎師道宣化虎黃小珠化

虎葛仙翁化虎襄陽道士化虎吳道宗母化虎郝二祖  
化虎蘭廷雍妹化虎牛化虎鯨化虎鰐化虎  
韓媪育龍張魯女孕龍褒君化龍蘓耽化龍扶風化龍  
夏桀宮女化龍華陽洞兒化龍梁郗后化龍張路斯化  
龍壺公杖化龍張華劍化龍陶侃梭化龍呼子先茅狗  
化龍東方朔布裳化龍拘林國珠化龍曰林國欽化龍  
唐明皇馬化龍唐道龔貓化龍清溪鵲化龍河津鯉化  
龍青城豬化龍池州狗化龍烟塘鱧化龍  
書佐化蛇王眞妻化蛇杜判官妻化蛇李孤竹妻化蛇

靜明寺尼化蛇蜀宮人張氏化班蛇周穆王靈鼓化黃蛇

蘭巖山夫婦化鶴齊太子夫婦化雉陸東美夫婦化鴻雁韓憑夫婦化鴛鴦梁山伯夫婦化蝴蝶任欄頭夫婦化虎

王詡之履化犬鮑靚之履化燕盧耽之履化鶴王喬之履化鳧

