

蟲譜圖說卷之八

化生蟲類一

蟻

スクモルニ

ニウカウカニ

腹蟾

乳

木之蟲

キクヒルニ

税柳之蟲

桑之蟲

柳之蟲

ヤナギノカニ

枕之蟲

桂之蟲

帽

柘之蟲

東之蟲

竹之蟲

竹筍之蟲

タケノコノカニ

蘆之蟲

蒼蒼白之蟲



青蒿蠹虫
象鼻蠹虫
薯蕷蠹虫
白昌蠹虫
耳庶蠹虫
乾肉土蠹虫

スイルン
スイルン
カマエビノムシ
折ノムシ
栗ノムシ

白英蠹虫
茶蠹虫
臭摺桐蠹虫
蛀米蠹虫
穀中蠹虫
桃実蠹虫

チャボノムシ
クサヤノムシ
コメノムシ
梨ノムシ
鼠ノ虫 里紙虫

腹蟪

化生虫類二

蟪母

ハルセミ

蛭蟬
藤
翠玉蟬
鳴蟬

ツリカ子セミ

茅蟬
穂姑
蟪
寒蟬

ヒグシラセ
ミンノセミ
リマセミ
ツクシニヨ
コロモセミ

蟪
蟪
蟪
蟪

アミガサセミ
大者セミ
角蟪
ヤミノモヌケ
エビルシ

象鼻蟪
蟪花
蟪
胡蟪
天社虫

アミガサセミ
ヤミノモヌケ
タロキクノムシ
大クソクシ
シヤチホコルシ

天牛

カミキリムシ

ヤクローケ

髪剪ムシ

小カミキリ

蠹桑

クロノカミキリ

山カミキリ

獨角仙

大コブムシ

ノコギリムシ

クワ形ムシ

角クワ形

菊唾カミ

毛飛生虫

コリカブリ

イヌカノコギリ

マメクワカタ

キクズイ

杉ノ角ムシ

蝶姑

名赤群

大エタロ

秋ノホタロ

ウケホタロ

ワラビムシ

夏ホタロ

ムシホタロ

シミ

ノミムシ

アブラムシ

螢火
飛婦
産虫
酒虫

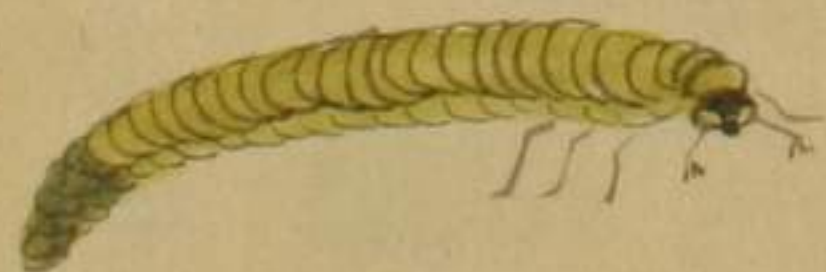
行夜
蜚蠊
濕生虫
衣負

ヘビリムシ

蟲譜圖說卷之八

化生蟲類一

蟻蝻



蟻蝻 蟻蝻 蟻蝻 地蚕 蔗條 乳蟻
 集解 別錄曰蟻蝻生人家積糞中取無時
 此虫蠶虫ニヨク似タリ芥ヲ積置濕糞ニテ生ス色
 白ク少シ黄褐色ニシテ頭黃赤色少毛アリ六足
 常ニ頭ヲ屈ニシテ尾ニ付ク其形蠶如ニ行ハ則伸テ尾

ヲ引ク老スレハ羽化シテ金華虫トナル卷之九蝗之條
 吉丁蟲ノ後ニ見ス

大スリモノシ
 ニウカウシ

子コカヘル



集解 弘景曰大者如足大趾以背滾行乃缺於脚
 此蟲腐草積糞中ニ生ス其形状蠕蠕ニ似テ且取肥
 タリ大ナル者三寸剛ニモ亦同シ六足アリ茶褐色長
 五分余身ノシヨ深ク頭ル茸毛アリ尻ニ褐色ノ毛
 アリ腹ノ左右ニ褐色ノ点數十アリ常ニ頭尾相
 合メ頭及眼黒ニ鬚アリ長三分先曲ル老スル者
 ハ疥積糞ノ中ニテ化シテ腹蟄トナル其形左ノ如シ

腹蛸



此大蛸蟪者其土積芥ノ中ニテ肥大ニシテ老スル者化
ニテ腹蛸トナル其形略溪鬼蟲ニナリテ色黒黄
赤六足亦具ル在ル所必雌雄相並フ夏至ノ化
ニ至テ化ニテ溪鬼蟲トナル

乳蟲



釋名 土蛸

集解 時珍曰其法掘地成窖以糞米粉鋪入窖中蓋之以草
壅之以糞候雨過氣蒸則矣矣而米粉皆化成蛸如蟪蟪狀
取蛸作汁和糞米粉蒸成乳食味甚甘美
此蟲二三月間糞土及こ盆種ノ根ニモアリ是皆自ツ

カラ生スル者ナリ小暑ノ比ニ至テ甲虫トナル昼ハ草
根ニ伏シ夜出テ草ノ嫩葉ヲ食フ其頭亦多
木蠹

桐蠹

栲柳蠹



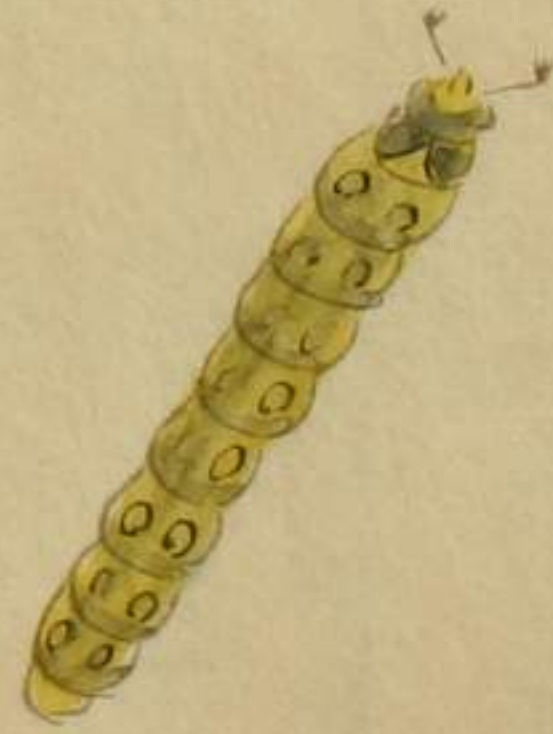
釋名 蝸 蝸蟥 蝸蟻 蝸蟲 蝸
集解 藏器曰木蠹一如蟥蝨節長足短生木中穿木如籬

諸木皆蠹虫アリ細目ニハ其中ニテ用ニキ者最昂ヲ載
ス籬ハ類ヲ推テ知ラシム凡木中蠹ヲ生ル初ノ天牛
蠹桑卯頭虫ノ類ノ角アル甲虫卯ヲ木皮ノ間ニ生シ
其卵ヨリ裸虫生シテ其皮ヲ蠹シ木幹ニ穴ヲ穿テ遂
ニ其中ニ蠹入テ中ヨリ糞ヲ出シ其穴ノ口ニ出シ糞ニ綴
テ其穴ヲカクス此虫上半年頭上ニ向キ下半年ハ頭
下ニ向フト云其穴ハ木ノ幹ニハワテロヲ塞キ氣ヲ出
サザレバ必穴中ニテ虫死ス又法針ヲ穴ハサシテ殺ス
モヨシ又穴ハ燈油ヲ紙ヲヨリシメシテ押入シ虫ニ油ツケハ
虫死スト云秘傳花鏡及群芳譜ニ見エタリ

桑土蠶

クワノムシ

柎土蠶



秋名 桑蠶

集解 時珍曰柎土蠶生柎木中甚多内外潔白至春
夏化為矢

桃土蠶

桂土蠶

桑土蠶ハ桑ノ木ニ生タル蠶ナリ長ク糸織カハ色ニ身ニ三ノ紋道アリ節毎ニ黄楮臭アリ是壯ナリ夏月化シテ蝶桑トナル



集解 別錄食桃樹虫也。臧器曰桃土蠶辟臭皆隨出而各有功也

集解 臧器曰此桂樹中蠶辛美可味
桃土蠶桃樹ノ蠶臭ナリ身木ノ中ニ在テ穴ヲ穿テ糞ヲ其穴ノ

外ニ出ス四ニシテ楮褐色大麻子如シ又桂木ニ生ル_ニ蟲アリ形状相似ク_リ皆化シテ天牛トナル

栢_ニ蟲_ニ生

栢_ニ蟲_ニ生

蛹



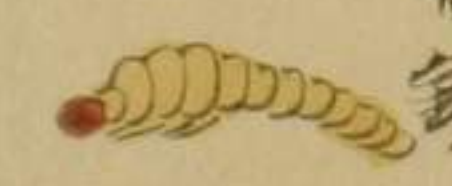
集解 藏書曰此即栢_ニ蟲_ニ生 在木間食木之糞
集解 時珍曰此即蠹_ノ之在素樹中者

此栢_ノ及オ_ニ生_ル蟲皆淡黄ニシテ頭黒黄六手足短ク善_ク蠕_ルリ好_ク却_リ行_ス三ノ_ノ榘_ノ縦_ノ道_ノアリ左右共ニ十二ツノ_ノ褐_ノ眼_ノアリ老_スル者_ノ蛹_トナル羽化_ニシテ天牛_トナル

竹_ニ蟲_ニ生

頭_ノ後_ノ鏡

竹_ノ筍_ニ生



集解 時珍曰竹_ニ蟲_ニ生 諸竹中形如_シ小_ノ蚕_ノ老_レ則_テ羽化_ス為_リ硬_ク翅_ノ蝶_ト竹中_ニ多_ク生_ス其_ノ虫_ノ蟠_ル楮_ニ似_テ最_モ小_{ナリ}大_{ナル}者_ノ寸_ニ足_ヲラ_ス小_{ナル}者_ノ二分_ニ盈_タス白_ク頭_ノ黒_ク肩_ノ大_ク尻_ノ小_{ナリ}老_スレハ

其大ナル者ハ硬翅蝶トナリ小ナル者ハ虫トナリ善ク人ヲ螫ス
 且痛ク竹筍蠶ハ形状蚕ニ似テ黒斑アリ竹筍中ニ生スルバ
 其筍亦枯レテ長セス此蟲老スレハ化シテ蝶トナル
 蘆蠶蟲



集解 菴畧曰出蘆節中形如小蚕
 蘆荻葭幹ノ中及節ニ蠶ヲ生ス其形蟬蟻ニ似テ白色甚小
 ナリ又大ナル者アリ長ニ寸ニ至ル其形状竹筍蠶ニ同シ

蒼耳蠶蟲

十モ三ノハシ



釈名 麻蟲

集解 時珍曰蒼耳蠶蟲生蒼耳梗中形如小蚕取之但着梗
 有大蟲眼以刀裁去兩頭不控梗多收銀錢掛簾下其虫有内
 淫年不加

蒼耳及諸草梗中蠶ヲ生ス其形状亦同シ只蒼耳梗中生ル

者採テ藥用ニヨロシ

青蒿蠶

皂莢蠶



集解 時珍曰此青蒿節間虫也形如蠶久亦成蚕

此者青蒿ノスイムシナリ螟蛉ニ似テ白シ此蟲生スレバ

日中ニ暮ム

皂莢木ノ蠶ハ大ニシテ黄赤色前六足アリ腹ノ八足

箔ニテ白ノ如シ

象幹蟲

ズイムシ

頭微竅



初夏菊中菊及艾鷄兒腸等ノ幹ヲ剪リ其下幹中ニ小黃卵ヲ發シ
又其下ヲ剪ル其間必三分其卵象幹虫トナリ幹ノ心ヲ咬フ
形ニ似テ長四五分根入テ伏シ夏羽化シテ菊牛トナル

茶蛀蟲



集解 時珍曰此茶葉籠中蛀蟲也取其屎用

蓼莪蟲

エビツルノムシ
カクエビノムシ



蓼莪蔓ノ蟲也ナリ蔓ニ蟲食ラ生ス時ハ其蟲アルノ蔓太
クナリ一蔓ノ中ニテニツ三ツモ節高ク大クナルアリ必其処ニ
蟲食アリ其形獨ニ似テ油白色頭黄黒身左右ニ
黒灸アリ長キモノニ寸余老スレハ蛹トナリ化シテ蝶

トナル蒲葯ノ蔓モ亦蟲ヲ生ス其形状亦相似タリ

臭梧桐蟲

クサギノムシ



臭梧桐生スル蟲也前ノ六足乃尻ノ二足ハ端クシテ鼻象
ノイボノ如クフチ高ク中低シ大ナル者三寸余形極ニ
似テ肥タリ亦蟻ヲ吐キ身ニ蟻ヲ是健ニシテ善跳

白葛蟲

ル小兒ノ疳積ヲ能治ス老ニハ羽化シテ甲蟲トナル



夏ノ初白葛及モ蔘蔘類蛭アリテ糞ヲ出ス割テ見ル
蟲ナリ長サ一寸三分回リ四分六分十足アリ身ハ
蚕ニ似テ丹黃色十二ノ節アリ毎節ニ四ノ瘤アリ其
瘤皆毛アリ背ニアル者ハ褐色左右ハウスカバ又

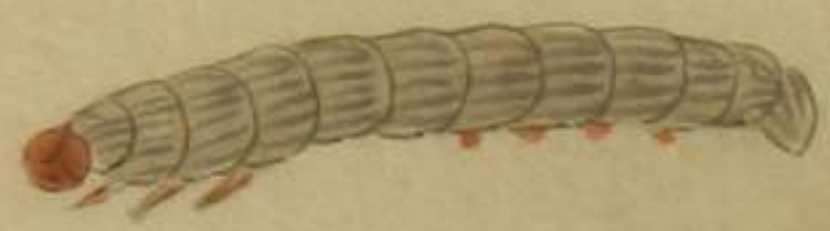
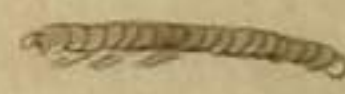
薄カバノ毛アリ短クシテ目ニタ、ズ頭褐色最壯也
此蟲初メ葉ノ先ヲ啖フアリ乍々葉ノ心ニ入テ象幹虫
トナリ下リ啖フ根ニ至ル其葉黃色ニ変ス一株盡ルニ
至ル此蟲ニテハ花咲クナシ

汝南圃史云凡樹内蛭蟲入春頭俱向上雜於鈞取必用烟
熏噓冬則向下將鐵線一搭立盡

蛀米蟲

コメノムシ

顕微鏡

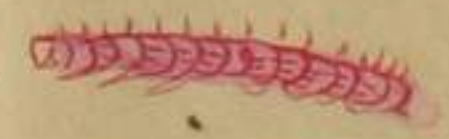


耳蔗蟲

サタウノムシ

顕微鏡

四時俱ニアレト夏月最多シ米積置キテ由ラ生ヌ長サ
五六分ヨリ七八分ニ至ル白色ニテ微毛アリ老シハ小黒甲虫トナル



夏月耳蔗ノ中ニ生ヌ形蚕ニ似テ絲ヲ吐糖ヲ泌リテ身
ニ纏フ小虫ナリ身及毛皆桃花色ナリ

穀中蟲



諸ノ穀暑湿ニ敗ラレ莖葉ニテ由ラ生ヌ其形蚕ニ似テ長サ
一寸異身ニシテ頭黒紫色微毛アリ絲ヲ吐キ穀ヲ蝕リテ
巢ヲナス六手十足歩スル速カナリ四時俱ニアリ老スレハ
羽化シテ甲虫トナル

乾肉ノ毒

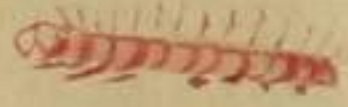
カツラブシムシ



乾肉ノ類皆夏月虫ヲ生ス大ナル者四五分身肥テ頭尾小
ナリ褐色ニシテ毛多シアウラフシ乾松葉及塩蔵ノ肉膏ハ置
者湿熱ニ敗ラレ虫ヲ生ス俗ニ鯉魚ブシ虫ト云其行最
疾ナリ後羽化シテ甲黒蟲トナル

枕実蟲

モ、ノハシ



枕実多ク虫ヲ生ス其形蚕ニ似テ淡紅色身ノ長サ五分
其色浅深ノ二種アリ枕実ノ中ニ在テ其肉ヲ啖フ一実ニ
多キモノハ五ツ六ツニ至ル者アリ毒ナシ

柳ノ毒



此蟲白露ノ前後柳ノ葉スル前多シ柳ノ葉葉ノ側ニ

小虫眼アリ其元ヨリ糞ヲ出ス虫漸ク長スレハ枵ノ頭
丹紅ニ変シ蒂断テ落ッ具朽腐スル者味酸ニ事ヲ
好ル者壺中ニ畜ヘテ酸トシ調味ノ用ト考ス此虫毒ア
リ奇ニ食フヘカラス

梨ノ蟲

枵実ノ虫ニ似テ小ナリ

栗ノ蟲

クリノコ

此蟲栗ホク熟シ裂ケル片丹皮ヨリ入テ実ヲ咬フ甚



笑アリ実ハ色黒ク粘アリテ臭氣アリ或肉裂^腫シ皮裂ケ
腐爛ス事熟シタル者モ虫ノ入タルハ色黄ニシテ味酸セス
唯名毒アルノミナリ此虫葉黒色ニシテ黒実アリ脊微毛アリ
○栗ハ虫ヲ生シ易シ具虫香蘭ノ蛆ニヨク似タリ長サハ
四分肥実テ午足ナシ淡黄色ニシテ毛ナシ行達シ蜜実
ヲ貯フルニハ熱湯ニ浸シ秋陽ニ晒シテ蟲體ヲ免ルハニ
否ラシハ地中ニ埋ムト虫モ亦生シテ多クハ腐爛ス

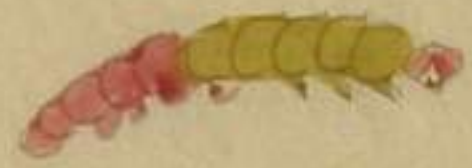
カミクヒムシ



頭微鏡



紙ノムシ



此亦紙ノ蠹蟲ナリ紙ノ間ニ入テ紙ヲ啖フコト米中ノ姑蠹ノ
ノ如シ長サ八九分淡紅ニシテ六年十足背ノ節ニ大小
ニツノ異矣アリ行クニ塵ニホラカズ頭尾褐色腹ニ緑
色斑アリ

腹蝻

化生蟲類 二



集解 時珍曰腹蝻折背而為蟬此蟲至夏登木而脫
蟬類多ト多モ其初地中ニ生ヌ夏月日蝻ニシテ地ヨリ出テ
草木ノ枝葉ニ登リトリツキ背サケテ羽化シテ翼伸ビ
色変シテ蟬トナリ宿ヲ經テ日出テ自在ニ飛ビ
木幹ニトリツキ鳴ク蟬ハ鳴カズ木上ニ棲リ卵ヲ

地中ニ成ス

蟬母

ハルセミ
ナウシロセミ



蟬

セミノメヌ



集解 弘景曰月中使鳴者名蟬母似寒蟬而小又曰蟬母雌
蟬也不能鳴○頌曰本出土中分高処折背殼而出日出則畏
人畏日炙乾其殼不能脫也至時寒則墜地○雖數日亦不飲

食飲風露而不糞而溺

季春初鳴其聲如衆ノ音ニ似テ大ナリ多ク喬木ノ梢ニ
在テ鳴クユヘニ其聲ヲ聞ケトモ其鳴クモノ蟬ナルヲ知
ラス知ラサル者ハ松ノ木ニ生ル毛蟲ノ鳴聲ナリト
云其聲ノ鳴ク比松ノ新葉ヲ食フ棘剛子ト云毛蟲ヲ生
スルユヘ誤テ毛蟲ナリト云サレドモ毛蟲ニアラズ小蟬ナリ
其蟬今番ナルヤク小ニシテ芳凋ニ似テ寒蟬ヨリモ小
ナリ雌ハ尾ツヨリ雌ハ尾長ク先尖ル羽ハ薄ウニシテ
背緑黒大足アリ赤黒ニ小暑ノ比ハ絶テ見エズ

茅蜩

ヒグラシ



一名 茅蟬

蝦蟇或輔通志

集解 時珍曰小而色青綠者曰茅蜩曰茅蟬

小滿ノ比ヨリ始テ鳴ク此蟬昼鳴カ日西ニ至リ入ラントスルトキ又朝日東ニ出ントタル時鳴ク其声清涼ニシテ夫暑ヲ拂フニ足レリ其蟬小ニシテ青綠色黒斑アリ其羽薄クニテ透明頭廣ク緑黒相交リテ銅臭アリ六足此蟬口ニ針アリ長五分鳴ク中ノ尾ヲ揺カス

螿

ハギカリセミ
五色セミ

瀕シテ蕭若セス西郊ニ多クアリ東郊ニハ絶テナシ



一名 麥北 蜻

集解 時珍曰小而青者螿○盛京通志曰小而青者曰蜻小滿雨晴薄暑至ハ頃ヨリ始テ鳴ク其聲シツク又チリト長ク声ヲ妻ヘテ鳴ク其蟬頭廣ク身短ク背綠ニ黒文アリ羽ハ黒質ニシテ白斑多ク六足四翅雄身長ヤ一寸三分雌七分翅ニ銀粉アリ口クニテ針アリ赤黒色雌鳴カス秋深ニテ尚アリ腹稍化蟬異ク背泥土ヲ帯

蟪蛄

ミンクセミ



一名 蛸蟪

蟪蛄

蟪蛄

蟪蛄

音蟪

集解 時珍曰 秋月鳴而色青紫者曰蟪蛄

大暑ノ比ニ至テ初テ鳴ク其形状暑芽蟪ニ似テ差大ナリ頭ヨリシテ
翅ノ先ニ至ル一寸八分濶ナ九分頭廣ク眉黒ク緑ヲ帯ヒ背ハ緑ニシテ
黒文アリ身ハ黒ク肥テツマリ太シ翅ハ薄縮ム如ク透明ナリ其鳴
聲ニミンクト云故ニ俗ニミンク蟪ト云

翠玉蟬

ツリカ子セミ



福州府志云有翠玉蟬翠色可愛韻如彈琴

秋月稀ニ鳴ク蟪蛄ニ似テ全身綠色大足亦綠色ナリ羽葉ハ
薄リシテ水綠色其鳴ク琴曲ノ如ク甚雅ナリ相州ノ人
言フ國俗ワリカ子セミト云ト云ハリ

蝻

三子ニシ子ニ
大蟬却
ヤマゼミ
クマゼミ
家



一名 馬蟬

邵武府志云古人於諸蟬皆呼蝻蓋蟬之總名也爾雅蝻馬蝻郭
璞曰蝻中最大者本之乎畜經所謂夏所鳴者是也
此蟬關東ハ甚稀ナリ五月ヨリ鳴ク其韻シンカト云

鳴蜩

アブラゼミ

其形状螳螂ニ似テ身呈色斑文ナシ頭廣ク大ニシテ三ノ紅点
アリ六足黒ク四翼薄フシテ透明ナリサレドモ茅蜩ノ羽ノ
スモトホリテ全身見ルベキニ異リ羽ノ脉路深緑色ナリ



一名 咬螳 螻蟬

集解 弘景曰詩云鳴蜩嘒嘒者形大而黑○宗奭曰蚱蜢夏

月身与替俱大蚊終般聲○重修鶴江府志云俗呼蚊螿亦曰
螿蟬

此蟬細ノ種ニシテアブラセミト呼フ五月ヨリ八月ニ至ルマデモ鳴
ク其声ニリカヤリシト長ク始メヨリ終リテ一聲ニ
張テ是聲ク大暑ヲモ凌クニ堪難ク覺ユ此蟬甚多シ

寒蟬

クツクツボウシ
ツツクボウシ



一名寒蟬

寒蟬

蟬

小青蟬

通雅注

一名螿 胡蟬

本草綱目移蒙圖

天保十五甲辰立秋昏飛來螿声天牛翼ノ聲ノ如ク何ノ
虫ナルヲ知ラス乍チ机上ニ至ル之ヲ拂落シ見ルニ其品ナリ身ノ長サ
八分濶サ五分両鼻角アリ頭ハ薄ク凹ニ眼小ニシテ黒ク口ニ笛
アリ六足黒ク腹ハ黄楸翅ハ薄黒ク斑文アリ

アミガサセミ 小セミ
ナニキニセミ



添田氏嘉富中ニ蝶ト名ク○子嘉譜ニ載テアミガサト名ク其形
 状アミガサニ似タレバナリ此虫秋月草木枝上ニアリ大サ四分形ハ蝶
 ニ似テ少ナリ翅淡緑ニシテ後又梓頭ニ凸凹アリ背高ク羽
 先又高シ白緑色口ナク笛アリ大足鬚ハ緑色鳴声蝶ニ似テ微ナリ

ベッコウヨコブエ
 コロモセミ

一種大コロモセミ

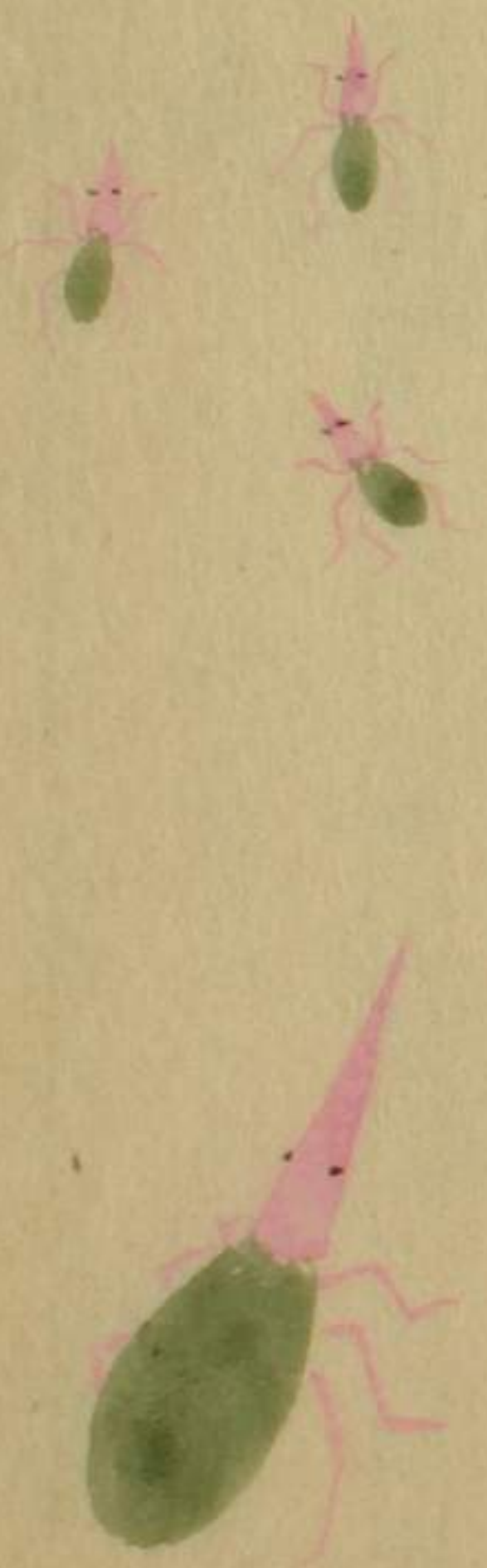


夏月草葉ニ多ク形状蝶ニ似テ少ナリ大サ五六分ニ過キズ頭尻

象鼻蟬

福州府志曰九十月中秋鳴甚博急者寒蟬也
 此蟬立秋ノ比ヨリ始テ鳴クホウミイソククト云其音甚博急ナリ
 日モ短ク寒氣至ルノ漸ニシテ此虫ノ鳴ヲ肩テ惻惻蟬
 クト蟬蟬ノ鳴ヲ肩テ蟬クカ如シ九月ニ至テモ暖日ニハ鳴クアリ

顕微鏡



福州府志云象鼻蟬翠紅相間好登荔枝木而不能鳴○寒

泉子蟲譜引高要縣志云琵琶蟬赤翅之類好集龍眼樹
身羽如琵琶色青綠而有赤黃斑文不能鳴

此小虫ニテ在リトイハ人目ヲ留メタル故ナリ四月ノ間
樹ニ集ルヲ視ル嘴ハ長ク象ノ鼻ノ如ク淡紅身ハ綠色ニ
シテ翅淡緑ニシテ薄シ長サ六七分トヤス寒泉子蟲譜ニ載
ル者大ナリ龍眼枝上ニ生ル者大ナルヤ又顕微鏡ヲ用テ図スル
者カホタ其由ヲ得カズ

塘蜩

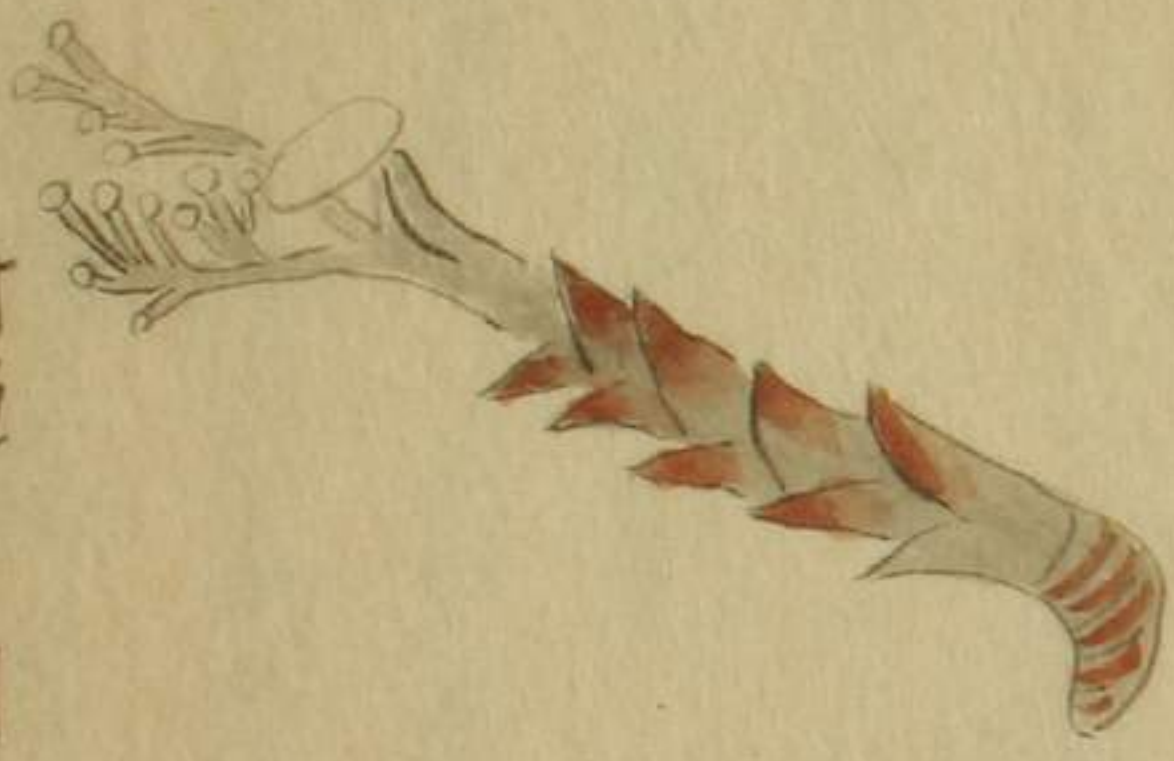
ミ、ズク



背腹皆蟬ノ如シ羽異ニ斑アリ人ヲ見レハ飛去ル其飛テ必聲
アリ其音枝ヲ折ルカ如シ〇一種大コロモ蟬形状全ク蟬ニ
同シ其大七分

蟬花

セミタケ



秋名

冠蟬

胡蟬

塘蜩

蟬

集解 頌曰其蟬頭上有一角如花冠狀謂之蟬花宗祚方物
 賈云蟬之不蛻者至秋則花其頭長一二寸黃碧色

蟬花霖雨アリテ蟬地中ヨリ出ント故スレバ雨湿ニ壓セラレテ
 穴中ニテ死ス其頭ヨリ茎ヲ興^興シテ花アリ穀精草ノ花ニ
 似タリ蟬出シ目ニ腫ミテ貯置ク久ク敗レズ

蟬蛻 セミノヌケガラ



水名 蟬殼 枯蟬 腹蟬 金牛兒
 集解 頌曰此蟲至夏登木而蛻隋治云凡用蛻殼沸湯洗去

泥土翅足漿水煮過晒乾用

蟻 柳 クロキクソムシ



水名 蟻 推凡 推車客 黑牛兒 鐵甲將軍

夜遊將軍 滾矢蟲 鎮江府志
 集解 宗奭曰蟻柳有大小小者不堪用惟牛馬腹結以三十枚
 研水灌之飽佳又曰小者身黑而暗昼飛夜伏孤並喜食之

夏月墓中生スル黒キ蟲アリエヒムト名ク大小アリ化シテ
捲柳トナル

エヒムト



夏月積糞中ニ生ス形状エヒムトニ似テ大小アリ大ナル者
ハ一寸余十二節細ノ光アリ白黒六足アリ黒色ナリ老スル
モノハ化シテ蝶トナル

胡蝶

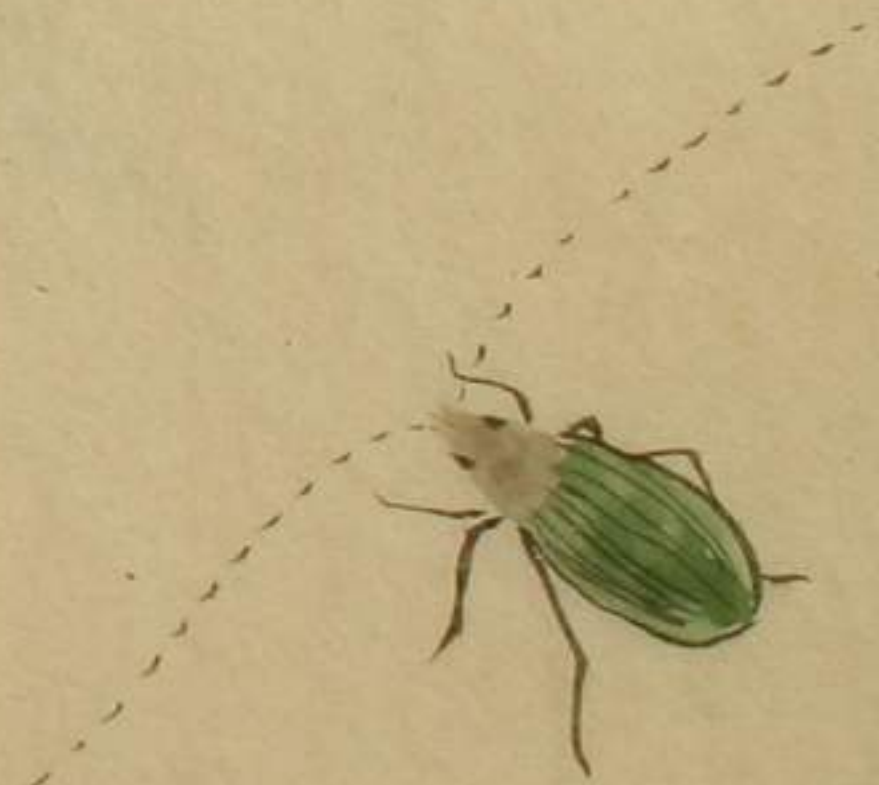
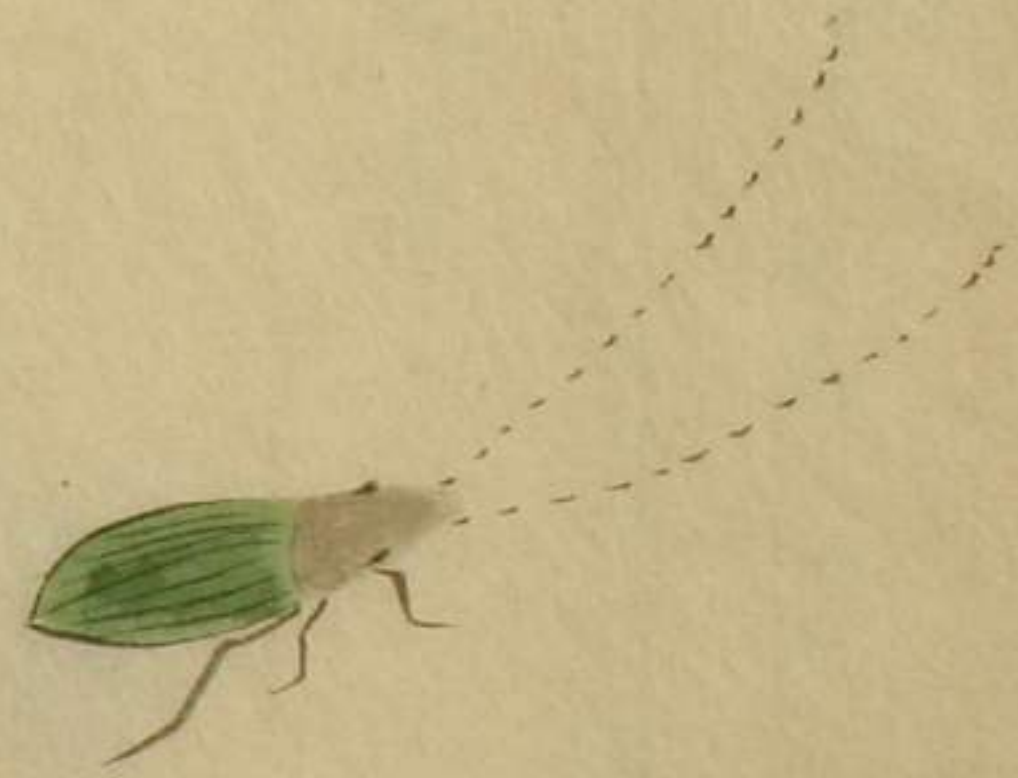
オネクソクシ
ハナソリクシ



一名胡蝶

辟武府志云此嘉慶人墓中取糞凡而却推之詭呼推凡有二
種皆自軟硬翅其大者鼻高目深名胡蝶身黒光腹翼下有
黄子甜母能昼不行夜乃飛出至人家見燈亮則来

蜉蝣



一名 蜉蝣

附錄 時珍曰似螻蛄而少大如指頭身狹而長有角黃黑色
甲下有翅能飛夏月雨後化生堊上中朝生暮死此亦螻蛄之一
種不可不知也○埤雅曰蜉蝣似天牛而小有甲角長三四寸朝生

夕死

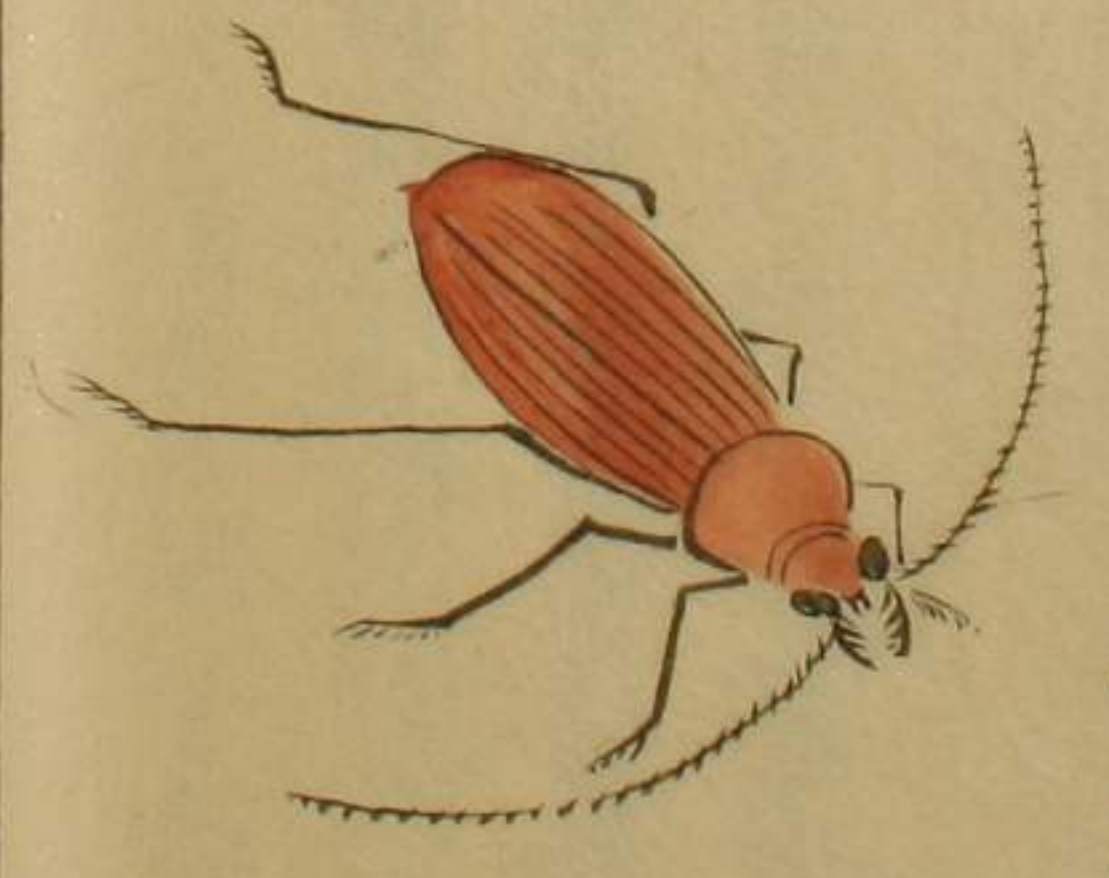
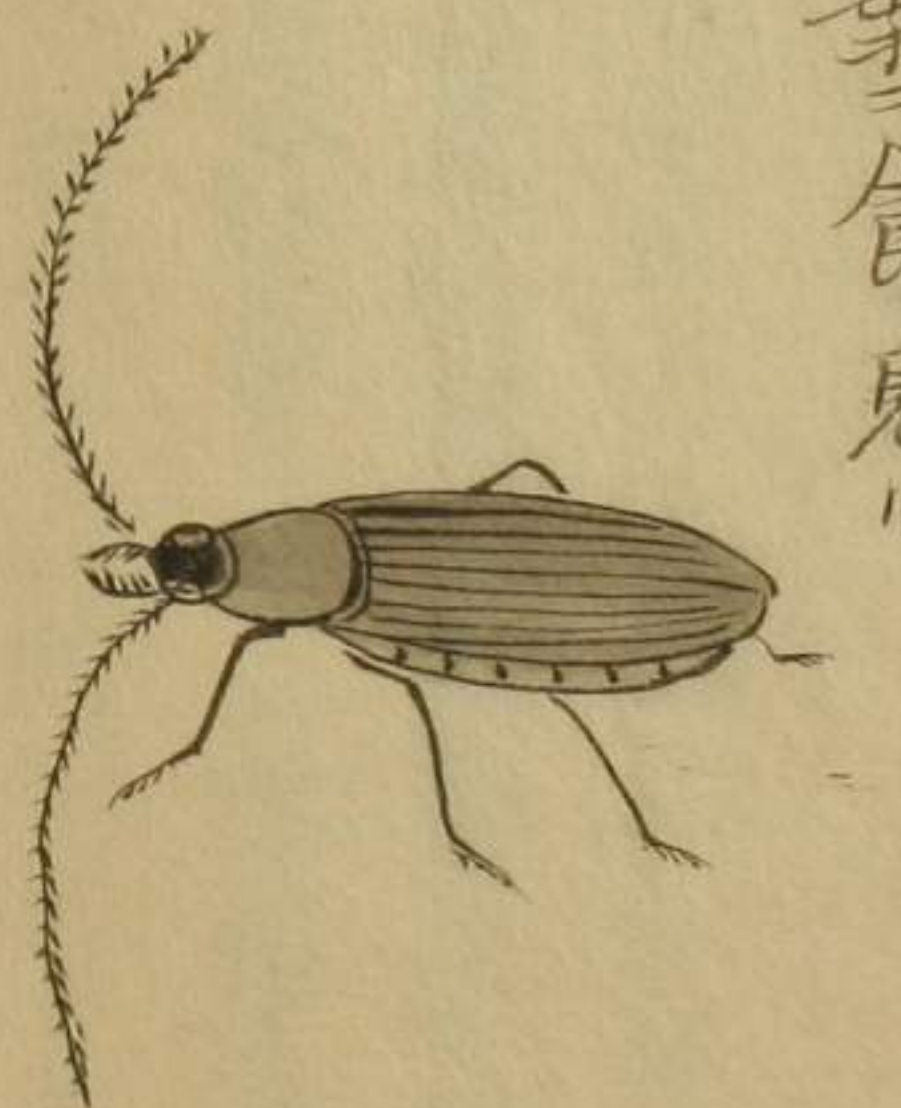
此蟲夏月塵垢朽腐之所生（ヒリムシ）甲齒ナリ形狀行夜ニ似テ小
長ク身黄カハ翼油赤甲淡緑シテ角長シ多ク集リ生ス其朝
生夕死者ヲ見ズ然レモ其形狀略似タルニ因テ充テ以知者ヲ待

天社嘉

シヤチホコロシ
ハキクシ



附錄 別錄有名未用曰蟲形如犬大將食草木葉三月采
 丹州先生曰無名蟲異品ニヤチホコ蟲ト云者ナル由性靜ニノ不動
 何木ヲ食ラ知ラス一兩日ノ死スル如シ後蟄化セザル尋常我之及ニ當セズ
 ○此虫蠲類ニ最奇ナル者ナリ身長三寸背四節肉刺ニ行立興リ五六
 節ヨリ漸小ナリテ節ヨリシテ胸背高クニ節肉刺ニ吸尾先ニ似タリ
 前足四長ク大足如シ腹ハ足短ク觸足似テ紫褐色オカシク色如キ者アリ
 エソノ菊ニ取付葉ヲ食ラ見ル



釋名 天水牛

集解 藏器曰蟗蟲在朽木中食木心穿如錐刀口里身長足短
 節慢無毛至春雨後化為天牛兩角狀如水牛
 柳蟲老ナルハ朽木中ニ蟗ヤリ夏月羽化シテ甲虫トナル諸木
 俱ニ生スル形色々シテ異ナリ柳蟲ハ里甲裏身嘴長ク髪ラ
 聖前ガハ一缺如シ飛テ響カ大ニ雄ハ大雌ハ小ナリ

聖前桑 クワノカミキリ



一名 蟻 嚙 桑

集解 尔雅蟻嚙桑也郭璞曰状似天牛身白體有突善嚙
桑樹作孔藏之江東呼為嚙桑此以天牛嚙桑為二物也
嚙桑ハ桑木ニ生ルシテ此虫ノ化スル者ナリ是亦天牛ニシテ甲上ニ
白突多シク角長ク亦斑アリ其牙甚利ニ善ク毛髮ヲ剪ル

一 種

ガクロハシ



ガクロハシト榴樹ニ生ルシテ此虫ノ羽化スル者ニシテ則天牛也

尋常ノ天牛ヨリヤ、大ニシテ背褐色角長ク白斑アリ

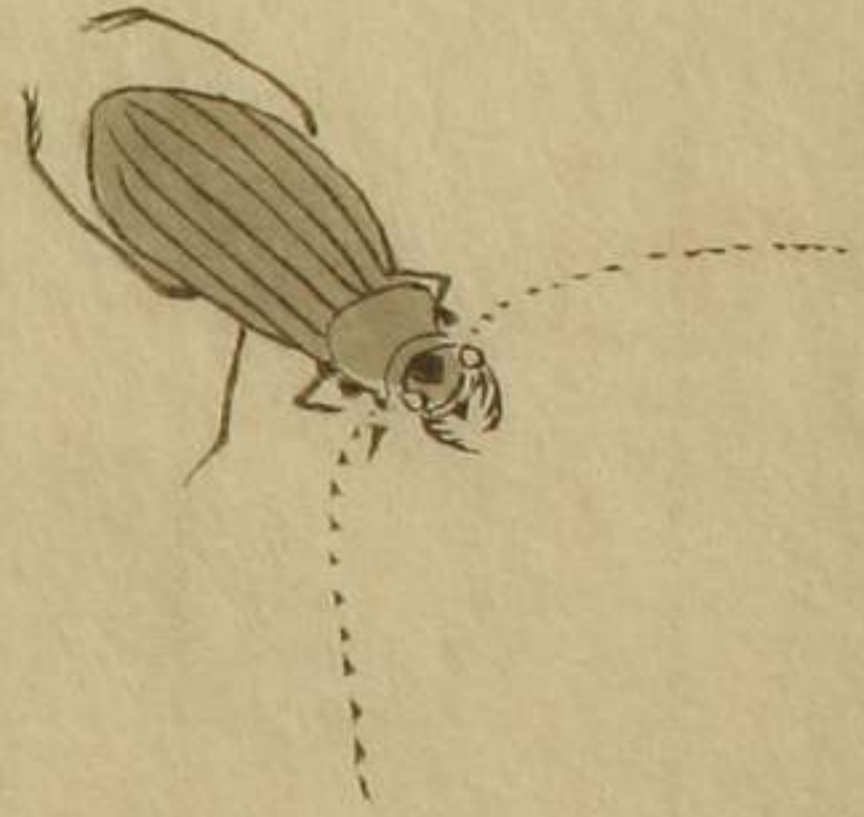
天牛一 種

ヤマカミキリ



松林中ニ多シク松木ノ化スルモノナリ形状蟻ニ似テ差小ニ
シテ背ニ三ツノ尖リアリ又叩頭色ニ類スル者ナリ

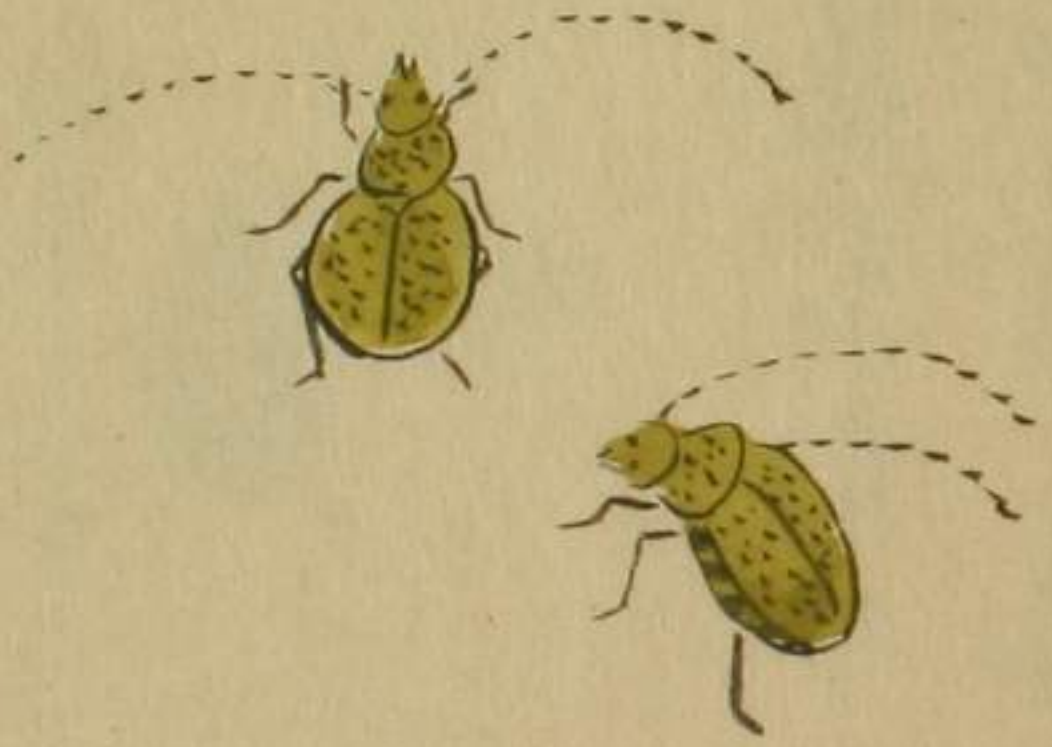
蟻一種



夏月臭梧桐枝ドリ着居クルヲ得タリ形状蟻ニ似テヤ、
小ニシテ背ニ三ツツノ、尖リタル所アリ褐色ニシテ甲堅ク
六足皆黒ニ黒角黒白相錯ル者ハ葉ノ背ニ伏シ夜出テ

一種蜂小者

飛其翅ノヒキ大ナリ是真梧桐露ノ他ナルモノカ



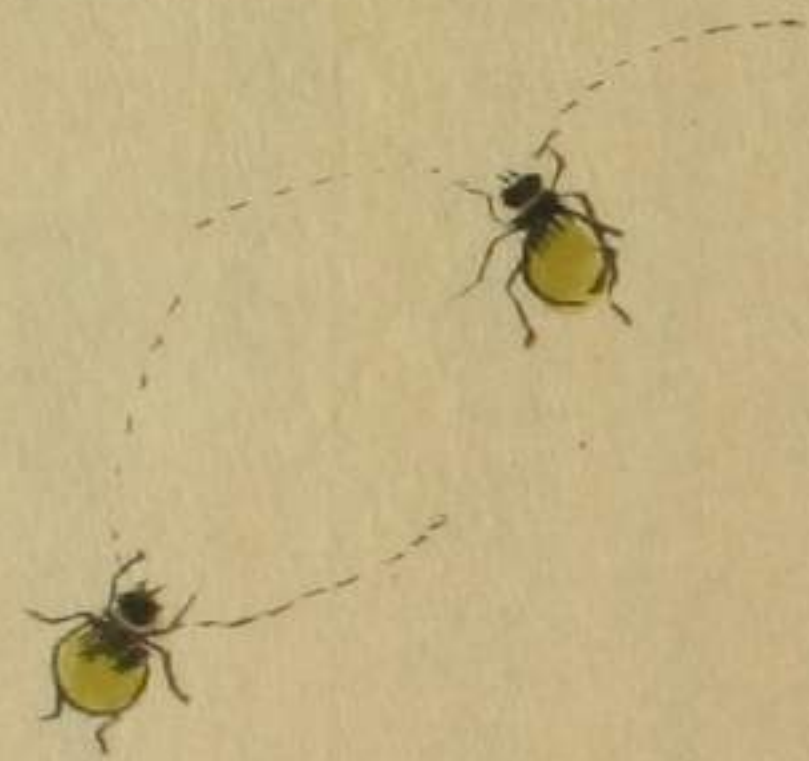
此虫立秋ノ夜ニ飛来リ燈火ヲ拂フヲ捕テ熟考スルニ形状全ク
天牛ノ如ク露露ノ他ナル者ナク其生ル所ヲ知ラズ身ノ長
七分角一寸白斑アリ其色青茶色ニ黒赤細斑アリ
又小鼻尖アリ角身ヨリ長ニ帯ニ背ニ負フテ疾

クモル能ク毛髪ヲ噬ス

小揚牛 コカミキリ



河南國史菊條云小揚牛
此蟲土用、比夜飛来テ菊ノ頭ヲ噬ト揚柳生ス、一種小
蟲ノ他ナル者ナリ則天牛ノ一種ニシテ蜂少者ナリ



頭微鏡



夏月龍眼樹ノ嫩葉ニ飛来テ液ヲ啣フ其色小ニシテ小豆大、
如シ捕テ此ヲ食ハスルニ天牛ノ類ニシテ甲アリ獨角仙ニ似タリ
白尖ナル一桑牛ニ似タリ桑牛ノ一種蟲蜂少者カ甲
ノ長サ六分許甲上黒質ニ黒尖アリ甲下ハ茶色質ニ
白尖多ク角長クシテ黒白相交ル

獨角仙



釋名 一角者名獨角仙

集解 藏器曰亦有一角者色黑背有白矣上下緣木飛揚不遠

此虫亦毒虫ノ羽化スルモノナリ七月處暑比稀在リ又天牛ノ類ニシテ大ナルヲ銀書ル如ク身潤ク短シ頭眉尾黑シテ甲上ヤバ下黒シ頭ニ一ク角アリ溪鬼虫ノ脊ノ角ニ似タリ長

サ三分頭又ラ齒ス六足黄ニシテ少シ赤キヲ帶フ雌者形狀同フシテ角ナシ

コブムシ



全身黒色ニシテ形荒菁輩ニ似テ長ク四分余潤サ一分胸四ク身ハ繩ノ如ク横ニ瓊文アリ甲ニ短ク異ナリ頭繩及玄ノ如ク鬚ノ如キ者兩對ニ出ス其形甚異ナリ長クシテ末下リ垂ル

其本ニ近ク三ツノ塊アリ連珠ノ如ク中央ニ至テ四塊アリ其先
 屈曲シテ又連珠ノ如ク六脚股ハ鬼漢虫ニ似タリ

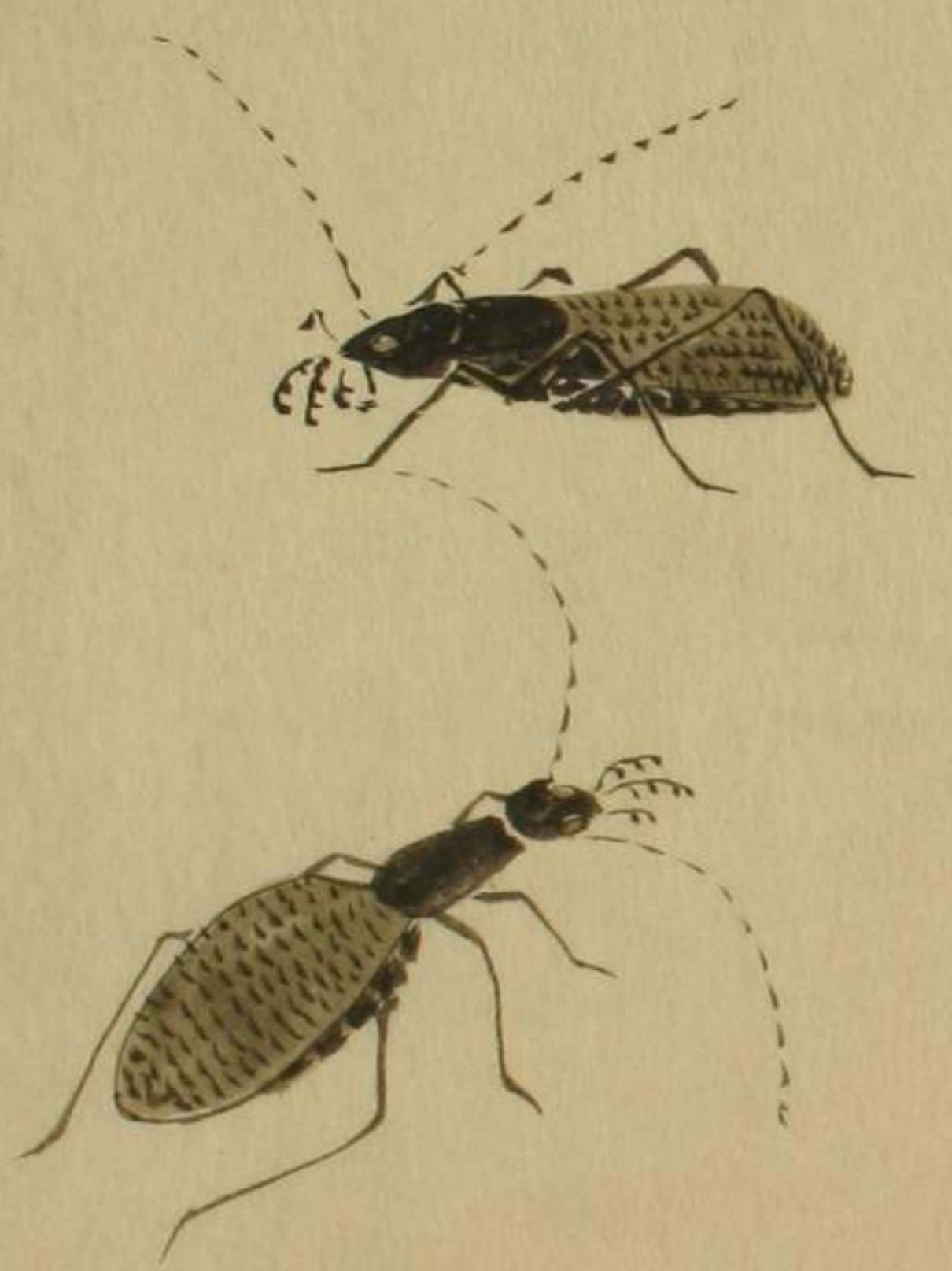
大コブ虫



此虫亦コブ虫ノ如クニテ差大ナリ身ノ長ハ八分横ニ分録海星
 色ニシテ甲下翅アリ頭ヨリ蟻螂行ノ如ク屈曲シタル角

ヲ出スコブ虫ニ同シ雌ハ形大ニシテ角ニコブテシ

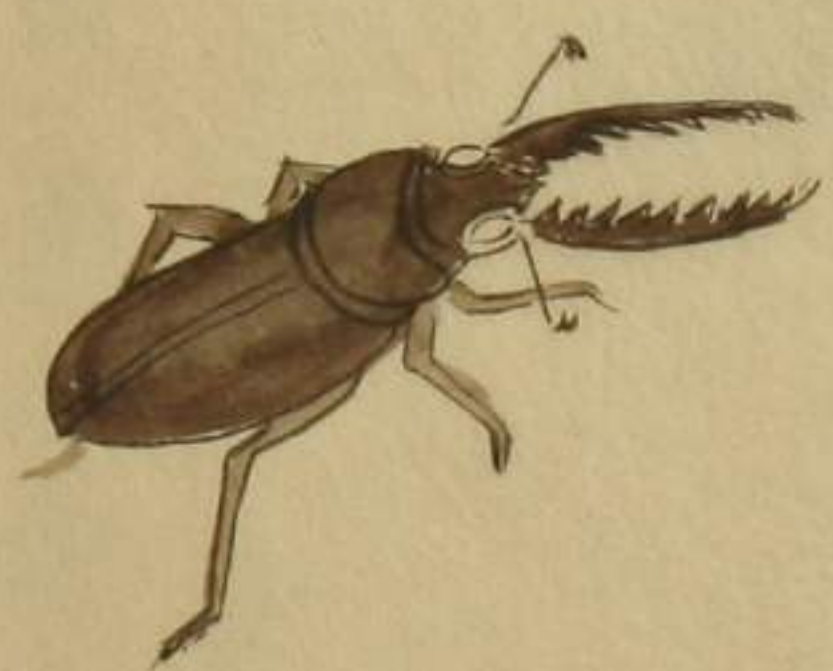
飛生蟲
 コウノカグリ



附錄 藏器日形如蠶桑頭上有角其角無毒。時珍曰此
 亦天牛別類與蠶桑同功

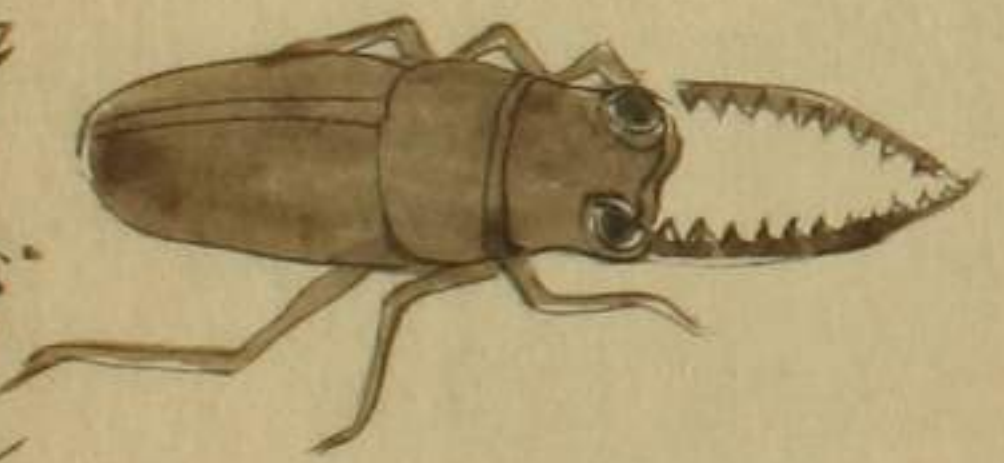
此虫天牛ニ似テ一種ノ虫ナリ四時俱ニアリ蠶桑ヨリモ頭細ク
 長クシテ肩亦長シ身ハ蠶桑ニ同シトイハ背高ク澤黒色甲
 マリ楮黒色細尖多シ長頭ヨリ尾ニ至ル一寸八分身ノ周圍ニ寸
 甲高シ甲下翅アリ善ニ飛フ西角アリ長サ身ニ半ス四ノ鬚アリ
 上ノ二長ク下ノ二短シ好テ蝸牛ヲ食フ皮頭ニ蝸牛殻ヲ被テ走リ
 行ク者ヲ見ル多ク故ニ俗ニマイマイカブリト呼フ

ノコギリムシ



是天牛ノ一種ニシテホト蠶桑ノ化スル所ノモノナリ其頭額
 廣キ丁蟬ノ如ク其齒長ク鋸齒アリテノコギリ齒ノ形ニ似タル
 フ以テ俗ニノコギリ虫ト呼フ

カホノコギリ
 イスカノコギリ



此虫主スル何虫ノ化スルヲ知ラスサレモ甲虫ノ類草木及
 穀肉ノ蠶蠹及蜻蝋乳虫皆甲虫ニ化モ蠶蠹蚕類皆蝶及

蛾トナルスレバ此ハ蜻蛉類ノ化タルトモ凡ク毒蟲類化
 スル者ハ多ク角アリ夫牛ノ類是也蜻蛉類ノ化タル者角
 無ク鬚アリ是ヲ以知ル

クワカタムシ



此蟲ノコギリ虫ニ似テ大ナリ身長サニ寸濶サ一寸餘

頸廣ク胸モ亦平ラヤリ頭ト肩ト甲翼ト三段ニナリテ
 扁ク長ク頭上ノ面爲ヨリ角ヲ對シ出ス鹿ノ角ニ似テ
 内ハ曲リカヘテ背ノ鉾形ニ似タルヲ以テクワカタムシト
 名ク

ヒメクワカタ



ツノクワカタ

コノ虫ハヤギリ虫ニ似テ小ナリ長サクワカタヨリ尾ニ至ル一寸
 ニ至ルハ褐色ナリ是ハ鬚アリ漢息虫ノ鬚ニ似タリ

菊牛

キクスイ



一名 菊虎

ニヤ群芳譜云四五月時有黑殼虫似蟻大肚下黄色尾上
鉗名曰菊牛又云此虫一蠶即生子便上爰作蛭蟲從損
處辟屏中有小虫可然殺之

菊牛ハ春春梅花終テ牡丹咲ルルヨリ梅天晴ニ至ル間最多

是蟲形狀蟻大似テ身少シ細ク頭四ク甲黒ク背赤シ身黄色
六足朝著菊ノ頭ニ伏シ日出テ飛テ菊ノ頭ヲ剪ル其剪
ル始メ菊頭ヨリ三寸下幹ノ皮ヲ破リ又菊頭ヨリ三寸五分
下リテ倒ニ居テ幹ノ回リヲ剪ル剪リ終テ上ニ居直リテ
又幹ヲ剪ル一前ノ如シ上下剪ル間四分ノ幹ヲ採テ是ヲ
尻キ見ルニ中ニ黄卵一ツアリ剪ル後天晴レハ菊頭著日
重シテ曇レハ毒マズニ三日ヲ経レバ剪カテ瘡テ中ノ卵ヲ
蟲トナリ心ヲ嚙又倒ニ嚙テ下ニ至ル秋月ニ至リ日ヲ見レハ
葉萎ニ頭重ル是心ニ蛭虫アリテ嚙故ナリ幹ヲ剪テ
其蟲ヲ捕ヘ去レハ恙ナシ菊ヲ害スル虫多シトイハレ
此蟲最劣ヲ齒ス朝日ノ外ニテ前捕ヘテ殺スハニ雌ハ大

ニシテ雄ハ小ナリ皆尾ニカバクニシテアリ皆尾ニ似タリ

一程

キクスイカマシ



此虫多ク艾葉ニアリ葉ヲ食ム四五月ノ間艾葉繁茂シテ
肥タル者アレハ悉ク蝻ルハ菊水ニ異トラス虫ノ形遠大ニ似
テ四分バカリ茶黒色ニ黒ク虎斑アリ角長シ甲下翅アリテ
能ク飛フ是亦卵ヲ心ニ生シ善ク食マズ蟲ナリ

杉ノ角ハシ



杉ノ角蟲ハ菊牛ノ雌ニ似テ背黒色ニ赤ニヨリテ腹ハ赤
ニ脚ニ赤斑アリ杉ノ皮ニ生ル小蟲蟲ノ老ナル者他ニテ
此蟲トナル

此小綠蟲梅雨晴之日始薰蒸スル所多ク生シテ人家ノ入ル者ヲ捕テ視ルニ移ノ角ニ似ケル凡色綠腹黒クシテ類セス其名モ知ラサレドモ寫真ニテ以テ參考ニ備フ



釋名 螳姑 天蟬 鼓 蟬咽 仙姑 石角

梧前 土狗

集解 時珍云蟬姑穴土而居有翅四足確者善鳴而飛雌者腹大羽小不善飛吸風食土喜就燈光此虫湿地ニ生ス地ニ穴ニテ昼伏ニ夜出清明ノ後凡暖ナルトキ夜鳴ク俗ニ螳姑鳴クト蟬咽鳴ク蟬姑鳴ナリト云ル

ニ似テ爪銃ニ四足雄ノ羽長雌ノ羽短

螢火

ホタロ



秋名 夜光 燭耀 即跡 夜火 景天
救火 搗火 宵燭 丹鳥
集解 時珍曰螢有三種一類小而宵飛腹下光明乃
茅根所化也

一種

夏ホタロ

秋ホタロ



集解時珍說螢有三種ト云ノハ頭及甲黒ク背赤キ小虫ナリ
今押ナヘテホタロト呼者ナリムシホタロハ燭ノ類ナリウジ
ホタロハ虫生ル虫ノ類ニシテ物各異ナリ今世俗ホタロト云者
ノ内又大ハ三種アリ四月生ル者ハ大ホタロ淀川ニ出ツ大
ホタロ大ナル一寸近尾ノ光リ又大白星ノ蟬ノ如シ是レ
大ホタロニシテ宇治川ノ種ニテ淀川ニ出ルモノナリ

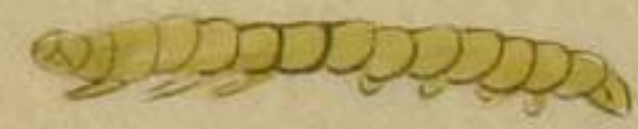
丑六月ノ間ニ生タル者小ニシテ三四分ニ至ル者光モ亦少ニ
 コレ時常ノホタロナリ秋生ルモノハ甚小ニシテ米粒ノ大
 ナリ光モ亦微ナリ是ニ種ノ中ニテ三等アリ

蠅

ムシホタロ



ウシホタロ
ツケホタロ



ミツホタロ



ホホタロ



集解 時珍曰種如蛆尾液有光無翅不能飛乃竹根所化也一
 名蠅口鏡江府志云種尾液有光無翅不能飛
 コノ虫立秋ノ後牽牛花ノ蔓ノ間ニテ毎夜光リアリ螢火ノ

如シ之ヲ尋ルニ見エズ一夜其光アル辺ノ葉ヲ摘取テ得ル
 則蠅ニシテ淡綠色白粉ヲ帯フ唯下光アリ捕テ置真
 ス是亦其類ナラニ又湿地塵土間ニテ夜光リ行ク者
 アリ之ヲ捕ハ見ルニ形全ク地蚕ニ似タリ是亦竹根ノ
 化スルモノナラニ又鮮魚及朽木モ暗夜ニ光アル者ナリ

衣魚



衣名 白魚 銀魚 桐魚 壁魚 蠹魚
 衣名者 宗奭曰衣魚生久藏衣帛中及書紙中其形稍似魚

其尾又分二歧故得魚名○或補遺志曰蟬即虫魚也色青
白光明尾二歧似魚列子謂打凡魚即此又名豚望乃蠹魚
三食神仙字而化者

鼠婦

釋名 鼠負 負蟻 鼠粘 鼠粘 地雞
集解 頌曰今處々有之多在下濕氣穢者底及土坎中詩云
蚍蜉在室鄭玄曰家無人則生也



濕生蟲

ハノミムシ
ハノ子ムシ



秋名 蚍蜉 蟻 水蠹 大和
牛草

集解 一時珍曰形似石魚稍大

此虫二品アリワラジムシト云アリ時珍云形石魚ニ似テ大ニシテ
灰色是ワラジムシナリ蚍蜉室ニアリ鄭玄曰家無人則生
故也ト云フモ亦ワラジムシナリ蟻器ノ底及土坎中ニ在リト
云フ者又龍負龍粘ノ名ニ由テ考レハノミムシナリ水蠹

ノ下洗流ニテ所ニ生ヌ蚕ニ似テ踊リモ飛テ身ニ粘アリ瓦ノ
 背ニ粘リ付テ落テカ瓦負瓦粘ノ名充ルワラシ虫ハ掃
 除セヌ湿深キ所ニテリ瓦底ニ粘ナリ瓦ノ背ニハツキ難ニ
 ノニ名ハ掃除セヌ湿深キ所ニ粘ニシテ水瓦底ニ多シ聚
 考スルニノミシヲ以テ瓦負ト名ニワラシ虫ヲ蜘蛛トナシ
 テ高統ヲコツ

糜蟲



釋名 地蠃 土蠃 地蠃 蠃蟲 過街

阿波虫

集解 蒼曰此物好生鼠壤土中及屋壁下状似鼠婦而大者
 寸餘形小似蠃無甲有鱗小兒多捕以負物

蜚蠊

釋名 石蠹 盧蜚 負盤 滑虫 荼孽虫 香娘子
 集解 時珍曰今人家壁間窠下極多甚者聚至千于百身形
 蚕蝨腹背俱赤兩翅能飛喜燈光亮具氣甚臭其屎尤甚羅



頤云此物好以清且食稻花日出則散也水中一程酷似之
 人家空竈辺ノ壁間ニ極テ多シ繁殖スレハ疾之食物ニツキテ
 大ニ害アル虫ナリ身長三四分兩翅アリテ能ク飛フ赤褐色ニシテ
 其油臭シ其卵少シ似タリ卵ヲ生ス時ヲ移サスニテ裂ケテ數
 百粒出ツ初翅ナシニ三日ニシテ翅ヲ生ス

洒 蠅

アブラムシ
 ゴキアラキ



澤州府志云此虫狀如龍其色綠喜走好藏厨篋中啜物食之
 此虫形扁色黒の重修台灣府志云蛤蜊堂多産好藏厨中者即此
 コノ虫初メ生スルハ翅ナシ菜蔬臭肉等ノ食物ヲ啜食シ
 ノ中ニ居テ成ス老タルハ翅ヲ生シテ善ク飛フ常ニ兩翅ヲ
 タ・ミテ屏カヌ食物ニアハバ臭氣アリ兩翅長シト一尺身ハ小
 ナリ

行 夜

ヘヒリムシ
 カメムシ加
 ヘコキムシ



集解

藏器曰氣盤有短翅飛不遠好夜中行人觸之即氣出
虽與飛蠅同名相似然非一物戎人會之味極辛辣

此虫瓦石及甕器下カクシテ夜出會ふ多ク集ル者十四
五ニ至ル者アリ人觸レハ氣出氣ノ中ニ有黄茶色胡桃
皮ノ渋ノ滲タル色ノ如ク洗之不落

