

虫譜圖説  
二

虫譜  
654  
2



虫譜圖説卷之二

卵生虫類三

虫類白蠟

ヨコセ

黒虫

アブラムシ

ワタホウシ  
ワタムシ

蟻

カマキリ

紫鈴

コクシ子ル

蜘蛛

スメノマクラ

毛蟲

蝶

サルゲル

小黒虫

クロアブラムシ  
ヨタシ

金桑

雪女蔕

五倍子

フシ

虎蟻

カマカケ

桑蟻

ヲ、チノフグリ

雀籠

スメノクダ

棘剛子

ユキイラムシ

刺毛

ヒトヤシケムシ



蛇蟲

コクワムシ

脊高ケムシ

名未詳

毛蟲

卵生糸類四

連

夕子

沙

カイコノクソ

炒

初起

ニ起

三起

ヒナ井

老蚕

ヒキル

繭

マユ

白殭蚕

烏爛死蚕

蛆

マユノウジ

原蚕

カヒコノナツゲ

蝶

クワコ 野繭

野蚕

ナラムシ

山マユ

天蚕

クリムシ

晚天蚕

スキクワラ

天蚕繭

地蚕

根キリムシ

沙蚕

ウミミズ

橋蟲

ユズムシ  
サシヨムシ

枸杞蚕

ハタカムシ

蠋

イモムシ

油麻蠋

巨勝子蠋

烏飲母蠋

山菜蠋

山菜蚕

蠋繭

ムシホクロ

蛭子

蛭ノ類

岩柱蟲

岩柱蟲

田叔蠹	吹蛹
游蠹	黑蕪蒿虫 青蕪蒿虫
鑄花娘子	クワトリノシ
填蛉	クワノシ
避債虫	ミノノシ
飛蜂虫	鑽心虫
石蚕	
雨虎	アメフラシ
海蚕	赤鮮
露香虫	ウヰキヤウノシ
蛴螬	ハクイモシ
細青虫	梨ノシ
尺蠖類	
社仲蠹	タワラノシ
結草虫	ハムスヒ
無頭無尾	
雲所	赤鮮
九香虫	赤鮮
雪蚕	赤鮮
繭蛹	

蟲譜回覧卷之二

卵生虫類三

蟲白蠟

イボタ蠟  
ラコバ  
蘭  
孔生虫類



集解 檄曰小虫所作也其虫食  
冬青樹汁久而化為  
白脂

粘敷樹枝人謂蟲屎着樹而然非也至秋刮取以水莫落置  
水中則凝聚成塊矣碎之文程如白石膏而空微

是水楓樹ニク之果實ニテ取ル楓ノナレハナリハ奥州會津  
ヨリ多ク出ヌ因テ會津楓トモ云水楓樹ハ灌木ニシテ女貞  
ニ似クリ田野道傍ノ短牆ニ用ユ共山中ニ生ル者ハ樹  
皮ニ白粉多ク厚ク纏ヒ飾ノ如ク白シ是其果實ニシテ  
穰カハ柔ニヘゲテ取ル者ナリ遠ク望カハ樹枝ノ皆ノ  
積クルカ如シシハ仿ニイボタノ花ト云不然花ハ別ニアリハ果ノ  
梢小穂ヲ出シ四瓣ノ小白花横簇シ生ス夏月ニ完ク樹  
木ノ臭氣アリ又別ニ蟲ノ多ク附テ其葉ヲ食

フモノヲ見ス只此葉バカリ見ル者ナリ備後ニテヤマ  
ナシロイ阿州ニテトバシリ攝州ニテトスヘリトス此虫  
粉ヲトリ戸障子ノキシミテ走リ難キニヌレハ國コレガ  
者メニ先沢ニシテ戸障子ヨリ動キ走ル月ハ此方言ア  
リ又疣目ヲトル用ユ疣ノ根ヲ緊リ結ヒ置キ此疣ハ  
滴下スレハ疣目ヲケ去ル因テイボタノ名アリイボト  
リノツタリタルナリ際白ニシテ甚堅シ破レハ刷ハ故ヲ  
成ス是ハ蟲白蠟ナリ際白ナルヲ以テ漆蠟水蠟ト分  
別ス

小黒蟲

クロアブラムシ  
ヨダシ

顕微鏡



江南圖史菊條云又有小黒蟲如黒蟲者群聚嫩頭並能害菊

此ハ黒キ油蟲ナリ菊ノ芽先ニ多ク生スル時ハ菊瘡ヲ長セス刷ニテ拂落シ棄ソハシ

黒蚰

アブラムシ

黒青蚰

小黃蟲

顕微鏡

顕微鏡



二母再小群芳譜菊之條云瘡枝者曰黒蚰以麻豆衣莖頭○亦云此將莖頭或忘腦已矣上生黒青蚰虫可用採刷去間用茅灰搗蟲或魚腥水洒之○江南圖史菊條云有小黃蟲生於葉底如人身疥蟲之形



秘傳花鏡云葉生黃衣謂之金桑其木必槁

此蟲芒推比多ク桑葉ノ背ニ在テ其葉ノ液ヲ吸フ葉瘡瘡

テ伸ヒス初生スルトキ黄緑色漸ニ緑色ニ変シ尾ニ白毛  
ヲ生カバ其葉背白キテ蒼毛ヲ綴ルニ似タリ其ノ状青莠  
蟲ニ似テ漸ク一分許リ初ハ翅ナク全身白色アリ又斑ハニヤ枝  
ノ實ニ似タリ桑葉背ニ定比ニテ其枝白キテ雪ノ積ル貌ノ如シ  
然レハ白毛落易シ物觸レハ白毛落テ鮮トナル片其貌  
見ルヘシ是桑上之アラガヒナリ此虫生ルハ木瘡ル  
一程  
ヲハタウシ  
ワタロシ

此虫亦アラブラ蟲ナリ小兒戲ニ云オワタ又イニト云青莠アララヒ蟲ノ

類ナリ四時共ニアリ

五倍子  
ミ、フシ



釋名 文蛤 百蟲會

法隱過 百藥奠

葉辭 時珍曰滋養子之下出此木生叢林處者五六月有小蟲  
如蟻食其汁老則遺糞粒小粒於葉間正如玷漸之作在葉際  
蟲之作蟻子也初起甚小漸々長堅其尖如拳或小如米粒狀

田長不等初時青綠久則細黃嫩於枝葉宛如結成其殼堅脆其中空虛有細蟲如蟻塚山人霜降前未取

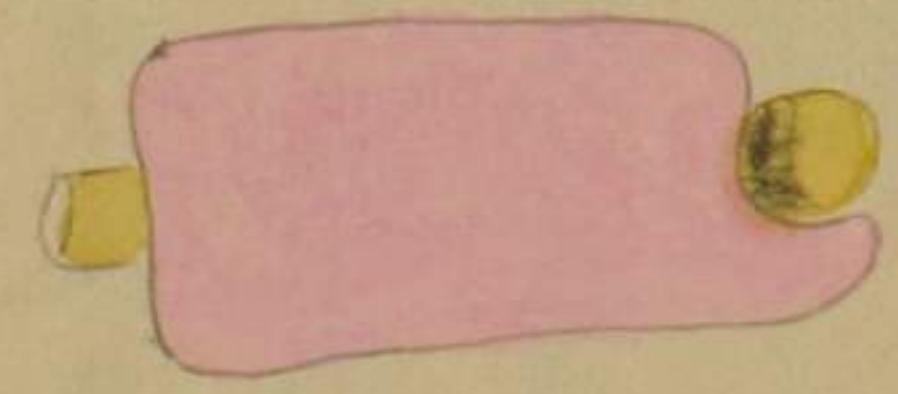
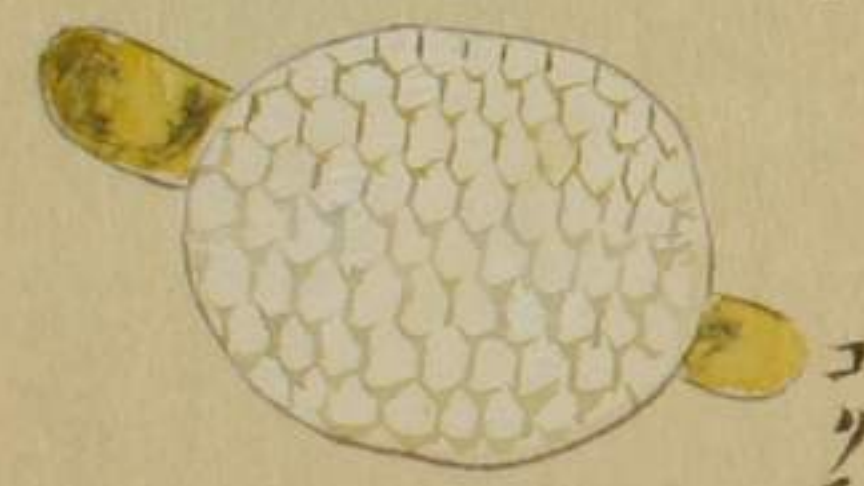
寒泉子蟲譜云五倍子一名五倍四春小鳥風百一常用ニスルニ文蛤ト云是膚木ノ木ニ生ル蟲ノ窠ナリヌルテノ木ノ実ノ如ク去ナガラ実ハ隘瘧子也本綱味果類本條アリ五倍子知名フシ古歌三、フシト云生ニテ木ヨリ取りタルモノモヲキブシト云フシノ木澤名者皆木葉ハ漆ノ葉ニ似テ大ニ粗キ鋸齒アリ秋深シテ紅葉美ナリヌルテモミチト云此木山野極メテ多ク山中ニ生スル膚木ニ降リテ此物ヲ生ス其着所定所ナシ或枝或葉或葉ニアリ皆小蒂アリ下垂スルコト実ノ生タ

ルカ如シ其貌一ナラス大小長短葉ノ壳ノ如ク或三或五枚ヲ分ツモノアリ色紅乾ケハ褐ニ變ス内空フニテ米糠如キ白キ粉アリ是其蟲ナリ

紫釧

コラツカ 音名 シヤウケルニ  
コセテシ

コラセエラトラ



釋名 赤膠 紫搜 尚田丹石葉 商雅 紫草茸本草 逢原  
集解 時珍曰紫釧出南蛮乃細蟲如蟻塚樹枝造成也



如今之冬青樹上小蟲造白蠟一故人多揮枝造之今吳人以造  
 脂○此三國寒字子藏之存之瘞譜ヨリ与テ其所ノ名ヲ補フ  
 然レ其虫ハ見ル事アリ今其真ヲ得テ解テ其字麒麟竭樹枝  
 二生ニ作ルト云ハ其木サレモ知ラス况其字ノ状モ同コトナシ  
 其字果初メ白蠟虫ノ如ク後赤色ニ変ルト云変名コトヲツカ  
 又云フロミンテ地名イトラフカハ凝脂ノコト コミ子ルラ蟲ト云  
 此虫ノ作ル<sup>ル</sup><sub>ラ</sub>有カズ別物ナルヤ知ラヌ  
 錦<sup>シマウエ</sup>繒<sup>シ</sup>故<sup>シ</sup> 綢<sup>キ</sup>子<sup>子</sup>傳<sup>傳</sup> 紫<sup>シ</sup>瘦<sup>ウ</sup>錦<sup>シ</sup> 綢<sup>キ</sup>目<sup>目</sup>誤<sup>誤</sup>説<sup>説</sup>云<sup>云</sup>紫<sup>紫</sup>錦<sup>錦</sup>ノ汁<sup>汁</sup>ニテ  
 第<sup>第</sup>ヲ<sup>ヲ</sup>漆<sup>漆</sup>メタルモノ形<sup>形</sup>扁<sup>扁</sup>クシテ作<sup>作</sup>リ成<sup>成</sup>ス者<sup>者</sup>ナリ赤<sup>赤</sup>ク<sup>ク</sup>徑<sup>徑</sup>リ六<sup>六</sup>七<sup>七</sup>寸<sup>寸</sup>許<sup>許</sup>今  
 画<sup>画</sup>ノ家<sup>家</sup>用<sup>用</sup>ル者<sup>者</sup>是<sup>是</sup>ナリ又<sup>又</sup>シボ<sup>シボ</sup>リカスヲ大<sup>大</sup>漆<sup>漆</sup>ト云

蝟娘

カマキリ  
イボシリ

カマカケ



収名<sup>収名</sup> 刀娘<sup>刀娘</sup> 拒<sup>拒</sup>斧<sup>斧</sup> 不<sup>不</sup>通<sup>通</sup> 鉗<sup>鉗</sup>状<sup>状</sup>  
 石<sup>石</sup>螂<sup>螂</sup> 當<sup>當</sup>即<sup>即</sup> 天<sup>天</sup>馬<sup>馬</sup> 鬣<sup>鬣</sup> 羊<sup>羊</sup>乙<sup>乙</sup>  
 集<sup>集</sup>解<sup>解</sup> 時<sup>時</sup>珍<sup>珍</sup>曰<sup>曰</sup>蝟<sup>蝟</sup>螂<sup>螂</sup>屬<sup>屬</sup>首<sup>首</sup>奮<sup>奮</sup>臂<sup>臂</sup>修<sup>修</sup>頭<sup>頭</sup>大<sup>大</sup>腹<sup>腹</sup>二<sup>二</sup>手<sup>手</sup>四<sup>四</sup>足<sup>足</sup>善<sup>善</sup>走<sup>走</sup>而<sup>而</sup>捷<sup>捷</sup>

以鬚代鼻喜人髮致羽葉捕蟬

虎蟠蟬

カマカケ 捕者  
ハタチフカシ 若槻



蒲蛆エト

常羊エト

一名折エト又エト異エト名エト 芥エト蟲エト事エト物エト

乾エト疥エト 虎蟠蟬

鉦山縣志云俗呼虎蟠蟬

桑蠟蛸

オホチガフリリ  
オホチノフリリ  
キイカフリリ



一名 蛸エト又エト州エト大エト倉エト志エト 蠟エト原エト桑エト必エト蟬エト

集解 時珍曰深秋乳子作房粘着枝上即蠟蛸也房長寸許如冊指其內重重有隔每房有子如蛆即其種節後一齊出秋

ノ赤ニ至テ房ヲ作り樹枝ニ粘着ス即蟪蛄ノ蟻ナリ灰色ニシテ  
 少シ黄色ヲ帯フ大サ寸許少シ長四月ノ頃房中ヨリ小蟪  
 娘多ク出ル紫色ノ者アリト云ホク見ス

ハリガ子ロシ

和漢牙苗会云小兒捕テ糞スルニ糞灰或ハ塩ヲ沃ケハ則苦テ  
 出ス黒織腸アリ長キ録ノ如シ敷テ子ヲ生ス子ニハアラス

小腸ニシテ蟪蛄死ス

雀糞

ス、メ、ノ、シ、マ、ベ、ニ、タ、コ  
 ス、メ、ノ、マ、ク、ラ、カ、イ  
 ス、メ、ノ、ク、ゴ  
 ス、メ、ノ、サ、カ、ツ、キ



屎舎

釋名 雀兒飯糞 粘蟪房 蛇虫穴巢

粘蟪壳 本蟪 逢原 哀家只家 本蟪 柳原

集解 弘景曰粘蟪蟲也在石榴樹上其背毛蟄人生卵形如鷄子

大如巴豆○藏器曰欲老者口中吐白汁凝聚漸硬正如雀其  
 蟲以糞為巢有成蛹如蚕之在繭也夏羽化而出作蟪放子於

葉間如蚕子

本草綱目釋名云梅樹サツラ樹ニ多生ス形菟麻子ノ如ク大サ桃  
葉珊瑚キアラノ子如シ黑白赤アリ堅硬也用キ破レハ内ニ毛ノアル  
蟲アリ其蟲則チ粘蟻ナリ

毛蟲

ス、ミノソト名  
ヲコセ 蟻同名アリ



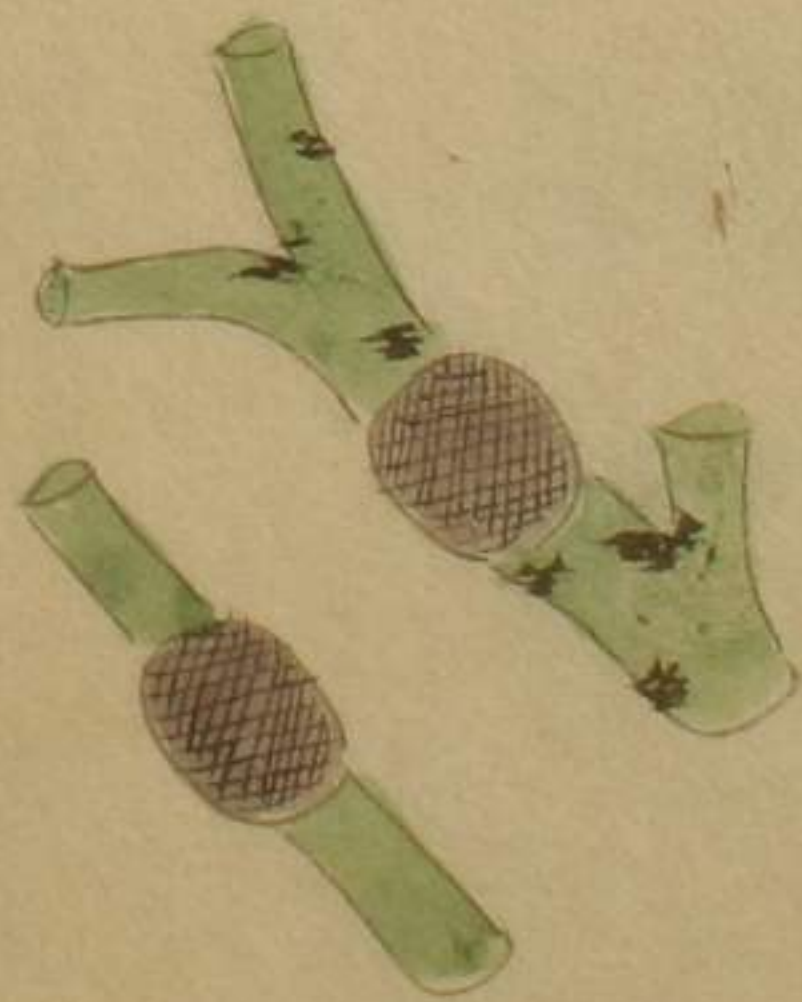
一名

粘蟻壳

本草  
逢原

毛蟲  
通稱

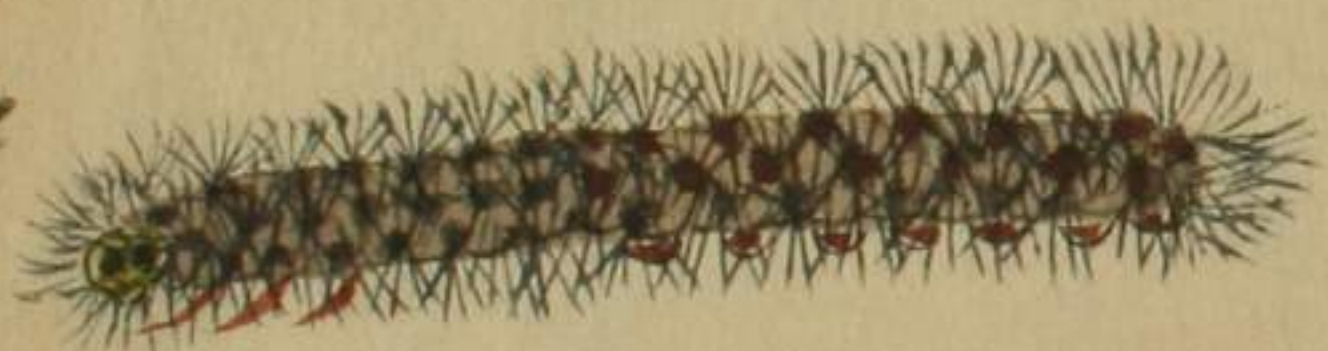
綱目訣說云夏秋ノ間木葉ニ附テ其葉ヲ食フ背毛一吋ニ集



リテ動鬣ノ如ク入ラ蟻バ甚痛ム全身黄ノ毛多ク長サ一寸ニ  
濁タズ小蟲ナリ秋生蟻中ニ入テ春ノ末ニ蛾トナル其蛾卵  
コ生コテ又粘蟻トナル

棘剛子

五色イラムニ  
梅ノ木ノ



秋名

毛蟲

紅姑娘

楊刺子

集解 宗奭曰多棘枝上故曰棘剛子

穀雨ノ比雀甕中ヨリ出ツ初メ四五方ノトキ背ノ中央ニ一深  
黒ノ毛アリシコウホウ瓦担ノ背ノ如シ黄梅ノ比ニ至テ大ナル一ニ寸ニ  
盈ッ黒身白斑アリ全身十二節節毎ニ雙タル紺色癩ア  
リ背ヨリ下ノ七節又雙褐色ノ癩アリ癩ニ必黒毛アリ又金  
ノ斑赤色ノ尖アリ五色ヲ具ルモノナリ梅木幹ニ頭ヲ下ニ  
シテ昼眠ル日斜ニシテ枝ニ昇リ葉ヲ食フ毛毒アリ  
人ニ觸レハ痛甚シ老スレハ口ヨリ赤白ノ水ヲ吐キ全体腐  
爛ニ流レテ垂レシ落レハ聚リ固リテ甕トナル數日ヲ経テ  
雀甕中蛹化又數日ヲ経テ蝶出テ木葉ノ間ニ卵ヲ殘ス

毛蟲

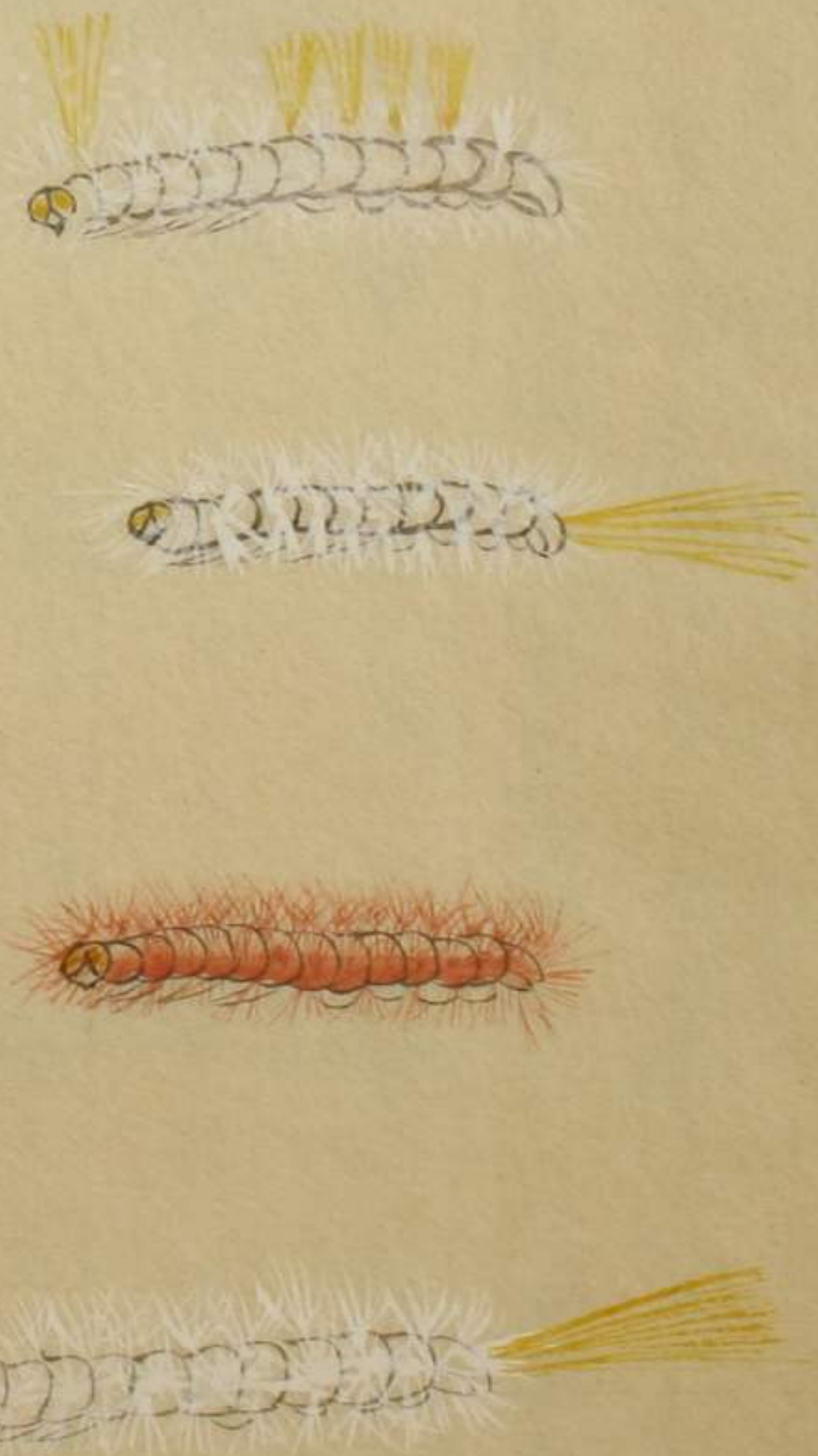
ケムシ  
キニケムシ



一種形状似テ差小ニシテ毛剛クヨク人ヲ螫ス毒アリ其螫ス所ハ  
牽牛花アサガハノ葉ヲ採ミ塗リワケテ能ク痛ミヲ止ム夏至  
ノ比椶樹ニ多シ其ハ本幹ニ眠リ夜出テ葉ヲ食フ事前條ノ毛  
虫ニ異ナル一トシ唯其色具ラサルヲ以テ分ツ

刺毛

白ケロ  
ヒトヤミケロ



鎮江府志云俗名刺毛毛蟻人最毒

此虫生於木末鮮稀在り人觸らば背ノ毛皆脱テ人ノ身ヲ蟻ス其痛  
蜂ノ蟻タルニ倍ス其毛ヲヨク抜キ脂麻油ヲ灸シテ治ス

蠅

ヤルケロ

ムクムクケロ



和漢三才圖會云蠅俗名毛虫ヤリ紅姑娘ト一類ニ種ナリ其  
形状亦各別ナリ然レトモ本草綱目ニ一物トスル者ハ詳ヲ  
欠ク矣ハハ四黒色大ナル者二三寸内身深毛其毛脱シ易  
蟻毒モ亦輕シ又褐色ノモノアリ

今俗ニ云サルケムシナリ六月比多ク酸醬草葉上ニアリテ  
 葉ヲ食フ身赭色星毛長ク多ク其形圓ク見ユモナリ  
 物ニ觸ルハ毛皆脱シテ裸ナル其歩最早ニ又黄赤毛  
 ノ者アリ間道アル者アリ

蛭

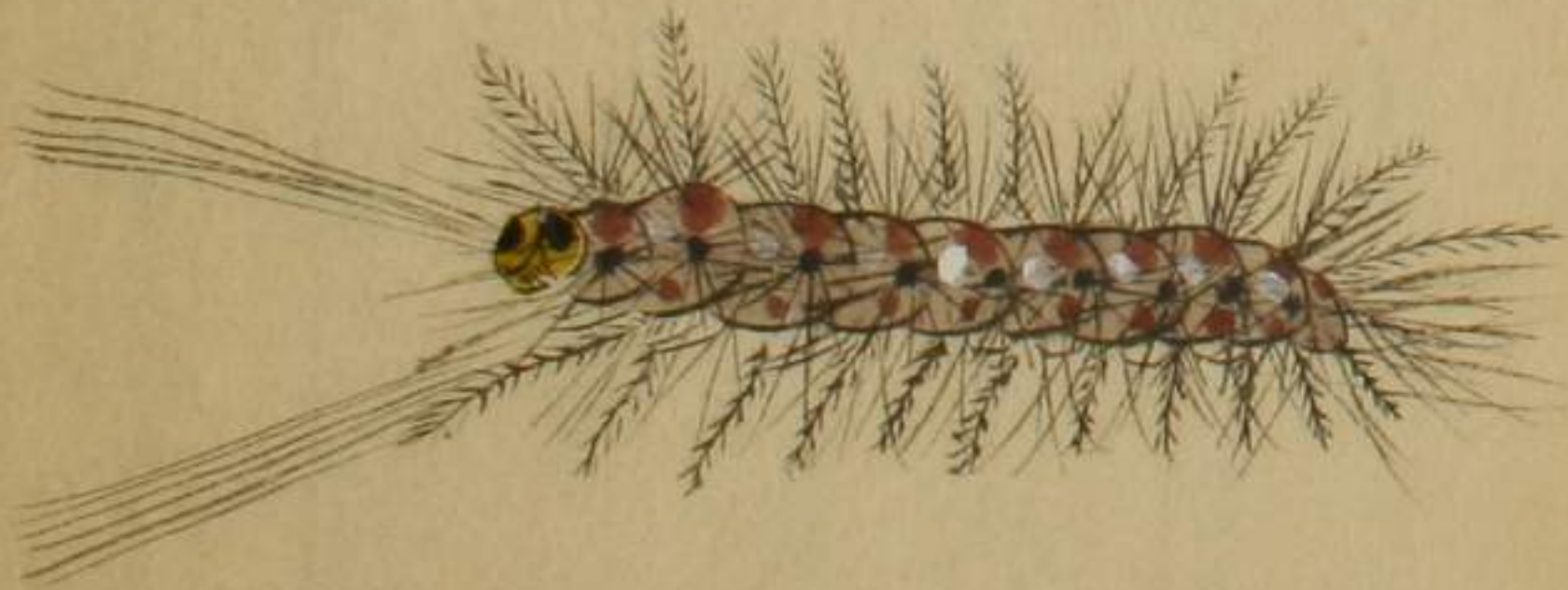
コクヲムシ  
 ハクオリムシ



穀雨比天將子ヨリ生ヌ枕李梅樹ニ生ヌ初メ枝間白幕ヲ

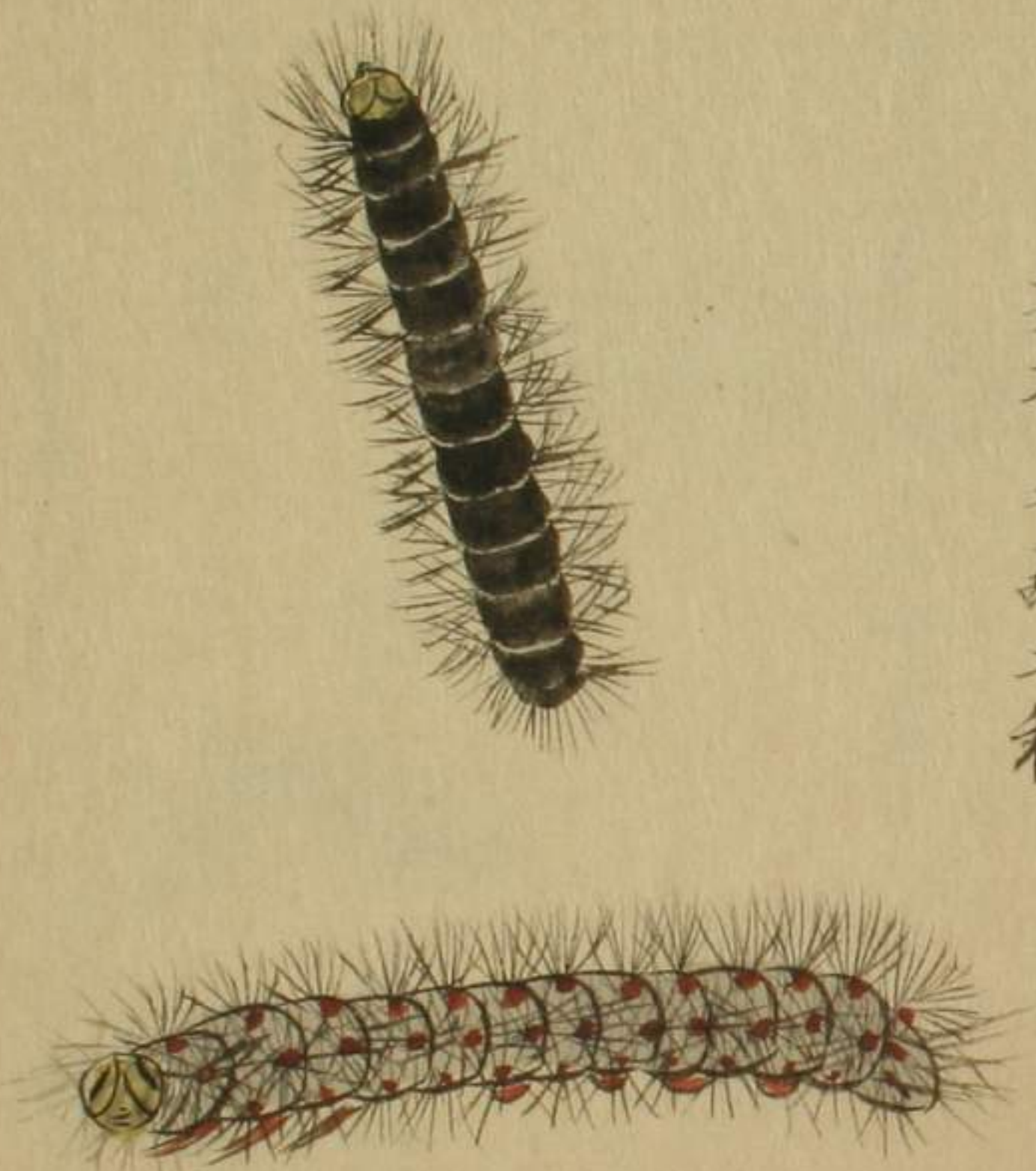
毛蟲

管ニ居ル其内ニ在テ夜出テ葉ヲ食フ絲ヲ吐キ幕ヲ厚クシ  
 テ瓜雨ニ備フ其身碧質ニシテ丑色雜文アリ大ナル者ハ二寸  
 ニ滿ツ老スレハ白汁ヲ吐キ甕ヲ生ヌ



集解 藏書曰毛蟲大小如蚕身面背上有五色斑毛能螫人  
 和漢三才圖會云此虫ハ俗名苛虫ハ小草ノ刺ヲ生スル者此虫  
 刺人如荆棘故ニ云棘剛子ノ名モ亦然リ最程アリ大抵  
 初生黄色ニシテ黒キ大ナル者一寸許扁身丑色  
 鮮明ヲ捕テ虫服ヲ以テ是ヲ視ル彩色美形状怖キ  
 者此ニ過ハナシニ扁身黄黒斑而背ニ四ツノ白毛アリ  
 結成カ如シ黒身黒髪黒尾皆數十毛以テ象ヲ  
 成ス額ニ黒斑アリ而背ニ五ツノ楯鬣毛アリ結成カ  
 如シ

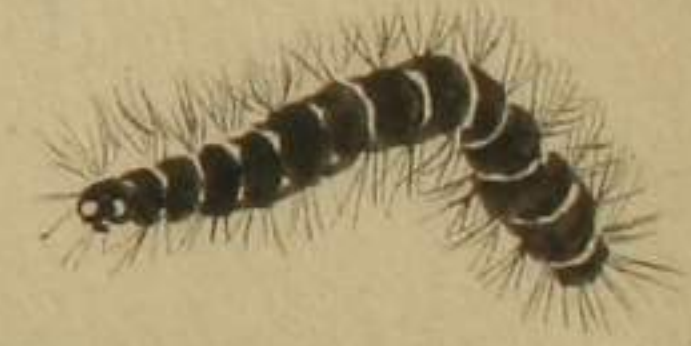
栗木ノ毛蟲二種



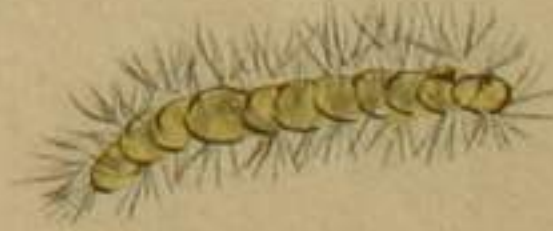
四五月、同栗木ニ生シ葉ヲ食毛長ク身長ニ寸周圍九分脊黒  
 ク腹及足赤シ黒毛ト茶毛相錯ル毛フカケレド短シ



脊高毛虫



蓮葉毛虫



春卯ヨリ生ス初メハ木葉ノ背ニ集リ長タルニシタガツテ散シテ  
在トコロ定ラス身ノ長ヤ一寸七分余背高クシテ尺燬  
ノ如クナレトモ尺燬ノ伸而屈ト違ヒ全ク脊ノ高キ其性質ナリ

樟 虫

シヤシタロ 武州 岩槻



集解

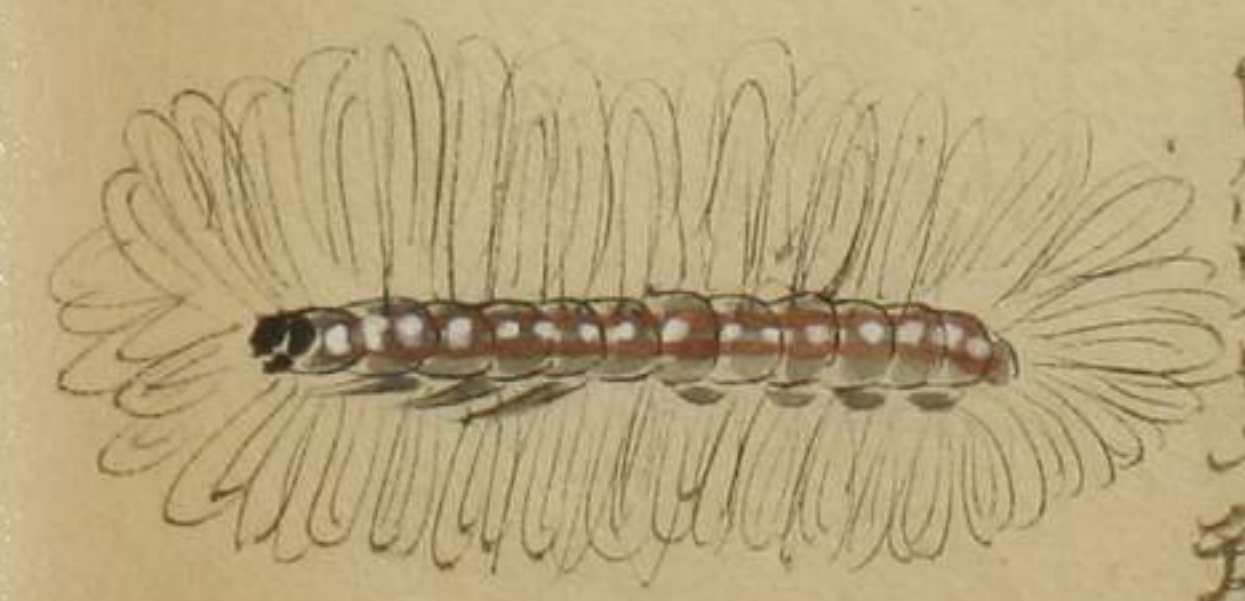
志云樟 虫

特珍白蛇蛸也々樹上有之牡丹尤多○漳州府

白露ノ比多ク生ス桑及昌蕪苜蓿ノ葉ノ裏ニ生ス初生黄色ニ  
シテ蚕紗ノ如クニ三日ヲ経ル者ハメクリノ葉ハ赤ヲ吐キ蝕合セ  
テ百毒トナシ其葉上ニ悉ク集ル葉ノ裏ヲ食テ表ヲ食セス

葉薄ク白浮幕ナル者皆此虫ナリ霜降ル比悉ク食尽シ木幹  
ヨリ降テ留エ中ニ入ル其虫大ナルコト五分里モラ生レテ毛蟲ト  
ナル數萬ノ塊トナリテ木根ニ蟄春風到テ待テ草木上ニ出テ  
其葉ヲ食フ立夏ノ比長ニ寸余身ニ赤白黄ノ斑ヲ生シ木葉上  
ニ危ク舞ヲ引テ中ニ入テ白質呈呈斑ノ幅トナル數日ヲ経テ化シ  
テ蛭蝶トナル

一種 名未詳



大暑ノ時柘樹ノ葉ヲ食フ全身深黒ニシテ背及左右ニ赤黄  
ノ三縦道アリフシ毎ニ白キ小点六ツマカリ毛ハ黒淡ク是  
長クシテ先皆及ル

卵生蟲類四

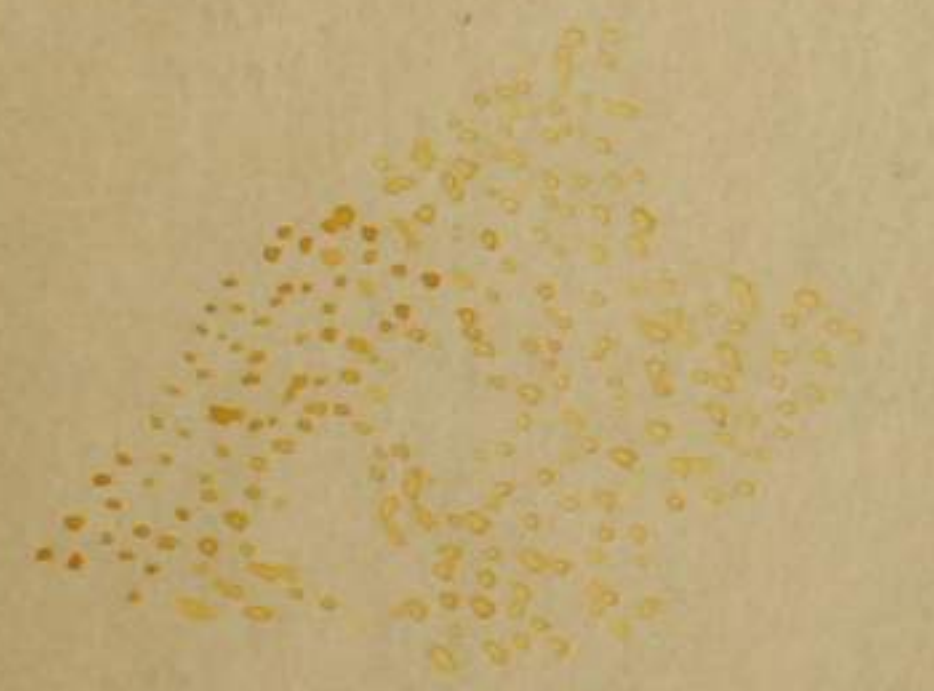
夕子  
カヒコノ夕子  
夕子がミ

連

一名



蚕連紙



集解 時珍曰蚕紙曰連。廣東新語卷三十四曰蛾卵卵蛾死以紙袋印藏之至來春蚕駒復出

妙 音苗

沙 カイコノフシ

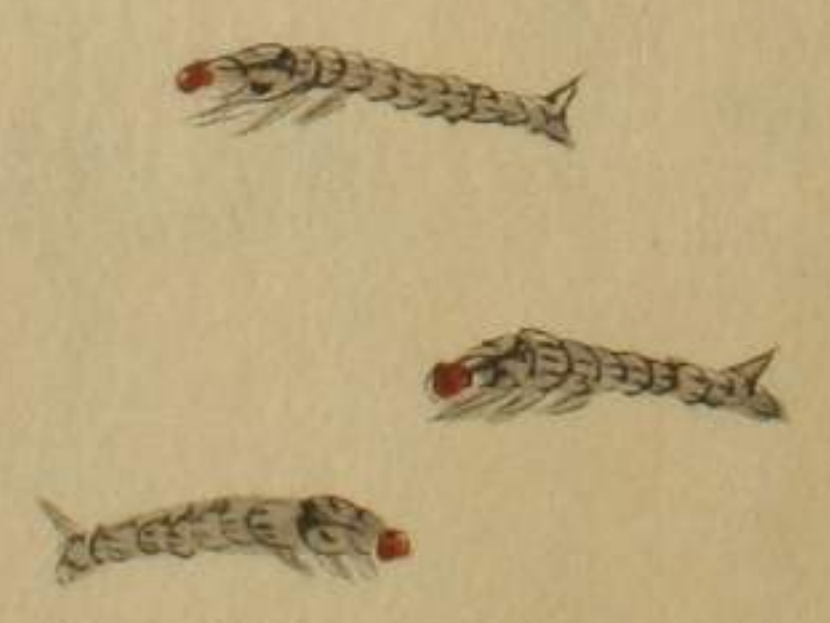


一名 蚕駒

集解 時珍曰初生曰妙。蚕与馬同神本龍精而首類馬故曰蚕駒既出以桑芽餵之款名時珍曰蚕之屎曰沙

初起

二起



集解 時珍曰蚕孕絲蟲也種類甚多其蟲屬陽喜燥惡濕食而不飲三眠三起二十七日而老

細目譯說云日本ニテ養蚕ノ法名目方言多クアヒ此繁ラ有テ茲ニ録セス江州長濱ニテ初ノ眠ヲ一ト井ト云漢名正眠廣  
 普次ニ眠ヲ二ト井ト云是ハ漢名トシ三次眠ヲヒト井ト云四次

眠ヲニワナト云薩名大眠廣府此ニワナ終ハ蚕黄色ニナ  
 リテ桑葉ヲ食ス咽下透明ニナル南部方言ヒキルト云未稗ヲ  
 束テ傍ラケバ其中ニ入サ淵ヲ作ル  
 三起

雄



雌



廣東新語曰三眠食葉漸有聲脫則不食是謂一眠眠至四而繭成  
 眠必齋眠仍良齋眠曰大眠若元委眠不眠則九為一可累  
 而俱敗矣

老蠶

ヒキル部南

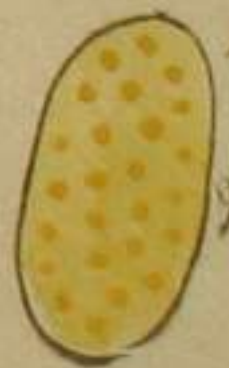


地ノ寒暖ニ因テ同ミカラストイハ凡蚕養數年試ルニ立夏  
 初テ卵裂テ蠶出ツ四十二日ニヒテ始テ老シ絲ヲ吐キ繭ヲ  
 作ル六日ヲスギテ繭中ニテ脱シテ幅トナル又十日ヲ  
 経テ繭ノ頭濡シ敗レテ蠶出ツ出シハ則雌雄交ル朝ヨ  
 リ夕セツニ至ルキヲ以テ別分テ雌ヲ紙上ニ置テハ卵ヲ生ス  
 初メノハ黄色一夜ヲ過レハ此紫黑色ニ変ス二三日スギテ

蛾死ス凡六十日ニシテ蚕養ノ事終ル

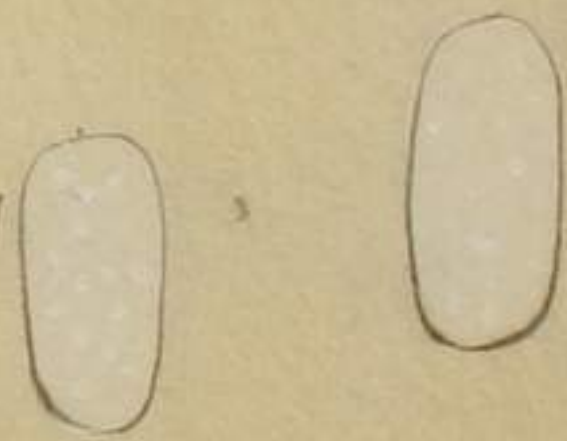
繭 ヲユ

セイハク上



ギンカウ上

キンコウ上



一名 飛精 事物 異名 錦子 上 馬頭 事物 法言 以上蚕ヲ指ス

釋名註 時珍曰蠶曰繭又曰其繭有黃白二色○廣東新語云繭既成時當二月是曰天蚕一歲一熟至八月而出蛾配

陶朱公致富金有云以蛾口為最上岸次之黃繭次之繭衣為下蛾口者出蛾之繭也上岸繅湯無緒撈出者也繭衣繭外之蒙我蚕初作而營者也

蠶 蛻

蚕蛹

雄背

雄背

雌腹

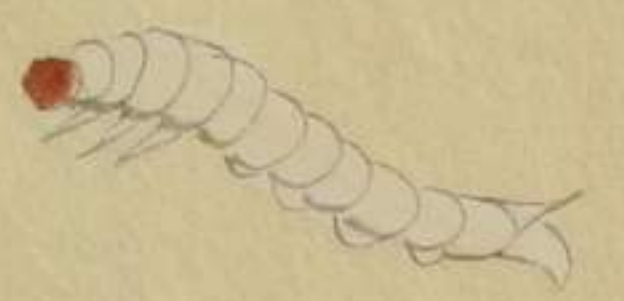


一名 馬明遠 嘉祐 本州 佛道 小蜂兒

釋名註 時珍曰皮曰脫蛹曰蠹音龜○瑞曰繅絲液蛹子今人

食之呼小蜂兒

白殭蚕



烏爛死蚕



一名 蠶強子 石藥 亦雅

白苟 口

死水 楊耕

白丹邊 洋名 全名

修治 頌曰所在養蚕處有之不拘早晚但用白色而條直食

桑葉者佳

メクラオコ



蚕多クレバ皆背ニ黒キ斑アリ一種全身白ク少シモ斑文  
ノナキモノアリ其蚕大ヤリ世話メクラオコト云フ同種  
ノ中ニテ稀ニ変スルモノカ又別ニ種ノ者カ今回ヲ

アラハシテ高説ヲ待ツ

蛆

蛆蛹



蚕老スルハ蠅来テ老蚕ノ背ニ卵ヲ生ス爾ニ成ルハ蠅ノ子背ニ  
附テ蚕ノ液ヲ嗜ヒ肥大ニナリ色黄ニシテ粟子ノ露ノ如シ蚕  
瘡セテ痛トナル能ハス唯繭中ニ腐皮ノミアリ蛆ハ蚕ヲ食尽シ繭ノ一

方ヲ嚙破テ出テ黒色ニ変シテ痛トナル後羽化シテ蠅成飛走ル

原蠶

ナツゴノカヒコ  
ナツゴノ新枝



釋名 晚蚕 魏蚕 夏蚕 熟蚕 珍

集解 淮南子曰原蚕一歲再收非不利

立夏ニ生ミテ小暑ノ前ニ成具卵亦大暑ノ比生ヌ秋分ノ比收ル  
者ナリ虫モ小ニシテ繭亦小ヤリ壽ニ又九月初ニ生ル者アリ

桑葉剛ク老黄ニシテ飼ニ足ラス其中寒氣多ク吞胸皆及ス

蝶

クワシシ 知名  
クワシコ  
エド

蝶蘭



一名野蠶

集解 時珍曰蝶即今桑上野蚕也

原野ノ樹上ニアリ人家ニ畜フ者ニ非ス大ナルモノハ家蠶ヨリモ

大ニシテ色黒ニ繭ハ黄ニシテ小ナリ蛾亦形同フニテ黒ク其  
飛フコト疾ニ

野蠶

ヤマモユ  
シラガダユウ



大和才草虫ノ條ニ云野蚕モ繭ヲナス山野ニアリ村民取テ  
絮ルナシ絹ヲ織ル山ヲヒト云



此蚕立夏ノ後卵ヨリ生ヌ六十日ヲ経テ大ナルヲ牡指ヨリモ大ク  
 長三寸ニ盈ツテ一ノフシアリ六手ハ褐色八足腹ニアリ凡  
 茶黑色ニ足尾ニアリ尾ニ劍ナシ全身緑色脇腹ニ白キ  
 筋アリ其下節毎ニ茶色ノ眼アリ左右合シテ十四毎節黄ノ  
 長毛アリ五毛ノ相並ブ短身短白毛アリ細シ尻茶黒手ヲ末テヨク  
 眠ル老ニハ則繭ヲ作ル象蚕ノ繭ヨリ大九ツ十倍ヌ

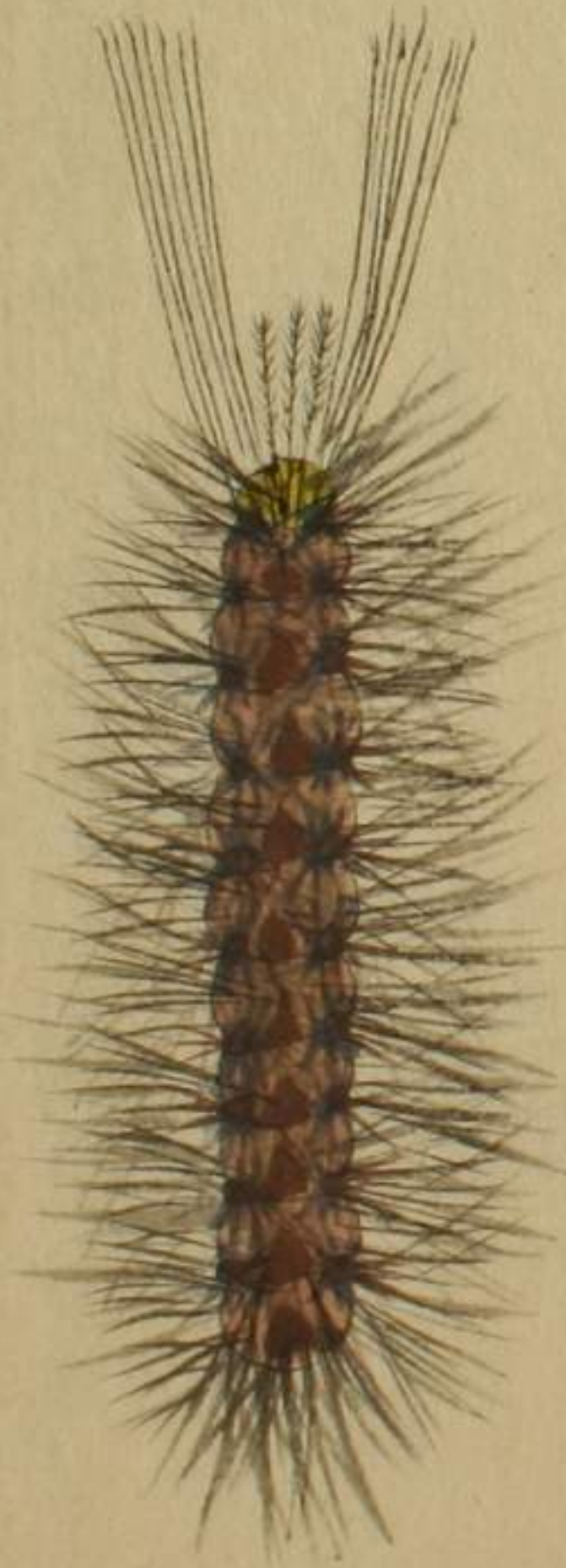
山繭



嘉永六年丑雨水後二月朔荒井山ニ得タリ則ニニカユウノ

繭ニシテ所謂山繭ナル者ナリ長一寸七分周圍ニ寸五分  
 淡黄色ニシテ形象蚕ノ繭ニ同シ

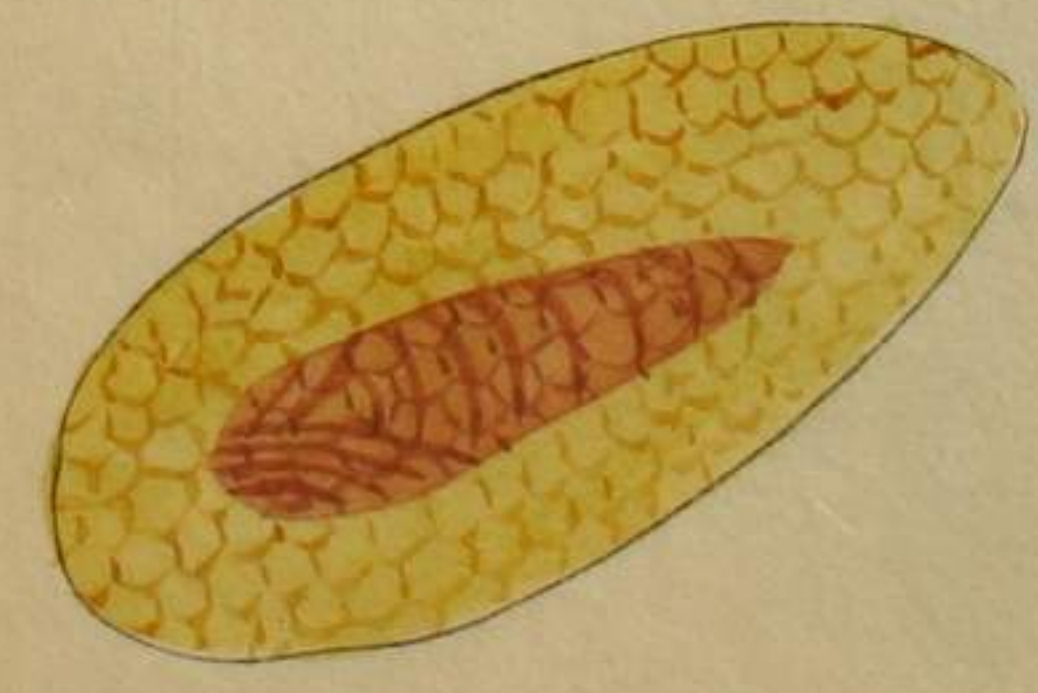
十ヲ毛蟲



千嘉著ニ載ス常川信州上田ニテ榊樹上ニ生ル虫ヲ取テテガ  
 スヲ作ルコレナラシト云近々阿州ニテ穂寺養テテカスヲ作ル蟲  
 フト十カニシヤウト云此州ニテモ是ヲ習テテカスヲ作ルノ繭ヲ

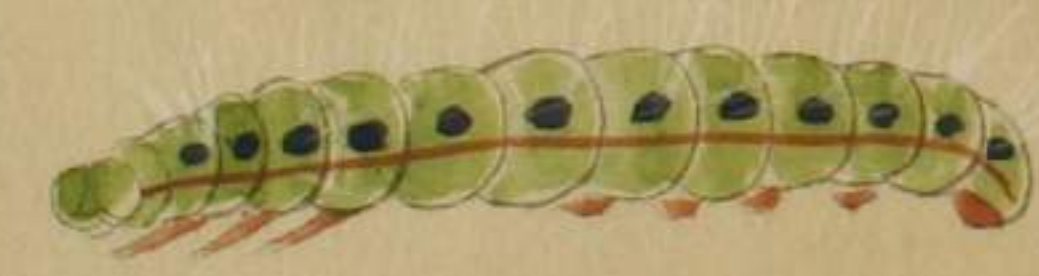
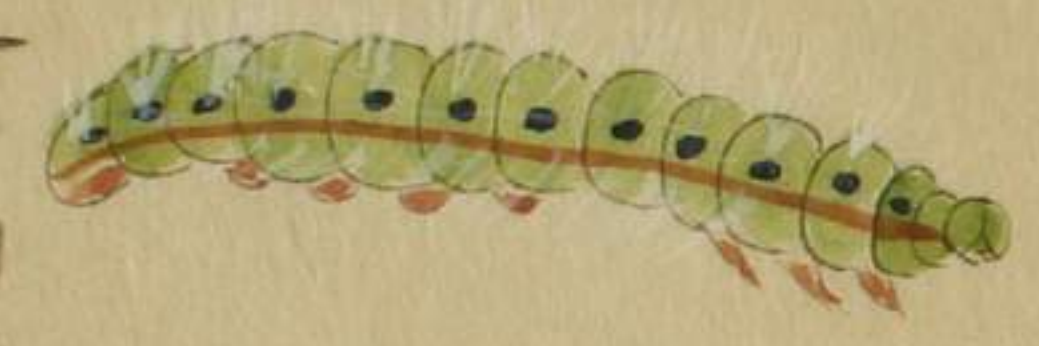
見ルニ因スルトコロノスカミタワラナリ丹州紫ニ會津檮樹  
 ニ養テ繭ヲ作ル蟲ヲシラカユウト云錦ヲツルギテ布ヲ織ル  
 上品ノ者ハラセ板ノ如ク下品ノ物ハモンバ如ク毛虫織ト云

スキクワラ  
 ホタロブクワ



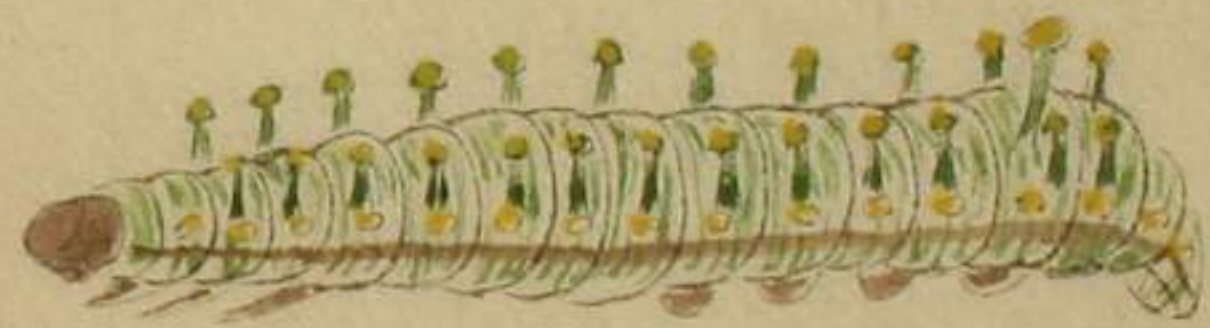
天蚕

粟ノムシ



安慶三兩辰小満ノ三日四季園子喜天蚕ヲ取テテグスヲ作ル  
 其意ヲ知哉予嘗テ言ク蟲織ニ載ストナカニシマト云蟲紀  
 州ニテモ是ヲ習テテグスヲ作ル其虫ヲ見ルニスカミタワラナリ會  
 津ニテシラカユウト云此説ニ從テスカミタワラテグスヲ見ハス

四季園子曰不然今的ニテグスヲ製スル其兩箇ヲ得テ粟  
葉ヲ以テ養テ今尚爰ニアリト其虫及製ニ成シタルテグス  
ヲ示ス齋シ家ニ帰テ此ニ真寫ス



此虫安政二年有晦栗木ヨリ落テ蛹ヲヤサント欲スルモノヲ

得タリ大抵山繭ノ虫ニ似タレドモ背ニ琴柱ノコトキ立アカリ  
タル襴アリ左右ニ行其長ウ一分其頭黄ナリ頭五ツニス入リ  
テ黒葉更ノ面ノ如シ脇腹ニ眼アリ節毎ニツ左右同ニ腰ノツマ  
ミノ所ノ柱ノ殊ニ大ナリ腹ノ左右眼ノ下ニ棘常ノ筋アリ節  
ノ下赤尖一ツツアリ惣身白緑毛アリ大ナル者三寸大  
カ壯指ノユレニ眠ルニ必ス手ヲ拱ス其夜營繭シテ隠レ  
テ中ニアリ兩唇四月蛹背裂ケテ繭トナル卷之三載  
交十八葉  
卵ヲ生ヌ大ナル繭當子ノゴトシ黒色ニ三日ヲ過キテ蝶  
死ス

天蠶繭



廣東新語云天蠶亦有成繭者大於家蠶數倍為貢厥篚縑絲  
或即此類

此繭褐色ニシテ其形同シカラス家繭ノ形ノ白ニキミ及バズ  
絲モ細リシテ下品ナリテグスヲ製スル者言此蟲老ヒテ

既ニ繭ヲ作ラントスル者ヲ捕テニツニ引切レバ腹中ヨリ透明  
ナル腹ワタ出ルヲ取テ之ヲ引伸ニシテテグストナスト云是其  
製作スルモノヨリ親ニツク耳ツ所ナリ又スカミタワヲ以テ  
テグスヲ製スルノ説アレ其法ヲ聽カスニ繭ヲ煮テ取ルカ生  
虫ニテ取ルヤ知ラズ毛虫織ハトケカンヤト云虫カ是亦其説ヲ同カス  
地蠶 子キリハヒ



二如真山群芳譜花譜三菊捕虫條云初種時長至五六寸即小  
黑小地蜂蟻嚙根早晚宜着除之

初夏菊苗分栽テ五六寸ノ比根ノ元ヨリ切テ倒シ葉ニ  
ボトアアリ亦前カタル頭ヲ蟻ノ穴ニ挿テ唯短キヲ見ル  
コトアリ皆地蚕ノ嚙ムモノナリ此蚕昼ハ菊ノ根ニ  
穴居シ晩ニ出テ葉ヲ食フ日昇レハ根下ニカクル  
故ニ捕フルニハ具根ノメグリヲ能見レハ必蟻穴アリ  
掘ルニ三寸ニシテ捕ヘ得ヘシ形状蠟ニ同クシテ黒質  
ニ黒斑アリ大ナルモノハ二寸ニ至ル老老ハ化シテ蝶トナル是  
蝶初着ヨリ出其翅五色備甚美ナリ

沙蟻

ガカイ  
ウミミズ

一名 土蟻

福州府志云土蟻形如蚯蚓

予嘗著云潮ノサテ河水中ノ境ニ生ス泥砂中ヲ掘トル  
形扁ニシテ両辺ニ細足ヲアリ人ヲ嚙ム魚ヲ釣飼ス



摘蟲

エズムシ  
サンシヨムシ

オキクムシ



一名 摘蟲

廣東新詔云有大如羽純黑者摘蟲所化○相摘易蟲其  
化捷變胎不還育于樹為摘蟲知屋三才回会云母鳳蝶相橙木生

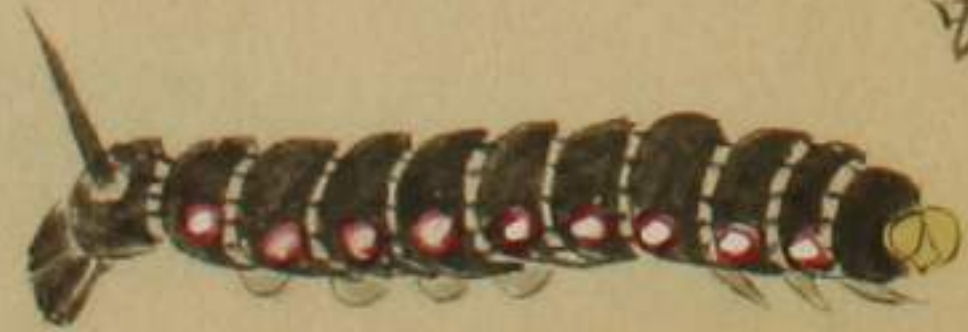
枝葉大蟲有身有白點者羽化為鳳蝶

拘杞蟲

烏蠋

クワイモムシ

豌豆蠋



蠋

大イモムシ



蠋

イモムシ



集解 時珍曰其形如蠶亦有五色者老則為繭

巨勝子蠹 名ゴマノイモシ 烏蠹母蠹 ヤブカラシイモムシ



巨勝子蠹ハ脂麻葉上蠹○烏蠹母蠹ハヤブカラシ蠹ナリ

山小菜蠹



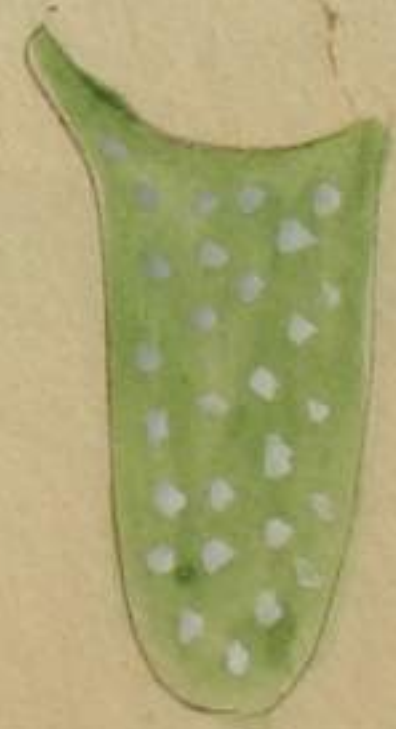
沙柙蟲

山小菜蠹形状ニ似テ尾ナシ長ニ寸餘背白質黒矣ノ  
眼毎節ニツツマリ側ニ白キ筋アリ  
廣東新詔云沙柙蟲腹中絲亦可作絲



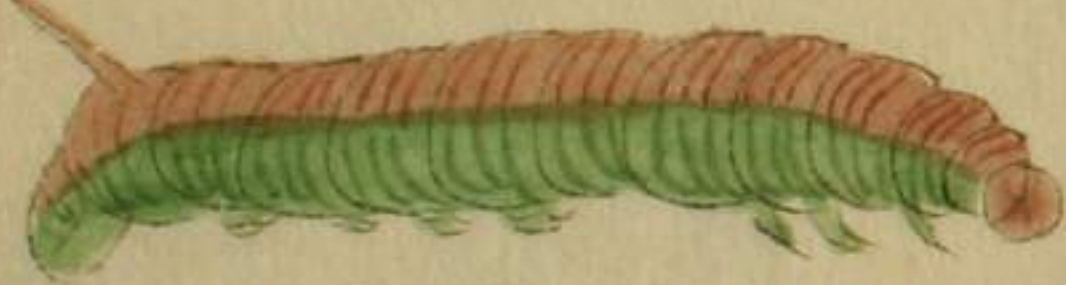
一種  
夜有  
光者

蠋  
繭  
ウスタビ  
カラヒツコ



鎮江府志云一種尾後有光無羽其不能飛  
夜晦冥無風夫孰蒸之見カタキ片摩牛花蔓又ノ裏  
ニ突ノ光リカリ其色青リシテ朽木ノ光アルカ也是ヲ見  
ルニ動イテ飛バズ燭ヲ熒ニ視ニ青葉ノ外更ニ物無シ

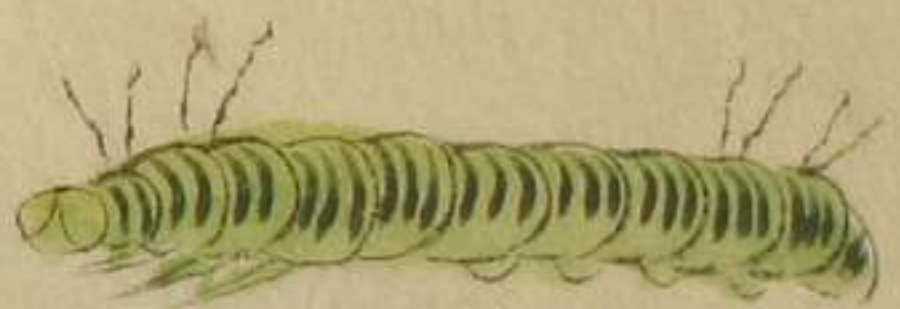
歸リテ視ル光リアリ又燭ヲ照シ視ルニ唯一ノ小青蠋アリ  
捕テ割テテ置ケバ光アルコト此虫ノコトシ



細目木蠹蟻集解云時珍曰似蠹而在樹上食葉者為蠋  
是亦枸杞蟲ノ一種木葉ヲ食フ者也大小身ノ色斑其類多シ

巖柱蟲

當歸蟲



枸杞蟲之種巖柱蟲四五月份見トホサハル茂リタル樹ニ生ス秋ノ初具蟲大ニシテ長三寸ニ至ル則巖柱樹ニ生スル草<sup>イキ</sup>虫ナリ頭ニ近キ所四ノ毛ク用ヲ生ス深藍色ノ光リアリ尾ニ白毛アリテ頭角ノ形ニ似タリ○一種狗骨類ニ生

スル蠲アリ形状全ク相似テ老ニハ黄色ニ変ス○當歸虫アリ身肥大ニシテ黒斑赤斑アリ白芷苗者亦生ス



此蠲天麻及天南星田坂ノ類ヲ食フ蠲ノ中ノ肥大ナルモノナリ老スレハ痛クナル冬ヲ過テ翌年夏ニ至テ蛾トナル

千虫譜云己卯年日園中小兒見ソテ持来ル背上有硬刺  
 二十三本アリ本細ク先尖ラズ是ニ觸テモ手ヲ敗ラズ状小苗  
 香ノ実ノ如シ綠目ノ細キ筋アリ一解此虫ハ青ク透明  
 ミシテ至テ芽カケル虫ナリ

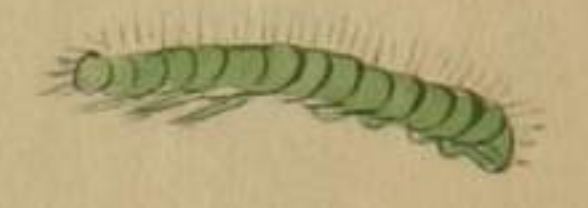


櫻蠅

ワクラノムシ

青蘿菖夷

黒ノ蘿菖夷



千虫譜云白露比檜樹ニ在テ葉ヲ食ヒテ盡ル其虫蚕ニ似テ  
 長サ二寸黒色ニシテ黄毛アリノ蘿菖葉上ニ生ル蠅長一寸  
 許綠色刺毛アリ葉及角ヲ食フ老スレハ網ニ入ル蛹ト  
 ナリ。蛾トナルノ又一種秋種ヲ下五六葉生ル時蠅在テ

茅ノ底ニ生シ嫩葉ヲ食ヒ絲ヲ吐キ大ニ害ヲナス其形蠶ニ似テ五六分十二節身茶黑色節ニ黒キボカシアリ背ニ五ツノ黒道アリ

梨ノムシ

ツ、ジノムシ  
細青赤蓋蔽ノムシ



蠅ノ別種梨虫名を詳梨不葉ヲ食フ蠅ナリ形蠅ニ似

テ頭大ナリ形モ亦異ナリ六手アリ足ナシ常ニ腰ヲカ、メテ伸バ大ナル者ニ寸余丹黄色黒矣アリ身ヨリ水ヲ出シテ善クヲ射ル毒ナシ又羊躑躅ニ生ル蟲アリ名亦詳秘傳花鏡蓋蔽ノ條ニ鑄花娘子ト云々アリ則其子ナリ形状梨虫ニ似テ六手胸アリ足ナシ小蟲ナリ大ナルモノ七八分常ニ腰ヲカ、メテ伸ビズ緑黑色黒矣アリ毛アリ人ヲ螫ス多ク葉ノ周圍ニ取付キ食フツ、ジ霧島杜鵑花鳥頭類牡丹魚兒牡丹葉ニ生テアヒト稀ナリ

鑄花娘子花鏡

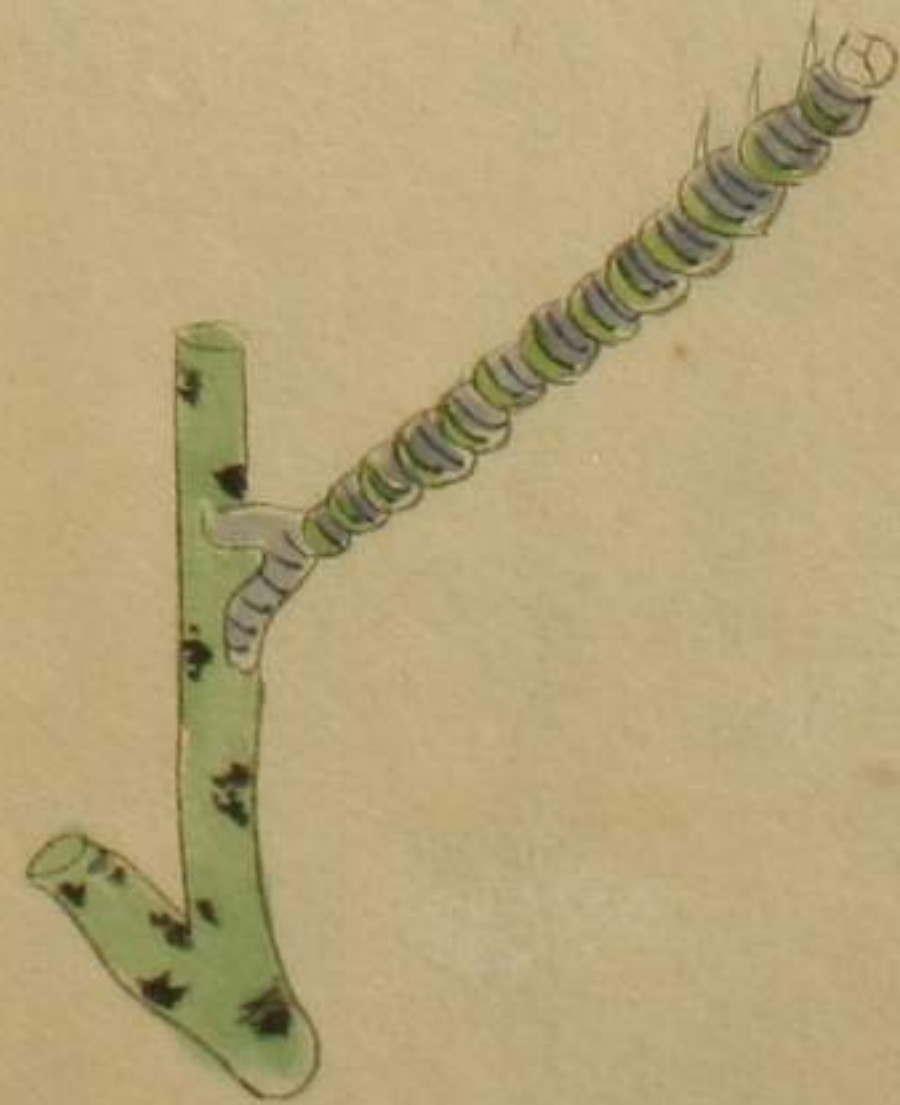
チヤリリムシ



秘傳花鏡云夏間長嫩枝時黑翅黃腹小飛虫名鵝花娘子以  
 臂入枝要生子三五日後出細青虫而嘴黑者食葉傷枝而殆  
 大則又變前蟲

尺蠖

シヤクトリムシ

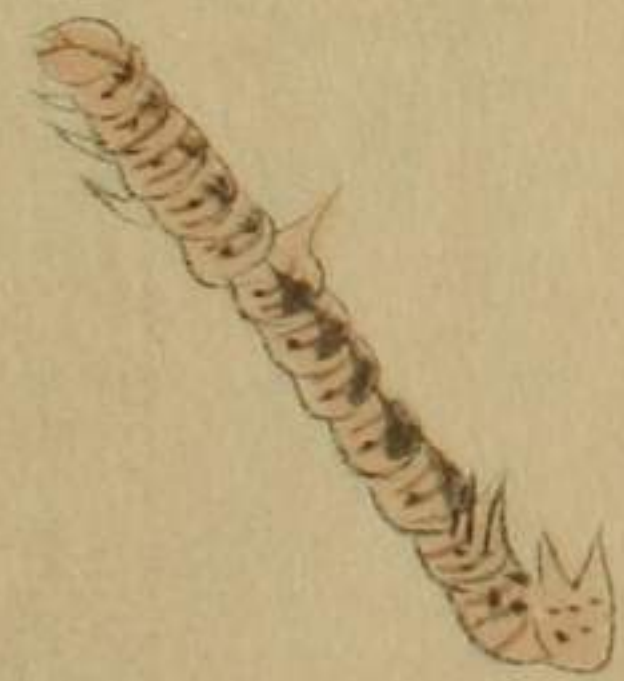
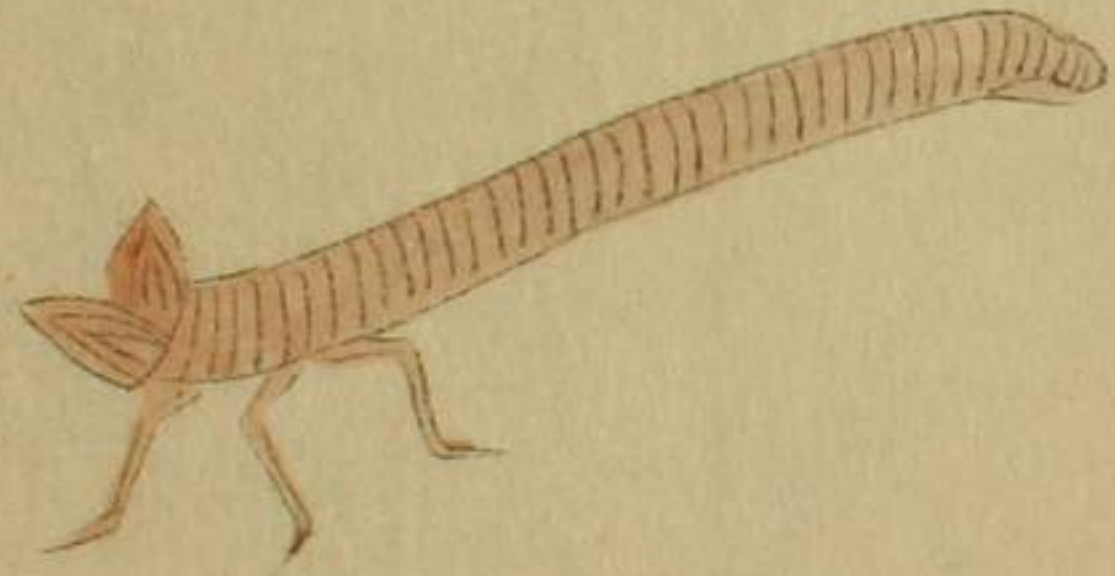


一名 屈伸蟲

蠲蠹

鉦山縣志云今人有指赤足一節一伸如蠖之步謂之蠲蠹

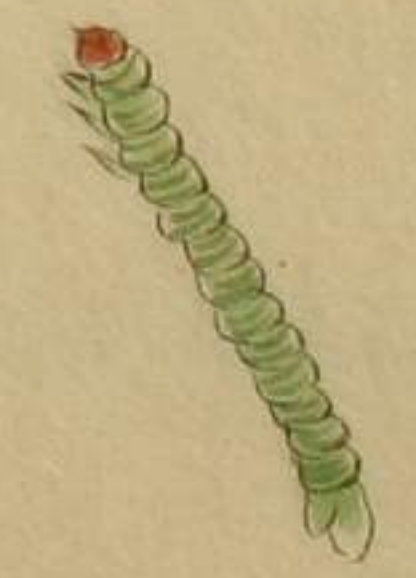
清明ノ比ヨリ杏李海棠等ニテ身黒色ニ黃斑アリ老スレ  
 ハ葉面ニ絲ヲ引キ幅ヲ銀ル五六日ニシテ化シテ白質黒斑  
 蝶トナル



集解 時珍曰似蠋而小行則首尾相就屈而後伸者為尺蠖  
 是又尺蠖ノ中ニモ大ナル者ナリ四時共テ老クハ化シテ馬大

頭ト丸ノ一程蓬葉葉ヲ靈色色アリ身ニ肉刺多キ又暖ニシテ  
 身節黒ク每節白色黒斑アリ六手四足母テフ出シテ  
 又伸卧リキ環如シ其名未詳

頭蛉 クワムシ



集解 時珍曰似尺蠖而青小者頭蛉

頭蛉ノ類多シ小ナル者ハ糸ノ如シ細ク長四五分蠶繅之

ヲ捕ヘテ其子ノ程ヲナス

タワラムシ  
 コロムシ



梅園虫譜ニ載ス此虫好ニテマサ木ノ葉ヲ食フ此虫清明  
 ノ後生ニテ杜仲ノ葉ヲ食ヒ尽ルニ至ル其形ハ蠶ニ類シテ身  
 短ク肥テ毛少シ裸虫ノ如シ小滴ニ至テ老ス大ナル者長サ  
 六分周五分水黄色ユツノ黒道アリ六手十足皆黒  
 黄色頭黒ク細毛アリ

避債蟲 ミノムシ

一名 木螺

千蟲譜引程參政回抄錄撮要云今拓榴上有一種取短梗  
 半寸以來周圍植之以衰身行則負以身隨亦化蛹其虫俗呼  
 避債蟲諸木皆生其虫之幼虫似三小ヤリ葉及梗ヲ集メ鋸テ身ニ  
 纏テ螺ノ形ヲナス行ハ負ニ身ニ隨フ糸ヲ吐キ枝ヨリ下ルコト  
 アリ四時々ヘズ



ホト、ギスノタマサ



和漢三才圖會云按諸木、嫩葉漸舒老葉間在卷中生小蟲  
 其虫吐絲作窠長寸許  
 諸木皆著衣蟲アリ其物ニヨツテ虫ノ大小斑文亦異リ老スハ  
 皆羽化ニテ蝶トナル

結草虫

ハムスビ



一名 結草

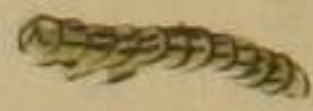
山查葉中に在る者ハ形蚕ニ似テ小ナリ頭大ニシテ里道白矣  
アリ大ナル者長ク一寸六分ナリ黒毛アリ糸ヲ吐キ葉ヲ卷  
キ身其中ニ入テ伏ス○胡桃葉ニ生スル者ハ黒白ノ斑アリ背ニ  
黄道アリ大ナル者一寸四分毛アリ頭黒胡桃葉ヲ卷キ衣トス

栗葉ミノムシ

梧桐葉ミノムシ

榎葉ミノムシ

蛹



此虫幼クハ吐キ卷キ綴テ自ラ其中ニ入リ蛹トナリ日ヲ経テ化シテ  
蝶トナリ卵ヲ産ヌ

栗葉ノ葉ハスヒモ形同リ梧桐葉ノミノムシハ粉緑色白斑  
緑毛アレドモ此虫ハ背黒ク腹白ニ背ニ黒斑アリ立夏ノ比長  
ク糸ヲ吐キ嫩葉ヲ綴テ身ニ纏フ蚕ノ繭如ク葉ヲ繭トナシ



中ニテ蛹ナリ目ヲ経テ小灰蝶トナル是亦ホトギスノクダズヤ  
ナリ

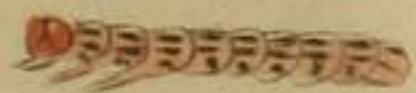
カベミノムシ

カベミノムシノ繭



小虫ナリ大サ四角葉ハ扁クシテ兩頭同ク中ニヒレテ分銅ノ形ノ  
如シ茶褐色具身中ニ在テ趾先一頭尾ヲ出ス其ノ形状  
亦蚕ニ似テ小ナリ一種葉長キ者アリ

大和草草去結草蟲ノ種木ノ枝ニツカズ地ニハヒ行ク或ハ身ヲ  
轉シ行時アリ其蟲ハ首尾小ナリ是首尾同大ナリ



飛綿蟲

ジレツケムシ

鑽心蟲 河南 圖文



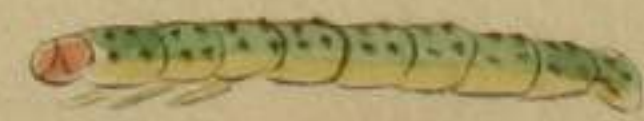
廣東新語茶荊條云苦齒飛綿蟲所食未用而蕾已損蓋日  
午摘花所致予詩未采先食蕾矣細若飛綿

大暑炎熱董燕ノ時多ク草木嫩芽ニ生シ芽又食ヒ絲ヲ吐ク  
 嫩葉ヲ綴ル嫩葉之カ為メ伸ル一能ハス縮ミテ芽先留ル  
 者ナリ大ニ害ヲ為ス其色香ニ似テ四五分ニ過ギズ健ニシテ  
 善躍ル具色青シ

スルシ



顕微鏡



季夏景天ノ頭ニ生ス其虫甚小如リ初ハ絲ヲ吐キ暈黄色者ニ  
 節毎ニ四ツ花ノ黒葉アリ糸ヲ吐キ成第ヲ管ニ中數百相集  
 ル景天ノ類ヲ食尽シテ止ム此虫蛹トナリ化カル者ヲ見ズ

無頭無尾 葉ノキリウシ



河南圃史云無頭無尾或紫或青状如芝麻遇天色早  
 即攢菊心則此頭遂不肯長

石蠶

カイクムシ  
セムシ

シナノサ  
カシノサ

イワムシ

ゴミカブリ

ミツケラ州



一名 沙蚕 石蠶虫 石下新  
 集解 藏器曰石蠶虫一名石下新水底石下有之状如蠶解

放翁蓮小石如雲春夏羽化作蝶の流水石上ノ蟲ナリ背ニ砂  
石ヲ綴リ負テ石ヲ渡人堅釣ノ餌トス其虫形小蚕如シ

雲師

雨虎

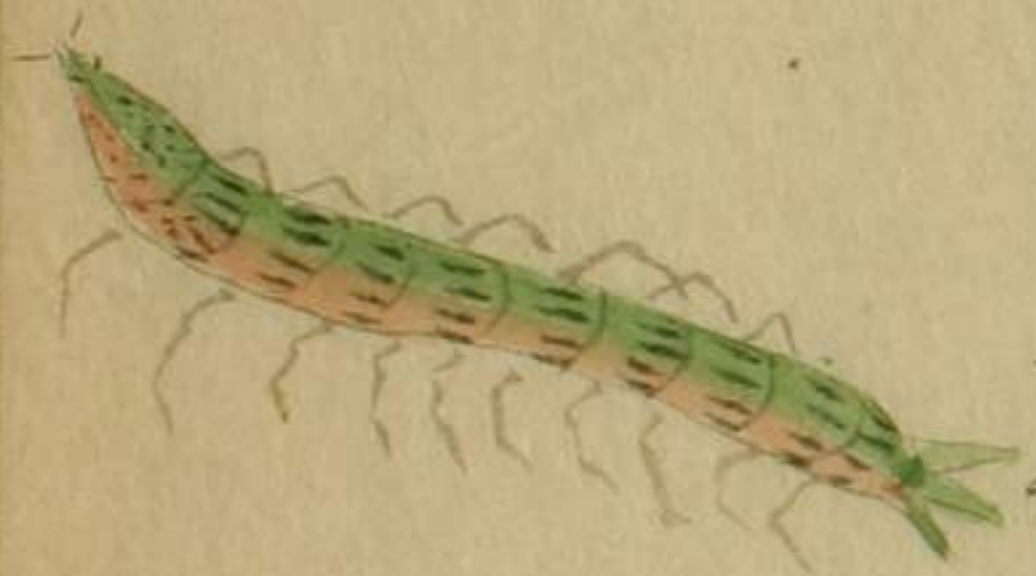
赤ハカウミウシ  
ザウモ 海ウサギ  
ウミウシ  
バイコ



附録 時珍曰雨虎如蚕長七八寸似蛭雲雨則出在石内可  
矢食之此亦石蠶ノ類

千名譜ニ載ス和名アマフラエ州此者段ノ觸ルト忽ク紫汁ヲ  
出ス者ナリ水ヲ瀆ニテ因トル所ナリ○ウコハ薩州山中ニテアメ  
フラエト呼フ者アリ雨中ニ出砂石次明ニ似テ瘡ヲ設ナシ

九香蟲 一箱摩川蟲



千色譜載此虫厚川臭ト云味酸籠血ト小兒焙リ食  
テ五疳虫氣ヲ治スル云

海蟾 未詳

雪蟾 未詳

藻香虫



集解 時珍云生藻香枝葉中狀如尺蠖青色

千色譜云當煇虫怒則生角有臭氣与橘蠹彷彿又考若躬白  
芷藻香蔣羅等蠹但同物

苗者ニ生ル虫多クハ橘蠹ニ似タリ凡香氣アル草木ニミナアリ  
後化シテ鳳蝶トナル

