

書翰初學抄

草書石刻日々二冊所用文章漢文上中下ノ書分テ
記ス書狀ヲ認ルニ此書ヲ見ハスヘテ用テ達ニ不足ナシ
アニタ板行有共石摺ニテナキハ手跡正シカラス

子昂	千字文	大字楷書全二冊	赤壁賦	楷書中字	全
石刻	千字文	中字楷書全	戀花帖	楷書中字	全
承光殿	千字文	中字草書全	初聞帖	大字行書	全
洛神賦	大字行書	文徵明全	秋興八首	鳥石楷書	
秋興賦	細字楷書	文徵明全	渭水帖	文徵明大字	全
廣澤	公子行	董其昌全	草決百韻歌	枝山全	
先生	蘭亭帖	草書中字	飲中八仙歌	草書大字	
石刻	赤壁賦	草書中字	醉翁帖	行書中字	
品目	長恨歌	行書中字	君王帖	八分行草中字	

日東尺牘

祐齋先生書

日用ノ書翰文法ヲ集メ唐書翰認方并
人倫草木魚鳥都テ異名其外書翰要用ヲス

石刻目錄



附錄

和漢人參考

參齋云諸本草人參
參天肺脾一經補
二臟或入肺補元
氣使肺氣補則四
臟皆補故補五臟
云云此餘雖多諸
說按人參補一字
此藥妙而五臟六
腑四肢百骸行無
不補也外敷則補
所敷觸氣則補
邪氣入畜草木內
治外治藥補此
參性也就中服之

昔時稻若水先生者詳于本草學而明于金石草木鳥獸產也
故若水門下都鄙最多矣先生常語云世間稱和人參物凡雖
有十餘種非人參類皆別種物也就中稱薩摩人參物其莖葉
似人參然根形氣味大異決謂非人參類焉然若水子沒後從
其門中以薩摩人參為鬚人參類此亦謂人參一種也是與師
說相差焉予亦雖為若水徒而得日用切近藥一二三百餘種傳
不知其餘為未熟者也然人參藥中良品回生起死功至大寶
草也故審問之精察之焉既若水子所著炮炙全書以薩摩人
參委辨焉然若水門以薩摩人參充真人參一種世間若信用



先入脾胃因胃中
生發之氣薰上心
肺故三藏可專補
也凡不限人參肝
腎二臟一切飲食
等氣不疾順而徐
順也此其所始發
說也本草新編謂
人參効心脾肺三
臟一補肝五補腎
三補與此理符合
焉唯補一字實參
効也諸書雖謂數
多能無所漏此理
蓋欲精議於參効
先可精議於參毒
夫參功廣大無窮
難盡議精其毒則
其餘皆用佳如此
會得則最効受用
也
○凡人參雖難殺
證多右寸脉有力

者此肺實證而謂
不可用之者此實
通於參毒之要也
○凡稟賦形氣實
者不宜用然久病
大病衰弱者且用
之
○人參破堅積之
說前賢云脾氣盛
則磨積云是以
理言之似以鑿焉
友松于先生方考
繩愆云破堅積二
字當是補腎精二
字也本經古書并
無盤焉之誤耳云
○稟賦虛弱有不
受人參者此虛病
不受補者死證也
然不得人參用法
故亦不受者多也
凡不得人參配合
或多少故不受也

和漢人參考

此說用病者則不唯無益卻可為害也
予恐之不省自己出而記此考欲使世間人知之也尚為決疑
本年朝鮮人來聘十一月朔日休本能寺予以筆談問人參產
以薩摩人參圖問如斯草在朝鮮否其答云無如斯草彼國
觀薩摩人參圖劇笑矣云
若水炮炙全書并
朝鮮人答本記
○炮炙全書曰小人參始生薩摩州今處處有之二椹五葉四
五月有花細小紫白色結子生青熟紅根橫生形如竹節味甚
苦其鬚鬚之甘苦氣味微與人參相近又名之二枝五葉草其
苗葉花實雖與圖經三椹五葉之說相合然根形迥然不同凡
物有似之而非者此物決非真人參也人多有以甘草湯浸煮
代人參用者尤為不可也天和二年朝鮮國來聘時有人以此

草問之彼國醫者曰此百濟人參也按東醫寶鑑云人參中心
生一莖與桔梗相似又不言別有此種朝鮮來人言多謬妄不
可馮信也

私云天和二年朝鮮人來聘都鄙人問諸物則隨問其答多
妄當此時和人意以韓客悉為博識不到精議問諸物焉故
彼國人誣之每問任意以妄答爾後來聘朝鮮人不然矣
○炮炙全書曰人間有薩摩人參者二種一種葉似蛇形胡蘿
蔔輩根形如人參一種其葉頗似秋蘿葉而狹長開細紅花結
小蒴兒又別有名人參者相傳加藤清正征朝鮮得其種以歸
氣味似胡蘿蔔苗葉嫩時可作蔬食又加賀州白山產一種草
土人謂之人參其根大如指許氣味如當歸但雖非人參蓋亦

少用則泥胸膈多
用則生苦味卻不
泥也其間如減進
退非醫術練熟之
功則未可也識者
察之

○本邦於治療本
藥之外兼用獨參
湯或參薑湯其佳
是於異邦書未視
之此於本邦經驗
之手祿也

○綱目附方百一
選左所謂傷寒時
疫塚證單味人參
十錢煎名奪命散
即春等又學之可
最知也

○傷寒時疫凡用
養氣證恐不用而
元氣又弱難投下
劑或素虛證而病
難下證難投下

劑者或雖投下劑
有不下者此虛證
也故無下力於此
人參十錢大黃一
錢二味煎此秘授
而極効治法也即
本草新編意也
○凡人參功非所
盡筆墨唯舉一二
詳于諸本草并方
書可于博求遍考
而已矣

草中之佳品也此外濫名者多有之近人又種防葵以為人參
也采其根蒸造足以混真也或又有以白芷根造作者亦能易
察之凡此類若令誤服遺害非淺故詳辨種類以正其謬

私云按若水右件所言似人參者六種而二種薩摩人參也
又加藤清正所傳來一種又生加賀州白山者一種又以防
葵偽造一種又以白芷根造者一種合六種而皆非人參也
其餘世間稱人參者五六種餘皆非人參矣

朝鮮國醫官西樵白君平從使書記張應斗菊溪贈答記

日本草醫加藤 順 頓首再拜

恭呈

東華醫官群公 座祐

人參者回生起死之神草而我邦未見其生草故不
能詳其品不能詳之則用之之間不免有真偽疑似
之惑而為患不少矣今幸屬對州醫生仰煩 高賓

伏請示

教希垂 茲炤

參蘆參鬚常自

貴國及清來者與人參別根乎其莖葉與人參同乎異
乎其根橫生乎直生乎抑與人參同根而附著乎 問
蘆則參頭之連莖處肉少皮堅者

鬚則參尾之細細橫生者未有他物之似此者沙參
玄參則此也 西燕

我邦有一草俗呼小人參形狀如左

有葉五葉



橫生者味甚苦而不堪用之細根亦苦而微甘嚼之
氣味聊與參鬚相近

貴國有如此草否 問

我國不見如此者或有之而不合藥用故不採之者

耶 菊溪

本草綱目李時珍曰可收子於十月下種如種菜法
秋冬采者堅實春夏采者虛軟

此說是乎非乎 問

凡藥皆如此故採藥之法春字宜早此字宜晚蓋葉
脫之後未生葉之前真氣在身故此冬宜云春夏則

真氣分於莖葉故耳 西燕

證類本草著四圖如左

附



滁州
人參



潞州
人參



右圖何者近似

貴國之參乎 問

滁州近是 菊溪

人參形味之論奉悉矣蘆是參之頭苗結成者鬚是參之橫生細者我邦人參生於北邊深山罕有收子

下種而成者圖中參形唯滁州兗州者與我國同我國參皆直生行役意擾不能細對幸諒之

西樵白君平書

○私云朝鮮人參皆謂直生而薩摩人參橫生也右二人對俱以薩摩人參為非人參類明也然則世上以薩摩人參為真人參類者非也矣

○或說云正真薩摩人參者世間知之少焉其正真者生日向州霧島山然其產甚少而於薩摩州價亦貴也今世稱薩摩人參者下野州日光山丹後州丹波州信濃州產也亦雖出薩摩州非產霧島山者也若依此說則生霧島山者若水亦所未視

附

而不可知為何物矣

誌之云近予視一人參其形狀雖似韓參色不黃潤乾枯或云此產大和州大峯山

者而其莖葉三椹五葉即云薩摩人參直生者也然比橫生者則甚稀其功云均韓參子嚼之舌上生津苦味甚如薩摩人參或又云此未歷製而自然生者也故云苦味甚焉子疑謂製之雖生甘味豈全体真參芳氣餘味以製生乎此種若與生霧島山產同物乎否故記之備明者之搜覽矣

○人參種園作成乎不種園乎說

若水先生常語云人參元是深山產物而可自然生也然以其種下園亦可作成也其說在於諸本草焉然華土朝鮮俱賴其譯者雖問之舉云人參自然生而言非作成物也凡有子者種園不生者未可有之也人參價華土朝鮮俱甚貴如此貴物雖費幾人力不可不種譬謂自然生物性勝作園物性劣者是也一向謂不作園者非也彼國法以人參產秘不言平可疑焉云

云予以此事雖欲問朝鮮人直以種物否不種物否問之則秘

不答必故載綱目時珍說問下種作說是乎非乎醫官西蕉答

云罕下種成云私按一向謂不生園物則莫奈何既罕下種

成則費人力於種之不可不種焉然謂罕成者是秘不言之乎

如此貴物則於朝鮮最種之必焉或曰若下種作物則於彼國

可尤多也然聚紫細參造大人參或以鉛包之以糊包之造為

者如何也答曰此疑問當理也予亦有此疑精考之雖種園培

養不多年則難成焉按綱目蘇頌說自然生亦不歷十餘年則

難成云然則種園物亦培養不多年則難成必焉蓋以良園十

餘年塞成則比尋常以一年成物價則可十倍也且十餘年

中可有水旱之患故腐雨枯旱千種生則必可收一二百根也

然則比尋常物不得五十倍百倍價則種園無益也雖種園甚細尤微小者也故數以巧造之欲形狀大豈夫可疑之乎如此則今

本邦若得真種則雖費幾田園以幾人力種成園則國家大實生民幸乎

○若水先生常話云考諸書人參可生東北國今日本出羽州陸奥州諸山等可有自然生也然以何地為的而非可採物也就中津輕南部地隔海近鰻夷鰻夷次女直國也按大明會典謂女直國每年以人參二十萬斤貢於中華然則東北諸山必可有人參也云云私云因憶之出羽州秋田書生三悅者在京師時語予徒曰彼地山有人參為父者其餘醫採用之有效其

草形狀有所似人參此亦非人參類草歟

○私云藥肆稱弦人參物此本與人參各別異焉故吾人以之不謂人參類一種別草也然用代人參輕病効故近來用之人多予亦用得之焉謔云以弦人參大加真參小則倍効予數年試得之或說云南紀木梨氏家傳雖獨參猶代用之實然乎否是難為信用矣

此考享保四年朝鮮國來聘時予先太人謙齋贈書彼國醫官問人參產得答書考和漢人參產以和語記之藏家尚焉今予以不文繕書之附治痢經驗後文字多鄙語博覽士必冷笑然於和漢人參產為邊鄙醫略為一助則幸甚矣

滕玄順識



和漢人參考終

[Faint bleed-through text from the reverse side of the page]

和漢人參考後編

陶弘景曰上黨在冀州西南今來者形長而黃狀如防風多潤實而甘俗乃重百濟者形細而堅白氣味薄於上黨者次用高麗者高麗即是遼東形大而虛軟不及百濟並不及上黨者其草一莖直上四五相對生花紫色高麗人作人參讚云三椹五葉背陽向陰采作甚有法今近山亦有但作之不好綱目

西章云采作甚有法者掘採人參修治之也今近山亦有但作之不好謂如和邦三椹五葉氣味不宜也漢渡中俗稱唐人參類乎

宗爽曰上黨者根頗纖長根下垂有及一尺餘者或十岐者其價與銀等稍為難得土人得一窠則置板上以新絲絨飭之綱目

西章云。此參單股而連節者。最上品也。來本邦者。價貴于金數倍。十歧者。指連節也。

時珍曰。上黨今潞州也。民以人參為地方害。不復采取。今所用者。皆是遼參。其高麗百濟新羅三國。今皆屬於朝鮮矣。

朝鮮人參。藥舖古呼御物。今改稱本事。真物甚希也。

西章云。今買船所齎。有唐及朝鮮二種。而其品有數等。朝鮮來形小而單股。色黃潤堅實。或似雞腿。肥大黃褐。充實氣味俱厚。為良。雖形大輕虛。白色者不佳。

判事

西章云。是唐人參也。和俗稱半事。船上人謂羊角參。非白條也。形色最美。黃潤明亮。雖可充上黨參。氣味俱薄。不如朝鮮

或呼朝鮮新山。是商人偽稱。

唐人參

西章云。和俗稱呼也。船上人謂京人參。下品也。今浸炊米中。麻縛充實之。呼服人參。

參鬚

西章云。是亦船上人稱呼也。有唐及朝鮮二種。即參及竹節參鬚也。氣味不劣。本根者也。市肆名稱不一。其韓鬚太者。稱

先折。非中古所切。氣味最佳。其細小者。呼朝鮮鬚。或拔出

俱韓產。其効大勝矣。今俗稱肉折者。此唐鬚而雜和參多。故害於施用。雖其不雜品。本唐產。則其効劣。韓產小人參。

竹節參

西章人參後編

西章云。按蓋參母也。諸參咸出于此。猶烏頭謂附子之母也。諸本草論人參甚詳而獨不及于此者。拘市廛之諸品。因循書志百家之言而不涉窮崖絕壑之懸度。而見人參之根苗之弊也。或謂竹節參。參蘆之一名。大誤也。蘆形直而附身之上者。竹節參。橫生如梁。苗下蘆上者也。當見賈船所齎參科。而以知也。今觀所齎羊角參。連節者。大人參者。生竹節參。其竹節及蘆與參一時可見者。此羊角參一種。爾依是視之。則與和邦薩摩人參無異。觀于唐及朝鮮。小人參鬚節連屬者。可知之。其韓參無如羊角參形色美。品者。朝鮮造之以知巧。經人為甚。故附竹節。大人參絕無之。羊角參不經人為直製。故根節連屬。而一節為四五根者也。物理小識云。市上節參

似小菖蒲而曲。乃參蘆也。是亦說竹節參形。允當。而謂參蘆也者。非也。然謂自本根則均謂蘆。亦無害乎。

薩摩人參

西章云。一名吉野人參。一名加毛慈人參。又斗知婆人參。又宇古義人參。生深山幽谷背陰地。三椹五葉。葉似絞股藍。及五加葉。而每椹頭有五葉。少毛。中心抽一莖。直上。上開細白花。攢簇。夏結子。如北五味子。正員。生青熟紅。其根概節如竹鞭。每節有鬚。又有直根。其形狀與羊角參一般。其苗無異也。橫根者甚多。直根者希。今寄來京師。植栽。此種亦不經年者。一椹五葉。或二椹。年久成四椹。如蕪頌說。俱味苦。不堪用。此薩摩人參。與真朝鮮產無異。今朝鮮節參有小苗者。浸水熟

觀之則三椹五葉巖然即同高麗人讚且唐及朝鮮竹節參中成大人參者甚多與連節羊角參同

人參葉

西章云近來觀朝鮮來對州人參葉寄來於京師是如和邦三椹五葉而此和邦者味反劣矣觀此草與彼國附節參苗知薩摩參即是真人參也然依土地異乎苦味甚不堪用熟考和漢土地之異如此而彼木天蓼木香等物是而氣味異者假令雖得采作之法亦依土地之美惡而不得其全是天所使然而非人為可及也彼薩摩參雖以百端知巧修治之未能成功者是故也是弘景所謂今近山亦有但造之不好之類也稱薩摩參者不一今論於此者三椹五葉者爾○此

外俗間稱人參者甚多而不足悉取故不贅于此

孩兒參

西子云本草綱目人參條下時珍曰根如人形有神故謂之人葠神草矣本邦始圖人形者稻先生其人而最究精審也今年於官庫而頒此物數品其中獲雌雄形狀之物以眎之與稻氏所圖之人形者相適矣今摸認吾所得之仰俯之形狀而備後覽且證古人之不欺後世耳

御物參

西子云凡稱朝鮮參者多以參鬚糊粘縛紮而擬似完物故本身者希也今年得呼御物參其中不經人為直根連節之物此朝鮮一種而氣芳烈色明亮味峻厚與所貢官之朝鮮

參齊而其色好美滋潤為異而已充實而但皮無橫紋有金井玉闌小異實可稱秋參或雞腿者也故別圖而標與羊角參連蘆者不可誤混也

廣東參

直業廣參記云

西子又云此賈舶之所稱也享保年中始載來所販之物燕肆中謂之芍藥樣參以其似漢土芍藥之形為名似紫團參而肥大堅硬乾燥外皮有皺而黃褐色其肉或白或黑黃味淡而微苦蓋參中之最下品者也懿之按是蓋和邦藪人參然投痰火上逆一切實熱不宜補之證其證增劇則有補之功著也薩摩參直根參雖投痰火實熱無其患而投中焦虛弱之證則忽發嘔瀉是以氣味甚苦也

湯參

西子云綱目日以人參先浸取汁自啜乃晒乾復售謂之湯參矣今之所見形如沙參而輕虛也藥肆中古謂之浮又名服今不呼浮單稱服而已浮者輕瓠之謂服者取汁而服之

義也

非今時通用服縛參

生玉參

西子云此又藥肆中之稱呼也寬保年間華舶載來其形如蝌蚪有縱理而無橫紋其色黃黑與肆中呼赤蠟手者同焉味苦帶微甘而粘齒然不多有載來與本邦之二極五葉參初生者其根形狀相似陶弘景所謂今近山亦有但作之不好者則此等兩種之屬歟

和參

西子云是亦於藥肆中呼名直根參又名吉野參其上品者則形與羊角參一般而下品者形如蝌蚪矣以大和州吉野之產者為佳以其鬚呼名小人參或名薩摩人參女蔓菜俗呼名薩摩人參同俱味甚苦而不堪用而已大抵橫根竹節者多直根者希有或採山產者移諸家園灌溉培養則生之而直根者多

薩州一種

西子云和產一種呼薩摩人參者不及漢土參味微苦故近世蒸飯上製販售平素服用為助耳是近來雜肉折者以甘草湯浸蒸製其形色彷彿漢產藥肆示不能悉分別之

西子云今藥肆中多貨以參鬚糊粘繩紮而擬似完物者韓漢共焚而其功用特不及小者耳或有充萎蕤天門冬龍膽當歸鉛等於腹內而假重者又有或以竹節參之劈捻雜於參鬚者又有或以女蔓菜根浸甘草湯亂參鬚者不可不揀矣

右皇都西章次父子人參考是以其物直目擊而非牽合附會之說實古今人參論也表章之或加之以陋說而為嚮所著和漢人參考後編矣

平安 滕懿之識

人參諸品圖

羊角人參

莖葉花根形

孩兒參

雄仰俯

廣東竹節

朝鮮參連節

凡十二圖

朝鮮竹節

同雌仰伏

生玉參

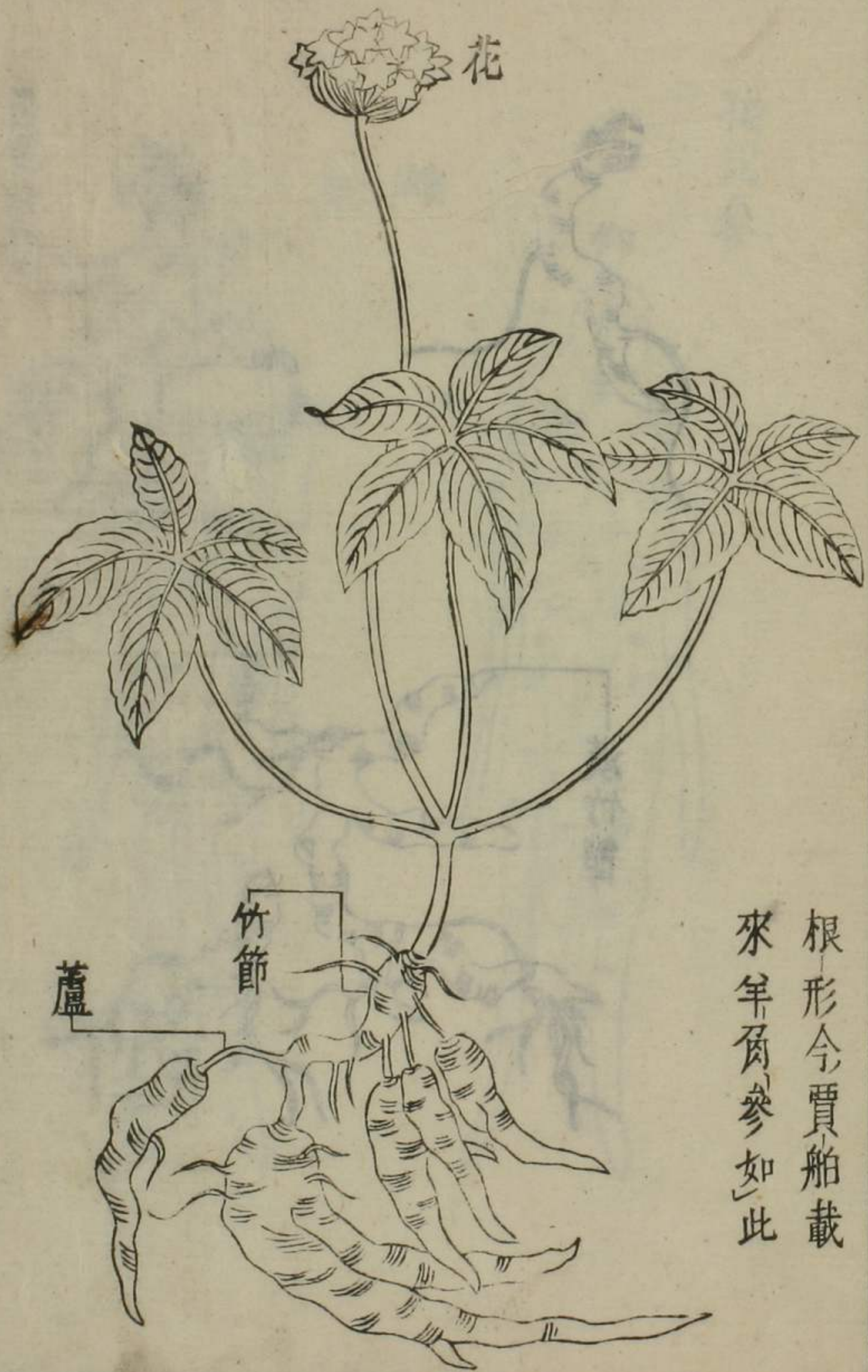
和邦吉野人參直根

和邦直根參

漢竹節

廣東參

羊角參連節



根形今賈船載
來羊角參如此

朝鮮竹節



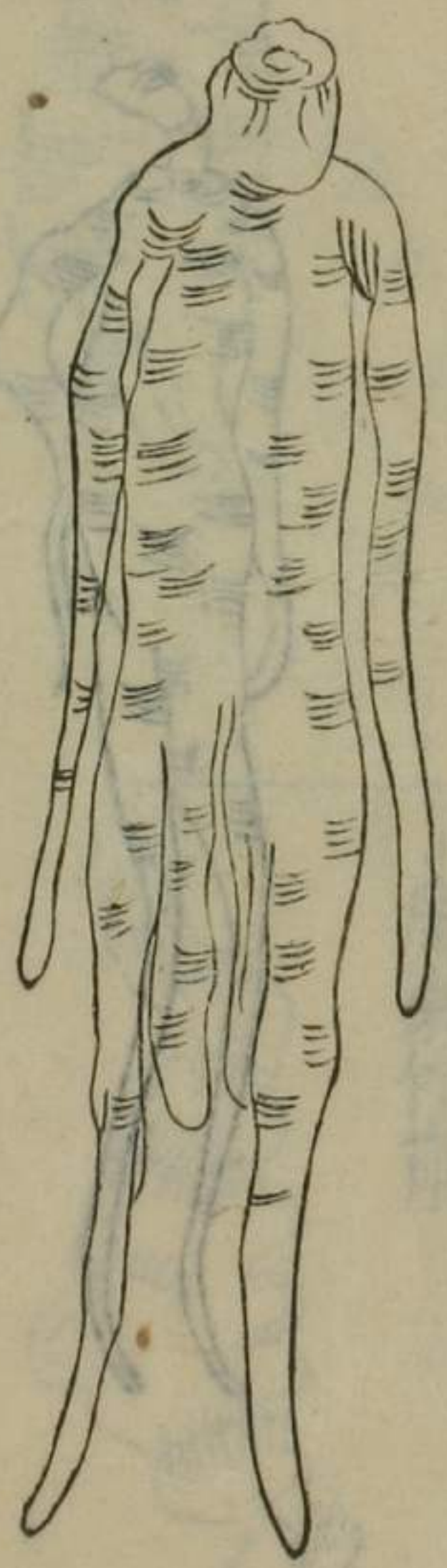
漢竹節



此竹節... 漢竹節... 朝鮮竹節...

孩兒參

仰



雄

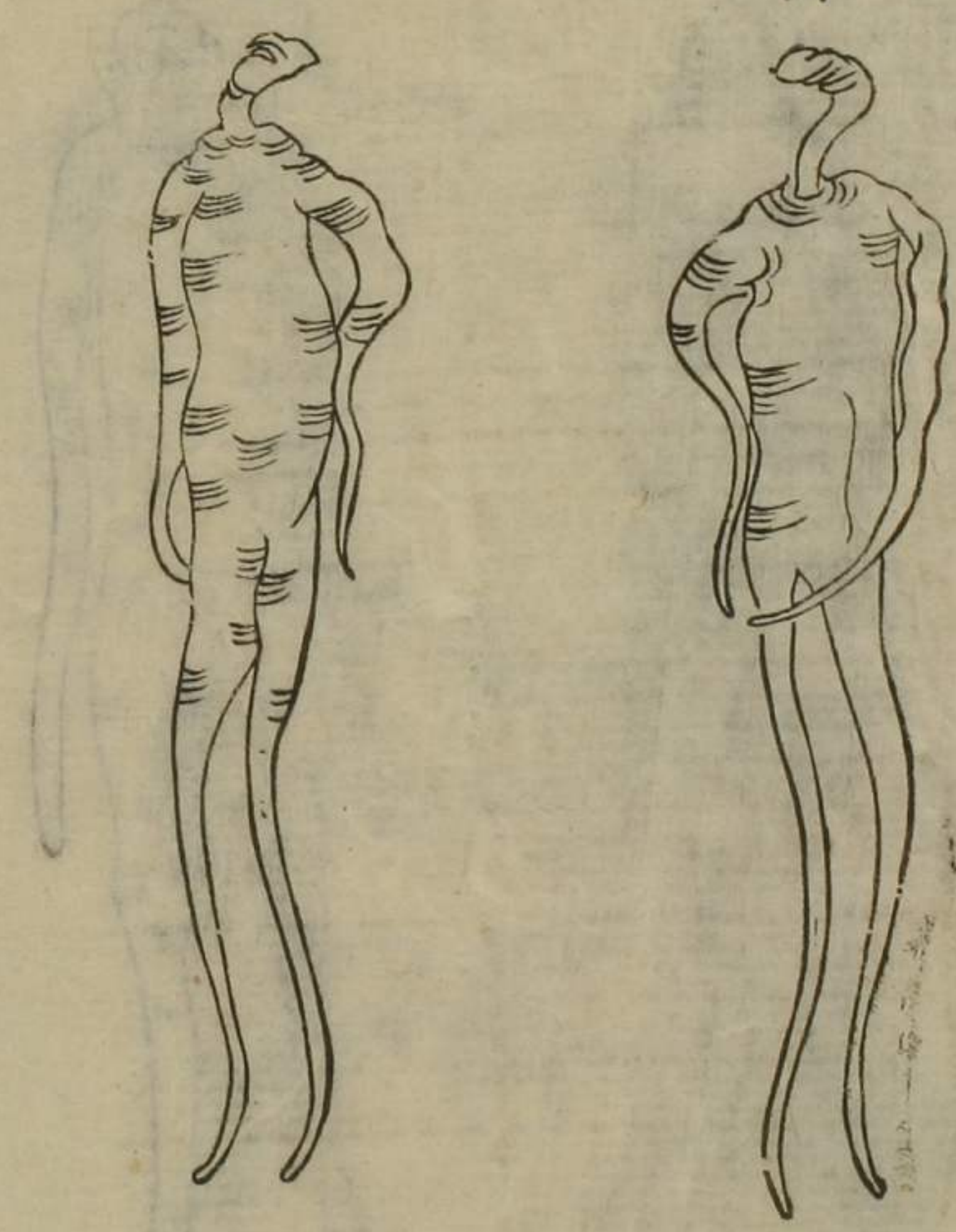
俯



雌

伏

仰



廣東參



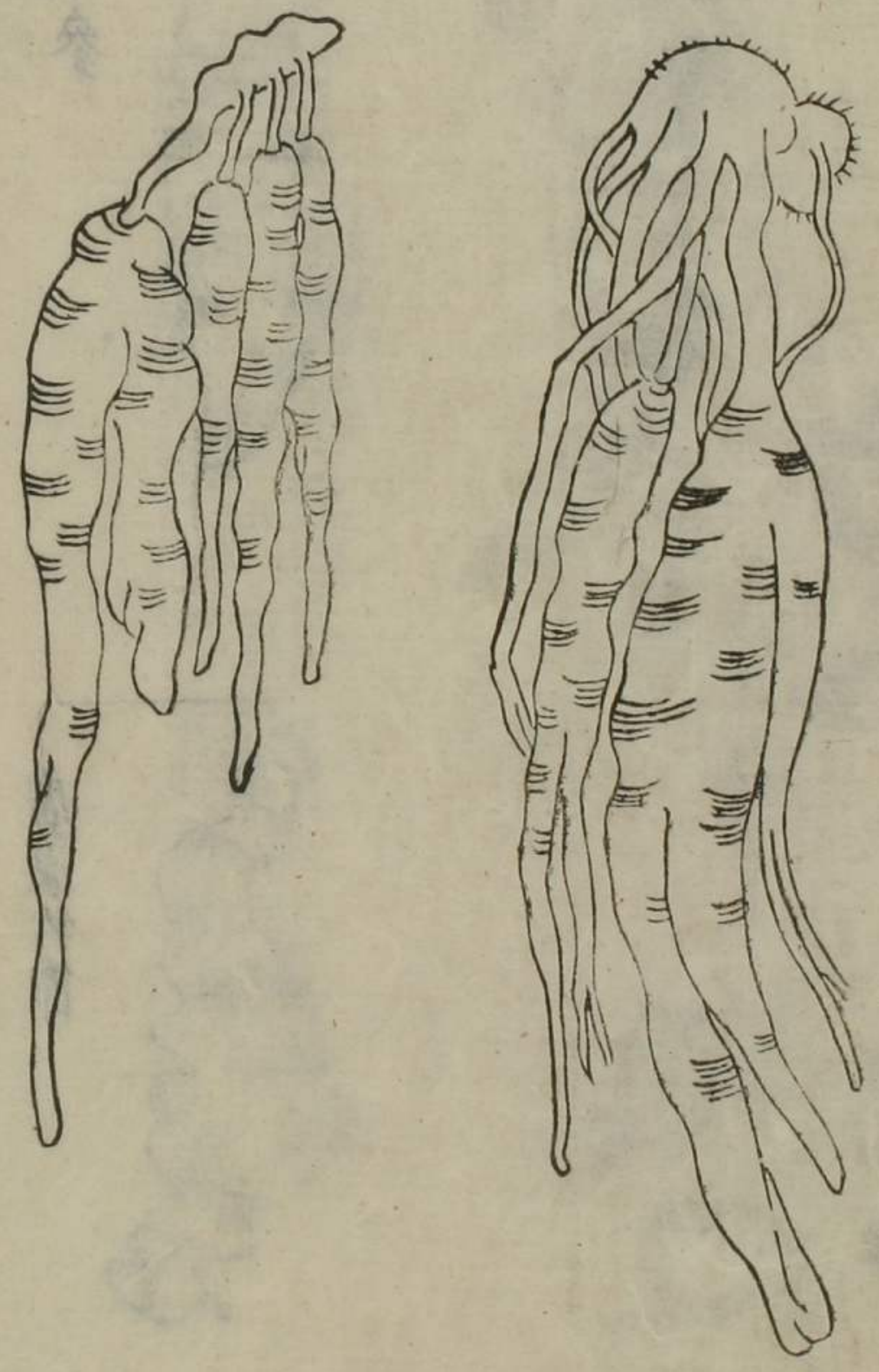
廣東竹節



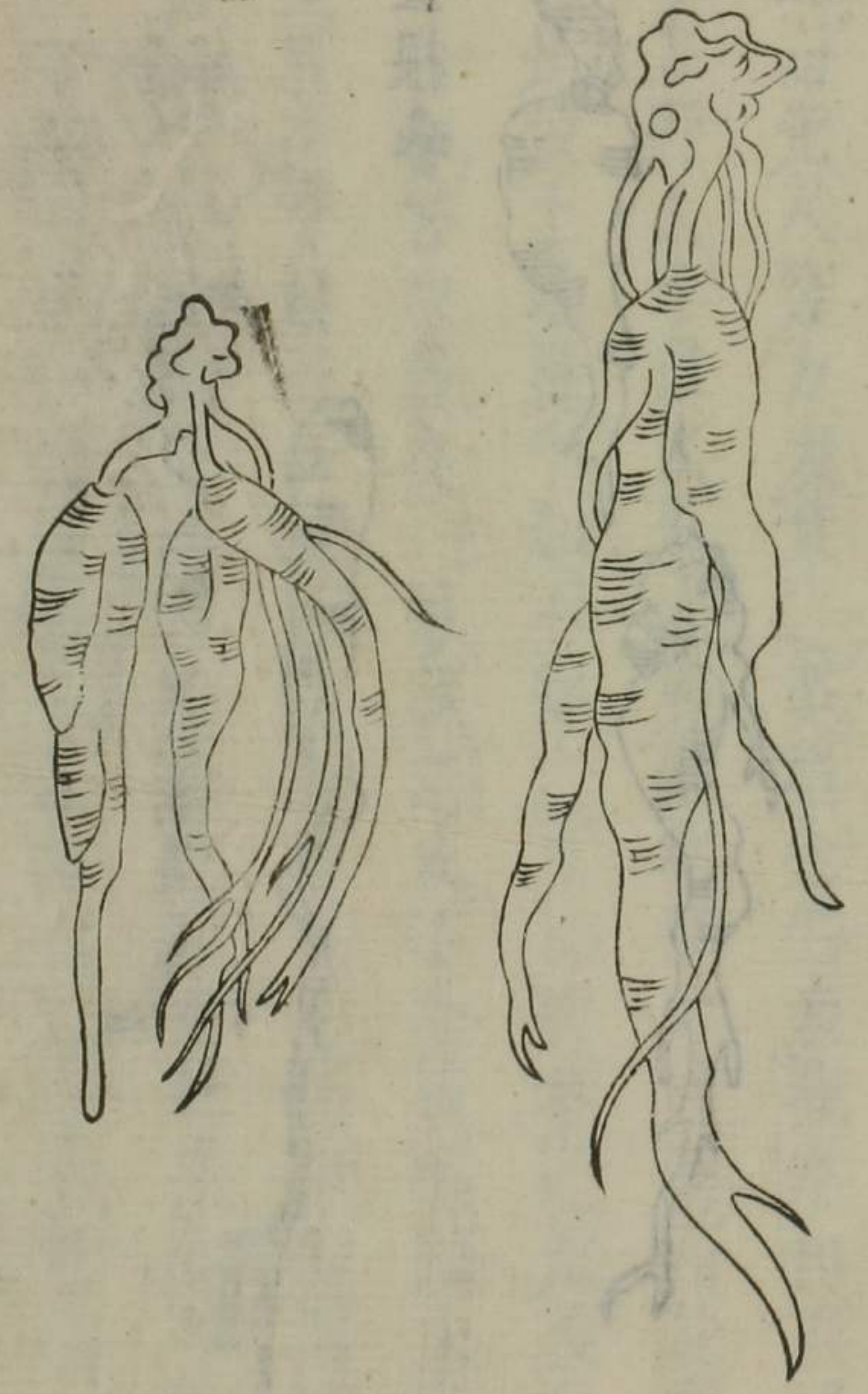
生毛參



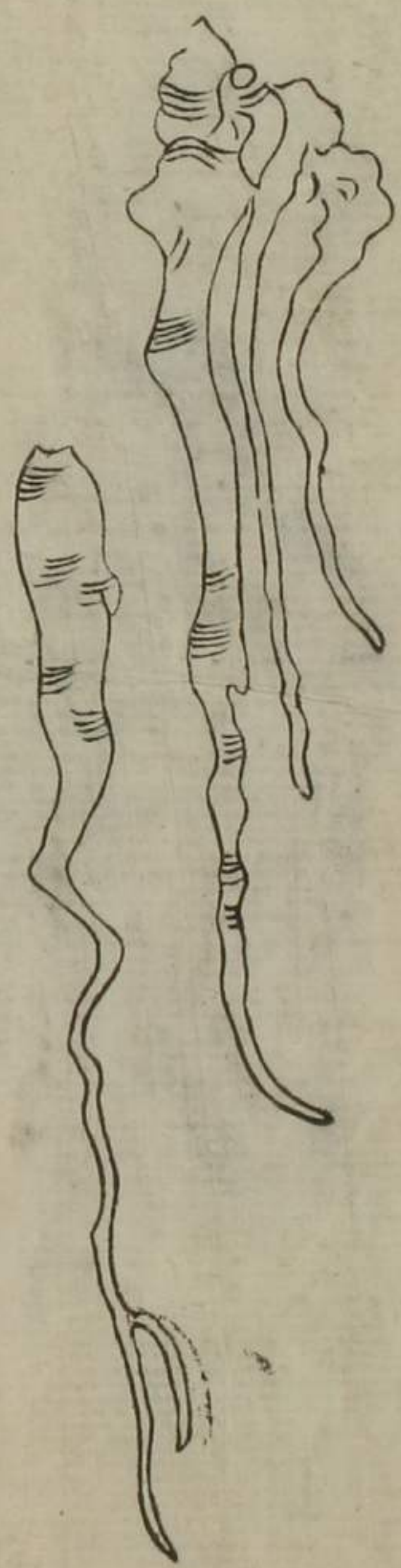
羊角參連節



朝鮮參連節



和邦吉野參直根



和邦直根參



後編附錄

先人所著人參考附諸嚮所刊行治痢經驗之後是稻先生炮炙全書說而先人穷力表章之災稻先生未觀本邦直根者夫薩摩人參吉野人參真人參也與韓參華參同物而於氣味功用甚別也是依土地異乎如不知之可投韓參之證投和產直根則苦味甚却害中焦矣予屢試之或不食或嘔瀉未免攻擊之害抑莖葉花實根形與韓產同物而至其功用懸隔則寧以直根參如稻先生說為別物可也知此理則雖邊鄙不知藥者庶幾免於誤用之害乎惟近世古醫方治心下痞鞭効

又云雖華參依其地而有氣味之差近年華船所齎廣東參比韓參則苦餘味甚薄其他鬚參節參半事參隙肥人參隙肥牌

等亦與韓產氣味功用各有勝劣况於和邦之產乎

又云竹節參亦韓產與華產氣味功用有差而和邦竹節苦味

甚不堪用之是自古來本邦用殺蟲痞積之丸散而其性與直根參同是與陶弘景所謂人

參今近山亦有但作之不好者和漢同日之談也

又云近來古醫方專用吉野直根參經歷其功用舉是投諸小

柴胡湯半夏瀉心湯竹葉石膏湯參連湯白虎加人參湯等之

劑中而治心下痞瀉潤之攻之至投其理中桂枝人參湯四逆

加人參不用之且理中四逆加人參湯亦投之幾希是其功用

大差故也然則從昔時稻先生說為別物則於施用可無害也

唯欲用之投諸攻擊寒涼之劑中可也聊涉虛者甚所可禁也

又云直根參製欲去其苦味費知功百端而造之遂不好或以

直根參一二三分許煎參湯雖其再煎渣苦味尚存然則其性別

物而製亦所能及可知爾

平安 滕懿之識

寶曆元年冬至日

後編附錄 畢

人參考追加

人參考追加

瓊浦ノ一隱士享保初年京都ニ遊テ赤松某亭ニ逗留ノ間
謙齋彼ノ隱士ニ瓊浦人參説ヲ問テ筆記スルノ草稿アリ
今茲寫本中ヨリ見出シ追加ス然ルニ當時ノ人參對州口
長崎口ノ諸參其節ト凡年月五十餘年隔ル故ニ其名目差
多ク今其品ナキモノ多シトイヘ凡其節ノ通用ノ名目ヲ
記メ今時ノ考ニ備フト云明和壬辰夏主篤菴稿

長崎京大坂ニテ商人通用人參ノ名目

京參

長崎ニテ極上ノ人參ヲキンソント云唐人ノ詞ニテ日
本人モ云又極上ノ人參ヲホンスト云是ハ日本人ノ詞

ニテ朝鮮人參ノ上品ヘアテ、鄙語ナリ唐人ハ不言

今按ニ二十年許前ハ少々ハ滋ヲ加ヘ製ストイヘ凡今
時ノヤウニ砂糖ニテ分目ヲ増サズ今時モ産手ト云モ
ノハ少々ノ製ハアレ凡其性ハヨシ六十年程前ハ本唐
ヨリ長崎ヘ來ル半須人參ノ中間ニ朝鮮中ヨリ下ノ
人參交リ來ルアリ是ハ朝鮮ヨリ太唐ヘ貢セシ人參
ト見ユルナリ其節ハ京攝ノ商人モ不目利ニテ偶半須
ノ中ヨリ朝鮮ヲ撰出スコトアリシニ今時ハ中々本唐
ヨリ交ヘ渡ストナシタトヒ交リアリテモ長崎ノ商人
撰出シ京攝ニテ取扱フ半須參ノ中ニハ決メナシ今時
ノ海老手ト云モノ朝鮮人參ヲサツト一遍煎シ人參膏
ノ類ヲ本唐ニテ取タルモノト見ユル其形半須人參ト
異ナリ

ハンス

近代長崎ニテ日本人ノイフ詞ナリ元來ハ朝鮮ノ詞ニ
テ朝鮮人參ノ中ニハンストイフ様アリ長崎口ニハ
ストイフ人參ハ無シ然ルニ二十年バカリ以前ニ
ヨリ

人參考追加

〇二

八身丸連カ

ハ七十餘年長崎へ様ノカハリタル人參ワタレリ其時節京大坂ノ商人コレハ新山ノ人參ト三へテ性アシキトイフテ賞翫スクナシホンスノ半ニモ可及カトイフテハンスト名ツケソレヨリ長崎ニテモハンストイフ此人參ノ様相續テ今ニ渡レリ今ニテハ能用井覺へテ朝鮮ノ極上ホドニコソナケレ長崎口ニテ上人參ナリ今此品ハスクナ此ハンスニモ上ト次トアリ此中ノ極上ヲキンソントモホンストモイフ朝鮮ノ極上ニクラブレバ潤スクナク中ノ充實ヤウモスクナク其効頗ル劣レリサレレ獨參湯ノ類大病危病ニ用テ効アリ
按二四十年近クマデハアノ方ヨリ渡ルマ、一テ鋤ハアレレ滋ヲツケス充實モスクナシ今時ハ日本ニテ鋤

アヌキシメナホシ砂糖ニテ製シ分目ヲ増ス此半須參モ羊角人參鳳凰城ナド云銘ノ品近來渡ラズ渡ルトイヘ尺少キカ流布せず

唐大

本唐ヨリ長崎ニ來ルナリ人參ノ様モチガヒ滋モナク中モツマラズ虚テ輕シ是ヲ日本ノ商人唐大トイフ其中ニ上中下アリ上ハ一本立ニテツクロヒナシ常體ノ病ニ用テハヨシ大病危病ニハ用井ガタシ中下ハ細キモノヲヨメ札集メ其性甚惡シク其効各別スクナシ此ヲ用ンヨリハ鬚人參ヲ用タルガヨシ
按三十餘年前ニテハ唐大ノ一本立ノ性ヨキモノアリテ大病ニモ用テ効アリ其後ノ唐大ハ皮ハカリ唐大ノヤウニニヘテ内ハ一向糊ガタメ皮モ何ヤラ知レズ役ニ立ヌモノナリ是モ今時ハナシ凡テ唐大ノ名目ノ人

人參考追加

參ナシ本書ニ昔年ノ唐大ヲ炊米ノ中ニ浸シ麻縛ニテ
充實シ服手ト呼モノ是昔年ノ唐大ナリ色黒ク或アメ
色ナル品多シ是モ近來ハ砂糖ニテ燻ヲケ分目ヲ増
ス其中ニ上中下アリ近代世上流布スル和參交リノ肉
折ヨリ其
効優レリ

並^{ナミ}バンス

コレハ唐大ノ中ニテ色モ能^{コウキイ}奇麗ナルヲ商人トモ撰出
シテ並^{ナミ}バンスト名ツケタリヒツキヤウ唐大ノ中ノ極

上ナリサレ凡獨參湯ノ類大病危病ニハ用ガタシ

按ニ是モ三十餘年前ニハ黃白色ニテ奇麗ナルモノア
リ半須ト名目セリ鋤ハ多ケレ凡渡ルニテ此方ニテ手
ヲツケズ今時ハ是モ鋤ヲヌキンメナホシ上半須ニ仕
立ルト見ユルナリ筈レ凡晶ナク皮メアラキモノナリ

海老^ビ樣^デ

長崎口對馬口兩方ヨリ來ル其形小海老ニ似タリ日

ニテ名ケタリ此人參大抵ハ一本立ニテ纏^ツスクナシ中
モヨク充實^ツテ上人參ノ如シトイヘ凡潤スキト無シカ
ラクト乾キタルモノナリ此人參ニツキ種々ノ説アリ
一説ニハ惣ノイヅレノ人參モ一蒸シツ、蒸シ乾カス
ル海老^ビ樣^デハ蒸ノ過タル故ニ如此ノ形ニナルトイフ一
説ニハ人參ヲ蒸トイフコト本草ニモ見ヘス又聞及モ
ナシ海老^ビ樣^デハ上人參ノ箱ノ底ニ數十年モアリテ至極
古クナリタルモノトイフ一説ニイヤク上人參ノ至極
古クナリタルヲイクラモ見ルニ必如此ニモナラズ其
形モトヨリ各別ナリコレハ瘦^ヤ地ニ生テ歲久シクカチ
ケカタマリタルモノトイフ一説ニ極寒ノ時節ニ人參

人參考自加

日

ヲ鑿採コレヲ乾カス時寒氣ツヨクイテタルモノナリ
今時漬物ニスル大根ヲ軒ニ干トキ寒氣ニテイテルコ
トアリ京都ノ詞ニシビルトイフシビルトハ腐ニモア
ラズ寒氣ニテイテカタマリ色クロメニナルヲ云海老
様モ此類トイフ右ノ四説イヅレカ是ナル知ラズ此海
老様ノ中ニ色白ヲ白海老トイ、赤ヲ赤海老トイフ藥
ニ用テ其効並バンスヨリ優リナリ

札

長崎對馬口トモニアリ是ハ細キ人參ヲ三ツモ四ツモ
合テ糸ニテク、リ合タルモノ藥ニ用テ少シハ効アリ

按ユ五六十三年前ノ海老様ト云モノ當時一向ニナシ今
藥肆海老様ト云モノハ湯人參ニテ一遍煎シタルナリ

包

此品今時流布ナラバヨシ是モ一向ニヘズ
按ニ此札モ近來ハナシ細ケレ厄性ヨキモノナリ或麥
門冬手ト云テ充實ナル性ヨキモノアリ或貫ノ木手ト
云テ鬚人參ノ中心ニ細キ本根アリ是等ノ品モ大人參
ニ細工ノ造ルカ此節賣買ニナシ
コレ長崎對馬口トモニアリ一名松明様トモイフ人參
ノ中空虛ニテタトヘバ日本ノ大根ノ虛ニナリタルマ
ウナルヲ中ヲクリ出シタル粉ニ鬚人參ノ類ヲミジヘ
糊ニテカタメ包コメタルモノナリ其上ニ鬚人參ナト
ニテ尾ヲツケテ捲タルモノコレハ一向下品ノモノナ
リ不可用

按ニ近來松明様ト云ハ鬚ヲ一本卷キカタメタルモノ
ナリ其中心ニ大人參細キモノアリ是貫ノ木様ト呼フ

ノナリ焚レ^レ近來ハ其先折ニモ交リモノアツテ性合
分明ナラズ

御物

コレハ對馬ヨリ來ル世間オシ出シテ朝鮮人參トイフ
ハ是ナリ此中ニテ惡キヲエリ出シテ小賣所ニ出シ其
殘ノ能キトコロ世上ノ商人ニ賣ル其中ニモ又上中ト
アリ上ノ御物ハ海老様並バンスヨリハ優^イリ上ハンス
ヨリハ劣^オレリサテ極上ノ朝鮮人參トイフハオシ出テ
賣買ニ無シ

按ニ二十余年前ニテハ中下ノ御物ノ中ニ糊ナキモノ
アリ上ノ御物ハ希ナリ近來御物ト云モノハ^レイタ^ン
人參ト呼テ小賣所ヨリ出ル一向ニ糊ガタメナリ^レ
タント名目アレ^レ文字知レズ朝鮮人ノ官人ノ名

服

朝鮮又ハ本唐ヨリモ來ル人參一本ヲ其マ、煎シ人參
膏ノ類ヲトリタル煎ジ滓ナリ本草ニ湯參トイフコレ
ナリ効甚ウスシ不可用○サテコレニカギフズハンス
ノ中ニテモ性ノスグレザルハ少シ煎ジタルモノカモ
不知唐大ハヨホド煎ジタルモノトミユル朝鮮ノ御物
モ少シ煎シタルモノトミユルナリ

按ニ近來海老手ト云モ
ノハ皆此服人參ナリ

右五箇條ノ下ノ細註ハ予今時ノ諸參ヲ享保元文ノ間ヨ
リ明和ニ至リ目撃ノ記スモノナリ後來ノ人訂^シ幸甚

明和三年四月念三夜一讀了

屏水

平安

藤 懿之稿

延享五年戊辰三月梓行
安永三年甲午九月補正

木挽町中之町

鳥飼市兵衛

順慶町初瀬町

高田清兵衛

高麗橋一町目

淺野彌兵衛

日本橋南三町目

結城次郎兵衛

江都

産科手引草

全二冊

産前産後ノ療治秘密口傳殘ニズアツノ
病論治方委シク記ス

医療蔓難録

龍洲栢先生著全三冊

此各ハ虫ヲ下シテ奇功アジレテ数万病アツメ
病論治法ヲ記シ尤病家ノ姓名等追委ク記ス

妙術博物笈

呂求道人著 全七冊

此本ハ秘法秘術妙策等其外人家日々
入用ノヲヲ洩サズ集メイロハ分ニシテ見安
クスニツ④ノ部ヲ見レバ。色クロキ人ヲ白ク
ナス法。イボヲヌク法。印肉ズミノ仕様。
衣服シミヲトシ法。一切キツ子タヌキツキ
タルヲトス法。イケ花ノ仕様。イリザ
ケノ法。右ノ外是ニ准シテ万事心
安クト、ナフ仕様其外人家重法ナル
ヲ数々集メ奥ニハ鎮火用心事トテ火サ
イラノガル秘術又ハ火サイノ節万事心得
家内ノカタチ様等委シク記ス

大成正字通増補

大成正字通

全七冊

合本ニシテ一冊トス

コノ各ハイバ分ケテ字引節用ナリ字ヲ讀子
百家ノ各ヨリ板ガキレテモル、事ナキナリ
此各詩文ヲツクルニ不習シテツラレ。学文読存注本ニツ
シテ字義ヲキラメ。艸木鳥道具衣服人物其外
天地万象ノ品異名漢語ヲ委ク記ス。各状尺牘漢
語ヲヒレ。熟字ニテ無キ字ノ字ハ雜部ノクニ出シモ
ルヲナレ。和漢官職ノ名義ヲモ唐名ヲカタワラシメ
ル。字ノ平仄ヲ字毎ニ示シ。哥ヲヨシ誹諧ヲスルニ此各三
ヨレハ大ニ益アリ。朝廷ノ公夏寺社參詣ノ月日ヲ委ク記ス
。假名遣ヲ正シ字音ノカタ遣ニ追フニス。草木鳥
鳥其外万物ノ品季ノアルモノ委ク季ヲ示ルニ尤
草木ノ花実葉等ノ月々ヲ委ク示ルニ終
リニ和漢ノ年代記服忌令并ニ和漢軍談ノ題
号ヲ出シ王代ヨリ次第シテ軍談ノワケヲアラシ
ルニ其外種々無量ノ事ヲノスルニ雅人俗人
トモニ諸道ニモチヒテ大ニ益アル節用ナリ。神
各儒各佛各医各歌各和各其外諸子百
家ノ書ヲ参考シテ幾度モ大儒ノ校正ヲ得テ
板行ス次ニ其ワケヲアラシメルス

博覽節用國字解

全一冊

此各節用集ノ註解シタル本ナリ門部ヲ十八門ワカキ天地万象ノ品皆々記シカモ也夕ハ天地間ヲミレハ

女教訓古今集全

貝原先生作ノ女大学ノ

右ノ各ハ女ノオシエ方ヲ古今ノ序ニテゾラヘ古アレラワケテ評論ヲナシ面白クナクサミナリテ女ノ教上ル各也次ニ教訓百ヶ条トテ女子三四ヤヨリ年々ニタガ心得ノイヨソイリテレウヲトニツカニ法ヲ委マシス○口ニ十月ノ和歌○子ノ生レテヨリソダテ様祝儀ノ作法○手習仕様○香道傳受○ヌイモノ指南○カニノ子ニ様ケレマツル仕様其外女ノ習スベキ一切ヲモイワタ帯ヨリ安産追式作法産前産後養生仕ヨウ妙乗等集ム○宮余ヨリ段々式作法○婚禮式其外女子ニ生ノ内入用ノ一切アツク申シ

早見書狀大全

戸田玄泉堂筆

全一冊

横本ヒラカナ付ニテ此書ヲ見レハ直ニ手紙ヲ認メ候手本ニ成ヤウニ仕候筆頭狀ヨリ歳暮ニテ四季折々ノ文商人取引ノ手紙世間日用ノ文通不洩集メ上タルカタハ披露狀ヨリ同輩下輩品ヲ書分ケ皆當世ノ風ニアヒ使ヤウ認メ何様ナル六カニキ手紙ニテモ文言即時ニ出来ルナリ口ニ部分ヲ出シ手紙ニ遺ヒ候字ヲイロハ分ニテ出ス忘ル見レ

筆道替古早學子文

全四冊

入木道ノ秘密口傳悉クアラハシ格法七十ノ五ノ筆法奥義ヲシル諸流ノ筆形筆跡ヲアツノ筆道訓ノ傳授正跡八景詩歌極則四躰千字文ノ國字引能書ノ習法名言等ヲ集ノ載ス此書ヲ見テ手跡舊古スレバ上達スルヲ種ノゴトニ其外詩歌ノ仕ヤウ石印ノ彫ヤウ等ニテ初學ノ便ニ成ルヲ記ス書ナリ

○經史詩文ノ熟語ハヲヨソ見エテ井テモ字ヲワスレ又ハ二字ヲオホヘテ一字ヲワスレ示ハツカヒカタシカト合点セヌ字ナドアル時ハ

カノ部 蹉跎 踏 漆 提 斯

俗語アルヒハ和名ノ物ノ異名ヲ見タキ時ハカノ部ヲミレハ

地名ヲ雅ニカク時ハカノ部ナラハ

疊字是ハ二字同シ字ヲツケテカク也

一字ノ意ト違フ字多シカノ部ヲミレハ

手紙ヲ雅ニ各稱シテハカノ部ナラハ

人物ノ雅名ヲミタシカノ部ナラハ

松詞ノ大和名カノ部ナラハ

寺社祭ノ日カノ部ナラハ

改正道中行程細見記

全一冊

西ハ朝鮮ヨリ東ハ蝦夷松前ニテ國々道中附御大名方知行高井御紋驛御定ノ駄賃付名所旧跡神社佛閣等不洩記シ此書ヲ見レハ日本國中不巡シテ順覽スルナリ右ノ書天明年中ニ板行スレドモ國郡相分リガタキ故此度一國ツニ一巻ヲカヘ彩色仕候其外重宝ノ事品々增加一候寛政七年ノ新板ト御夕ツ子可被下候

刪補錦囊外療秘録

全部三冊

先ニ行ハル外療秘録未全備ヲツクサバル故此度増補ス癰疽腫張ハ元ヨリ下府便毒五痔楊梅瘡等近世瘡毒家名醫ノ秘セラレ良方ヲ採リモトメテ病論治方ヲ記シ膏藥油藥針灸ニテ秘密口傳ヲモラサス集ム外治病症此書ニモルハナシ實ニ無双ノ書ナリ寛政ノ技正増補ニテ御坐候書林 吉字屋市兵衛藏版

歌道早指南 全七冊

歌学書數品アリトイハ六カシクテ初心ノ人分リカタキ故此度
海ノ一數々讀方詞寄枕詞ニテ引哥ヲ入レテ委シク註解ス余ハ集之其外哥作リ
口傳秘密ヲ委シク記スタトハ歌学達人タリトモ調ヘ置キ失忘ニ備マヘシ

經學拔錦國字解 全一冊

書ヲ讀ムニイタツテ其語ノ註解ヲルニ甚便利
ナリタトハ從容ト云字ノ註解ヲ見タキトキ右
從ノ字ノ偏ヲ覺キキ此書ノ備冠目錄ヲ三本
文丁付ヲサケルニ其解ヲ委クルス註解スベテ常
談ヲ用ユ常人聖人ノ語ヲキイテ早ク耳ニ入リ
サトサシコトヲ要トススベテ經書ヨリ三コ遺忘ノ時
此書ニヨツテサクラハ端の二見ツヘン四書五經小
学迄思録其外讀書字引ニ用ヒテ可ナリ

見宜翁醫醫案 全一冊

古今一代ノ内難治ノ病症ヲ治シタルヲ世人ヨク
知ル所也其内治驗速カナルモノヲ悉ク松下先生
集録ス大ニ治療ノ便リニナル書ナリ

庚申利生記全冊

神道ニテハ嶺田被太神ト唱ヘ靈騷アラタナルヲ世人ヨク知ル所トイヘトモ
ト云フ世人トリチカハ居ルコトヲ弁明ス昔ノ都或ハ神社佛閣ヲ立ル時多クハ此神ノ靈騷ヲ求メタル
ニハ民百姓タリトモ家々テハ此神ニ白ヒ所ヲ求メキヨク本文ニ委シ終リ庚申經ヲ附録ス

經典讀法早指南 全一冊

粹ニテ國字ヲ以テ其義ヲトク初学ノ人此并多ク
テ自得セバ書ヲ解スルハ水ノ下ニツクカ如シ四書小
学迄思録易学等ヲ編中曉シカタキ語ニ至ツテハ
諸論ノ弁同異得失ヲ評論シ他本ニアラサル註
解ノ與多キハルユハタトハ博學ノ人タリトモ見ス
ニハアルベカラザル書ナリ

延壽養生論 全一冊

先二貝原先生養生訓世ニ行ハルトイヘトモ
六ヶ敷今ノ人ノ行ヒカタキ多シ此書ハ
ワヅカ小冊ニシテ人間養生ノ極秘ヲ述タリ
此書ニヨツテ常ニ養生ノ道ヲ心カケハ無病長
生ニシテ天壽ヲ得ルノ良書ナリ

避怪 白澤靈像並五雲仙

白澤五雲仙の由来別法小治験速カナルモノヲ悉ク松下先生
集録ス大ニ治療ノ便リニナル書ナリ

白澤のれ代を女
入法の水をきりて写
咒文 代十八綱

白澤れをり代三十綱
咒文 代十八綱
五雲仙小色代三十綱

入法の清水をりて写したる盤山正筆の白澤の像並五雲仙といふ其妙の灵
凡と示持とれハ狐狸瘦病魚気とれて災を免る也○方崇齋を好怪き病人を戴
とれ治るの妙○双雅災難を免き瘦年の災を消し心腹を治して吉に瑞是後神の心

○世像世俗ふ出るを覆れ遠い所世縁結其外記事曆書出て正法の神にせぬ教ふ
○節多の夜は白澤の像を枕して寝るに悪夢消して来年中悪夢の難を消す妙あり
○俗お顔とらあめを食ふのむらとつ然も今世に因る顔とらあめ相違せり此
白澤の一名は顔とらるる書物お出る唐土白樂天といふ人の詩ふも伝せり

○白澤の像は天井に掛けんと貼る所が白雲仙をばとせし其上へは像を貼るべし
○怪しみの来る所に入雲仙をばとせし其上へは怪物を逐ふに白澤の像をばとせし
○常に白澤を居間におかけると怪しみの来る事はかけお顔をばとせし其上へは

世間を治する鏡の
人の心へんもか
世に伝
六ヶ敷

○金體鳴 雞の膏飾 其外怪きり有附は白澤の像を南向ふかけて五雲仙を禱ふ
 かけ咒文を七人唱ふまはの呪文と鬼名 金のあり禱其外怪なるまはと轉禱為福
 ○常五雲仙を禱ふ常れは批裡邪氣百鬼近つた跡ふ汝雅を免るるを書見見へり
 ○批裡の付るる又八方崇其外怪に病人ふは像並五雲仙と三洞きつ天井ふ貼付
 今一ツ南向に置はれは二ツの五雲仙を病人のたの傳に付は像の向ふけて毎日
 鬼名の文を唱へ 又病人の居るの批裡をふたに焼く瘡痕病其外怪きり有るまはの
 ○門は貼つて汝雅を免るまはの 家の四方ふ貼は批裡邪病をふくふ不能
 ○厄年のふの羊より月を貼は災を免る素門吳樞のふ厄年の事出り
 ○爰見思き附は像をかけて五雲仙を禱ふかけ鬼名は降月と七人唱はれ災を
 ○是道の手抄白澤の吳演るるの世に傳はるる像の字極ふ雲仙の製法は世ふ志は先祖
 傳ふ故先業世に傳はるる民間通俗の法符祈禱の
 傳ふんはよと思ひ秘匣に今は世に傳はるる禱其大
 概を爰に記し災を退け福を得る吳使白澤の二像を求る

金城南 小唐山人製
 大心齋橋南上町目 吉文字市街弘慶
 大心齋橋南上町目 吉文字市街弘慶

筆道書品目 定榮堂

大坂心齋橋南町目 吉文字屋市兵衛

長雄文章雙魚

宮南耕齋筆のステテ漢文尺牘ナドヲ當用ノ書狀ニ取扱レラズ引直シ
 手本トス足テ見テ書通ラ認ル時ハ學文ナクモ万事ニ通スルナリ

篆字節用千金寶

蘇用ノ文字悉ク篆字ヲ
 アラス篆字ヲ求ルニヨシ
 當用消息 長友松軒書
 カナ付 全

本朝法帖

詩文八景詩歌 御家流ノ真本ナリ
 和漢朗詠集 行成筆跡 全二冊

獨立法帖

黃藥禪師ノ行書 全
 八景詩歌 清水蘭齋書

消日居千字文

平淳信筆跡 全
 雙雅帖 和來先生草書
 松古師草書 全

万象千字文

全
 廣澤先生ノ書篆字ヲ悉ク集出シ書引ニテ字ヲ見ル
 コト便利ニシテ篆書ヲ見ルニ便リ好キ各ナリ

十餘千字文

篆字古文字等ステテ十餘ニ書分懐中本トス 全

千字文國字解

諸君ヲ参考シ句々註解ヲ加ヘ此各ヲニシテ理義明ラカニワカ
 大麻山人著 全

四餘千字文

イロハ分ニソロ、各出シ尋安ク讀書ニ筆道百印ホ
 ステテ各家要用ノヲアツム 全

千字文繪抄

平カナヲ加ヘ繪ヲ入童子ヲ
 諭シ安カラシム 全
 千字類合 貝原先生著ス日用ノ文字
 ナ同字ナシ千字ヲ集ム

義之十七帖

石刻 眞本 歐陽詢真本入 全
 文淵遺珠 額縣其外詩文ノ一行
 二行モノ等ニ可各ラアツ

筆道藝古早學問四冊

笠山梅庵作ノ八木道ノ口傳秘密悉ク著シメレバ
 此各ヲ見テ手跡ヲ藝古スハ早ノ上達スルナリ

