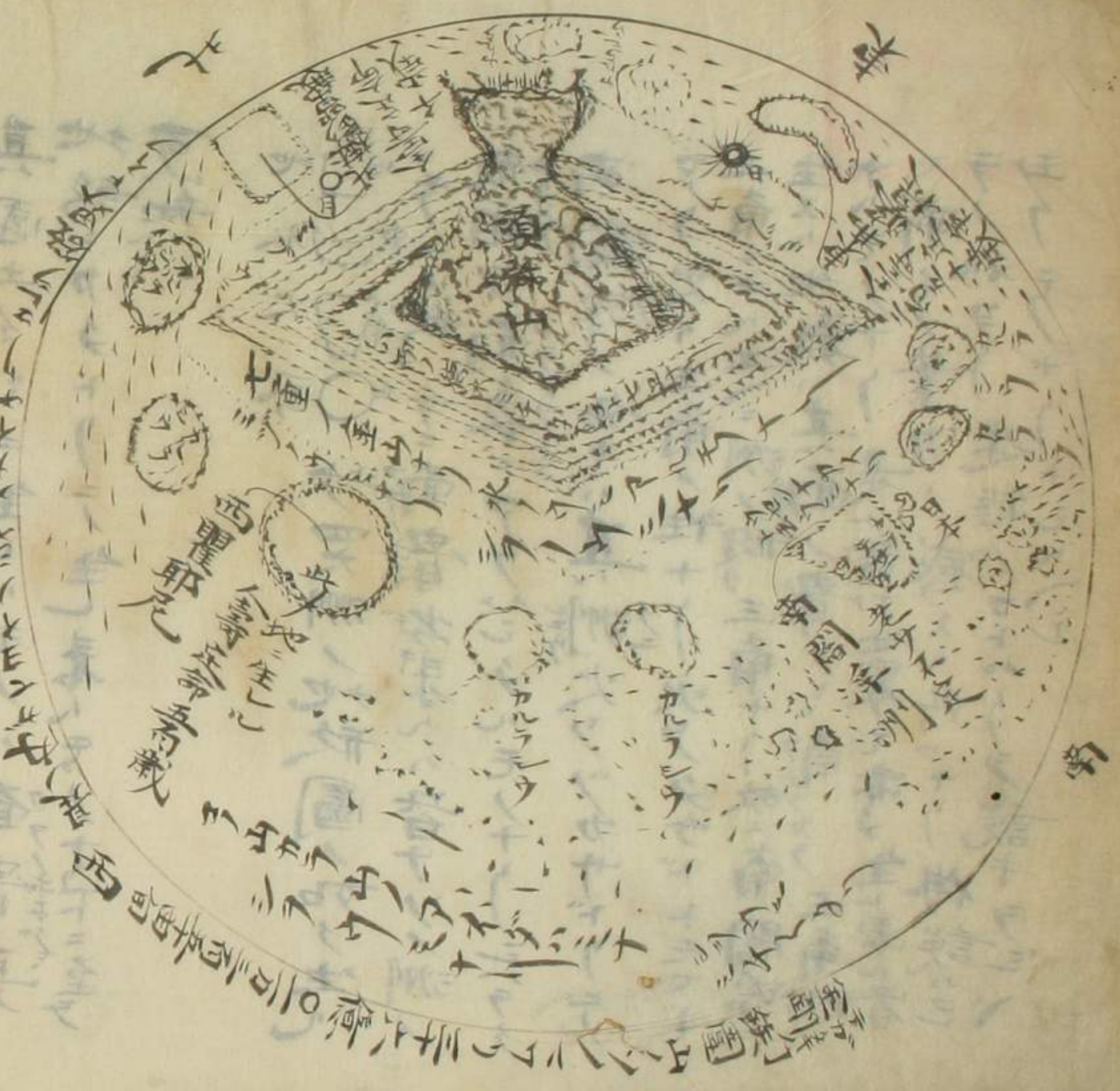


中ラハ須弥山ノ高ク分旬百ノノコ入リヨムコト亦
 分旬百ノノノトシセ連ニ金山トリキタリ教里ハ
 下モ明シクナリ東北西ノ三洲ニ佛等出ルニ其道アリ
 今此南洲ハ佛等ノ御出セルニ其道アリ



娑婆 世界轉相錄 草稿

釋 祐讓 誌

娑婆者梵語也 此翻云堪忍

也 世者楞嚴經云 世者遷

流也 是過去現在未來世也 又

世者 字書三十年一世 註也

今不取此註也 今謂世者代也

更也 之義也 其故世間生住異

滅 故也由世代讀世一字 今

四相更生住異滅 四相也 四相

鳥成劫二十小劫 生世間是生

也。日月初下生。此界日。是時。東洲
也。中央。月。下。生。此。界。日。是。時。東。洲。
春分時正也。梵天歡喜取。昏。是。故。天。竺。昏。從。春。分。至。春。分。為。一。集。位。劫。二十小劫。是住也。壞劫
二十小劫。四相中。漂也。空劫。二
十小劫。四相中。滅相也。如是。生
住異滅。更。四相。是。世。義。也。四。相。
捨。捨。世。一。字。也。界。者。持。此。國
土。也。又。境。界。也。又。限。界。之。義。也。
轉相者。轉變無常義也。其故
世界。四。相。也。亦。生。類。命。不。定。也。
無常也。故言轉相也。錄者

記錄也。誌其義也。

此人界下。去五百由旬。有地獄
界。初。一。云。等。語。五。百。由。旬。之。倍。
八大地獄。界。及。別。所。地。獄。第。二。
言。衆。合。第。三。言。黑。繩。第。四。言。特
樂。第。五。言。大。叫。喚。第。六。言。焦。熱。
第。七。言。大。焦。熱。第。八。言。無。間。也。
此一。地。獄。各。有。十。六。別。所。地。
獄。之。春。爾。合。有。石。三。十。六。地。獄。
也。惠。往。生。要。集。敵。山。首。楞。嚴。院。
也。惠。往。生。要。集。敵。山。首。楞。嚴。院。
也。惠。往。生。要。集。敵。山。首。楞。嚴。院。
也。惠。往。生。要。集。敵。山。首。楞。嚴。院。
也。惠。往。生。要。集。敵。山。首。楞。嚴。院。

勅作也又云其地獄下有金輪
源信和尚也其地獄下有金輪
其金輪下有水輪水輪下風輪
也各堅密全徑十二億三千
四百五十由旬也從地輪至風
輪全徑各同也地輪金輪上金
輪上釋迦國有鉄輪圍山其圍
周三十六億一萬〇三百五十
由旬也身鉄圍山至金輪
其圍一容如前教併以周三徑
一說之也如立世論天俱舍論
等鉄輪圍山中有大海也此世
界中央有須弥山
高妙山
從盧山

其須弥山入水八万由旬出水
八万由旬四面各八万由旬也
從上四万由旬下徑二万由旬
也須弥山檀也從須弥山上一
万由旬下東西南北四方四天
大王住處東言持國南言增上
西言廣目北言毘沙門
須弥山腰二万由旬下四面有
恆慢天其下有自慢天其下有
堅手天是言十二天三天童女
祖師聖人化身須弥外四角四
土卷云云可見

面以海水金山圍須弥山須弥
内其須弥外四面有海水言須
弥海深八万由旬廣四万由旬
一邊長十六万由旬周廻六十
四万由旬是海外有金山言乾
陀亦言持此山高四万由旬入
水亦四万由旬廣亦四万由旬
此山一邊長二十四万由旬周
廻九十六万由旬此山外有海
言由乾陀此海深四万由旬廣
亦四万由旬此海一邊長三十

二万由旬一周廻百二十八万
由旬此海外有山言伊沙陀亦言
持入水二万由旬出水二万由
旬廣亦二万由旬一邊長三十
六万由旬周廻一百四十四万
由旬此山外有海亦名伊沙陀
深二万由旬廣二万由旬一邊
長四十万由旬周廻一百六十
万由旬海外有山名訶羅置亦言
持入水一萬由旬出水一萬由
旬廣一萬由旬一邊長四十二

万由旬周廻一百六十八万由
旬山外有海亦名訶羅置深一
万由旬廣一万由旬一邊長四
十六万由旬周廻一百八十四
万由旬海外有山名修騰婆言
巽入水五千由旬出水亦五千
由旬其廣亦五千由旬一邊長
四十七万由旬周廻一百八十
八万由旬此山外有海亦名修
騰婆深五千由旬廣五千由旬
一邊長四十八万由旬周廻一

百九十二万由旬此海外有山
名阿沙干那驪出水亦二千
五百由旬入水二千五百由旬
廣亦二千五百由旬一邊長四
十八万五千由旬周廻一百
九十四万由旬此山外有海名
阿沙干那深二千五百由旬廣
亦二千五百由旬一邊長四十
九万由旬周廻一百九十六万
由旬此海外有山名毘那那言
巽入水一千二百五十由旬出

水亦一千二百五十由旬廣亦
一千二百五十由旬一邊長四
十九萬二千五百由旬一周廻
一百九十七萬由旬此山外有
海亦為毘那多深一千二百五
十由旬廣亦同一邊長四十九
萬五千由旬周廻一百九十八
萬由旬此海外有山為尼民陀
持邊入水六百二十五由旬出
水亦六百二十五由旬廣亦六
百二十五由旬一邊長四十七

萬六千二百五十由旬周廻一
百九十九萬五千由旬外有海
亦為尼民陀深六百二十五由
旬廣亦六百二十五由旬一邊
長四十九萬七千五百由旬周
廻一百九十九萬由旬如是七
金山七海圍須弥山也此外有
鹹海大海外有山為欽圍山入
水三百十二由旬半高亦三百
十二由旬半廣亦三百十二由
旬半周廻三十六億一萬〇三

百五十由旬也 此一世界大周也
也 外道地周九万里說大相遠
是凡眼佛眼相遠也 可知

如是大世界名一須弥世界也

從尼民陀山際取鐵圍山際三

億六万三千二百八十八由旬

也 從尼民陀海際取鐵圍山

際三億六万二千六百六十三

由旬也 從南閻浮提南際取

鐵圍山三億六万六百六十三

由旬也 從南閻浮提中央取西瞿耶尼

從南閻浮提中央取西瞿耶尼

中央三億六万六千由旬也

從南閻浮提北際取北鬱單越

北際四億七万七千五百由旬

也 從南閻浮提中央取西瞿耶尼

從鐵圍山水際極西鐵圍山水

際徑度十二億二千六百二十

五由旬也 是鐵圍山ノ西ノ水

ノ水トナリテ考ノサレハタノ

理ニ合テ某用 木 是十二億二

千八百二十五由旬佛經難解

故如是註圖アタハニ夕十リ

鐵圍山水際周廻四十六億八千四百七十五由旬也

從是下他方世界八分一

里教云云

從此須弥山頂邊至彼須弥山頂邊十二億三千四百五十由旬也從此須弥山中央至彼須弥山中央十二億八万三千四百五十由旬也從此須弥山根至彼須弥山根十二億三千五十由旬也

如是從此世界至彼世界教量如此如是云云他方在世間國土故說三千大千世界從是十方無量世界也無量在日月星辰思可知

由旬之事

。由旬梵語此翻言合此由旬有大小量或十六里或三十里或四十里等也皆六下一里也天竺以八寸為一尺是由旬

量有大小是與大根中根小根
等說之考ナリ今世界夏由旬
量六下一里四十里也是一由
旬四十里佛說天地數量密合
也

是須弥極頂中央平正最勝處
也昂欲界初利天善見城也新
在論言喜其城周圍四方十千
由旬也純金為城之所圍繞高
一由旬也城上埤堦高半由旬
門高二由旬其外重門高一由

旬半一一由旬有一二門城四
面為十門樓是諸城門象寶所
成種々摩尼之所嚴飾也是城
中有帝釈天王也此城四方各
有八天子三十二天子也加帝
釈天三十三天也是為初利三
十三天也

須弥山四方圍外虚空界一鐵
圍山也内從尼民陀山至須彌
山有八山是加鐵圍山九山也
是九山昂陽教由起根元也一一

一、九九八十一、教所元也。九九
八十一、老陽教也。崑山依形相
也。其山間有八海、內海七、八
功德、甘露水也。外海一、鹹海也。
其內海諸天仙所遊也。其外、塩
海、船舟所通行也。阿含經說
有內海、諸蓮華也。今、八海、亦
八、六十四、老陰教、依起根元也。
故、諸、集、術、法、九九、起、之、圓、方、諸
筆、皆、是、依、世、界、九、山、八、海、形、相
也。故、從、一、一、一、起、之、至、九、九、八

十一、竟、當、舞、八、十、一、一、一、一、一、
一、也。故、往、來、變、化、起、不、絕、者、也。

從、鐵、圍、山、際、日、輪、行、道、終、秋、彼
日、輪、四、星、衛、迄、三、十、六、萬、八、百
六、十、七、由、旬、半。

從、鐵、圍、山、際、至、持、邊、山、海、岸、其
間、三、十、六、萬、二、千、六、百、六、十、二
由、旬、半、也。是、南、北、一、
直、線、也。

從、鐵、圍、山、持、邊、海、間、有、閻、浮、提

北、南、東、西、二、千、由、旬、南、北、
此、洲、老、少、不、定、年、壽、知、十、九

二千由旬南，大由旬半六十二里

圖為南鄰，是地上諸

類，住居四方，皆塩ノ海也。北水

餘，東弗婆提北鬱單越及西瞿

耶尼洲亦如是，有海中諸生類

住也。故須弥四方海中四洲有

之，餘東北西三洲佛神聖人之

感得也。世有之，其法弘通深可

別而日本片洲小國而儒佛神

三法弘通有之，其中弘頓真宗

圓頓一乘，能待不共頓速頓入

橫越直道，愚惡凡夫層活下類

和那成佛法弘焉，不可有不信

不可有不信也。雖同人界如前

餘三洲無之本願一法，方却億

却難值法門也。是以八万四千

別法也。故三國護象，歸此法弘

道之者也。何疑惑之乎。夫无明

闇忽暗，歸佛智不思議，頓海易


可得信，由宿善開榮故也。

是地輪下有金輪，厚三億二万

由旬，金輪金山同黃

此黃金數地下也。經論說明了。
。金輪下有水輪，厚十一億二萬
由旬也。是也。水者水輪下有風
輪。此風水三輪者，其輪堅密，
性也不動也。
厚十六億由旬。上言三輪，故
一項殊界也。取之云者也。三輪俱各徑十
二億三千四百五十由旬，各
三十六億一萬三百五十由旬。
大世界也。此中有國土生類住
之，而造諸惡業，故受苦果。是故
無出期也。

北洲地形  壽年一千年，東弗

婆提  此東洲地，壽年一
百五十歲，所壽年一

西瞿耶尼洲地  此西洲地，壽
年五百歲，定
年也。南閻浮洲，老少不定之壽
年也。

須弥山，其根以四寶所成也。東

白銀所成，南瑠璃所成也。南閻

浮洲，青瑠璃色，西瑠璃色，東白銀色，

南瑠璃色，西瑠璃色，東白銀色，

所成也。如經論說，如是諸寶所成

及世界中諸品，青黃赤白金銀

土石草木等，海山高原卑處，及

一切生類等，故相係何生，改謂諸有情業增上力，所感也。亦如是大世界一切諸有情業，增上力，大虛空，正中九山八海，一須弥世界，依其業力所感也。即其業因受其惡果也。須弥，東有海中國土，東弗婆提，去東勝也。東，挾西廣三邊，量築形，如半月，東三百五十由旬，其三邊各二千由旬也。須弥，西有海中國土，西瞿耶尼

也。西半，其國土形圓，如滿月，徑二千五百由旬，周圍七千半由旬也。須弥，北有海中國土，北鬱單越也。言北俱其國土，形如方座，四邊量等，四面各二千由旬，周圍八千由旬也。須弥，南有海中國土，南閻浮洲也。言勝是等四大洲，亦有八中洲，其大洲眷屬也。謂四大洲，側各有二中洲，南洲邊，二

洲者一遮末羅洲此云猶生也
後羅遮末羅此云勝猶生也
婆娑論一百七十二云此八中
洲一一復有五而小洲以為眷
屬於中或有人住或非人住或
有空者云云 三世論云爾時
佛告比丘如樓羅鳥所住四洲
其東弗昆提南閻浮提二洲中
間有迦樓羅洲南閻浮提西瞿
耶尼二洲中間有迦樓羅洲西
瞿耶尼北鬱單越二洲中間有

迦樓羅洲是鳥洲者圍一千由
旬洲取團圓一切皆是深淨留
林迦樓羅鳥住於林中洲外水
下英龍住處龍居此地云云
俱舍論云此二中洲又各有五
百小洲屬焉云云
南閻浮提東片有日本其日本
水皆大海也 日本北西南唐
也 唐地西有大流沙夫有
諸山其次五竺也 中天竺東天
竺等也 天竺西南回回有二

十四國自是西望又有諸國至
阿蘭陀等又北方有諸國言歐
亞巴有亞墨利加又有亞弗利
加南有亞墨利加等洲南洲地
北方有六大國極北有七林七
河等此七林七河也是娑婆世
界也是等義立世阿毘曇論云
曜經日藏經月藏經時非時經
舍頭諫經摩登伽經寶星陀羅
尼經萃嚴經楞嚴經雜寶藏經
大方廣菩薩藏文殊師利根本

儀軌經大集經虛空目分十二
緣生經菩薩處胎經七佛所說
神咒經金光明最勝王經提謂
經涅槃經起世經樓炭經長阿
含經起世因本經出曜經正法
念處經大日經瑜祇經蘊悉地
經熾盛光陀羅尼經孔雀經底
利三摩耶經俱舍論婆娑論正
理論顯宗論僧祇律興起行經
瑜伽論大智度論七曜攘災
直曜章仁王疏大經疏瑜伽畧

纂惠琳音義希麟音義七曜星
辰別行法西域記慈恩傳南海

傳年通論白虎通舊唐書新唐
書淮南子說苑周禮鄭所知論

儀禮周髀算經大明一統志顯
化身土卷等之意也是等由經

論述初中後文意也

如前未佛經世界相如是尔九
十餘年已前渡未異國書破佛

經其言云天地一圓天如碧瓊
圓也地如彈丸適天之最中焉

象羅列四面人各居焉地天裏之

其地圓六丁一里九万里日本
里數僅一万而五十二里計也

日月星辰暨迴為晝夜其地周
九万里六丁一里二百五十里

一度是合三百六十度九万里
故天三百六十度也地九三百

六十度也一年三百六十日定
刻日蝕月蝕

外道天文地理說有教流一者
渾天二者地球三者地動不日動

大氣ハハク
船五ノ風ニ
ウエテ録シ
ウカマキ
ア大氣ナリ
ツクリタルキ
ナリト知ル
ラウコカサ
クニ風輪ト
クナリ

大氣ノウエニ世界ハ
ウカミテアルナリ
ア大氣ヲ風輪ト云フ

シホウハチメニヒトリ
テシノチラツルハ

地動也。是其源起。歐羅巴洲比太
奇刺秘者傳之於亞弗利加洲。
奇怪說也。四者天地互動之古伯爾
說也。

五者日月星辰天地互動傳之
說。六者平天七者安天八者窮

天九者昨天十者蓋天是蓋天
源起字義氏是一說聖人說
而正說方也。

語類云地如饅頭。天如蓋。

（也）日月星三光橫旋也。大

似佛經是聖智所則也可貴也。
天地建立凡十一說。依其書正

前未天文地理書世流行大破。

佛經及聖人說具神道也。破佛

說天地四天大王梵天帝執切

利三十三天無形天夜摩天樂

變他天他化自在天色界十八

天無色界十七天四禪八定天

人地獄餓鬼畜生迷悟因果更

無之至一代藏經一字一句不

發立為妄說。是以六道因果墮

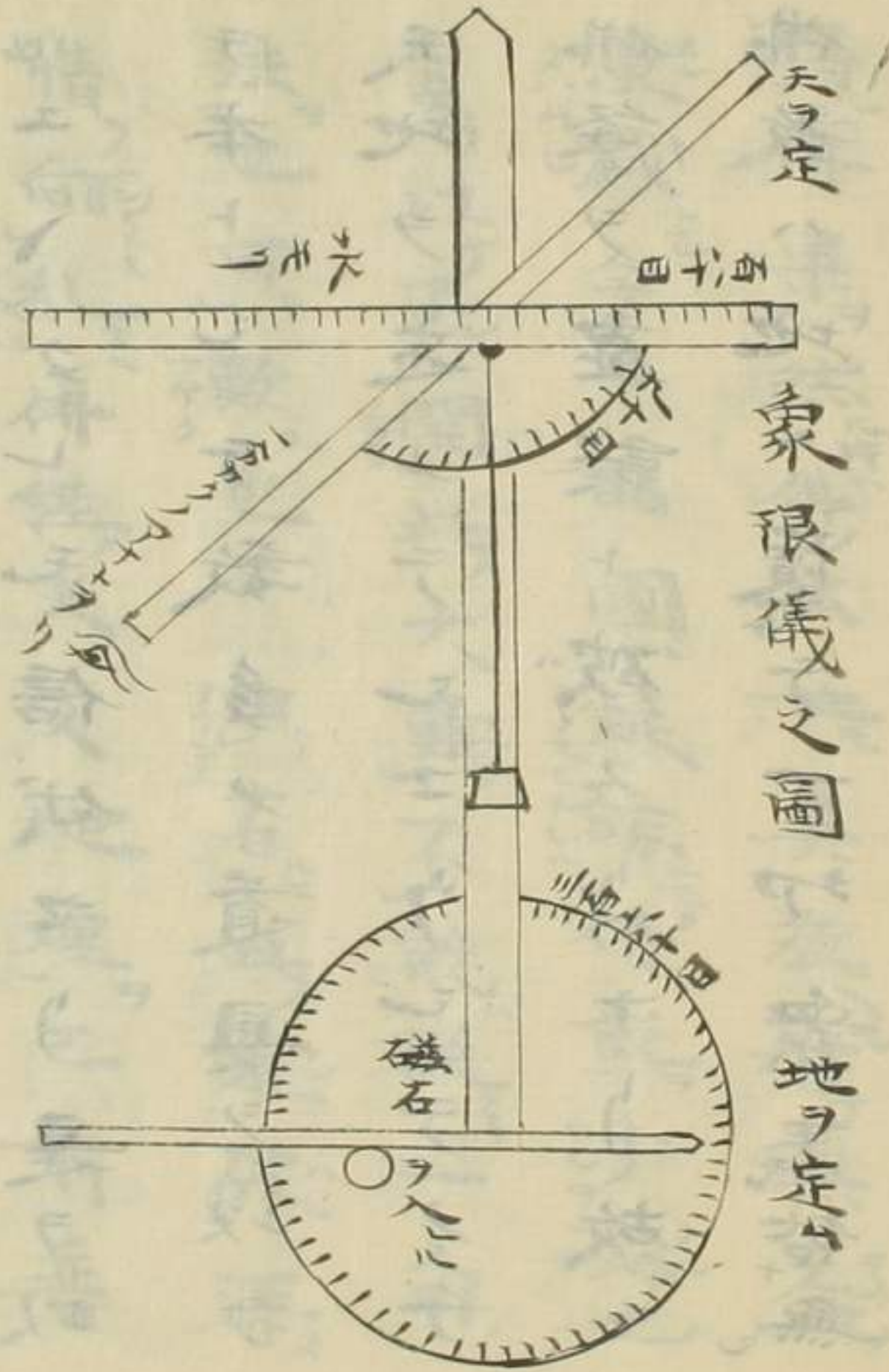
地天迷悟理一切無信佛說者

不信佛說因果撥為大邪見。冰
道可等外道見可恐可悲務

不可有不聞邪見外道大難也
水戶不染居士著護法資治論
有前篇後篇十二卷也後世疑佛說者
即天文地理說始上智者見其
彌考其後可也
佛說天文地理如前須弥山及
鐵圍山九山八海等說日月橫
旋星辰其体皆菩薩化現而身
說日藏經星宿品有中六十七億
星北辰亦說正法念經觀天品
閻浮提北言風輪常旋外見云

余今日諸水道天文說地調僅
九万里須弥界三十三天地獄
界等無之破佛經唯以象限儀
地平儀望遠鏡等測量器上種
測天地日月星等人間所及眼
力測星量晷造曆合今日日月
蝕刻限寸分不越證驗天此說
世間大盛也有意人一度見此
書籍天圓地圓地一周九万里
三百六十度也一度六十一里
ノ二百五十里ヲオイテ三六
ヲカケレハ九万里トイテ三六

是、以、象、限、儀、測、天、宮、能、是、見、佛
 徑、所、說、九、山、八、海、等、皆、是、經、證
 也、難、破、故、佛、氏、モ、此、^ニ困、^テ如、^ク何、^カ也、
 一、カ、タ、コ、己、前、コ、レ、ニ、付、テ、尾
 州、ニ、ハ、禪、僧、二、人、依、テ、天、文、地、理、
 說、永、疑、佛、教、還、俗、セ、リ、京、都、東、
祐、和、尚、佛、子、ト、イ、ハ、氏、間、此、^ニ困、
テ、疑、佛、法、内、ハ、外、道、天、文、帰、ス、
ル、者、亦、多、シ、可、^キ悲、^ムコ、ト、ナ、リ、



此、ソ、ノ、天、地、ヲ、三、百、六、十、度、ニ、定、ム、ル、ノ、根
 元、ノ、測、量、器、ナ、ル、コ、ト、可、^キ思、^フ、磁、石、ヲ、
入、レ、テ、南、北、ノ、方、向、ヲ、定、メ、テ、天、
星、ヲ、ハ、カ、ル、モ、ノ、ナ、リ、中、カ、ニ、立、
タ、ル、ハ、シ、ラ、ハ、自、由、ニ、ニ、ワ、ル、十、
リ、見、ル、ト、コ、ロ、ノ、ツ、木、モ、上、下、

一ト自由ナリ中ノヨコ木モ出
入自由ナルモノナリコレモ本
末ハ天竺ヨリヲコレリ今ハ外
道ノ多ク用ユル道具トナシ
リヲソルハキノ道理ナリ
然レモ道理ナキテ天ニヨク合ハ
ルニエ、タレモ信伏セリ是ヲ以
テ本トシテ教多ノ道具ヲ以テ
天地ヲ定メテエウシテノチ
佛経ヲ虚説ト破スルナリ故ニ
佛教ハ地ニ墮テ一切衆生皆無

得佛果然佛出世其教皆無益
演戲今日諸國凝訪佛説多端也
余ヲ以テ不問此大難不能説一句
法也可歎也由有此難破深
情向佛經天文地理已前普
門大律師三十餘年窺佛説雖
然走不具入滅其隨從普門
阿闍梨一年餘其後吟經論十
餘載師惜入滅正之具之以就
經論明文開外道難破佛經以
至外道難於此時佛説須弥

顯然青天如白日依如未金口
說集天地能量造梵曆正密合
天當此時疑冰頓融也於佛經
毫髮無虛妄佛說天文一無所
不念天其故外道所立眼力所
及而已也所不見所不知地亦
多端也 佛說天眼明所照他
心通而明通所照一無所不及
也信佛經莫如正天地說正之
疑佛經者忽疑晴得大信也此我
本願之義アラハ是道理佛說
本願別段ナリ

明了如晴天白日也

難破佛法無及外道天文者外
道以算數合而融天地如是立
現量實測破佛法如何雖佛學
徒一言不能答此故異國佛法
大亡外道佛法虛說誘愚方便
云云開是大誹謗難以誦法門
不可會之却可受重難破也
今會之以一代藏經明文及梵
法十三通中晉源等破之融之
以金剛樞等碎殘鑿於是外道

天文曆術盜取梵法用之忽現
所及九眼業破舊業終引入佛
法中是時佛經如實天地本分
量明了赫々アキラカニ融トロカニ云外道天文
縮殺理也カタチヲチン佛經天眼所照也
凡人分別工風不所及企可思
是疑謗有情頗離疑謗深可信
佛說也故娑婆所可也
傳ミコト洋意延書示其大畧而已

○此世界成劫時日月下生シタニ
フ四十餘劫ノ間此界ニ住リ
タ下フ此日月下生ノ時又定
春分時正二月彼岸十日ハ
東洲ノ中央ニカハリ月ハ西
洲ノ中央ニカハリ此ノ時ニ
梵天歡喜シテ曆先トス草木
萌生ス不寒不熱故ニ是ヲ以テ
天竺ノ曆ハ洎春分至春分爲
一集造曆ナリ而蘭ヤ唐ヤ
日本等ノ曆ハ冬至ヨリ冬至ニイ

夕ルヲ一年トスルノ壽十
リ其日月四十餘却ノ末ニ
十レハ帰安養中其故所存
陀併ノ慈悲門ノ觀音菩薩十
リ智慧門ノ勢至菩薩十リ此
悲ト智トノ二菩薩日月十
リテ衆生濟度ニ此ノ界ノア
ラハレ西ノ帝釈天ノ臣衆ト
ナリ夕ニフナリコノイハレ
ハ世経ニミハ夕リニ
通譯禪師ノ安樂集ニハ日月

西ニ行キ夕ニフハコレ一切
衆生西方安樂世界ノ行ケト
ノ指南ナリト云

甲乙木 丙丁火 戊己土 庚辛金
壬癸水

上古伏羲氏ヨリ始ルトニ口
ナリ由テ此レハ木火土金水
ノ五行ナリ其形地ニモアリ
亦天ニアツテハ五行ノ星ア

如^レ是^レ叢考^ニ云^ク洎^リ明末^ニ彼^レ土
大^ニ佛^教表^ス此^レ十二^支ノ支
ハ諸^レ証^ノ中^ニ大^ニ集^証説^ク之^レ其^レ文
大^ニ權^聖人^成十二^支支^ノ四^海各^レ有^ク
三^ノ獸^分方^位各^レ各^レ住^ニ一^窟聲^聞
修^慈心^行分^年分^月分^日一^獸
番^番別^繞四^天下^同類^衆生^ヲ
濟^度明^夕一^ハり大^ニ集^証是^レ十
二^ノ神^然觀^者作^漫陀^羅由^真言^ヲ
法^修時^此十二^ノ獸^神壇^上ニ^現
ス^ルコ^トヲ^示シ^タマ^フ十^二

緣^生徑^是十二^支配^生集^示察^ス
壽^限等^支那^歷代^學士^不知^ラ
其^本據^種々^作鑿^說所^餘叢^考
擧^{タリ}梁^ノ武^帝ノ末^年ニ
印^度真^諦三^藏証^論ヲ^多ク^傳
譯^セラ^レシ^ニ嘉^祥大^師從^學
シ^印度^天文^ヲ毛^傳ラ^ルハ^マ
ト^多シ^其大^師ノ^維摩^經疏^ニ
鼠^牛虎^等十二^支ノ^字ヲ^以テ
子^丑等^ノ十二^字ニ^代用^タマ^フ
ハ^リ故^ニ知^ス六^朝ヨ^リ多^ク行^ハ

ル、二至レリ支那ニ此ノ説
ノ傳ルコトハ前漢ノ武帝ノ
時ニアリトミエル後漢ノ
始王充論衡ニ以テ十二獸叙子
丑等傳書直以鼠牛虎等訓譯
子丑等日本古依佛說義訓
之藥師如來十二神相傳十
二支神トシタルコトアリ

外道ノ天學者曆教ニ十二支
ヲ用ユルモ其説元天竺ヨリ

徒レリ然ニ外道ノ天文者何
ゾ佛經ヲ破スルハコレ大愚
ナリ亦々

十二緣生祥瑞經下云若後有
久審諦觀察十二緣生了達善
惡憂喜得失應函轉輪圖寫分
別謂從无明乃至老死月日分
位次兔羅列鼠牛兎龍蛇馬
驢猴雞犬豕十二相狀本稱轉
輪云云凡如來教法豈更顯

真是出世本指以十二辰諭

十二緣生可謂支理冥合者也
亦

月藏經星宿授受品演七曜列
宿次後說十二辰云所言辰者
有十二種一者彌沙二者毘利
沙三者彌偷那四者羯迦迦
五者線阿六者迦若七者毘羅
八者毘梨迦九者檀尼毘十
者摩伽羅十一者鳩槃十二者
彌那云亦
大集經虛空目分淨目品第五

行化ノ賢聖十二獸トナリテ
四天下ノ海中ニ住スルコト
ヲ説ケリ云々東方ノ海中ニ
瑠璃山アリ名テ潮ト云其山
ニ三窟アリ一者種種色ニ名
無死三者為善住處廣各一由旬
高各六由旬有一毒蛇住于茅
一窟有一馬住于第二窟有一
羊住于第三窟各皆修聲聞慈
等云云是十二獸常行閻浮
提內發深重願一日一夜常令

一獸遊行教化三洲餘十一
獸安住修慈而後始七月一
日鼠初遊行以聲聞乘教化鼠
身眾生令離惡業勸修善事如
是次第至十三日鼠復還行如
是乃至盡十二月至十二歲亦
復如是云文廣故
七佛所說神咒經日藏經宿曜
經大方廣文殊儀軌經等云

香首三鏡將神等者源



本印度故梵天火羅九曜及七
曜攝災訣等其外蓋蓋內傳等
述天竺傳來之興起也殊標三
鏡於佛道以顯於顯密之深致
可謂深信大士也安部清明朝
天竺者今一歲以為六時或為
四時或為三時也其六時言漸
熱三月十五日至盛熱三月十

五月十日雨時五月十六日至時
 五月十一日至時五月十六日至時
 七月十六日至時漸寒九月十六日至時
 九月十六日至時漸寒十一月十六日至時
 五月時盛寒十一月十六日至時
 如來聖教一載為三時言熱時
 正月十六日至雨時五月十六日至時
 五月時盛寒九月十六日至時
 或為四時春復秋冬也

最勝王經除病品曰三月是春
 時三月為為復三月為秋分三
 月謂冬至是據一年中三

三別說 故言四時各有孟仲季

二二為一篇便成歲六時初二
 是率時三四名熱降五六為兩

陰七謂秋時九是寒時後
 二名冰凍也

提謂經明五月謂立春春分
 立其夏至立秋秋分立冬冬至
 是全王見報天地諸神陰陽交

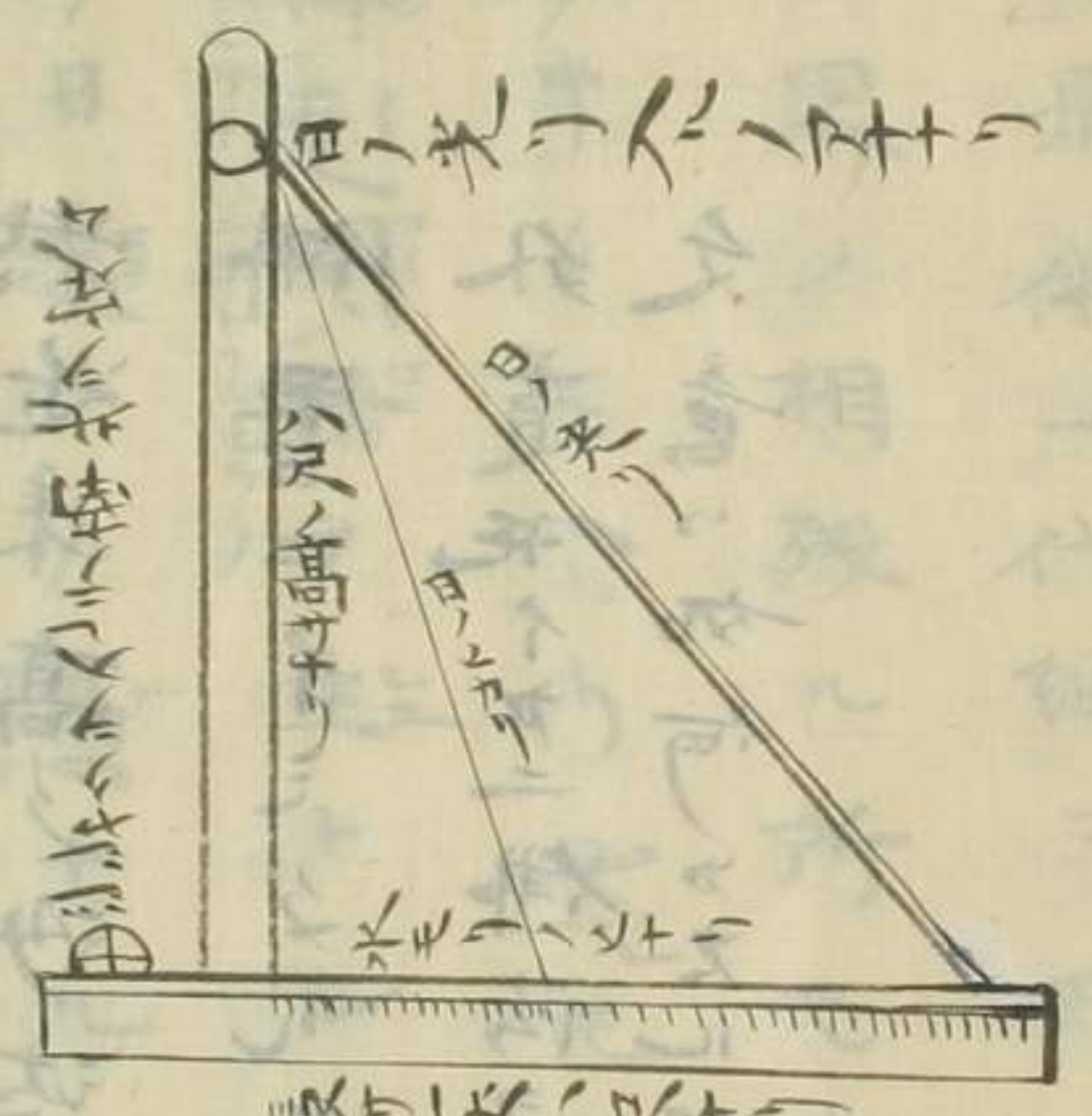
金光明經嘉祥疏四日六時者

正月二月是木王現時アツキ 四月
 五月是火王現時 七月八月
 是金王現時 十月十一月是
 水王現時 十二月三月是陽
 土寄王 六月九月是陰土寄
 王ヲ名ヲ為ス現時ト示

金光明經天台大師疏等ニ云

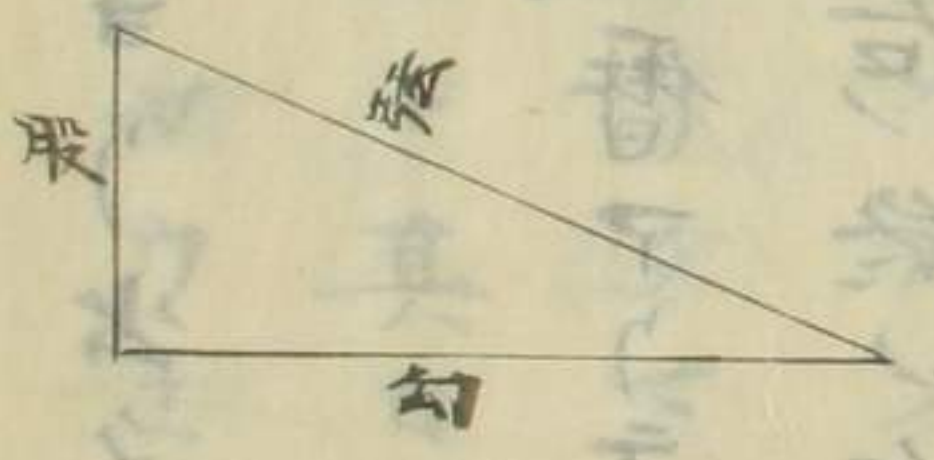
卦表

日ノカゲヲハカルモノ
 ノゴトナリ圖ヲホス



△圭表ヨリニテ

勾股弦ノ起ル
 始ナリ



摩訶僧伽經明時品ニ説ク之ヲ云
 圭表ノ夏ハ佛子シヨロニ云

日本ノ伊勢曆ノ終リニ表ヲ
畧定ニ葛葉者也ト書テアルモ子
摩登伽經佛說ヨリ出タルコト
決定ナリ

近年戊寅改曆アリテヨリ
ハ伊勢曆ニ右終ノ文ナシ
此迄未高ク沙汰ニナリシ
佛曆ニイミタルモノカト思リ
外道托イカニ佛法ヲ破シテ其
文意如何カスルヤ

如是佛一代經ニ天地ノ事實
世界ノ相殘ル所モナク説キ
ヲキタマヘリ然レ佛ノ本意
轉送開悟ヲ主トシタマヘ
今日至々ノ愚ナル凡夫ハ地
ノアリサマヲ初メ天ノ日月
ノ寸方ソノメケリタマフ里
教日蝕月蝕ノコト真日宮殿
月宮殿ノ神躰ノヤウス三界
ノマヨヒノアリサマ迷ヒノ
因モ果モ又サトリノ因モ果

モ其外一切法残りナク説キ
ヲキヨクニハリ

異國ノ外道モ佛説ノ理ヲ又

スミトリアツカフテカヘツ

テ佛法ヲソシリ虚妄方便愚

民ヲ誑惑ノ佛経ナリト朝リ

ヲトシシノリ近來渡リシ香葉

全書ニハニモ回回ノ諸國

外道ノ天文ニヲサヘラシテ

佛法地ヲ拂フテツブレタリ

若モ佛法ヲ信スルモノハ千

百人ノ中ニ一二人ニモスギ

ズト書テイハシヤ日本モソ

ノ外道ノ天説ヲ傳リテ古來

曆ヲ作りテ日本國中ニモ千

くよりエレシ以テ日本ニモ

佛法ハ虚妄方便ナリトシト

シノ疑フ人其數シシラズ佛

法ハ地獄ノ極楽名ノトアテ

ドモナキエトシテテ要シセ

ヌヤウ善ヲセヨトノコトシ

ス、ムルタメノ佛法ナリイ

ヨクタニカナルコト地ハ九
万里ニハニ天ノ三百六十日
ヲ地ハ割リツケテ曆ヲ作り
未^{ライ}集^{チン}ノ曆モ合^ニ天^ニ佛説ノウフ
タルコトマニテアラハシ
タリト筭^{サン}用^{ヨウ}ト道理ト天地ト
合^{セテ}之^ヲ佛^ノ法^ヲソシリヲトシメ
リシ人ハ閩^{ミン}東^{トウ}ニモ九^{キウ}州^{シウ}ニモ
外道ノ法ハ心コルユハニ佛
ヲ内^{ナイ}心^{シン}ニソシリ疑^イフ人教^{キョウ}シ
レズヲソロシキ時^ジ代^{ダイ}ナリ末^{マツ}

世ニナルホドコノ外道ノ天
文説ヲイハハ心ヨリ異國ヨ
リモ又^タ渡^{ワタ}リ来^キル書^{シヨ}アルハ
崇^{ソウ}禎^{ジン}曆^{リキ}書^{シヨ}ト云^{イハ}書^{シヨ}百二十卷ア
リ近^{キン}来^キ渡^{ワタ}リ来^キリコレ破^ハ佛^{ツツ}
海^{カイ}ノ書^{シヨ}ナリ亦^モ近^{キン}来^キ曆^{リキ}曆^{リキ}象^{シヤウ}新^{シン}書^{シヨ}
ト云^{イハ}フカ渡^{ワタ}リ来^キリコレハ
日月^{ニツク}ハマハラズシテ地^チカマ
ハリテ證^シ夜^ヤヲナスト立^タル書^{シヨ}
ナリ此^{コノ}説^{セツ}ニ似^ニタル天^{テン}象^{シヤウ}圖^ズ
説^{セツ}ト云^{イハ}フモ渡^{ワタ}リ来^キリ京^{キョウ}地^チ

大坂諸國ニ流行セリ此等ノ
書ハ偽佛神ノ三法ニ大害ヲ
ナスノ書ナリ佛ハ末世ヲ
見ユヒテ懸記シシキタマハ
リ何異曇論ノ地動品ニ云
佛告富樓那弥多羅尼子及阿
難阿難應得是處有諸外道作
如是說是大地界恒法不態是
言應答此事不然若實爾者如
人擲前物墮落止又諸外道作
如是說日月星辰恒住不移大

地自轉疑是天廻是言應答此
事不然若如是射不至耶等云
此ノ文ノ意ハ日月ハ一ハラズシテ世
界國エガミワルト云フノ外道ノ說ノ
末世ニ起ルコトヲ懸記シ玉フ文
ナリ此知ニ四真ノ外道ノ邪說
ヲコリ出ルコトヲ說キシキ玉
リア、難有リカナヨロコバニ
カナ佛ハ三千年ノ末ニ至シ
ハ外道ガ大地ガ一ハリテ昼夜ヲ
ナスト云コトガアハニヨリテ

ソノ井ニハ阿難カクノ如ク答
ヘテ見ヨト阿難尊者ヤ弥多羅
尼子ハ懸^{ケン}記^キシテヲキタマフニ
コノ論說ニサシモタカハズカノ異
國ノ外道ロモヨリ日本ハ晉^{シン}象^{ゾウ}
新書^{シン}ヲ渡^タセリ故ニコノ地^チ動^{ドウ}天^{テン}
文ノ流義世ニ流行セリニコトニ
佛ハ天眼明智ニテ末世ヲ見トッ
シテノ至^シフコト一ツトシテチガハザン
ナリ是^{コト}至^シク末世ヲアハシミタマ
ヒテノ今^{イマ}シキナリト尊^{ソウ}スヘシ

如前未外道天文地理ノ説數
十部渡り未^レシリ此ノウハニ
何程カ渡り未^レシリ世人^セカ
算學ニ高スモノハ田^{イナ}舎^カニテ
毛筆ノ修行ノタメトテ晉^{シン}筆^{ヒツ}
ヲナセリ後^チニハ地球^{チキウ}算^{サン}ノ書
ヲ考^{カウ}見^ミテ佛法ヲ破スルニ
イタレリタメク佛法ヲ信ス
ル人ヲハ或ハソシリ或ハ僧^{ソウ}
スルコトアリ僧方ノ中ニモ
内心ハ外道ニ隨^ズ順^ズシテ佛經

ヲハ等味セカシテカヘツテ
佛経ヲ疑フ僧侶モアリニク
ムベシカナレムベシ
末世ニダブホド下根ニナリ学
フ人ハサタ後末ノ大難ヲ疑
来リ由テ之外道ノ用ル所ノ距
等圖ノ理ハ梵法ナルコトシ
アラリシテ其要術ヲタシ
テ外道ノ大難ヲ開闢スルノ
基ヲ成セリ
ア、佛説ニ於テハ天文ノ所

諸経論ニ散説シテアレモ
髮モタガフ所ナシ故ニ天地
ノ理ニテ審言スルコトハ發
心修行菩提涅槃ノ教分明ナ
リ疑ヒシ容トコロナシ是以テ
釈迦ト彌陀ト二尊御身カラ
ラニシテ説キタマフニ尊
一経タル大無量壽経ノ真實
教タル本願ノ一法ハ頌中ノ
頌タル第十八願ノ聞其名号
信心歡喜ノ御コトハハ聞

カスニハアハカラス信セ
 スニハアハカラスノ不可
 思議ノ大願業カテハ中々
 ノムヤカリテ助ルトハ上本
 願カシ信スル一念皈命ノ信
 心ヲ得テ救土得生弥陀同躰
 ノ無上ノ妙果ニ至ルコト疑
 ヒナシト決定セリコレニ由テ
 外道ノ難破シフセギヒラカ
 シ為メニ佛説ノ天文及ヒ外
 道ノ天文ニマ、ロラエ夕子

ミコトナリ天文十一通りア
 リテ各破佛法ノ意アルラソ
 ロシキ娑婆界ノ轉相ナリ



外道ノ所立ノ天地
 ノ説ハ地球九万
 里ニシテ四面ニ人
 居セリト云ナリ

四面ニアルハ人ノ秘ヲナリ

此ノ九千國土ノソハ天ニシテ
 地ヲツクムト云ル 日月元
 タテニニワルトイフナリ

佛説ト聖人ノ説ト
佛説ト聖人ノ説ト
佛説ト聖人ノ説ト
佛説ト聖人ノ説ト
佛説ト聖人ノ説ト
佛説ト聖人ノ説ト
佛説ト聖人ノ説ト
佛説ト聖人ノ説ト
佛説ト聖人ノ説ト
佛説ト聖人ノ説ト

ト相違アルコトハ上未ノ文シヨミニ
シレバシ 其多説深々廣大ニシテ

五十卷ヤ百卷ニ書キテモツキサハ
モノナリ追々ト書キアラハシテ後

来ノ人トノタヨリニソナヘタキ心
念アレバカラズコトアリ時

来ラバソレ書キナシ
来ラバソレ書キナシ
来ラバソレ書キナシ
来ラバソレ書キナシ
来ラバソレ書キナシ
来ラバソレ書キナシ
来ラバソレ書キナシ
来ラバソレ書キナシ
来ラバソレ書キナシ
来ラバソレ書キナシ

○當流ニ於テ弥陀ヲタノムト
イワコトニツイテ西派ニハ

多ク信心ノ信ヲ字ヲタノム
ニモナエ其據ハ詩經ニ莫文

信何ト云ヘリ又源氏物語ニ
信ノ字ヲタノムトヨマヒテ

アルコレニヨリナリニ業
祖師聖人ノ御本書ノ中ニタ

ノムト云御言十二處アレモ
信ノ字ヲタノムトヨミタマ

フトヨロコトモナシ
フトヨロコトモナシ
フトヨロコトモナシ
フトヨロコトモナシ
フトヨロコトモナシ
フトヨロコトモナシ
フトヨロコトモナシ
フトヨロコトモナシ
フトヨロコトモナシ
フトヨロコトモナシ

又俗書
又俗書
又俗書
又俗書
又俗書
又俗書
又俗書
又俗書
又俗書
又俗書

ノ詩經ヤ源氏物語ニヨルノ
説、如何^カ往生ノ一大変ノ場
所ニツイテ祖師ノ御秘シモ
予ニツニ何ゾ俗典ニヨルハ
ツクナヒカナコレハ三葉夕
ノミニヲソレテノコトヨリ
信スル^ルバカリ申スエト十
ルハ^ハ三葉夕ノミコノカタ
ハ夕ノムト云ラキラスニ似
タリ^ニニバトテ西^ニ
。當高倉ニ於テ夕ノムト云

文字ヲ俗書ニ夕ヨリテ信
ノ信ノ字ヲ夕ノムト云文字
ニ用^ニタルコトヲキカス
レ^レ正^ク祖師聖人ノ御相
傳ニモトツイテ夕ノムト云
文字ハ歸命ノ歸ノ字ナリト
定メタリ御和讃ニアル背正
歸邪ノ歸ノ字ナリコレカタ
ノムトイフ文字ノ據ナリ故
ニ行卷^三飯ノ五訓命ノ六訓
ヲ示シ夕ノムト^ハ是ノ時^ハ若

一巻ノ書ニ記タノムト云ニ
シライイタナリタノムト云ニ
ツイテ蓮如上人御一代聞
書^{二十三}御弟子法敬坊^{順誓}ニ
御尋ナサレハヤフハ彌陀ヲ
タノメト御シニヘソフヲフ
人ヲ知テ居ルヤト仰セケレ
ハ法敬坊存セズト申ヒ上タ
リ其時蓮如上人ノ仰セニ^鍛
治^番ニ^十物ヲオコエル
ニ物ヲ^出スモ人ナリ一大事
ノコトナリ何ノ物ヲニヒラ

セヨイフヘキト仰セラレタ
コトハ法敬ノ意ヲハカリテ
御意ナリ然ルニ法敬ナニ
リ凡モノヲ下ヒラスヘシト
申ヒ上ケタレハ蓮師ノ仰セニ
然レハ彌陀ヲタノメト御教
シテラフ人ヲ今云テキカス
ニ弥陀ヲタノメト云コトヲ
御ヲシ入候人ハ阿彌陀如來
ナリ阿彌陀如來ノ我レヲタ
ノメトノ御教ニテソフヲフ

ト仰セラレタ名シハ弥陀ヲ
タリノト云コトヲ教ヘ玉フ
蓮如上人初テ仰セラレタコ
トテハ十七ノ世ノ法談僧其外
ヲセズバシテ蓮如上人初メテト
云コトハ蓮如上人初メテト仰
セラレタコトアリ申シテス
祖師聖人ノ初メテ仰セラレ
タコトテモ十七高僧ノ初
仰セラレタコトテモ十七
ノ弥陀ヲタノメト云コトヲ
仰セラレタコトヲ仰テ如

来ノ勅命ナリ當流ノ御教化
ノ御取弥陀ヲタノメト云ハ
阿弥陀如来カラ今日ノ悪人
女人へ直ツケノ御恩ナリ悪
人女人タノメ助ルノ市兵阿
弥陀ナリト阿弥陀如来カラ
一劫ノ女人ヨ悪人ヨ十午キ
ツケニ招^シタマフナリ地
獄ヤ餓^カ鬼^キハニゲマハルモノ
ヲマキヨヒカケテタカサ
ル^カ阿弥陀如来ナリ御文

ニ何處院如來ノ御セラレシ
ルヤウハ末代ノ凡夫罪業ノ
ワレラタラニモノツミハ
カホトフカクトモワレシ
心ニタノニ衆生ヲハ必ス
スクフヘシト仰セラレタリ
ト何處院如來ノ御口上カ此
通りキト云善知識ノ御取次
キナリ此レカスナハ予善知
識トイフハ何處院佛ニ歸奉
セヨトイハルツカイナリト云

如十門使者ノ役目ハ主人ノ
口上ノ真徳ヲ仰フヘノフル
カ使者ノ役目ナリ今善知識
ノ私ニ仰セラレテハナ
ト何處院如來ノ御提テナリ
ツノヲキテラ仰セラレテ
リ其何彌陀如來カ悪人女人
ニタノムハカリテタスカルト
ヨビカケ名マヌアハ三業ノ
口ニテタノムト仰セラレテ
ハナニ意業デニツカリト云

ノンデモカクノミヲアテニシ
テコヒトモ仰セラレヌ又タ口
上テ後生助ケタマヘ下タノ
マヒ仰セラレトヲモナシ
タノ向カカリエタスルト
ヨヒカケ玉フノハ五却思惟
ノ思業ノ願上ナリ其却カ間
御思惟ナサレタハ外ノコト
ハナシ悪女ヲヤスク助クルタ
メヤスク淨キハ下ヒラセシタ
メノ御思業ナリ布施持戒忍

辱精進禪定智惠ノ六度万行
ハ悪人女人ハ一時モ片時モ
心ミラズコトモナラヌエニ
タモチヤスクトナハヤスキ
名号ヲ業ニ出シ玉フナリソ
ノ名号ノイハレガタノムバ
カリテ助シト云フイハレ一
切ノ衆生ヨソノ方ニ往生ノ
世話スルニハ及ハヌ願モイ
ラヌ行モイラヌ智惠也覺モ
イラズト云ヨヒカケナリ余

死後生ノ一大事ヲウチステハ
忘レテ居テハナラス願モ其イ
ラヌ行モイラストハイハ死
ソケラヘムヒテイテハドヲ
モ助ケラレヌホドニナシニモ
カモイラスホドニシラヌカ
ラセズニ我ヲタノメタノム
ハカリデ助ル三業ソロヘテ
ソノタノミヲアテニシテタ
ノミヤウデ助アルト云ノハ
ソレハ弥陀ヲタノムヤウナ

シモソレハ弥陀ヲタノムテ
ハナシ吾ガ機ヲタノムト云
モノナリ又意業慕ノ意
ハシフカリト助ケタマヘト
思ヒツメキハナラヌラレガキ
タノシテ助ルト已カタノミハ
ヲアテニスルノモコレモ弥陀
ヲタノムノテハナシヤハリ我
カハシタノミニスルノヤキ
強陀如尋ノタタノムハカリ
テ即ルト仰セラレハノハナシ

ニモ其方デハハカラハスニ後
生ノニモ其方テハハカラハス
ニ後生ノ大変ハ我レニマカセ
ヨトアハ勅命ナリ今迄ハ死ヌ
シハ地獄ヨリ外カニ行キ方々
ノナニ秘ラ此ノ身コノマ、助
ケタマフハ弥陀一佛ト一心ニ
向リキナラフラスト願カニス
ガハバカリテ御助ケナリナニ
ラサレテモ後生ノ一大変ト氣
ガツカズ佛居シキラフテハド

フモ助ケラレヌナニモ外ガニ
助リ道具ハイラヌ今レモシラ
ヌカラシテソケラムヒテイテ
ハ助ケラレヌタ、タノムハカ
リテ助ルトノ五フナリタノメ
助ルルノ名号ノイハレノキ、
ヒラカレタ一念ハ助カラレヌ
ニキハマリタ秘ラ助ケテ下サ
ル、ハタ、弥陀佛ゴトスガ
ル思ハ三今世界ニユノ悪人シ
助ケタマフ佛ハ外ニナリナニ

此ノ女人ヲスクヒタマフハ十
方三世ノ中カニタ、御獨リト
タ、強陀一併ニスガル思ヒガ
ツタガ直^{チキ}ニ後生助ケ玉ヘト強
陀ヲタノム一言ナリ大経ニ一
向專念糸量壽佛ノ一向ハ今ニ
デアチヲヘムヒテ如來ノ方^カヲ
ウシロニシテイタモノカ強陀
如來ニウチ向ヒテ後生助ケタ
マヘトタノム一言ノトエロナ
リ後生助ケ玉ヘトタノミ申ス

ト云ハ口ヲ申スコトテハナヒ
スナハチ強陀ノ名号ノイハレ
ノタノムモノヲ助ルトヨビカ
ケタニフ勅命ノ真^{ウチ}愛ニ引キウ
ケラレテ疑ヒハレテ一心一向
ニワキノヲフラス強陀一併ニ
スカル思ヒノ一念ガトリモナ
ラサス阿強陀佛後生助ケ玉ヘ
トタノミ申ス一言ナリエレ最
當流ノ安心ナリ信ノ上ヨ
リ御極ク厚ク守ルナリ

上未所述佛菩薩方衆生滄度
ノタメニハ給色々ト御相カ
夕マフ近クハ大勢至菩薩ハ
法然上人トアラハレタマヒ
觀世音菩薩ハ玉妃ノ女トア
ラハレタマヒ本師法王タ
阿弥陀如来ハ祖師聖人トア
ラハレタマヒテ惡人ノ御教
化ナサレ其外諸宗ノ高德方
何レモ佛菩薩方カカリニ
以テテ人間ニナリタマヒテ

上未所述佛菩薩方衆生滄度
ノタメニハ給色々ト御相カ
夕マフ近クハ大勢至菩薩ハ
法然上人トアラハレタマヒ
觀世音菩薩ハ玉妃ノ女トア
ラハレタマヒ本師法王タ
阿弥陀如来ハ祖師聖人トア
ラハレタマヒテ惡人ノ御教
化ナサレ其外諸宗ノ高德方
何レモ佛菩薩方カカリニ
以テテ人間ニナリタマヒテ

人間ヲ教化シタマフ十二支
トナリテハソノケモノク鳥
ノ類ニ至ル下テ其有信ニ似
タル相^{スガ}タナリテ手迄ク立
ヨリテ教化シタマフ深厚ノ
御慈悲ナリコレニナ其元ヲ
タハセバ西方ノ教主弥陀尊
ノ十二支ヤ日月星辰諸天善
神マデカ御方身ノ相ナリ
縁ノ遠キ衆生類ヲ種々ニ善
巧方便ニテドコゾノ所ナリ

弘願真宗ニ引ハセントノ衆
生無邊誓願度ノ思^シ石ナリト
諸経論ヲ奉拜ナリ今ハ今
祖師聖人ノ御教化ノ通りス
ハサリナキヤウ聴聞シテ相
互ニ信心領納スヘキコト
肝要ナリ昔古聖賢也具
古伊豆ノ諸筆十五卷綴
言ヲエト多端ナレトモ筆紙
ヨリテシカクシマニ筆ヲ
トハケルナリ

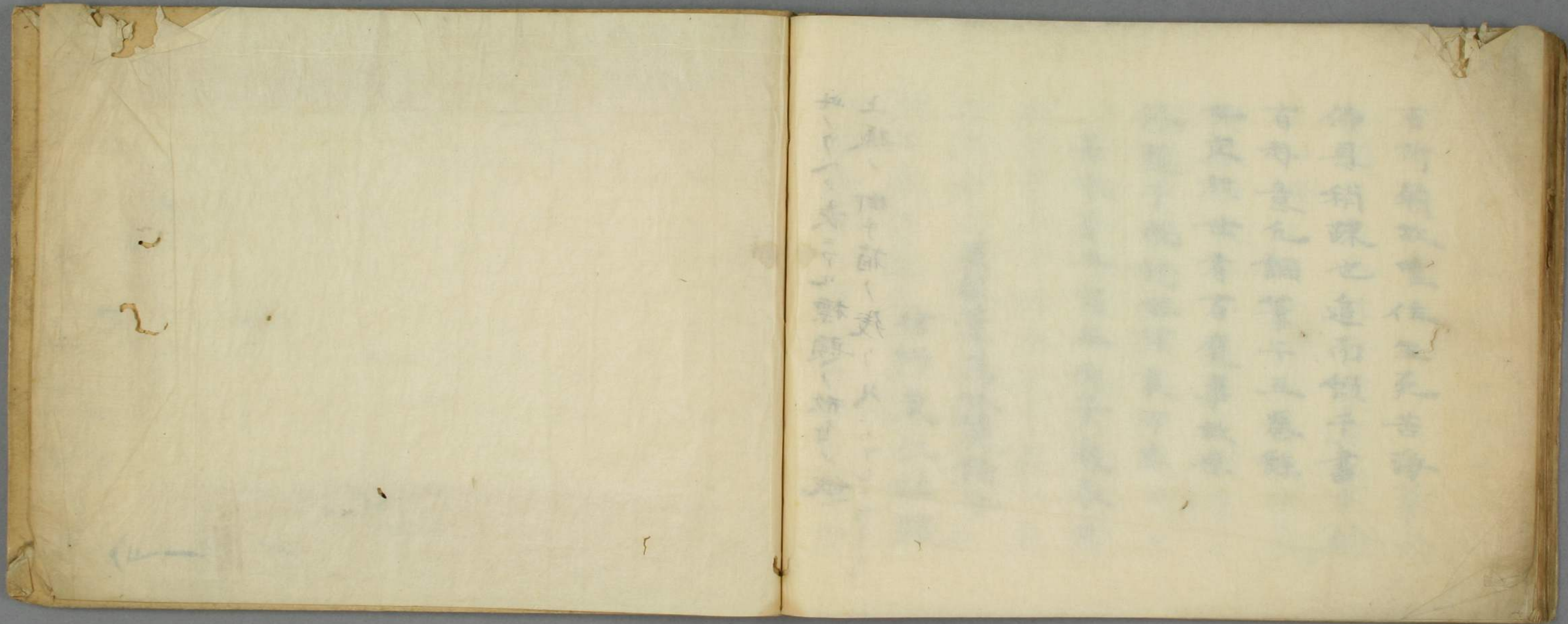
有所願故唯住生死苦海
佛且稍疎也追而綴千書
有卦意允調筆千五卷餘
也文於世者有魔事故思
終難于成就也可哀可悲

嘉永第五宿在壬子歲春日

黃薇葦陽城梵精舍

律師東江祐讓

此ノウヘノ表ニアル標題ノ紙
上様ノ御手箱ノ残り外ニナシトテ



2

←

Faint, illegible vertical text on the right page, possibly bleed-through from the reverse side.

