

格物探原

熊野與訓點  
奥野昌綱校訂

卷二

二一  
2801  
2



明  
2801  
卷  
2

早稻 大學 圖書館  
第 27.3. 6 號  
藏 書

格物探原 二卷

上帝必有

第一章

昔有童子遊於家園忽見初生花苗排列成字乃己姓名也大異趨告其父父曰此自然而成不足驚異子不信曰此必非自然因請父同往觀之父又曰此自然而成不足驚異子終不信父乃笑曰生汝時戲爲之耳因告之曰天地萬物亦非自然而成皆上帝所造也兒見花苗成姓名卽知驚異不知汝身臟腑筋骨血脈肌膚耳目口鼻手足無一不可驚可異也若自然而成非至巧之主經營之則汝目將生於背汝耳將生於腹汝之手足諸體將一切位置失宜矣然而統地球之人總計之不下萬億而五官四肢皆生當其處各適於用無一誤置者非上帝經營之能如是乎汝不見水之魚陸之獸氣之鳥乎魚有翅與水宜獸有蹄與陸宜鳥有翼與氣宜何以蹄不生於鳥翼不生於魚翅不生於

格物探原

上帝必有

第一章

一

二卷



獸何以魚不產於陸獸不產於氣鳥不產於水設有魚而無水有獸而無陸有鳥而無氣其俱能生乎又不見地借諸行星之繞日月之繞地球乎軌道之大小行度之遲速亙古不變若驛使按站而行握算之士豫推之不爽分毫夫驛使人也能自動且必有遣之者行星與月無知覺非能自動更必有使之者可知矣昔希臘人號世界爲高斯馬斯言其次序井井也羅馬人號世界爲門士士言其奇巧可愛也凡此皆有上帝之據焉汝其識之童子大喜躍舞而去人當遨遊之際偶入不相識之家見凡上有字焉必不曰自然而成而曰主人能握管也又觀諸字聯合成章文理兼優卽知主人有才能文也夫作爲文章與造有知覺之萬物及靈明之人類孰難孰易見文章不可云諸字自然相合而成見物與人顧可云自然而生無上帝耶

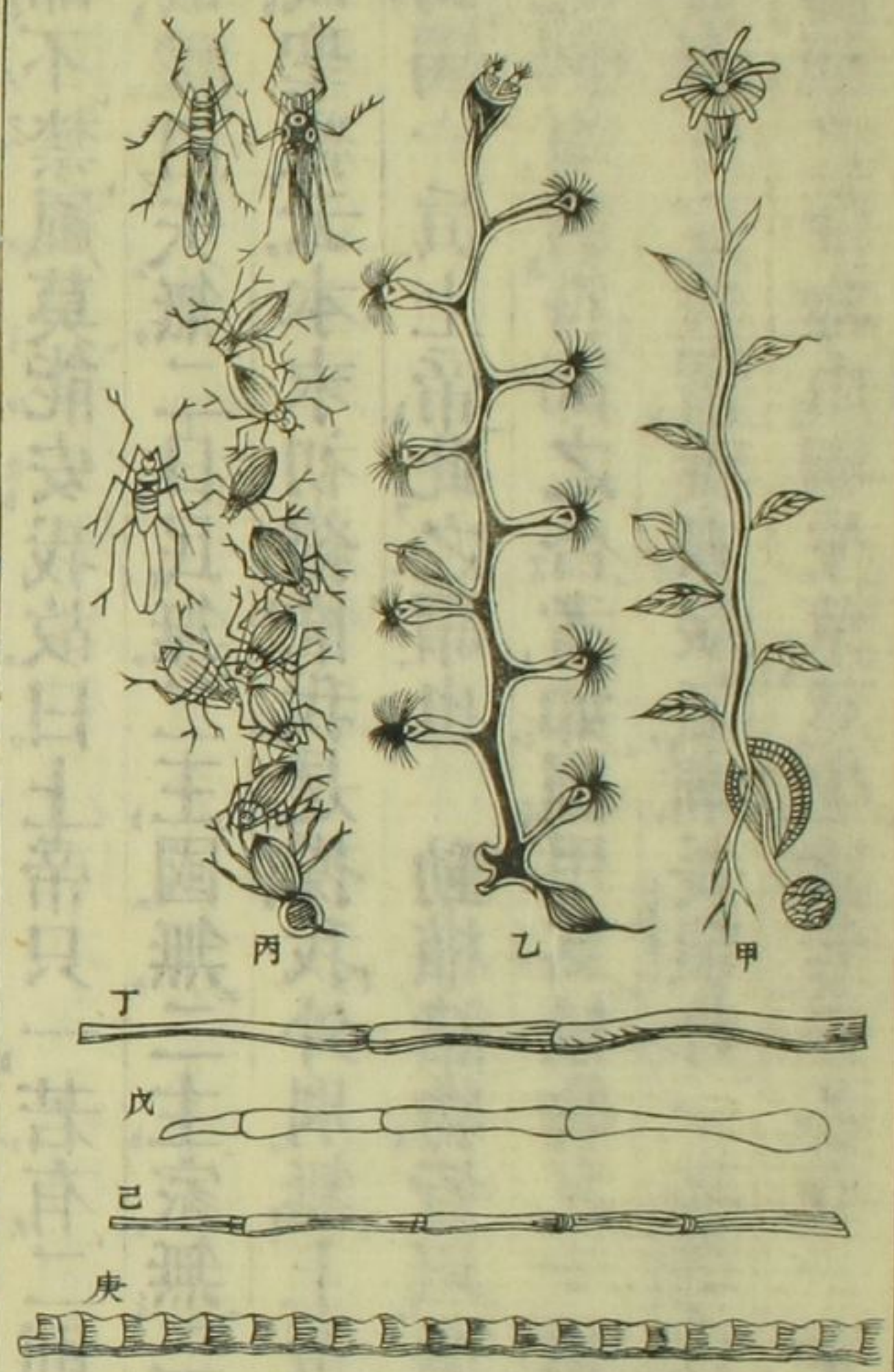
上帝惟一

第二章 並圖

上帝惟一不能有二設云有二以虛空無盡界言之必有一限爲此上帝與彼上帝所分之界以古今無盡時言之必有一日爲前上帝與後上帝相禪之時或分界或相禪則是有限量有窮盡不爲純全矣非純全必非上帝觀前卷諸章可知萬物本有心而作立意而爲心惟一意亦惟一故知創造天地萬物之上帝惟一天地者最大巧器也萬物者無數輪軸機攄互相資藉以成其用者也其命意所在僅一耳如表之命意在測時機之命意在組織也若二上帝造之則命意或有不同矣然嘗徧游地球之面驗之任至何處地心之吸力同磁石之南北向同海中覓得新島其人物草木鳥獸形狀無不同者凡風雨霧露霜雪雷電潮汐往來晝夜昏明統地球無或異者禽魚獸畜類至多矣而脊骨之根原同昆虫不一矣其體之大端同然此特驗之地球耳推廣之日與恒星定位同行星繞日軌道橢圓同行星自轉有兩極向其面各有

晝夜寒暑其外各包以大氣又同行星有月者其繞星之行法又同不惟如此恒星與日亦皆圓轉不滯其行法同其發光同其光分七色同行星與地其旋繞之軌同凡行星恒星日與地球其體質又無不同地球有向心力離心力行星皆有恒星亦皆有之近驗諸身遠驗諸天命意無二故知無二上帝也鳥有翼以飛於氣氣與翼相善也假如空氣或爲加厚或爲再薄必不宜於翼則知造翼者卽造氣者也魚有翅以游於水水與翅相善也假如水或爲加濃或爲再淡必不宜於翅則知造翅者卽造水者也推之光與目聲與耳香與臭味與舌氣與呼吸之肺無不相合亦無不相善則知皆源出於一也物倦而思息卽有夜夜則萬籟俱息所以安萬物常晝不夜人必苦勞常夜不晝人必苦悶夜而聲喧雖息不安一上帝爲之無他上帝擾之故一切能恰當也鳥獸夏則希革冬則氄毛冬夏生於黃赤道之斜倚地球之腰爲赤道其

繞日之軌爲黃道冬則日在赤道南赤道北之地多寒夏則日在赤道北赤道北之地多暑寒暑生於日而鳥獸之手應之故知大至日與定星行星小至鳥獸之一毛皆受成於一上帝也上帝愛人故萬物必與人相稱設馬小如羊人何以騎牛大如象人何以取乳貓大如馬勢必食人鷹大如牛必取人哺其子人體太重入水難泅必溺死若體太輕略不禁風莫能安我故曰上帝只一若有二則物各造鳥能一一相稱哉禮曰天無二日民無二王國無二主家無二上而鳥得云有二上帝哉聖經云本末初終惟我是操我外別無上帝又云永生主也者知爾爲獨一眞上帝此之謂也動植諸物皆以胞體積成不特此也其生之例有若符節之合者如圖甲爲植物之一種由種子生莖莖生諸葉各有一定位置葉吸炭氣漸長頂作一花旁作一花至結子而萎乙爲動植之合物由卵生莖莖生諸芽亦各有一定位置芽長成諸活物各



有胃能食而其蒂仍  
 附於莖物各有鬚頂  
 物鬚分生餘皆總生  
 又旁有二物同蒂者  
 其一形獨異此與頂  
 物皆若植物之花也  
 此物中有生卵者生

卵後乃萎丙為動物於春時由卵生丁虫其體生一細芽芽漸長復變  
 為虫而前虫消盡如此遞變至末變為一有雌雄乃不復變交而生卵  
 諸虫中惟末二虫及第八虫有翅亦如植物之花丁為榛葉之莖戊為  
 一種猴之指骨己為竹身庚為一種蛇之脊骨其有節皆同觀此見動  
 植之源本一上帝一家之主曰長一國之主曰君天地萬物之主曰

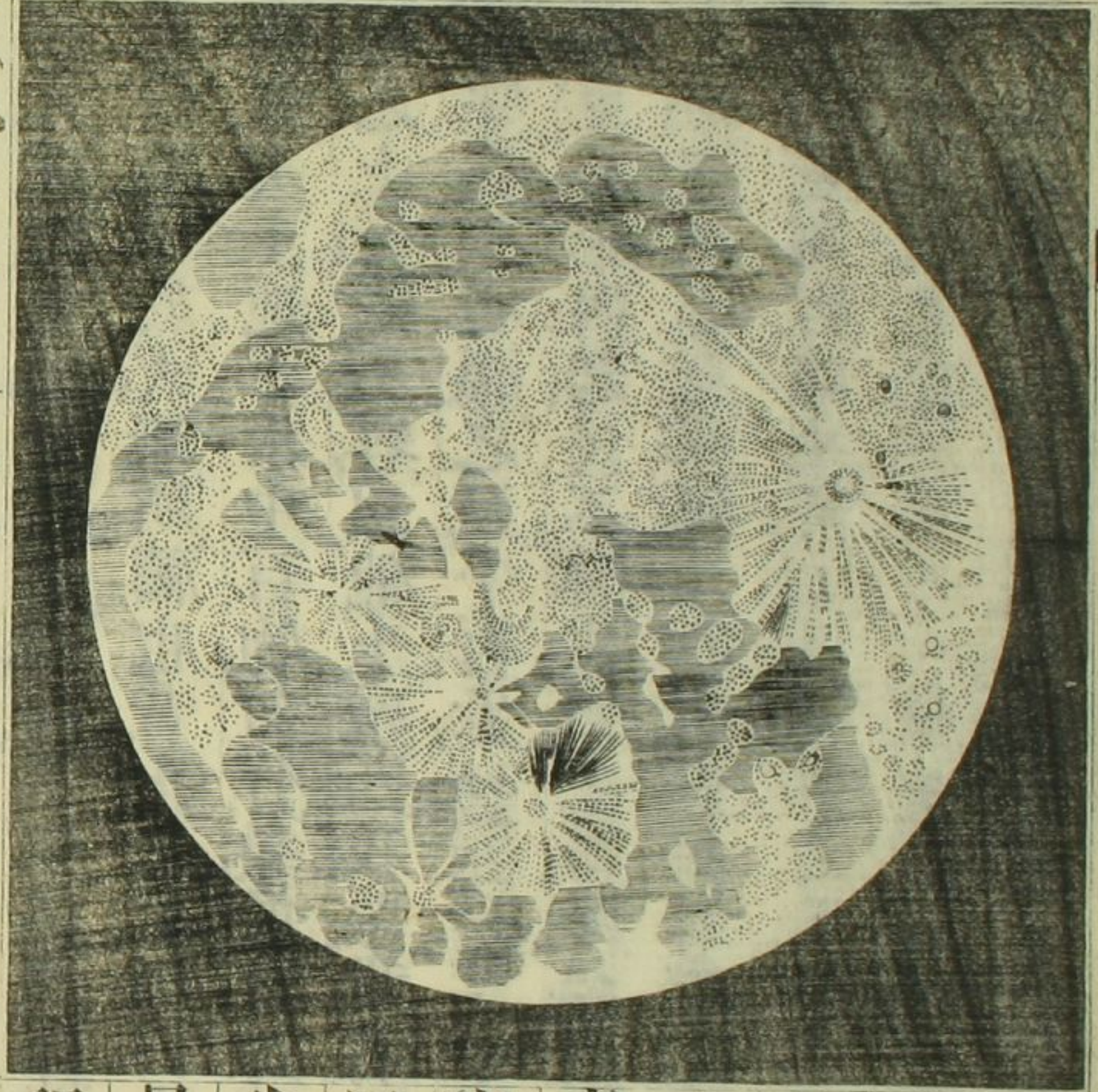
上帝而上帝較家長國君則大異焉家長治家必藉子弟眾僕助之國  
 君治國必設文武百官助之上帝則無不在無不知無不能人之思慮  
 行為皆能見不須神明助其考察也不必羽士緇流疏牒稟報也不必  
 諸神襄其勞乏也陰陽萬物無不持載無不覆幬四時錯行日月代明  
 萬物並育而不相害道並行而不相悖此天之所以為大也蓋天地萬  
 物在上帝掌握如眾微小彈丸在人掌上凡彈丸上所有其人無不見  
 之假如其上有能言者其人自能聽之無煩倩人助理故屬在天有何  
 天使有何靈慧者屬在地有何人上帝俱能自行主理論語云死生有  
 命富貴在天諺曰謀事在人成事在天若釋道二教之神則皆無足憑  
 信焉或曰二教之神果無足憑信何皆敬而拜之曰古之人智巧者少  
 偶有一二非常人必羣起而崇敬之如華陀之醫關帝之忠玉帝之慧  
 皆一時為人所推致傳之後世崇祀不衰人君又從而封之愚民競拜

而媚之皆以為此濯濯有靈也，不知彼人也。我亦人也，同此骨肉之身，皆有生死，我轉拜彼，不亦謬乎？更有見日月電光，聞風雷震撼，不知皆上帝主之，乃變色而駭，相謂曰：此皆各有一神，宜拜之也。然神不可見，遂造木偶而拜之。此又愚之至者。夫木偶有目不能見，有耳不能聽，有口不能言也。設能見能聽能言，則當人拜之時，彼必曰：若輩母拜我，我無靈也。蓋我乃一段朽木，當匠人造我時，其餘諸段皆分散，或作椅榻，供人坐臥，或為柴薪，供人饗殮。我此一段偶，用作像耳。設當日材不合式，則或為柴薪，或為椅榻，皆不可知。若輩何為拜我耶？且拜木偶者，不特大愚，亦復大惡。何也？拜木偶者，其心中已蔑視上帝，以為上帝若木偶，非無所不在，因而不畏，敢於行惡矣。且以頌揚上帝者，頌揚木偶，尊敬上帝者，尊敬木偶，是令木偶竊上帝之榮也。假如造一木偶，尊為國王，使眾事之而不遵國王法令，則必坐以妖妄，殺無赦矣。以此觀之，則

聽說

背上帝而崇木偶者，罪當何如耶？人皆欲目見上帝，遂作木偶，又不知萬物乃上帝所主，故每物造一神，如火神、水神、風神、財神、竈神之類，又有拜古人求福免禍，信之不疑，而不知開罪降祥者，皆上帝主之也。是故孔子曰：獲罪於天，無所禱也。昔上帝垂誠曰：余而外不可別有上帝。母雕偶像，天上地下水中百物，勿作象像之。母拜跪，母崇奉，以我耶和華，卽爾之上帝，斷不容以他上帝匹我。惡我者，禍之自父及子，至三四世，愛我守我誠者，福之至千百世。舊約出埃及記一十章三至六節中國久忘上帝而不事，今早蝗頻見，兵革四起，民不聊生，皆上帝降禍，所望勿事偶像，悔改前非，專奉上帝，庶天心克享爾。凡行星、恒星、日與地球，其體質大約皆同，有可驗者，格致家察諸流質，知其極熱之時，各出一定之光色，假於何火焰中，見有如何光色，知其中有何流質，日乃一極大火球，有格致者創一極奇機器，用以試日，已測得日中所有之質，十有五，其一鏽，其二鏤

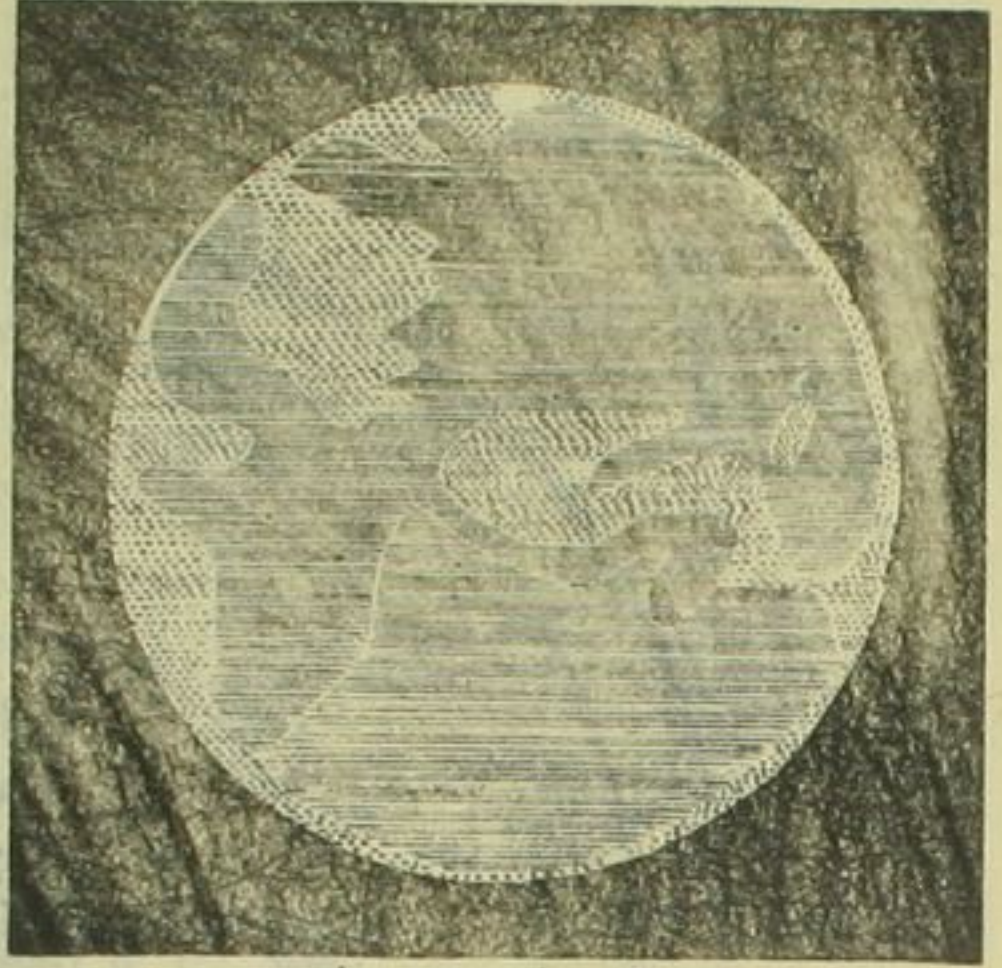
月 亮



其三銀天狼星已測得者有四其一鏹其二鏹其三鏹其四輕氣織  
女一已測得者三其一鏹其二鏹其三鏹北河二亦測得有三其一鏹

其三鏹其四銀其五銅  
其六鏹其七鉈其八鏹  
其九鏹其十輕氣其十  
有一鈇此皆決其實有  
者其十有二金恐亦有  
之其十有三鏹其十有  
四鏹其十有五鏹三者  
尙未測定亦用以試諸  
星之體質室宿二已測  
得者有三其一鏹其二

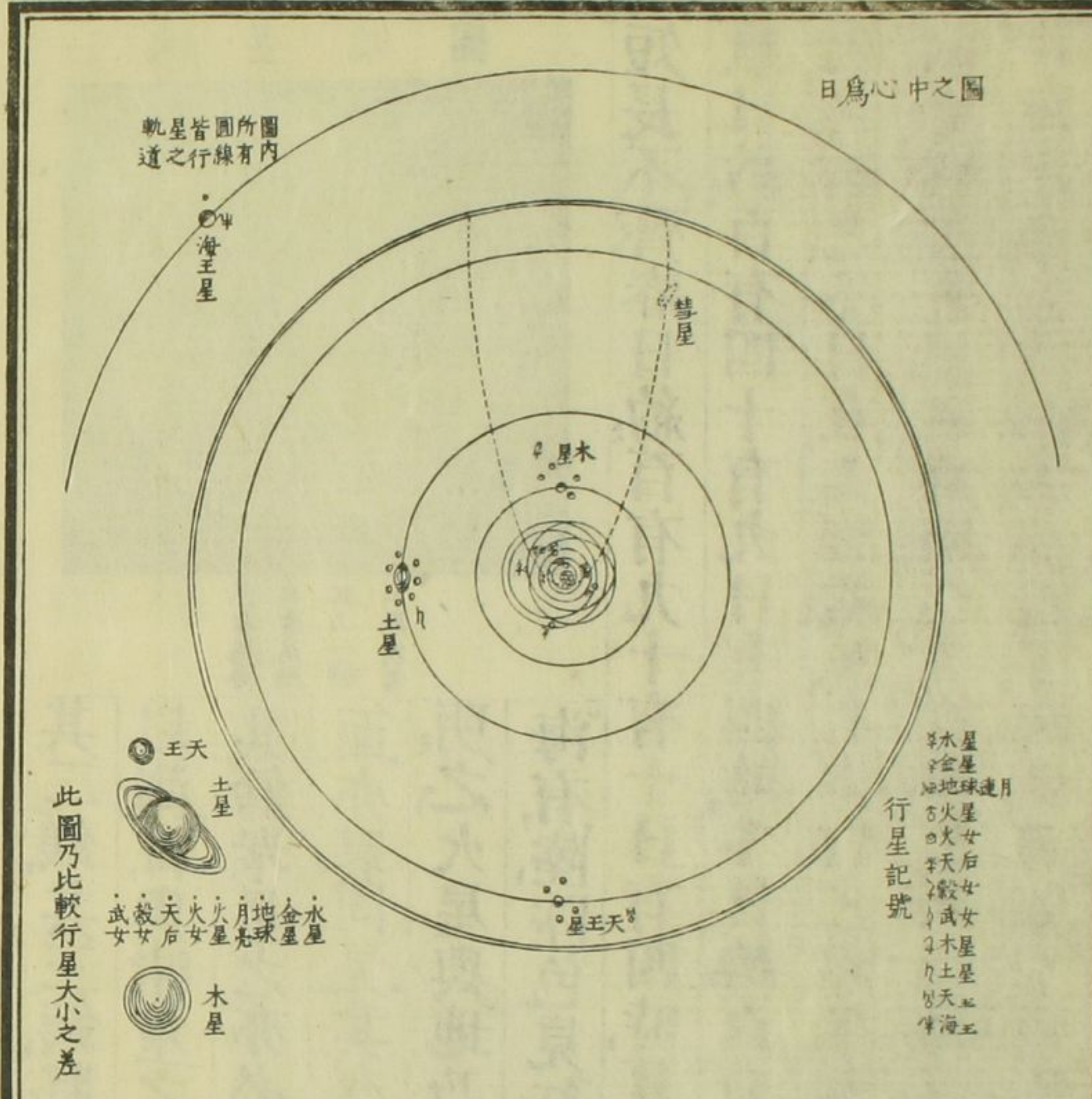
火 星 之 圖



黑者為海  
白者為陸  
其上一極  
白點為雲

短長不齊春日約百有九十有一日有四時夏日約百有八十有一日  
秋日約百有四十有九日有四時冬日約百有四十有七日冬亦有雪  
何以知之冬日在其極端見有極白之點至春漸消夏則無之冬仍如  
初如圖其色黑者為海白者為陸其極白點為雪其海之中間畧如地  
中海之形其旁則畧如西洋海此可知上帝不惟造此地球亦造此日  
亦造此月亦造此星近驗諸身遠驗諸天命意無二故知無二上帝也

其二鏹其三鏹將測天之器精而益精可  
以測日與諸星之質不惟有此亦可以測  
其餘衆星之亦必有此矣至月與地球之  
面亦畧同見其有山有谷火山尤多有圖  
明之火星與地乃更同測之有氣有雲有  
海有陸陸色見紅海色見綠其亦有寒暑



人欲知一王之尊大奚似須先識其國度之廣闊奚似官長之衆寡如何民數多少如何經綸若何榮耀權勢若何威嚴至若上帝巍巍乎高而無上大莫能名論其國度天地萬物在其中日月星辰在其中仰視天空凡目之所及見與目之所不及見者無不為其覆育而又光華復

且彰其恩德而又風雨雷霆顯其赫怒而又天使環列供其役使如風如火力無不能權無不統烏乎測其榮耀烏乎測其威嚴試以地言之吾人世居本貫足不越鄉國日不睹遐方囿於生長之區已為耳目之所不能周皆自視其土地為大亦有崇山亦有峻嶺行越山高亦有廣大平原即如華人籍隸山東者省分亦為大矣中華統十有八省允矣大哉究之十有八省之大較之地球乃極小焉統地球陸地以闊方里計之共五萬一千二百有五十萬水之方里共十有四萬五千有六百萬統地球水陸共計方里百有九十六萬八百五十萬十有八省計方里者十有三百四十有八萬僅得地球陸地三十有八分之一合僅得水陸百四十有六分之一耳地球周圍計八萬餘里其直徑二萬六千六百里乃一行星圍繞太陽其同繞太陽者外尚有行星十一如圖最近日者為水星其二為金星其三為地球其四為火星其五為火女其



六爲天后其七爲穀女其八爲武女其九爲木星其十爲土星其十一爲天王星其十二爲海王星外復有極小之星一百有九茲不具載火女天后穀女武女四星較小亦不復論請論其大者水星圍圓三萬二千有五百里其直徑一萬零六百六十有六里金星圍圓七萬有八千里其直徑二萬有六千里火星圍圓四萬有一千里其直徑萬有二千六百六十有六里水星圍圓八十有七萬里其直徑二十有九萬里計大於地球千有三百倍有四月繞之土星圍圓七十有九萬里其直徑二十有六萬三千二百三十有二里計大於地球千餘倍有八月繞之又有光環二層如二帶然天王星圍圓三十有五萬里其直徑十一萬六千六百六十有六里計大於地球八十倍有四月繞之海王星道光二十有五年始經查出其直徑十二萬二千有六十里圍圓二十有六萬六千有八十里計大於地球九十九倍見有一月繞之至其繞日

之遠近水星距日萬有一千七百九十七萬六千六百六十有六里金星距日二萬二千零四十三萬三千三百三十有三里地球距日三萬零四百七十六萬六千六百六十有六里火星距日四萬六千四百三十七萬六千六百六十有六里火女天后穀女武女四星約距日九萬二百有四十萬里木星距日十有五萬八千五百六十四萬二千三百三十有三里土星距日二十有九萬零七百十有十萬六千六百六十有六里天王星距日五十有八萬四千二百八十三萬六千六百六十有六里海王星距日九十有一萬五千四百二十三萬六千六百六十有六里諸行星繞日之軌道皆橢圓非平圓其距日時之遠近不無參差茲特舉其中數言之日居中樞合諸旋繞之行星之大不足以當之其直徑二百九十有四萬里圍圓八百八十有二萬里計大於地球百有二十六萬倍此諸行星之大者八小者百二十有三與日連屬共成

一團皆倚此日旋繞倚日有光倚日以成晝夜四時寒暑各無妨碍外此尚有恒星如許一一皆如此日各有行星繞之亦皆各成一團此如許恒星未可悉數有心焉者分天空之界逐夜察之其已見者七千有五百萬焉蓋天文家測恒星之法有二其一割列星之界限其界限內之衆星形狀奚似卽以定其主名其一分列星之等級其極大者列爲一等次二等次三等逐次遞降共分爲十有三等外此復有如許星氣實皆無數星光遠莫能測視莫能明故望之若氣天河亦衆星也其視之如河者此如千萬燈燭極遠視之惟見明光一派莫辨其爲燈燭及其向前漸近或窺以千里遠鏡則辨之不難故以極精遠鏡視天河衆星亦皆能一一測之此外再爲推之恐復有無數星光遠而一毫莫辨者諸恒星之最近地球者名曰南門其距地六十萬萬萬里此爲一等計大於日體二千萬倍豈不大哉其二等較此尤遠料亦更大凡視愈

小者鏡愈遠孰能測天空之大哉法有可以略曉者人皆知聲之來也如行路然如遙聞鎗砲先睹其烟而後聞其聲測量之計一分時約行四十里光之行也較聲音乃更速計一秒中行六十有五萬里假如有人能飛行天空如光之速計一秒有四分秒之一可至於月八分時可至於日五十有二分時至木星一時中至天王星至最近地球之恒星須三年至織女星須十有二年有二十日至二等恒星約須二年至三等者約須三十年至四等者約四十有五年至五等者約六十有六年至六等者約九十有六年至七等者約百有八十年至十一等者約四千年復極遠者約五萬有一千年方能至之由此推之莫能終數而此一人者飛行如此其速其去地漸遠視地愈小計半時許已不復見有地球矣計一時許視日之大小僅如一恒星比凡繞日之行星此時皆無所見由此外行視日逐漸愈小亦至於不復見有日矣其時視一等

恒星則大如日等，二等恒星亦逐漸增大，及至十三等者，矚視天空，恐復有如許恒星，森列在上，蓋上帝國度無限無量也。凡各恒星行星，亦必有血氣者，靈秀者居焉，此有可據者。其一，地面地中，凡有孔穴，以及幽暗之所，俱有血氣之物，故此極大極美麗之衆星，不能無血氣者生焉。其二，不惟有血氣者，亦必有靈秀類，與世人似者，如無此靈秀者，則無敬恭頌揚上帝者，上帝無何榮耀為，但有血氣者不能為此。其三，吾人乘舟海面，遙見他舟，其上有篷帆桅旗等，與吾所乘之舟同，知其舟中必有人，必有貨色，亦與吾之乘舟同，舟愈大人必愈衆，此定理也。然則此極小之地球，既有如許人物，如許財用，彼如許榮耀之衆星，豈能空虛絕無所有哉？更有證據之最要者，聖經云：「上有天使萬萬，此天使來往天空，恭承上帝，順其明命，天使不一，有有位者，有執事者，有弄權者，恐各一星有一等靈慧者居於其上，一一皆彼此敬恭頌揚上帝，然

則無數之衆星，乃真無數之天地萬物，合為一大國度，上帝之國度如此，其大供役之天使如此，其衆上帝乎？詎非至大無外歟。

上帝全能

第四章 並圖

一人之力不為少，百人聚集力足以引大重，千人聚集尤足以引極大重物，宇宙人類萬萬如此，萬萬人聚集合併其力，復何重大之不勝。此萬萬人之力併而為一，其力之量非人所能思，非人所能言，然而人之力非由人，乃由人之心，心之運用非人自主人固不能令其或動或止，或遲或速，則惟上帝主之，故人之力量皆由上帝而來，馬之力甚多，萬馬之力能引莫重之物，假如併宇內之馬之驢騾牛象虎豹熊獅以及凡百獸屬，與夫飛禽水族等之力，細心計議，孰能測度此衆力之大，有幾何哉？究此衆血氣物之力，皆由其心心之運用，皆由上帝，其心所運用之力，亦皆倚上帝，而有五穀百菓草木蔬菜，歲歲發榮滋長，亦具

有力量此其力亦不屬衆植物等則亦皆上帝之力焉江河水流能載舟運舟其在中華有黃河大西河洋子江松花江黑龍江外此之溪水支流無算世宙萬國有萬國之大小河流其孰能挽其流而回之或法有可以壅塞之障蔽之而不使之流中土官家皆知築黃河之堤防水橫溢甚不爲易勞如許力耗如許財終不能無橫溢之災至於海潮之漲也孰能却之使退其退也孰能牽之使漲蓋無問何水之力皆不在水舉由上帝風之力可以推雲可以落木可以旋磨可以行舟大能揚沙飛石拔樹壞屋若將舉世萬國所有之風之力併而爲一大風之力恐世宙不足當其一嘯也火輪舟車力能迎風前行合中華泰西火輪機器其力詎不云多此火輪機器之力由於水氣水氣由於火火由於煤煤之力亦非自有倚上帝而有雷電之力更無限量尤極迅速雷聲大震令人悚懼屋宇震撼雷火殺人猝不及覺電報通信頃刻萬里皆

其據也此其力皆上帝出之萬萬人之力屬上帝血氣物之力倚上帝五穀草木等之力亦上帝水力風力煤力電力無不出於上帝然則上帝之力萬無可思議無可測度矣然此諸力尙不足以言上帝之力焉太初之時上帝未需一物能自創造天地萬物預令高山突出其高一里或五里或二十里現亦由上帝之意或令大地震動高原傾陷亦或傾陷島嶼亦令島嶼突出滄海桑田頃刻變遷此其力烏有底止哉不惟如此地球周圍計八萬餘里詎非大歟併山海屋宇樹木人物等詎非重歟究惟上帝能令其自轉一日一周如人手撚一丸泥又不惟如此并令其繞日運行天空計一時中行四十五萬三千有六百里一分時行三千七百有八十里其餘諸行星有較地速有較地遲水星一時行七十二萬九千零六十有六里金星一時行五十三萬三千三百三十有三里諸行星繞日之遲速亦異水星繞日約八十有八日一周

金星繞日一周約二百二十有四日八時地球繞日一周計三百六十  
 有五日三時火星繞日一周約六百八十有七日火女繞日一周約千  
 有三百二十有五日九時天后繞日一周約千有五百九十有二日八  
 時穀女繞日一周約千有六百八十有一日四時武女繞日一周約千  
 有六百八十有六日六時木星繞日一周約四千有三百三十有二日  
 六時土星繞日一周約萬有七百五十有九日三時天王繞日一周約  
 三萬有六百八十有六日八時海王繞日一周約六萬有一百十有八  
 日是其年歲之短長甚異水星一周歲約不足地球四分歲之一金星  
 一周歲約不足地球三分歲之二火星一周歲幾地球歲之二木星一  
 周歲約地球之十有二年土星一周歲約地球之三十年天王一周歲  
 約地球之九十年海王一周歲約地球之百有八十年其自轉之晝夜  
 亦不同水星金星地球火星其晝夜一周約皆十有二時木星晝夜一

星氣圖



周約不足五時土星晝夜一周約五時  
 有四分時之一諸行星繞日與其自轉  
 皆自西徂東繞行星諸月亦自西徂東  
 惟土星之月自東而西月繞地行八十  
 萬里逐月一周木星諸月其一距木星  
 與月地之距略同計一日有九時一周  
 木星其二一周木星計三十六時有半

其三一周木星計七日二時其四一周木星計八日八時統計其見月  
 之時有時或一亦或二或三或四其繞木星較月之繞地甚速蓋木星  
 倍於地千有三百其一繞木星一周尚不足二日焉土星之月有八其  
 一計十有一時餘一周土星其二計一日四時有半一周其三計一日  
 十有一時一周其四計二日九時一周其五計四日六時餘一周其六

二雙星互繞圖



圖即星道也

日五時有半一周海王星之月初測得其一計五日十時有半一周海王星日與恒星亦行天空日牽引諸行星與月一時中計行九萬六千里有恒星名大角者一時中計行百三十三萬有六千里亦牽引其行星與月豈非大力歟 恒星內多雙星互繞亦有二雙星互繞者如圖

計十有五日十一時有半一周其七計二十有一日三時有半一周其八新經查出計七十有九日約四時一周天王之月四共一計二百有六時一周天王星其二計四日約二時一周其三計八日八時有半一周其四計十有三

其上雙星互繞一周計千年其下雙星互繞一周計二千年二雙星互繞大周計百萬年此等星已測得者六千其中能見其行者七百獅星界內軒轅十二計千有二百年軌道一周女星界內太微左垣上相計六百二十有九年軌道一周天津二計百有七十有八年一周天津增二十九計四百五十有二年一周貫索五計百年一周貫索增七計二百八十有六年有二百餘日一周宗人四計八十年百有二十日一周下台二計五十有八年有九十日一周貫索增三計四十有三年百有六十日一周天紀二計三十有六年一周水位四計六十年一周南門二計七十有五年一周酒旗三計八十有二年一周凡此諸恒星皆目力之所不及見用精遠鏡察之始見並見天津增二十九雙星相距百四十有二萬五千萬里雙星大小不一有一等共十等或十一等者色亦不同有赤有紅有藍有綠有黃有白試舉一二言之王良三其大者

色白其小者色赤軒轅增二十一其一色紅其一色綠凡居其行星者其見二太陽之互為升降白者西沉赤者東升赤者西沉白者復東升紅者西沉綠者東升綠者西沉紅者復東升景色鮮妍實為樂國又赤道南十字架星之左近有百星多有色者色各不同有紅者二綠者二深綠者二淡綠者三其有色在藍與綠之間者一此如各種寶石齊現天衢光彩奪目洵奇觀也亦有星色無定者天狼星古測之色紅今測之色綠焉凡此日月恒星行星而外復有彗星恒隱而忽見光或甚巨異於常星皆目為災異人俱畏之雖智者亦不免焉今始知其恒行與繞日諸星同理其隱也非真隱也蓋去地球甚遠而莫能見也其首之體勢亦與諸行星同色白而無紅極熱有小有大小者繞日一周計三年有九十日又有五年百有八十日一周者有六年百有八十日一周者有七年百有八十日一周者此二者當即於現年見之復有七十有

二十年  
之行  
之年  
之恐

六年二百有七十日一周者嘉慶十有五年有一極大彗星繞日一周計三千年道光廿二年彗星其周日計十萬年咸豐六年彗星其周日計二千年有百年咸豐八年之彗尾闊三十萬里咸豐十年之彗尾長六千六百六十有六萬里道光廿二年之彗尾長三十七千三百二十有三萬里首闊三萬七千三百三十有三里康熙十八年之彗計一時行八十萬里彗星如此其巨其行如此其速其與行星與日與恒星皆不能自行皆上帝使之行日恒星牽引諸行星彗星亦繞天空之一太中樞是為上帝之座天堂之中此萬萬眾星皆賴上帝空懸皆賴上帝運行此可以識上帝之力無限無量矣不惟如此聖書云萬物以之而造無論在天在地有形無形有位執政權力者皆以之造而歸向之上帝之子先萬物萬物以之恒存哥羅西人書一章十六十七節世人如能悔罪改過信賴耶穌敬畏上帝上帝可以莫大之力庇佑斯人保羅云若上帝佑我誰能

敵我

羅馬八章 亦可參閱約百記 三十一節 三十七八九章

上帝全智全仁

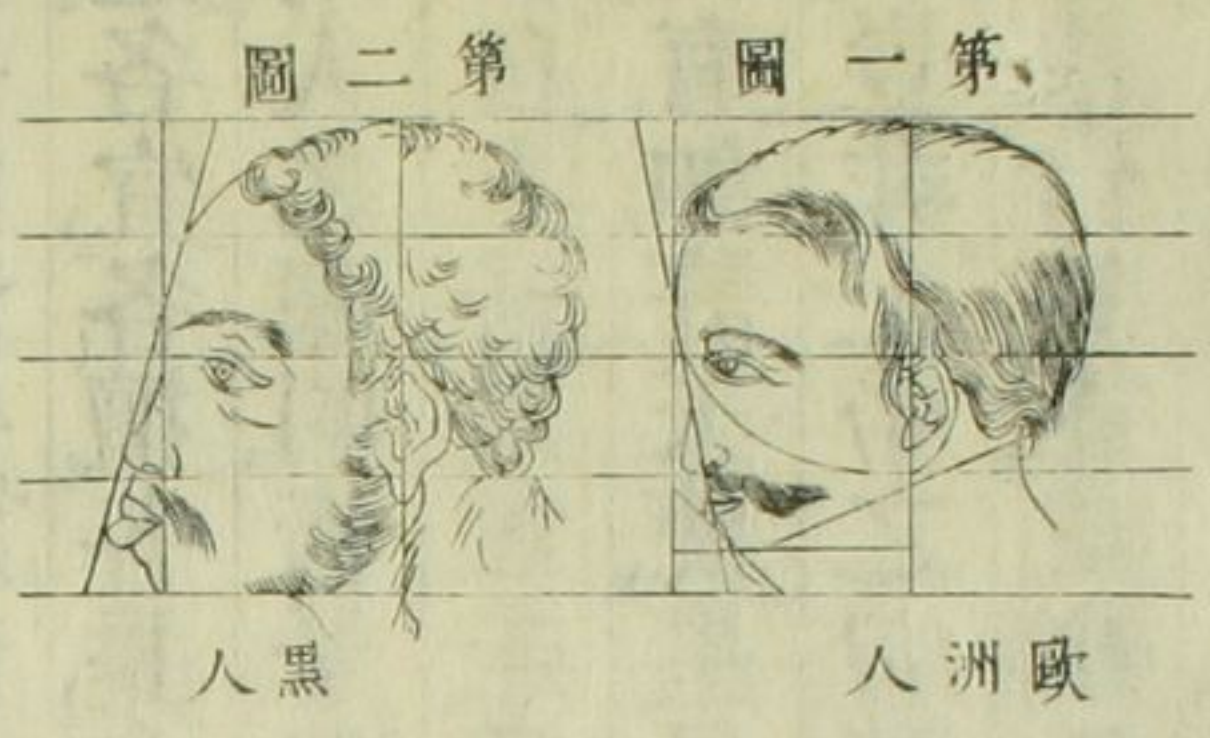
第五章 並圖

天下無無本之事物也，無能力者，無何能力者，能由之出，無榮耀者，無何榮耀者，能由之顯，不具大用，無復有用者之能，生自無心意，無復有心者之能，為血氣之物，各異知覺，然知覺非自物來，由造物者而來，靈秀之人，各有智略，各現才能，然聰明才能，非由人為，由生人者為之，故凡宇內萬有之奇，其始也無不一，原於上帝，前云萬萬人之力，不為少，皆為上帝之力，今亦可云萬萬人之聰明，不為少，亦有不同，或明於學，或明於農，或明於技藝，或明於書數，或明於植物，或明於化學，或明於政治，或明於天文，日月星辰之大小輕重，或能度之，或能衡之，又或明於電氣，凡各聰明，皆非自然而有，人不能自有，亦復不能傳之父師，蓋以人之聰明，有較長於父師者，有大異於父師者，有父師所一不能

知，子弟深知之，悉者，此可知人人之聰明，皆由上帝之意，以為敷錫，各適各宜，各擅各長，自太初以降，所有生民之聰明，皆錫自上帝，宇內萬萬人之聰明，皆自上帝，舉世日約，生人萬餘，此萬餘人之聰明，亦皆資自上帝，飛者走者，匍匐者，血氣類皆具知明，亦皆由上帝而來，外此復有如許天使、星星，內亦各有如許靈慧，皆莫不賴上帝而能具有聰明，豈非上帝之智慧，至於無可名言哉！觀於一人之作，為可以識一人之性情智能，故格於天地萬物，不惟令人知上帝有心而作，亦早貢上帝之全智全仁焉。蓋以凡所創造萬萬，其體無不宜法，無不奧用，無不合試，以凡有血氣者言之，其形體皆如出一形式，然莫完如人，至萬物之形體，其與人相去也，非近非遠，要其內之太略，則皆無二意焉。皆有首有脊，有胸有脅，皆有四肢，凡各肢體，皆與其所居之土宜事宜，一恰合，人之四肢，其前為手，其餘諸血氣物，有類於人者，有異於人者，或



皆為手或皆為蹄飛者則前為羽潛者則前為翼其小大長短皆由上帝經營妥協以各適其用其最要者為首試先為比擬觀之凡血氣物之知覺聰明其所倚賴者有二一係於腦之大小一係於腦之體質紋縷精粗腦大而腦之體質精細約皆聰明腦大而腦之體質粗則聰明較小腦小而腦之體質復粗聰明極小人之腦其體質約皆相仿至於腦之大小則專視乎腦骨以為衡而智愚可立判焉蓋度其首可以測其腦法自耳孔適中前至鼻準之下畫一橫線復自額中下至唇前畫一直線度二線曲角之度數多寡即腦之大小以定歐洲人之曲角由八十五度至九十餘度不等其南海島人之曲角七十度黑人之曲角亦七十度如一圖



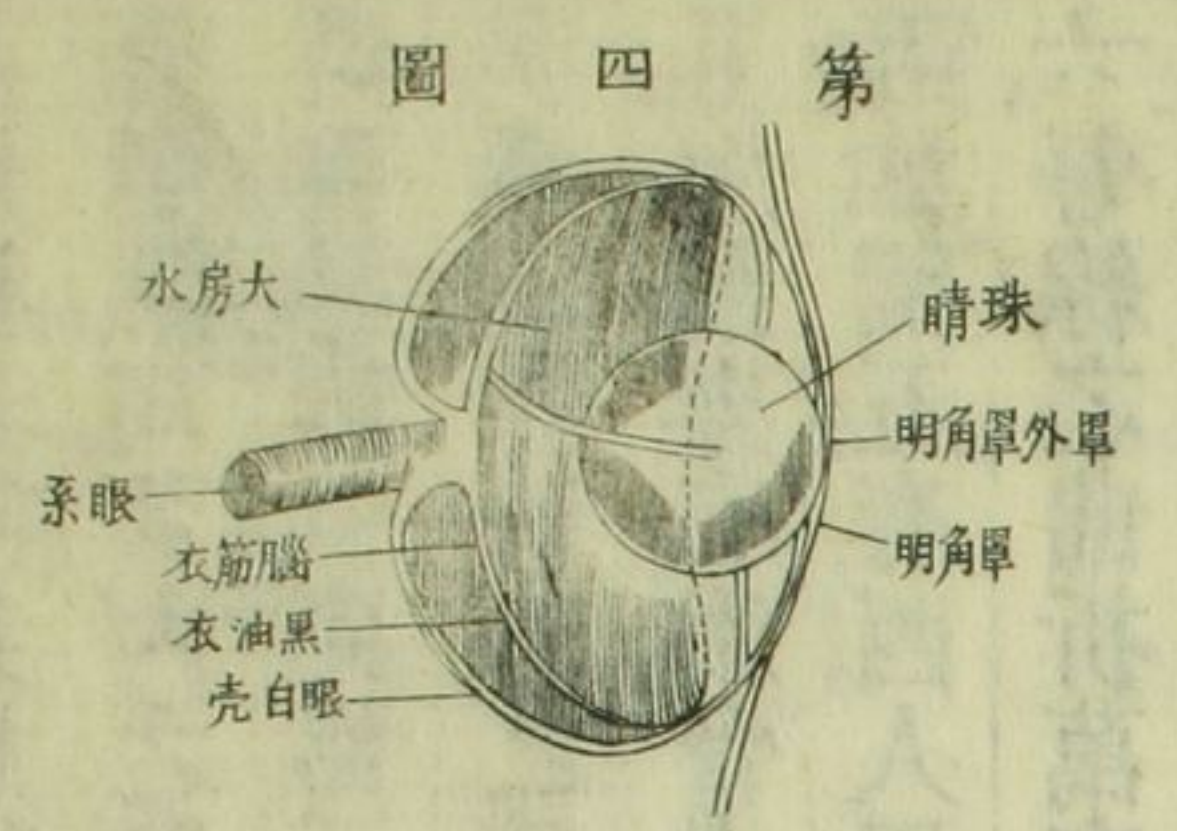
猿三十度至六十五不等犬三十有五牡羊三十馬二十有五人皆知唇出準縮額削皆大愚人即黑人是猿猴較黑人唇復出準復縮額復小犬較猿唇尤出準亦縮額尤小馬較犬尤甚飛禽較畜喙更長準乃無額極小魚較飛禽乃更小非惟小大可度輕重亦可權之人之腦其重計身體三十有六分之一象之腦其重計身體五百分之一馬之腦其重計身體千分之一大約鱗族之腦重三錢有一分爬虫之腦重兩有五錢四釐有餘羽族之腦重九兩有四錢六釐有餘獸畜之腦重十兩有七錢一分人之腦重五十有五兩有五錢有六分此皆其中數之大畧也假如血氣物之聰明皆與人等人不能治理之役使之人必無以生存假如血氣物之聰明皆各相同亦不宜如犬之聰明如馬孰為守夜如馬之聰明如犬孰為引重貓之聰明如犬孰為伺鼠故上帝創造萬物一一各具一定之聰明各中其用各適其宜焉其次則為目

人之目在前能前視亦頗能左右視野獸之目凡食生物者如虎如豹如熊如狼等目俱近前蓋為其追取食物專宜前視亦為其兇惡勇猛無或易傷之者固無須兼顧左右犬之目微向外馬之目在左右面角至柔馴如鹿如兔等其目較犬馬等又微向外睛亦大亦凸出於面此蓋令其自行保護為有何兇惡野獸或在面前或在左右或在後皆得視之復有一極異者知兒拉夫之目生於首之左右適中睛亦大而高凸如圖三此其用不惟視前視左視右亦視後與視前同故獵者獲此甚難羽族之目亦為奇妙目窠孔幾居首之大半睛亦大而圓而凸大房水差少眼簾不一各具各色有甚足觀者其目皮分為三在外者二在內者一二者一在上一下大約羽族閉目皆目下皮上合目上皮下止而不動驗家

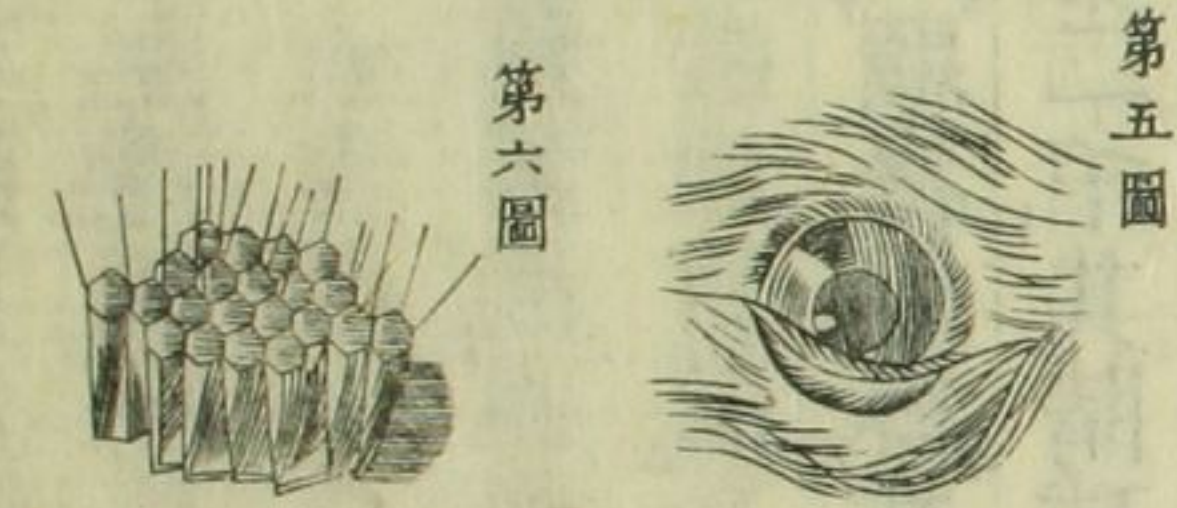


第三圖

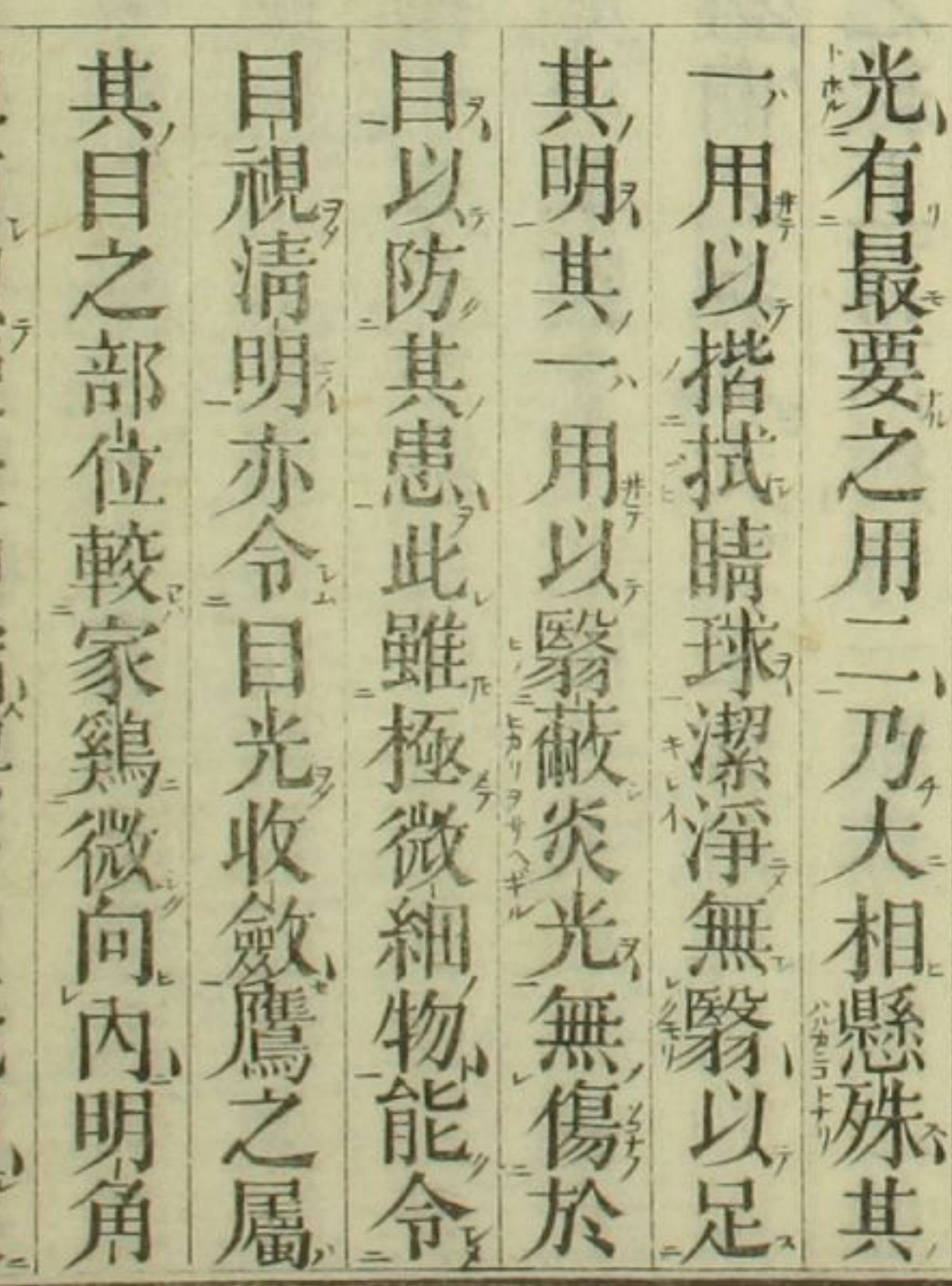
鷄可悟惟鴟鴞等其目在前目皮上下俱動閉目則上下湊合上有睫毛下則無之鴛鳥上下俱有睫毛鸚哥閒有上下有睫毛者其目之內皮奇妙特甚時而用亦時而否其不用也則摺向於內其用之有筋肉牽引令其舒放障蓋目睛有似於簾如圖四可以驗其半焉有不用則自行回摺幾類象皮其皮微有透光有最要之用二乃大相懸殊其一用以揩拭睛球潔淨無翳以足其明其一用以翳蔽炎光無傷於目以防其患此雖極微細物能令目視清明亦令目光收斂鷹之屬其目之部位較家鷄微向內明角罩可以短長伸縮與千里鏡同故



第四圖



第五圖



第六圖

其飛極長空幾於人不能見然雖地面極小之物彼仍明足以察之亦有鷹能用其內之目皮護視烈日毫無畏縮如人以着色玻璃視日光炎俱退無少異焉 水族外無目皮居於水洗濯甚宜淚無庸故淚核淚囊淚管皆無之明角罩較羽族微平亦有罩睛皮薄之至其白壳堅且厚間亦有為骨者睛球體圓乃如許絲縷上下屈曲排列如鋸齒交互如圖五有西人用顯微鏡察其盤曲之線加大寫來作圖明之如圖六每線之曲折萬有二千其睛球之線五百萬縷每一睛球中線之盤折共六百二十有五萬焉眼房水與羽族畜類皆大異究與水極為適宜 目不活轉不適於用人皆知之昆虫之目皆不活轉然何以其能視也上帝具有法妙彰其無限無量之智慧榮耀焉蓋以其造此昆虫等之目較凡有血氣物之目意外希奇其理異其措置之法異其長於視亦異有目者有十有六目者有用一物為者有兼眾物為者有目

與面平類於人者有凸出面平外者有等蛇體小而紅其目有二莖高擎於外如一花蕊奚為有此蓋以其身體多生毛髮如其目與面平一無所視將為虛置復有一等蠍者目不在前乃在頂如一角此為何蓋以其首不能舉故在前不復能視在頂則四顧皆宜焉昆虫屬之目睛非渾然一體乃如許六面小圓體合成茲圖其一段以明之如圖七每一小圓體皆適於用視能見能視前視左視右合為一目睛球其小圓體之位置數目不等視以顯微鏡可悉有西人名曰千脚蛇者其目中之小圓體二十有八其目乃三角形平向下銳向上小圓體由下而上

第七圖



逐層布置其下一層凡七其二層凡六由此而五而四而三而二而一又有蛇之目小圓體位置形式如花一朵其花樣者色紅花之後色黑花亦或綠或紫復有色色相間者有蛇目中之小圓體措置一行者

亦有二行三行四行者亦有措置十字形者有三角形者有方者圓者有外大方四行措置中小方四行措置者亦有前二三角形後二方者亦有前一大方左右復二行小圓體合共三百者凡此指不勝數至其數目之異馬蟻目中之小圓體其數五十青蠅目中之小圓體已可悉者五千蜻蜓目中之小圓體萬有二千小圓體各項生一毛足以護目不受塵埃龍蝦與蟹目亦皆六面圓體合成龍蝦目中之小圓體一千有五百各一六面圓體實各一完全之物實各一目睛然則青蠅之目可云八千龍蝦之目可云五千蜻蜓之目可云二萬有四千矣或有問於余曰青蠅等一微物耳奚必具此如許目睛有何益用二者得無足乎詎非徒滋事歟曰非也乃上帝隨意施其靈妙顯其智巧亦示人皆知凡物無間大小無不蒙上帝之愛故莫不予以純全之體焉新約書云爾髮亦且見數見馬太傳福音書十章三十節蓋同此理也至於血氣者之耳部位形式

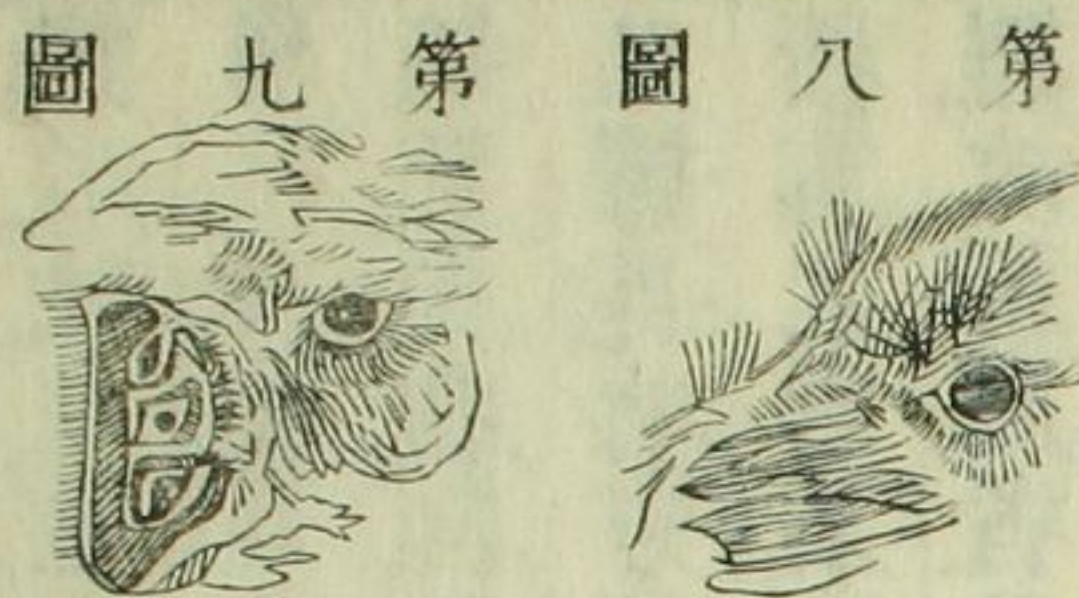
各有意義存焉人之目生於前耳生於旁蓋以人之聰明視宜面前聽宜左右人之耳不甚大亦不能運動牲畜之耳皆能運動向前向後或向上下均隨意便凡食生物之獸如虎如狼如獅如熊等耳俱不大羊與鹿與兔之耳俱大實又大莫如兔其耳能豎立善取聲音馬之耳差有希奇內有如許毛交接嚴密一欲其煖一阻外物之入蓋以其耳孔闊也馬實善聽聲音乘馬時見其耳時向前時向後時一向前一向後據此足徵其有力善走不疲其睡則耳一向前一向後防人物之害也假如昏夜有如許馬或驟逐隊聯羣馳驅於路其在前者耳皆向前其在後者耳皆向後其在中者耳皆向左右各中其宜互相稽伺蝙蝠之耳有極大者體亦極薄亦適觀亦靈巧善運動英地有蝙蝠一種其耳極長眠則摺之而挾於翼下羽族外無耳輪蓋以其往來空氣中飛行迅速耳有外輪則不勝寒亦觸風受阻故其耳惟有一孔外護以

毛向後緊掩其收攝聲音甚易非如耳輪之形假如內耳輪之部位如此則不易收取聲音矣鴟鵂晝伏夜出目不能司視故其耳孔大內孔尤大有二薄皮外護皮外生毛晝則閉夜則大開故善取聲音無一遺漏雖一毛髮一花草之動亦莫不悉之有謂水族無耳者非也有之矣究以其居於水無甚益用幾於不見沙魚之耳能見之飼錦魚者呼於池上能招之來食是其耳之據也西國有一富豪性喜畜魚有巨池於園內畜魚甚多欲飼以餌每以響鈴喚之則皆來就食又一畜魚者池有巨魚一尾能呼其魚名令之來食鱧魚半居水半居陸其耳頗難措置為宜於水者不復宜於陸宜於陸者不復宜於水乃上帝全智無乎不能令其耳外有覆幕如門戶然能自開合其在陸則啓其戶以當外耳輪攝衆聲音而入之故凡有音聲皆知其在水則閉其戶潛行水際水一不能入焉昆虫之耳較水族為奇蛇有耳實善聽尤喜樂音

赤道地產巨蛇人欲捉之鼓樂器之音蛇卽出聽因掩而殺之

外此則為鼻前曾詳及在人者矣今更卽物言之凡血氣物之鼻理亦與人同究之各血氣物之鼻各一形狀各與其土宜性質相濟鼻各有二孔閒以脆骨內有柔皮恒濕潤皮內藏有如許腦氣筋血管皮愈

闊大知覺愈靈乃面之為地無幾鼻固不能甚鉅智哉上帝法有可以闊其皮者令其摺於鼻孔如上書之摺子畧似故鼻孔之為地雖小皮面殊增足容如許腦筋空氣等其摺法不一有卷摺者莫若綿羊甚為適觀如圖八有平摺者則鯢之類如圖九若展其皮而度之見有百二十方寸是二孔之內具有二百有四十方寸地矣其大如是是能無長於辨味乎牛馬之鼻孔較闊皮亦增多能知味亦善用之其有




所往不惟倚其目亦賴其鼻以為用假如昏夜之時有牛或馬逸於荒野彼能自返其主蓋以其鼻能善知方向東西南北一無或誤亦以其鼻能善體百味西國曾有瞽目之馬時恒服駕於路有停車之地凡幾每至其地自行駐足無煩御者呵令與明目者無異鹿之鼻較牛馬頗又擅長北方氣寒恒有積雪每三五尺一望無垠人無所見惟鹿能知積雪之中某地為陸某地有水某地有藪其善體味如是獵者獲之甚難故跡鹿者必逆而行防其鼻也又奇者遇積雪時鹿就藪似難為於雪中覓藪則其口其鼻俱沒於雪奚以呼吸至哉上帝具如許法妙令其目內角下通於鼻亦下通於口故口鼻皆沒於雪而目即代其呼吸焉駝之鼻更具奇能沙漠之地人畜皆無見彼能味水於三五里之外導人之路救人之渴犬之鼻伶尤甚能跡狡兔能跡頑獭假如其跡一走兔之踪或復有走兔踪越而過之彼能一一悉之知其去來西國有

犬能跡人之踪知其主之味如其主由外入犬皆至其前不惟識其面必且嗅其主之足以詳審其主之味踴躍追隨如此故其主遠出無間或入百人中或入千人中其犬皆能跡而隨之太西多高山每遇積雪時有迷途僵臥者有犬常尋其中跡其人而引之歸焉其次莫要於脊凡脊骨之形狀與脊骨之節數皆不能一致故其形有大有小數亦或多或少或寡皆與凡物之性質習氣相宜如此而同之令走獸之脊與羽族同羽族之脊與昆虫同昆虫之脊與鱗族同皆極不合因此故四屬血氣之物脊骨亦分為四不惟如此其四屬脊骨中各一血氣之物亦各有異焉試分脊骨為五先列其數於左

	一頸骨	二背骨	三腰骨	四尾骹	五尾間	共
人	七	十二	五	五	四	三十三
走獸	七	十二	七	三	三十一	六十
獅	七	十三	七	三	二十六	五十六

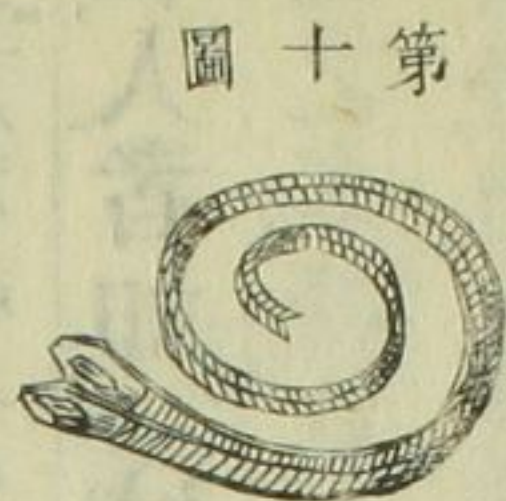
駝	象	知兒拉夫	鯨	鸚	燕	鴛	鶴	天鵝	龜	蠍	蠍	火蟻	鱸	鰻	鰻	鯊
七	七	七	七	十五	十三	十八	十七	二十三	九	六	○	一	○	○	○	○
十三	二十	十四	十五	七	七	九	十	十一	十	二十一	三百二十	十四	二十一	十九	六十	九十五
七	三	五	九	○	○	○	○	○	○	二	○	○	○	○	○	○
五	四	四	一	十三	十	十九	十五	十六	三	二	○	一	○	○	○	○
八	二十七	十八	二十七	六	七	九	六	八	二十	一百十五	一百零三	二十六	二十一	三十四	一百零二	二百七十
四十	六十一	四十八	五十九	四十一	三十七	五十五	四十八	五十八	四十二	二百四十六	四百二十二	四十二	四十二	五十三	一百六十二	三百六十五

至於脊骨之各節，凡人與物其外形大約相仿。圖見前卷十三章，乃其在人者如  則其一節也。各節骨中皆洞穴，逐節連屬，中成一筒。骨節之多，蓋為其易於運動也。各節骨有大端皆向內，則令其全脊堅固。其外出之尖骨，凡三，在左右者各一，乃所以縮結左右之肌膚，令其牢固。其上出之尖骨，所以縮結其首之筋絡。牲畜首重頸長，其脊背上出之尖骨甚長，而欹向於後，令其向後有力，足以維繫其首。駝圖可悟。羽族則左右外出之尖骨極長，蓋以其飛行在翼，左右無長骨，則脊骨不堅全體皆弱。其脊骨亦非甚活，有似一骨者，所以足其力，以架護其羽翼焉。鱗族之脊骨頗有異，其各節小骨，上下面皆凹，若此者，逐節骨皆實着，奚以運動，乃其各節之內，各一襯墊之胞，胞內有津液，亦軟亦活。擠其前則偏於後，擠其左則偏於右，故鱗族之脊靈活之至。上下左右咸隨其意，且其脊骨上出之尖骨尤長，如圖十，所以側立其體，令能

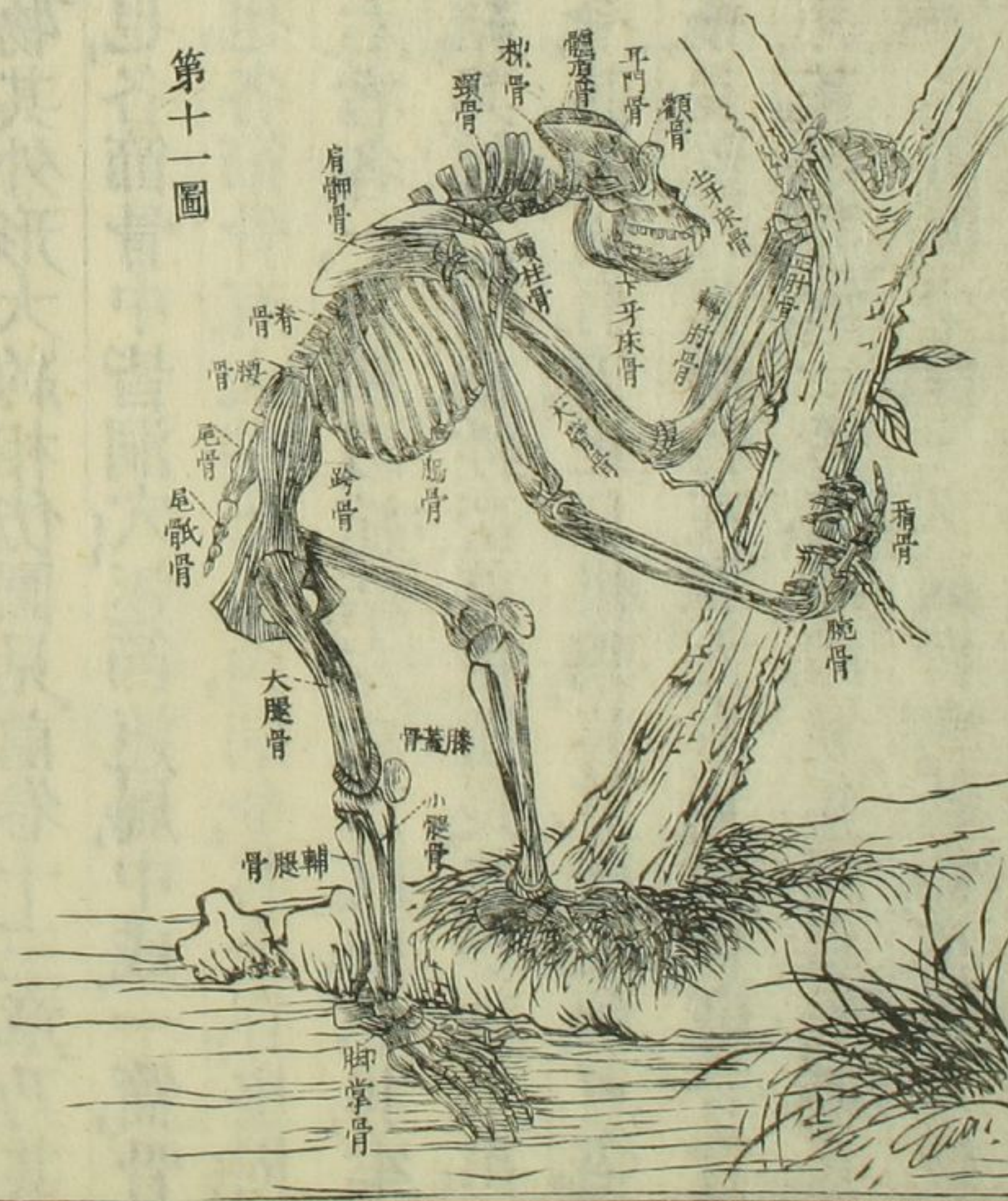
行速行速故於水宜不從可識上帝之仁智乎 凡血氣物其最與人  
 近者爲狴驗圖可悉其違人不遠焉如圖十有一凡人具何骨骸狴亦  
 具何骨骸其微有不同者爲與狴之性質與狴之習氣相宜其額甚平



第十二圖



第十圖



第十一圖

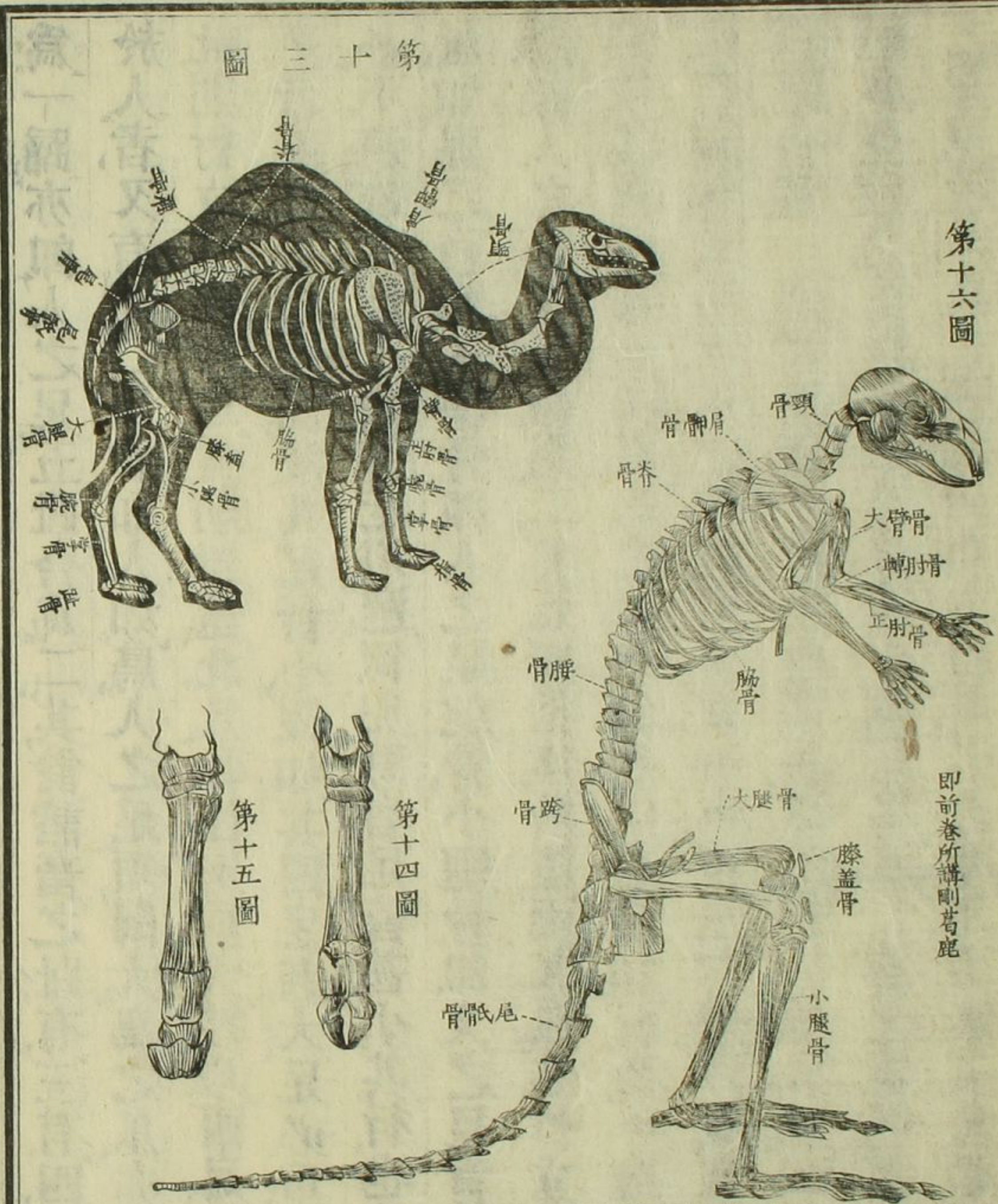
令人知其聰不如人口闊於人上下有虎牙各二唇甚厚頰甚短臂肘  
 甚長下垂過膝亦有下及於足者膝股無腹手較人闊而長足亦爲手  
 足拇趾亦長亦與足四趾互相爲用適用如手狴實具有四手也此奚  
 以故蓋以其不居地平恒於茂林結巢如鳥亦攀行林木較馬尤速計  
 一時中行八十里者有之力大於人有木爲三人四人所不能折者彼  
 折之如折一杖性甚猛嗜殺人假如乘獵者於不覺既殺其人復輕折  
 其鎗具有四手猶未足者外復有長尾亦適用如手可以攀援林木遊  
 行身體攫取自如如圖十有二狴有微小者能服參養能習教訓曾有  
 畜之者教以操臼習搗麥搗稻等藝亦教之戴水一狴戴水誤墜水器  
 器碎狴哭之甚亦教之司爐火炙肉火墜知以手拾入肉熟知報主人  
 亦有畜一狴者教之登几坐食善用刀叉杯匙食飲幾類於人如需物  
 有缺彼能以法指揮侍者侍者時或偶拂其意彼卽奮然起怒捉其人



齧而仆之。猿之類極多，有有膝者，能帶食物，亦有無者，尾亦或有或無。手皆有四，蓋亦以其居恒林木也。性最伶俐，人皆知之。宇內號物之數萬萬，有供人役者，如犬馬等；有供人食者，如牛羊鷄豚等；有供人悅耳目者，如禽鳥花卉等。至於猿，尤可教之，戲玩供人解頤，詎非上帝愛人之至智乎？其與人稍遠者，亦實遠而非遠。猿之屬，手皆有四，猿屬之外別無一手，惟四足。蓋以其恒行地，平故也。各四足，亦與其各性質各習氣合宜。再試驗之於駝，如圖十有三，其黑者為肉，白者為骨。前二股比如人之臂肘，猶有異焉，則取宜於行路也。大臂骨甚短於肉，內藏而不露，肘骨位移於臂，有正肘，無輔肘。二者合為一，蓋輔肘骨所以運肘，肘運轉則不堅，故無之。膝即人之腕，膝下股即人之掌背，五骨合為一骨，而加長。蹄即人之五指，合為二，其大腿骨亦短而藏於肉，小腿輔腿二骨亦合為一，而移位於上膝，亦即人之足腕，下腿骨即人之足背骨，合

為一蹄，亦即人之足，五趾合為二，其餘諸畜之趾，有三有四，亦有五類。於人者，又有異，二足者如人如鳥，人之足須闊，大鳥之爪亦長闊，不如此，則行立不穩。四足者則無慮，此凡物任何重大，柱以四足，雖小亦穩。畜皆四足，行易穩固，故其足皆小。假如其四足甚大，足必重，則不捷，行必不速，故凡畜之賴善走以避兇惡者，足皆甚小，其行也皆倚其蹄趾。如鹿之後腿，其膝骨即人之足腕骨，小腿骨即人之足背骨，合為一蹄，即人之足，四趾合為二，其足拇指移於膝而甚短，其行立非以全趾，惟以其趾之尖末，即在人之趾甲，如圖十有四，如此乃小乃輕，乃便捷，故行無如其速者。馬之體較鹿甚重，如分蹄趾力有不足，故上帝令其四趾合為一蹄，其拇趾亦移於膝而甚短，如圖十有五，如此者亦小亦輕，亦便捷，乃更壯，非上帝之至智孰能為此？凡畜之能行，又皆倚其後之腿力居多，後之腿長，皆有力善走，前之腿用力無多，其要乃所以摺

第十六圖

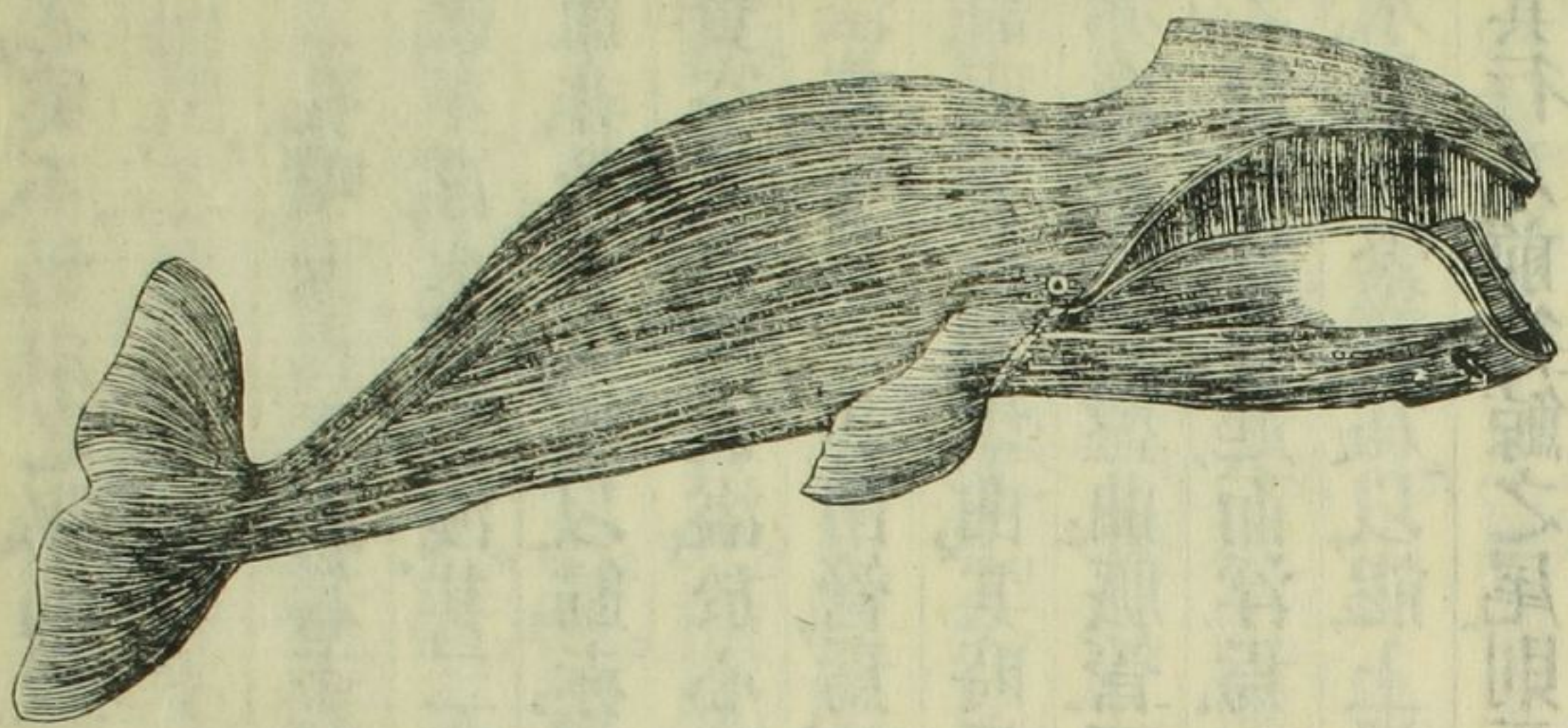


柱其體故觀於凡畜之善走者皆其後之腿長如鹿如馬如兔等可驗有異焉者莫拉夫其前之腿高於後者若干

行不能速威威嚴嚴似有按於矩步方行其首高於地約二十尺附地就藟維艱故上帝令其食宜木葉亦高於地約二十尺焉復有行不履地平踴躍而行者厥名剛葛鹿有何草木叢條彼皆躍行其上其後之腿幾倍長於前自膝下半屈而着於地平乃如人之足掌足趾咸着於地同其前之腿有正肘輔肘二骨亦有五指差類於人如圖十有六試更詳一普天物之大莫與並者北地嚴寒產有異物體極大為宇內萬物之冠計其體長六十尺者有之七十八十尺者有之百尺者有之圍圓三十尺或三十有五尺首長十有五尺高十有二尺闊八尺宛然如一廬舍居於水實非魚莫大之物究其食物乃極小者不食肉不食魚不食草萊其所食之物實極軟弱而其力又無何物與之敵口闊無比亦甲於宇內萬類無一齒牙飲水無量縱竭西江亦不入腹產子喂乳亦不棲息於陸體大而輕而又色黑無光澤究足出明光萬萬其名何

名名之曰鯨其心其肺與牲畜同血熱而非冷亦與牲畜同無魚之水  
腮亦胎生不卵有乳以飼其子此莫大熱血之物產於嚴寒之地何其  
不以寒死體大而無魚之風胞其浮於水也何以其入水甚深下及十  
里由十里而上之水壓力太重何其體竟無損人試思之法有何可以  
煖其體亦浮水疾速亦能抵壓力事實難也毛無益衣尤無益然人不  
能爲之上帝爲之上帝乃無所不知上帝以一物免此三者之難是爲  
其脂脂所以爲萬物煖鯨之脂於骨皮之間周身皆約二尺此所以煖  
其體者殊更勝於氈毛脂亦較輕於水油水調和油恒在上水恒沉下  
此其據也有如許之脂浮水甚易脂亦柔軟如象皮等可大可小入水  
極深受重壓力體可縮小而內無一損故上帝以一物而作此三難事  
焉其居也恒於水不於陸亦食水物鯨無水腮奚以食於水乎啓其口  
而水並入之不令之漲而死乎無慮也厥口無一齒惟如許細而黑而

第七十圖

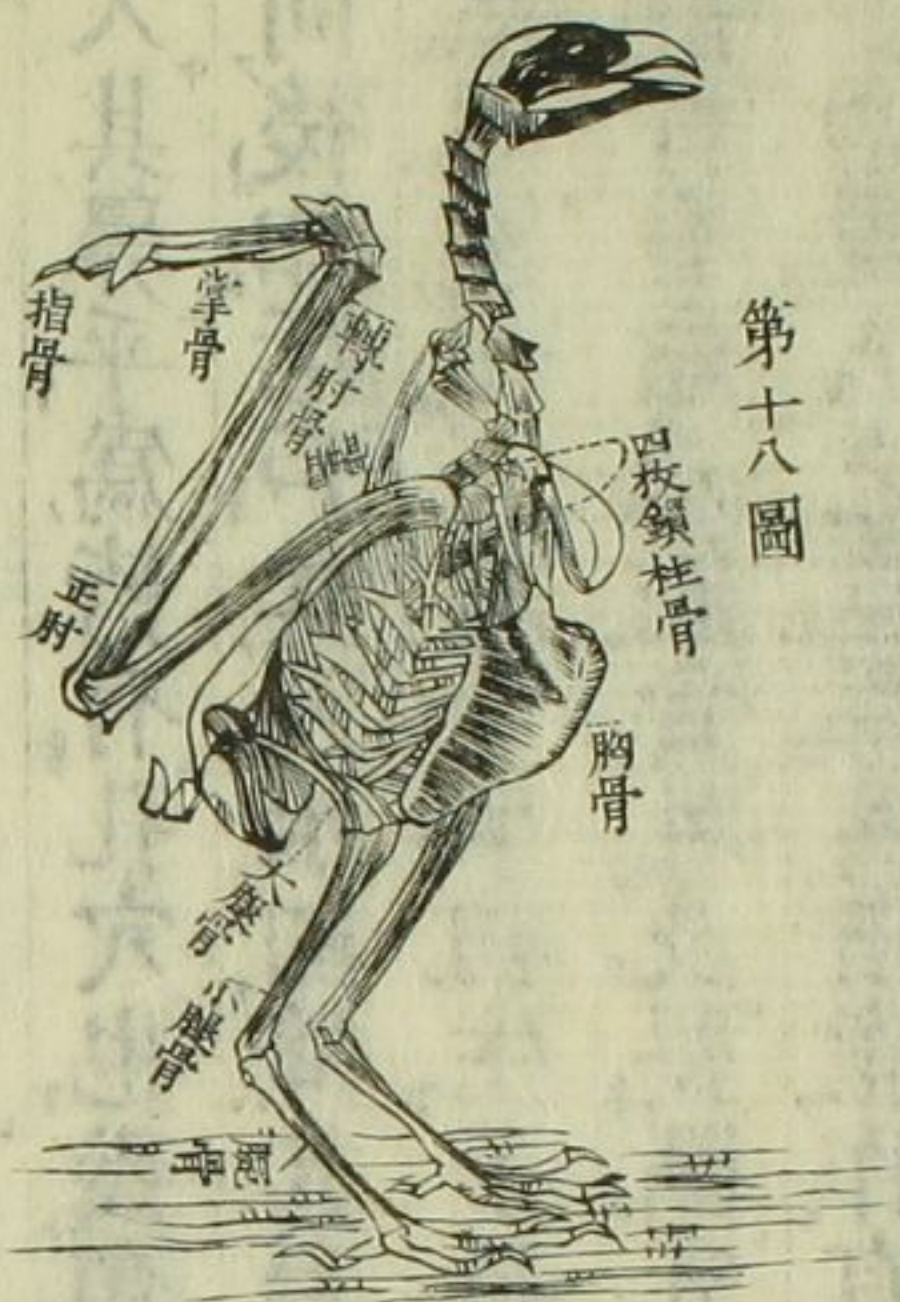


長之骨質與牛羊角近似由內而外逐行  
密排內行較短中行甚長外行亦短短或  
四尺長或十有五尺逐行骨皆生有微毛  
每鯨口約三百行其喉乃甚小一拳之大  
亦莫能容口有此如許排骨喉如此小食  
何以果腹歟此又具見上帝之智焉鯨別  
無食惟食水母水母小大如許形狀鯨啓  
其口入之萬萬其口內之骨有類如篩閉  
口逼其水出而吞其物焉口既閉而水奚  
自出乎水不因而內入乎又非也閉其口  
亦閉其喉逼水上行至上腭有極大胞二  
胞底有孔水由之入復啓口取食而水再

入之奚不仍由之出則以其孔內上覆柔皮入水自行冲而啓之回則冲而閉之故可由之入不復仍由之出水滿其胞則擠其胞之水由鼻之二孔噴而出之高若干尺蓋其鼻之二孔向上也爲此故凡有食時不能不浮水面以洩其一胞之水又凡血氣者之血皆分有赤血紫血紫血非受空氣無以歸赤不宜於用鯨亦如此然居於水而無水腮奚以資空氣歟紫血溢於心肺不免於死無赤血運通周身亦不免於死乃法有可以大其回管焉其左右肺亦容紫血如許心後脊前有地皆如許脈管層累盤曲其時浮水面納空氣入肺化紫血爲赤血入心心逼赤血入如許盤曲脈管而滿之乃仍潛於水底待行血之脈管空回血之回管實再起而浮焉一潛一浮時約一刻亦或二刻然則其上下於水最爲緊要爲以能上浮而生故復具一極奇事凡魚類尾皆側立爲其行乃前後鯨之尾則平橫爲其行乃上下非惟平橫亦且大其極

大者寬約二十尺展而度之見有百方尺又凡水族入水水不入其耳入其鼻乎爲皆有孔穴也幾類於人又非也水族之耳若鼻皆有覆幕向後如活戶其入水卽掩其戶出水則啓之鯨之目尤小亦居首之後然足適用三歲一孕初生子長十尺或十有二尺不等初生有齒牙無排骨有齒乃能食乳及長斷乳齒脫而排骨生焉鯨實利用於民乃亦上帝愛人之意焉其脂能作有用之油排骨可作雨蓋之梁其牙床大骨西人有用作戶外樞者泰西每歲捕鯨者有如許人曾有一鯨衡重四十有二萬斤大約鯨體長六十尺計煉清油三萬二千有六百斤其身體之骨亦微與人同有首骨脊骨其二翅骨卽在人之臂肘與手其尾骨卽在人之兩股骨合爲一如圖十有七甚有力善行水計其緩行一時三十里疾行一時八十里尾掉所擊倘遇小舟而損之裕如羽族之骨異於人實亦具有人之體焉如圖十有八有腦骨頸骨胸骨

脅骨肩胛骨脊背骨鎖柱骨臂骨肘骨肘臂交接骨尾骶骨在人之指  
 骨即為禽之羽骨尖末在人之下股即為禽之上股在人之足掌骨即  
 為禽之下股在人之足趾即為禽之爪羽族初出卵腦骨柔弱易分析  
 既長成則堅硬各真腦骨皆縫合無間無可分幾為一骨與在人者同  
 羽族皆小其首易於飛也其提取食物別無所用惟恃其喙有上喙鈎  
 下喙者如圖十有九有曲起如在人之鼻梁者如圖二十有直者如圖



第十八圖



第十九圖



第二十圖



第二十一圖



第二十二圖

第二十三圖



第七十二圖

第二十四圖



第二十五圖



第二十六圖



二十有一有上喙  
 包下喙者如圖二  
 十有二有直而尤  
 長者如圖二十有  
 三有寬闊者如圖  
 二十有四皆按其  
 性與習與其所食  
 者咸宜頸之短長  
 依其體之高低亦  
 各與其性習宜比  
 如水禽類腿頸俱  
 長如圖二十有五

蓋於水取活物宜爽利就食於水甚難乃其頸更柔而善爲運掉頸之左右具二筋絡甚靈活妙於用羽族之脊背多爲一骨蓋以助其羽翼之力也其有暫飛不久恒行地面者脊骨亦多而動活與他族類同至於胸骨在人與畜皆平形似於劍假如羽族之胸骨亦如人畜脊骨其近胸骨處皆爲脆骨羽族如此勢復不行蓋以脆骨力有不足故其脊骨前後惟一聯胸骨甚堅不惟如此各脅骨中又各有小骨橫連以架護之如柵欄之有橫梁串連者同若此不惟近脊近胸者堅其中亦堅之至矣人與畜鎖柱骨左右各一如欲飛行將必脫離全體廢矣故上帝造羽族左右鎖柱各二骨其上二骨甚堅其下一骨亦微曲凸以隨其體肩胛骨在人則平羽族乃圓而曲而長有似在人之臂肘如圖二十有六胸脅如彼肩胛如此又助以鎖柱四骨故此勢不復能飛爲易受空氣之阻力也故上帝予羽族之胸骨有似於火輪舟式中成側

鋒胸骨外復有側出之薄骨一故能利於空氣不受其阻身體健勁飛行甚易非上帝之仁智安能有此有一禽西人號謂戰艘更爲希奇不潛水際不浮水面亦不棲息於波濤之上一飛萬里晝夜不停奚以飛能久遠若此上帝予以極奇之物於其領下置一極大風袋呼吸空氣內通於肺能鼓能縮咸由其意其骨內亦空而又長甚輕甚有此風袋而又佐以空而且長且輕之骨故其飛行天空毫不着力有似一羽之輕逐風搖颺如圖二十有七雖然骨幹皆宜使外無羽翼而能飛乎必不能也鳥固重賴有羽翼矣然而猶有難焉空氣薄而流動無常不能浮載物無可着非如行陸者地面可着行水者水面可浮法有何能令之飛乎詎不爲難太西諸國嘗有精明者勞如許心思費如許計議延如許時日思欲造二羽翼一試飛行現有一人係明道之儒曾作成兩翼置於左右二臂欲一奮飛徧囑其友人來觀之乃自上層樓飛空而

下竟墜平地折其兩股身受重傷蓋事實難也究惟上帝無所不知無所不能故有無數羽族飛行天空或上或下或遲或速無不宜者前曾詳及飛者之骨皆無髓而空亦皮膚內有如許風胞胞皆空氣且其外有羽毛茲復欲究其身體奚以與空氣宜行於空氣奚以易欲行空氣事莫要於却空氣向後移身體向前如此又莫要於大其羽翼然猶未為足也如羽翼大而非活後可以却空氣前亦受空氣之阻故鳥之羽翼皆活甚能平能側一平一側一面資空氣之力一面即避受阻之氣故飛行向前最為迅速此如舟子棹舟側其棹以施力回棹則平之羽族之為類不一其倚於空氣久暫亦異有恒居於空氣者其食宜蠅亦游生於空氣之中故自早至暮或食或遊時恒飛行是恒以空氣為居者如燕之類是有恒居地平上者非遷移巢居或避何危險無時飛行則雀與雉之類是亦有共天運循環因寒暑轉移冬則自北而南飛行

極遠春則由南而北亦飛行極遠能融其脂以資養其身體就食無幾無問或晝或夜時恒於飛者則鴈之類是復有居洋海中者無晝無夜於飛不已其或有止息則惟就食鱗族暫浮水面既食而仍如故焉亦有恒浮水面或潛於水以覓食者要之無問各類其羽毛形體皆與其各性與習宜焉其羽翼亦不一其形有三角而長三角而促有三角而正有三角而斜凡能行遠越江海者羽翼尤長而狹闊亦微有闊者羽端皆有尖



鋒鴈之兩羽有展闊約十尺或十有四尺不等鴈之二羽展闊約有十有四尺其長也為何蓋愈長則外撥之方面愈大其資空氣之積面亦

大且愈長則外撥之力愈大其資空氣之力亦愈大故飛行得力能速而能久蓋與重學之理同也羽翼約分為三節如圖二十有八乃鴈之羽其近體之節羽毛柔弱中節羽毛微剛亦甚粘連約六七行其上五行較小漸次加大至末行極大其末節甚大亦堅亦輕亦具有力量約四五行亦在上者小以下漸次加大亦展如摺扇其羽數大約皆十莖按重學理末重者最艱於運動羽翼皆輕其末故運動甚易且羽管皆空故輕而且堅其上之莖非空其體質亦輕此皆其善舉之由也羽翼闊大體宜較小亦形須前銳乃不受阻於空氣羽也體也形也又各得其宜如此然如舟無舵亦用有不足故外復有橫展之尾以轉掉其身體可以上下可以左右如圖二十有九乃翔鷹盤空之勢其羽其尾皆可驗之之數者各相宜益彼此扶持故來往天空莫便如之 羽族不惟一飛須亦行立既已具有羽翼勢不能足復有四故兩其翼者亦兩

其足兩足不於中體行立不穩然居中實難蓋羽族之形體分殊有長者短者闊者狹者頸亦短長互見其前後伸縮時恒活轉要無慮也各異其禽各異其腿無乎不宜試畧舉其一二鷹屬之腿適居體中以其



第三十圖

體立前高後下斜而非平有腿偏於後體者以其體乃豎立如圖三十鴨之腿適居後體取其宜於浮水亦為其體立豎前腿居後掌移前按重學理其重心不出於掌是亦仍在體中也故行立如故羽族復有一奇具徵上帝之仁智焉林木經風移動無常鳥借其枝必宜牢固且亦

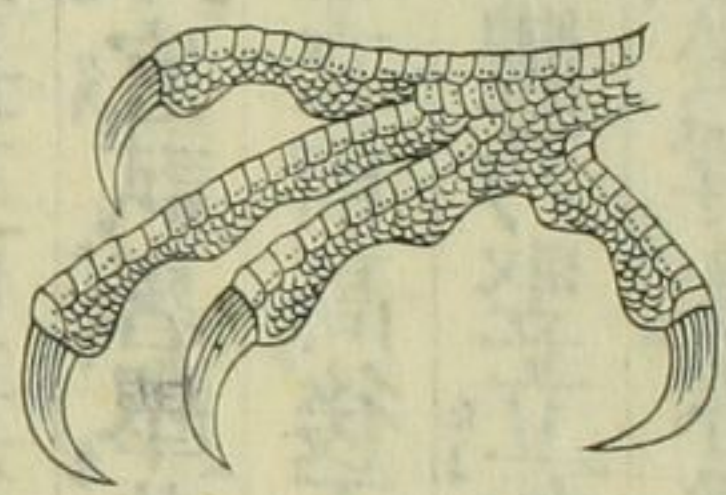
枝棲宿焉奚為莫墜人與畜皆無以棲宿於其上也上帝具有法妙予其爪有幾筋絡與體維繫當其枝棲任其身體或向前或向後皆能牽引爪之筋絡令其爪握緊固如此故飛禽皆無或役其心力躡居枝上



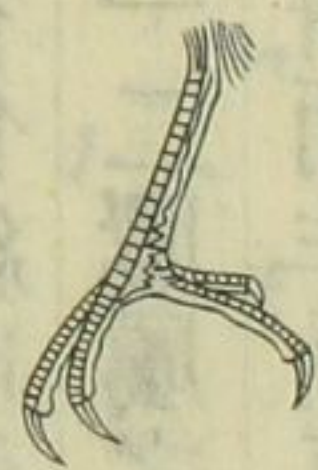
自然然而穩固之至，詎非奇歟？復有飛禽三四不等，能立以一爪極固而穩，亦無勞其心，無用其力，亦能棲宿。其法維何？大腿骨之下端，空洞甚深，小腿骨之上端，本與上腿骨合，真交節，以便於行。欲立則合，真斂為尖鋒，插入上骨之空洞，如一孤柱立而不屈。其外之一足，復橫架於孤柱之中，以扶助之。如圖三十有一，詎非上帝之仁智歟！格致家按



第三十一圖



第三十二圖



第三十四圖



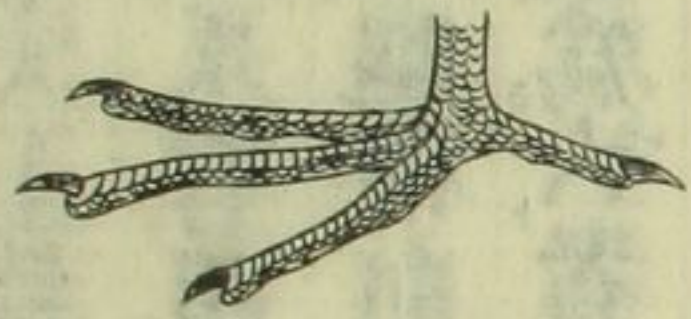
第三十三圖

羽族之首之足，分其類為六，有食生物者，如鷹如鷂等，其上喙鉤，出下喙，兩喙之末，上一齒鋒

下，一尖衢，齒衢縫合，故撕裂有力。喙之上端有堅韌之皮，其知味之鼻，高出其上，如圖十有九，爪甚堅而亦甚利。爪之根亦微，具有皮聯合，如圖三十有二，此其一也。二則雀之屬，其類殊多，喙長而上亦微凸，如圖二十，爪分為四，在外者二，緊相毗連，在內者二，兩為分列，如圖三十有三，其三則攀木上行，如搗木，食虫者是，喙長而宜，如圖二十有一，爪二向前，二



第三十五圖



第三十六圖



第三十七圖

向後，如圖三十有四，家雞野雉類，則其四也。首微重，飛不能久，喙上包下，如圖二十有二，鼻之二孔外覆柔皮，爪有五，長者三，短者

一極短者，一皆鈍而不利。爪之皮皺高顯，逐節歷歷，有似於婦女之戒

指者如圖三十有五其五乃水禽如鷺鷥類首小頸長身短喙則極長如圖二十有三腿長而不毛爪向前者三厥後惟一蓋有四焉如圖三十有六至若其喙寬大上較下微長上下亦微交錯能嗽水出入漉食水物如圖二十有四爪有四三者連爲掌一在後甚小爪甚足觀宛如魚鱗如圖三十有七腿稍向後易於行水不易於行陸故此等陸行皆無可觀此則其類號爲六者也統而論之皆足以明上帝之仁智不惟愛人亦愛萬物古有尼尼微城其人始犯罪惡後能悔上帝不滅其邑非徒宥人兼宥牲畜約拿書記上帝詔約拿云尼尼微大邑幼稚不識左右者不下十二萬亦有羣畜我能不宥之乎約拿書四章末節

論魚 有有心者細究夫鱗族醜類亦可以識上帝無量之仁智焉前曾言及造化羽族遊行空氣最爲不易造化鱗族遊行水際更有難焉者蓋以水較空氣質益加厚阻礙益甚水亦無空氣奚所資以生活且水亦寒冷非能衣著以煖其體慮無不死於寒者而又目之爲用不宜於水耳與鼻以孔穴爲用水亦皆得而入之假如有人從未見魚於水或予以水令其造一動物寄居水際自能遊行自能分取水中養氣吸以自養亦能視能聽能聞其能乎否雖使智竭力窮吾知其必不能也究惟上帝能之上帝每日約造成鱗族萬萬種類俱全其生之奇異凡十一魚之形體非方非圓亦非平橫且無項頸入水而水爲之開其行於水莫易如之二則魚之鱗次其滑無比與水毫無阻礙其三鱗之根本皆有出油之孔時出其油以澤其鱗其孔有能見者有不能見者視以顯微鏡皆得悉之其四鱗族無肺外有水腮腮如許行啓閉如意具有奇能能分水與水中之養氣出其水而獨吸其中之養氣以化其回管之紫血而爲正血故魚能居水與人之居於空氣者無異其五魚之脊骨與飛者走者大異飛者走者其脊骨節皆一白一杵魚則二白相

連中墊以胞故其運動活之至其六脊骨下各一空氣長胞能鼓能縮  
 由此以上下於水甚便其七左右有翼在前者二如人之臂肘在後者  
 二如人之二股其在脊者或一或二形各有異後有尾亦與羽族異羽  
 族平放魚則豎立如挽舟之棹撥水尤宜如一圖其八鱗族心無四舍  
 舍止二其血較人物皆冷人之血其熱度九十八故入水必冷無以生  
 活魚之血冷與水差等約自三十六至五十  
 度與水相宜故居宜於水其九魚之齒皆歛  
 向內而亦甚利蓋以其捉食水族防其滑也  
 其十魚之生卵其故有二一為行水胎孕不  
 便二為人賴鮮食飛禽亦食之其同類亦食  
 之以多為貴故魚之卵實多此足証上帝仁  
 愛之心之實為無量矣 西國有人留心



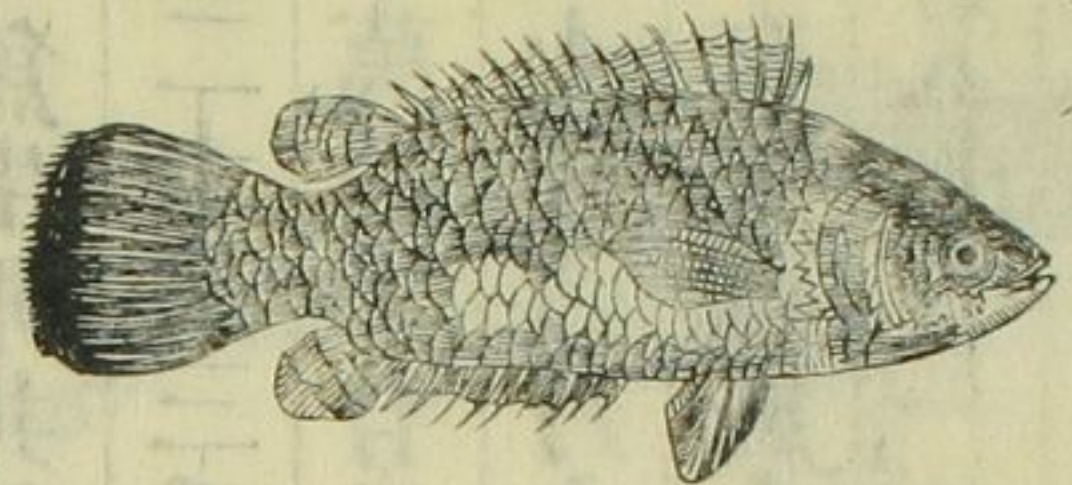
第一圖

此後三翼如之三股  
此奇異知人之骨

稽渣一魚生卵共若干數曾於西歷四月四日剖視一鯉其重二斤餘  
 其卵數二十萬三千一百有九五月末鯉重六斤卵六十萬鯉重十斤  
 卵七十萬於十有二月二十有三日見鱖之卵三百六十八萬六千七  
 百有六十於三月十有四日驗一比目魚其重二斤其卵一百二十五  
 萬七千有四百於六月十有八日驗一鮫重斤二兩其卵五十四萬六  
 千六百八十有一於四月五日驗一鯢重斤之半其卵二萬八千三百  
 三十有二於四月二十有五日驗一鱸重四斤其卵四萬九千二百有  
 四於五月二日驗一竹籤魚重十兩其卵八萬一千五百八十有六於  
 三月二十有一日驗一鱒重二兩其卵三萬八千二百七十有八於六  
 月十有三日驗一撻沙重斤其卵十萬零三百六十有二於五月二十  
 有八日驗一鮭重斤其卵二十八萬三千二百五十有二鱗族生卵之  
 數已約略可悉矣 鱗族外無耳輪從無見其耳者究能聽據有二余

曾見漁於湖者，打槳擊水，能令衆魚聞聲，遠行驅而納之網罟。又見富者畜魚於池，將飼以食，振以鈴，令其來食，皆就之。彼蓋以其口司聽也。鼻亦無準梁，祇見二孔，能知味。其孔內有膜，善阻水，水不能入。目無活蓋，而睛凸出，有罩睛皮，與水相宜，故能視也。印度國及亞非利加西界，每淫雨，凡汗下積水，皆有魚。土人捉取之，皆以爲魚與雨同降。自天

陸行援樹之魚



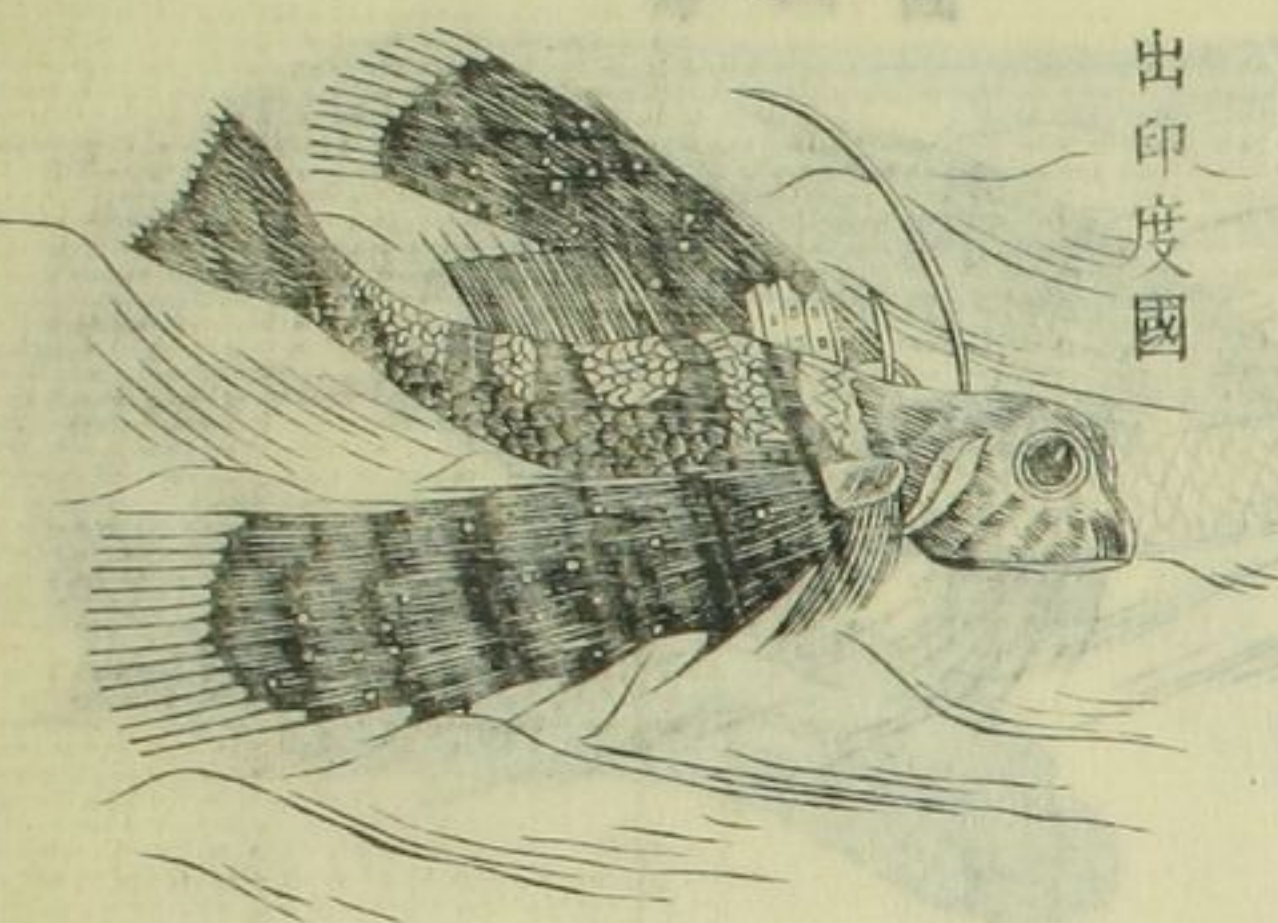
圖二第

乃天賜之食。西國人初入其地，見其魚，不知其來也。何自亦不解其故。其旁近亦無何湖及何江河，雖細心究考，終莫測之。每至雨時，必出視之。雨中有魚否，又無據。後掘地深至尺五或二尺，忽見有僵魚，納諸水，圍圍洋洋，活潑生魚，亦游亦食。亞非利加洲有地，每歲不雨之月，恒九土受風日燥而堅硬。其三月雨時，積水之區，見

有此魚甚多，皆味美可食。前咸豐十年，英都城倫敦有人得其友贈土塊四，如四土坳，其贈書云：將此土塊納諸八十三度熱水之中，延時幾許，視其如何。如其言而行之，爲時無多，塊卽散，見有四物如四巨鱗，浮於水面。其一日見一鱗動脫而爲魚。次日脫出二魚，至三日脫出一魚而死。此可知鱗族不惟生於湖海，雖無湖海之區，魚亦生焉。印度復

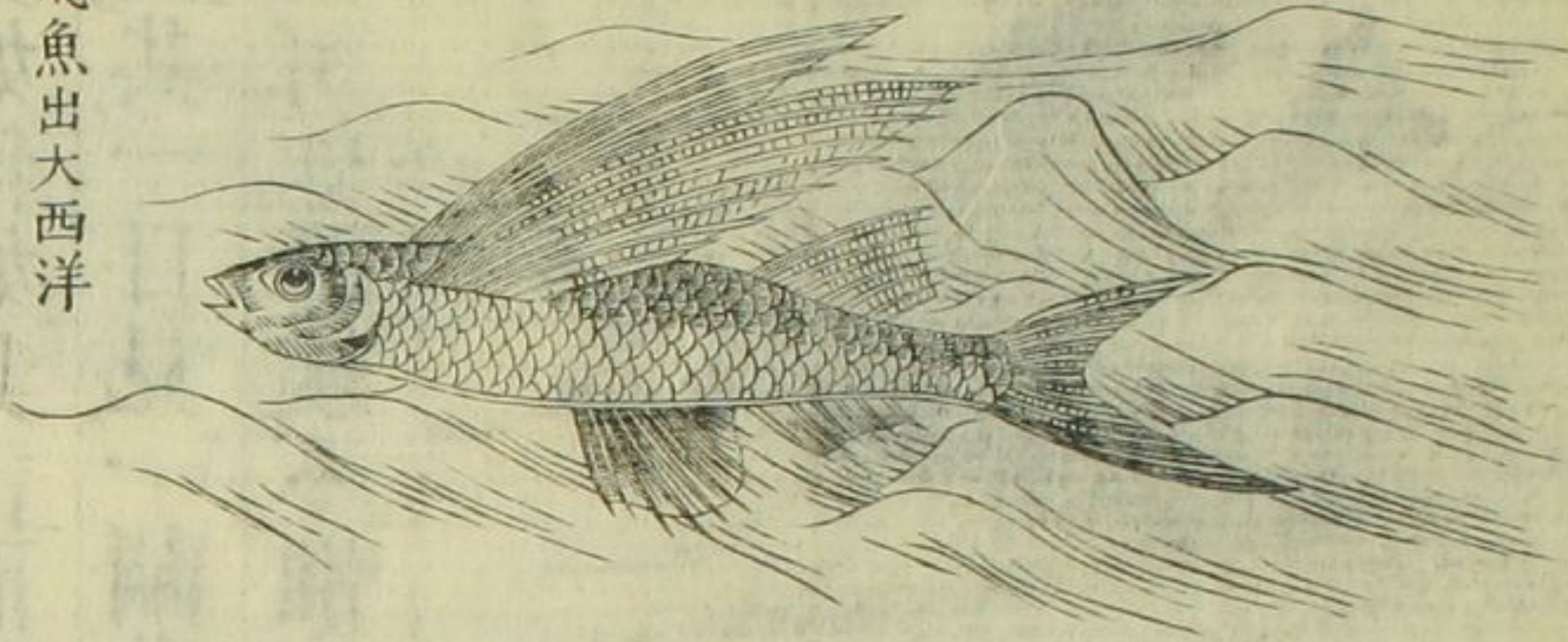
出印度國

圖三第



有魚能離水行路，亦善援樹木。如二圖法，以其腹下翼刺木上行，逐節前移。五六日不入水，不致死。土人携此魚售於印度京城，五百餘里，約五日魚尙生。其魚善鬥，假如以鏡取其影，彼見其鏡中之影，體立顛或黃或綠，跳躍而欲擊之。戲玩者每以此魚入村落，以壯野人觀瞻。暹羅產此魚甚

圖四第



飛魚出大西洋

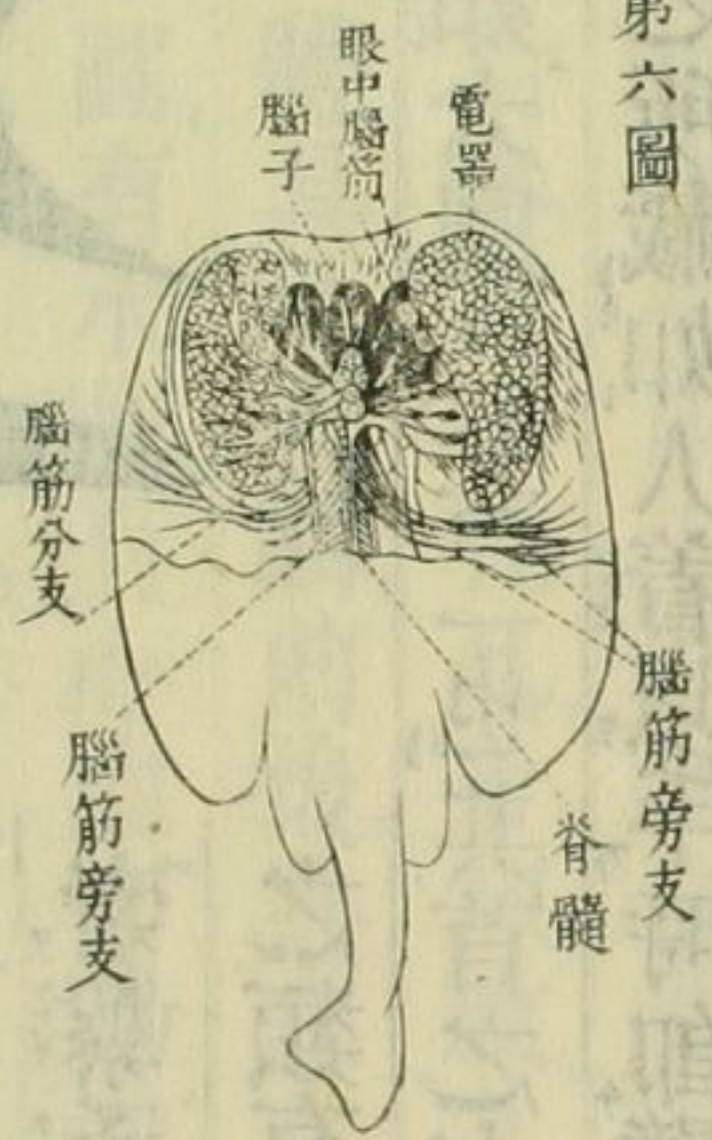
多土人各畜之以備門玩與華人禽門者  
 幾似有格物先生曾驗其魚之水腮幾類  
 駱駝之胃其腮內有胞如許行容如許水  
 魚出水後即倚其胞之水點滴以待時需  
 是令其腮苟濕潤水足用矣此其離水之  
 故歟 鱗之屬亦有能行陸者假如汗下  
 水有惡穢或有不足彼能尋水於異地陸  
 行而去有似於蛇故凡汗下時有鱗魚並  
 非人為置之實乃自行而至耳 復有魚  
 翼能飛行其出於海面近者飛能三百尺  
 遠者飛至六百尺則俗名燕子魚者是如三四圖 復有奇魚體有電  
 氣善用之凡有擊觸皆斃俗即以電魚名之電魚之類不一其已得悉

圖五第



魚電

第六圖



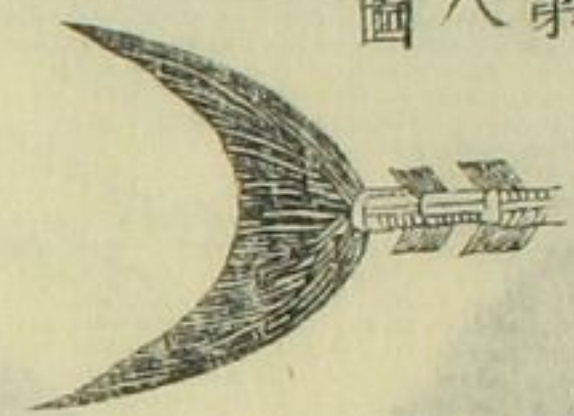
者凡七類於鱗者一類於  
 鱗者種有四類於黑魚者  
 一其七則體圓而伸縮自  
 如能鼓其氣而大之其兇  
 惡莫若類於鱗者尾無刺  
 體亦無鱗長自六尺至八  
 尺如五圖南亞美利加多  
 有之產於湖亦產於小大  
 河流其電之出也可擊人  
 擊馬而致之死造物主之  
 予斯奇能也蓋有二用焉  
 一用以避何兇惡庇護身

體擊斃敵讐一用以擊食水族魚雖稍遠電亦能走水過而斃之其斃一魚發電尚微假如人欲提取令其動怒愈觸而怒愈甚電氣之出也雖人馬觸之而亦斃幸其電發時約一刻身體困憊無能為何故土人欲取此魚設有定術其地產野馬如許先驅其馬羣而入於水馬入水

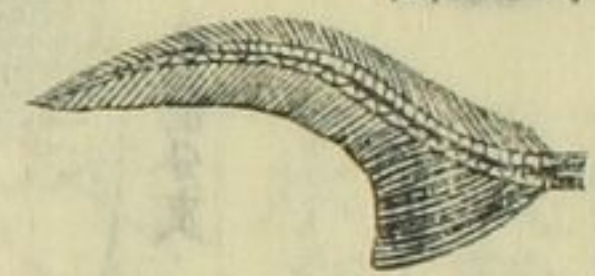
魚怒甚魚發電馬用蹠彼此觸鬥人於岸側大聲疾呼昂首舉手以助其威約其時足則驅出其馬以索繫矛刺殺之而引於岸上電魚之類有七其發電之機器亦有七



圖七第



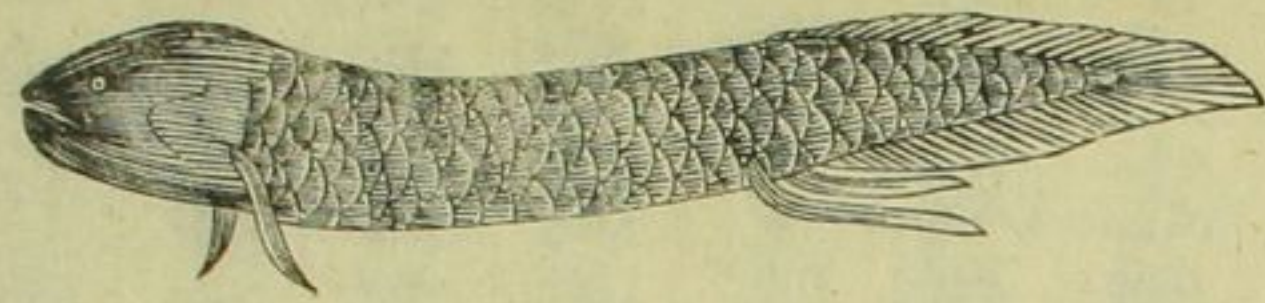
圖八第



圖九第

如六圖乃其一也其首之左右有物形類蜂房乃電氣之所藏如人着以手時即臂肘麻木毫無知覺其利用如此鱗族之類雖多格物家按其種可分為六其一口

上下無牙床骨無首骨無脊骨前後無左右二翼亦無心有血如水無何色其二體狹而長無牙床下骨無脊骨首皆脆骨腮為空囊腮後左右各有小孔凡七以放其入口之水如七圖其二全體具骨有鱗前後具左右二翼脊亦有翅有腮如八圖有水腮有心血亦為赤此種亦可分為五五者之內為魚無算其四全體皆為脆骨鱗多生色尾尖削如劍首其五首骨脆合為一無可分如一甌口生頷下腮左右孔各五形如刀割尾偏剪一長一促如九圖其在後之左右翼較他魚益向後其六首骨可分有牙床下骨無脊骨有腮有心有前後雙翼有鱗此則其能居士中者也如十圖



圖十第

上帝仁愛

第六章

前言上帝仁智純全其言上帝之仁之事中有上帝之智存焉其言上帝之智之事中有上帝之仁存焉仁也智也無可分也茲復就上帝之仁而獨申之余會謂天下萬物皆有心而作非惟有心乃俱喜發於善心而作也蓋凡血氣物皆各有善意存焉無間造物之法與凡物之五官百體並其內之臟腑等不惟各各相宜乃實爲各物資其福樂此有據大凡生於天地之間皆曰物無物不福無物不樂試言之炎夏氣煖虫飛往來上下遊玩逍遙自適蜂入花林忙採花蕊蟬鳴樹杪時餐風露極之鳶飛戾天魚躍于淵皆極其娛犬之稚馬之駒牛之犢羊之羔貓之子兔之兔皆生而喜於踴躍馬牛服役時而奔走時而休息意甚適然非爲苦之亦以樂之凡此諸類其好爲戲玩非有所爲也蓋歡娛之意洋溢乎身體自不能不踴躍而時出之有格物先生察及萬物無間何物未見一物內會有何物令其物不能自適亦未見物之全體內

有何胞膜與何津液傷其餘體亦無何管出何惡物流入臟腑致令有損亦無骨與骨兩相摩兩相損者全體內外無大無小概無一毛髮之微彼與此互相爲難者雖疾或生之乃災自外至或飲食或氣味非由本體而内生此如寇自外來干戈擾攘本非門內事也余竊願覽此書者存心揣摩每一血氣物其身體內外具有官骸多少肌膚多少腦氣筋血脈管如許然後可以識上帝之仁之大爲如何矣然豈但已哉蓋不惟身體內外之物各具美意各皆純全不惟合宜且極相宜毫無舛錯此外各物各有所食亦各中其宜各臻美備上帝預具衆食以養萬物毫無吝惜蓋綽有裕如茲不能悉舉試詳其一二穀之每粒歲約生粒萬有八百至萬有一千有二百梁之每粒歲約生粒四千有六百芝之每粒歲約生粒千有二百每魚歲生魚如許鷄每歲生卵若干魚之卵數前已舉其太畧今不復陳人事有何貨殖孰獲此巨息歟不從可

芝恐  
試訛

識上帝之仁乎如此凡各物不同之食物有穀屬果屬蔬屬魚屬肉屬各各無算幾如上帝作爲主人肆筵設席延凡有血氣者爲賓爲客各如其分量以爲頒賜品味無極亦悉數難終且凡物之食亦有意念不及者近北極之地時恒積雪非有往來通衢人欲出一物類當如楯牽於雪上亦無旅舍亦無以携牲芻故不能牽以馬牛時或用犬其恒用者獐羊獐羊牽其楯必以力力不足則不行芻不足則無力奚以求其芻歟乃上帝早備其芻以供其羊焉積雪之下有芻類於石莢與其羊之性質極宜食之胖而有力冬令殊多故其羊有芻行旅往來凡隨所至皆可以舍可以止焉復有奇者羊於雪中就芻其鼻其口皆沒於雪奚以呼吸乃上帝令其目中有隙內通於喉就芻時目乃代爲呼吸其蹄趾分爲二如牛而靈便自如其行於雪則平鋪其趾行於堅平則豎立之且又不惟體純全食豐足各物亦各予以披體之物有毳毛者

有羽毛者有鱗甲者春脫而薄秋生而厚各極適宜人則無此爲具聰慧遷徙靡常無往不宜故有絲棉可以爲衣皮毛可以爲裘夫身內之物必完飲食亦有必備被體於外非必用者非上帝之至仁固不能有此身外之虛糜也而又不惟此也凡各物外亦各予以爪牙蹄角毒尾毒鬚令各自保護亦各各純全推其意有二一令馴擾者畏避兇惡一令凶惡者捉食馴擾或謂何爲有此物至相食增物痛楚余早謂渺小世人無以深明上帝之奧無已則有一焉物之馴擾者恐未解痛楚西國嘗有教士於亞非利加突遇一獅撲倒於地將欲食之忽其友至擊斃其獅由此獲救謂其友云被獅一擊知覺頓失故吾思獸相捉食蓋以電氣令其莫知痛楚而後食之其二則獸類衆多不宜久存於世非以相食死則必以疾病死死於疾延時日多痛楚相食而死甚速痛苦無多而又不惟此也凡物外體之色澤大約又皆與其所居之土宜相



仿如兔如狼如獾等皆可驗之虎豹之皮混於林木有熊產近北極地恒雪其熊亦白如雪狐亦有類於雪者兔遇雪時其毛色亦近似之飛禽亦然色澤亦與居士宜如百齡鶴鶉沙雀與佳等是雉伏草莽亦難辨之惟魚亦然比目魚鱗魚等沉伏海底幾類於沙蛇亦類此與草與木色略相仿昆虫乃更甚其在花草樹木生而各如其所托之物無異絲毫莫辨此實上帝之仁普無疆蓋亦非爲必用者而上帝之仁乃更有可言者兔有一種穴居地中其相近如許窟如一苑囿假如有犬入其窟彼卽旁逸其牝者欲生子不於故穴爲其過寒亦爲其牝者時欲傷其子且爲鼯鼠類可入而食之故其子將生外擇一地作其巢窟勞心費時亦甚希奇其穴斜入地約三尺餘復旁斜而上之約去地面三寸再旁出而平穴之然後拔其毛鋪墊其中以生其子其去地面三寸者蓋以空氣可入得資以生活其子生母兔出穴塞其穴之外口或一

日一日薄暮一返其穴以飼其子其出入亦無何味故犬亦不能跡之有格物先生曾驗其事方母兔入穴引犬過其穴曰犬不能知朝出其穴亦無何味犬亦不復知之雉類之體其出味尤多犬狐等皆能尋其味踪跡之究之雉類皆於草萊中築其巢遺其卵媼伏而生其子犬狐蝟狼不擇地而皆有其奚以避之白人言之萬無可避蓋以獸畜如許故也乃上帝法有奇奧令母雉此時不出其味犬狐等無由知其所在而踪跡之亦有驗其事者先認一媼伏雉巢外蔽以木葉草萊乃引一田犬相近其巢約四五尺許來往其旁犬一不能知此以見上帝之仁之無不至焉如無此法妙恐雉類無一存者至若人之身體木抵爽健者多時而疾病其暫也快適其常也昔有人疾甚劇瀕於危後復愈謁其友言及病危獲愈乃天之恩感念不絕友問其年曰四十有五友問四十有五年中疾來凡幾曰前無疾病或爲兒時有之不復記憶此四

十年來疾不再生友曰爾今疾日無幾而愈感恩上帝爾之無疾已四十餘年得謂不感恩上帝乎人人皆忘其日月歲時無何疾病無何畏難皆所以顯著上帝之仁愛視令人疾而愈者實爲加多矣不宜逐日感恩上帝乎然此仍未足概上帝之仁也凡物體無不完食無不足被體無不宜色澤無不符已不能不謂造物主之仁愛無限無量乃更有其無量者凡物皆以鼻司味能辨其食宜凡食物各有味大約分爲五日苦日辛日酸日甜日鹹實乃無算各一食物各一味享其味者受其福故凡物不惟動作受福飲食亦受其福人有聰慧讀書稽古締結友朋來往笑談計議思量萬物不能有此飲食時多牛羊時食其不食時則反嚼自生至死其食時約居十之七是其一一生受福亦十之七矣外復有娛目者種類殊多色澤不一如禽鳥花草山海等皆爲人與萬物儲其喜樂焉假如上帝之仁有未至物物可以一其味花草可以一其

色宜乎否也則以上帝之仁無疆故物物味無可數色無定限令凡血氣者好樂無央雖然體完矣食足矣被體相宜享味美備無一不合假如統地球面非有不易之法律勢亦不行如春秋易序四時缺畧日之出沒無定時運行無常道時而出於午時而出於卯一日而入一日而不入一日煖一日寒一日明一日暗百備俱全而惟此數端莫之堪可奈何幸上帝之仁無可名言故時序遞嬗寒暑相推日之出沒有常晝夜有恒或明或暗或雨或雪無一錯亂嘗讀使徒行傳云上帝善視人雨降自天果生以時賜我贏糧喜溢於心如証己爲上帝矣讀詩篇百有四而愈知之新約書內每云上帝乃仁詎非誠然歟然則上帝之恩從可識矣如人之髮莫之能數如海之沙莫之能量天不足擬其高地不足擬其厚而其大亦莫之與京日有新象時載其不勝載之恩而出無從繪圖但仰觀天象上帝之恩見焉俯視輿地上帝之恩見焉遠

睇山海近驗身家上帝之恩莫不洋溢假如洋海爲墨池青天爲楮草木皆管舉世生民皆善書欲書上帝之仁雖使竭洋海之墨池禿宇宙之草木自東極至於西極徧書青天之楮而上帝之仁之不及書者尙測之無可測焉其莫大之據則降生獨子代人贖罪以救辜恩負義之人其愛斯世如此倘能悔悟信賴耶穌上帝將復降聖神感化人心洗滌惡念爲之重新令其純美無疵復歸性初預立天堂永享福樂非上帝之仁無不至孰能有此

格物探原二卷終

