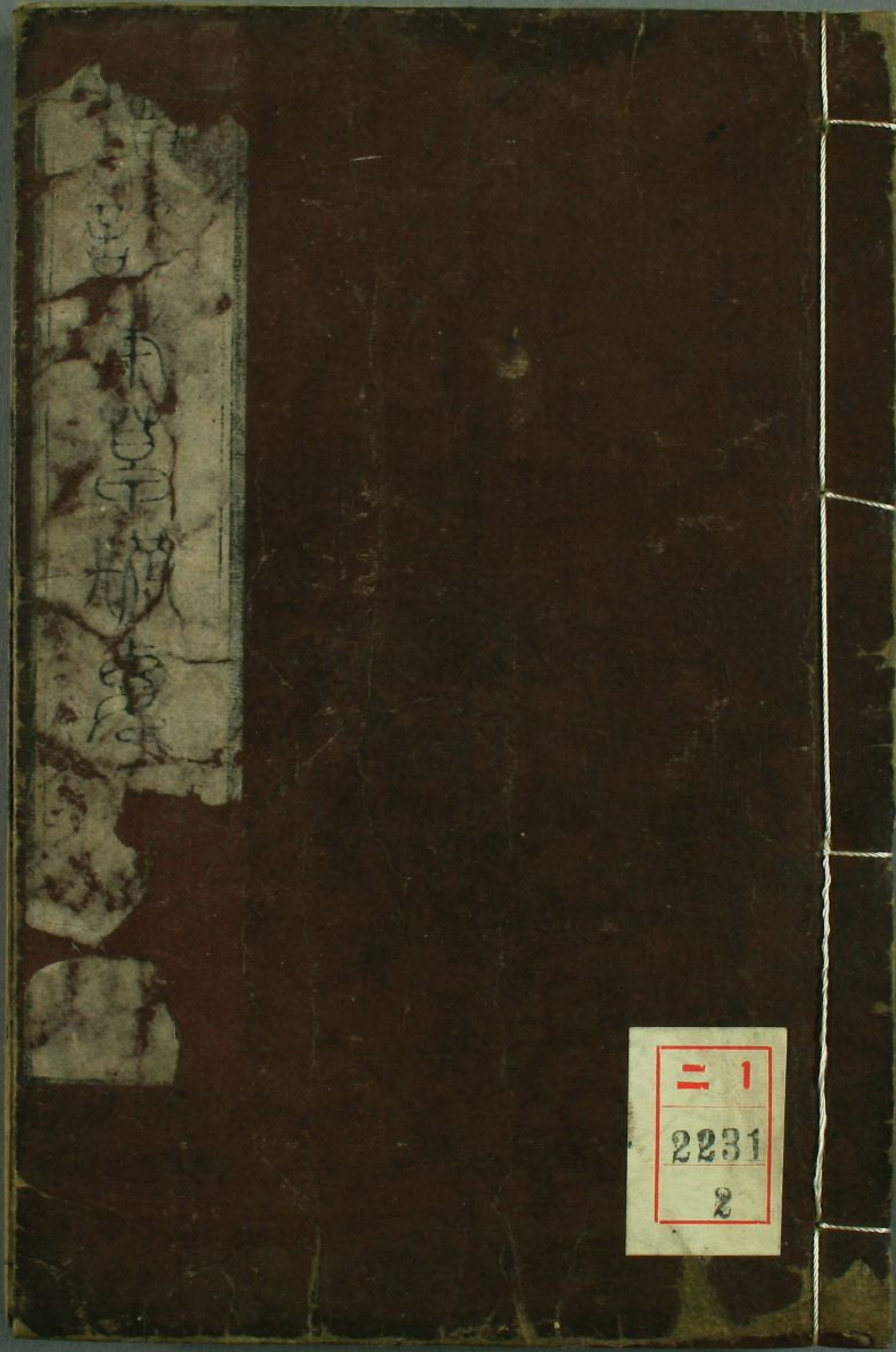
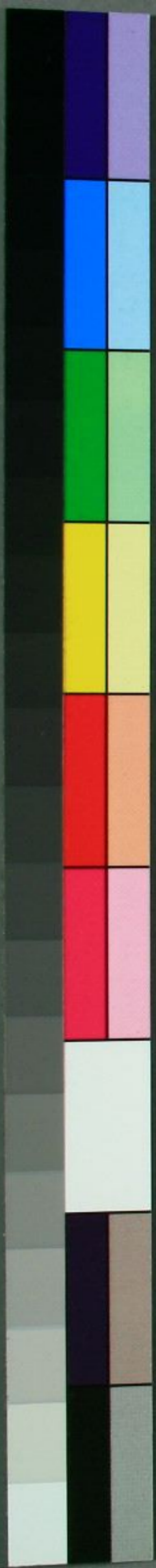
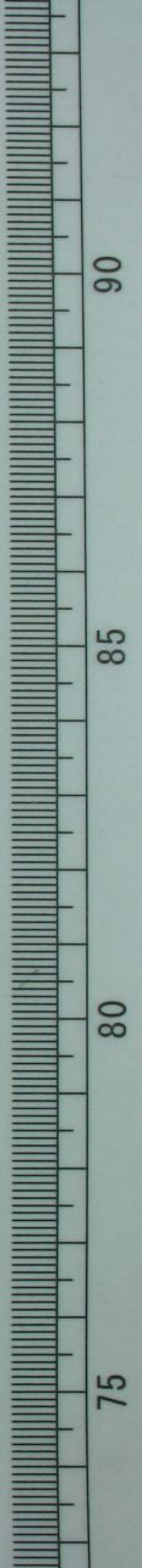


A 1 2 3 4 5 6 M 8 9 10 11 12 13 14 15 B 17 18 19



1
2231
2



菓部 三十一品

大棗 三十四 桃仁 三十五 附水蛭 杏仁 同

烏梅 三十六 栗 同 白梅 同

陳皮 同附橘核 青皮 三十七 山查 三十八

木瓜 同 榴乾 附柿霜 柿蒂 梨 同

枇杷葉 同 橄欖 四十 葉 白菓 同

石榴皮 同 枳椇子 同 胡桃 四十 附皮殼

龍眼肉 四十 荔枝核 同附殼 榧實 同

海松子 同 落花生 四十 菱 同

蓮子 同附石蓮 蓮蕊 同 藕節 同附粉

荷葉 四十四 芡實 同 甘蔗 同附糖霜

葶藶 同 西瓜 同

穀菜部 穀 二十二 品

粳米 四十五 附陳米 糯米 四十六 附管糖 穀芽 同

麥芽 同 浮小麥 同附麥麩 稷 同

粟 四十七 蕎麥麵 同 黑大豆 同

赤小豆 四十 綠豆 同 白扁豆 同

淡豆豉 同 刀豆 四十九 胡麻 同

麻仁 同 薏苡仁 五十一 御米殼 五十二 附米

神麩 同 紅麩 同 醋 五十二

酒 同

韭 五十三

韭子 同

葱 同

大蒜 五十四

薤 五十五

胡荽 同

萊菔 同

萊菔子 五十六

白芥子 同

蔓菁子 同

蔓菁子 附根 莖 莖 莖 五十七

馬齒莧 同

生薑 同

生薑 附薑皮 乾薑 黑薑 薑 五十八

山藥 五十九

百合 同

甜瓜蒂 同

冬瓜 六十

絲瓜 同

茄根 附茄子 同

金石水土部

金 五品 石 三十七品 附凝水 石 一品

金 附銀 六十一

銅 綠 同

自然銅 同

鉛 同

鉛丹 同

鐵 附針 六十二

蜜陀僧 六十四 丹砂 同

水銀 同

輕粉 六十四 空青 同

雲母 同

石膏 同 凝水 附 滑石 六十六

朴硝 六十七

芒硝 同 玄明粉 同

大陰玄精石 六十八

赤石脂 同 禹餘糧 同

浮石 六十九

蓬砂 同 礞砂 同

慈石 七十

礞石 同 代赭石 七十 花乳石 同

爐甘石 同 陽起石 同 鍾乳 七十二

白石英 同 紫石英 同 雄黃 七十三

硫黃 同 附石 七十四 無名異 同

礬石 同

膽礬 七十五

白礬 同

皂礬 七十六

石灰 同

砒石 同

青鹽 七十七

食鹽 同

急流水 七十八

逆流廻瀾水 同

甘爛水 同

井泉水 同

百沸湯 同

陰陽水 九十七

黃蘗水 同

露水 同

蠟雪水 同

冰 同

地漿 同

孩兒茶 八十八

百草霜 同

墨 同

伏龍肝 同

酸 同

禽獸部

禽五品 獸二十品

烏骨雞 八十九

鷄子 同

雞肫皮 八十二

附雞屎 同

鴨 八十二

五靈脂 同

夜明砂 八十三

猪 同附心血肝腎

犬肉 八十四

附腎

羊肉 同附肝膽

附骨乳

牛肉 八十五

附牛乳 白水 牛 喉

牛黃 八十六

白馬溺 八十七

驢溺 同

阿膠 同

虎骨 八十八

附虎胆

羚羊角 八十九

鹿茸 九十

鹿角 同附鹿酸

麝香 九十一

熊膽 同

懶肝 同

象皮 九十二

狸皮 同

兔屎 同附兔肝

猓鼠矢 同附鼠

魚蟲部

鱗介併入魚部 十一品 虫十五品

龍骨 九十三

龍齒 同

青魚胆 同

鱧魚胆 九十 鱧魚 同

鯉魚 同

鯽魚 九十五 石首魚 同

鰻鱺 同

白花蛇 同 蝮蛇膽 九十

烏梢蛇 同

蛇蛻 同 穿山甲 同

蛤蚧 九十七

海螵蛸 九十 海狗腎 同

龜板 附膠屎

鱉甲 九十九 蟹 同

鮫 同

杜蠟 百 蛤粉 附肉

瓦楞子 同

田螺 同 石決明 百一

真珠 同

蜂蜜 附黃臘 露蜂房 百二

白臘 同

白殭蠶 同附附 蚕砂 百三

桑螵蛸 附螳螂

蟬蛻 百四 五倍子 同

斑蝥 百五 附其膏

蠟 同 蜈蚣 百六

蟾蜍 附蟾酥

白頸蚯蚓 同 五穀虫 同

人部 九品

髮 百七 附胎髮 人牙 百八

人乳 同

紫河車 百九 童便 同

秋石 百十 附秋石

人中黃 同 金汁 同

人中白 同

糞清

增訂本草備要卷下目錄終

增訂本草備要下卷之一
休寧初菴汪昂著輯 男其兩汪、端較正
弟殿武汪植參訂 侄子寬汪以授
子錫汪惟寵同較



增訂本草備要下卷之一

水部

八十一品

平補脾土通
行水

茯苓

甘温益脾助陽淡滲利竅除濕色白入肺瀉

熱而下通膀胱能通心氣于腎使熱從小便出然

降利寧心益氣調榮理衛定魄安魂榮主血衛主

藏治憂恚驚悸心肝心下結痛寒熱煩滿口焦舌

乾口為脾竅舌為心咳逆肺嘔噦胃膈中痰水脾

木 茯苓 卷下一

所水腫淋瀝泄瀉遺精益心腎若虛寒遺精泄瀉致小便結者能通多者能止則便淡滲之藥所不能通退熱安胎松根靈氣結成以自生津止渴則津生大如斗色白堅實者良去皮乳拌蒸白者入肺勝脫氣分赤者入心小腸氣分補心脾白勝于赤利濕熱赤勝于白惡白欬畏地榆秦艽龜甲雄黃忌醋皮專能行水治水腫膚脹以及行皮之義五皮閉溺赤屬陽水宜五皮散疏鑿飲不煩渴大便澀小便數不赤瀝屬陰水宜實脾飲流氣散腰以上腫宜利小便

補心

茯神 主治略同茯苓但茯苓入脾腎之用多茯神

通心水散

人心之用多開心益智安魂養神療風眩心虛多患健忘 卽茯苓抱根生者昂曰以其抱心故能補心也去皮及中木用 茯神心木名黃松節療諸筋攣縮偏風喎邪心掣健忘松節散心木一兩乳香一錢石一切筋攣痠痛乳香能伸筋木瓜能舒筋也琥珀 甘平以脂入土而成實故能通塞以寧心定魂魄療癩邪從鎮墜藥則安心神色赤入手少陰足厥陰血分故能消瘀血破癥結生肌肉合金瘡從辛溫藥則破血生肌其味甘淡上行能使肺氣下降而通膀胱飲食入胃游溢精氣上輸于脾脾氣散精上歸于肺通調水道下輸膀胱凡滲藥皆上行而後下降

茯神琥珀

卷下二

煖濕去骨節

平補而潤

故治五淋利小便燥脾土從淡滲藥則行水然亦有藥終燥若血少而小便

不利者反致燥急之苦又能明目磨翳市人多煮雞子及青魚枕為之摩呵

云楓脂結成以摩熱拾芥者真亦可拾芥用栢子仁末入瓦鍋同煮半日搗末用

亦可拾芥用栢子仁末入瓦鍋同煮半日搗末用

松節 松之骨也堅勁不凋故取其苦溫之性以治

骨節間之風濕丹溪曰能燥血中之濕梓碎用 松脂苦甘

性燥祛風去濕化毒殺虫生肌止痛熬膏多用之

融齒有孔於脂中寒虫即從脂出

栢子仁 辛甘不寒不燥其氣清香能透心腎而悅脾故養心氣潤腎燥助脾滋肝肝經氣益志寧神

腎藏志心藏神聽耳明目耳屬腎目屬肝益血止汗心

血汗為心液除風濕愈驚癩澤皮膚辟鬼魅 炒研去

油油透者勿用畏菊花

側栢葉 苦澆微寒本草養陰滋肺而燥土最清血

分為補陰要藥止吐衄崩漏一切血症去冷風濕

痺歷節風痛肢節大痛晝靜夜劇者自生肌殺虫

灸骨凍瘡汁烏鬚髮 取側者或炒或生用桂牡

蠣為使惡菊花與酒相宜萬木皆向陽栢獨西指受金之止氣堅勁不凋

多壽之木故元且飲椒栢酒以辟邪

肉桂 辛甘大熱氣厚純陽入肝腎血分不壯肝補命

大燥補腎命

補陰止血

門相火之不足兩腎中間先天祖氣及真火也人非此火不能存生無此真陽之火則無以蒸糟粕而化精微益陽銷陰治沈寒錮冷脾胃衰敗氣盡而亡矣

之病能發汗疏通血脉宣導百藥辛則善散熱則通行去營衛風寒表虛自汗陽虛腹中冷痛欬逆結氣由氣不

歸元桂能引木得桂而枯削桂銀木根其木即死又能抑肝

風而扶脾土肝木盛則剋土辛散肝風甘益脾土從治目赤腫痛

及熱名及脾虛惡食命火濕盛泄瀉土為木剋通

經墮胎辛熱能動血故也出嶺南桂州者良故名色紫

肉厚味辛甘者為肉桂入肝腎命門去粗皮用其毒在皮去

裏外皮當中心者為桂心入心枝上嫩皮為桂枝入

勝得人參甘草麥冬良忌生葱石脂菌桂類作正如筒卷束吐桂扁潤皮薄板桂皮老平坦木桂皮厚肉粗柳桂皮薄而嫩與桂枝同今用者惟肉桂

燥補陽舌血

桂枝

桂心 苦入心辛走血能引血化汗化膿內托癰疽

痘瘡同丁查治消瘀生肌補勞傷煖腰膝續筋骨

治風痺癥瘕噎腹滿腹內冷痛九種心痛熱痛

桂枝

辛甘而溫氣薄升浮入太陰肺太陽膀胱經

溫經通脈發汗解肌能利肺氣經曰治傷風頭痛

無汗中風自汗有汗能止自汗屬陽虛桂枝為君

能助陽調和榮衛使邪從汗出而汗自止亦治手

木 桂枝桂心

卷下四

解乳調榮

營為陰主血
衛為陽主氣
桂入營血

樽而潤飲
實心

足痛風脇風。痛風有風熱風濕濕痰瘀血血虛氣
能平少壯東垣曰桂枝橫行手臂以其為枝也潔古
曰氣薄則發泄桂枝上行而解表氣厚則發熱肉
桂下行而補腎王好古曰或問桂枝止煩出汗仲
景治傷寒發汗數處皆用桂枝湯又曰無汗不得
用桂枝汗多者桂枝甘草湯此又能閉汗也二義
相通否乎曰仲景云太陽病發熱汗出者此為營
弱衛強陰虛陽必衰之故用桂枝發其汗此乃調
其營氣則衛氣自和風邪無所容遂自汗而解非
若麻黃能開腠理發汗也汗也汗多則桂枝者以
之調和營衛則邪從汗出而汗自止非桂枝能開
汗孔也○亦惟有汗者宜之若傷寒無汗則當以
發汗為主而不獨調其營衛矣故曰無汗不得服
桂枝有汗不得服麻黃也傷寒論
陽盛忌桂枝湯陰盛忌承氣湯

酸棗仁 甘酸而潤 專補肝膽炒熟酸溫而香
亦能醒脾 故歸脾 助陰氣 堅筋骨 除煩渴
湯用之 生津 飲

平補肝腎
精氣

汗寧心。汗為心液心君易動皆由膽怯所
致經曰凡十一宮皆取決于膽也
不眠 肝不藏魂故不寐而不歸脾卧亦不安
痺久瀉 取其酸收 生用酸平 療膽熱好眠
藥殊味 此理 去皮尖研用惡防已

山茱萸 辛溫酸澆 補腎溫肝 固精秘氣 強陰助陽
安五藏通九竅 聖濟云如何澆劑以通九竅經疏
通九竅古今疑之得經疏云九竅通利昂按山茱
前人識見深遠不易測識多有如此類者即經疏
一講而擴充之實可 煖腰膝 縮小便 治風寒濕痺
發醫人之慧悟也
溫肝故 鼻塞目黃 肝虛邪客 耳鳴耳聾
能逐風 固精通竅之功王好古曰滑則氣脫澆劑所以收
之伴景八味丸之為君其性味可知矣昂按別

木 棗仁山茱

增訂本草備要

錄甄權。皆云能發汗。恐屬誤。文酸劑。高欬何。以反發。借景。奚取。發汗之藥。為君。而令人常服。非李士林口。酸屬東方。而功多在北方者。乙癸同源也。

梗防風防已。

枸杞子

甘平。

本草

潤肺清肝滋腎益氣生津助陽

補虛勞強筋骨

去風明目

利大

小便治噎乾消渴

其色赤屬火故能壯陽然氣味

甘寒而潤仍是補水之藥所以

南方樹高數尺

北方並是大樹以甘州所產紅潤少核者良酒浸

搗用根名地骨皮葉名天精草甘苦而涼清上焦

心肺客熱代茶止消渴

肝為乙木腎為癸水

平補而潤

瀉熱涼血退有汗之骨蒸補正氣

地骨皮

甘淡而寒降肺中伏火瀉肝腎虛熱能

涼血而補正氣故內治五內邪熱外治肌熱虛汗風濕周痺上除

血咳嗽消渴外治肌熱虛汗風濕周痺上除

頭風痛中平胸脇痛下利大小腸療在表無

定之風邪傳尸有汗之骨蒸

地為陰骨為裏皮為表能去風者肝腎同治

也肝有熱則自生風與外感之風不同熱退則

風息青蒿佐地骨退熱屢有殊功宋二允曰能

退內潮人所知也能退外潮人實不知病或風

寒散而未盡作潮往來非柴葛所能治用地骨

皮走表又走裏之藥消其浮游之邪服之未有不愈者特表明之時珍曰枸杞地骨甘寒平補使精氣充足而邪火自退世人多用苦寒以

按此乃外感而熱內傷之

本草綱目卷之五

連降上佳知栢降下

甘草水浸一宿用者腸滑

焦致傷元氣惜哉

補腰膝

杜仲

甘温能補微辛能潤色紫入肝經氣分潤

肝燥補肝虛子能令母實故兼補腎肝充則筋

健腎充骨強肝主筋能使筋骨相著皮中有筋

著之治腰膝酸痛經曰腰者腎之府轉移不能

不能筋將憊矣一少年新娶得脚軟病且痛甚

作脚氣治不效孫琳曰此乃腎虛非脚氣也用

杜仲一兩半酒半水煎服二日能行六月全愈

按腰痛不已者屬腎虛痛有定處屬死血往來

走痛屬痰積腰冷身重遇寒便發屬寒濕或痛

或止屬濕熱而其原多本于腎虛以腰者腎之

府也陰下濕癢小便餘瀝胎漏懷孕胎墮憤墮胎

一兩月以杜仲八兩糯米煎湯浸透炒斷絲續

斷二兩酒浸山藥六兩為糊丸或藥肉為丸米

飲下二藥大補腎氣出漢中厚潤者良去粗皮

剉或酥炙酒炙煨塩酒炒薑汁炒斷絲用惡黑參

女貞子 苦甘而平少陰之精隆冬不凋益肝補

腎安五藏養精神強腰膝明目烏髮補風

虛除百病女貞酒蒸晒乾二十兩桑椹乾十兩

月即搗桑椹汁七月即搗早蓮汁和藥不必

用蜜時珍曰女貞上品妙藥古方罕用何哉

女貞冬青本草作二種實一物也冬至採佳酒

平補

女貞子

苦甘而平少陰之精隆冬不凋益肝補

腎安五藏養精神強腰膝明目烏髮補風

虛除百病女貞酒蒸晒乾二十兩桑椹乾十兩

月即搗桑椹汁七月即搗早蓮汁和藥不必

用蜜時珍曰女貞上品妙藥古方罕用何哉

女貞冬青本草作二種實一物也冬至採佳酒

曾丁大直補五木杜仲女貞子

卷下七

增訂本草備要

蒸用近人以放蠟虫亦名蠟樹自蠟生肌止血定痛補虛續筋

接骨外科科要藥

平補助陽

楮實 甘寒助陽氣起陰痿補虛勞壯筋骨充肌

明自時珍云別錄大明皆云楮實大補益而修真秘書又云久服令人骨疼濟生祿覽治

骨更用楮實煎湯豈非軟骨之徵乎發明其言其功而云今補藥中罕用惜味之察耳

皮可為紙 取子浸去浮者酒蒸用

郁李仁 辛苦而甘入脾經氣分性降下氣行水

破血潤燥治水腫癰急大腸氣滯燥澀不通用

酒能入膽治悸目張不眠目系內連肝胆恐則氣結胆橫不下郁李

潤燥瀉氣破血

潤能散結隨酒入胆結去胆下而月暝矣

去皮尖蜜浸研

瀉精固大小腸

金櫻子 酸澀入脾肺腎三經固精氣治遺精夢

洩和茶實為丸名水陸丹泄痢便數丹溪曰經絡隧道以通暢為不病而疏者

取瀉性為快熱煎食之自作不消外將誰執時珍曰無故而服以恣怒則不可若精氣不固者

服之何害似榴而小黃赤有刺取半黃者熟則去刺核搗用或熬膏

筆談云熬膏則甘全失瀉味

桑白皮 甘辛而寒瀉肺火羅謙甫曰是瀉肺中火邪其瀉肺氣也火

與元氣不兩立火去則氣得安矣故本經又云益氣蓋甘益元氣之不足辛散肺氣之有餘也

錢乙瀉白散桑皮地骨各一兩甘草五錢每服二錢入梗米百粒煎食前服時珍曰桑皮地骨

瀉肺行水劑作燥凡行水者多屬燥劑

皆能瀉火從小便出昔草瀉火緩中梗利二便

米清肺養血乃瀉肺諸方之準繩也

散瘀血下氣行水清痰止咳發明曰肺中有水則生痰而作嗽除水氣正所以瀉火邪實則瀉其子也火退氣寧則補益在其中矣十劑曰燥可去濕桑白皮赤

小豆之治肺熱喘滿唾血熱渴水腫臃脹然性屬是也

不純良肺氣虛及風寒作嗽者慎用為線可縫

金瘡刮去薄皮取白用續斷桂心為使忌鐵

桑乃箕星之精其木利關節養津液行水祛風

桑枝一升細剉炒香水三升煮至二升一日服盡名桑枝煎治風氣脚氣其火板引

毒氣祛風寒濕痺凡補藥諸膏宜桑柴煎內亦

平補肝腎

宜桑枝攪凡癰疽不起瘀肉不腐癩癧流注膿

火吹息灸患處內服補托藥誠良方也

桑椹 其涼色黑入腎而補水利五藏關節安魂

鎮神聰耳明目生津止渴利水消腫烏髮髮解

酒毒 且乾為末蜜丸良瀘汁熬膏入蜜煉稠

點湯和酒並妙入燒酒經年愈佳

桑葉 甘寒手足陽明之藥入腸涼血燥濕去風

採經霜者煎湯洗眼明目去風淚洗手足去風

痺末服止盜汗代茶止消渴桑葉黑芝麻等分蜜丸名扶桑丸除

宜去風明目

補筋骨祛風

通行水燥濕

濕祛風鳥鬚明目以五月五日六月六日立冬且採者佳

桑寄生

苦堅腎助筋骨而固齒長髮齒者骨之餘髮者血

之餘甘益血主崩漏而下乳安胎血虛外科散

瘡瘍追風濕他樹多寄生以桑上採者為真

雜樹恐反有害莖葉並用忌火

猪苓

苦泄滯淡利竅甘助陽入膀胱腎經升而

能降開滕發汗利濕行水與茯苓同而不補治

傷寒瘟疫大熱經疏曰大熱利小便亦分泄之意懊懣消渴腫

脹淋濁瀉痢咳嗽瘧多由暑暑必兼濕經然耗

津液多服損腎昏目

腎水不足則目昏仲景五苓散治水之總劑猪苓茯苓

苓亦各三兩澤瀉五分桂枝一分冬時寒嗽如瘧

狀者亦與之經曰秋傷于濕冬必咳嗽昂按經云膀胱者州都之官津液藏焉氣化則能出矣

用肉桂辛熱引入膀胱所以化其氣也除桂名四苓

多生楓樹下塊如猪屎故名馬屎曰通

危子

苦寒輕飄象肺色赤入心瀉心肺之邪熱

使之屈曲下行從小便出王好古曰或用為利小便藥非利小便乃

肺清則化行而膀胱津液之府得此氣化而出也而三焦之鬱火以解

熱厥厥有寒熱心痛以平丹溪曰治心痛當分新久若初起因寒因食宜

瀉心肺三焦之大

氣逆則為火
厄子苦寒降
火

增訂本草備要

當溫散久則鬱而成熱若用溫劑不助痛添病
乎古方用山厄為君熱藥為之嚮導則邪易伏
此病雖日久不食不死吐衄血淋血痢之病以
若痛止悉食必再作也
息最清胃脘之血治實火之血順氣為先氣行
則血自歸經治虛火之血養正為先氣壯則
自能攝血條悞用厄子貽害必矣呂溪
日流血不可單行單止不可純用寒涼治心煩
懊懷不眠仲景用厄子鼓湯王好古曰煩者氣
治腎躁亦用作吐藥以邪在厄子治肺煩香散
經所謂在上者因而越之也準繩曰厄子吐虛
煩客熱瓜蒂五黃五淋亡血津枯口渴目赤紫
吐痰實宿寒
癩白癩胞破瘡瘍皮膜肺所生用瀉火炒黑止
血薑汁炒止煩嘔內熱用仁表熱用皮

瀉相火補腎
水燥濕清熱

黃藥

苦寒微辛沈陰下降瀉膀胱相火

引經藥

補腎水不足堅腎潤燥發明曰非良能補也腎
欲堅急食苦以堅之也相火退而腎固則無狂
蕩之患矣按腎本屬水虛則熱矣心本屬火虛
則寒矣除濕清熱療下焦虛骨蒸勞熱陰虛生諸
痿癱瘓熱勝則傷血血不勞筋則更短而為拘
合蒼木除濕清熱名一妙散為治痿要藥然亦
有氣虛血虛脾虛腎虛濕痰死血之不一宜隨
症加目赤耳鳴腎火消渴便閉黃疸水腫一人病
滯腹堅如石腿裂出水飲食不下治瀉利小便
藥遍服不效東垣曰此奉養太過膏梁積熱損
傷腎水致膀胱枯濕火又逆上而為嘔噦難經
所謂關則不得小便格則吐逆者遂處以此方

其言本草作要

大苦寒之藥黃柏知母各一兩酒洗焙研桂一錢為引名滋腎丸每服百丸少時前陰如刀刺火燒潮出如痔血腸風水瀉熱痢漏下赤白皆泉腫脹遂消
熱為諸瘡痛癢頭瘡研末口瘡蜜漬含之凡口瘡用涼藥不効者乃中氣不足虛火上炎宜用反治之法參朮甘草補土之虛乾薑散火之標甚者加附子或以陰官桂引殺虫安就久服傷胃尺脉弱者禁用
火歸元
若虛火上炎服此苦寒之劑將有寒中之變時珍曰知母佐黃柏滋陰降火有金水相生之義黃柏無知母猶水母之無蝦也蓋黃柏能制命門膀胱陰中之火知母能消肺金滋腎水之化源丹溪曰君火者人火也心火也可以水滅可以直折黃連之屬可以制之相火者天火也龍雷之火也陰火也可以水濕折之當從其性而伏之惟黃柏之屬可以降之按火有虛火實

按病症有移寒移熱之因故用藥亦有隔二隔三之治

火燥火濕火鬱火相火之異虛火宜補實火宜瀉燥火宜滋潤鬱火宜升發濕火宜燥鬱火為熱多病附腫經所謂諸腹脹大皆屬下熱諸病附腫皆屬于火是也宜利濕清熱而兼補脾相火寄于肝腎乃龍雷之火非苦寒所能勝宜滋陰養血壯水之主以制陽光○諸病之中火症為多有本經自病者如忿怒生肝火憂悲生肺火焦思生心火疲勞生脾火妄想房勞生腎火是也
有子母相剋者如心火剋肺金肺火剋肝木肝火剋脾土脾火剋腎水腎火助心火是也
有藏府相移者如肺火咳嗽久必移熱于大腸則泄瀉腫火口渴久必移熱于胃則脹滿心火煩焦久必移熱于小腸則淋秘肝火脇痛久必移熱于膽則口苦腎火遺精久必移熱于膀胱則淋瀝水腫是也
又有別經相移者有數經合病者溫從其重而治之
川產肉厚色深者良生用降實火炒熟則不傷胃酒製治

木 黃藥

卷下十二

增言本草備要

上。蜜製治中。鹽製治下。

破氣行痰

枳實枳殼 苦酸微寒其功皆能破氣氣行則痰

行喘止痞脹消脾無積血心下不痞濁氣在上則生脹脹東垣曰枳實治下而

主血枳殼治上而主氣 痛刺息後重除治傷寒結胸食積

痰癥癥結五膈嘔逆咳嗽水腫脇脹肝瀉痢淋

明腸風痔腫除風去痺辛散 開胃健脾所主略

同但枳實利胸膈枳殼寬腸胃枳實力猛大小

湯皆承氣 枳殼力緩為少異孕婦及氣虛人忌用好

古曰枳實佐以參朮薑則益氣佐以硝黃牽牛則破氣此本經所以言益氣而復言消痞也

飛門也魂門也

丹溪曰枳實濕痰能衝膈倒壁張元素曰枳殼泄肺走大腸多用損肺中至高之氣昔湖陽公主難產方上進瘦胎飲用枳殼四兩昔草二兩五月後日服錢潔古改以枳朮名京胎生寇宗奭明其不然蓋孕婦全賴血氣以養胎血氣充實胎乃易生彼公主奉養太過氣實有餘故可服之若藥濫施之甚矣時珍曰八九月胎氣盛壅滯用枳殼蘇梗以順氣胎前無滯則產後無虛也氣弱者大非所宜矣 皮厚而小者為枳實殼薄

虛大者為枳殼陳者良楚炒用時珍曰殼實上

分用潔古東垣始分殼治上實治下海藏始分

殼主氣實主血然仲景治上焦胸痺痞滿用枳實古方治下血痢痔腸秘後重用枳殼則實不

獨治下而殼不獨治高也蓋自飛門至魄門皆通一氣而已

惠下氣散滿

厚朴

苦降能瀉實滿辛溫能散濕滿王好古曰別錄言厚

朴溫中益氣消痰下氣果泄氣乎益氣乎蓋與枳實大黃同用則瀉實滿所謂消痰下氣是也與橘皮蒼朮同用則除濕滿所謂溫中益氣是也與解利藥同用則治傷寒頭痛與瀉利藥同用則厚腸胃人根味苦性溫用苦則瀉用溫則補也按脹滿症冬不同清補貴得其宜氣虛宜補氣血虛宜補血食積宜消導痰滯宜行痰挾熱宜清熱濕盛宜利濕寒鬱者散寒怒鬱者行氣蓄血者行血不宜常用行散藥然亦有服參耆而脹反甚者以挾火挾食不可驟作脾虛氣弱治入足太陰陽明脾胃平胃調中此蒼朮為平胃散至暴去之太過以消痰化食厚腸胃行結水破宿血殺臟虫治反胃嘔逆喘咳瀉痢冷痛霍亂誤服脫

瀉腸飲施瀉

人元氣孕婦忌之 榛樹皮也肉厚紫潤者良去粗皮薑汁炙或醋炒用乾薑為使惡澤瀉硝石忌豆犯之動氣

訶子 苦以泄氣消痰酸以斂肺降火肺苦氣上逆急食苦

以泄之以苦泄之以酸補之 潘以收脫止瀉溫以開胃調中

治氣膈腹脹冷痛嘔逆痰嗽喘急肺挾痰木或火傷則脹

蒲葦嗽宜泄痢脫肛腸風崩帶皆取其收斂 閉言止

渴肺飲則音開火降則渴止 然苦多酸少雖瀉腸而泄氣氣

虛及嗽痢初定者忌角同烏梅倍子則收斂同陳皮厚朴則下氣得人

增訂本草備要

參治肺虛寒嗽，得陳皮砂仁，治冷氣腹脹，佐白木蓮，治虛寒久瀉，佐樗皮，治腸澼，便血，同蛇床，五味，山茱，杜仲，續斷，治虛寒帶下。

從番舶來，番名訶黎勒，嶺南亦有，六稜黑色，肉厚者良，酒蒸一伏時，去核。

取肉用，男核則去肉，生用清金，行氣煨熟，溫胃。

固腸，海魚放涎，疑滑，船不能行，投訶榔，子湯，毒化，為水，其化痰，可知。

檳榔，苦溫破滯，辛溫散邪，瀉胸中至高之氣，使

之下，行性如鐵石，能墜諸藥，至于下，極攻堅，去

脹，消食，行痰，下水，除風，殺虫，醒酒，治痰癖癥結。

瘴癘癰痢，水腫脚氣，大小便氣，秘裏急後重。

瀉氣，行痰，攻堅，去脹，下水，消食。

瀉氣行水

宜祛風濕，補壯筋骨。

香，過服損真氣，積南多瘴，以檳榔代茶，其功有飽，能使人飢，然泄藏，氣無瘴之地，忌用。

雞心火，長破之作錦紋者，忌火。

大腹皮，辛，泄肺，溫中，脾下氣，行水，通大小腸，治

水腫脚氣，痞脹痰，膈癯，瘴霍亂，氣虛者，忌用。

子似檳榔，腹大形扁，故與檳榔同功，取皮酒洗，黑豆湯

再洗，煨用，鴉鳥多，棲其樹，故宜洗。

五加皮，辛，順氣，而化痰，苦，堅骨，而益精，溫祛風，

而勝濕，逐皮膚之瘀血，療筋骨之拘攣，養則邪風去，而筋強。

治虛羸，立緩，水夫，而骨壯，肝得，其養，則邪風去，而筋強。

檳榔子，大腹皮，五加皮。

增訂本草備要

囊濕女子陰癢小兒脚弱明自愈瘡釀酒尤良

王綸曰風病飲酒能生痰火惟五加皮浸酒最有益 莖青節白花赤皮

黃根黑上應五車之精故名芬香五葉者佳長

志為使惡玄參

膏腸燥濕

楮樗白皮

苦燥濕寒勝熱潛收斂入血分而瀉

血去肺胃之陳痰治濕熱為病泄瀉久痢腸風

崩帶夢遺滑精有斷下之功

痢疾滯氣未盡者勿憂燥熱強固者

必變去疳蠱樗皮尤良

時珍曰楮皮入血分而性性瀉樗皮入氣分而性

他症利多服微利人亦猶芩芍有赤白之分凡血分受病不足者宜楮皮氣分受病有鬱者宜樗皮

昂按樗皮止瀉痢終是瀉劑

漚利竅下有形帶物

此心得之微也。一婦年四十餘晚飲無度多食魚蟹積毒在藏日夜二三十瀉便與膿血雜下大腸連肝門甚痛用止血下痢藥不効用腸風藥益甚蓋腸風有血無膿也服熟藥腹愈痛服冷藥注瀉食減服溫藥藥則若不知年餘垂危或教服人參散樗皮人參各一兩為末空心溫酒或米飲服二錢遂愈 香者為楮肌實而赤嫩其苗可茹臭者為樗肌虛而白主治略同東引者良去粗皮用或醋炙忌肉麵

榆白皮

甘滑下降入大小腸膀胱經通二便利

諸數行經脈滲濕熱滑胎產下有形留著之物

治五淋腫滿喘嗽不眠

嵇康養生論論榆令人瞑

消赤腫姪

木 楮樗白皮榆白皮

增訂本草備要

乳和陳醋澤瀉調日六七易效刺日滑可去著冬葵子榆白皮之屬是也

有赤

白二種采皮為麪荒年當糧可食香劑以之調

和粘滑勝于膠漆去粗皮取白用

秦皮

苦寒性澁色青補肝膽而益腎以能平木

除肝故治日疾

洗日赤退翳膜驚癩以其收澁故治下

痢仲景自頤時珍曰天道貴高惟收澁故能補令人崩帶以其澁而補下焦故能益精

有子時珍曰天道貴高惟收澁故能補令人只知其治日一節凡于廢棄良為可慨

出西土皮白有黑漬水碧色書紙不脫者真大

戟為使惡吳茱萸

黃腸明白

宜祛風殺虫

海桐皮

苦溫經疏云入血分祛風去濕殺虫能

行經絡達病所治風癱頑痺腰膝疼痛

傳信方海桐皮

薏苡各二兩片膝芍藥羌活地骨皮五加皮各二兩甘草五錢生地十兩酒二斗浸此方不得增減早中晚飲常令醱醱疔腫疥癬牙虫煎服或目赤煎

出廣南皮白堅韌作索不爛

石南葉

辛散風苦養腎補內傷陰衰利筋骨皮

毛為治風痺腎弱要藥婦人不可久服令思男

時珍曰今人絕不知用蓋為藥性論有令人陰痿之說也不知此藥能令腎強人或藉此縱慾以致痿弱歸咎于藥良可慨也

關中者佳

丁大生南木 秦皮海桐皮石南葉

卷下 十七

宜去風補腎

蕙風熱涼大腸

蕙音漏

地言本草作要

槐實一名槐角

苦寒純陰入肝經氣分疎導風熱潤

肝燥涼大腸治心胸煩悶風眩欲倒吐涎如醉

腸風血痔

糞前有血名外痔糞後有血名內痔

瘡內有虫

名虫痔大法用槐角地榆生地人參

涼血生血

名連涼大腸防風秦艽祛風蒸當歸和血芍藥寬腸升麻丹提治腸風陰瘡濕癢

醫同不宜專用寒涼須兼補劑收功

十月十一日已採漬牛胆中

明目去淚

清肝烏鬚固齒陰乾百日食後吞二枚

髮白還黑

腸風殺虫墮胎去單子及五子者

痔血尤宜服之

槐乃虛星之精

銅槌槌碎牛乳拌蒸

槐乃虛星之精

槐花

苦涼色黃入肝大腸血分而涼血血涼則陰自足

蕙熱涼血

蕙濕熱治疝

治風熱目赤赤白泄痢腸風五痔吐衄崩漏諸血病陳久者良

苦棟子一名金釧子

苦寒有小毒能導小腸膀胱之

熱因引心包相火下行通利小便為疝氣要藥

亦治傷寒熱狂熱厥腹痛殺三虫療瘡疥脾胃

虛寒者忌之川產良酒蒸待皮軟寒因去肉熱用

取核槌碎用用肉則去核茴香為使

蔓荊子

辛苦微寒輕浮升散入足太陽陽明厥

陰經膀胱胃肝搜風涼血通利九竅治濕痺拘攣頭

輕宣散上部風邪

曾丁本草用五木槐實槐花苦棟蔓荊子卷下十八

地言本草作要

痛腦鳴 太陽脈絡于腦 目赤齒痛 齒雖屬腎為骨之餘

離屬手陽明陽明風熱上攻則動搖腫 頭面風

虛之症 如梧子而輕虛去膜打碎用惡石膏

烏頭

宜散上邪風

辛夷 即木犀花

辛溫輕浮入肺胃氣分能助胃中清

陽上行通于頭腦溫中解肌利九竅通關節主

治鼻淵鼻塞 肺主鼻風移熱于腦則鼻多濁涕

及頭痛面黧 音黑黧 目眩齒痛九竅風

熱之病然性走竄氣虛火盛者忌服 時珍曰肺

陽明胃脈環鼻上行腦為元神之府鼻為命門之竅人之中氣不足清陽不升則頭為之傾九竅為之不利 去外皮毛微炒用 毛射肺 芎藭為使

惡石脂畏萹蓄黃耆石膏

牲仁 別名白核

甘溫 別錄 入心肝脾三經消風

散熱益水生光 三經皆血藏也血得其養則目

痛皆爛淚出兼治心腹邪熱結氣痰痞 今人惟

足睡熱忘不眠 叢生有刺實如五味圖扁有

紋紫赤可食取仁浸去皮尖研用

辛夷 牲仁

蜜蒙花

增訂本草

蜜蒙花 甘微寒。入肝經。氣血分潤。肝燥。治目中

赤脉。青盲。膚癢。小兒疳氣。攻眼。樹高。文餘。葉

冬不凋。其花繁。蜜蒙茸。故名。冬生。春開。揀淨。花

酒浸。一宿。候乾。蜜拌。蒸。

芙蓉花 辛平。性滑。凝結。清肺。涼血。散熱。止痛。排

膿消腫。治一切癰疽腫毒。有殊功。

用芙蓉葉。或花。或根皮。生

搗。或乾。研。末。蜜。調。塗。四圍。中間留。頭。乾。則。換。祇。起。者。即。覺。清。涼。痛。止。腫。消。已。成。者。即。膿。出。已。潰。者。即。易。斂。瘍。醫。秘。其。名。為。清。涼。膏。清。露。散。跌。打。損。傷。皆。此。物。也。或。加。赤。小。豆。末。或。蒼。耳。燒。存。性。為。末。加。入。亦。效。

瀉涼血解毒

瀉涼血

山茶花 甘微辛寒。色赤。入血分。治吐衄腸風。並

用紅者為末。入童便薑汁。或酒調服。可代鬱金

麻油調末。塗湯火傷。

木槿 苦涼。活血潤燥。治腸風瀉血痢。後熱渴。作

飲服。令人得睡。川產者治癰瘡。槿瘡有虫。用川

時。時。擦。之。或。浸。汁。磨。雄。黃。尤。妙。用根皮。

杉木 辛溫。去惡氣。散風毒。治脚氣腫滿。心腹脹

痛。洗毒瘡。

柳。子。厚。纂。救。死。方。云。得。脚。氣。夜。半。痛。絕。脇。塊。如。石。昏。困。且。死。鄭。洵。美。傳。杉

木。湯。食。頃。大。下。塊。散。氣。通。用。杉。木。節。一。升。楠。葉。一。升。無。葉。以。皮。代。大。腹。旗。柳。七。枚。連。子。槌。碎。童

曾丁入直

木 密蒙芙蓉山茶木槿杉木

卷下 升

瀉涼血

宣散腫脹

瀉熱毒

野鷄者作棺尤貴性直燒炭最發火藥

烏白木

苦涼性沈而降利水通腸功勝大戟療

疔腫解砒毒

能瀉下凡患腫毒中砒毒者不

愈虛人子可作燭

宣行氣血

水楊柳

苦平痘瘡頂陷漿滯不起者用枝煎湯

浴之

此因氣凝血滯或風寒外束而然得此煖

枝煎汁治黃疽

澁止血

櫻櫚

苦能洩熱瀆可收脫燒黑能止血則止不

瀉行血散表

蘇木

甘鹹辛涼發散表裏風氣入一陰

血分破死血治產後血暈脹滿欲死血痛血癖

經閉氣壅癰腫撲傷排膿止痛多破血少和血

出蘇方國交愛亦有忌鐵

沈香

辛苦性溫諸木皆浮而沈香獨沈故能下

氣而墜痰涎

能降亦能升氣香入

脾故能理諸氣而調中

色

重宜調氣補

增訂本草備要

宜理氣補脾

黑體陽故入右腎命門煖精壯陽行氣不傷氣

溫中不助火治冷風麻痺心腹痛噤口痢氣痢

氣淋癥結邪惡色黑沈水者良香甜者性平

辛辣者性熱入湯劑磨汁用入丸散紙裹置懷

中待燥研之忌火鵝鳩斑者名黃沈如牛角黑者名黃沈阻之軟劑之自卷

者名黃臘沈尤難得浮者名棧香半沈者名煎香雞骨香雖沈而心空並不甚入藥

檀香 辛溫調脾肺利胸膈去邪惡能引胃氣上

升進飲食為理氣要藥內典云旃檀塗身能除熱惱即按此曲慈念亦

作慈惱蓋諸香皆助淫火惟檀香不致故釋

八梵之道書又謂檀為浴香不可以供上真

重和紫檀鹹寒血分之藥和榮氣消酒毒傳金

降真香 焚之能降諸真故名辛溫辟惡氣怪異療傷折金

瘡止血定痛消腫生肌周崇遜感被傷血出不

止敷花蕊石散不効軍

丁香 辛溫純陽泄肺溫胃大能療腎壯陽事煖

陰戶治胃冷壅脹嘔噦呃忒丹溪曰人之陰氣

依胃為養土傷則

木挾相火直冲清道而上作效逆吉人以為胃

寒用丁香柿蒂不能清痰利氣惟助火而按

呃逆有痰阻氣滯不得升降者有火鬱下焦者

有傷寒汗吐下後中氣大虛者有陽明內實失

木 檀香降真香丁香

卷下 廿

宜辟惡止血生肌

樂煖胃補腎

按方書無此字或作欬逆或作噦氣

下者有痢疾人下胃虛而陰火上出者時珍曰
瀉視虛實陰陽或泄熱或降氣或溫或補或吐
或下可也古方單用柿蒂取其苦溫降氣濟生
左加丁香生薑取其開鬱散痰益從治之法亦
常有收効者矣朱氏但執
以寒治熱矯枉之過矣
丹溪曰脾有鬱火溢入肺中濁氣上行發為腦
口氣治以丁香是揚湯止沸耳惟香薷甚捷
痛風腫痘瘡胃虛灰白不發熱症忌用
有雌

雄一種雌即鷄舌香力大若用雄去丁益乳子

畏鬱金火

乳香 一名薰陸香

香竄入心苦溫補腎辛溫通十二
經能去風伸筋 筋不伸者數藥內加之 調氣活血托裏護

宜活血伸筋

心香微瘡孔中能便毒 生肌止痛治心腹痛口

噤且聾癰疽瘡腫產難折傷 皆取其法 出諸

香明透如乳頭者良 市人多以松香偽之 性粘難研水飛

過用鉢坐熱水中研之或用燈心同研則易細

沒藥 苦平 經疏云 入十二經散結氣通滯血消

腫定痛生肌 血滯則氣塞氣塞則痛 補心膽虛肝

血不足 推陳致新 治金瘡杖瘡 血肉受傷故瘡

惡瘡痔漏翳障目赤 肝經血熱 產後血氣痛墮胎 乳香

活血沒藥散血皆能消腫止痛生肌故 每兼用瘡疔已潰者成忌膿多者勿敷 出南

宜散瘀血

增訂本草傳要

宜調氣血

番色赤類琥珀者良治同乳香

楓脂香即白膠香

苦平活血解毒止痛生肌治吐衄

咯血齒痛風痺癰疽金瘡外科要藥 色白微

黃能亂乳香功頗相近

補和血欬瘡

血竭即麒麟竭

甘鹹色赤入血分補心包肝血不足

專除血痛散瘀生新為和血之聖藥治內傷血

聚金瘡折跌瘡口不令止痛生肌性急不可多

使引膿血竭單入血分乳香沒藥兼入氣分三藥皆木脂也

出南番色

赤以染透指甲者為真假者是海母血味大鹹有腥氣單碾末

同聚藥鳥則作塵飛

宜順氣

烏藥 辛溫香竄入脾肺二經能疏胸腹邪逆之

氣一切腫痛之屬氣者皆可治氣順則風散故

用以治中風中氣

厥逆痰壅口噤脈伏身溫為中風身冷為中氣又有痰為

許學士云暴怒傷陰暴喜傷陽憂愁不已氣多厥逆往往得中氣之

症不可作中風治及膀胱冷氣反胃吐食霍

亂瀉痢女人血凝氣滯小兒蛇蝎外如瘡癰疥

癩皆成于血逆理氣亦可治之療貓犬百病氣

虛氣熱者禁用

時珍曰四磨湯治七情鬱結上氣喘急者降中兼升瀉中帶補

曾丁八五

木 楓脂血竭烏藥

卷下 共四

增訂本草作要

也方用天參烏藥沉香板樟各濃磨汁七分合煎縮泉丸用同益智等分爲丸消虛寒便數者取其通陽明少陰也

一宿炒

水片名龍

辛温香竄善走能散先入肺傳於

心脾而透骨通諸竅散鬱火治驚癩痰迷東垣曰風

病在骨髓者宜之若在血脈肌目赤膚翳引火

肉反能引風入骨如油入麵散喉痺舌出散骨痛齒

痛在產難痘陷猪心血作引酒服三蟲五痔王

日世人誤以爲寒不知辛散性甚以平涼耳諸香皆屬陽豈有香之至者而反寒乎昂幼時曾

宜通竅散火

問家叔建侯公云薑性何如叔曰體熱而用涼蓋味辛者多熱然風熱必藉辛以散之風熱散則涼矣此卽本草所云水片性寒之義確未有發明之者附記于此

是老杉脂以自如米作梅花片良以杉木炭養

人多以樟腦升打亂之樟腦辛熱能于水中發火通開利滯除濕殺虫著鞋中去脚氣薰衣片

蕪合香甘温走竅通竅開鬱辟一切不正之氣殺精鬼出諸香合衆香之汁煎成以筋挑起懸絲不斷者真

阿魏辛平一云温入脾胃消肉積殺細虫去臭氣

曾丁大宜備用木水片蘇合香阿魏

宜通竅辟惡

瀉消積殺虫

地言本草卷之五

諺云黃芩無假阿魏無真劉純云阿魏真者有真臭而止其臭是為珍解董萊自

死牛馬肉毒治心腹冷痛癰痢癰痢多由積滯而起傳尸

痛勞鬼蠱出西番木脂熬成極臭試取少許

安銅器中一宿沾處白如銀末者真人多以胡蒜白麩之

用鉢研細熱酒器上燻過入藥

盧薈 大苦大寒功能清熱殺虫涼肝明目鎮心

除煩治小兒驚癇五疳傳羅齒濕癰盧薈一錢分爲末傳

吹鼻殺腦疳除鼻癢小兒脾胃虛寒

作瀉者勿服出波斯國木脂也如黑錫味苦

瀉熱殺虫

色綠者真

胡桐淚 苦能殺虫鹹能入骨軟堅大寒能除熱

治咽喉熱痛磨搗取涎風疳齒齲癰癥結核蘇頌曰古方稀

用今口齒家多用之為要藥出涼肅乃胡桐之脂入土石

間得片齒之氣凝結成塊如小石片木淚狀如

青油

燕蕒 辛散瀟苦殺虫温燥濕化食諸虫皆因濕而生氣食皆

而滯因寒祛五藏皮膚肢節風濕積冷心腹癢痛驚

瘥瘥酒入血入于酒為酒驚多氣人血入于氣

瘥瘥氣驚虛勞人敗血雜痰為血驚如虫之行

曾了本草卷之五

木 盧薈胡桐淚燕蕒

卷下 共六

瀉熱殺虫

瀉熱殺虫

如言本草林要

上侵人咽下蝕人肌或附脇背或隱胸腹惟
用蕪美炒兼煖胃理氣益血之藥乃可殺之
瘻瘡癰小兒驚疳冷痢得河子胃中有蟲食即
作痛和麩炒黃為末米飲下形類榆莢陳久氣羶者良

宣通痰此痰
接風燥濕

皂莢 辛溫性燥氣浮而散入肺大腸金勝木燥

勝風故兼入肝搜風洩熱吹之道之則通上下

關竅而涌吐痰涎搗鼻止作噴嚏治中風口噤胸

痺喉痺凡卒中不省人事口噤不能進藥急批

入鼻中有嚏者生無嚏者為肺氣已絕死或用

稀涎散吐之皂角末一兩明礬五錢每用一錢
溫水調灌或加藜蘆少麝香研探喉內服之則
微吐稀涎再用藥治年老氣虛人忌用

除濕去垢最去油膩消痰破堅殺虫下胎治風

濕風癩痰喘腫滿堅癥囊結厥陰脈循陰器絡

為囊塗之則散腫消毒煎膏貼一切痺痛合蒼

木焚之辟瘟疫濕氣 一種小如猪牙一種長

而枯燥一種肥厚多脂多脂者良去粗皮子莖

或蜜炙酥炙絞汁燒灰各隨本方柏實為使惡

麥冬畏人參苦參此木不能燒爨

皂角刺 辛溫搜風殺虫功同皂莢但其鋒銳直

達病所能引至患處潰散癰疽治癰腫如乳風

宣通痰漬癰

癘同癩。脈與
等。皆血也。

癘或血消積
殺生

大燥。大瀉。

此言本草作癩

癘惡瘡。癘風乃營氣熱風寒客于脉而不夫。經曰。脉風成爲癘。胎衣不下。孕婦忌之。

乾漆 辛温有毒。功端行血殺虫。削年深堅結之

積滯。丹溪曰。漆性急而飛補。用之中節。破日久。積滯去。後補性內行人不知也。

凝結之瘀血。能化瘀。續筋骨絕傷。損傷必有。治瘀血停滯。

傳尸勞瘵。瘰癧。虻虫。炒令烟盡入藥。或燒存

性用。辛夏爲使。長川椒紫蘇鷄子蟹。漆得蟹而成。

巴豆 辛熱有大毒。生猛而熟少緩。可升可降。能

止能行。開竅宣滯。去藏府沈寒。爲斬關奪門之

將破血。瘦痰癥。氣痞食積。生冷硬物。所傷大腹

水腫。瀉痢驚癇。口喎。耳聾。牙痛。喉痺。癰瘻急痺。緩治則死。

用雄黃一兩。鬱金一錢。巴豆十四粒。去皮油爲

丸。每服五分。津嚥下。雄黃能破結氣。鬱金能散

惡血。巴豆能下稠涎。然係厲劑。不可輕。其毒性

用。或油然紙燃刺喉。吐惡涎。紫血即寬。又能殺虫。解毒瘰癧。瘡瘍。蛇蝎。諸毒。咬用大可。劫

病微用亦可。和中通經。爛胎。巴豆稟火烈之氣。爛人肌肉。試以少

許。擦皮膚。即發。一包。死。腸胃。邪不可。輕用。毒數

日。去。皮。心。膜。油。生。用。爲。急。治。水。穀。道。路。之。劑。性

去。烟。令。紫。黑。用。爲。緩。治。消。堅。磨。積。之。劑。可。以。通

腸。可。以。止。瀉。世。所。不。知。也。時。珍。曰。一。婦。年。六。十

餘。澹。泄。五。載。起。生。冷。油。膩。肉。食。即。作。痛。服。升。菴

藥。瀉。反。甚。脉。沉。而。滑。此。乃。脾。胃。久。傷。積。冷。凝。滯

白丁大... 木 乾漆巴豆

增訂本草綱目

法當以熱下之用，蠟置巴豆五粒，服二日，遂愈。自是每用治瀉痢愈者，近百人。名剛子。雷斅曰：緊小色黃者為巴，三稜色黑者為剛子。此說殊乖。蓋緊小者為雌，有稜及兩頭尖者為雄。雄者更峻，取用之得宜，皆有功力。不去膜則傷胃，不去心則作嘔。凡使或用殼，用仁用油，生用炒用醋煮，燒存性者，研去油。名巴豆霜。芫花為使。畏大黃黃連冷水。得火良。中其毒者，豆汁解之。油作紙燃，火吹息，薰鼻刺喉，能出惡涎惡血。治痰厥氣厥中風中惡，喉痺不通。大黃巴豆同為攻下之劑，但大黃性寒，府病多熱者宜之。巴豆性熱，藏病多寒者宜之。故仲景治傷寒傳裏多熱者多用。

膏外用治髮

沒石子 苦温入腎固精，遊氣收陰，汗烏髭髮。出大食諸，番顆小紋細者佳。虫食皮孔者勿用。

忌銅鐵器

瀉破血

衛牙 一名鬼箭羽 苦寒 時珍 破陳血通經，落胎殺虫。

祛祟 幹有三羽，葉似野茶，酥炙用。

燒外用治瘡

大風子 辛熱有毒，取油治瘡癩疥癩，有殺虫劫

毒之功。丹溪曰：粗工治大風病，佐以大風煎，殊不知此物性熱，有燥癢之功，而傷血至有。有病將愈而先失明者。出南番子，中有仁，白色，久則油

增訂本草傳要

黃不堪用人丸藥壓去油

燥散風寒濕宜下氣開鬱

吳茱萸

辛苦大熱有小毒入足太陰血分魄少

陰厥陰氣分腎潤肝燥脾溫中下氣除濕解鬱

去痰殺虫開腠理逐風寒治厥陰頭痛用作陰

毒腹痛痛在少腹嘔逆吞酸俗名醋心亦有吐酸者宜降火清痰加吳茱萸作

引痞滿噎膈胃食積瀉痢血痺陰疝腸風痔疾

脚氣水腫口舌生瘡為末醋調貼足心夜使愈能引熱下行衝脈

為病氣逆裏急宜此性雖熱而能引熱下行或

茱萸性上似不盡然東垣曰瀉陰不降利大腸

壅氣故治腸下產後餘血故產後必飲之然走氣動火

昏目發瘡血虛有火者禁用陳久者良泡去

苦烈汁用止嘔黃連水炒治血醜

炒惡丹參硝石

川椒 辛熱純陽入肺發汗散寒治咳嗽入脾煖

胃燥濕消食除脹治心腹冷痛吐瀉癖癩痰飲

水腫入右腎命門補火治腎氣上逆能下行通經

日吞一十粒大陽衰瘦數洩精癥結下焦通經

安就虫是散則伏伸景就厥烏梅尤用之殺鬼

吳茱萸川椒

卷下 三十

藥散寒濕

蛀最殺魚虫毒肺胃素熱者忌服改成式

善上食椒既久則火自秦產名秦椒俗名花

椒實稍大蜀產肉厚皮皺子光黑者為川椒閉

口者殺入微炒去汁搗去裡面黃殼取紅用

紅得鹽良杏仁為使畏欬冬防風附子雄黃

麻仁涼水椒乃玉衡星之精善辟瘴子名椒

且苦辛流衍水道不行穀道能消水蠱除脹定

喘及腎虛耳鳴同巴豆苜蓿根細以松脂黃臘

易效

胡椒 辛熱純陽煖胃快膈下氣消痰治寒痰食

積腸滑冷痢陰毒腹痛胃寒吐水牙齒浮熱作

痛人草殺一切魚肉鱉鼈音尋毒食料宜之

嗜之者衆多食損肺走氣動火令人吐血發瘡

痔藏毒齒痛目昏 畢澄茄 一類二種主治略

同

茶 苦甘微寒下氣消食去痰熱除煩渴清頭目

得春初生發之氣故多蕭清上膈之功湯液云

茶苦寒下行如何是清頭且蒙蒙下降則

清矣醒昏睡能清解酒食油膩燒灸之毒利大

食 瀉熱清痰消

胡椒茶

其言不直信要

小便多飲消脂最能寒胃故濃茶能引吐酒後飲茶引

入膀胱腎經患痕疝水腫空心亦忌與薑等

治赤白痢茶助陰薑助陽使寒熱平調並能消暑解酒食毒陳細者良粗者俱入

者俱入

荊瀝 甘平除風熱化痰涎開經絡行血氣治中

風失音散馬癩痰迷眩暈煩悶消渴熱痢為治風

化痰妙藥氣虛食少者忌之延年秘錄云熱多用荊瀝丹溪云虛痰用竹瀝實痰用荊瀝並宜薑汁助送則不凝滯壯荊俗名黃

荊截取尺餘架磚上中間火灸兩頭承取汁用

言通經絡行痰瀉熱

竹瀝 甘寒而滑消風降火潤燥行痰益陰養血

竹之有瀝猶人之有血也故能補陰清火利竅明目治中風口噤痰

迷大熱風痙癲狂煩悶消渴血虛自汗然寒胃

滑腸身有寒濕者勿服經疏云中風要藥凡中風未有不因陰虛火旺

痰熱壅結所致如果外來風邪安得復用此寒滑之藥治之哉丹溪曰痰在經絡四肢皮裏膜

外者非此不能達行又云味甘性緩能除陰虛之有大熱者寒而能補胎後不得虛胎前不損

至世人因本草大寒二字棄而不用然人食筍而成何寒如竹類甚多淡竹肉薄節間有粉

多汗而甘最良篔簹竹堅而節促皮白如霜苦竹

曾下六直補通木 荊瀝竹瀝

卷下三十三

地言本草直傳要

本粗大葉長潤笋味苦入藥惟此三種功用略同竹茹即刮取青皮竹瀝如取荊瀝法薑汁為使薑能除痰且齊其寒

瀉上焦煩熱

竹茹

其而微寒開胃土之鬱清肺金之燥涼血

除熱治上焦煩熱皮入肺主上焦溫氣寒熱噎

膈嘔嘔胃熱驚癇散肝熱肺痿吐血衄血肺清崩中胎

動涼肺氣

瀉上焦煩熱

淡竹葉

辛淡甘寒涼心緩脾消痰止渴除上焦

風邪煩熱葉生竹上故治上焦仲景治傷寒發熱大渴有汗葉石膏湯乃假其辛寒

瀉熱豁痰涼

天竹黃

其而微寒涼心經去風熱豁痰利竅鎮

驚癇竹生一年者嫩而有刀

以散陽明之邪熱也咳逆喘促嘔噦吐血中風失音小兒

肝明目功同竹瀝而性和緩無寒滑之患治大

人中風不語小兒客忤驚癇為尤宜出南海

大竹之津氣結成即竹內黃粉片如竹節者真

雷丸苦寒有小毒入胃大腸經功端消積殺虫

竹之餘氣得霹靂而生故名大小如粟竹刀

刮去黑皮甘草水浸一宿酒拌蒸或炮用厚朴

瀉消積殺虫

竹茹淡竹葉天竹黃

增訂本草備要

芫花為使惡葛根

[Faint bleed-through text from the reverse side of the page]

增訂本草備要下卷之二

菓部

三十一品

補脾胃潤心
肺和百藥

大棗

甘温。脾經血分藥。補中益氣。滋脾土。潤心

肺。調營衛。緩陰血。生津液。悅顏色。通九竅。助十

二經。和百藥。傷寒及補劑加用之。以發脾胃升

騰之氣。多食損齒。齒屬腎。土剋水。中滿症忌之。其令人

中湯。心下痞者。減錫。與甘草同例。成無已曰。仲景治奔豚。用大棗者。滋脾土。以至腎氣也。治

水飲脇痛。有十棗湯。益脾土。而勝妄水也。北產肥潤者良。殺烏附

毒忌葱魚同食。

增訂本草備要 菓部 大棗

卷下 三十四

增訂本草傳要

瀉破血潤燥

本藥
蔬著食療

桃仁

苦重于甘

思通辛 五洗温

厥陰血分藥

心包 肝 苦以

泄血滯甘以緩肝氣而生新血成無已曰肝者

肝氣燥肝苦急通大腸血秘治熱入血室 血血和則

燥血痞損傷積血血痢經閉欬逆上氣氣降

皮膚血熱燥癢畜血發熱如狂仲景抵當湯與

同用水蛭即馬蟻咬 鹹寒有毒乃食血之虫能

通肝經聚血最難死雖炙為末得水即活若入

腹中生子為患田沈和水飲下之虫

皮火生用潤燥去皮火炒用俱研碎或燒存性

附為使

桃為五木之精故花仁枝葉並能辟邪生桃食多生癰腫

杏仁

辛苦甘温而利瀉肺解肌

能發 除風散寒

降氣行痰潤燥消積

素麵豆粉利胸膈氣滯通

大腸氣秘治時行頭痛上焦風燥欬逆上氣煩

熱喘促有小毒能殺虫治瘡制狗毒錫毒肺虛

而咳者禁用

東垣曰杏仁下喘治氣桃仁療狂

難屬陽氣夜便難屬陰血虛人便閉不可過泄

肺通大腸相表裏賁門上主往來魄門下主

皮尖炒研發散連皮尖研用雙仁者殺入可毒

瀉肺解肌潤

賁門胃之上

魄門即肛門

增訂本草備要

狗得火良惡黃耆黃芩葛根

烏梅

酸澁而溫脾肺血分之菓飲肺食酸以收

之瀉腸通痰消腫清熱解毒生津止渴醒酒殺

虫治久嗽瀉痢梁莊肅公血痢陳應之用烏梅胡黃連灶下土等分爲末茶調

服而愈曹魯公血痢自餘日國醫不能療應之用梅肉一枚研爛合臘茶入醋服一啜而安

瘡癰諸症初起者皆忌用霍亂吐逆反胃骨蒸勞熱皆取其酸

收安蚘厥則伏仲景有蚘厥烏梅丸去黑痣蝕

惡肉燒灰存性多食損齒傷筋經曰酸走筋筋病則多食酸時

珍曰梅花于冬而實于夏得木之全氣故最酸胆爲甲木肝爲乙木人舌下有四竅兩通胆液

故食酸青梅蒸黑則肥澤不毒

栗

鹹溫厚腸胃補腎氣寇宗奭曰小兒不可多食生則難化熟則滯氣

能解羊獐

白梅

鹽汁漬者功用畧同烏梅治痰厥僵仆牙

關緊閉取肉揩擦牙齦涎出即開蓋酸先入筋齒軟即易開若用鐵器攪開恐傷其齒

驚癇喉痺傳乳癰腫毒刺入肉中嚼爛食

梅齒齲者嚼胡桃即解

陳皮

辛能散苦能燥能瀉溫能補能和同補藥

則補瀉藥則瀉升藥則升降藥則降爲脾肺氣

烏梅栗白梅陳皮

卷下 三十六

能燥能宜有
補有專可升
可鹽

分之藥脾為氣母調中快膈道滯消痰大法治痰以健

脾順氣為土氣宣通五藏統治百病皆取其理氣燥濕之功

久服損人元氣入補養藥則留白入下氣消痰

藥則去白去白名橘紅兼能除寒發表皮能發

核治疝痛葉散乳癰入厥陰行肝氣消腫散毒

皮之屬是也橘紅一斤甘草各四兩煎取

時珍曰世醫徒知生夏南星之屬何足語此哉

痰易生而反多又曰胃氣亦賴痰廣中陳久

者良故名陳皮陳則烈氣消無燥散之治痰咳

童便浸晒治痰積薑汁炒治下焦鹽水炒核去

皮炒用

青皮 辛苦而溫色青氣烈入肝胆氣分疏肝瀉

肺柴胡疏上焦肝氣破滯削堅消痰散痞治肝

氣鬱積脇痛多怒久瘡結癖入肝散邪入脾除

故清脾飲疝痛乳腫最能發汗有汗

及氣虛人禁用陳皮升浮入脾肺治高青皮沉

以酸泄之以苦降之也 橘之青而未黃者醋

瀉肝破氣散

增訂本草備要

炒用

瀉破氣消食
化痰散瘀

山查

酸甘微温健脾胃行氣消食磨積

消腥澀油
膩之積與

麥芽消穀積者不同凡者老雖硬
肉投數枚則易爛其消肉積可知
化痰散瘀發
小兒痘疹止見枕作痛惡露積于太陰少腹作

多食令人嘈煩易飽反伐脾胃生發之氣

破泄
太過

中氣受傷凡服人參不相宜者
服山查則解補氣破氣也

有大小二種

小者入藥名棠越子去皮核用或曰核有功
力不可去

補和脾舒筋
瀉飲筋

木瓜

酸渣而温入脾肺血分斂肺和胃理脾伐

肝化食

酸能斂斂則止渴酸能
化與山查同生津氣脫能收氣滯

能和調營衛利筋骨去濕熱消水脹治霍亂轉

筋夏月暑濕邪傷脾胃陽不升陰不降則揮霍
撥亂上吐下瀉甚則肝木乘脾而筋為之轉

也時珍曰肝雖主筋而轉筋則因風寒濕熱襲

傷脾胃所致轉筋必起于足脾脾及宗筋皆屬

陽明木瓜治轉筋取其理脾以伐肝也土病則

金衰而木盛故用酸温以收脾肺之耗散而藉

其走筋以平肝邪乃土中瀉木以助金也陶弘

景曰凡轉筋呼木瓜脚氣脾主四肢或寒濕傷
于足絡或胃受濕熱

之物上輸于脾下流至足則成脚氣惡寒發熱

狀類傷寒兼脛腫掣痛為異耳瀉痢腰足無力

宜利濕清熱忌用補劑及淋洗陳者良香薷飲用
之取其和

多食損齒骨病癰閉酸收
太甚

脾主濕補忌鐵
肺生金

山查木瓜

卷下 三八

脚音肥足肚
也

潤肺瀉火清
痰

潤肺瀉火清
痰

地言本草作

柿乾

甘平性瀉

性寒

脾肺血分之菓健脾胃瀉腸

潤肺寧嗽而消宿血治肺痿熱欬咯血反胃

三世病反胃得一柿餅同乾飯日日食不

飲水遂愈按此亦取其潤燥解熱散瘀之功

風痔漏肺與大腸相表裏柿霜乃其精液生津

化痰清上焦心肺之熱為尤佳治咽喉口舌瘡

痛柿蒂止呃逆古方單用取其苦溫降氣濟生

亦從治忌蟹

梨

甘微酸寒潤肺涼心消痰降火止渴解酒利

大小便治傷寒發熱熱嗽痰喘切片貼湯火傷

多食冷痢脾虛泄瀉及乳婦血虛人忌

府之熱熟者滋五藏之陰實火宜生虛火宜

經疏云膏粱之家厚味醞酒縱肆無節必多痰

火癰疽卒中之患惟數食搗汁用熬膏亦良

梨能轉重為輕變危為安加薑汁降蜜佳清痰止咳

枇杷葉

苦平清肺和胃而降氣氣下則火降痰

消氣有餘便是治熱欬嘔逆口渴火降痰消則

者不逆欬者不欬渴者不渴矣一婦病肺熱久

嗽身如火炙肌瘦將成勞以枇杷葉欬冬紫苑

杏仁桑皮木通等分大黃減半蜜丸櫻桃

大食後夜卧各含化一丸未終劑而愈

濕重一兩乾重三錢者為氣足拭淨毛

射肺

射肺

射肺

射肺

宣瀉肺

瀉飲肺去濕
痰

增訂本草傳

治胃病薑汁炙治肺病蜜炙

椒欖 甘瀉而溫肺胃之菓生津清咽除煩醒酒

解河豚毒枝入及魚骨哽如無椒欖以核磨水

相畏有如此者

柏葉 一名 甘苦而溫性瀉而收熟食溫肺益氣

色白屬金 定喘嗽縮小便止帶濁赤者濕傷血

故入肺 來白者濕傷氣分從肺大腸來帶濁並有寒熱

二症亦有因痰而帶濁者宜一陳加升柴二木

生食降濁痰解酒消毒殺虫性陰有小毒故能

消毒 多食則收令太過令人壅氣臃脹小兒發

驚動疝者死食平收漿澤手向浣油膩時珍曰去痰

類 推 酸瀉而溫能瀉腸止泄痢下血崩帶脫

石榴皮 肌瀉痢脫肛者以不榴皮陳壁土加明礬少許

浸水汁黑如墨烏鬚方綠雲油中用之 勿犯

鐵器

枳椇子 一名 甘平止渴除煩潤五藏解酒毒

解酒而發散不燥枳椇屋外有枳椇樹屋內釀

酒多不佳東坡集云枳椇臣病消渴且飲水數

斗飯亦倍進小便頻數服消渴藥且甚張翥取

麝香當門子以酒濡濕作十許丸棘桐子煎湯

曾丁大直南豆

菓 枳椇白菓石榴枳椇子 卷下 四十

潤解酒

瀉腸收脫肛
外用漆髮

女言不盡何事

服之遂愈問其故曰消渴消中皆脾弱腎敗
工不制水而成今穎臣脾脈極熱腎脈不衰當
由酒菓過度積熱在脾所以多食多飲飲多便
不得不多非消非渴也麝香壞酒菓辣樹能化
酒為水故假一物去其酒菓之毒也
雷敷曰凡便麝香用當門子尤妙
俗名鞠

距以實參曲如雞距蜀呼為棘柯經霜黃赤甚
甘其葉入酒酒化為水

補腎命肉潤
髮皮飲濟

胡桃

味甘氣熱皮瀉

皮飲肺定喘固腎瀉積今
藥中罕用昂謂若用之當

肉潤皮汁青黑屬水入腎通命門利三
焦溫肺潤腸補氣養血佐補骨脂一木一火大

補下焦
胡桃屬木破故紙屬火有水火相生之
妙古云黃柏無知母破故紙無胡桃猶

男女交媾皆
稟此命火而
結胎人之窮
通壽夭皆根
于此

水母之無蝦也時珍曰三焦者元氣之別使命
門者三焦之本源命門指所居之府而言為藏
精係胞之物三焦指分治之部而名為出納腐
熟之司一為體一為用也其體非脂非肉白膜
裹之在脊骨第七節兩腎中央系着于脊下通
二腎上通心肺貫腦為生命之原相火之主精
氣之府人物皆有之生人生物皆由此出因經
所謂七節之旁中有小心是也經誤以心腎
為命門高陽生承謬誤脈訣至宋脈陳言戴起
宗始關之腎命相通藏精而惡燥胡桃狀頗相
類皮汁青黑故入此方佐破故紙潤燥而
調血使精氣內充血脈通利諸疾自除矣
三焦
通利故上而虛寒喘嗽
溫肺化痰洪邁有痰疾
薑三片卧時嚼服即飲湯復嚼桃薑如前數
煎必愈邁如日服且而痰消嗽止洪軒切子病
痰喘夢觀音令服人參胡桃湯服之而愈明日
剥去皮喘復作仍連皮用信宿而瘳蓋皮能飲

卷下四十一

卷下四十一

增訂本草備要

肺下而腰脚虛痛補腎內而心腹諸痛外而瘡腫

之毒調和氣血皆可除也然動風痰助腎火連皮同燒酒細

能久戰醫三枚有痰火積熱者少服油者有毒故殺虫

治瘡殼外青皮壓油烏髮髮

補心脾

龍眼肉

甘温歸脾益脾長智

一名益智葆心養血為心

母故歸脾湯用之治思慮勞傷心脾及腸風下

血心生血脾統血思慮過度則心脾傷而血耗致健忘怔忡驚悸歸脾湯能引血歸脾而生

補之腸風亦由血不歸脾而妄行

宜散寒濕

荔枝核

甘渣而温入肝腎散滯氣辟寒邪治胃

腕痛婦人血氣痛

煨存性五錢香附兩為末每服二錢塩湯或木飲下石

類象形之義煨存性殼發痘瘡燒存性用

枝多食則醉以殼浸水解之此即

食物不消還以木物解之之義

榧實

甘渣潤肺

本草未嘗言潤然潤劑殺虫有積者宜上旬日食之食一斤虫乃絕

海松子

甘温潤肺温胃散水除風治欬嗽

松子

胡桃

二兩鍊蜜和

虛秘

同相子仁麻仁落

出

服治肺燥咳嗽

遼東雲南松鬚五鬚

增訂本草

龍眼荔枝核榧實海松子

卷下 四十二

補鹿潤肺

落花生新辛能潤肺香能舒脾菓中佳品 出閩

廣籐生花落地而結實故名按落花生本草未

收然能益脾潤肺實佳菓也因世人誤本無當于醫藥之炒食

蕪解暑止渴

菱一名菱音菱甘寒安中消暑止渴解酒 有兩

角三角四角老嫩之殊武陵記以三角四角者

隨月而轉猶為菱兩角者為菱菱花

補脾瀉腸風

蓮子 甘溫而瀉脾之菓也脾者黃宮故能交水

火而媾心腎安靖上下君相火邪古方治心腎

獨有蓮子清心飲益十二經脈血氣滋精氣厚

腸胃除寒熱治脾泄久痢夢遺白濁女人崩滯

及諸血病大便燥者勿服 去皮心蒸熟焙乾

用得茯苓山藥白朮枸杞良黑而沉水者為石

蓮清心除煩開胃進食喘治噤口痢淋濁諸症

石蓮入水必沉人鹵反浮煎搗人用以試鹵建

蓮蕊鬚 甘溫而瀉清心通腎固精益血烏髮

髮止遺精夢洩吐崩諸血症畧與蓮子同功

藕節 瀉平解熱毒消瘀血止吐衄淋痢一切血

散寒止瀉補

瀉精

增訂本草備要

症和地黃汁藕生甘寒涼血散血宋大官作血

血逐後散不凝一人病血淋痛脹欲死李時珍以藕汁調髮灰每服二錢三日而愈止渴

除煩解酒毒蟹毒搗爛熱酒調服煮熟甘溫補心多孔

益胃止瀉實大腸止怒久服令人歡益心之功孟

生冷獨藕不忘為能散瘀血也澄粉亦佳安神益胃

荷葉 苦平其色青其形仰其中空其象裏感少

陽甲膽之氣燒飯合藥裨助脾胃而升發陽氣

潔古枳木丸用痘瘡倒靨者用此發之同僵蚕

未胡荽能散瘀血留好血治吐衄崩淋損傷症

輕宣升陽散

補腦清精

茨實一名雞頭子

甘澁固腎清精補脾去濕治夢遺

滑精帶濁泄瀉小便不禁腰膝痠痛吳子野曰

必枚嚙而細嚙之使華液流通蒸熟搗粉入

藥酒精藥或連殼用

甘蔗 甘寒和中助脾除熱潤燥消痰止渴解酒

毒利二便治嘔噦反胃大便燥結蔗汁熬之

補中潤燥

增訂本草備要

稠唐大曆間始傳其法性味甘寒補脾發肝潤肺和中消痰除欬多食助熱損齒

補胃瀉熱消食

芋臍 一名烏芋 一名地栗

甘滑微寒温中益氣開胃消食

飲後宜食之

除胸中實熱治五種膈氣

憂膈志膈氣膈熱膈寒膈

消渴黃疸血症蠱毒

未服碎蠱

能毀銅

注機日合銅錢食之則錢

化可見為消堅削積之物故能開五膈消宿食治誤吞銅也

西瓜

甘寒解暑除煩利水醒酒名天生白虎湯

西瓜甜瓜皆屬生冷多食傷脾助濕衛生歌云瓜桃生冷宜少食免致秋來成瘡痢瓜性寒曝之尤寒稽含賦云瓜曝則寒油煎則冷物性之異也

瀉暑熱

增訂本草備要下卷之三

穀菜部

穀二十二品 菜十七品

粳米

甘涼得天地中和之氣和胃補中色白入

肺除煩清熱煮汁止渴

仲景白虎湯洗花湯竹葉石膏湯並用之以清

熱補不足

粳乃稻之總名有早中晚三收晚者得

金氣多性涼尤能清熱

北粳涼南粳温白粳涼紅粳温新米食之動氣

陳廩米冲淡可以養胃煮汁煎藥亦取其調腸

胃利小便去濕熱除煩渴之功

集成云陳米飯

性麻油膩粉調傅切惡瘡百藥不効者

補脾清肺

補溫脾肺

糯米

甘溫補脾肺虛寒堅大便縮小便收自汗

發痘瘡

取其解

然性粘滯病人及小兒忌之

釀酒則熱

尤甚

錫即節糖潤肺和脾化痰

止嗽仲景建中湯用之

收其甘以緩中多食發

濕熱動痰

火損商

宜健脾胃消食

穀芽

甘溫開胃快脾和中下氣消食化積 炒

用

宜開胃健脾胃
瀉行氣消積

麥芽

酸溫能助胃氣上行而資健運補脾寬腸

和中下氣消食除脹破結除痰

酸能化一切米

麩菓食諸積下胎久服消腎氣

神好占日麥芽

瀉飲汗

浮小麥

月酸氣寒止虛汗盜汗骨蒸勞熱 麥

麩醋拌蒸熟慰腰脚折傷處散而止痛炭風濕

痺痛脚氣 易至汗出並良

麥之凉全在皮故

瘰癧氣助濕凡瘡瘍痘瘡潰爛不能著者

即水

淘浮起者

交秋種夏熟備受四時之氣南方地

悲傷欲哭狀若神靈大棗十枚小麥一升煎

草二兩名大棗湯每一兩水煎服亦補脾氣

稷

甘平益氣和中宜脾利胃

亦不識書記多云

曾丁大直

穀 糯米穀芽麥芽浮小麥稷

卷下 四十六

增訂本草備要

稷為五穀之長故以名官又配祀而祀之

黍與稷相似又詩黍稷米與黍米相似而粒殊大食之不宜人發宿病詩云黍稷稻粱不糜菽麥此八穀也俗猶不能辨證况芝英乎按黍稷辨者頗多皆無確義時珍曰稷黍一類二種粘者為黍不粘者為稷昂謂詩人既云八穀何必取一類者強分為二種是仍為七穀矣蓋稷與同音故世妄謂稷為稷不知稷乃黍類似粟而粒大疎散乃北方之下穀南土全無北人亦不之重安能度越梗糯而高踞八穀之上也乎陶氏所說因是稷黍所以疑也若稷當屬高大如蘆世之所謂蘆稷者實既香美性復中和幹又高大所以能為五穀之長而先王以之名官也况稷黍所生不偏而蘆稷薄海蕃滋本草乃指蘆稷為蜀黍其名義亦不倫矣此實從來之誤敢為正之以質明者又蘆稷最能和中煎湯溫服治霍亂吐瀉如神昂嘗病腹中啾唧經兩月有友人見招飲以蘆稷燒酒一醉而積疴暢然惟乏中和又可見矣

補腎

粟

甘鹹微寒養腎益氣治胃熱消渴止霍亂利

小便千金方粟米粉水丸梧子少大煮七枚內醋中細吞之治反胃吐食即梁米

有青黃赤白黑諸色陳者良

蕎麥類

甘寒降氣寬腸治腸胃沉積孟詵曰能鍊五穀垢

機昂按亦泄痢帶濁傳痘瘡潰爛湯火傷脾胃

虛寒人勿服

黑豆

甘寒色黑屬水似腎腎之穀也豆有五色各入

五故能補腎鎮心腎水足則明目腎水足則利水

下氣祛風散熱活血解毒蘇頌曰古稱大豆解毒白藥毒試之不然又

瀉利腸下氣

補腎解毒

穀 粟 蕎麥 黑豆 卷下 四十七

增訂本草備要

加甘草其
驗乃奇
消腫止痛搗塗一切腫毒煮食稀痘

瘡 緊小者良俗名馬料豆每晨塩水吞或塩水煮食補腎 畏五參

龍膽猪肉忌厚朴犯之動氣得前胡杏仁牡蠣

石蜜諸膽汁良

通行水散血
十劑作燥

赤小豆 甘酸思邈賦冷 色亦心之穀也性下行通小

腸利小便心與小腸相表裏 行水散血消腫排膿清熱

解毒治瀉痢脚氣同鯽魚煮食 傳一切瘡疽雞子白調末

之性極粘乾則難搗入苧根末則不粘 解酒通乳下胞胎有形之物然滲津液久服令人枯瘦十劑曰燥可去濕桑白皮赤小豆之

瀉熱解毒

屬是也機二藥未可少言燥蓋取其行水之功 緊小赤黯者良

綠豆 甘寒行十二經清熱解毒以金石草木砒霜毒皆治之

利小便止消渴治瀉痢 連皮用其涼在皮

補脾消暑除濕

白扁豆 甘溫腥香色白微黃肥之穀也調脾煖

胃通利三焦降濁升清消暑除濕能解脾止渴

止瀉專治中官之病上強濕法正氣自降 解酒毒河豚毒

多食壅氣 莢硬子粗圓色白者入藥連皮炒

研用亦有浸法去皮及生用者

淡豆豉 苦泄肺寒膀胱熱陳藏器曰豆性生干炒熟熱煮食寒作酸冷

宜升散虛煩

本草綱目

骨過合切庵
入聲

宜下氣

發汗解肌調中下氣治傷寒頭痛煩燥滿悶懊
懷不眠發斑嘔逆凡傷寒嘔逆宜引吐不宜用下藥以逆之血痢温

瘡時珍曰黑豆性平作散則温既經蒸骨故能升能散得蔥則發汗得塩則能吐得酒則治風得薤則治痲得蒜則止血炒熟又能止汗造淡豉法用黑大豆

水浸一宿淘淨蒸熟攤勻高覆候上黃衣取晒
簾淨水拌乾濕得所安甕中築實桑葉厚蓋泥

封晒七日取出曝一時又水拌入甕如此七次
再蒸去火氣甕收用

切豆 甘平温中止呃性服勝于柿蒂

補肝益腎
藏滑腸

胡麻即脂麻 甘平補肺氣益肝腎潤五藏填

精寔望筋骨明耳目神饑渴可以辟穀但滑腸與白朮並用為勝

利大小腸逐風濕氣劉河間曰麻大散而治風風散胡麻入肝益血改風藥中不可闕也涼血解毒生醫傳小兒頭

瘡麻油滑胎療瘡熬膏多用之涼血止痛生肌皮肉

俱黑者勝入腎栗色者名蠶蟲胡麻更佳九蒸九
曝可以服食陶弘景云入穀之中惟此為良

大麻仁即作布之麻 甘平滑利脾胃大腸之藥
緩脾潤燥治陽明病胃熱汗多而便難二者皆燥也

卷下四十九

增言本草性要

日諸虛枯涸乾勁疲揭皆屬子燥蓋肺為生水之源上焦開發如霧露氣氣是之謂氣氣即水也火旺克金則肺病而津液日枯經又曰脾氣散精上歸于肺通調水道下輸膀胱脾虛則土弱不能生金肺無所資遂不能生水故外則皮毛枯槁內則二便秘結而為燥症宜滋肺和脾壯水破積血利小便通乳催生又水穀也亦能治風 難去穀泉裹置沸湯中待冷懸井中一夜晒乾就新瓦上按去殼搗用畏茯苓白微牡蠣

補脾肺通水

薏苡仁

甘淡微寒而屬土陽明藥也胃甘益胃

土勝水淡滲濕瀉水所以益土故健脾治水腫

濕痺脚氣疝氣泄痢熱淋益土所以生金故補

肺清熱色白入肺治肺痿肺癰咳吐膿血以精肺熱

苡仁扶土所以抑木故治風熱筋急拘攣厥陰

主筋然治筋骨之病以陽明為本陽明主潤宗筋宗筋主束骨而利機關者也陽明虛則宗筋

縱弛故經曰治痿獨取陽明又曰肺熱葉焦發為痿躄蓋肺者傳相之官治節出焉陽明濕熱

上蒸于肺則肺熱葉焦氣無所主而失其治節故痿躄意以理脾而兼清熱補脾○筋寒則急

熱則縮濕則縱然寒濕久留亦變為熱又有熱氣薰蒸水液不行久而成濕者薏苡去濕要藥

因寒因熱皆可也但其力和緩用之須倍于他藥炒熟微研

肺主氣心肝脾主血腎主精

增言本草性要 薏苡仁

卷下 五十一

增訂本草綱目

養腸飲鹿茸

御米殼即麩

酸澆微寒。欬肺瀉腸而固腎。治久

嗽瀉痢遺精脫肛心腹筋骨諸痛東垣曰收瀉

故治骨嗽痢初起者忌用丹溪曰此是收後

一名麗春化紅黃紫白醜麗可愛凡使殼洗去

蒂及筋膜取薄皮醋炒或蜜炒用性緊高不與

得醋烏梅陳皮良罌中有米極細甘寒潤燥者

粥食治反胃

神麴 辛散氣甘調中溫開胃化水穀消積滯治

痰逆癥結瀉痢脹滿能回乳炒研酒服治目病

宜行氣化食消食

啓微集云生用能發其造麴法以五月五日

六月六日用白麴百斤赤豆末杏仁泥各三斤

青蒿蒼耳紅蓼汁各三升以配青龍白虎朱雀

玄武騰蛇勾陳六神通和作餅晉生黃灰晒收

陳者良炒用

紅麴 甘溫色赤入營而破血燥胃消食活血和

傷治赤白痢跌打損傷產後惡露不盡李時珍

水穀入胃中焦濕熱薰蒸滲溢精氣化為營血

此造化自然之妙也紅麴以白米飯雜麴母

熱蒸即變為真紅此人窺造化之理紅入

瀉破血燥消食

卷下 五十一

增言本草傳要

米心陳久者良昂燕紅麴温燥能腐生物使熟故魚肉鮮多用之不特取其色也

醋

一名酸温散瘀解毒下氣消食治心腹血氣

痛磨水香服產後血運以紅炭淬醋開胃氣未散

水氣消癥結痰癰疽黃癰腫外科傳藥多用之取其斂毒熱散瘀

解毒昂按貝母性散而斂瘡口益能散所以能斂醋性酸收而散癰腫益消則內散潰則外散

收處即是散處殺魚肉菜薑諸虫毒多食傷筋

米造陳久者良冠宗爽曰食酸則齒軟者齒屬腎酸助肝木氣強水氣弱

酒也故辛者能散苦者能降甘者居中而緩厚者熱

宜行藥毒

而毒淡者利小便用為嚮導可以通行一身之

表引藥至極高之入熱飲傷肺温飲和中少飲

則和血行氣壯神禦寒遣興消愁辟邪逐穢煖

水藏行藥勢過飲則傷神耗血亦能亂血故飲之身面俱赤

損胃燥精動火生痰發怒助慾致生濕熱諸病

過飲則相火昇炎肺金受燥致生痰嗽肺因火

而困怠胃因火而嘔吐心因火而昏狂肝因火

而善怒脾因火而忘懼腎因火而精枯甚則吐

血消渴勞傷盡腦癰疽喪明為禍不少汪穎曰

人知戒早飲而不知夜飲更甚醉飽就枕燕窩

三焦傷心損目夜氣收斂酒以發之亂其清明

勞其脾胃停濕動火因而致病醇而無灰陳

者多矣朱子云以醉為節可也

醋酒

補陽養氣

藥醫病不能
養人食養人
不能醫病

本草綱目卷之五

久者畏畏枳椇葛花赤豆花綠豆粉鹹鹵得解而解

水制
火也

韭

辛溫微酸肝之菜也入血分而行氣歸心益

胃助腎補陽除胃熱散瘀血逐停痰治吐衄損

傷一切血病搗汁童便和服噎膈反胃能消瘀血停痰

及胃脘痛丹漢曰有食熱物及鬱怒致死血留

胃口作痛者宜加韭汁結梗入藥開提氣血有

腎氣上攻致心痛者宜韭汁和五苓散為丸空

心茴香湯下治反胃宜用韭汁薑汁牛乳各一

杯細細溫服蓋韭汁散瘀薑汁下氣解毒食

消痰和胃牛乳煎熟潤燥補虛也

毒在大蛇虫毒多食昏神忌蜜牛肉人多以

生韭炒牛肉其味甚佳亦未見作毒經曰五

穀為養五畜為益五菜為充五菓為助五菜韭

蕪蔥葵藿也五菓桃李棗杏栗也大蒜白

漢張騫使西域始得種入中國故一名胡

韭子 辛甘而溫補肝腎助命門煖腰膝治筋痿

遺尿洩精溺血白帶白淫經曰足厥陰病則遺

甚發為筋痿及為白淫韭子同龍骨桑螵蛸能

治諸病以其入厥陰補肝腎命門不足命門者

藏精之蒸暴炒用

生辛散熟甘溫陶弘景曰白冷青熱外實中

空肺之菜也肺主皮毛其合陽明大腸故發汗解

肌以通上下陽氣仲景白通湯通脈四逆湯治傷

曾下八韭子葱

卷下 五十三

補肝腎

輕宜發表利
裏通陽活血

葱

寒頭痛時疾熱狂陰毒腹痛陰症厥逆用葱白安臍上熨之益

目睛白睛屬肺利耳鳴通二便時珍曰葱白吹鹽入玉莖中治小便不通

及轉昏危急者極效氣通則血活氣為血師故治吐血衄血便

血痢血折傷血出火煨研封乳癰風痺通乳安

胎婦人妊娠傷寒葱白一物湯發汗而安胎加

生薑亦佳通氣故能解毒殺藥毒魚肉毒蚯蚓

毒塗獬犬傷 諸物皆宜故曰菜伯又曰和事

草取白連鬚用同蜜食殺入同棗食令人病

宜通竅辟惡

大蒜一名辛溫開胃健脾通五藏達諸竅去寒

濕解暑氣辟瘟疫消癰腫搗爛麻油調敷乾即易之破癥積

化肉食殺蛇虫蠱毒溫水搗服治中暑不醒搗

貼足心能引熱下行治鼻衄不止內疝中能通

幽門治關格不通敷臍能達下焦消水利大小

便切片燉艾灸一切癰疽惡瘡腫核獨頭者尤

良李迅云癰疽著灸勝于用藥綠熟毒中隔上

下不通必得毒氣發泄然後解散初起便用

獨頭大蒜切片灸之三壯一易百壯為率但頭

項以上切不可用恐引氣上更生大禍也史源

云有灸至八百壯者約灸一節初壞肉不痛直

灸到好肉方痛至夜火燉滿背高鼻頭孔百數

則毒外出否則內然其氣薰臭多食生痰動火

增訂本草備要

散氣耗血昏神損目 五葷皆然而蒜尤甚楞嚴經云五葷熟食發淫生痰

增善故釋氏戒之釋家以大蒜小蒜興渠葱蔥荅葱為五葷葱冬葱也荅葱山葱也興渠西域之菜云即中國之葵道家以非葷葷胡荽芸薑為五葷芸薑油菜也治遊風丹腫搗葉傳之

忌蜜

宜發瘰癧

薤 一名薤升音叫

焦大腸氣滯治泄痢下重 王好古曰下重者氣滯也四逆散加此以

泄滯安裏急後重亦有氣虛血虛火熱風燥而得者又宜隨症施治 胸痺刺痛肺

氣喘急 取其滑世 安胎利產塗湯火傷 和蜜葉似

韭而中空根如蒜取自用忌牛肉 其葉光滑露亦難涼故云

宜發瘰癧

胡荽 露

辛溫香竄內通心脾外達四肢辟一切不

正之氣沙癩痘瘡不出煎酒飲之 心脾之氣得香而運行食

芳遍身勿噉頭面痘疹家噴懸掛左右席一切邪惡

菜菔 俗作菔

辛甘屬土生食升氣熟食降氣化痰

消食 丹溪曰氣升則食自降 寬中散鬱治吐血吞酸咳嗽

口渴利二便解酒毒制麵毒豆腐積 昔有人病

子孔入宮殿小姑歌云五靈樓閣曉玲瓏天府由來是此中惆悵問懷言不盡一丸菜菔火五宮一道土云此犯大麥毒也女子心神小姑脾神醫經來菔治麵毒遂以藥併來菔治之果愈

菜 薤胡荽來菔

卷下五十五

宜行氣化痰消食

飲音噴平聲

增訂本草綱目

生搗治噤口痢塗跌打湯火傷多食滲血故白
人髭髮服何首烏地黃者忌之○生薑能制其
以茶葉攤屋瓦上任霜雪打
壓至春收之煎湯飲治痢

宣行氣除痰

萊菔子 辛入肺甘走脾長于利氣生能升孰能

降升則吐風痰散風寒發瘡疹降則定痰喘咳
嗽調下痢後重止內痛皆利氣之功丹溪曰萊菔子治痰有衝牆倒壁

之功 炒用

宣利氣豁痰

白芥子 辛溫入肺通行經絡發汗散寒溫中開
胃利氣豁痰消腫止痛痰行則腫消氣行則痛止治咳嗽反

胃痺木脚氣筋骨諸痛痰氣阻滯久嗽肺虛者禁用

丹溪曰痰在膈下及皮裏膜外非此不能達行
古方控涎丹用之止此義韓志三子養親湯白
芥子主喉下氣寬中紫菔子主氣定喘止嗽萊
菔子主食開痰降氣各微炒研看所主為君治
老人痰嗽
喘滿懶食
北產者良煎湯不可過熟熟則力
減

瀉熱利水明目

蔓菁子 即蕪 苦辛瀉熱解毒利水明目古方治

最治黃疸腹脹搗研漚汁飲或吐或癥瘕積

聚小兒血痢瘻和一切瘡疽凡瘡疽搗敷此良

敷乳癰冬陳藏器曰蔓菁園中無傳蜘蛛咬毒蜘蛛李時珍曰蔓菁子

取根用 菜菔子白芥子蔓菁子 卷下五十六

增訂本草傳要

可升可降能沉能吐能下能利小便根搗敷陰

明且解毒其功甚偉世罕知凡何哉

囊腫大如斗末服解酒毒和薑薑根也搗汁

鷄子清調塗諸熱毒單搗搗不用

薑薑 辛溫散血消腫搗貼乳癰丹毒搗貼丹毒

隨手即消動疾發瘡即油茶道家五子與葉

其功如神同功治產難

馬齒莧 一名九頭 酸寒散血解毒祛風殺虫治

諸淋疔痢 海上方搗汁合鷄血癖惡瘡多年惡

三遍即瘥燒灰煎小兒丹毒搗汁飲以利腸滑

膏塗禿瘡濕癬

產葉如馬齒莧有大小二種小者入藥性至難煉

去莖用亦忌與 驚同食

生薑 辛溫行陽分而祛寒發表宜肺氣而解鬱

調中暢胃口而開痰下食治傷寒頭痛傷風鼻

塞 辛能入肺 咳逆嘔噦 有聲有物為嘔有聲無

其症或因寒因熱因食因痰氣逆上胸壅痰厥

冲而然生薑能散逆氣嘔家聖藥

寒痛濕瀉消水氣行血閉通神明去穢惡救暴

卒 凡中風中氣中暑中惡一切暴卒之病薑

汁和童便飲効薑汁開痰薑便降火

狐臭 薑汁 搗塗 茶凍耳 殺牛夏南星厚朴菌

增訂本草傳要 茶 薑薑馬齒莧生薑 卷下 五十七

宜散血消腫

瀉熱散血

宜散寒開痰 止嘔

增訂本草傳要

葦音尋野禽毒早行含一鬼辟霧露山嵐邪氣

搗汁和黃明膠熬貼風濕痺痛久食積熱患耳

多食兼酒發痔瘡癰人多食則生惡肉要涼則

留皮皮辛涼和脾行水治皮膚水腫以皮腹脹

痞滿成無已曰薑棗辛甘能行脾胃之津液而

者夜主鬪而薑主鬪也秋不食薑和營衛不專于發散也東垣曰夜不食薑

食薑者秋主收而薑主散也秦椒為使惡黃

乾薑黑薑 生用辛溫逐寒邪而發表炮則辛苦

大熱除胃冷而守中辛則散炮之稍苦故止而不

大藥回陽宜
通脈絡

溫經止血炮黑則止水制燥也消痰定喘去積

府沉寒錮冷能去惡生新使陽生陰長故吐衄

下血有陰無陽者宜之同補陰藥亦能引血藥

入氣分而生血故血虛發熱產後大熱者宜之

此非有餘之熱乃陰虛生內熱也乾薑能入肺

利氣能入引引聚藥生血必與補陰藥同用蓋

熱因熱用皆從治之法故亦治目睛久赤引以黑附能入腎而治寒

濕能回脈絕無陽同五味入肺中利肺氣而治

嗽肺惡寒燥脾濕而補脾脾惡濕通心助陽而補心

氣苦入心開五藏八府通四肢關節宜諸絡脈治

增訂本草備要

冷痺寒痞反胃下痢多用其陰耗氣孕婦忌之

辛熱能動血王好古曰服乾薑以治中者必儼上宜大棗輔之 母薑晒乾為

薑薑炮黑為黑薑

補肺藥

山藥

色白入肺味甘歸脾入脾肺二經補

其不足清其虛熱陰不足則內熱固腸胃潤皮

毛化痰涎止瀉痢痰濕故化肺為腎母故又益

腎強陰治虛損勞傷仲景八味丸脾為心子又

能益心氣母實治遺精健忘生槁敷癰瘡腫

硬山藥能消熱腫蓋補其氣則邪滯自行色

白懷惠者勝

潤肺止咳

百合 甘平潤肺寧心清熱止咳補中益氣止涕

淚涕淚肺肝熱也經曰肺為利二便浮腫臃脹

心下滿痛乳癰瘡腫傷寒百合病行在坐卧不

狀燕頰曰病名百合而用百合治之小識其義

李士材曰亦清心安神之効朱二允曰久嗽之

人肺氣必虛虛則宜飲百合 花白者入藥

之甘飲勝于五味之酸收

甜瓜蒂 苦寒陽明吐藥 能吐風熱痰涎上膈

宿食吐去上焦之邪經所謂高者因而越之在

取之苦涌以赤小豆之酸吐去上焦有形之物

則木得奇暢天地交而萬物通矣當吐而胃弱

曾了大立補五菜 山藥百合甜瓜蒂 卷下五十九

增訂本草傳要

者代以參蘆丹溪曰治風眩頭痛懊懣不眠癩

吐中就有發散之義

癩喉痺頭目濕氣皮膚水腫黃疸濕熱諸病上

部無實邪者禁用能損胃耗氣語曰大吐亡陽

氣清明已午以前先令病人隔夜不食卒暴病者不拘

冬瓜一名寒瀉熱甘益脾利二便消水腫冬瓜

功一名止消渴苗葉皆散執毒癰腫切片傳之丹溪

走久病陰虛者忌之昂按冬瓜日食常物于諸

瓜中尤覺宜待日味甘而不辛何以見其性急

而走子補肝明目凡藥中所用瓜

乎子皆冬瓜子也絲瓜蒸頰涼血解毒除風化痰通經絡行

血脉老者筋絡貫串象人經消浮腫癰疽瘡不

快者燒存性入治腸風崩漏疝疔癰疽骨腸下

珠砂蜜水調服乳茄根散血消腫煮汁漬凍瘡史國公藥酒用白

馬尿浸三日晒炒茄根為君茄科以

為末黑牙即落茄茄子甘寒散血寬腸動風發

病

菜部終

增訂本草傳要 菜 冬瓜絲瓜茄根 卷下 六十

寒熱補脾

寒熱涼血宜

寒熱消腫

增訂本草備要下卷之四

金石水土部

金五品 石三十七品 水十一品

金

辛平有毒

生金屑服之殺人。昂按金性堅剛致死非其性有毒也。人被金銀灼者。通不潰爛。其無毒可知矣。精金粹玉世之寶器。豈有毒氣哉。

金制木重鎮怯故鎮心肝安魂魄

雖云重墜亦藉其實

氣也。古方有紅雪紫雪皆取金銀煮汁亦假其氣耳。治驚癇風熱肝膽之病。肝經風熱則為驚癇。失志魂魄飛揚肝屬木而畏金與心為子母之藏故其病同源。治也。

畏錫水銀

遇錫則碎。凡金皆畏水銀。銀功用略同。

銅綠

即銅青

酸平微毒治風爛淚眼惡瘡疔瘡婦人

重鎮心肝定驚悸

宜去風痰

增訂本草作要

血氣心痛吐風痰合金瘡止血殺虫治皆肝脾之病亦金勝木用醋製銅刮用

自然銅

辛平主折傷續筋骨散瘀止痛折傷必有死血

瘀滯經絡然須審虛實佐以養血補氣溫經之藥銅非煨不可用火毒金毒相煨復挾香藥熱毒內攻雖有接骨之功然多燥散之禍用者慎之產銅坑中火煨醋淬七次細研甘草水飛過用

鉛

甘寒屬腎稟壬癸之氣水中之金金丹之母

八石之祖丹灶家必用之安神解毒墜痰殺虫烏鬚制梳以明目

○鉛丹即黃丹用黑鉛加硫黃煨成鹹寒

沉重味兼鹽礬內用墜痰去怯消積殺虫治礮

疔瘡刺外用解熱拔毒去瘀長肉熬膏必用之

藥用水漂去塩確砂石微火炒紫色難地去火毒用鉛粉主治略同

亦名胡粉錫粉李時珍曰鉛粉亦可代鉛丹熬膏然未經煨礬火煨又有豆粉蛤粉雜之只入氣分不能入血分也

鐵

辛平重墜鎮心平肝定驚療狂消癰解毒諸

藥多忌之李時珍曰補腎藥尤忌之畏磁石皂莢皂莢木作莢則金裂

煨時砧上打落者名鐵落素問用治怒狂如塵飛起者

名鐵精器物生衣者名鐵繡塩醃浸出者名鐵

自然銅鉛鐵

重墜痰銀礬

重墜痰解毒

重墜筋骨

增訂本草傳要

華 時珍曰。大抵借金氣以平木。墜下解毒無他義也。 針砂消水腫黃疽

散癭瘤烏髭髮 烏髭方多用之。

重鎮驚劫痰消積

蜜陀僧 辛鹹小毒感銀鉛之氣而結墜痰鎮驚

止血散腫消積殺虫療腫毒愈凍瘡 熱桐油調敷 解

狐臭 油調搽腋以饅頭蒸熟 洗髭鬚出銀坑中

難得今用者乃傾銀鑪底入藥煮一伏時

重鎮心定驚瀉熱

丹砂 體陽性陰內含味甘而涼色赤屬火性反離中虛有陰也味不苦瀉心經邪熱分主藥鎮

心清肝明目發汗 汁為定驚祛風辟邪解毒胎

止渴安胎 時珍曰。同遠志心能骨之類養心宜之。氣同。同參當歸之類養心血同。

辰產明如箭鏃者良 名箭頭細研水飛三次用。生無毒。火煉則有毒。服餌常殺人。惡磁石畏酸水忌一切血。鄭康成註。

水銀 辛寒陰毒功端殺虫治瘡疥蟻蝨。性滑重。頭瘡切不可用。恐入經絡令人筋骨拘攣。 解金銀銅錫毒墜胎絕孕

從丹砂燒煨而出畏慈石砒霜得鉛則凝得

硫則結併棗肉人唾研則碎散失在地者以花

重外用殺虫

增訂本草備要

椒茶未收之

煨劫痰涎外
用殺虫

輕粉 辛冷 時珍曰 殺虫。治瘡癬。劫痰涎。消積滯。
能消涎積。十棗湯加大黃。癰疽藥多用之。不可

過服常用 時珍曰 水銀陰毒因火煨丹砂而出。
再加工煨。藥煉為輕粉。毒性仍存。復經

火煉燥裂。今人用治楊梅毒。瘡雖能劫。風痰濕
熱。從牙齦出邪。鬱暫解。然毒氣竄入經絡。筋骨
血液耗亡。筋失所養。變為筋。瘰癧。痛癰腫疔漏。遂成廢癩。貽害無窮。
土伏苓黃

連黑鉛鐵漿陳醬能制其毒

空青 甘酸而寒。益肝明目。通竅利水。產銅坑

中大塊中空有水者良。

重明目

補中

雲母 甘平屬金色。白入肺。下氣補中。堅肌續絕。

治勞傷瘧痢。瘡腫癰疽。同黃丹。熬膏。即之。千金

康道豐有雲母。有五色。以色白光瑩者為上古。

粉方能治百病。人亦有鍊服者。雲母入火經時。不焦入使澤瀉

惡羊肉

石膏 甘辛而淡。體重而降。足陽明經。大寒之

藥。色白入肺。兼入三焦。諸經氣寒能清熱。降火

辛能發汗。解肌。并能緩脾。益氣生津。止渴。治傷

寒鬱結無汗。陽明頭痛。發熱惡寒。日晡潮熱。肌

體重瀉火氣
輕解肌

增訂本草備要

肉壯熱

經云陽盛生外熱

小便赤濁大渴引飲自汗口

乾

能發汗又自汗

舌焦

無津

牙痛

皆陽明經熱為未擦牙固齒

又

胃主肌肉肺主皮毛為發斑發疹之要品

色赤

紋者為斑隱隱見紅點者為疹斑重而疹輕率

由胃熱然亦有陰陽二症陽症宜石膏陰症微

紅而稀少若作熱治死生反掌宜調中溫胃稍

兼解散又有內傷症見斑疹者此胃氣極虛

身之火游行于外當補益氣血使中有主但用

則氣不外游而血不外散此症尤當慎之

之甚少則難見功

白虎湯以之為君或自一兩加至四兩竹葉麥冬知母粳米亦加四倍甚者加參連栝名三黃然能寒胃

胃弱血虛及病邪未入陽明禁用

成無已曰風陽邪傷衛寒

陰邪傷營衛陰陽俱傷則非輕劑所能獨散

必須重劑之劑同散之乃得陰陽之邪俱去營

衛俱和石膏乃重劑而又專達肌表也東垣曰

石膏足陽明藥仲景用治傷寒陽明症身熱目

痛鼻乾不得臥邪在陽明肺受火制故用辛寒

以清肺氣所以有白虎之名肺主西方也按陽

明主肌肉故身熱脉交頰中故目痛脉起于鼻

循鼻外金燥故鼻乾胃不和則卧不安故不得

卧然亦有陰虛發熱及脾胃虛勞傷寒陰盛格

陽寒極似熱類白虎湯症誤投之不可救也按

陰盛格陽陽盛格陰二症至為難辨蓋陰盛極

而格陽于外外熱而內寒陽盛極而格陰于外

外冷而內熱經所謂重陰必陽重陽必陰重寒

則熱重熱則寒是也當于小便分之便清者外

雖燥熱而中實寒便赤者外雖厥冷而內實熱

也再看口中之燥潤及舌胎之淺淡胎黃黑者

為熱宜白虎湯然亦有胎黑屬寒者舌無芒

刺口有津液也急宜溫補投寒劑則殆矣

增訂本草備要

亦名寒水石。古方所用寒水石是凝水石。唐宋諸方用寒水石。即石膏。凝水石乃

塩精滲入土中。年久結成。清瑩有稜。入水即化。平鹹大寒。治時氣熱盛。口渴水腫。瑩白

者良。研細。甘草水飛用。近人因其寒。或用火煨。

則不傷胃。味淡難出。若入煎劑。須先煮數十沸。

雞子為使。忌巴豆鐵。

滑石 滑利竅。淡濕。甘。益氣。補脾胃。寒。瀉熱。降心。

火色白。入肺。上開腠理。而發表。肺主皮毛。下走膀胱。

而行。水通六府。九竅。津液為足。太陽經本藥。膀胱

治中暑積熱。嘔吐煩渴。黃疸水腫。脚氣淋閉。主

滑利竅。通五水。體重瀉火。氣輕解肌。

石 水瀉熱痢。六一散。加紅麴。治赤痢。加乾薑。治白痢。吐血衄血。諸

瘡腫毒。為瀉熱除濕之要劑。消暑散結。通乳滑

胎。時珍曰。滑石利竅。不獨小便。止上開腠理。而發表。是除上中之濕熱。下利便溺。而行水。是

除中下之濕熱。熱去則三焦寧。而表裏和。濕去則闌門通。而陰陽利矣。河間益元散。通治上下

表裏諸病。蓋是此意。益元散一名天水散。一名六一散。取天

甘草一錢。或加辰砂。滑石治渴。非實止渴。資其利竅。滲去濕熱。則脾胃中和。而渴自止。耳若

無濕。小便利。而渴者。內有燥熱。燥宜滋潤。或誤服此。則愈亡其津液。而渴轉甚矣。故好古以為

至燥之劑。白而潤者良。石葦為使。宜甘草。走泄之劑。宜甘

草以和之。

闌門分別清濁。乃小腸之下。

增訂本草備要

大瀉瀉燥軟

朴硝芒硝

朴硝即皮硝

辛能潤燥，鹹能軟堅，苦能下

泄大寒，能除熱。朴硝，醋澀性急，芒硝，經鍊稍緩。

能蕩滌三焦腸胃實熱，推陳致新。昂按致新則

大黃同益邪氣不除，則正氣不能復也。治陽強之病，傷寒之傷于

寒鬱而為熱也。疫痢積聚結癥，留血停痰黃疸

淋閉癰癤瘡腫，目赤障翳通經墮胎。經疏曰：硝

金八石皆能消之，况藏府之積聚乎？其直往無

前之性所謂無堅不破，無熱不蕩者也。病非邪

熱深固閉結不通，不可輕投，恐誤伐下焦真陰，

下多則亡陰

故也。成無己曰：熱淫于內，治以鹹寒，氣堅者以
鹹軟之熱益者以寒消之，故仲景大陷胸湯大承
氣湯調胃氣湯皆用芒硝以軟堅去實，熱結不
至堅者不可用也。佐之以黃，故用大黃，相須為
使。按芒硝消散破結軟堅，大黃推蕩定而不守，
故二藥相須同為峻下之劑。王好古曰：本草言
芒硝墮胎，然妊婦傷寒可下者，兼用大黃以潤
燥軟堅，瀉熱而母子相安。經曰：有故無殞，亦無
殞也。此之謂也。謂藥自病當之故，胎無患也。

硝能柔五金，化七十二種石為水，生于鹵地。

刮取煎煉在底者為朴硝，在上者為芒硝。

有牙者為馬牙硝。本經別錄：朴硝硝石分二種，

朴硝下，降屬水性寒，硝石為造炮煇硝，上屬

火性溫。然別本多以硝石為芒硝之在底者。

玄明粉 辛甘而冷，去胃中之實熱，蕩腸中之宿

垢潤燥破結消腫明目。血熱去則腫消而目明，

昂按：瀉瀉不止，用大黃

瀉熱潤燥軟

朴硝芒硝玄明粉

卷下 六十七

增訂本草備要

玄明粉以推瀉之而瀉劑反止蓋宿垢不淨疾終不除經所謂通因通用也

朴硝

煎化同萊菔煮再同甘草煎入罐煨煉去其酸

寒之性陰中有陽性稍和緩大抵用代朴硝若

胃虛無實熱者禁用俱忌苦參

瀉熱補陰

太陰玄精石 太陰之精鹹寒而降治上盛下虛

救陰助陽有扶危拯逆之功 止陽丹丸治傷寒壯熱來復丹用治

伏暑出解池通泰積塩處鹹鹵所結青白微片

皆六稜者良今世用者多是絳石

重瀉固大小腸

赤石脂 甘而温故益氣生肌而調中酸而瀉故

收濕止血而固下 經疏云大小腸下後虛脫非瀉劑無以固之其他瀉藥輕

浮不能達下惟赤石脂體重而瀉直入下焦陰分故爲久痢泄瀉要藥仲景桃花湯用之即乾

薑粳瘕腸辟泄痢崩帶遺精癰痔潰瘍收口長

肉催生下胞 經疏云能去惡血惡血化則胞胎無阻東垣云胞胎不出瀉劑可以

下之又云固腸胃有收斂之能下胞衣無推蕩之峻細藏粘舌者良赤

入血分白入氣分 五色石脂各入五藏研粉水飛用惡莩

花畏大黃 禹餘糧 甘平性瀉手足陽明 大腸胃血分重劑能

固下 李先知云下焦有病入難會須用餘糧赤石脂治咳逆下痢血閉

增訂本草備要 石 赤石脂禹餘糧 卷下 六十八

重瀉固下

增訂本草備要

血崩又能催生，石中黃粉生于池澤無砂者佳，牡丹為使。

浮石一名海石 鹹潤下寒降火色白體輕入肺清其

上源肺為水上源 止渴止嗽通淋軟堅除上焦痰熱

消癭瘤結核頑痰所結鹹能軟堅俞熒席上腐

沉而南海有浮水何也肝實而肺虛也故石入水則

實之反如此 水沫日久結成海中者味鹹更良。

蓬砂 甘鹹而凉色白質輕故去上焦胸膈之痰

潤生津去痰

熱生津止嗽治喉痺口齒諸病初覺喉中腫痛

成能采五金而去垢膩故治噎膈積聚結核努

肉目翳骨哽鹹能軟堅 出西番者日如明鑿

出南番者黃如桃膠能制汞噉銅。

硃砂硃音 鹹苦辛熱有毒消食破瘀治噎膈癥

痕去目翳努肉煖子宮助陽事性大熱能爛五

出西戎乃鹵液結成狀如塩塊置冷濕處即化

白淨者良水飛過醋煮乾如霜割下用。

曾訂本草備要 石 浮石蓬砂硃砂 卷下 六十九

瀉消肉積

重補腎

增訂本草備要

慈石

辛鹹色黑屬水能引肺金之氣入腎補腎

益精除煩祛熱通耳目

耳為腎竅腎水足則目明治羸弱

周痺骨節痠痛

腎主驚癇重鎮腫核鹹軟誤吞

針鐵

研末服止金瘡血十劑曰重可去怯慈石鐵粉之屬是也經疏云石藥

皆有毒獨慈石冲和無悍猛之氣又能補腎益精然體重清酒優于丸散時珍曰一十病耳漸生癯珍以差活勝濕湯加減而以磁珠九佐之兩月遂愈蓋磁石入腎鎮養真精使神水不外移珠砂入心鎮養心血使邪火不上攻佐以神麴消化滯氣溫養脾胃生發之氣乃道家黃婆媒谷嬰姪之理方見孫真人千金方色黑吸但云明目而未發出用藥微義也

鐵者真火煨醋淬碾末水飛或醋煮三日夜用

柴胡為使惡牡丹殺鐵消金

礞石

甘鹹有毒體重沉墜色青人肝製以硝石

能平肝下氣為治驚利痰之聖藥

此礞石上以

即隨下王隱君有礞石化吸丸能治百病礞石烟硝各二兩煨研水飛淨一兩大黃酒蒸八兩黃芩酒洗八兩沉香五錢為末水飛量唐質服時珍曰風木太過來制脾土氣不運化積滯生痰壅塞上中二焦變生諸病礞石重墜硝性疎快使痰積通利諸症自除氣弱脾虛者禁服堅細青黑中有白星點硝石礞石等分打碎拌勻入坩鍋煨至硝盡石色如金為度如無金星者不入藥研末水飛去硝毒用

增訂本草備要

石 慈石礞石

卷下 七十

重瀉隊族

重鎮虛逆

意同後

澆止血

地言不在此

代賴石 苦寒養血氣除血熱入肝與心包端治
二經血分之病吐衄崩帶胎動產難小兒慢驚
賴石半錢東 瓜仁湯調服 金瘡長肉
仲景治傷寒汗吐下後 心下痞鞭噎氣用代賴 旋覆湯取其重以鎮 虛逆赤以養陰血也
煨紅醋淬水飛用乾薑 爲使畏雄附

花乳石 酸澁氣平端入肝經血分能化瘀血爲
水止金瘡出血
利末傳之即合仍不作膠局方 治諸血損傷胎產有花乳石散 下死胎胞衣惡血化則 胞胎無阻
出陝華代地體堅色 黃煨研水飛用

燥濕治目疾

爐甘石

甘溫陽明胃經藥受金銀之氣金勝木

燥勝濕故止血消腫收濕除爛退赤去翳爲目
疾要藥 產金銀坑中金銀之苗也狀如羊腦
鬆如石脂能點赤銅爲黃
今之黃銅皆 其所點也
煨紅童 便淬七次研粉水飛用

補腎命

陽起石

鹹溫補右腎命門治陰痿精乏子宮虛

冷腰膝冷痺癥瘕水腫
寇宗奭曰凡石藥冷熱 皆有毒宜酌用按經曰 石藥發癩芳草發狂芳草之氣美 石藥之氣悍二者相遇恐內傷脾
出齊州陽 起山雲母根也雖大雪遍境此山獨無以雲頭

始丁大立補石

花乳石爐甘石陽起石

卷下七十一

兩脚發鷲毛色白滋潤者良真者難得火煨醋淬七

次研粉水飛用亦有用燒酒樟腦并煉取粉者

桑螵蛸為使惡澤瀉菌桂畏鬼絲子忌羊血

鍾乳 甘溫陽明氣分藥胃本石之精強陰益陽

通百節利九竅補虛勞服之令人陽氣暴充飲

食倍進形體壯盛然其性慄悍須命門真火衰

者可偶用之若藉以恣慾多服久服不免淋渴

癰疽之患 出洞穴中石液凝成下垂如冰柱

通中輕薄如鵝翎管碎之如爪甲光明者真煉

合各如木方蛇床為使惡牡丹畏紫石英忌參

朮羊血葱蒜胡荽

白石英 甘辛微溫肺大腸經氣分之藥潤以去

燥利小便實大腸治肺痿吐膿欬逆上氣但係

石類只可暫用十劑曰濕可去枯白石英紫石

類多石藥終燥而徐之才取一二石英為潤存其意可也白若水晶如紫

石英而差大

紫石英 甘辛性溫而補重以去怯濕以去枯入

心肝血分故心神不安肝血不足女子血海虛

補陽

重潤肺

重鎮心潤肺

增訂本草傳要

寒不孕者宜之

衝為血海任主胞胎經疏云女子係胞于腎及心包絡處即風寒乘之故不孕紫石英辛溫走二經散風寒鎮下焦為煖子宮之要藥

色淡紫

瑩徹五稜火煨醋淬七次研末水飛用二英俱

畏附子惡黃連

五色石英各入五藏

雄黃

辛溫有毒得正陽之氣入肝經氣分搜肝

氣瀉肝風殺百毒辟鬼魅治驚癇痰涎頭痛眩

運暑瘡疥癩泄瀉積聚又能化血為水燥濕殺

虫治勞瘵瘡疥蛇傷亦似雞冠明徹不臭重

三五兩者良

孕婦佩之轉女成男

醋浸入萊菔汁煮乾用

重解室母殺虫

原補陽殺虫

石硫黃

味酸有毒大熱純陽

硫黃陽精極熱與大黃極寒並號將

軍補命門真火不足性雖熱而疎利大腸與燥

瀉者不同

熱藥多秘唯硫黃煖而能通與藥多泄唯此連肥腸而止宜

若陽

氣暴絕陰毒傷寒久患寒瀉脾胃虛弱命欲垂

盡者用之亦救危妙藥也治寒痺冷瘕足寒濕

力老人虛秘

局方用半硫片

婦人陰蝕小兒慢驚煖精

壯陽殺虫療瘡辟鬼魅化五金能乾水

王好古曰太白

丹來復丹皆用硫黃佐以硝石至陽佐以至陰與仲景白虎湯佐以人尿猪胆汁意同所以治內傷生冷外冒暑濕霍亂諸病能除杆格之寒兼有伏陽不得不出如無伏陽只是陰虛更不

增訂本草傳要

石 雄黃硫黃

卷下 七十三

增訂本草備要

必以陰藥佐之。夷堅志云：唐與正亦知醫，能以
意治病，吳巡檢病不得洩，臥則微通，立則不能
肩滴，漏用通藥不効。唐問其平，具自製黑錫丹
常服。因悟曰：此必結砂時，硫飛去，鉛不死，錫砂
入膀胱，臥則偏重，猶可洩。立則正塞水道，故不
通。取金液丹三百粒，分十服，瞿麥湯下。鉛得硫
則化，水道遂利。家母舅童時亦病溺，瀉服通淋
藥，留効。老醫黃五聚視之曰：此乃外皮竅小，故
溺時艱阻，非淋症也。以止骨作屑塞于皮端，竅
漸展開，勿藥而愈。使重服通淋藥，得不更變他
症乎？乃知醫理非一端也。○硫能
化鉛為水，修煉家尊之為金液丹。番舶者良
取色黃鮮潔者，以萊菔剉空入硫在內，合定糠
火煨熟，去其臭氣，以紫背浮萍煮過，消其火毒，
以皂莢湯淘其黑漿。一法：絹袋盛酒煮三日，夜

重。瀉明目。

用畏細辛、猪血醋。土硫黃辛，熱醒臭，止可入
瘡藥，不可服餌。

重。和血行傷。

石蟹 鹹寒，治青盲目翳，天行熱疾，解一切金石
藥毒，醋磨傅癰腫。出南海，身全是蟹而質石
也，細研水飛用。

無名異 鹹入血，甘補血，治金瘡傷，折癰疽腫毒，
蠟磨。止痛生肌。人受杖時須服，
塗五錢不甚痛傷。出川廣，小黑

重。燥祛寒積。

礬石 辛熱，有大毒，治堅癰癩冷寒濕風痺。蘇恭
曰：攻

石 石蟹無名異礬石 卷下 七十四

增訂本草綱目

積冷之病最良別錄曰不鍊服殺人此石生于
山無雪入水不水時珍曰性氣與磁石相近博
物志言鶴伏卵時取此石煖足謬也
有蒼白數種火燒但解散不能脫其堅置水不凍者真惡羊血

宜吐風痰
欬逆

膽礬一名酸澁辛寒入少陽膽經性斂而能上行涌吐風熱痰涎發散風木相火治喉痺

痰涎
咳逆
瘰癧崩淋能殺虫治牙虫瘡毒陰蝕

產銅坑中乃銅之精液故能入所磨鐵作銅

色者真形似空青鴨嘴色為上採青礬為之長

桂芫花辛夷白微

潘煥

白礬 酸鹹而寒性澇而收燥濕追涎化痰墜濁

解毒生津除風殺虫止血定痛通大小便蝕惡

肉生好肉除錮熱在骨髓

驚癇黃疽血痛喉痺齒痛風眼鼻中瘻肉腐癩

脫肛陰蝕陰挺

虎犬蛇虫咬傷

瘡瘍取其酸澇而收也治風眼痰飲癰癩崩帶

也多服損心肺傷骨

水也李迅曰凡發背當服礬丸以護膜防毒

氣內攻礬一兩黃蠟七錢溶化和丸每服十九

石 膽礬白礬

卷下 七十五

增訂本草綱目

漸服至二十一日服百丸則有力此取潔白

藥護膜托裏解毒化膿之功甚大
光瑩者火煨用又法以火煨地洒水于上取礬
布地以盤覆之四面灰擁一日夜礬飛盤上掃
收之為礬精未盡者更如前法再以陳酒化之
名礬華七日可用百日爛佳甘草為使畏麻黃
惡牡蠣

造燥濕化痰

皂礬 一名綠礬

酸涌澆收燥濕化痰解毒殺虫之功
與白礬同而力差緩主治略同白礬利小便消
食積同健脾胃消食藥為丸時珍曰脹滿黃腫癰
癩疔疾方往往用之其源則自仲景用礬

重燥濕止血

石礬

石礬石治女勞黃疸方中變化而來
赤用 煨赤名絳礬能入血分伐肝木燥脾濕張
黃酒麵麴四兩絳礬一斤醋拌晒乾入飯火煨為末醋糊丸

出晉地深青瑩淨者良煨
血 臘月用黃中膽汁殺瘡虫蝕惡肉滅癩疵
和納膽中陰乾用 殺瘡虫蝕惡肉滅癩疵
惡 解酒酸 酒家多用之然內用止瀉痢崩帶收
陰挺 陰肉挺出 脫肛消積聚結核 風化者良
亦名陰菌

壙灰火毒已出主頑瘡膿水淋漓斂瘡口尤妙
砥石 辛苦而酸大熱大毒砥霜尤烈能燥痰

入燥劫痰

增訂本草綱目 石 皂礬石灰砥石 卷下 七十六

增訂本草備要

可作吐藥療風痰在胸膈截瘧除哮喘外用蝕敗肉殺虫枯痔出信州故名信石衡州次之錫

之苗也故錫壺亦生者名砒黃鍊者名砒霜畏

綠豆冷水羊血

青鹽即戎甘酸而寒入腎經助水藏平血熱治

目痛赤澇吐血弱血堅骨固齒擦牙良明目烏鬚

餘同食鹽出西羌不假煎煉方稜明瑩色青

者良

食鹽 鹹甘辛寒鹹潤下故通大小便鹹走血而

補腎瀉血熱

瀉熱潤燥補心通二便宜

引經 漏吐為諸藥

寒勝熱故治目赤癰腫血熱熱疾鹹補心故治

心虛以水制火取既齊之鹹入腎而主骨故補

用塩故堅肌骨治骨病齒痛擦牙亦佳清火固

湯下何以堅肌骨不知骨消筋緩皆因濕熱熱淫于

內治以鹹寒藥如生肉易潰得塩性鹹寒則能

堅久不腐也鹹潤燥而辛泄肺煎塩用魚角故治痰

飲喘逆本經治喘逆鹹軟堅故治結核積聚又

能漏吐醒酒解毒火熱即毒也殺虫定痛止癢

多食傷肺走血滲津發渴經曰鹹走血血病毋

乾者為能滲胃中津液也凡血病哮喘水腫消渴人為大忌

增訂本草備要 水 青鹽食塩

卷下 七十七

塩晶頗多江淮南北塩生于海山西解州塩生于池四川雲南塩生于井戎塩生于土光明塩或生于階成山崖或產于五原塩池狀若水晶不假煎煉一名水晶塩石塩生于石木塩生于樹蓬塩生于草造化之妙誠難窮也

急流水 性速而趨下通二便風痺之藥宜之昔

病小便便悶者衆不能寢張子和易以急流之水煎前藥一飲而瘦

逆流迴瀾水 性逆而倒上中風卒厥宜吐痰飲

之藥宜之

甘爛水 用流水以瓢揚其過亦曰勞水 水性鹹而重勞之則甘

而輕仲景用煎傷寒勞傷等藥取其不助腎氣

而益脾胃也

井泉水 將且首汲曰井萃水出空未放曰無根

水無時初出曰新汲水解熱悶煩渴煎補陰之

藥宜之井以有地脉山泉者為上從江湖滲來者次之其城市井溝渠汚穢者鹹而有毒者煎煎茶味各有異以之入藥其可無擇乎

百沸湯 助陽氣行經絡汪穎曰湯復百沸者佳

人以湯淋脚至膝厚覆取汗然別有藥特假陽氣而行耳四時暴瀉痢四肢臍腹冷坐深湯中浸至膝上生陽之藥無速于此張從正曰凡傷風寒酒食初起無藥便飲太和湯或酸棗水按肚擦吐汗出即止昂拔感冒風寒而以熱湯洗浴亦發散之法故內經亦有可湯熨可浴及

急流水迴瀾水自續水其言洗卷下七十八

通

宜

補

補

宜助陽

宜和陰陽

宜通汁
稍肺

地黃丸

摩之文

陰陽水一名吐

治霍亂吐瀉有神功

陰陽不和而交爭故

上吐下瀉而霍亂飲此輒定者分其陰陽使和
平也按霍亂有寒熱二症藥中能治此者甚多
倉卒患此脈候未審慎勿輕投偏熱偏寒之劑
實見有霍亂飲薑湯而死者者惟飲陰陽水為
最穩霍亂邪在上焦則吐邪在下焦則瀉邪在
中焦則吐瀉兼作此蒸霍亂症輕易治又有心
腹絞痛不得吐瀉者名乾霍亂俗名攪腸沙其
死甚速速用鹽熱童便調飲極為得法勿
與穀食即米湯下咽亦死

黃蘗水

酸醜吐諸痰飲宿食酸苦涌泄為陰也

露水

甘平止消渴宜煎潤肺之藥秋露造酒最

清冽百花上露令人好顏色

霜殺物露滋物性隨時異也

臘雪水

甘寒治時行瘟疫宜煎傷寒火喝

音喝傷者

之藥抹癩良

冰

甘寒太陰之精水極似土傷寒陽毒熱其昏

迷者以一塊置臍中良

兩乳鮮燒酒毒陳藏器曰盛夏

食冰與氣候相反冷熱相激却致諸疾宋徽宗
食冰太過病脾疾國醫不効名楊介進大理中
丸上曰服之屢與介曰疾因食冰臣請
以冰煎此藥是治受病之源也果愈

地漿

甘寒治泄痢冷熱赤白腹內熱毒絞痛解

一切魚肉菜菓藥物諸菌毒

菌音郡生朽木濕地
上亦名薑音尋

普丁

水 陰陽水藥水露水地漿

卷下七十九

地黃補腎丸

上及虫，蟻入腹中，喝暑卒死者，取道上熱土，與仍用熱土，大蒜等分，搗水去滓，灌之，即活。以新水沃黃土，攪濁，再澄清用。

瀉熱生軍

孩兒茶 苦瀉清上，膈熱化痰，生津定痛，生肌止

血收濕塗金瘡牙疳口瘡逢砂等分陰疔痔腫 出

南番云是細茶末，納竹筒埋土中，日久取出，搗

汁熬成，以塊小潤澤者為上，塊大而枯者次之。

百草霜 辛溫止血鼻衄者，糯米塗鼻則止。墨塗亦可。紅見黑則止。水克火也。

消積治諸血病傷寒陽毒發斑疽，膈疔，咽喉喉

輕止血消積

口舌白禿諸瘡時珍曰：皆兼取火化從治之義。灶突上烟煤

墨 辛溫止血生肌，飛絲塵芒入目，濃磨點之，猪

胆汁磨塗，癰腫醋磨亦可。

伏龍肝 辛溫調中止血，去濕消腫，治咳逆反胃

吐衄崩帶，尿血遺精，腸風癰腫醋調塗。催生下胎

釜心多年黃土，一二云灶額內火氣積久結成

如石，外赤中黃，研細水飛用。

酸一作 辛苦瀉溫消食磨積去垢除痰治反胃

噎膈黧痣，癰疔贅與墻灰等分，用小麥稈灰汁煎乾為末，挑破痣，三點即愈。

增訂本草 卷下 八十

輕

重瀉調中止血燥濕消腫

瀉磨積去垢

發麪洗衣多用之。取蒿葉多之屬浸晒燒灰以

原水淋汁每百筋入粉麵二三斤則凝淀如石

[Faint bleed-through text from the reverse side of the page]

終

補虛藥

增訂本草備要下卷之五

禽獸部

禽五品 獸二十品

烏骨雞

甘平。雞屬木。

故動風

而骨黑者屬水。得水

木之精氣故能益肝腎補虛退熱治消渴瘰口

痢。瘰瘻汁飲崩中帶下。肝腎血分之病。鬼卒擊死

者用其血塗心下。効。骨肉俱黑者良。其舌黑

者骨肉俱黑男用雌女用雄。女科有烏雞丸治百病

雞子

甘平。鎮心安。五藏益氣補血清咽開音散

熱定驚止嗽止痢。醋煮食治赤白久痢利產安胎。胞衣不

增訂本草綱目

禽 烏骨雞雞子

卷下八十一

增訂本草備要

卵黃一二枚，無髮，刺喉令嘔即下。多食令人滯悶。哺雛蛋殼細研麻油調搽痘毒神效。

瀉腸消積

雞肫皮

一名雞內金，一名雞臙，音皮鷄。

甘平性瀉。雞之脾也。能

消水殺除熱止煩通小腸膀胱止瀉痢便數遺

溺溺血崩帶腸風腸消反胃小兒食癯男用

雌女用雄雞尿醴微寒下氣消積利大小便

內經用治蠱脹臘月取雄雞白屎收之。塗蚯蚓蜈蚣咬毒

鴨

甘冷入肺腎血分滋陰補虛除蒸止嗽行水

利小便白毛烏骨者為虛勞聖藥取金肅水

補陰

寒之象也老者良童便者

瀉行血止痛

五靈脂

甘溫純陰氣味俱厚入肝經血分通利

血脈散血和血血閉能通生經多能止用炒治血

痺血積血眼血痢腸風崩中諸血病止心腹血

氣一切諸痛除風化痰殺虫消積諸痛皆屬于木諸虫皆生

于治驚疳癰疔蛇蝎蜈蚣傷血虛無痰者忌用

五靈脂一兩雄黃五錢酒調服澤傳患處治毒

蛇咬傷李仲南曰五靈脂治崩中非正治之藥

乃去風之劑衝任經虛被風襲傷營血以致崩

中暴下與荊芥肉風治崩義同方醫古人識見

深遠如此時珍曰此亦一說但未及肝血虛滯

亦自生風之意按衝為血海任主胞胎任脈通

增訂本草備要

雞肫皮鴨五靈脂

卷下八十三

增訂本草備要

衝脉盛則月事以時下。北地鳥名寒號虫矢

無崩漏之患且易有子。即鳥且鳥夜鳴求且夏月毛采五色鳴且風

也。鳳不如我。冬月毛落恐寒而號曰得過且過

色黑氣甚臊惡糖心潤澤者真研末酒飛去砂

石用行血宜生止血宜炒惡人參

夜明砂一名天鼠矢 辛寒肝經血分藥活血消積治

目盲障翳癩瘰音奇小兒鬼 驚疳血氣腹痛經疏曰辛能散

內外結氣寒能除血熱氣壅明目之外餘皆可

暑吳鶴泉曰古人每用蚩虫水蛭治血積以其

善吮血耳若天鼠矢乃食蚊而化者也當亦可

以攻血積本草稱其下死胎則其能攻血塊也

何同驚甲燒烟辟蚊 蝙蝠矢也食蚊砂皆蚊

疑同驚甲燒烟辟蚊 蝙蝠矢也食蚊砂皆蚊

眼故治目疾淘淨焙用惡白微白飲

水畜鹹寒心血用作補心藥之嚮導蓋取以

心歸心以血導血之意延壽丹書云猪臨殺驚

可多 肝主藏血補血藥用之入肝明目 腎

鹹冷而通腎治腰痛耳聾古方用猪羊腎亦取

食令人少子孟詵曰人食傷腎置 肺入肺治

其鹹冷能瀉腎氣只可用作引經 肺入肺治

嗽 肚入胃健脾古方有黃 腸入大腸療腸

風血痔古方有 膽汁寒勝熱滑潤燥苦入心

能瀉肝膽之火明目殺疳沐髮去膩光澤醋和

五藏引經

肺補肺

肚補脾

胆汁瀉熱

增訂本草備要

灌穀道中通大便神效

成無已曰仲景治厥逆無脉者用白通湯通脉

四逆湯皆加猪胆汁蓋陽氣大虛陰氣獨勝純與陽藥恐陰氣格拒不得入故于熱劑中加猪胆汁苦入心而通脉寒補肝而和陰不致格拒也昂按此即熱因寒用之義

反黃連烏梅桔梗犯之瀉痢

時珍曰方有藏連丸黃連猪肚丸豈

忌肉而不忘藏府乎昂按別錄云猪肉閉血脉弱筋骨虛人肌不可久食孫思邈曰久食令人少子發宿病肌肉碎痛乏氣蓋說曰久食殺藥動風發疾韓愈曰凡肉皆補唯猪肉無補李時珍曰南猪味厚汁濃其毒尤甚若將為大禁者然然今人終日食肉內滋外腴子孫蕃衍未見為害若斯之甚也又云合黃豆蕎麥葵菜生薑胡葵吳萊牛肉羊肝龜蟹鱒魚雞子食之皆有忌然餽饌中合食者多未見絲毫作害也豈所謂盡信書則不如無書者歟大抵肉能補肉其

肉補肉

補虛寒

肉補形

味雋永能潤腸胃生津液豐肌體澤皮膚固其所也唯多食則助火生痰動風作濕傷風寒及病初起人為大忌也先王教民畜牧養彘為先豈故為是以厲民歟明太祖釋家字之義亦曰無家不成家諸家之論幾于不徵不信矣○傷寒忌之者為其固表風邪不能外散性味近補也病初愈忌之者腸胃久積難受此肥濃厚味也

犬肉

鹹溫煖脾胃益胃脾胃煖則腰腎受之虛矣補

虛寒益陽事

兩腎陰莖丸勝

黃者補脾黑者補腎畏

杏仁忌蔬

道家以為地厭

羊肉

甘熱屬火補虛寒益氣血壯陽道開胃健

力通氣發瘡

十劑曰補可去弱人參羊肉之屬是也東垣曰人參補氣羊肉補形

增訂本草備要

肝蒸肝明目
胆蒸蒸明目

增訂本草備要

以有形補有形也凡味同羊肉者皆補血虛陽生則陰長也
青羊肝苦寒
日蒸色青補肝而明目肝以瀉為補羊膽苦

寒點風淚眼赤障白翳
臘月入蜜胆中紙套籠
任懸簷下待霜出掃取

點眼又入蜜胆中蒸之候乾研為膏每盒少許
或點之名二百味草花膏以羊食百草蜂採百

花也時珍曰肝開竅于目肝汁成則目睛目
者肝之外候服之精華也故諸胆皆治目病

脛骨甘溫入腎而補骨燒灰擦牙良
時珍曰羊脛骨灰可

以磨鏡羊頭骨可以消鐵誤
吞銅鐵者脛骨三錢水飲下
乳甘溫補肺腎

潤胃脫大腸之燥治反胃消渴口瘡舌腫
嗽蜘蛛咬傷有瘡身生絲
肉肝並青狡羊良胆青

羯羊良乳白芍羊良骨煨用及半夏苜蓿蒲忌銅

器牡羊曰段曰羴去勢曰羯子曰羔羔五月曰羴

牛肉 甘溫屬土安中補脾益氣止渴
倒倉法用

二十斤洗淨煮為糜濾去渣熬成琥珀色前
晚不食至日空腹坐密室取汁每飲一鐘少時

又飲積數十鐘身體覺痛如病在上則吐在下
則利在中則吐而利後必渴即飲已滿數碗以

滌餘垢飲倦先與米飲二日與淡粥次與厚粥
軟飯將養一月而沉痾悉安矣須斷房事半年

牛肉五年丹溪曰牛坤土黃中色肉胃藥液無
形之物也積聚既久回薄腸胃曲折之處豈餘

兩丸散所能窺犯乎肉液充滿流行無處不到
如洪水泛漲一切凝滯皆腹流而去矣此方傳

于西域異人中年後行一二天亦却疾養壽之
一助也王綸曰牛肉補中非吐下藥借補為焉

增訂本草備要 獸 牛肉 卷下八十五

增訂本草備要

乳瀉藥種

因瀉為補亦奇方也

牛乳味甘微寒潤腸胃解熱毒補

虛勞治反胃膈噎胃稿胃冷脾不磨食故氣逆而成反胃氣血不足其本也

日痰飲日瘀血日食積其標也胃稿者滋血生津胃冷者溫中調氣丹溪曰反胃壹膈大便燥

結宜牛羊乳時時飲之兼服四物湯為上策不可服人乳人乳有五味之毒七情之火也早

服噎不通服香燥藥取快一時破氣而燥血是速其死也不如少服藥飲牛乳加薑汁或薑汁

或陳酒為佳白水牛喉除兩頭去脂膜醋浸炙末

治反胃吐食腸結不通

瀉熱利痰涼

牛黃甘涼牛有病在心肝胆之間凝結成黃故

還以治心肝胆之病經疏云牛食百草其精華凝結成黃真人之有肉丹

故能散火消痰解毒為世神清心解熱利痰涼

物或云牛病乃生黃者非也驚通竅辟邪治中風入藏驚癇口噤心熱則火

熱則不自生風風火相搏膠痰上雍遂致中風

不語東垣曰中藏宜之風中肺及血脉者用之

反能引風入骨如油入麵按中風真中者少類

中者多中藏者重多滯九竅中腑者輕多著四

肢若外無六經形症內無便溺阻滯為中經絡

為又輕初宜順氣開痰繼宜養血活血不宜端

用風藥大抵五藏皆有風而犯肌者為多肝屬

風木而主筋肝病不能營筋故有舌強口噤嘔

邪癱瘓不遂不仁等症若口開為心絕手撒為

脾絕眼合為肝絕遺尿為腎絕吐沫鼻衄為肺

絕髮直頭搖面赤如瘧汗絳如珠者小兒百

皆不治或止見一症猶有可治者病皆胎毒痰熱所生兒初生時未食乳用

此即六經形

增訂本草備要 牛黃

卷下八十一

增訂本草備要

墮胎 牛有黃必多，吼喚以盆水承之，何其吐
出，迫喝即墮水。名生黃如雞子黃，大重叠可揭。
輕虛氣香者良。殺死角中得者，名角黃。病死心
中得者，名心黃。肝胆中者，名肝胆黃。成塊成粒，
搗不及生者，但摩指甲上，黃透甲者為真。駱駝
易得能得牡丹、葛蒲、良、明耳目人參為使。惡龍骨
龍胆、地黃、常山。

殺魚消癥

白馬溺

辛寒殺魚，破癥積，治反胃。祖合之志怪
奴皆患心腹痛病，奴死剖之得二驚尚活，以請
藥投口中不死，有人乘白馬觀之，馬溺墮驚而

驚死遂以灌之，即化成
水，主乃服馬溺而愈。

驢溺

辛寒殺虫，治反胃噎膈。須熱飲之，張文中
胃奉救調治，竟不能療，一衛士云：服驢尿極驗。
遂服二合，只吐一合，再服二合，食粥便瘥。宮中
患反胃者五六人，
同服之，一時俱瘥。

阿膠

甘平清肺養肝滋腎益氣。肺主氣和血補
血屬陰除風化痰潤燥定喘利大小腸治虛

勞咳嗽肺癆吐膿吐血衄血血淋血痔腸風下

痢。傷暑伏熱成腰痠骨痛血痛血枯經水不調

崩帶胎動癰疽腫毒及一切風病瀉者忌用。大

殺魚

平補而潤

增訂本草綱目

補血與液為肺大腸要藥冠宗爽曰。鹽皮煎膠取其發散皮膚之外用烏者取其屬水以制熱則生風之義故又治風也。陳自明曰。補虛用牛皮膠去風用鹽皮膠。楊士瀛曰。小兒驚風後睡人不正者以阿膠倍人參服最良。阿膠育神人參益氣也。按阿井乃濟水伏流其性趨下用攪濁水則清故治癩濁及逆上之痰也。用黑驢皮阿井水煎成以黑光帶綠色夏月不軟者真到炒成珠或麵炒蛤粉炒化蒲黃炒此酒化水化童便和用得火良。山藥為使畏大黃。

宜去風使骨

虎骨

味辛微熱虎屬金而制木故嚙則風生追風獲骨定痛辟邪治風痺拘攣疼痛驚悸癩癧

犬咬骨

為末水服犬咬傷患處

以頭骨經骨良

虎骨

立不仆其氣力皆在前歷時珍曰凡辟邪症治驚癩瘋癱瘵頭風當用頭骨治手足風當用經骨治腰脊脊風當用脊骨各從其類也。虎壯治女胃取生者仔淨

穢勿洗新瓦固煨存性為末入平胃散一兩每服三錢神效。

瀉心胃大熱

犀角

苦酸鹹寒涼心瀉肝清胃中大熱祛風利

痰辟邪解毒治傷寒時疫發斑

傷寒下早熱乘虛入胃則發斑

下遲熱留胃中亦發斑

發黃吐血下血畜血發狂痘瘡黑

陷消癰化膿定驚明目姪婦忌服

能消胎氣時珍曰五藏六

增訂本草綱目

虎骨犀角

卷下 八十八

增訂本草備要

府皆稟氣于胃風邪熱毒必先于之飲食藥物必先入胃角犀之精靈所聚足陽明胃藥也故能入陽明解一切毒療一切血及驚狂斑痘之症柏朴子云犀食百草之毒及棘故能解毒食食有毒以角攪之則生白沫北戶錄云凡中毒筋以犀角刺蒼中愈潤者勝角火尤勝鹿取茸犀取尖其精氣盡在是也現成器物多被蒸者不堪入藥入湯劑磨汁用入丸散到細紙裹納懷中待熱搗之立碎歸田錄云人氣粉犀升麻為使忌燥

蒸心肝火

羚羊角

苦鹹微寒羊屬火而羚羊屬木入足厥陰肝手太陰少陰經肺目為肝竅此能清肝故

鬼同樓

明目去障肝主風其合在筋此能祛風舒筋故治驚癇搐搦筋脈急肝藏魂心主神明此能瀉心肝邪熱故治狂越僻謬夢魘驚駭肝主血此能散血故治瘀滯惡血血痢腫毒相火寄于肝胆在志為怒經曰大怒則形氣絕而血菀于上此能下氣降火故治傷寒伏熱煩滿氣逆食噎不通羚羊之性靈而精在角故又辟邪而解諸毒昂按痘科多犀以清肝火而本草不言消痘出西地似羊而大角有節最堅勁能碎金剛石與獬骨獬食鉄之獸夜宿防患以角掛

增訂本草備要

羚羊角

卷下八十九

增訂本草傳要

樹而棲角有樹枝者真。一邊有節多兩角一角而踈乃山驢山羊非真也。

者勝剉研極細免刮人腸或磨用

大補陽虛生精血

鹿茸

甘溫

一云醃熱

純陽生精補髓養血助陽強筋

骨堅陽道治腰腎虛冷四肢酸痛頭眩眼黑一

切虛損勞傷惟脉沉細相火衰者宜之。鹿角

初生長二三寸分岐如鞍紅如瑪瑙破之如朽

木者良太嫩者血氣未足無力。酥塗灼去毛微炙用不塗酥則

傷亦有酒炙者不可嗅之。有虫恐入鼻額獵人得鹿

繫之取其耳然後斃鹿以血未散也最難得不破味出血者寇宗奭曰凡含血之屬肉易長筋去

補陽

鹿角

醃溫生用則散熱行血消腫

醋磨塗癰瘡

邪治夢與鬼交酒服一撮。鬼精即出。鍊霜熬膏則專于滋

補時珍曰鹿乃仙獸純陽多壽能通督脉又食良草故其角肉食之有益無損鹿一名斑龍。

西蜀道士嘗負斑龍丸歌曰尾闕不禁滄海竭九轉靈丹都漫說惟有斑龍頂上珠能補玉堂

鹿茸鹿角

鹿茸鹿角

卷下 九十

增訂本草備要

關下穴蓋用鹿茸與膠霜也

造膠霜法取新角寸截河水

浸七日刮淨桑火煮七日入醋少許搗成霜用

其汁加無灰酒熬成膏用畏大黃鹿峻鹿相交之精也設法

取之大補虛勞

宜通竅

麝香 辛溫香竅開經絡通諸竅透肌骨治卒中

諸風諸氣諸血諸痛痰厥驚癇嚴用和云中風不省者以麝香

清油灌之先通其關東垣曰風病在骨髓者宜之若在肌肉用之反引風入骨如油入麵時珍曰嚴氏言風病必先取東垣謂不可用香非通論若經絡壅閉孔竅不通者安得不用為引導以開通之耶但不可過半昂按瘰癧瘡瘻鼻

室耳聾目翳陰冷辟邪解毒殺虫墮胎壞菓敗

酒癥菓積酒積 研用凡使麝香用當門子尤

妙忌蒜不可近鼻防虫入腦麝見人捕之則自

尤難得其香聚處草木皆黃市人或換荔枝核偽之

能膽 苦寒凉心平肝明目殺虫治驚癇癩癧

通明者佳性善辟塵撲塵水上投膽末許則豁

然而開

獺肝 甘鹹而溫益陰補虛止咳殺虫治傳尸鬼

症有神功尸在鬼在乃五尸之一變動乃有三十二種至九十九種其症使人寒熱

補肝腎治傳尸勞 卷下九十一

增訂本草備要

沉沉默默不知病之所著而無慮不恐死後傳人乃至滅門古方有獾肝丸獾肝陰乾為末水服二錢日三服以含瘡為度

諸肝皆有葉數惟獾肝一月一葉其間又有退葉須于獾身取下不爾多偽

外用欬瘡口

象皮 象肉壅腫以刀刺之半日即合治金瘡不

合者用其皮灰亦可熬膏入散

蕪涼血

獾皮 苦平治腸風瀉血五痔燒末油調傳陰腫水服亦佳

脂滴耳中治聾阻點痘後風眼 似鼠而圓大

褐色橫毛外刺如粟房煨黑存性用

宣明自殺魚

兔屎一名明殺魚 殺魚明自治勞瘵五疳痘後生翳

兔肝瀉肝熱故能明目兔肉治消渴海上方澄汁冷

飲小兒食之稀痘瘡陶弘景曰孕婦食之令兒缺唇保壽堂兔血丸令小兒永不出痘雖出亦稀臘八月取生兔刺血和蕎麥麵加雄黃四五分和丸菘豆大初生小兒乳汁送下二三丸遍身發出紅點此其驗也

宜調陰陽

獾鼠矢 甘而微寒治傷寒勞復發熱男子陰易

腹痛婦人傷寒初愈即與交接毒中男人名陰易若婦人與傷寒男子交者名陽易治人

有鼠兩頭尖者為雄鼠屎 鼠胆明目汁滴耳

中治三十年老聾陶弘景曰鼠胆隨鼠肉治兒死輒消不易得也

疳鼠癭河間曰鼠性善穿而治瘡癭因其性為用也

增訂本草備要

[Faint bleed-through text from the reverse side of the page]

終

增訂本草備要下卷之六

魚蟲部

鱗介併入魚部

鱗十四品 介十一品 魚十五品

瀉精固腸鎮驚

龍骨

甘瀉入手足少陰

心腎 手陽明 腸足厥陰經

肝 能收斂浮越之正氣瀉腸益腎安魂鎮驚辟

邪解毒治驚癇癩痢吐衄崩帶遺精脫肛大小

腸利固精止汗定喘氣不歸元則喘 斂瘡皆瀉以止脫

之義十劑曰瀉可去脫此 白地錦紋蝮之粘

舌者良人或以古 酒浸一宿水飛三度用或酒

煮酥炙火煨亦有生用者又云木飛晒乾黑豆

龍骨龍齒 卷下九十三

增訂本草備要

蒸過用，否則着人腸胃，晚年作熟，忌魚及鐵畏。

石膏川椒得人參牛黃良。許洪云：牛黃惡龍骨，而龍骨得牛黃更良。

有以制伏也。

龍齒 清涼鎮心安魂治大人癰癩瘰癧小兒五

驚十二癩。衛生寶鑑曰：龍齒安魂虎睛定魄龍屬木上壯肝藏魂虎屬金上肺肺藏魄。

魄也。 治同龍骨。

青魚胆 苦寒色青入肝胆治目疾點眼消赤腫

障翳熱津吐喉痺痰涎塗火熱瘡癩魚骨哽

臘月收陰乾。

龍齒

龍齒治目疾

鱧魚胆 凡胆皆苦惟鱧魚胆甘喉痺將死者點

入即瘳病深者水調灌之。俗名烏魚即七星

魚。首有七星夜朝北斗道家謂之水厭鴈為天厭犬為地厭牛出歌云：雁行有序大有義黑魚拱北知長禮人無禮義反食之天地鬼神皆不喜。

鱧魚 甘溫補五藏除風濕尾血瘰口眼喎邪

麝香左嚼塗右右嚼塗左正即洗去干。滴耳治金云：鱧血雞冠血和伏龍肝並治口喎。

耳痛滴鼻治鼻衄點目治痘後生翳。時珍曰：鱧魚穿穴與蛇同性故能走經絡療風邪及諸竅之病風中血脈用血去之從其類也。

鯉魚 甘平下水氣利小便治喘嗽胸氣腫脹黃

鱧魚

鱧魚

宜去風

通行水

增訂本草備要

疽劉河間曰：鯉之治水，為之利水，所謂因其氣相感也。

鯽魚 甘溫，諸魚屬火，獨鯽屬土，土能制水，故有

和胃實腸行水之功。忌麥冬、芥菜、沙糖、猪肝。

石首魚 甘平，開胃消食，治暴痢腹脹。日痲疾最忌，油膩生冷，惟白煮相宜，以其無脂不膩而能消宿食，理腸胃也。

首中有石故名。石治石淋，昂按今人多以石首魚，鯉九云：煖精種子，而本草全未之及，何也。

鱧 甘平，去風殺氣。按魚由風生，故風字從魚。治骨蒸勞瘵，皆有魚，張鼎云：其骨煨烟收化，為水薰，竹木辟鮮魚。

濕痺風瘙陰戶蝕癢。

鱧 鱧魚，由風生，故風字從魚。治骨蒸勞瘵，皆有魚，張鼎云：其骨煨烟收化，為水薰，竹木辟鮮魚。

鱧魚石首魚鱧鱧白化蛇

補虛

補虛

補虛殺魚

宜祛風濕

置衣箱辟諸毒 煮食補虛損

白花蛇 甘鹹而溫，蛇善行，數脫如風之善行，數

變花蛇又食石南。石南辛，苦，治風。故能內走藏府，外徹

皮膚，透骨搜風，截驚定搐，治風濕癱瘓，大人風疥

癩。嶺南本草云：治中風口，而喘邪，半身不遂，經疏云：前疰定，緣陰虛血少，內熱而發，與得之風濕者殊科。

白化蛇非所宜也。出蘄州龍頭

虎口，黑質白花，脇有二十四方勝，腹有念珠斑

尾有佛指甲，多在石南樹上，食其花葉，雖死而

眼光不粘他處，則否，頭尾有毒，各去三寸，亦有

增訂本草備要 鱧 鯽魚石首魚鱧鱧白化蛇 卷下 九十五

如詩可不自備

單用頭尾者酒浸三日去盡皮骨大蛇一條只
得淨肉四兩得火良

濕熱明目護心

蝮蛇膽 蝮蛇已上之氣膽屬甲乙風木氣寒

有小毒其味苦而帶甘涼血明目療疔殺虫主

厥陰太陰之病肝木脾土肉極腹美主治畧同取膽

粟許置水上旅行極速者真胆上而近頭中而近心下而近尾能

護心止痛受杖時
喻之杖多不死

烏梢蛇 功用同白花蛇而性善無毒 性善不

宜祛風濕

噬物眼光至死不私以尾細能穿百錢者佳重

七錢至一兩者為上十兩至一鎰者中人者力

減去頭與皮骨酒煮或酥炙用

蛇脫 甘鹹無毒蛇帶性靈而能辟惡故治鬼魅

蠱毒性竄而善去風故治驚癇風癰重古聖惠方

未傳喉風性毒而能殺虫故治疥癬惡瘡疔腫疔

漏屬皮而性善蛇故治皮膚瘡瘍產難目翳

用白色如銀者皂筴水洗淨或酒或醋或蜜浸

炙黃用或燒存性或搗泥固煨各隨本方

穿山甲 一名鱗 鹹微寒性善竄山喜穿能行散通

宜通經絡

宜去風毒

經絡達病所其處病用其入厥陰陽明肝治風

濕冷痺通經下乳消腫其難止痛排膿和傷發

疔元氣虛風癩瘡科須為要藥以其穴山入水

貫穿經絡達于榮分故能出入陰陽

以破結邪改用為使以其食蟻又治蟻癭漏也

亦青漏劉伯溫多能辦事云油籠滲漏刺甲裏

肉壓投入自空漏處補住未州記云不可于陸

岸殺之恐血入土則限岸慘漏如蠶而小似

鯉有足尾甲力更勝或生或燒酥炙醋炙童便

補肺潤腎定喘止咳

炙油煎土炒各隨本方

蛤蚧 鹹平補肺潤腎益精助陽治渴通淋定喘

止咳肺癆咯血氣虛血竭者宜之能補肺益水

補肺止咳功同人參益精扶氣功同出廣

肉經疏目咳較出風寒外邪者不宜用

南首如蟾蜍背綠色頭點如錦紋雄為蛤鳴聲

而名因聲皮粗口大身小尾粗雌為蛤皮細口尖身

大尾小雌雄相呼屢日乃交兩兩相抱捕者擊

之雖死不開房術用之甚効不論牝牡者只可

入雜藥口含少許奔走不喘者真藥力在尾見

捕之輒自嚙斷其尾雷斅曰其毒在

洗去鱗肉不淨及肉毛酥炙或蜜炙或酒浸焙用

宜通血脈
寒濕

海螵蛸 一名烏賊骨 鹹走血溫血入肝腎血分通血
脈祛寒濕治血枯 內經血枯治之 血癥血崩血閉

腹痛環臍陰蝕腫痛癩疔虫目翳淚出聾耳

出膿 性能燥膿收水為未加麝少許入 厥陰少陰 肝經病 出

東海亦名墨魚 腹中有墨書字逾年乃滅常吐黑水自單其身捕者即于水黑處取

魚鹵浸炙黃用惡附子白及白欬能淡塩

海狗腎 一名狗 甘鹹大熱補腎助陽治虛損勞

傷陰痿精冷功近菴蓉瑣陽 出西番今東海

亦有之似狗而魚尾置器中長年濕潤臘月浸

補腎助陽

水不凍置睡犬傍犬驚跳者為真 或曰連膽取

曰乃腦脂獸之膽也昂按兩名不類思一為海魚之腎一為山獸之膽也細目以此條入獸部

龜板 甘平至陰屬金與水補心益腎滋陰養智

性靈故資智通心入腎以滋陰 治陰血不足骨蒸勞熱腰脚痠

痛久瀉久痢 能益大腸 久嗽痰癆 老癆也或經數年中結痞塊名曰癆

癥瘕崩漏五痔產難陰虛血弱之症 益陰清熱故治

之時珍曰龜鹿皆靈而壽龜首常藏向腹能通

任脈故取其甲以補心補腎補血以養陰也鹿首常返向尾能通督脈故取其角以補命補精

補氣以養陽也昂按本草有鹿膠而不及龜膠然板不如膠誠良藥也合鹿膠一陰一陽名龜鹿二仙膏 大者良上下甲

鱗介海螵蛸海狗腎龜板 卷下 九十八

皆可用酥炙或酒炙醋炙猪脂炙燒灰用洗淨
槌碎水浸三日用桑柴熬膏良自死敗龜尤良得陰氣更全也

惡人參 龜尿走竅透骨染髮髮治啞聾以鏡照之

龜見其影則淫發而尿出今人或以猪鬃松毛刺其鼻溺亦出

鱉甲 鹹平屬陰色青入肝治勞瘦骨蒸往來寒

熱濕癯瘠母瘠必暑邪類多陰虛之人邪入陰分出併于陽則熱入併于陰則寒

元氣虛羸邪陷中焦則結為瘰癧母鱉甲能益陰除熱而散結故為治瘰癧之要藥腰痛脇

堅血瘦血氣鹹能軟堅經阻產難腸癰瘡腫驚癩斑

痘厥陰血分之病時珍曰介虫陰類故皆補陰或曰日本物屬金與土故入脾

補陰退熱

腫而治 色綠九肋重七兩者為上醋炙若治

諸症 勞童便炙亦可熬膏鱉肉凉血補陰亦治瘰癧

惡瘡石忌食鱉色青故走肝益腎而除熱龜色黑故通心入腎以滋陰陰性雖同

所用 畧別

蟹 鹹寒除熱解結散血通經續筋骨療漆瘡然

寒胃動風蟹爪墮胎其蟹燒烟能集鼠于庭中蟹毒者搗蕪節熱酒調服

醃蟹者入蒜可免沙

鰕 甘温托痘瘡下乳汁吐風痰中風症以鰕半斤入薑葱醬料

水煮先吃鰕次吃汁以鰕翎探引吐出痰涎隨症用藥壯陽道

海散血

補陽

瀉腸補水飲

牡蠣

鹹以軟堅化痰消癥癰結核老血癥疝瘡
以收脫治遺精崩帶止嗽飲汗或同麻黃根為粉撲身或加入煎

煎固大小腸微寒以清熱補水治虛勞煩熱温
瘧赤痢利濕止渴為肝腎血分之藥王好古曰

之去腸下硬茶引之消頸核大黃引消股間腫
以地黃為使益精收澀止小便利以貝母為使

消積 結 鹽水煮一伏時煨粉用貝母為使惡麻

黃細辛吳茱萸得甘草牛膝遠志蛇床子良海

化感純雄無 雌故名世

蛤粉 與牡蠣同功 蛤蚧殼煨為粉肉酥冷止

瀉

瀉消癥散痰

瓦楞子

氣血癥瘕

田螺 味甘大寒利濕消熱止渴消醒酒利大小

便 能引熱下行熊彥誠病前後小通腹脹如鼓

脫靴入水探得一大螺曰事濟矣以鹽和殼搗

碎帛繫臍下一寸三分曾未安席壽然暴下歸

訪異人無所見矣董守約以脚氣攻注或教槌

數螺繫兩股便覺冷氣趨下至足既而亦安

治脚氣黃疸噤口毒痢 用螺加少麝搗餅烘熱

增訂本草備要

介 牡蠣蛤粉瓦楞子田螺

卷下 百

目熱赤痛

入塩花取 搽痔瘡狐臭

石決明 鹹平。除肺肝風熱。治青盲內障。水飛點

目外障亦治骨蒸勞熱通五淋 如小蚌而扁

惟一片無對七孔九孔者良。塩水煮一伏時或

麩裹煨熟研粉極細水飛用惡旋覆

真珠 甘鹹性寒感月而胎 謂云。上巳有風梨有

水精所孕水能制火入心肝二經鎮心安魂 藏肝

魂昂曰。雞云。為熱亦藉其實氣也。大抵實氣多

能鎮心安魂如金箔琥珀真珠之類龍齒安魂

亦假其神氣也 墜痰拔毒收口生肌治驚熱痘疔下死

胎胞衣 珠末一兩酒服 塗面好顏色點目去翳膜

塞耳治聾 取新潔未經鑽綴者乳浸三日研

粉極細用 不細傷入藏府陸佃曰蛤蚌無陰陽

北牡須能化或故能生珠專一于陰

精也 蜂蜜 一名石蜜 草木精英合露氣以釀成生性涼能

清熱熟性溫能補中甘而和故解毒柔而澤故

潤燥甘緩可以去急故止心腹肌肉瘡瘍諸痛

甘緩可以和中故能調營衛通三焦除衆病和

百藥而與甘草同功同薤白搗塗湯火傷煎煉

補中潤燥滑

坤言本草卷要

成膠通大便秘乘熱納穀道然能滑腸泄瀉與

中滿者忌用以白如膏者良汪穎曰蜜以花

川蜜溫西蜜涼用銀石器每蜜一斤入水四兩桑火慢

熬掠去浮沫至滴水成珠用忌葱鮮蒿苣同食

昂按生葱同蜜食殺入而蒿苣蜜漬點茶者頗多未見其作害也豈論過則無患乎抑藥忌亦有不可盡然者乎黃臘甘溫止痛生肌療下痢續絕傷

露蜂房甘平有毒治驚癇癰癧附骨癰疽根在

藏府和蛇蝮亂髮燒灰酒服按附骨疽不破附骨成膿故名不知者誤作賊風治附骨疽痛處發熱四體乍熱乍寒小便赤大便秘而無汗瀉熱發散則消賊風痛處不熱亦不發寒熱

宜勝毒殺臣

覺身冷欲得熱屬則小塗癰癧成癩音漏灸研實時有汗宜風藥治之諸脂和塗

止風虫牙痛煎水含嗽時珍曰陽明藥也取傳其以毒攻毒兼殺虫之功耳

小兒重舌燒灰酒和傳起陰痿燒灰傳取懸于

樹受風露者灸用治癰腫醋調金洗瘡煎用

白蠟甘溫屬金生肌止血鄭贊襄曰汪御章年

不効予以白蠟加入定痛補虛續筋接骨外科

涼血滋腎藥中遂愈

要藥 殭蠶辛鹹微溫僵而不化得清化之氣故能治

風化痰散結行經蠶病風則殭故因以治其氣風能散相火逆締之痰

曾訂六補補要 虫 露蜂房白臘殭蚕 卷下 巨

外用生肌

輕去風化痰

坤言本草卷之要

味俱薄輕浮而升入肺肝胃三經治中風失音

頭風齒痛喉痺咽腫丹毒瘙癢皆風熱為病癩癧結

核痰癰血病崩中帶下風熱乘肝小兒驚疳膚如鱗

甲由氣血不足亦名胎垢煎湯浴之下乳汁滅癩痕若諸症由

于血虛而無風寒客邪者勿服以頭蠶色白

條直者良糯米泔浸一日待桑涎浮出漉起焙

乾拭淨肉毛口甲搗用惡桑蠶蛸茯苓扶神枯

梗草薺蠶繭甘溫能瀉膀胱相火引清氣上

朝干口止消渴緣絲湯飲之可愈癰疽無頭者燒灰酒

服服二枚即出二頭雄蚕蛾性熱主固精強

陽交接不倦

原蠶砂 蚕食而不飲屬火性燥燥能勝風去濕

經曰燥勝風燥屬金金尅木也其砂辛甘而溫炒黃浸酒治風

濕為疾支節不隨皮膚頑痺腰脚冷痛冷血瘀

血炒熱熨患處亦良麻油調敷治爛強風眼去風

收濕之効目上下胞屬脾脾有風濕則虫生強爛晚蚕矢也淘淨晒

乾

桑蠶蛸 甘鹹入肝腎命門益精氣而固腎治虛

增訂本草綱目卷之要 虫 蚕砂桑蠶蛸 卷下 百三

燥濕去風

損陰癆遺精白濁血閉痲癩傷中腰痛肝腎不足通

五淋縮小便能通故能縮腎與膀胱相表裏腎得所養氣化則能出故能通腎氣

既固則水道安常故又能止也寇宗奭治便數

有桑螵蛸散桑螵蛸茯神遠志菖蒲人參當歸

龍骨龜甲醋炙各一兩灸飼小兒止夜尿螳

螂卵也桑樹產者為好房長寸許有子如蛆芒種後齊出故仲夏螳螂

生也如用他樹者以桑白皮佐灸黃為末或醋

煮或燒灰用畏旋覆花螳螂能出箭銹螳螂一箇巴豆半箇研傅傷處

微癢且忍極癢乃撼拔之以黃連貫眾湯洗拭百灰傅之

輕散風熱

蟬蛻

蟬乃土木餘氣所化飲風露而不食其氣

清虛味甘而寒能除風熱其殼為蛻故治皮膚

風熱瘡瘍其體輕浮能發痘疹其性善蛻故除

目翳催生下胞其聲清響故治中風失音又畫

鳴夜息能止小兒夜啼蟬類甚多惟大而色

黑者入藥洗去泥土翅足漿水煮熟曬乾用

五倍子 酸醜其性瀉能斂肺其氣寒能降火生

津化痰止咳止血斂汗鮮酒療泄痢五痔下血

脫肛膿水濕爛子腸墜下散熱毒消目腫煎水洗之

斂瘡口熱毒散則瘡自斂矣其色黑能染鬚丹溪曰倍子屬金與水陰

瀉斂肺

之善收頭痰解熱毒黃昏咳嗽乃火浮入肺中不宜用涼藥宜五倍五味欬而墜之
鹽膚木上乃小虫食汁遺種結毬于葉間故主治之
症與鹽膚引藥同功殼輕脆而中虛可以染皂或生或炒用

瀉毒傳瘡癰

斑蝥 辛寒有毒外用蝕死肌傳疥癬惡瘡內用

破石淋拔癩癰疔腫楊登甫云癩癰之毒莫不有根大抵治以斑蝥地胆

為王制度如法能使其根從小便出如粉片血塊爛肉此其驗也以木通滑石燈心輩導之
斑蝥捕得尾射出臭不可聞故專走下竅直下至精溺之處能下敗物痛不可當用須斟酌下
獬犬毒 九死一生之候急用斑蝥七枚去頭翅足糯米炒黃為末酒煎空心下取下小

宜去風

甘辛有毒色青屬木故治諸風眩掉各屬肝木驚

狗三四十枚如數少再服或用糯米一勺斑蝥念一枚分三次炒至青烟為度去蝥取米為粉冷水入清油少許空心下取利下毒物如不瀉利再進用痛急者以龍汁或黃連水解其毒
肉之則爛 墮胎 莖葉上虫黃黑斑文去頭足糯米炒熟生用則吐瀉人亦有用米取氣不取

質者畏巴豆丹參惡甘草豆花斑蝥青葛上形色不同功畧相近食羌花為羌青青綠色尤毒春生食葛花為亭長黑身赤頭夏生食苦花為斑蝥斑色秋生冬入地為地膽黑頭赤尾陶隱居云乃一物而四時變化者蕪頰云非也皆極毒須慎

甘辛有毒色青屬木故治諸風眩掉各屬肝木驚

痲搖掣口眼喎邪癩疾風瘡耳聾帶癩歇陰風

木之病東垣曰凡疝氣帶下皆屬于風類中風

慢脾驚屬虛者忌用全用去足焙或用尾尾

九尤緊形緊小者良人被螫者塗

宜去風

蜈蚣 辛溫有毒入厥陰肝經善走能散治臍風

喉口驚癩癭癧蛇瘰能制瘡甲出蜈蚣焙研敷

之以南星末醋調敷四圍墮胎 取赤足黑頭者火炙去頭

足尾甲將薄荷葉火煨用或酒炙畏蜘蛛蜈蚣

雞屎桑皮塩中其毒者以桑

瀉瘡癩拔毒

蟾蜍即蟾

蟾土精而應月魄辛涼微毒入陽明

胃退虛熱行濕氣殺虫蠱治小兒勞瘦疳疾瘡

疽發背未成者用活蟾蜍繫瘡上半日蟾必昏

散矣勢重者割蟾蜍合瘡上不久必愈蟾酥辛

臭不可聞如此二三易其腫自愈

溫有毒助陽氣治發背疔腫小兒疳疾腦疳蟾

除眉間白汁能爛人肌肉惟疔毒或服一二三厚

瀉熱行水

白頸蚯蚓 蚓土德而星應軫水味性鹹寒故能

清熱下行故能利水治溫病大熱狂言大腹黃

增訂本草備要

疽。腎風脚氣。

蘇頌曰。脚氣必須用之為使。

白頸者乃老蚯。

白虱。治大熱。搗汁并水調下。入藥或晒乾為末。或

塩化為水。或燒灰各隨本方。

中其毒者。塩水煎之。

五穀虫。

即糞。

寒治熱病。譫妄。語妄。毒痢作吐。小

兒疳積疳瘡。漂淨晒乾為末。或炒或燒灰用。

瀉熱瘡疔。

增訂本草備要下卷之七

人部

九品

髮

一名血餘。

髮者血之餘。味苦微寒。入少陰厥陰。

心肝。

補陰消瘀。治諸血疾。

能去心竅之血。

燒灰吹鼻。止衄。合

雞子黃煎為水。療小兒驚熱。

雞子能去風痰。

合諸藥熬

膏。涼血去瘀。長肉。

髮屬心。稟火氣而上。生眉屬肝。稟木氣而側。生鬚屬腎。稟

水氣而下。生或曰。髮屬肝。稟木氣而上。生眉屬金。稟金氣而橫。生金無餘氣。故短而不長。至老

長者。也何獨無所屬乎。且主肺。毛當屬金。此乃臆說。未知是否。○經曰。腎者精之處也。其華在髮。王冰註云。腎主髓。腦者髓之海。髮者腦之華。

衝為血海。命門為精海。丹用為氣海。

補陰

腦髓滅則髮素李時珍曰髮入骨三十年不朽以火煨之凝成血質煎之至枯復有液出誤吞入腹化為癥瘕虫煨煉服食使髮不白故本經有白還神化之稱

入罐固煨存性用胎髮尤良補衰涸生人髮掛菓樹上則

烏鳥不敢來亦奇

宜發痘

人牙

鹹溫有毒治痘瘡倒靨

痘疹論出不快而黑陷者獺猪血調

下錢服涼藥而血溢倒陷者麝香酒調服時珍曰欲其竄入腎經發出毒氣蓋劫劑也若伏毒在心不省人事氣虛色白痒塌無膿及熱癩紫泡之症只宜補虛鮮毒苟悞服此則鬱悶聲啞反成煨退火毒研用

補虛潤燥

人乳

甘醜潤五藏補血液止消渴澤皮膚治風

火症本血所化日得血而能視用點赤澁多淚

然性寒滑藏寒胃弱人不宜多服時珍曰人乳無是性其人

魁音奇小兒
魁音奇小兒
魁音奇小兒

和不能飲食冲淡其乳必平其人躁暴飲酒食辛或有火病其乳必熱又有孕之乳為忌乳最有毒小兒食之吐瀉成疳瘕之病內亦損胎按乳乃陰血所化生于脾胃攝于衝任受孕則下為月水既受孕則留而養胎已產則變赤為白上為乳汁以食小兒乃造化之微也服之益氣血補腦髓所謂以人補人也然能滑腸蒸脾臟膈天設之以為小兒非壯者所當常服惟製為粉則有益無損又須旋用久則油煎須用婦人之乳為佳乳雜則其氣雜乳粉參末等分蜜丸名參乳取年少無病婦人乳白而稠者

如兒食良黃赤清色氣腥穢者並不堪用或暴

晒用茯苓粉收。或水頓取粉尤良。頓乳取粉法。小銅燒水滾。用銀瓢如碗大。亦錫瓢。傾乳少許入。瓢浮滾水上。頓再浮冷水上。立乾。刮取粉用。再頓再刮。如攤粉皮法。

大補氣血

紫河車 甘鹹性溫。本人之血氣所生。故能大補。

氣血治一切虛勞損極。虛損。一損肺皮。二損毛落。三損心。四損血。五損脈。六損三。七損脾。肌肉消脫。四損筋。筋緩不收。五損腎。骨痿。不起。六極。曰。氣極。血極。筋極。肌極。骨極。精極。恍惚失志。癲癩。

即胞衣。一名混沌皮。以初胎及無病婦人者。良有胎毒者害人。以銀器揀入。燒。黃。不黑。則無毒。

長流水洗極淨。酒蒸焙乾。研末。或者煮爛。搗碎。入

藥。如新瓦。灸者。反損其精汁。亦可調和煮食。李時珍曰。崔行。功小兒方云。胞

平瀉火散瘀

童便一名還元水。飲自。已。溺名。輪迴酒。鹹寒。時珍曰。溫。能引肺火下。

行從膀胱出。乃其舊路。降火滋陰。甚速。潤肺散

瘀。鹹走。治吐血損傷。胞胎不下。皆散瘀之功。凡產後

血運敗。血入肺陰。虛久嗽。火蒸如燎者。惟此可

以治之。晉褚澄勞極論云。降火。甚速。降血。甚神。飲。溲。溺。百無一死。服寒涼藥。百無一生。

取十二歲以下童子不食葷腥酸鹹者佳去

頭尾取中間一節清徹如水者用當熱飲熱則

真氣尚存其行自速冷則惟有鹹寒之性入薑

汁行。韭汁散。更好。冬月用湯溫之。李士材曰。煉

之氣漸失。不及童便多矣。

補腎水潤三焦

秋石 鹹溫滋腎水潤三焦養丹田安五藏退骨

蒸軟堅塊治虛勞咳嗽遺精白濁為滋陰降火

之聖藥若煎鍊失道多服誤服反生燥渴之患

鹹能走血且經服煉中寓煖氣使虛陽妄作則真水愈虧

蒙客曰秋月取

童便每缸用石膏七錢桑條攪澄傾去清液如

此二三次乃入秋露水攪澄故名如此數次滓

穢淨鹹味減以重紙鋪灰上晒乾刮去在下重

濁取輕清者為秋石世醫不取秋時雜收人溺

以皂莢水澄晒為陰煉火煨為陽煉盡失于道

安能應病況經火煉性却變溫耶秋石再研入

塩泥固濟升打并起蒸上者名秋

人中黃 甘寒入胃清痰火消食積大解五藏實

真熟

熱治天行熱狂痘瘡血熱黑陷不起。內甘草未干竹筒塞孔臘月浸糞缸中立春取出洗懸風處陰乾取甘草用。

為大熱

糞清一名金汁 主治同人中黃 用椶皮棉紙上鋪

黃土淋糞濾汁入新甕碗覆埋土中一年清若泉水全無穢氣用年久者彌佳。

瀉火

人中白 鹹平降火散瘀治肺癆鼻衄利人中白新瓦火上

過乾調服即止 勞熱消渴痘瘡倒陷牙疳口瘡 即濕塗煨研用以蒙館童子便桶山中老僧溺器刮下者尤佳 大尾

翻刻本州備要跋

本州備要。休寧詛菴先生之精撰也。其詞句雅鍊。意旨該明。不簡不繁。體裁合節。使人開卷。庶幾用之。不致誤矣。間因書鋪植村氏需。而不揣愚陋。附之訓點。特為登梓。以公同好。能傳之久。遠。則先生博濟之心。於是託不朽者乎。享保戊申歲五月藤井以求子見隆謹識

東洞院通三條寺町

濟世堂藏

東洞院通三條寺町

京都

書林

木邨吉右衛門

