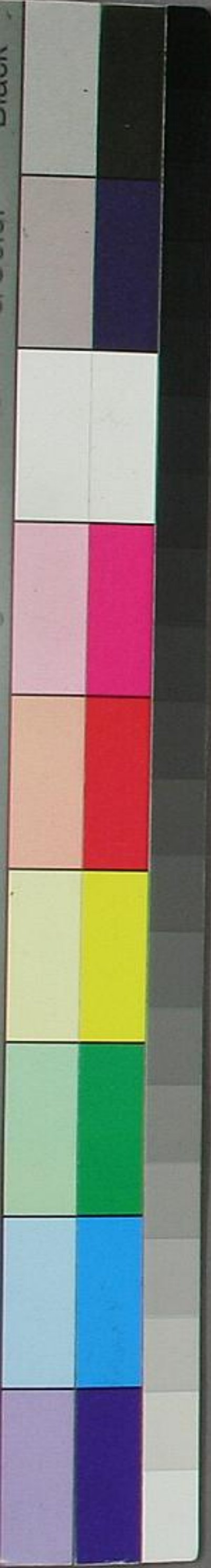


本草綱目詳說

士

二十二
二十五至

二奴
937
11



本草綱目穀部目錄第二十二卷

穀之一

麻麥稻類一十二種

胡麻
即油麻

亞麻
即壁虱胡麻

大麻
即麻蕒

小麥

大麥

穬麥

雀麥
即燕麥

蕎麥

苦蕎麥

稻
即糯米

粳

秈

ニメアフラゴト云角ニ二稜四稜六稜八稜ノ別アリ二稜
ノモノヲ二方ゴト四稜ヲ四方ゴト云此ノ二ツハ白ゴト六
稜ヲ六方ゴト八稜ヲ車ゴト云コノ二ツハ黒ゴト之方者
巨勝ト云ハ黒麻ノノ中ノ中ノ俗誤リテ芫蔚子ヲ
以テ巨勝子ト云故得後ノ巨勝子ハ皆芫蔚子之又云
中ニテ粗大ナルハ續断子之今本節實葉ニ芫蔚子
ヲ用ユ非ニ烏麻ヲ用ヘシ

雀巢 頤曰俗亦謂之芫麻コレ一種ノイナヒナリ葉
午時紅ニ似テ左右ニ角ノ如クモノアリ花實如此
宗奭曰生油ニシラニホリナリ **穀田** ツ子ノ胡麻ノ油ナリ

麻和餅 コノノアフラカス

亞麻

アカゴト フメゴト レンサアト 紅毛

阿蘭陀ヨリ來ス胡麻ヨリ大ニメ褐色克リアシ油多シ
水ニ浸セハ石維勃ノ如クニフクレテ脂出ル種子ヲ下セトモ
不依故ニ葉ノ形狀未詳

大麻

アサ リリヨロシ 紅毛麻藍ニ

麻葉ハ空ニ麻刺ハ花ニ花ヲ麻葉トスルハ本徑ノ誤リ
ナリ今從李氏而正ス

一年ニモノ早ク長ス為サハ尺余ニ至ル雄ハ花アサ
サリテアサト云ハ人ナシ雌ハミアサト云花ナクメ空ヲ結
此ミアサヲ特種レハ雌雄ニ雜リ生ス

漚麻汁 アサヲワケタル水

小麥

コムギ

粒短ニ種類タタシ和洋ニニ方言多クシ多クハ人名ヲ以
方名リ又特節ヲ以テ名ク國土ヨリテニ名ヲ定ニス
禾ノ長短アリ又毛トキアリ毛ノナキモノヲボウスム
キト云コレニモアリボウシ白ホウシノ二種アリコレヲ火
燒麥ト云青蒲ヒキヤスアリタカムキト云皮去リ易
コレ稗麥ト云大麥コレミナ青ムキヤス白ムキヤス
赤ムキヤスアリ粒紫黑色茶モ紫色ニ稗麥青稗大麥
トスルハ誤ニ大麥條下

小麥稗 ケレイフトロヒキ 曲草 和方書
浮麥 ヲイナ 實ナレムギ
麥麩 ムギカス モミチ カウコ

フト訓スルハ誤ニフハ下ニ見ニ

麩 ウドンノコ ホウテチリコヒキ

麥粉 レヤウフ 奈明菴衣 衣ニ漿スルト云フコニテノリノコニ

麩筋 フ

麥麩 イリコハツタイ

麥苗 ナハ

麥奴 クロシホウ カ子ツケ カラスムキ 備前・燕 クロムギ

佐佐

稗 ムキワラ

大麥 オホムキ フトムキ コルテイセスヒキ

小麥ヨリ苗高ク粒長シ禾ノ長短アリ又禾ナキモ

アリ大麥ヲ麩ニ造ルハ稀ニ不粘ノ味佳ニ飯ニカレキ
及ヒ大麥ヲ月ニ用ユ

佳節 弘景曰稗麥 年麥トスルハ誤ナリ尋小麥ニ案曰青稗麥尋小
麥ニノムキヤスニ以テ大麥トスルハ誤ナリ藏器コレヲ辨スルハ許ニ

大麥奴 大麥ノソロンホウ

穢麥 ヲボウムキ

大麥ノ一種厚ノ青黒色ニナル下品ノモノ之故
解ニ馬所食者ト云。又別ニ篩草ニコウホウムキト云同
名ナリ後自有本條

雀麥 ナヤヒキグサ カラスムキ スバノムキ キツ子カヤ

新後 シ子シコ四回 イチコザレ伊録

野ニ多ク生レ冬有ラ生シ麥ノ如シ又麥中ニニ雜生スニ四
月頃植ラ生ス莖高ニ以尺長サ六分許ノ幅一分許ノ
モノ下ニ垂スニ包タル上ニノキアリ初ハ包ニ開ヨリ葉ノ
如キモノヲ生ス後穂ノ麥ノ如クニメ微ク小ナル實ヲ生ス雀
食ス故ニ名ヲ雀麥トシ人モ食ス。又別ニ一種ス、メノチ
ヤヒキト云草アリ是ハ野ニ不生山野ノ間ニ生ス有本條
ヨリ高ク植ニ小又アリテ實多クツク而シテ實ハ本條ヨリ小
ナリ故ニスバノメノチヤヒキト云救荒本草ニ雀麥一名雀
麥ト云モノ是又救荒別ニ雀麥ノ條アリコト即本條
ノチヤヒキグサニ名個目ト不相合存解所引救荒
本草ハ雀麥ノチヤヒキ 條下ノ文ニ少ク有矣同 下ニ詳
ニス

是ヲ引用ル語ニ燕麥條下ノ文ヲ引用ヘシ。較荒雀麥條曰苗似薔麥又細弱結植像麥種而極細小每粒又分作小又種十數角子甚細小粒似採子春去皮搗作麵蒸食作饅食亦可。又薔麥條曰其角似麥攪^セ麥^ト但細弱葉亦瘦細柿^音萃^音而生結細長種其麥粒極細小味耳粒似採子春去皮搗磨為麵食

薔麥 ヲバ ヲバムキ ヲバト云、種アラム

實ノ形種ニアリ二角三角四角等アリ角々キニ不實モノ之是ニモウルトモナトアリウルハ不粘モナハ粘^粘信^信越後ヲ上品トス徳ラ北方寒國ノモノ良シ

苦薔麥 ヲバ ヲバムキ ヲバト云、種アラム

牛面首^牛 ウレノヒタニ佐後 ウレノカラヒタニ^南野辺溝渠中ニ多生ス葉ノ中央ニ紫点アリ八字ノ如^種於ハ文字厚ト云同物之花ニ薔麥ノ如ク白ト淡紅トノ二種アリ之實ハ薔麥ノ如ク至テ小ニ是ニ薔麥ノ如ク秋冬根茎俱枯ニ又實ハヘアリ

モナゴメ モナヨ子

古書ニ稻ト云寸ハイ子ノ^種之糲^種糲ノ糲^種皆通メ稻ト云イ子ノ^種古音トミクサト云^種イ子^種ハ稻ヲモナゴメトス是ハ後世ノ^種如新割ツ^種早中晚ノ^種アリ其位品類ヲ^種和^種モ^種ヨリテ^種名稱^種タ^種或ハ地^種名ヲ^種以^種或ハ人名ヲ^種以^種稻品ト云書アリ糲糲ノ^種ヲ^種評

稻

辨ス重臣諸別府志等名稱ヲ詳ニス可供考

米洩 ニロミツ

糯稻衣

稻穰即稻稈 モチゴメノワラ

穀類 ノギ

糯糠 モチゴメノフリカス

唯スカト訓スルハ誤之スカハ米糍之醱造又名細糖天工別物

ウルゴメ ウルシ子 ウルシゴメ

今考食ニ用ル不粘米之是ニ早中晚ノ別アリ分明

詳ニ和傳氏種ノ名目アリ

次稻大米アリ陸地栽エ水ヲ不用メ生スコレヲ大竺人

稗

梵天コメ占城米ト云々ノイ子ヨリ高ノ又六尺及ノ

米粒ニ大ニヤリコメノ一珠半ノ大サ之粒ノ長サ一尺許コレヲ火

米ト云モノハ嶺南ノ辺ニハ平地ナレ亦六稔ト云夷住

ス丹年山ヲヤキ灰ニシテ灰ノ中へ此ヲ行ク廣東新錄

ニ詳ニ集解説曰南方多收火稻又時珍曰種早稻者

謂之火米昂コレニ又一種鼠麴ノモノアリカバレゴ

メニヤカウコメト云集解ノ香稗是之上品之トイヘ元日

本ノモノハ格別互ニナレ

○モミハ穀之開物古言曰西米ハ皆コノモミノリニココメ

得名未詳ハ黒コメハ脱色米也白羊ハ精米ニ集解

浙二海 ニハコノニロミツ

炊米湯 ムニユ

類穀奴 ウルニ子ノクロニホウ

禾稈 ワラ。スベハ稈ト書メ兼通ス。ワラノハカテ

得名事詳

私 クイトウゴメ トウボウシ トウボシ

モキトウルトノ二種アリ赤白アリ多大唐米ト書メ

得名大冬米ト云泉別府志洗味メ病人ニ食レムヘシ。道

雜作粘コレハ粘ト通メ不可ニ

本草譯記二十二終

本草穀部月録二十三卷

穀之二 稷粟類一十八種

稷 黍 蜀黍

玉蜀黍 梁 西米

秫 稭子 稗

狼尾草 東廬 菰米

蓬草子 茵草子 節草子

蕞以 粟子粟 粟節 粟春 花

阿芙蓉

蜀黍 トウキビ産所 モロコシキビ クカキビ 餅村

形状衆人皆知リ故此不説。根ヲ瓜龍ト云群芳譜

玉蜀黍 ナンバンキビ産所 ナンバキビ 插列 カウライキビ 尾列

トウモロコシ 養保 トウキビ 鉉前作粉 蜀黍上曰各 クニキビ 卷煉 食鏡

ウズ赤黄白ノ三種アリ 赤キモノ 粘ル モチノコレヲ

ハセニ割ス可之 黄色ノモノ 不粘ハセニハ不可之 白色

ノモノハ下品

産不解 如稷魚 シユロノツボミニ下ノ稷子ハシロノ字ニ **炒折白花**ハ

交類聚又本草ト云見農畝ニ云 文類聚又本草ト云見農畝ニ云

梁 オホアハシ、クハズ オルアハチニアハニニアハ

ケアハ

アハノ中ニ一種大ニ長ト毛アルモノコレニ故名ヲモトシ赤

黒ノ別アリ

黄濁米 キアハ

白濁米 コセンアハ 伊賀

青濁米 和産未詳

粟 コアハ、アハ、ウルアハ、エノコアハ

梁ニ比スルニ穂稍小ク粒ニ細ニ故ニコアハト云

任不解 虚性 シイナ

粟 洵け アハチカシタルミツ

粟 糠 アハノスリカス

西米 奴 アハノクコシボ

西米廩米 ヒ子アハ

西米蘆米 アハノモヤシ

粟稷 アハノイリコ

林 モチアハ

粘ルアハ之黒赤白ノ別アリ

稊子 ヒエ

種ニ品類アリ穀ノ至テ卑キモノニ

稊解 稊稊_ミ 稊ハモミナリ

稊 野生ノヒエ

不種サ特自然生ノモノ之陸ト田中トノ別アリ陸ニ生スルヲ早稊ト云コレイ又ヒエ之稊子ニ似たり又

穂紫黒色ノモノヲクコヒユト云 **集解**ノ鳥木コ

レナリ田中ニ生スルヲ水稊ト云コレクサヒエ水ヒエ之古

ハグサト云モノコレ之即莠ノ一之細目及救荒ニ莠乃

ヲ以テ **狗尾草**ノ一名トス誤之正字通 **辨**一詳ニ

可從

狼尾草 ナカラグサ ナカラエバ ミチエバ キツ子

ノツバナ

春ハナニ秋野辺道傍ニ多ク生ス葉クク叢生ス

穂狗尾草ニ似テ大ニ毛紫黒色穂長サ三寸茎直

ニヒキテハ不断故ニ名リ

附録 荊草 アブラニバ アフラカヤ メカヤ

アイハソウ 伊勢 キツ子カヤ

山ニ生ス野ニ稀ニ芒スギキノ如ク穂蜀黍ノ如ク下垂ス

油ノ味アリ故ニ名ク色ニ油色。白芽條下ノ莢芽

モアフラカヤトスル説アリ

東廬 未詳

菰 未詳

ココモニ二種アリ一はラ結ト不結トアリ一は京ニアルニ

ハ不結ニ示雅薦ハ黍蓬水草類コレハ結ト不結トアリハナガワミト云移ト

尔雅菰彫蓬コレニ奥列ニアリハナガワミト云移ト

為ノ来ス詳見菰條

蓬 草子 未詳

集解

黄蓬草 未詳

飛蓬

轉蓬ナリムカレヨモキヤナキバノ

葉生ス夏秋ノ末ニ小枝ヲ分テ小族毎ニ一花ヲ開ク白色菊花ノ如ク大サ三四分後白絮ト成テ花ノ周扁クメ木ニ実付キ車ノ形ノ如シ

茵草 ミミノゴメ ミミノクサ ハルムギ エツタゴメ エツタムギ

ス、ナノムギ 若別

竹林ノ陰ニ多ク生ス葉ハ叢衣ノ如ク似タリ幅一分

長一尺余深緑色燕キキウサノ如クニ小植アリ白色茎

ノハミニテソレニ並ニテ実ヲ結フ歎肉ノ十毒ニ中リタル

ニ此ニ夫ヲ飯ニ炊シキ食フ能解ス故ニエツタムギト云

蕲草 コウホウムギ オニセキニヤウ蕲前ウミコメ新里

海辺砂地ニ多ク生ス根列住古舞子ノ類ニ多ク生ス葉ハ

香附子ノ如ク根葉リ生ス香附子葉ヨリ開シ為サ

六七寸抽茎亦六七寸植アリ来植ノ如シ六稜内仁アリ
リ鋭ト成シ食フト云植叶ハ青ク魏ノ黄褐色落下東
寺備ノ中ニ生ス故ニ弘法奘タト名ク

薏苡仁 トウムキ 朝鮮 クスタテ 養作

葉用ニスルニユスタテ一年立ノ木径冬形状川穀ニ
同シ之ハ扁ノ一方凹ス夾タノ如シ故ニ名ク皮落ツ内ニ
仁アリコレ有ノ薏苡仁ニ多クハ出タノニユスタテヲ
雜ユルモノニユスタテハ皮厚メ仁少シ又仁ナキモアリ
中央ニ孔アリ宿根ヨリ生ス何厚クタシ阿列ニテハ丈
余ニユル蜀黍ノ如シ宿根ニテハ僅ニ三四尺コレ川穀ニ
類ス一種オニユスタテアリ之ハ大ニ四ク幅三分許

横扁ニ假ニヒクアリ皮白ク光リアリ孔アリ行者信
スル者コレヲ以テ念珠ニ造ルコレニ宿根ヨリ生ス川穀ト
同ノ者大ニ散ノ説ノ穢木時珍ノ説ノ穢穢コレ以上
ノ二種ハ葉用ニスヘカラス

罌子桐 ケレハツハアブリス

單瓣千葉ノ別アリ四瓣ノ千葉ノモノモ外ニ大葉
葩四尾アリ之中心ニ小葩多クアリ色々種々アリ花史
左編花鏡等ニ詳ニ單ノモノニ云クタシ千葉ノモノ
實少シ。一種ニナケシアリ罌子桐ト同ノ小ニ葉鋸
齒縁ク金蓋葉ノ如シ時節ニ同シコレニ種々アリ
葉ノ葉元ニ云ク花コレニ鏡時珍排或説以罌子桐

千葉者為藤妻之花者非之一名虞次人尋滋共二
 移裁之ハ不活故ニ種通メ千金不移花花歴ト云虞
 美人竹ノ方ハ移裁テ活スルコトアリ本條ハ絶テ不活
 阿芙蓉 ケシノヤニケシノシル ケシノアブラ
 艷岳西米ノ花散レ新ニ房大ニナリタルトキ針ヲ刺レ汁
 ヲ采乾タルモノニ和制如此個月所設亦同レ得候ハ五
 倍子ヲ雜ユ一箇宗碎言古今医統ニ此ノコトヲ載ス
 又法用宗須知ニ見ユ穀ヲ碎キ汁ヲ采莢ニ五倍子ヲ
 入拌乾タルモノニ和制ノモノ可人
 任不解 勿換裏面硬皮裏面トナラ刺セハ
 汁内ニ流ルハ故ニカリ云ノ
 本草譯記 二十三卷終

本草穀部目錄二十四卷

穀之三

菽豆類十四種

大豆

大豆莢卷

黃大豆

赤小豆

腐婢

綠豆

白豆

糲豆

豨豆

豨豆

紅豆

藊豆

刀豆

黎豆

青狸豆

本草綱目穀部二十四卷

穀之之菽部二十四種

大豆

大豆ト云トキハ豆ノ總稱ノ白ニメ黒ニメノ別アリ此指
 タルハ黒ニメヲ主トス方書ニテモ同レ目本ニテハ專ラ
 白ニメノヲラ大豆ト云常用ニハ黒大豆小ナルモノ可
 頌ノ説見タリ。云々ト小ナルモノハタニキリ豆ニメ糴豆ナ
 後自有本條。コイレニメアリユキノシタ云糴大ニメ
 三分許扁シ零々爲豆本草。青ニメアリマヲハタト云
 コシリニサイアヲヤキ佐云コレ宋藥所謂綠特珍所
 謂青豆此ニコレヲ七豆ト云特珍食。クリニメアリヒタ

大豆ト云トキハ豆ノ總稱ノ白ニメ黒ニメノ別アリ此指
 タルハ黒ニメヲ主トス方書ニテモ同レ目本ニテハ專ラ
 白ニメノヲラ大豆ト云常用ニハ黒大豆小ナルモノ可
 頌ノ説見タリ。云々ト小ナルモノハタニキリ豆ニメ糴豆ナ
 後自有本條。コイレニメアリユキノシタ云糴大ニメ
 三分許扁シ零々爲豆。青ニメアリマヲハタト云
 コシリニサイアヲヤキ云コレ宋藥所謂綠特珍所
 謂青豆此ニコレヲ七豆ト云。クリニメアリヒタ

ニメクハシニメナラシニメト云褐色ノモノニ褐豆コレニク
ウカケ豆アリ大ニメ扁ク両辺白ク中央黒ニ又赤キヲ
赤クラケハラコト云又白クラケト云ハ黒ノ中間ノ
白キモノニウツラニメト云アリチリメンニメ云細ク白キ
斑アリ又黒クシテ赤キ斑アルヲ赤ウツラト云以上ニ種
共ニ斑豆ナリ

大豆一葉巻

コレヲ油葉ニタルヲ葉藤ニテ巻^{ケン}葉^チト云

葉大豆

中夏ニテ白豆ト云ハ白小豆ノ下自有存條矣
大豆ニ種アリ夏種スルヲワセニメナツニメトワフニメト云

豆腐ニ用エコレ梅豆ニ類^天三開物ノ五月葉揚列

府志ノ并夏葉皆是之。秋種スルヲアキニメト云教社

豆コレニ^種揚列府志九月豆楊列府志鷹來枯天ユ

開物冬葉皆是之雞頭豆アリ葉大豆葉比スル幅

狭ク尖ル茎本ハ細ク固シ末ニテハ漸ク扁シ幅一寸許

ニ及フ結莢ヲタリ攢^葉又形扁面雞冠ノ如シ莢不長

二三顆ニ不過得名未詳

豆油

エトステ餌^屋ニ用エ

赤小豆

粒ノ大ナルト小ナルトアリ粒小ニメ赤クサク黒ミヲ帯ル

之ノ上品多用可之本州桑言曰以緊小而赤葉有黒
斑有入葉最良コレ俗ニホコリアツキオハリアツキ大
ナコンアツキト云猪時赤コレニ幸経粒大ニノ鮮紅モノ
食用上品之俗アカアツキト云コレ赤小豆之幸州
芽

コレハモヤレノヲナルヘシ

府田婢 アツキノ花

茶ノ花ニハ甘菊花トス弘景ノ説ニ海辺ノ小所トスコ
ハコクサキノヲト云説アリ三節

篠豆 フントウニサノ筑前ヤエナリ同系

豌豆ニ似タル御豆ニ夏秋頻リニ之ハ故ニヤエナリト云

早熟スルモノヲ採又一時ケハ再實ル上ノ大豆ノ條下ニ

録ト云ハ青ニメノノニ同名矣物

白豆 ニロアツキ ニヤホシマアツキ

大和赤州ニ種アリト云古々ノ長キト短トアリト云

モノヲカニノメト云形状赤小豆ニ同シ

俚子 物豆 一作葉共未詳 狸豆亦名リト云此不同

穠豆 タレキリマノ

鹿藿ノタレキリマノトハ別ニ同名 黒豆ノ中ノ至テ小ナルモ

ノナリ祇園ニ軒茶屋ニテ者ナラ出スモノ尋コレニ

俚子 胡豆 エントウ

豌豆 和傳通名 ノラマノ

莖葉正淡綠色白アリ葉ノ莖ノ如シ西葉割レ未ニ
鬚頭高アリ有柔弱ニ蔓ノ如シ高サ三尺許花アリ白ト
紅ト二種アリ三四花横開ク近年サレニト云アリ大
大豆ノ如シ方之莖産之コレ淮豆集ノ類ニルウムエルテ
ト云老名

蠶豆

リラニメヤトニメトウニメ茅際四月ニメ可取

ナツニメ出言カウヤニメ伊語

冬ヲ経テ花ヲ開ク白色ニ黒斑アリ諸花ニ黒斑ノモ
ノナシ唯此花ノ一ニ一枝四葉ニ一種咬嚼キガタラノ蠶豆
ハ形状同ノ小ニニ分ノ一ニコレハ粒莖奪ナ所載蠶豆
ニ結之ルル

豇豆

サ、ケ

蔓生ト特生トノ別アリ時珍所謂蔓長丈余又云長
者至二尺コレ蔓生ノモノニ莢長サ一尺余及コレヲ
十八サ、ケ十八サ、ケ十六サ、ケ十四サ、ケ南部ト云裾
苳豆コレ食物一名十八豇特珍又云一種蔓短
コレ特生ニミトリサ、ケアツキサ、ケイラリコト云圃ニ
種エ赤小豆ニ似タリ莢玉寸許天ニ向テ直立スサ、
クルノ莢ニテサ、ケト訓ス莢殼不可食空ヲ食ス白紅
黒ノ數種アリ又黒白相雜モノアリハ夕ケサ、ケノ一種
ニクハシサ、ケニヤクシヤウサ、ケメカ子サ、ケト云アリ
一莢ニ莢ニカリテ輪銀ヲナス形瓊鍵ノ如シ別ニ傳名

豇豆コレナリ
食物ナリ
學云玉字ハ
五ノ字

ナレ。赤豆アカサ、ケ白豆シロサ、ケ共見揚列府志
救荒本草云、紫豆有アリ、四葉長シコレ裙帯豆ノ
一名トメ可之、莢紫ニテ故ニ名リ

菡豆

井シケシメノ葉作

アンキシメノ葉

カキコメ

出云、
手扁豆同名

トウコメ

葉葉ニテ社所ノ名ヲ
避ケテトウコメトナリ

八針コメ

伊勢与
和豆同名

籬ニシテ生ス花紫白ノ二色アリ扁莢ヲ結ブ莢ニ
ニ食フ中子亦褐色ニ白キ眉アリ葉用ノモノハ花
實ニ白キモノ之莢幅闊ニ硬シ不可食者ノ食用ノ
モノハ軟殼モノ之白扁豆ハ硬殼ノモノ之本草匯同云軟
殼及西米色有微涼但可供食子堪入菜 本草ト
混ス本草云コレヲ分別ス葉用ノモノハ白扁豆ト云

白扁豆

ヒラコメ

カキコメ

伊録
アジコメ

刀豆

ナタコメ

タチコメ

ソランニシムル也

中華ノ昏ハ唯冷紅色ノモノ、ミアリテ白色ノ者ナレ
和方ニハ多ク白キ者ヲ用ユ 汝南圃史曰凡豆俱食ヲ
唯豆与刀豆連莢食而刀豆味全在莢

黎豆

八針コメ

十里コメ

八里コメ

天竺コメ

クズコメ

フチコメ

蔓ノ豆如シ葉長シアリ三葉小花ノ茎三四寸生
テハ根リ開リ狭クメ長シ一寸余ニ葉紫色後莢ヲ結ブ
長サ三四寸蠶豆莢ヨリ大ニ種ナ黒ク節アラハハ豆
ニ類シ豆ヨリ大ニ白色光リアリ灰色ノ斑アリ狸首ノ文

二似夕リ

本草綱目卷之四

本草綱目卷之二十五

穀之四

造釀類二十九種

大豆豉

豆豉

豆腐

陳廩米

飯

青精乾石餽飯

粥諸菜粥附

麩

米糕

稷

寒具

蒸饅

女麩

芡燕

麩

神麩

江麩

薺米米即麥牙 穀分

飴饅

將眉

榆仁將眉

燕美將眉

醋

酒諸菜酒附

燒酒

葡萄

糟

米糍

春杵頭細糠

本中譯說穀部第九卷

穀之四造籩類九種

大豆鼓 十ツトウ

黒大豆ニテ削ス此鼓鹹鼓ノ別アリ此鼓ハ塩ヲ不加コレヲカラナツトウト云味事ニテ入食用ニ

塩ヲ入タル此鹹鼓ト云又石塩鼓不入食用食用ニ味事

シコレヲハ一十ツトウハ一十、ツトウト云今ノ金山寺

ミツハ豆鼓ニ得石金山寺豆鼓居家ハ一十ツトウハ女

麩シニ豆ヲ和メ削ス鹹鼓ハ大豆ヲ子サセテ削ス少シ有

不同

佳示解

高麗ハウヲニテチホミニヨモキノ類ハ非ス言種セウカノハリ不津器中モラヌウツハイニク校号ノ如シ

豆類 一ノノカウシ

黒大豆ニテ割ク蒸火ニスルナツトウトテ割粗目シ

豆腐 トウフ 和名 才カベ 和名

豆腐ヲ收ムニ塩園汁ヲ用ユ海濱ニテハ直ニ潮ヲ用色黒

メ下品ニ多ハ梅豆ニテ割ス。コ、リ豆腐ハ豆腐ヲ切行

ニシ水ニテ煮置候白湯スル一宿朝取出シ翌

盛曙乾用ユ高野ノ産名産ニ得名腐乾 行厨 一

タル序ヲキラストウフノ花 和名 ト云得名名花甘菜 花史

解 豆腐及ムハユバコレヲ教様ハ豆腐トナラ

ス

陳廩米 フルコメ ヒ子コメ

久リ藏ニ收至ラ色ノ変スルヲ黄倉米ト云 見附

飯 イヒメシ

中華ノ飯ハ蒸ニタルモノ之奉部ノメシハ中華ノ粥ノ

如シ

爽々飯ハ薄沱飯ニ名物 法言

粟飯ハ粘粥ニ名物 法言

早飯ヲ朝糲食ト云 各物 晩飯ヲ夕糲ト云 日工

新炊飯 ツキタテメシ

魚邊零飯 センニコホレタルナシ

雑飯 水ツケメシ 湯ツケメシ

青精乾石飯

南蜀葉ニテ浮タルノシ之中葉ニテハ四月八日鳥飯ヲ
用ユ後世ハ鳥飯ノ葉ヲ用ルテ南天蜀ノ下ニ見エタリ

粥

カユ

日本ノカユハ釋名ノ糜ニシルガユ粥ハカタカユ日本ノ
メシノ如シ

辣米粥

ノカラシ
イタカラシ 辣菜ノ一名ノサ米

酥蜜粥

ウツリ子トミツトニ

麩

イリコ ハツタイ イリムキ

麥ヲ炒リ磨シタルモノノコガレト訓スルハ誤ニコカレハ

陽ノ類ニ和列局方ニ諸湯ノ法アリ可備考

任能 和局為乾糶

コレ別物ニホレイヒニ

異氏食物考竹
八仁葉アリハ
テ割スコレヲ陽
ニ点シ飲ム此物
コガレニ似タリト云然ト見ユ

糕

タシコ

粉カテ水ニテトキツク子蒸タルモノニモナト訓スル誤
ナリ。饅字俗ニモナト訓ス亦誤ニコムキタシコニ其ヨリ

轉用ノ凡テツク子タルヲ饅ト云

釋名

欠米

附珍曰草粉粉作者曰糶コノ誤誤ニ次米手糶通モナニ
字彙糶註曰許慎曰糶糶謂炊米爛乃搗之不為粉ニ

コレモナニ糶糶以豆為粉
糶糶上セコレミコモナナリ

糶

ナシキ ツテキ

古ハ孤蘆葉ヲ用ユ日本ニテモ村郷ニテハ孤蘆葉ヲ
用ユ京師ニテハ苜蓿ヲ用ユ中葉ニテ種々ノ制アリ廣東

新語曰以下ノ文略之

寒具 寒食ノ備

干クハシノ類ノ總名ニ寒食ハ清州ノ二日前冬至ヨリ
一百又日此日種小烟故ニ縁ノ干クハシ油煎ノ類ヲ貯
一物ニハアラス種ニヒクハシヲ通メ云フ

蒸餅

アシフシニシテウハシ長崎

江毛人平考々ノ食物ニコレニボウトルヲカケテ食フト云ヘ
リ小麥麩ニ體ヲ加ヘテ割スルモノ之今中善ニテ素麩
餅ト云又素麩蹄餅ト云姑楚志乃寧ノ波府志等ニ見
タリ形素麩ノ蹄ニ似タリ故ニ名ヲ餡ヲ入タルハ今本邦
テ云フ饅頭ニ又中善ニテ蒸饅ノコヲ云饅頭ト云故ニ
彙言曰蒸饅即俗名饅頭ト本中善ニテ饅頭ト云
ハ今本邦ノ饅頭ノ制ト吳ノ形木饅頭ノ如ク摺^トニ上

ニ鼻^{トツテ}アリコレ人頭ノ形ニ象ニ食物本邦曰饅頭諸君
武侯征子孟獲或曰壺方多邪術精神假陸兵以助
之故彼俗殺人以羊頭祭神而武侯錄此惟用羊豕
炙^キニ^キ果^キ麩^キ以家人頭祀神故謂之饅頭始自此

女麩

コムキノコルカウシ

小麥ヲ完リ麩ニスルモノ之中善ニテハ婦人コレヲ制ス故
女麩ト名ク

蒸燕

コムキノヨカウシ

小麥ヲ糲^ニシテ麩ニツリルモノニ
カウシ

麩

中善ノ麩ノ制不造也ムツカシ集解所記ノ如ク本邦ノ

製法ハ便ニ又佳解。有入諸草及毒草者下
コレハ酒ヲ造ル麴ナリ南星白附子川烏頭附子等
毒草ヲ入製ス酒ヲ烈クセン可為之車林廣記
見ユ其佗名目十二種ナリ各草ヲ入製スル麴ニ

神麴 通名

今業肆ニテ制スルモノハ芭蕉之又近來厚後アリコレモ
其制法良ナラス皆自^ラ製スル用ヘシ汁ヲ取ル業ハ六神
ニ配ス故ニ神麴ノ名アリ此外^{メナモ}稀^ニ煮汁ヲ加ル^トアリ
錦囊秘録曰再加稀^ニ煮汁尤妙

紅麴 アカカウシ

厚後アリ又本邦ニテモ製ス佳解ノ製法芭蕉ムツカシ

天工開物ノ製法便之者ニ從ヘシ紅色ニモ芭蕉ナルモノ

薺木 モヤシ 徳名

西米薺木ト云ハアハノモヤシニ^ニ桐薺木ト云ハ米ノモヤシニ^ニ麥薺木
ト云ハ莢タノモヤシニ^ニ本條ハ其惣名ニ今タク莢タヲ
用エ^ル所^ニ莢タ薺木

飴糖 アノ徳名

中^ニ草^ニテハ^ハ諸穀^ニテ^ハ制^ス本^邦ニ^テハ^ハ糯米^ニ莢^タヲ^加
ヘテ^ハ制^ス飴^ハシ^ルア^メ糖^ハカ^タア^メ之^ニ錫^モカ^タア^メニ

将眉 ヒシホ

中^ニ草^ニテハ^ハ種^ニノ^ハ制^ス本^邦ノ^ハ将^眉ハ^皆豆^{将^眉}之^ニ絞^リニ
ル^ハ汁^ヲ将^眉油^ト云^フ讀^ム豆^{将^眉}ノ^ハ絞^リ汁^ノ中^ニハ^ハ飴^糖等^ヲ加^ヘ

制不造今江浙
 園准皆用芝三
 一斗負板爛祥
 小麥麵十五包
 用竹扁錘打用
 布向中蓋好三日
 全蒸至七八日
 發退取去月下
 晒燥每秤重子
 十斤入壘七船并
 水四十船晒晒
 自成矣

榆仁將酒

壺入杖ヲ指油ト名ケ日用厨ニ供下本竹彙言見
 エタリ彙言曰取面上汁ヲ濾去名將油每油十船加
 飴糖十二兩入鍋蒸百餘沸枚入淨磁罈内入厨中
 調諸腥食甚鮮美取將酒亦入磁罈内封藏一月取
 出入厨充用ト亦新後ノ傳家寶ト云書ニ見タリ

ニレノミニニテ製スルヒレホ之殺虫ノ業ト云ヘリ

蕪荑將酒

蕪荑仁ニテ製スルヒレホ之蕪荑和名ニカニレト云榆ノ
 一種ナリ

醋

ス アワイ子能也

酒

中善ニテ種ノ制法アリ本邦ニテハ唯本醋ノ之上品
 ノモノ多用スヘシ又酒糟ニテ造ルアリ即任中解ノ糟醋是
 ナリコレ下品ノモノニテ業入用ニス酸醋ト云テキツキ酢
 マリ業用ニ良シ一番醋ヲ頭酢ト云ニ番醋ヲ二醋ト云
 居家
 必用頭醋コレ上トス二醋ハ次之

サケサ、
中善竹葉酒ト云白酒アリ故名リ今竹葉ノ音
 轉ノチカハ俗名ナリ又大和コトハニクコト云フ
 方書有灰酒無灰汁アリ有灰酒ハ下品之無灰酒
 ハ上品之本邦ニテモ下品ノ酒ハ石灰ヲ入ル中善ト曰シ
 酒品類甚ク多シ附カノ後詳ニ依テ此略ス

燒酒

燒酒 ニヤウチウ通名
 糟ヲ蒸シナラレヒキニテトルモノ和厚制衣同シ

葡萄酒 通名 フラントロイニヨ紅毛

紅毛人携来ルモノ之又本邦ニテ造ル葡萄ヲ取リ

皮ト核トヲ去リ焼酒ニ漬スモノナリ

糴 サケノカス

米糴 コヌカ

罎ニ糠ト云ハモミカラニ又スリヌカモミヌカト云米糴

ト云ハコヌカナリ

春杵頭細糠

杵ノサキニツクコヌカナリ

本州譯記六五巻終

