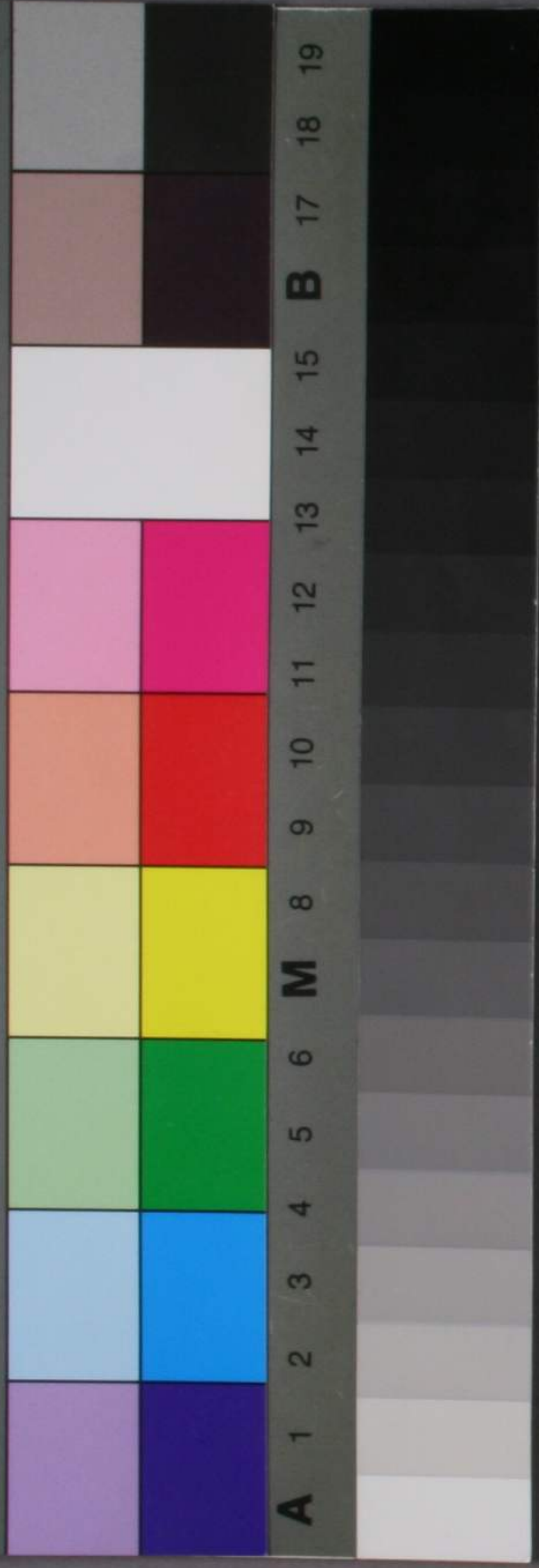


KODAK Color Control Patches
© The Tiffen Company, 2000
Kodak
LICENSED PRODUCT
Black
3/Color
White
Magenta
Red
Yellow
Green
Cyan
Blue



水

圖畫

和語本草綱目

草部

813
3



二八二
813
3

岡氏
杏庭

本草綱目

廣益本草大成卷之三

洛下 法橋

九折堂山田
氏岡本為行

東山
抱子 撰

桔梗



辛微温。治胸脇痛、嘔痛、寒熱、胸膈痛、氣心腹滿脹痛、肺熱氣促、喘嗽、血結、嘔吐、肺部風熱、痰涎、驚悸、喘氣、口舌瘡、赤

目腫痛、肺癰、肺痿、排膿、下痢、消穀、利頭目、下一切氣、入結、八結也。此草ノ根、結實ニノ梗直。故ニ桔梗ト名ク。按ニ其氣味辛微温ト雖、根日苦辛ト。時珍曰、當以苦辛為是ト。故ニ李士材モ謂、桔梗苦辛。氣輕味平、入肺經ト。好古モ曰、入手少陰肺經氣分ト。然則桔梗ハ味苦辛平ト肺經氣分ノ主藥トスベシ。治胸脇痛、桔梗ハ輕浮シテ善升、諸藥ノ舟楫トス。譬ハ鐵石ノ重ト雖、舟楫ヲ得テハ水上ニ浮テ沉コト不能ガ如ク。大黃等ノ降沉ト雖、桔梗ヲ以テ引則下、沉コト不能也。

和語本草

故ニ桔梗ハ能胸中至高ノ分ニ至リ。肺氣ヲ通利ノ胸痛ヲ治ス。凡胸
痛ハ屬肺。脇痛ハ屬肝。今茲ニ謂胸脇痛トハ胸ヲ主トシ云。胸痛甚
ノ其ガ脇ニ及テ痛ヲ云。此胸中肺分ノ塞滯ニ屬ス。故ニ桔梗ノ主治
スル所ナリ。咽痛 桔梗善高ニ升テ咽喉痛ヲ治ス。若咽痛甚キ者凡
甘草ト合用ノ宜。故ニ仲景少陰症。二三日咽痛ヲ治スルニ桔梗甘草
ヲ用ユ。後人名テ其桔湯トス。實ニ咽痛ノ要藥此ニ勝者アルコトナシ。
前ノ甘草條ト參考スヘシ。鼻塞 鼻ハ肺ノ主トス。故ニ鼻病ハ屬肺。
鼻塞者ハ鼻ノ肺氣塞テ上部ノ不開也。桔梗ハ上ノ肺ニ入テ肺氣ヲ開
下者ナレバ也。胸膈滯氣 桔梗ハ輕ノ能浮升。味苦ノ辛ニ苦ハ疎。辛
ハ開故ニ能胸膈滯氣ヲ利スル功アリ。朱肱活人書治胸中痞滿
不痛用桔梗枳殼取其通肺利膈下氣也。心腹滿脹痛 此モ亦心滿
痛ヲ主トシ云。心滿痛引テ腹脹痛ニ及者ナリ。夫桔梗ハ善升テ至

高ニ入ト雖反テ善氣ヲ下スノ功アリ。李士材曰按桔梗之用惟其上
入于肺。肺屬主氣之藏。故能使諸氣下行。世俗泥爲上升之劑。不能
下行。失其用矣。桔梗ハ升テ肺氣ヲ利ス。肺氣上ニ利則濁氣下降
スルノミ。譬々天雨ヲ降ト欲スル時ハ先必地中ノ水濕乾ニ始ル。此地氣
ノ升コト盛ナルニ從テ地水引テ上ニ達スルガ故ナリ。升ルコト如此則
天必雨ヲ降コトモ亦盛ナリ。升則必降ノ理昭然タリ。是以桔梗ノ升
テ胸氣ヲ利者凡善至高ノ氣ヲ降コト有コトヲ知ヘシ。濁氣下降
則心滿心痞。及心痛痞。桔梗善升テ降ス。一升一降ノ上下通則腹
脹腹痛痊。本經ニ治腸鳴別錄ニ利五藏腸胃。大明止霍亂。元素利
氣ト云者。皆升通ノ降ノ用ニ取ノミ。肺熱 雁曰桔梗爲肺部引經
之要藥ト。其味苦辛ニ疎散ス。故ニ肺部ノ熱ヲ去。凡上焦鬱熱
者用之升散スヘシ。氣促喘嗽 呼吸氣促テ或喘或嗽者ハ皆上焦

肺分ノ氣結ニ屬ス。故ニ桔梗ヲ用テ肺氣ノ結鬱ヲ開散ノ宜シ。血結
血ハ從氣流行ス。氣ハ肺ニ屬者ナリ。桔梗ハ肺氣ヲ利スルノ要劑故
一用之肺氣利則血從テ流行ス。何ノ血結血積アラシマ。此皆桔梗ノ
肺氣ヲ升進スルニ因ノミ。直ニ血藥ニハ非ス。嘔吐此モ亦桔梗ノ胸膈
ヲ利シ。氣ヲ下ニ因ノ也。肺分風熱桔梗ハ發散ノ劑ニ非ト雖能肺ニ
上テ肺氣ヲ通利スルガ故ニ風熱ノ結鬱ヲ開通ス。蓋桔梗ノ苦ハ疎利
シ。辛ハ開通スレバ也。痰涎痰涎ハ皆氣化ニ從氣滯則痰ヲ生ジ。氣
利則痰退。氣ハ屬肺。順下ヲ善。故ニ桔梗ヲ用テ肺氣ヲ利シ。胸氣下
降則氣道順行ノ痰涎自退。コトヲ致ス。尤肺中ノ痰鬱ニ宜。驚悸氣
小兒驚風。大人癩癩恐悸等ハ皆肺心ノ病ニ屬ス。故ニ補氣補血去
痰等ノ劑ヲ用ニ桔梗ト合ノ諸藥ヲ善。上焦心肺ノ分。膈上ノ行シ
ム。此舟楫ノ功ヲ以ナリ。○恐悸ハ恐悸スヘキコトモアラサルニ安ニ

恐テ悸スルヲ云。多ハ心肺ノ氣虛痰動ニ因也。口舌瘡赤目腫痛此モ
亦至高ニ行ノ功ヲ以ナリ。故ニ口舌ノ瘡ニ止ラズ。眼目ノ赤腫痛ニカ
ギラス。一切眼目口舌ノ病。高ニ在者ハ皆用之。效ヲ致ス。士材曰。凡頭
目口鼻諸症。一切手之上。桔梗ハ諸藥ヲ載テ至高ニ至シ。舟楫ト
ナルヲ以ナリ。且桔梗ハ升テ胃ヲ開キ亦ヨク降ス。口舌瘡赤目腫痛
多ハ氣ノ上衝ニ屬ス。故ニ桔梗ヲ用テ其效アルコト知ヘシ。肺癰肺痿
排膿肺癰ハ中肺藏ニ癰ヲ生ノ膿血ヲ唾ニ出シ。口中臭。胸中疼痛
ス。肺痿ハ久嗽テ不巳。胸中痛。乾咳出。大便爛タル。凡ノ如ク或承ノ
脂ノ如ク。或渴或不渴。其症肺癰ニ似タリト雖。肺痿ハ膿血ヲ不
咯。肺癰ハ膿血ヲ咯也。桔梗ハ肺中ニ入テ利氣開鬱ノ要藥タレバナリ。
排膿トハ肺癰ノ膿血ヲ排ヒ逐コトアルヲ云也。下痢肺與大腸
表裏タリ。肺氣利則大腸モ亦從テ利ス。且痢疾ヤ氣ノ滯下ノ調

提セザルガ故ニ裏急後重ヲ致ス。桔梗能肺氣ヲ利シ。膈下ノ氣ヲ
 針開ス。是以下痢ヲ治スルノカヲ致ス。丹溪曰痢疾腹痛乃肺經之
 氣鬱在大腸也。宜桔梗開之。下。滙云用之痢藥以其能開提氣血也。
 消穀此桔梗ノ要能ハ非ナリ。桔梗ハ高ク升ノ劑タリ。人ノ胃腸ノ氣
 ヤ升テ下陷セザル時ハ中焦消穀ノ道盛ナリ。故ニ桔梗ノ升ニ高ニ行
 ノ氣ヲ以テ胃腸ヲ升開セシムル時ハ自消穀ノ理アルヲ以テナリ。然則
 此等ハ皆桔梗ノ高ニ行ノ餘ニ出テ主功ニハ非ズ。枝葉タリ必シモ
 食積消寇ノ劑ト覺ベカラス如此ノ義。諸藥ノ中ニ多存セリ。惟其根
 要ニスルノ能ヲ辨ノ。他ノ千變万殊ノ主治ハ皆此ガ枝葉タルトヲ明。
 標病ハ其枝葉餘カヲ以治之本病ハ其本能ヲ以主治スベシ。滙云
 別錄言消穀者亦藉其升載陽氣而不下。膈則脾中陽氣長浮而穀
 食自消矣。利頭目下一切氣。桔梗ハ升テ至高ニ行。味苦辛。下疎開。

故ニ頭目ノ氣ヲ清利者也。且清陽升則濁氣下降ス。故ニ桔梗
 ノ善升ヲ以テ善下。コトヲ致ス。是以桔梗ハ一切氣ヲ下ノ效ニ長
 セリトス。世俗多ハ桔梗ノ升。コトヲ知。下。コトヲ不知。故ニ其功用ヲ
 失。コト不カ。
 總既
 故ニ頭目鼻口咽喉胸膈ノ諸病ヲ主治ノ
 鳩尾以上ノ藥也。味ノ苦ハ疎。辛ハ開。テ利ス。故ニ鳩尾以上
 ノ劑ヲ開結ヲ利シ。寒ヲ疎シ。滙云推。凡諸藥ヲノ上行セシムコト
 ヲ欲セバ必用之。引テ藥カヲ上ニ置ベシ。或桔梗耳草合用ノ諸藥
 ヲ上ニ持テ不下ノ功ヲ盛ニス。桔梗ノ升。コト如此。下。錐。亦其升ニ從
 テ一切氣ヲ下ノ功モ亦盛ナリ。物升
 則必降。ハ理ノ自然ル所ニアラスマ。
 使藥
 徐之才曰桔梗節
 皮爲之使。然凡
 時珍曰徐之才所云節皮不知何物也。枳殼ト合メ善胸氣ヲ利シ。

甘草ト合ノ善咽痛ヲ療シ。荆芥。防風。連翹ト合ノ咽口舌ノ諸病ヲ通治ス

毒 病氣日ニ上逆ノ苦者勿用之。一切下部ヲ

療スルノ藥中ニ用之コト勿

畏惡

白及。龍膽草ヲ恐。猪肉ヲ忌。砒石ノ毒ヲ伏ス

附方

甘桔湯 咽ノ痛

ヲ治ス。甘草。桔梗各等分。煎服ス。**如聖湯** 右ノ并。桔湯。荆芥。防風。連翹ヲ加。咽口舌ノ諸病ヲ治ス。若音ヲ失者。加訶子。聲不出者。ハ加半夏。上氣ニハ加陳皮。痰嗽ニハ加知母。貝母。欬ノ渴者。ハ加五味子。酒毒ニハ加葛根。氣虛セハ加人參。嘔吐セハ加半夏。生姜。胸滿ニハ加枳實。目赤ニハ加山梔。太黃。面腫ニハ加茯苓。唇痛ニハ加黃耆。發斑ニハ加防風。荆芥。波毒ニハ加鼠粘子。大黃。難眠者。ハ加山梔。出醫壘元戎。胸滿テ不痛者ヲ治ス。桔梗。枳殼等分。煎服ス。出活人書。桔梗。半夏湯。傷寒。腹脹者ヲ治ス。桔梗。半夏。陳皮各二錢。生薑五

片。水二鍾。煎一鍾。出活人書。**桔梗湯** 肺癰。胸滿。振寒。咳嗽。咽乾。不渴。濁唾腥臭ヲ出シ。久米病ノ如ナル腫ヲ吐ニ宜。桔梗一兩。甘草二兩。水三分。煮一分。温服ス。朝暮膿血ヲ吐盡テ痊。出金匱玉函。**齒齲** 腫痛。桔梗。薏苡仁等分。爲末。服ス。出永類方。**牙根腫痛** 桔梗爲末。水ニ丸シ。綿ニ裹。咬之。荆芥。煎湯ニテ漱。出經驗方。**打身瘀血在內時** 發動者。桔梗爲末。冰飲ニテ服ス。出肘後要方。**小兒ヲヒエテ死イリ不能言者**。桔梗ヲ燒爲末。三錢。冰湯ニテ服。麝香サ。許ヲ吞シム。出備急方。**愚心案** 桔梗ハ諸藥ノ舟楫トス。故ニ古方用之。多ハ劑中ノ佐使トス。蓋諸藥ノカイシキトナル者ナリ。或問。元素曰。桔梗色白。故爲肺分引經。ト然マ否マ。曰。其色ノ白。ニテ以テ何ノ肺藥トナルコトヲ得マ。其氣升。其性輕。且其色白。ノ以肺ニ入ノ要藥トス。獨。白色ノニテ以テ此ヲ肺藥タリト言ハ諸。白色者ハ盡ニ肺ニ入

コトヲ致シカ。恐ハ元素ノ説未盡ノ旨アルニ似タリ。或問元素曰與甘草
 同行爲舟楫之劑トハ何如。曰然リ凡味ノ其者ハ必胸間ニ持滿テ
 通下スルコト不能故ニ諸藥ヲノ上ニ持シメント欲セバ甘草桔梗ヲ
 合用スヘシ。蓋桔梗ハ浮テ能ク升ル。然レ凡氣輕味苦辛ヲ上ニ久持
 コト不能者也。甘草ハ味太甘ノ能持ト雖氣味重厚ニ升達ス
 ルコト不能也。故ニ桔梗ヲ以テ上ニ引キ甘草ヲ以テ上ニ持テ諸藥
 ヲ上部ニ置コトヲ得タリ。彼黃耆得防風其功ヲ大ニシ陳皮得白
 朮能中焦ヲ補ヒ。桔梗得甘草諸藥ヲ上部ニ置コトヲ知者ハ常ハ
 ノ所及ノ理ニ非ズ實ニ
 生知ノ致ス所タリ

修治

白ノ不腐者味之腥澁カラサル者
 ヲ擇用ユ。嚼テ太腥澁者ハ木梗也
 不可用。蘆頭ヲ去。浮皮及尖ト。黑腐アル處トヲ削去テ米泔ニ浸コ
 一夜ノ對干乾微焙用ユ。或百合ヲ搗爛テ米泔ニ合レ此ニ桔梗ヲ

浸コト一日ノ對焙テ用コトアリ。○桔梗蘆頭ハ胸中ノ風熱痰實
 ヲ吐スルノ劑タリ。故ニ常ニ桔梗ヲ用ハム。其蘆ヲ去テ用ヘシ。不然人
 ヲノ必吐セシムルコトヲ致ス

當歸



其小温○補血和血養新血破惡血止
 痛治氣生肉療瘡排膿潤腸胃筋骨皮
 膚治癩癧崩中瀝血痿痺中風虛勞下

痲痺病補諸不足虛冷絕子定氣血昏亂通脉治帶脉衝脉之病△
 氣血昏亂者服之即定此能氣血ヲノ各所當本部ニ歸セシムルコト
 有カ故ナリ。是以名テ當歸トス。承曰好婦產後惡血上衝倉卒取效
 氣血昏亂者服之即定能使氣血各有所歸恐當歸之名必因此出
 也ト士材曰氣血昏亂服之而定能領諸血各歸其所當之經故名
 當歸ト補血和血當歸ハ補血ノ聖藥タリ。故ニ心脾肝ノ三經ニ入

蓋心ハ生血脾ハ裹血肝ハ藏血也。夫地黄ハ陰中ノ陰ニテ腎陰ヲ
補當歸ハ味其ノ温陽中ノ陰タリ。故ニ心血ヲ補心血ハ陽中ノ陰
タルヲ以テナリ。味其ノ補血其温ヲ和血凡地黄芍藥等ノ純陰
ノ劑ハ陽氣ヲ損傷シ易者也。當歸ハ補血ノ劑タリト雖純陰ノ者
ニ非ズ陽中ノ陰タルヲ以テ陽氣ヲ損傷スルコトナレ。故ニ東垣補中
益氣湯ニ用之補氣ノ助トスルコトヲ致ス。養新血破惡血當歸ハ
血ヲ補血ヲ温種ス。故ニ新血ヲ養益血ハ得寒凝得温行當歸ノ其
温ヲ以テ和血養血コト明也。其惡血ヲ破モ亦生血和血ノ餘カヨリ致ス
者也。壁瀝水ノ中ニ濁惡汚水ノ滯ニ於テ。洪水溢流テ盛ナル時ハ汚
水ヲ推破テ流行ガ如シ以當歸生血養血和血則血分能流行之瘀
惡血ヲ推流ニ因テ破惡血ノ力ナリ。然則紅花延胡桃仁ノ直ニ破血
トハ不同者也。或問當歸頭破血尾止血トハ雷救説也。頭止血尾破

血中身和血トハ張元素説也。頭止血上行身養血中守精破血下流
全身活血不旁トハ東垣説也。議論如此ト不一何シカ是非トセン。
曰東垣元素止血以頭者ハ蘆頭ノ脉紋ワカマリテ根上ノ止處タ
ルニ因ナリ。破血以尾者ハ末梢ノ細ノ銳ナルニ因ナリ。救ハ止血以尾
者ハ根下ノ止處タルニ因ナリ。破血以頭者ハ其脉ノ確實ナルニ因ナリ。
各其理存スルコトアリト雖元素ノ説ヲ以優リトスベシ。凡欲止血上
行セントコトヲ欲セハ頭ヲ用ヨ。欲破血下行セントコトヲ欲セハ尾ヲ用ヨ。諸治
通用セント欲セハ全身ヲ使ヘキトシ。止痛心腹ノ諸痛或頭痛或齒痛或
腰痛或足痛及諸痛ノ痛ヲ止。莖物枯則急ニ潤則緩急則痛緩則
不痛故ニ當歸ヲ用テ養血和血則潤テ其急ヲ緩シ且養血ノ塞ヲ
行ノ諸疼痛ヲ治者也。元素曰血壅而不流則痛當歸之ニ温能和
血ト治氣大明曰治一切氣ト好古曰當破血中氣藥也。當破

ハ補血ノ劑タリト雖其性温ニ陽中ノ陰タルヲ以テ獨補血ノニテ入
 亦兼テ氣ヲ行テ一切氣症ニ用ユ然レ獨當皎ノニテ用テ氣ヲ治セント
 欲セハカウソ不足行氣補氣ノ劑ト合用則治氣ノ切ヲ發ス且氣行
 則血行血行則氣行氣血ハ互ニ並行者也故當皎ノ養血和血ニ從テ
 氣モ亦養レ和セラレ此ニ其性ノ温ヲ兼テ氣能行コトヲ致スヘレ古
 人治氣ノ劑中ニ用之者皆此義ナリ **生肉** 當皎ハ補血和血力故ニ肌
 肉ヲ生ズルノ功アリ金瘡破傷ニ用テ能正肉ヲ生ゼシム **療瘡** 當皎ハ和
 血亦氣ヲ治スルカ故ニ癰疽諸瘡ニ用テ血氣ヲ和セシム **排膿** 補血和
 血治氣且温ナルガ故ニ瘡癰用之能膿ヲ引テ惡膿水ヲ稀出 **潤腸胃**
 補血則腸胃自潤故ニ大便秘結燥者尤宜之 **筋骨皮膚** 此皆補血
 ヲ以テ筋骨皮膚ヲ潤ス當皎ハ惟補血ヲ以テ主本トス其治功多
 ト雖皆補血ノ餘力ナリ故ニ當皎ハ女人ノ主藥トス藥性論ニ當皎

補女子諸不足ト云モ亦補血和血力故也古方産後ニ惡血上衝テ
 氣血昏亂者用之取效實ニ産後ノ要藥也或問心生血脾養血肝藏
 血當皎ハ何藏ノ血ヲ補ヤ曰當皎ハ心脾ノ補血ニ宜レ肝血ヲ充レム
 ル者ハ芍藥ヲ以宜トス然レ肝ハ直ニ生血ノ藏ニ非ス心脾ニ生スル
 所ノ血ヲ肝ニ納藏者也故ニ當皎ハ肝ノ本藥トラスト雖當皎ヲ以テ
 心脾ノ血ヲ生則其血即肝ニ充レレ故ニ肝血ヲ補ニモ亦芍藥等ト合
 ノ當皎ヲ用ユ然則當皎ハ諸血虛ヲ補ノ主劑タリ是以元素曰治
 諸病夜甚ト病夜重者ハ精血ノ不足ニ屬スレハナリ精與血同夕陰
 類タリ故ニ地黄當皎多ハ合用ノ精血互ニ相補コトヲ致ス或問當
 皎ハ補血ノ要藥トス何如ソ胸中效逆上氣ヲ治スルマ仲景傷寒ノ
 血症及熱入血室者皆當皎ヲ不用マ曰血虛則氣ノ附所ナク陽
 獨逆ノ上レ故ニ當皎ヲ用テ陰血ヲ補則氣自降皎テ效逆上氣症仲

景傷寒血症熱入血室症ニ不用之者ハ此カ耳潤中脘ニ壞痰涎ヲ
動シ且其温ヲ以テ邪熱ヲ助コトヲ恐推生地犀角柴胡等ヲ用テ血
熱ヲ治スルノミ。太低當飯ハ血分虚寒者ニ用テ其功盛ナリ。血熱者ハ
非所好然凡血熱症忌之ト云ハ非ス。凉血ノ劑ニ合ノ或用之凡當
飯ハ佐使ノ劑ニ因テ一切ノ血症ニ通用ノ忌コトナシ。生地黃犀角牡
丹皮ノ類ト合ノハ血熱ヲ清シ馬鞭紅化桃仁等ト合ノハ瘀血ヲ破リ。
人參黃耆等ト合ノハ氣血ヲ補ヒ香附子等ニ合ノハ氣血ノ鬱ヲ順
行シ肉桂等ニ合ノハ虚寒ヲ温補シ。太黃等ニ合ノハ血積ヲ碎キ。上藥
ニ合ノハ上行シ下藥ニ合ノハ下行ス。實ニ佐使因用ノ劑ニ從テ周身
血分ノ諸症ヲ通治者也。治癥瘕癥瘕ハ血分凝滯ノ病タリ凡血虛則
清テ不行寒則凝テ不流遂ニ癥瘕等ノ血結ヲ致ス當飯補血和血
温血且行惡血ヲ以テ癥瘕ヲ治スルコトヲ致ス。崩中瀝血瀝血ハ俗ニ

云長血白血ノ類。經水久不止ヲ云。崩中ハ月水不時ノ大ニ下ヲ云
當飯ハ和血補血力故ニ崩中瀝血ニ用之。血分ヲ調ル也。癥瘕瘕ハ
總テ身ノ癥ヲ云。癥ハ足癢ヲ云。當飯ヲ用テ補血和血則筋骨潤經
脈通ノ癥瘕自安。中風中風ノ症外風ヨリ致者アリ。内風ヨリ致者ア
リ。外風ハ或氣虛ニ或血虛ノ風邪其虛ニ乘ノ致。内風ハ六ノ風
邪ヨリ致者ニ非ス。内蔵府ノ間ヨリ自風化ヲ生ノ致ス。多ハ燥與火ニヨ
ツテ風化自生ノ然リ。凡風ハ物ヲ燥レムルノ氣也。故外風内風ノ症
皆血虛ヲ不兼ニ云コトナシ。是以中風ヲ治スルニ多ハ當飯ヲ用テ潤養
スルヲ主トス。虚勞當飯能補血故ニ虚勞ヲ治スルノ功アリ。其ニモ
辨スル如ク。精血同類ニ血ヲ補者ハ兼テ精ヲ補ヒ。精ヲ補者ハ兼テ
血ヲ補フ。故ニ虚勞勞瘵症地黃等ノ劑ニ合メ用之。精血互ニ相補也。
好古曰當飯治足下熱痛下足下ノ熱スルハ陰精ノ虚タリ。雖當飯

中風本直
卷之三
九

ヲ以テ補血則精從テ自益コト有クニ **下痢** 古人謂利氣則後里除
補血則便膿愈ト當飯ノ耳温マ獨血分補和耳ニ非ズ兼テ少氣ヲ
和スルノ義アリ故ニ元素曰使氣血各有所飯ト是以下痢症用之血
氣ヲ和調則後重便膿俱ニ安コトヲ致ス **痙疾** 痙ハ痺病也身ノ強
直反張スルヲ云其症無汗者アリ有汗者アリ無汗者ハ血虛ニ屬ス
風邪乘虚血分ニ客リ經筋燥急ニシテ痙ヲ致ス當飯ヲ用テ補血則
經筋自潤緩テ身軀自柔也但汗不出痙病ハ當飯ヲ以テ主トスベシ
補諸不足虚令當飯ハ補血ノ劑タリ故ニ諸血分ノ不足血分ノ虚冷
ヲ補ト雖血氣營衛ハ合工ノ者陰陽ハ互根ノ氣故ニ補氣者ハ兼血
補血者ハ兼氣則氣分ノ不足氣分ノ虚冷ニモ亦當飯ヲ兼用ニ宜シ
然ト雖地黃ノ類ハ純陰ノ劑陽化ヲ代テ補氣ニ善アリ當飯ハ雖
補血陽中ノ陰タル者也故ニ補氣ノ劑中ニ兼用テ補氣ノ助トスレ

凡陽化ヲ成ノ恐ナレ是以當飯ハ諸血氣不足諸血氣虚冷ニ通用ス
蓋當飯ノ耳温ヲ以テ虚冷ヲ補温スルニ宜シ然モ當飯ハ小温ニシテ大温
全温ノ者ニハ非ズ故ニ虚冷ノ大者ハ桂附等ト合用スベシ **絶子** 婦
人子ナキ者用之血分ヲ補和レ温則自姙孕ヲ致ス **定氣血昏乱**
當飯ハ血氣ヲ本部分セシムル者ナリ故ニ血氣ノ昏亂テ常道ヲ
悞者用之定之是以當飯ハ産後ノ要藥トス **通脉** 脉ハ血ノ府也當
飯補血和血劑タリ故ニ通脉者多ク用之 **治帶脉衝脉之病** 帶脉ハ
膽肝ノ二經ニ屬シ衝脉ハ十二經ノ血海トス皆屬血者也故當飯能以
補血帶衝二脉ノ病ヲ主帶脉ノ病ハ少腹痛腰力ナキニシテ患衝脉
ノ病ハ氣逆上ノ胸急痛ヲ患也當飯ノ主治スル所アマテ有ト雖昔
補血和血ノ餘力
ヨリ致者ナリ

總纂

心ハ生血ノ源タリ當飯ハ心血ヲ補ノ主藥ト
ス且性小温ニシテ血ヲ和シ血ヲ温兼テ少氣

ヲ助諸血ヲ補ニ於
ハ此ヲ缺コト勿レ

使藥

芍藥ニ合フ肝血ヲ補川芎ニ合フ血中ノ
氣ヲ行熟地黃ト合フ精血ヲ補フ

毒

當酸ハ性小温血熱ノ者ハ安煎藥ヲ合スルニ非バ勿用之○不食
腸滿者及胃氣甚虛者多用ニト勿レ其其味ノ泥コトヲ恐テ也

○士材曰脾胃瀉者忌之ト蓋當酸ハ心脾ヲ潤シル者
也故脾胃瀉症其潤液ニ過テ瀉下ナラ盛ナラシマテ恐テ也

畏惡

惡菌茹類畏苦百蒲海
藻牡蒙生萎制雄黃毒

附方

當酸補血湯 血虛ノ發熱渴目赤
面紅脈洪大ニシテ虛ニ按之全無力

ヲ治ス當酸身酒洗ニ錢黃耆參各一兩水二鐘煎一鐘空心温服
出蘭室秘藏一切虛血半產ノ血多下或產後去血多或崩血過多
或金瘡出血多或拔牙血多出一切出血過多ノ後心煩眩悶テ夢
中ニナル者當酸二兩川芎一兩每一貼五錢水七分酒三分煎七分

熱服出婦人良方 衄不止 當酸焙末ニ每服一錢米飲ニテ下此聖

濟方 小使出血 當酸四兩剉酒三分煮一分頓服出肘後方 頭痛甚

者當酸二兩酒一升煮六分合飲出外臺秘要 心下刺力如痛當

酸為末酒ヲ以テ一匕ヲ服出必效方 大便不通 當酸白芷等分爲

末每服二錢米飲ニテ下出聖濟總錄 佛手散 孕婦胎動腹痛者

用之若死胎則下不死則痛止當酸二兩川芎一兩粗末ニ每服三

錢水一盞煎ツメテ飲トスル時ニ酒一盞ヲ入再煎ノ一沸ニ温服ス出

備急方 小兒臍濕テ不乾 或腫或出水者當酸末ヲ傅或麝香少許

ヲ加或胡粉ヲ等分ニス若愈後尿ニ因テ復作者再傅出聖惠方 倒

產 足先出ヲ倒產ト云倒產ノ子死ノ不出

愚案

者ハ當酸末酒ニテ一匕ヲ服ス出子母秘錄
其辛温或小温ノ諸説アリ愚案ニ苦ハ燥ニ辛ハ散ス當酸味苦辛

大温ノ物ヲバ何カ故ニ補血ノ能アラレバ洞君謂味其李當之謂小
温下也説實ニ宜シ當故ハ其小温陽中陰ニ可升可降者ナリ補血
又助氣俾使ノ藥ニ從テ上下周

修治

當故ハ薄紫色者良白色
者草當故トテ不宜薑頭

身ニ行テ血ヲ補ノ要藥タリ
ヲ去水ニテエヲ洗淨ノ干乾到微焙用ユ思案ニ水ニ浸洗コト久則
燻テ惡レ干乾コト強則藥勢乾テ潤ヲ失且焙コト強則此モ亦藥
性燥テ皆血液ヲ潤ノ功ヲ失干コトハ俗ニ云レシ佳焙コトハ微ハシ
ヤグラ宜トスヘシ當故ハ補血ノ要藥タリ乾燥セシムル時ハ補血ノ能
ヲ失ニミトヲ恐テ也行表通經ニハ酒浸焙血虛頭痛等ヲ治スル上行
ニハ酒ニテ蒸或酒ニテ煮有痰者ニハ姜汁ニ浸焙用ユ○吾朝ノ大和
山嶽ヨリ多時シ裁出ス者其色白シ且來時沸湯ニテ煮日ニ晒テ
其形ヲ變ニス藥性減ノ不宜山中ニ自生者ラ冬月ニ採テ水ニ洗乾
テ用則其潤ニノ宜シ瓦罐ニ納置テ蛙サハル様ニスヘシ真當故種ハ越

中ノ山中ニ多存セリ然凡人不知ノ株コトナレ格カナ

川



辛温○治諸頭痛面上遊風目淚出多
涕唾養新血破宿血治吐血衄血瀉血
療諸瘡長肉排膿行氣開鬱燥濕止瀉

芎



芎藭治寒痺筋痺心腹堅痛脇痛主婦人無子經閉胞衣不下腰脚軟
痛半身不遂去諸寒冷氣治一切風一切氣壯筋骨調衆脈△芎ハ
空ト同レ人ノ頭空腐窮高也芎藭ハ上行ノ頭腦ノ諸疾ヲ治ス故ニ
名テ芎藭ト云也芎ノ蜀中ヨリ出者ヲ川芎ト号今芎藭字畫多
ヲ以テ皆通ノ川芎ト呼治諸頭痛面上遊風淚出多涕唾川芎ハ
辛温浮ニ升陽也能頭面ニ上行シ其辛ヲ以ハ散通シ温ヲ以ハ開
利入故ニ諸頭痛ニ鉄コトナレ然凡頭痛亦諸經ノ別アリテ不同川

芎八足少陽膽經足厥陰肝經之本藥也故二肝膽兩經頭痛及血虛
ノ頭痛ニハ獨用之效ヲ致ス若ト太陽頭痛ニハ羌活陽明頭痛ニハ白芷
太陰頭痛ニハ蒼朮少陰頭痛ニハ細辛及厥陰頭痛ニモ亦細辛血虛
頭痛ハ多ハ左ニ在當取氣虛頭痛ハ多ハ右ニ在參耆頭項痛藥本議
頭痛甚者ハ蔓荊子ト合用スベシ佐使ノ劑ニ從テ一切ノ頭痛ニ用ユ
若厥陰頭痛甚ノ獨川芎ニ不能者ハ吳茱萸少陽頭痛甚ノ獨川
芎ニ不能者ハ柴胡ト合用スベシ此東垣家ノ法也然凡川芎ハ辛温ニ
ノ散シ易シ故ニ氣虛頭痛ハ參耆ト合用スト雖氣虛甚者ハ對散
スベシ或用凡多又コト勿レ面上遊風トハ赤遊風ニハ非ズ赤遊風ハ
火毒通身ニ遊行ノ身赤腫痛丹毒ノ種類也此ニ謂遊風ハ頭面ノ
風毒遊行ニ因テ或痛或腫或瘡ヲ生スルノ類一切頭面ノ風症ヲ云
川芎ノ辛温上ニ能風邪ノ結滯ヲ散セバナリ日淚出多涕唾者モ

風邪ヨリ致ニ宜シ或元氣虛ノ津液ヲ不持カ故ニ淚涕多者ハ勿用
之養新血破宿血川芎ハ直ニ補血ノ劑ニ非ズ時珍曰芎藭血中氣
藥也川芎ハ血中ノ氣ヲ行者也凡新生ノ血ハ其氣怯ノ行難シ行サ
レハ血活カタシ故ニ用之血中ノ氣ヲ行則血能流滿是以養新血ト
云四物湯ニ川芎アルモ亦此義ナリ地黃當歸ノ所生ノ血ヲ芍藥ニ
テ收テ不泄川芎導之流行セシムレハ不滯ノ周轉ニ充テ潤コトヲ
致ス破宿血モ亦此義也川芎直ニ瘀宿ノ血ヲ破者ニ非ズ蓋血ハ
從氣行行則何ノ瘀血ト云コト有ヤ故ニ川芎ヲ用テ血中ノ氣ヲ行
則血行行則瘀血流テ留滯スルコトナレ治吐血衄血滿血川芎ノ
辛温何ガ故ニ諸ノ血症ヲ止マ蓋血能經絡ノ常度ヲ行則何外ニ出
溢コトヲセンヤ皆其或滯或塞テ常度ヲ失カ故ニ溢テ外ニ滲出是
以血中氣ヲ行者ヲ用テ血ヲ導則不滯不塞ノ常度ニ行血能常

度ニ行則自外ニ溢泄コトナク止。川芎升テ浮。故ニ吐血衄血等ノ上
部ノ血症ニ於テ尤宜シ。弘景云止齒根出血モ亦此義也。療諸瘡長
肉排膿。血滯塞則瘡トナリ。痛ヲナシ。膿ヲナス。川芎血中氣ヲ行テ血
ヲ導者也。故ニ發背疽癰癤贅痔瘻疥瘡。金瘡一切ノ瘡毒腫痛
ヲ療ソ。肌肉ヲ生長シ。膿ヲ排出ス。蓋血行則肌肉能生長ス。且惡
寒ニ川芎ノ辛マ散ス。故ニ獨血中ノ氣ヲ行スノミナラス。一切瘡腫ノ
毒ヲ散發スルコトヲ兼ベキ者歟。行氣開鬱。川芎ノ辛温行氣充血
中氣ヲ行ニ宜シ。且辛ハ散シ温ハ開ク。故ニ氣鬱血鬱ヲ開ニ宜シ。然レ
香附ノ鬱ヲ治スルト不同。香附ハ氣ヲ下テ鬱ヲ順ス。川芎ハ鬱ヲ
開テ散スルコト。譬バ風ノ物ヲ吹散ニ似タリ。故ニ又用則元氣ヲ散ス
ルノ害アリ。或ハ考開鬱下ノ説アリト。唯此モ亦升テ開カ故ニ降ト
有ニ取。彼桔梗ハ升カ故ニ下。氣ノ義ニ類ス。燥濕。川芎ノ辛温升ルカ

故也。右上部ノ風濕ニ宜シ。或問川芎燥濕然何好古謂補肝血
潤肝燥下。又古方四物湯ニ用之。血液ヲ補ニ至マ。曰川芎ノ辛温能
濕ヲ燥ス。然レ亦能血中ノ氣ヲ行ス。肝ハ直ニ生血ノ蔵ニ非ス。心
脾所生ノ血ヲ肝ニ納蔵ス者也。故ニ川芎ヲ用テ血中氣ヲ行シ。
血ヲ肝ニ導シムル時ハ。肝血自滿潤ニ至ル。是以補肝血潤肝燥ノ
功アリ。然レ凡獨川芎ノミヲ用テ然コト不能。當敗地黃等ノ補血
ノ劑ト合用スル時ハ。尤血燥ヲ補潤スルニ至ル。且生熟地黃等ノ補
陰ノ劑ハ藥性濕重。難行滯泥シ易シ。故ニ川芎ノ辛温開鬱ヲ兼
テ此ヲ帶泥セシメサルノ義アリ。古人四物湯ノ地黃芍藥ノ重藥中
ニ用之行者實ニ妙ナリ。止瀉痢。濕瀉ノ症用之。或血痢ノ症已ニ通
下スト雖腹痛後重未止者ハ陰血虧テ氣鬱スルカ故ナリ。川芎
ヲ用テ氣行血調テ立ニ止。此皆至方ノ藥中ニ加之爲佐也。獨用

本草綱目卷之六
川芎

テ瀉痢ヲ治スルニハ非ズ。治寒痺筋牽痺ハ風寒濕ノ三邪交合ノ致之其寒邪勝者ヲ寒痺トス。痺ハ後世ニ謂痛風也。寒痺ノ痛ハ處ヲ定テ不動筋牽テ伸コト不能。川芎ノ辛温ナル寒濕邪ヲ散シ血氣ヲ通行セシメテ治之。心腹堅痛脇痛或寒濕或瘀血或鬱氣ニ因テ心腹堅痛ヲ治ス。脇ハ厥陰肝ノ部ナリ。川芎ハ厥陰肝經ノ藥。故ニ脇痛ヲ主ル。主婦人無子。川芎ヲ導血流行ニシム。血流行ノ不滯則婦人自孕ニ至此モ亦獨川芎ノミヲ用テ然ニ非ス。當故地黃等ノ滋補ノ劑ニ合用ノ然者也。經閉。川芎ハ血中氣ヲ行テ血ヲ導行者ナリ。故ニ婦人經水不通ノ主藥タリ。靈苑方ニ婦人經水不通ニ三月孕力不孕カラ驗ニ川芎生ニテ末トシ。空心ニ艾葉ノ煎湯ニテ一ヒヲ服ス。孕則腹内微動不動者ハ孕ニ非ス。胞衣不下。胞衣ノ不下ヤ惡血衣中ニ膨血滯氣塞テ不通ノミ。川芎ノ瘀血ヲ破。血氣ノ滯塞ヲ開通。

流行セシムルヲ以テ下之ノ功アリ。腰脚軟痛。川芎ハ肝膽ノ二經ニ入。此二經腰脚ヲ行。故ニ或濕ニ因或瘀血ニ因テ腰脚或軟或痛ヲ治ス。然レ川芎辛温ニノ浮升ヲ以テ上部ノ功盛ニ下部ノ功ハ強カズ。腰脚軟痛ノ治モ此カ要能トスルニ不足。半身不遂者氣虛アリ血虛アリ。氣虛者ハ參耆貝直シ。血虛者ハ補血ノ劑中ニ川芎ヲ合用シ。血ヲ導テ左右ニ周流通セシム。去諸寒冷氣。辛温ナルカ故ナリ。尤上部及經絡筋骨ノ間ニ塞寒冷ヲ散通ス。治一切氣一切風。川芎ノ辛温滯氣ヲ通。鬱氣ヲ開テ諸氣ヲ治スト雖。辛ハ散スルカ故ニ氣虛症ニハ斟酌スベシ。且此カ辛温ヲ以テ一切ノ風邪ヲ散發ス尤上焦頭面ノ風症ヲ主治ス。及風痰ニ用テ殊効アリ。或問川芎一切風ヲ治則諸風症ニ獨用之能發散スルヤ。曰川芎獨用テ發散ノ劑トスルニハ不足。諸風藥發散ノ劑ニ合入ノハ自發散ノ功ヲ致ス。彼香薷氣香蘇散等ニ入テハ紫蘇羌活ノ風藥ニ

合ノ自發散ノ勢ヲ致ス。獨用ニ然ニ非ス。若其川芎發散ノ劑タラバ
何四物湯ニ用之。虛損ヲ補ノ效ヲ取シ。壯筋骨通脈。此皆血中ノ
氣ヲ行テ血ヲ流行セシムルカ故ナリ。本草匯云。川芎性走竅而無
凝滯能助血流行。血中氣藥也。
ト。血流則筋骨潤。脈道通利ス。
主藥也。且風濕ヲ散シ。血中氣ヲ行テ血ヲ流行セシム。補血ノ劑ニ合
入ノ血分ヲ助導テ肝血ヲ
潤シ。開鬱利氣要藥ナリ。

總槩

川芎ハ升テ頭面ノ留滯
ヲ散シ。諸頭痛ヲ治スル

使藥

白芷ヲ使トシ能頭痛ヲ治ス。
當取地黃芍藥ニ合テ能血ヲ

補シ。桃仁紅花ニ合シ瘀血ヲ破。細辛ニ合シ金瘡ヲ療シ痛ヲ止。牡
蠣ニ合シ頭風吐逆ヲ治シ。紫蘇羌活ニ合シ風ヲ散シ。麥芽神麩ニ
合シ濕ヲ治シ瀉ヲ
療スルコト神ナリ。

毒

川芎辛温ニ走散ス。故多用久用則真氣
ヲ散亡ノ天死ス。故ニ元氣虛弱者ハ斟酌

スベシ。血虛ノ症ト雖久用コト勿レ。久則氣ヲ散ス。氣散則陰彌虛
陰虛ニ熱氣骨中ヨリ蒸力如ニ熱者ヲ骨蒸ト云。骨蒸有汗者勿
用之。辛温骨中ニ走竅シ。表氣ヲノ開發セシメシコトヲ恐ル。○上盛
下虛。虛火上衝ノ嘔吐者勿用之。○痘疹起發セサル者川芎ヲ使コ
ト有匠多用コト勿シ。多則上升ス。○一切熱アル者ハ詳ニ用之。藥
性辛温
ナレハ也
畏惡
黃連ヲ畏レ。
雌黃毒ヲ伏
附方
子死腹中者。川芎爲末。酒
ニテ一匕ヲ服ス。一二服ノ死胎立出。千金方。出齒敗口臭。川芎ヲ水
ニ煮テ含出。廣濟方。崩血下血。日夜不止。川芎一兩。生地黃汁ニ合。酒
大蓋煎五分。徐
服之。出聖惠方。
愚案
川芎久用多用則真氣ヲ散ノ暴死スルノ
義アレハ。惟川芎一味ヲ服用者如此。諸藥ニ
合入ノ他藥ノ佐使ヲ得テ用則強テ恐ヘカラス。本草匯云。若具五味

君臣佐使配合得宜寧致此哉。然下雖久服常服七、八、九、十、他藥ニ合入元真氣散セシノ義アルベシ。妄ニ恐モ不可。妄ニ不恐モ亦不可也。惟藥效ニ中ラハ速ニ止之。過用スルコト勿レ。時珍説ニ辛ハ飯肺川辛久用則肺偏ニ勝テ肝木偏ニ絶ノ天死ストハ理ノ悞也。夫辛味ハ入肺辛味少用則肺ヲ養過則肺ヲ傷ル。五味皆然リ。此内經ノ旨余カ愚意ニハ非ス。然則川芎ノ辛久服則反テ肺ヲ傷ヘシ。且辛ハ散ス。肺ハ氣ノ藏。辛ヲ用コト久則肺氣散メ傷ヘシ。何ゾ肺金偏ニ勝。肝木此カ尅勝ヲ受テ偏絶スルノ理アラシマ。時珍説ハ惟五行相

修治

八月ニ採テ土氣ヲ洗。蘆頭ヲ去

尅下。五味其本藏ニ飯スルノ義トニ泥テ云ナリ。到干乾テ用ユ形大ニ雀ノ頭腦ノ如ク。重實ニシ裏色白。油氣ナク嚼之辛耳ナル尤良。形小者ハカサシ。惟舊ヲ開ノ功アルニ。和川芎ニ三品アリ。丹後山城大和豊後肥後ヨリ出。丹後ニ生者雀腦ノ如ク。上品。然

斥希也。山城大和ニ生者ハ丹後ノ品程ニハ非レ。豊後肥後ニ生者ヨリハ優レリ。豊後肥後者ハ輕虚嫩小ニ最下品不足用。或人曰此草牛ノ病ニ良。故ニ和名牛草ト号。丹後ハ牛ノ多處タレハ此草自生セリト。近代和川芎ヲ貴テ漢芎ヲ不用。此蓋由來アリ。中古漢芎高直ニノ一兩ノ價十六錢目セリ。此時人多和芎ヲ採テ漢芎ヲ不用。コレヨリノ遂ニ和芎ヲ貴テ然モ精粗ヲ不擇考ルニ和芎ハ丹後者良ト雖不多他處者ハ多クレ。斥不可則惟漢芎ノ形雀腦ノ如ク。重實辛耳者ヲ擇用テ可也。○和朝ニ撰スル修治纂要ニ川芎忌火トス。然斥本草家ノ諸書ニ遂ニ忌火ノ説ナシ。何ニ從テ然云ヤ未詳也。愚案ニ川芎ハ香氣稍烈。纂要ニ忌火者ハ此カ失香氣ヲ恐ナシク欲



辛温。○治頭面諸疾。癩風邪表汗。通九竅。破宿血。養新血。止血。症瘕。諸瘕。止痛。

辨張長肌。治女人赤白漏下血閉陰腫解砒毒蛇傷刀箭。徐錯云。初生根幹爲芷。此草初ヨリ根芷ノ色白ヲ以白芷ト名ク。治頭面諸疾。白芷ハ手陽明太腸經ノ本藥也。太腸ハ肺ノ府。肺太腸ハ俱ニ金トス。金ハ白色辛味。故ニ白芷ハ手陽明ニ入。又手大陰肺經ニ入。及足陽明胃經ニモ引者也。且氣輕ノ升陽也。其辛温能開散ス。故ニ頭面ノ留滯ヲ散通ノ一切頭痛齒痛眉稜骨痛頭眩目運目癢目淚流目赤弩肉出ヲ治ス。以上ノ諸症。風熱濕熱ニ屬者。及手陽明頭痛ニ尤宜シ。或面附ヲ去。顏色ヲ潤ス。或細辛ト合ノ鼻病ヲ治ス。左鼻淵症ニ宜シ。鼻淵ハ濁涕多流出テ不止也。○以上白芷所治ノ功ヲ案ニ。川芎ノ能ト相同ニ似タリト雖。川芎ハ上行ノ帶齒ヲ開散ス。白芷ハ上行ノ留滯ヲ開散ス。芎ハ散スルコト強ク。芷ハ通スルコト強シ。故ニ多ハ川芎白芷合用ノ頭目ノ留滯ヲ散通ス。療風邪表汗。白芷

ハ太腸胃肺三經ノ藥也。肺太腸ハ表裏ノ皮膚ヲ主リ。胃ハ肌肉ヲ主ル。且白芷ハ辛温芳香ノ物ニシテ留滯ヲ開通開散ス。故ニ風邪ヲ逐テ表汗ノ功アリ。腸風血風風痺等皆用之。風帶ヲ開通ス。通九竅。兩耳。兩眼。兩鼻孔。口。前陰後陰。此ヲ九竅トス。白芷能九竅ノ滯塞ヲ開通ス。然レ愚案スルニ。白芷ハ輕ノ浮。能頭面ニ上行ス。故ニ耳目鼻口ノ留滯ヲ通スルニ尤宜シ。下竅ノ功ハサカラン。欬破宿血養新血。白芷ハ紅花桃仁ノ如ク。ニハ非レ。亦能瘀血ヲ破者也。是以女人ノ月經不通ニ用ユ。養新血トハ瘀血ヲ破ニ因テ云。直ニ補養スルニハ非ス。凡古血ノ瘀滯アル時ハ新血自流行スルコト難シ。故ニ破宿血則自新血モ亦從テ行コトヲ得ハセ。直ニ此ガ血ヲ補養スト心得テ血虛ノ劑中ニ用テ勿レ止血症。小便血大便血婦人不時大血ヲ漏シ。或長血白血ヲ止ム。案ニ白芷ハ諸血症ヲ止ト雖。其血分或風濕ヲ挾。或瘀血ヲ兼テ然ル者

〇白芷八辛温ニノ開散ス氣虛者ニハ斟酌スヘシ〇白芷ハ足陽明經ノ本藥也。足陽明經ハ頭額及面鼻ニ行コト專ナリ。故陽明頭痛面鼻ノ諸病ヲ治ス。然凡氣味辛温タレハ右關脉實數ニノ胃熱アル者ハ

妄勿

畏惡

旋覆花

附方

頭面諸風

白芷切剉萊菔汁浸シ

日乾爲末。每服二錢。白湯三下ス。

或鼻ニ吹入。出直指方。

偏正頭風

天下第一方也。白芷炒二兩五錢。

川芎炒。甘草炒。川烏頭半。半熟。各一兩。每服五錢。細茶煎。河煎湯

ニテ下。出試奇方。風熱痰ニノ眉稜骨痛。白芷黃芩酒浸炒等分爲末。

每服二錢。茶清ニテ下。出丹溪纂要。風熱ニノ牙痛。白芷一錢。朱砂五

分爲末。蜜ヲ以艾實大二丸。頻ニ擦牙。出醫林集要。口齒氣臭。白芷

川芎等分爲末。蜜ニテ艾實大二丸。日ニ嚙之。出濟生方。脚氣腫痛

白芷。白芥子等分爲末。生姜汁ニ和シ塗。出醫方摘要。烏金散。婦人

產前產後虛損。月經不調。崩漏。及橫產逆產ヲ治ス。白芷百草霜等

分爲末。沸湯ニ童便ヲ入醋下同。調テ二錢ヲ服ス。出普濟方。鼻血不

止。所出血ニ白芷末ヲ調。鼻山根ニ塗ハ止。出簡便方。一切腫毒熱痛。醋

ニ白芷末ヲ調塗。出衛生易簡方。刀箭傷。金瘡。白芷嚼爛テ塗。出集

簡方。諸骨响ニ刺者。白芷半長等分爲末。水ニテ二錢ヲ服。則出。出普

濟方。毒蛇傷。白芷ト川芎ト氣味性功大槩相同。ノサ異也。

整前ニ見タリ。愚案。川芎ハ上テ結鬱ヲ開散シ。白芷ハ上テ凝滯

ヲ開通ス。川芎ハ辛温ニシテ其氣烈。故ニ真氣ヲ散スルノ恐アリ。白芷ハ

辛温ト雖。川芎ノ烈ニ不同。川芎ハ血中ノ氣藥タリ。故ニ補血ノ劑中

ニ用之。白芷ハ推宿血ヲ破ノミ。故ニ補血ノ助ニ用コトヲ致シ難シ。且白芷

ハ足陽明經ニ引テ分肉ニ行。毛太陰經ニ引テ皮

膚ニ行。故ニ皮肉ノ間ニ滯留邪氣ヲ除ニ宜トス。

修治

二八月ニ採。土氣ヲ洗。

麋皮ヲ刮去日ニ乾シ微焙用ユ或黃精ト等分ニ合シ同蒸晒乾テ
 微焙用ユ○今人採テ寸許ニ切石灰ニ拌晒テ其色ヲ白シ并蛙
 ヲ碎テ入此皆藥性ヲ損ノ不宜若如此ヲ用ハ石灰ヲ洗去テ微焙
 用ユ○愚案ニ本朝ニ所撰ノ修治纂要ニ白芷忌火トス此ニ從テ和
 朝庸醫皆謂白芷忌火ト實ニ誤ナリ本草家ノ諸書ニ白芷微焙ノ
 義アリト雖遂ニ忌火ノ言ナシ今ノ和俗川芎白芷俱ニ忌火者ハ纂
 要ニ誤之ニ因テ也案ニ白芷ハ芳香アリ故ニ古人稱ノ香白芷ト云
 修治纂要ニ忌火者ハ其芳香ヲ失コトヲ恐テ云欤

芍藥



白芍藥酸微寒○入肝脾血分補肝血
 不足涼血熱治腹痛瀉痢胎前產後諸
 疾諸失血中滿腰痛煩熱寒熱脈痛欬

約ハ美好貞此草ノ花容美好ナルヲ以芍藥ト名ク芍藥ニ赤白ノ
 兩種アリ花赤者ハ根赤花白者ハ根亦白色也其赤白ニ從テ性
 功不同然凡本草ニ此ヲ記コト一條ナリ今神農本草經及別錄并好
 古甄權元素大明時珍等カ所述ノ芍藥主治ノ功中ヲ考テ白赤
 芍藥ノ兩條ヲ立コト左ノ如シ入肝脾血分肝ハ血ヲ藏脾ハ血
 ヲ統芍藥ハ肝脾ノ血分ヲ收テ不泄者也故ニ四物湯用之血虛ヲ
 補補肝血不足肝ハ東方ノ木藏木味酸芍藥味亦酸ノ肝ニ行酸
 味收欬ノ不泄者也故ニ肝血不足ヲ補充シム蓋芍藥ハ雖補血此方直
 ニ補血者ニ非ス味酸ヲ以テ津血ヲ收聚テ不泄也不泄則自充滿
 入彼梅酸ヲ食テ必口津ヲ致ニ同シ此梅カ津ヲ生ハ凡ニ非ト雖其
 酸味ヲ以テ津ヲ收聚カ故ナリ是以補血者ハ當飯地黄ノ直ニ生血
 者ヲ主トシ此カ助ニ芍藥ヲ用ユ芍藥ハ壘言堤坊ノ如シ流ノ源盛ナリ

ト雖是坊ノ防聚者ナキ時ハ水自分散ノ滿大ナルコト不能當飯地
 黃ヲ以テ血液ヲ補フ雖芍藥ノ堤坊ナキ時ハ其血分散ノ肝ニ入
 瀟コト不能也成無已云芍藥之酸飲津液而益營血トハ是ナリ
 涼血熱芍藥行血分其性寒タリ故ニ血熱ヲ涼是以虛寒者ハ勿用
 或虛寒者不得已ノ用之酒炒シ其酸寒ヲ減テ用ユ治腹痛丹溪曰
 凡腹痛多是血脈凝滯亦必酒炒用然止能治血虛腹痛餘並不治
 為其酸寒收斂無溫散之功也ト此說尤是ナリ芍藥ハ厥陰肝經ノ
 血ヲ收者故血虛レ肝經急迫ニ腹痛者用之收血滿血則肝急自
 潤潤則自緩テ其痛止ル然凡血得寒瀟得溫行芍藥ノ寒性血脈ヲ
 凝滯セシメシコトヲ恐テ酒炒ニスルニ或問長澤道壽家ノ藥性傳ニ
 芍藥調腹中ト然則芍藥ハ獨血虛ノ腹痛ニ止一切ノ腹痛ヲ
 治スヘシ疑丹溪ノ義不是乎曰調トハ過不及ナク和平ヲ致ノ義ナリ

腹中ハ脾胃肝腎大小腸ノ雖所居專此ヲ認正者ハ脾胃ナリ脾
 胃ハ甘温ヲ欲ノ寒涼ヲ惡何芍藥ノ酸寒者ヲ以テ腹中ヲ調ノ義
 アランヤ且諸腹痛ハ中焦脾胃ニ屬ス甘温ヲ以テ中氣ヲ開順スルニ
 宜レ酸寒收斂ハ雖非所好血虛ノ腹痛スルガ如ハ芍藥ヲ用ヒテ調
 之然凡其酸寒ヲ惡ニ此ヲ酒炒ニ制衣ス實ニ丹溪ノ說ヲ得タリトス
 〔瀉痢〕芍藥治泄瀉痢疾者深義存セリ世人多ハ芍藥ヲ以テ脾
 胃ヲ和シ陽氣ヲ扶テ瀉痢ヲ治スト云ハ甚誤也芍藥ノ酸寒何ハ和
 中扶陽ノ義アランヤ夫泄瀉ノ病タル腸胃ノ氣踈豁ニシテ水穀ヲ絞
 コトサノ糟粕中ニ水津ヲ並雜テ瀉下ヲ致ス故ニ芍藥ノ酸味收斂
 ヲ以テ腸胃ノ氣ヲ收束セシムル時ハ水穀ヲ絞分テ糟粕自堅ノ
 泄瀉在譬酒ヲ絞ニ似タリ芍藥ノ酸味收斂ハ絞木ノ如シ未絞ノ醜
 酒ハ水穀相分サル泄瀉ノ如シ此ヲ絞木ニカケテ絞則清酒ハ分泄

糞ハ堅分カ如ク。芍藥ノ酸味收斂ノ絞木ヲ以テ腸胃ノ氣ヲ收束
スル時ハ水津ト糟粕ト能相分テ糟粕堅則大便泄下自愈トヲ致
或熱瀉ノ症ハ芍藥ノ酸寒尤宜シ。中焦虛寒ノ瀉ニハ非所好或用之
酒炒ニ製ノ温劑ト合同スベシ。又此ガ痢疾ヲ治スルニ至モ深意存ス
ルコトアリ。蓋痢病ノ由ハ腸胃中ニ積滯物アリテ此ガ通泄セサルガ故ニ
數劑ニ走行是以治法ノ始檳榔大黃等ノ下藥ヲ以テ其積滯ヲ通
則病自愈此内經所謂通因通用也。芍藥ハ酸味收斂ノ物ナリ。痢病
ノ疎通ヲ欲スルニ於ハ似不可然ニ用之治痢者ハ何ゾヤ。此其疎通ヲ
速ニモシコトヲ欲ノナリ。何如トナレハ。譬流水ノ如キ堤ヲ校ノ防流ノ末
ヲ留テ防則水倍ノ勢盛ニ速ナリ。檳榔大黃等ノ通下ノ劑中ニ芍
藥ノ酸味ヲ合同則其酸味收束ニ從テ。檳榔大黃ノ疎通ヲハクニ
シメテ速ニ下則積滯泄去テ痢疾痊芍藥湯ノ方意此義ナリ。然則

此ガ治痢ノ功ハ通利ノ劑ト合同ノ致者也。何此酸味收斂者ヲ獨
用テ治痢ノ義アレシヤ。如此ノ類諸藥ノ功ニ多存セリ。陳皮補中焦
得其藥然リ。甘草治兩痛得桔梗然リ。芍藥本草ニ所謂功能一通ヲ
ノミ知テ其主能ノ由ヲ不辨藥石ノ功ヲ盡コト不能ト云。或問東垣以
白芍藥補脾氣升陽章宜匯曰。治中氣下陷而成瀉痢ト然則此カ
泄瀉痢病ヲ治者ハ補中氣ニ勝リ。吾子何酸味收斂ヲ以テ瀉痢ノ
功ヲ立和。中扶陽ノ義ナレト云乎。曰東垣以芍藥中焦ノ陽氣ヲ升
トハ深義存セリ。蓋芍藥ノ酸寒者何獨用テ升陽ノ義アレシヤ。東垣
用之升陽トハ參朮木茸等ノ甘温補氣ノ藥中ニ芍藥ヲ合同則其
酸味收斂ヲ以テ温陽ノ藥氣ヲ收束テ泄シメサル時ハ陽氣能カ
ヲ得テ六九滿薰蒸ノ升上ス。譬醞底ノ穴大則陽氣ノ蒸升反少勃也
其穴ヲ小シテ湯氣ヲ釜中ニ收束則陽氣能釜中ニ九滿ノ薰蒸ノ勢カヒ

盛ニノ能カ上スルコトヲ致入湯氣ハ參朮等ノ補藥ニ同シ。既底ノ穴ヲ
小ニノ妄ニ不泄者ハ芍藥ナリ。不泄則滿滿則能升。故ニ東垣以爲升
陽必補氣耳。温ノ劑ニ合ノ然シ云也。其酸寒何獨用テ升陽ノ義ア
ランマ。章宜滙ニ所謂モ亦右ニ辨スル東垣ノ義ニ從者ナリ。丹溪先生
芍藥ヲ産後ニ不可用ト云ハ其酸寒ハ生發ノ氣ヲ伐ヲ以ナリ。此獨用
テ升陽扶陽ノ義ナキコト知ヘシ。治胎前産後諸疾。婦人妊孕ノ道ハ
專血分ノ養管ニ因ナリ。芍藥ハ肝血ヲ補助スルノ劑タリ。故ニ用之産
前後ノ諸疾ヲ治スト云。然レ産後ハ尤血虛スト雖亦生發ノ陽氣未復
故ニ芍藥ノ酸寒ヲ用則生發ノ陽氣ヲ害ス。是以丹溪先生曰芍藥ヲ
産後ニ用ハ酒炒ニシ其酸寒ヲ減テ用ト。諸失血芍藥ノ酸寒ヲ以テ
血分ヲ收束ノ不泄故ニ大便血ヲ收及諸出血ノ後用之肝血ノ不足ヲ
補滿シム中滿肝木ノ邪乘解腹中滿者用之肝ノ丸邪ヲ平則脾土

免冠中滿自消。世人多ハ此カ中滿ヲ見テ芍藥直ニ補中然リトス
ルハ誤也。味酸ハ收斂ノ肝木生發ノ氣ニ反故ニ酸ハ肝邪ヲ平ニ可
ナリ。肝不亢則脾胃土自安ノ痞滿痞。此酸寒何脾胃ヲ補コトアラ
シヤ。腰痛章宜說ニ脾氣虛ノ濕氣流腎腰痛ス。芍藥ヲ以補脾中
氣運行ノ痛愈トハ誤ナリ。愚案ニ肝與膽表裏ス。膽經ハ專腰脇ヲ
流芍藥ヲ以テ肝血ヲ補則膽經モ亦潤緩ノ腰痛愈。或肝ハ三筋
腰ハ筋ノ大倉ナリ。故ニ芍藥ヲ以テ肝血ヲ補則經筋潤緩ノ腰
痛愈ヘシ。或曰酸ハ雖走筋酸味ハ收斂者タリ。收斂則縮急スヘシ。然
ニ五子謂經筋ヲ潤緩スト。緩字疑ハ誤乎。曰酸味ハ收斂ノ血液
ヲ不泄則滿血滿則潤潤則柔緩也。彼枯燥木ハ堅急潤生木ハ柔
緩ナルニ同シ。故肝血滿則筋潤潤則筋緩シ。是以酸味ハ收束ノ縮
急セント雖芍藥ノ酸味ヲ以テ血ヲ滿則筋潤テ自柔緩ニシ

縮急セズ東垣肝血ノ虚急ヲ緩ルニ四物湯ヲ用テ芍藥ヲ三テス
ル者是ナリ **煩熱** 陰不足ノ胸中煩熱者及肝火再逆ノ煩熱スル
者ヲ治ス **寒熱** 寒熱往來ハ其本熱ニ在芍藥ハ酸寒ノ劑故ニ血熱
ヲ清シ肝火ヲ瀉ノ寒熱往來ヲ療ス肝癰症柴胡ト合メ可ナリ
脇痛 脇ハ肝部故ニ脇痛者芍藥ヲ用テ肝血ヲ補ヒ肝邪ヲ瀉ノ治之
夫芍藥ハ肝ノ虚實俱ニ療ス蓋芍藥ノ酸味收斂ハ用血ノ不足ヲ充
シメ又其酸寒收斂ハ肝木生發ノ亢烈ヲ逆ヲ制ノ所實ヲ瀉ス此虚
實ノ要劑ナリ **欬瘡口** 芍藥補血又血熱ヲ清ス且其收斂ヲ以テ
諸瘡ノ破口ヲ斂瘡ス **瘵血閉** 芍藥補血又瘵血ヲ逐ニ女人ノ月經
閉テ不通ヲ治ス **固脛** 芍藥ノ酸收ヲ以テ脛理ヲ收閉テ固クス案ニ
本經ニ謂芍藥益氣ト芍藥ノ酸寒ヲ以テ何益氣ノ義アラシマ此
蓋其脛理ヲ固スルヲ以ナリ脛理固收則氣不泄故ニ益氣ト云直

氣ヲ補益スル者ニハ非ズ **和血** 血熱ヲ清シ血虚ヲ補瘵血ヲ逐テ功
血分ヲ調和ス **瀉肝安脾收胃氣** 肝ハ將軍官生發ノ氣ナリ
芍藥ノ收斂者其氣ニ逆テ肝有餘ヲ瀉シ肝火ヲ瀉ス安脾者ハ脾
ハ土ニ屬シ且統血芍藥ヲ以テ肝木ヲ制則脾土ノ尅ヲ免ス芍藥ヲ以
テ脾所統ノ血ヲ補則脾自安全ナリ收胃氣モ亦制木尅ヲ除中
氣ノ散耗ヲ收テ不泄カ故ナリ此皆酸味收斂ノ氣ヨリ致所也直ニ
脾胃ヲ補ニハ非ズ夫中焦ハ甘温ヲ欲ノ苦酸寒者ハ非所好芍藥
ノ酸寒何如ゾ直ニ中焦ヲ補ヤ惟肝木尅テ中焦土位ニ乘スルカ故
ニ脾胃虚者ハ補中甘温ノ劑中ニ芍藥ヲ合同シ木邪ノ有餘ヲ瀉ス
トキハ土尅ヲ中氣安全ナルヘシ然レ過用スルコト勿レ酸收ハ陽氣
ヲ伐易ク寒ハ胃氣
總條 芍藥ハ收斂ノ血ヲ不泄故ニ肝血
ヲ瀉易シ詳ニ用之

其性寒ナルが故ニ血熱ヲ清シ肝火ヲ除キ。并逆ノ氣ヲ折者也

使藥

須丸ヲ使テ入。須丸ハ代赭石ノ一名ナリ。禹錫曰別本

須丸作雷丸。木邪ヲ制シテ中焦ヲ補。ニハ白朮ト合ス。肝邪ヲ瀉スルニ川芎ト合ス。補血ニハ當歸地黃ト合ス。腹痛ヲ治スルニハ甘草ト合ス。黃連ト合フ屬熱瀉痢ヲ治ス。防風ト合フ瘧疹ヲ發ス。夏月腹痛肺熱アル者ハ黃芩ト合ス。惡熱ノ腹痛ハ黃柏ト合ス。惡寒ノ腹痛ハ肉桂ト合用ス。痢病後重ニ積椰子ト合用ス。ヘシ

毒

芍藥ハ收斂寒性ノ者ナリ。故ニ生發陽氣ヲ伐易シ。是以陽虛虛寒者勿

用之。○或血虛者ト雖血分寒症ハ勿用。或ハ酒炒ニシ。又ハ肉桂ト合同ス。ヘシ。○産後妄ニ用之。生發陽氣ヲ伐。若用ハ酒炒ニス。○胃氣下陷者單ニ勿用之。酸寒收斂タレバナリ。○食傷腹痛中寒腹痛尤忌之。酸寒收束ヲ以ナリ

畏惡

鐵器ヲ忌。石斛。芫消

ヲ惡。消石。龍甲。小薊

ヲ畏レ。藜蘆ニ反ス

附方

半新水ニテ。錢ヲ服則血止。出古今

録驗 魚骨咽ニ立者 白芍藥

愚案

芍藥ノ補血瀉子。制逆清熱

也。芍藥ノ主能千變万種ト雖。其本ハ惟酸收ノ氣味ヨリ生者ナリ。好古曰手足太陰行經藥ト案ニ芍藥ノ白色ニシテ收斂スルヲ以テ手太陰肺經ノ藥トシ。脾ハ統血。截芍藥補血ヲ以テ足太陰脾經ノ藥トスル乎。疑此說未是。芍藥ハ足厥陰肝經ノ血ヲ補者トス。ヘシ。若脾肺兩經ノ藥トシ。脾脾不足症ニ妄ニ用之。其酸寒上中焦ノ元氣ヲ傷テ致重ト云。○或問芍藥ハ微寒ニシテ大寒ナラス。黃連黃芩山梔黃柏等ノ寒甚ニ異ナリ。吾子何惡之。忌コト多乎。曰春夏ハ溫暖ニシテ万物ヲ生發ス。秋ハ微寒メリ。其氣收斂ニシ

万物ヲ殺伐ス。芍藥ハ微寒ニシテ今連施栢ノ甚寒ニ異ナリ。雖其氣味收斂ニシテ秋殺ノ令ニ似タリ。故ニ妄ニ用之則生發氣ヲ伐サルベケシマ。李士曰雖微寒如芍藥猶且諄々告戒ト。寇氏云桂芍藥以避中寒ト。此皆收寒ヲ恐テ然リ。元素謂白芍藥入脾經補中焦ノ説ニ惑テ直ニ補氣補中ノ説トセバ。人ヲ損ユトサカラレシ。

修治

芍藥ハ二月八月ニ根ヲ採用ユ。人家ニ植者肥大ナリ。雖氣味薄山野ニ自生者佳。其花單瓣者尤宜。採得テ米泔水ヲ以テ土氣ヲ洗干。乾銅刀ヲ以テ割用ユ。血熱肝火ヲ涼ニハ生ヲ用ユ。腹痛瀉痢産後ニ用ハ酒炒ニス。補血ノ劑ニ用ハ醋ニ浸炒用ユ。或肉桂ト合シ酒ニ浸俱ニ拌炒。桂ヲ去テ芍藥ヲ用レバ。其寒收性ヲ減シ。虛寒者ニモ或用ユ。或謂血虛者ニハ煨ノ用ト。案ニ唐ヨリ來芍藥ハ和ノ産ト形異ニシ堅重シ。和産ハ信州ヨリ出者良。舊國ノ芍藥ハ多ハ乾時ハ白ト雖水

ニ似セハ赤色ニ變ス。信州ノ者ニモ二品アリ。一ハ真ノ芍藥也。一ハ本草ニ謂草芍藥。和ニ謂山錫杖。又土鴉結ト云者ナリ。其形單瓣ノ白芍藥ニ似タリ。故ニ多クコレヲ堀采テ四方ニ貨宜。擇テ用ヘシ。

赤芍藥 酸微寒。○行滯血。下結氣。利小便。消腫。去肝熱。血熱。破

堅積。治赤目。腸風。下血。○赤芍藥ノ氣味行經ハ右ノ白芍藥ト同然。凡赤芍藥ハ白芍ヨリモ收斂ノ氣性薄シ。蓋白芍ハ西方收斂ノ金氣ヲ禀。赤芍ハ南方ノ火氣ヲ兼者也。故ニ能滯礙ノ氣血ヲ破テ。癥瘕積聚ノ堅ニ用ユ。又血熱ヲ涼シ。氣血ノ滯ヲ破カ。故ニ腫毒ヲ消。眼目ノ赤痛ヲ除キ。血熱滯血ノ下血ヲ治ス。又能小便ヲ利ス。然凡此カ直ニ小便通利ノ劑ニハ非ス。夫芍藥ハ津液ヲ收。停テ滿シムル者也。津液滿則水道通入。然ト雖。白芍ハ收斂ノ盛ナル者也。赤芍ハ收斂薄ノ南方陽火ノ行道ヲ得カ。故ニ津液ヲ停ノ間ニ於テ自行ノ義ヲ存

ノ小便通入。東垣曰古人以酸澆為收。本經何以言利小便。曰芍藥能益陰滋濕而停津液。故小便自行。非因通利也。愚案赤芍藥利小便獨用。其功不大。宜通利ノ劑ト合用スヘシ。

總纂

李杲曰白者色在西方故補。赤者色在南方故瀉。血虛ニ

ハ白芍。瘀血結氣ニハ赤芍。血脉ヲ通スルニハ赤芍。血脉ヲ瀉スルニハ白芍ヲ用ユ。大藥ニ芍ノ功同ノ。白芍ハ收斂ノ血ヲ不泄。赤芍モ亦收斂血。收中ニ於テ推通ノ義ヲ存ス。故ニ瘀血結氣ヲ破リ利小便ノ能アリ。

使藥

白芍藥 下同

毒

血虛産後及癰腫已潰後ハ不可用。他ハ皆右ノ白芍ト同ジ。

畏惡

右

白芍藥

附方

痲病ニ赤芍藥一兩。栝榔一箇。麩畏煨為末。每一錢水一盞煎七分。空心服。出博濟方。衄不止赤芍

藥為末。水服二錢。出事林廣記。如神散。婦人不時血大下。及帶下ヲ

治入。赤芍藥。香附子。等分為末。每一貼三錢。塩一捻。水一盞煎七分。

温服入。舌腫強テ口中ニ滿者ハ急症ナリ。赤芍藥。甘草煎水熱シテ

口漱出聖

愚案

芍藥治腰痛。血虛ノ腰痛ハ宜。白芍瘀血ノ腹痛ハ赤芍ヲ用ユ。芍藥治經閉。血虛者ハ白芍。

瘀血者ハ赤芍ニ宜。餘皆倣之可知也。

修治

赤芍藥ノ採用。右ノ白芍藥ト同ジ。今ノ藥店ニ多。ハ赤芍中ニ白芍ヲ

雜工。白中ニ赤芍ヲ混入。宜擇テ赤白ヲ分明ニテ可用。其功不同也。



辛苦温。治一切氣冷氣痰結腹痛。心痛。嘔吐反胃霍亂。虫積瀉痢。腫毒。除邪氣。消食安胎。治心。木香ノ本名ハ蜜

香。其芳。香蜜ニ似。ムラヲ以テ。然。凡沉香ノ中ニ蜜香アリテ。其名同。カ故ニ弘景コレヲ青木香ト呼。然。凡後人馬兜鈴根ヲ青木香トメ。

如香木類

亦其名同ガ故ニ此ヲ南木香ト呼フ又後人薔薇ヲ呼フテ木香トス
 實ニ木香ノ名多ク紛亂ス方書ニ惟木香ト稱者ハ南木香ナリ
 治一切氣時珍曰木香乃三焦氣分之藥能升降諸氣ト木香ノ辛
 ハ散シ苦ハ疎シ温ハ行開キ芳香ハ順通ノ上中下周身ノ氣ヲ升降
 縱橫ニ調ヘ補藥ニ合ノハ補助トナリ瀉劑ニ合ノハ瀉トナル機曰與
 補藥爲佐則補ト與泄藥爲君則泄ト木香ノ王能千方アリト雖此
 カ調氣ノ一種ヨリ致ス然レ凡補氣ニ勞瀉氣ニハ勝リト尤上焦肺中ノ滯氣
 ヲ除ニ宜シ然レ凡香附子ノ功ト異ナリ彼ハ胸中ノ鬱氣ヲ順下ス本
 香ハ胸中ノ滯氣ヲ散行シ中下焦ノ結氣ヲ疎破ス蓋上焦ノ散行
 ハ味辛ヲ以テナリ中下焦ノ疎破ハ味苦ヲ以テナリ且此ニ芳香ト其温
 性トラ合ノニ焦ノ氣道ヲ升降調治ス脾胃ハ中官升降ノ間ニ位ノ
 芳香ヲ喜故ニ此カ升降ノ氣ヲ調テ其芳香ナルヲ以テ脾胃ノ氣ヲ

和ス好古謂健脾胃トハ是ナリ直ニ脾胃ヲ補益スルニハ非ス惟中氣不
 運者尤宜シ或小便淋瀝者木香多用ル所以モ亦調氣ガ故ナリ氣水
 合ニ且水ハ高原ニ出ル木香ハ上焦氣ヲ散行シ三焦氣ヲ調則水道自
 流通ス或肝氣逆ノ上ニ塞テ怒易者或中氣滯テ不食腹脹者或氣
 凝結ノ上ニ逆セサル者肺氣塞滯テ胸中煩悶者皆用之其氣ヲ調フ或
 痞塊疔瘰癧瘰癧ノ劑中ニ用之者亦其氣ヲ散行スルニ因テナリ然レ凡
 上焦ノ氣滯ヲ治スルニ獨用之其功盛ナリ中下ニ焦ノ氣ノ結滯ヲ
 治スルニ於テハ宜ク佐使ノ藥ヲ合同スベシ元素ハ積滯ヲ使ト中下ノ
 氣滯ヲ瘳スルニ宜トス冷氣木香辛温也故ニ一切冷氣結滯ニ用瘳結
 痰ハ氣ニ從故ニ痰劑ニ合入ノ痰爵ヲ過ス腹痛心痛木香ハ升降ノ
 氣ヲ通シ中焦ノ滯氣ヲ運シ且其辛温散ノ義アルニ因テ諸腹痛
 ヲ瘳ス或中焦不足ノ腹痛ト雖補中ノ劑ニ合テ用之冷痛者尤

宜。純痛者ハ通用スルコト勿レ。其辛温ナルガ故ナリ。心痛ヲ治者
モ亦木香能胸中ノ滯氣ヲ散行スレハ也。凡痛ハ氣ノ凝滯壅塞ニ
屬ス。故一切ノ心痛ヲ療ス。然陰虛ノ火邪衝上ノ熱痛ニハ斟酌スヘ
シ。或用ハ黃柏知母等ヲ主トメカ。木香ヲ佐トスヘシ。夫木香ハ調氣
ノ劑ト雖氣虛ヨリ滯塞者ハ此ヲ君主トスルコト勿レ。人參補氣ノ劑
ヲ君主トメカ。木香ヲ佐使トスヘシ。木香ノ辛苦温ハ散疎開行ノ上
焦肺氣ヲ泄シ易シ。章宜曰。雖能調氣多用能瀉肺氣不宜久服ト
ハ是ナリ。嘔吐反胃霍亂 木香ノ辛苦温ヲ以テ上中焦ノ滯氣ヲ散疎
温開スルヲ以テ。嘔吐反胃霍亂ヲ治ス。反胃ハ食入胃或半時或一時
ノ必反吐ス吐物不消出甚者ハ朝食ヲ暮ニ吐。暮食ヲ朝ニ吐。中焦ノ
虛冷氣滯ニ屬ス。木香肉桂附子等ヲ合用ス。霍亂ハ中焦塞テ升降
不通カ故ニ吐瀉同時ニ發ス。濕霍亂ト号。欲吐不吐。欲瀉不瀉。胸腹

悶乱者乾霍亂ト名。俱ニ木香ヲ用テ升降ヲ通レ。上中焦ノ滯氣ヲ
利ノ痊。虫積 木香ノ辛苦ヲ以テ也。冷虫濕虫ノ滯積ニ亦宜シ。熱虫
症ニハ多用コト勿レ。瀉痢 木香ノ升降ヲ通レ。中焦ノ滯氣ヲ通スル
ガ故ニ。泄瀉痢病ヲ治ス。且痢疾ノ裏急ヤ。中焦ノ滯氣ニ屬ス。後重
ヤ下焦大腸ノ氣滯ニ因。木香ハ中焦滯氣ヲ通レ。又下焦ノ氣滯
ヲ疎故ニ裏急後重者亦宜シ。腫毒 此モ亦滯氣ヲ通スルガ故也。
氣滯通則留血モ亦從テ行。氣血流通則何ノ腫毒カ不痊者アリシ。
故木香ハ血藥ニ非ト雖。人ノ血氣滯凝ノ諸痛ニ用之。蓋通氣則血
行ノ義也。除邪氣 木香能邪惡ノ鬼氣ヲ除テ瘧疫瘟瘧魘夢ヲ
去。此蓋其芳香ヲ以テリ。霧露瘴氣。瘴具陰囊濕ヲ治スル。皆此義
也。三洞珠囊曰。燒木香能上徹九天也。實ニ芳香ノ氣藥也。消食
滯氣ヲ通スルガ故ナリ。神麴麥芽山查等ノ直ニ食ヲ消スルガ如ニハ

非入。調氣ノ餘功ナリ。安胎。木香ハ補血ニ非ト雖。調氣則血モ調テ胎ヲ安スルノ功アリ。治疝。諸疝ハ氣滯ニ屬ス。故ニ疝氣ノ名アリ。木香能調氣治疝且其辛温ヲ以テ濕熱ノ壅滯ヲ開通ノ治疝ニ佳

總纂

使藥

木香ハ氣分ノ留滯壅塞結鬱ヲ治。諸氣ヲ升降シ。三焦氣分ノ聖藥也。肺中ノ氣滯ヲ泄シ。中氣ヲ順スル者也。陳皮肉豆蔻。生姜ヲ佐使トシ。胸腹ノ間ノ滯氣冷氣ヲ治スルニ尤佳。中下太腸ノ氣滯ヲ破。ニハ檳榔ヲ佐トス。胃氣ノ滯ヲ温和シ。及腹中冷痛ヲ治スルニハ乾姜。肉桂ニ合ス。黃連ニ合メ屬熱暴。毒。木香ハ雖調氣辛温ニ散シ易シ。故ニ氣虛者ハ疾。漸ス治ス。ニ用コト勿レ。又過用久服セレムコト勿レ。肺氣ヲ瀉シ易カ故ナリ。○肺氣虛ノ有熱者。○血分乾燥者。○元氣脫虛者。○陰虛內熱ノ火邪衝上者皆用コト勿レ。○脈數ニ内熱伏火アル者。○

酌スベシ。○滯日有熱心痛。陰火衝上者。則反助火邪。皆當禁用。不得

用。黃柏知母。少佐木香。ト。陰火ハ命門ノ火ヲ云。畏惡。忌火。益芳香。附方。木香。

好醋ニ浸。腋下ニ炙。陰囊下濕臭。或作癩。木香好醋ニ浸。爲末。傳以上

出。外臺秘要。牙齒痛。木香末ニ麝香少許ヲ入。牙ニ搗。鹽湯ニテ漱

出。聖濟錄。諸瘡惡瘡。腫痛。潰後。外風寒ニ傷ラレ。惡臭汁出テ不取。ニ

木香。黃連。檳榔。等分爲末。油ニ調。頻ニ塗。出。和劑局方。黑髮。每止月

朔日。木香湯。洗。浴スレバ。老ニ至レ。凡。髮。黑シ。出。修養書。具

愚案。ニ温ニハ薄ク微温ニハ厚シ。温與微温ノ間ナル者ナリ。故ニ内熱伏火アル者ニ雖。忌之。亦獨用之。冷寒ヲ温ト云。程ノ義ナレ。是以熱痢ト雖。黃連ニ合メ用之。冷寒ノ心腹痛ニハ桂附ト合メ温散ノ功ヲ致ス。且諸

痛ハ氣滯ニ屬ス。通氣痛去。木香ハ通氣ノ劑タリ。故ニ獨心腹痛ノミ
 ナラス。腰痛耳痛牙痛諸痛ニ用ユ。且辛ハ表ニ達シ。苦ハ裏ニ達ス。木香
 辛苦温ニシテ裏氣ノ結滯ヲ通シ。又經絡ノ氣滯ヲモ通ス。或問木香ハ補
 氣ノ藥ニモ合シ。瀉氣ノ劑ニモ合則補瀉ノ功何ヲカエトセンヤ。曰木香ハ
 留滯塞ノ氣ヲ通則其藥勢稍強シ。開鬱順氣ノ類ニ非ス。甄權曰。
 散滯氣。心脾氣。宗真曰。泄決胸腹間滯塞冷氣。散泄ノ二字ヲ以
 見則補劑ニハ非ス。瀉劑ニ不遠者ト知。彼陳皮甘草等ノ補中頌和
 ノ諸症ニ通用シ易キ類ニハ非ス。症因
 ノ詳ニシテ效ヲ致ハ止之。過用スルコト勿レ

修治

其儘割用ユ。理氣ニ
 生ヲ用ユ。大使瀉ヲ
 止シテ飲セハ麩ヲ水ニ調木香ヲ暴燥熟ノ用ユ。真木香ハ形枯骨ノ如ク。
 嚼之辛苦香ニシテ齒ニ粘者良。凡煎湯ノ中ニ木香ヲ用ハ諸藥ト同ク
 合劑スヘカラス。木香ハ別ニ細末ノ餘藥ヲ煎アゲテ服スル度。コトニ其木
 香ノ末ヲ振立テ用ユ。此蓋諸藥ト同ク合煎則其芳香ヲ失シテ
 恐テ也。故ニ百カノ中ニ木香アルトキハ別研ノ二字ヲ註ス。若其一劑ニ
 木香ヲ用ハ此ヲ細末ノ別ニ包餘藥ヲ煎ノ服之數ヲ以テ木香ノ
 末ヲ分テ服スルニ臨テ碗中ニ散テ用ユ。然ニ今ノ庸醫此義ヲ不知。諸
 藥ト合劑ノ同煎セシム誤カナ。凡芳香ノ藥ハ多ハ同煎セズ別ニ末ノ
 飲シムルコトアリ。獨木香ノミナラス。今ノ時師ヲ見ニ藥ノ製ス失ヒ。法ヲ
 誤テ其主能ヲ盡コト不能者不サ。此皆醫學ニ昧ノ過ノミ

牡丹



牡丹 始原
 胞非膿。治瘡腫癰疽。無汗骨蒸。衄血吐血。煩熱。時珍曰。牡丹
 以色丹者爲上。雖結子而根上生苗。故謂之牡丹。牡丹ハ男ノ義ノ

苦辛微寒。消瘀血。涼血熱。行結氣。氣
 脹。治頭腰痛。諸痛。女子經閉。血虛產後
 諸疾。通關節。療撲損。續筋骨。除風痺。下

子不生ノ惟旧根ヨリ生スルヲ以テ牡トス。丹ハ其色ニ從テ各ク
 消瘀血涼血熱行結氣。此牡丹皮ノ至能ナリ。他ハ皆此ヨリ致ス所
 ノ餘功タリ。牡丹ノ赤色ナル血分ニ走テ。其苦ハ疎。辛ハ開テ瘀血ヲ破
 解シ。其性ノ寒ヲ以テ血熱ヲ涼シ。又苦辛ノ疎開ヲ以テ氣分ノ結
 滯ヲモ行ニ至ル。紅花牛膝等ト合ノ能瘀血ヲ破リ。枳實枳殼等ト合
 ノ能結氣ヲ破。氣脹大依脹滿ハ中焦ノ虛ニ屬ス。牡丹ハ血氣ノ瘀
 結ヲ破者。故ニ虛脹者ハ不宜用。或氣ノ結滯。或血ノ瘀留ニ因テ腹脹
 者用之破之。詳ニ實脹ヲ察ノ用ヨ。治頭腰痛諸痛。血熱瘀血ノ頭
 痛ニ用ユ。又瘀血ニ屬スル腰痛ヲ療ス。大藥諸痛ハ瘀血血熱結氣ヨ
 リ致ス。故ニ牡丹皮ハ諸痛ニ用テ效アリ。女子經閉。血虛ノ經閉ニハ四
 物湯ノ類ヲ以テ補血則通ス。牡丹皮ハ瘀血ヨリ所致ノ經閉實症ニ
 用ユ。或血虛ノ經閉ト雖補血ノ劑中ニ於テ少加之導血コトアリ。

過用スルコト勿レ。血滯經水ノ外ニ血滯泄テ長血ノ如ナル者ハ多ハ瘀血
 ニ因テ血道順行セザルガ故ナリ。或又血熱ニ因テ血分妄行ノ致者ア
 リ。俱ニ牡丹皮ヲ用テ瘀血ヲ行シ血熱ヲ涼ス。產後諸疾。產後ハ
 補血コトヲ主トス。然レ多ハ瘀血ヨリ諸疾ヲ致ス。牡丹ハ產後ノ
 瘀血ニ屬スル諸疾ヲ治ス。或産中ニ惡露下盡リスノ腹痛等ヲ致
 者亦宜之。通關節。血ノ流行スル地中ノ水行ノ如シ。水ハ曲屈ノ處
 ニ定。故ニ骨節曲屈ノ分ニハ血液定滯易シ。是以關節ノ諸病多ハ
 瘀血ニ屬ス。牡丹皮能通之。瘡撲損。跌撲ノ損傷ハ皆瘀血滯氣ニ
 屬スレハ也。續筋骨。此直ニ金瘡等ノ筋骨斷絶ヲ續ニハ非ス。跌撲
 等ノ瘀血ニ屬スル筋骨損傷者。牡丹皮ヲ用テ瘀血結氣ヲ通シテ
 續筋骨ノ助トス。除風痺。風痺ハ痛風也。風濕濕熱經絡ニ塞
 テ痛ヲナス。故ニ其症必ス瘀血ヲ兼。牡丹皮其瘀血ヲ通シ。且其血

熱ヲ涼テ風痺ヲ除ニ宜シ下胞常道ヲ以テ云トキハ胞衣ハ胎ニ從テ俱ニ出ヘシ若其胞衣留テ不下則惡血胞中ニ滯テ愈不得下故ニ牡丹皮ヲ用テ瘀血ヲ通シ且氣ヲ行則胞衣自下ル排膿涼血熱并瘀血故ニ瘡腫ヲ排ノ功アリ治瘡腫排膿ノ理下同シ瘡癩癩疾瘰癧瘰癧ハ瘀血ニ屬スレハ也癩疾ハ惡血血熱ニ屬スレハ也無汗骨蒸陰虛骨蒸ニ因テ骨髓中如蒸熱者骨蒸ト云骨蒸無汗者手厥陰足少陰ニ屬ス牡丹皮ハ此兩經ニ入テ無汗骨蒸ヲ治ス有汗骨蒸ハ足少陰手少陽ニ屬ス地骨皮主之古方婦人無汗骨蒸ヲ治スル一四物湯ヲ以テ牡丹皮ヲ加者此義也衄血吐血涼血熱消瘀血故也犀角地黃湯ニ以用之考見ヨ煩熱血熱ニ因テ煩熱者用之通用ノ義ニハ非

總條 牡丹皮ハ消瘀血涼血熱兼テ結氣ヲ行ノ要劑其ナリ主治ノ功多端ナリト雖皆此三義ヨリ致者ナリ

使藥

生地黃ト合テ能血熱ヲ涼シ能仁紅花等ト合テ能瘀血ヲ破リ枳實積殼等ト合テ能結氣ヲ行ス

毒

婦人血虛ノ血崩者血虛ノ月經長下者氣血虛寒者胃氣怯弱者俱ニ勿用之

畏惡

忌鐵又忌蒜胡荽畏貝母

大黃鬼絲子砒霜

附方

金瘡內漏內漏ハ俗謂血落腸者也牡丹皮爲末水ニ三指撮テ服スレ

石ノ毒ノ伏スハ立處ニ惡血ヲ尿ヨリ下ス出千金方婦人惡血攻上テ面赤多怒者牡丹皮半兩乾膝燒テ烟ヲ盡ノ半兩水ニ鍾煎一鍾服ス此症産後ニ尤多

愚案 時シカ説ヲ案ニ古方ニ牡丹皮ヲ以テ相火ヲ治ス故ニ仲景腎氣丸ニ用之然ニ後人專黃柏ヲ以テ相火ヲ治コトヲ知氏牡丹皮ノ相火ヲ治ノ功更ニ黃柏ヨリ勝コトヲ不知ト元素曰丹者赤色火也故陰胞中之

火下陰胞中之火ハ命門ノ相火ヲ指テ云。實ニ牡丹ノ赤色ナル火也。其花ノ茂成ノ實スルハ陰ニシ且其性寒ニ屬則命門陰胞中ノ伏火ヲ瀉センコト明ナリ。後ハ何如捨之獨黃柏ヲ主トスルヤ。此皆本草ニ味ノ過ヨリ致ス。或問元素曰牡丹皮治神志不足下。然ヤ否ヤ曰牡丹皮ハ其性寒々。何ノ神志不足ヲ補ノ義アラシ。此蓋牡丹ハ血熱及陰胞ノ火ヲ涼者ナリ。心ハ血ヲ主リ。陰胞ノ火ハ腎ニ屬ス。神ハ心ニ合志ハ腎ニ藏。牡丹ヲ用テ血熱ヲ涼則神定。陰胞ノ火ヲ涼則志收ル。故ニ治神志不足ト云。此カ直ニ補ニハ非ズ。牡丹皮ハ只消瘀血涼血熱瀉陰火ノ要劑タリ。補藥ニハ非ズ。時珍曰赤花者利白花者補人亦罕悟宜分別之。實ニ世人芍藥ノ赤白ヲ別コトアレ。牡丹ノ赤白ヲ分者ナレ。然ハ白花者補トハ不是何ソ其白色ノミヲ以テ補ノ功ヲ異ニシ。愚案ニ赤花者ハ破血瀉火ノ功強ク。白花者ハ破血瀉火ノ

功緩カルベキノミ。彼芍藥ニ

修治

ニ八月ニ採根。土氣ヲ洗。銅刀ヲ以テ劈破心ヲ去。翌日ニ干

赤白ヲ別ノ義ニ似タリ

乾ス。肉厚者尤佳。或生。或炙。或酒ニテ洗。微焙用。ユ方ニ從ヘ。雷教説ニハ割テ酒ニ拌。蒸ユト。三時ノ干。乾用。牡丹ハ山野ニ自生ノ草。辨者良。通用。紅花。或白花ヲ用。コトアリ。干辦者。及異色者。藥ニ勿用。家園ニ植者。ハ培養種人ニシ。藥性ノ眞ヲ失テ不佳。山城大和ニ多。植出ト雖皆此。真壤ノ他カニ生。ノ其眞性弱シ。只山中自然生ノ者ノ採用ヘシ。市人。或牡丹枝。梗皮。或五加皮ヲ采テ雜出ス。宜撰擇。

廣益本草大成卷之三終

廣益本草大成卷之四

洛下

法橋

岡本為竹一抱子

撰

薄荷

本綱

原始



解肌止痢治骨蒸利咽喉治口齒諸病去舌胎語澁止衄血治肩背

痛△本名ハ菝葜音跋薄荷ハ俗稱也原始本草曰菝葜荷乃花葉

總名菝葜聲近故俗呼薄荷辛苦温唐本草辛温思總曰苦辛元素

曰辛凉今味ニ辛ノ少苦其性ヲ察スルニ温凉者欤何如トナレハ

其發汗散風寒者ハ辛温ニ非ヤ其驚熱骨蒸ヲ治シ頭目ヲ清者ハ

苦凉ニ非ヤ案ニ此ガ淺表ノ氣味ハ辛温ニメ其深裏ノ氣味ハ苦辛

凉也彼穀性属金平糠性熱麥肉性温麥皮性凉ナル類ノ如シ眞西

山謂物人具太極ノ義タリ。物類相感志曰。凡收薄荷須隔夜以糞水澆之。兩後乃悉刈收。則性涼不爾不涼也。糞水ハ寒者也。澆之其表ノ温性ヲ減テ。深裏ノ凉性ヲ助ノ義ニヨル乎。清頭目除風熱薄荷ハ浮而升。能高巔皮膚ニ達シテ頭目ノ邪ヲ清シ。皮膚ノ風熱風寒ヲ發散ス。此清字深意存セリ。清トハ譬ハ機器ヲ掃洗拭清テ明潔ニスルガ如ク。其辛温ヲ以テハ頭目ノ皮表ニ滯邪ヲ開散シ。其辛苦涼ヲ以テハ頭目ノ肉骨ニ滯邪ヲ除テ悉頭目ノ表裏ノ痰留氣ヲ清除スルノ義アルヲ云也。薄荷清頭目功。大槩茶茗ニ似テ。薄荷ハ茶茗ヨリモ頭目清利ノ功強者ナリ。故ニ頭痛眼病ニ多用之。發汗去暴寒。其辛温ヲ以テ發汗。暴寒ニ犯者ヲ療ス。或問薄荷ノ發汗輕重何如。曰薄荷ハ辛温辛苦涼也。其辛温ヲ以テ輕皮毛ノ汗ヲ發ス。發汗ノ後其辛苦涼ヲ以テ分肉ヲ清涼ス。他ノ偏

ニ發汗ノ劑ト不同トアリ。故賊風暴寒ヲ去發毒汗ノ功アリ。暴寒トハ暴ニ冒サレタル輕ヲ云ニ非ズ。暴虐ノ烈キ寒ニ傷ラレタルヲ云。賊風暴寒ハ其邪毒烈ノ分肉ニ浸透ス。偏ノ發汗耳ニテ其邪毒ヲ去コト不能。薄荷ノ辛温先發汗。苦涼後ニ清解スルヲ以テ邪毒ノ浸透者ヲ悉ニ竭サレム。故ニ發毒汗ト云。治腹脹宿食霍亂此ニ治ハ薄荷ノ要能ニハ非ス。標能ナリ。只其辛温ヲ以テ中焦ノ鬱ヲ開散シ。辛苦涼ヲ以テ中焦ノ結滯實熱ノ氣ヲ清シ。腹脹宿食霍亂ヲ治スルノ佐トス。其症屬實屬熱者。餘藥ト合用メ治之。獨用テ治之ニ不足。小兒驚風風痰驚風症ハ風痰痰熱ニ屬ス。薄荷ノ辛温苦涼ヲ以テ風痰ヲ開痰熱ヲ涼ス。故ニ痰嗽症或用之。瘰癧薄荷去風痰瘰癧モ風痰ニ屬スレバ也。瘡疥癩疹。諸瘡ハ屬熱。疥疹ハ皮表ノ風熱ニ屬ス。薄荷ノ辛苦涼ハ熱毒ヲ清シ。辛温ハ皮表ノ風熱ヲ解散

スレハ也。漆瘡思邈曰薄荷煎湯洗漆瘡。蓋涼熱解表故ナリ。火毒此モ亦清熱解毒故也。灸火ノ毒氣入内生瘡者尤宜。蜂螫蛇傷此皆清熱解表發毒汗故也。猫咬陸農師曰薄荷猫之酒也。宗奭曰猫食薄荷則醉。物相感爾。故薄荷汁ヲ猫咬ニ塗則立處ニ痊。其毒ヲ制スルノ義ニ取ノ三。通關節薄荷ハ骨中ニ達ノ帶齒ヲ清ス。故ニ通關節。詳義下文ノ骨蒸條ニ註ス。止痢一切ノ痢ニハ非ス。風熱ニ屬者用之。血痢症多ハ風熱ニ屬ス薄荷尤主之。治骨蒸薄荷ハ氣味薄浮テ升陽也。故能高巔皮膚ノ病ヲ去。何ノ深骨中ニ達ノ蒸熱ヲ治スルヤ。蓋薄荷ヲ嚼味ニ始口中辛ノ温ナリ。漸ノ次ニ辛苦透舌清涼タルコトヲ覺ユ。故ニ始口中辛温ナル氣ヲ以テハ高巔及皮膚ニ至ル。漸ノ辛苦透舌ノ氣ヲ以テハ骨中關節ノ深ニ達シ。其清涼ノ氣ヲ以テハ蒸熱ノ熱ヲ清ス。此等ノ義藥性ノ微妙。精神ノ奧旨。庸學ノ非所及。利咽喉治口齒諸病薄荷ハ浮テ升上ニ壅風熱ヲ清ス。故利咽喉治口齒。如章宜曰風熱上壅斯爲要藥。去舌胎語澁舌上ニ小白泡子數粒ヲ生スル。名ヲ舌胎ト云。風熱ノ上壅ニ屬スル舌胎語澁ハ薄荷主之。止衄血此モ亦上熱ヲ清カ故也。治肩背痛風熱肺分ニ爵ノ肩背痛者用之。蓋肩背痛ハ屬肺也。好古曰搜肺盛有餘肩背痛。肺盛ハ肺氣ノ實ヲ云。有餘ハ風熱ノ邪ヲ指薄荷ハ辛温芳香解散ノ劑タリ。故ニ肺氣損耗シ易クテ以テ肺盛ニ非スレバ勿用之。總攷薄荷ハ頭面及皮膚ノ風寒ヲ發散シ。清熱去痰。鳩尾以上發散清涼ノ要藥タリ。使藥薄荷ハ辛ノ食ニ相宜シ。毒薄荷ハ辛温芳香ニ

ノ氣ヲ損耗シ易シ。故ニ肺氣虛弱者○虛寒ノ熱症ナキ者○自汗盜汗者○病愈テ後肺氣不全者皆勿用之。○薄荷ヲ用ハ詳ニ邪氣

有無ヲ察ノ病愈ハ速ニ止テ多服久服スルコト勿レ。虛氣虛汗
 七陽ノ患ヲ致ス。通玄曰。芳香火利。多服久服。令人虛汗不止。薄荷
 ハ骨蒸勞熱ヲ治スト。雖陰虛發熱者。妄ニ用ルコト勿レ。○薄荷ハ
 風寒ヲ發散スト。雖獨寒耳。ニ無熱者ハ。斟酌スベシ。○瘦病人久
 服スレバ消渴
 病ヲ發動ス
畏惡
 忌火。案二本綱ニ忌火。義ヲ雖不見。且朝
 醫。火ヲ忌來レリ。此實ニ其方未日ヲ失コト
 フ恐テ云。

右胎語。薄荷葉ヲ按絞テ取汁。白蜜生薑
 汁ニ和シ。擦出。醫學集成。血痢不止。薄荷葉
 煎湯常服ス。出。普濟方。水入耳中。薄荷葉汁。耳中ニ滴入テ效アリ。

出外臺秘要。蜂螫薄荷ヲ按全同上。衄血不止。薄荷汁ヲ鼻中ニ
 入。或乾薄荷葉ヲ水ニ煮綿ニ裹テ。鼻孔ヲ塞。出本草方。
 灸火毒入內股。生瘡。汁出者。薄荷煎汁ヲ頻ニ塗。出醫說。
愚案

薄荷ノ功能ハ高嶺及皮膚ニ在ト。雖心上焦頭自鼻口ノ
 功盛ナリトス。且發散清涼ノ雖有兩功。清涼ノ能盛者也。
修治

新ヲ佳トス。陳者ハ其方香ヲ失テ不可採。陰干ニ。手ニテ按碎キ。細
 末ヲ振去。不然則葉中ニ所包ノ土砂アリテ惡シ。又不可洗。其香ヲ
 失也。忌火說。不可也。用ニ枝梗盡ヲ去ヘシ。雷斅曰。莖性燥ト。和俗或
 山薄荷ヲ以テ薄荷トス。甚謬也。山薄荷ハ本草ニ謂臭蘇也。

微辛微温。○開胃口。進飲食。止霍亂心
 腹痛。治吐逆。要藥。療風水毒腫。快氣温
 中。△豆葉ヲ糞ト云。此草葉似豆葉。且



芬香アリ。故ニ糞香ト名ク。開胃口。味微辛。性微温。タルヲ以テ開胃口
 進飲食。開胃口。故也。然凡胃熱ニ因テ不食者。不可用。中焦寒。及中
 焦不順。ノ胃口萎ガ故ニ不食者。用之。止霍亂。吐瀉同時ニ發スル濕

和語不盡
 和語不盡
 和語不盡

霍亂吐瀉セントノ吐瀉セザル乾霍亂俱ニ用之。藿香ノ辛温芬香ヲ以テ胃口ヲ開中氣ヲ順則升降交通ノ愈。心腹痛腹痛及胸痛者ヲ治ス。然モ中焦熱滯者ニハ斟酌スベシ。治吐逆此尤藿香ノ要能也。開胃口順中焦也。療風水毒腫此通用ニハ非ス。風毒腫或水毒腫其風水ノ邪毒中焦ニ塞者諸藥ト合ノ用之。快氣其辛温芬香ナルヲ以テナリ。順氣烏藥散ニ用者是也。温中辛微温ナルガ故也。然レ獨此ノニヲ用テ肉桂乾姜等ノ如クニ急速ニ温中スルコト不能漸用積テ漸ニ温ベシ。

總槩 藿香ハ開胃口中其微温ナルヲ以セ。焦順和ノ要劑也。

使藥 陳皮木瓜茯苓

毒 胃中伏熱アル者○陰火感卑蘇葉生姜ヲ得テ中寒吐逆不止者ヲ治ス。

其者ハ皆勿用。○藿香ハ嘔吐ヲ治スル要藥タリト雖胃熱アル者及胃弱ノ嘔吐ニハ勿用或問元素謂藿香日助胃氣。吾子何ゾ胃弱吐症ニ勿用ト云ヤ曰李杲謂芳香之氣助脾胃脾胃ハ土ニ屬ノ芳香ノ氣ヲ喜藿香亦芳香タリ故ニ其喜所ヲ以テ助胃氣トスルノミ。此ガ直ニ補助スルニハ非ス。然レ藿香ハ辛温開發者補益ノ劑ニ非則中焦虛弱者ニハ不宜用。

畏惡 修治纂要忌火ト本草此説ナレ。然レ藿香芳香ノ劑。近火則其芳香ヲ失ゴト。

附方 霍亂吐瀉甚者起死回生ノ功アリ。藿香陳皮等分。水ニ盞煎。一盞温服ス。出百一選方。去口臭。

愚案 今世俗藿香正氣散等劑ト覺者ハ甚謬ナリ。藿香ハ中焦順和ノ藥ニシテ發表ニハ非ス。

然正氣散ノ紫蘇陳皮等ノ辛溫發表ノ劑ニ

修治

今醫 藿香

ノ芳香ヲ擇者ナシ。本草ニ其氣芬香ナルコトヲ云則。芳芬高者ヲ
擇用ヨ。塵ノ雜者ヲ採去。米泔水ニ浸テ葉ノ柔タル時能シ砂ヲ洗
淨シ。水ヲ代コト數度ノ土砂ツキ。水清ニ至テ陰乾ニシ。則用ユ。藥店
ニ埋藿香ト云者アリ。真ノ藿香ニ非ズ。青葉ト名者真種也。〇和
ニ謂藿香草ハ多ハ真物ニ非ズ。誤用則人ヲ吐セシム。本草ノ諸説
ニ所合ノ真藿香者吾朝ニナキニ非ズ。詳ニ擇採ヘレ。〇時
珍説ヲ案スルニ。古人ハ惟其葉ノミヲ用ユ。後人葉ト枝梗トヲ併
用ル者ハ葉ニ偽多カ故ト。通玄曰。今市中售者殊欠芳香。定非
真種。安望其有功耶。ト。今渡者多クハ芳香少シ。疑ラクハ真物ニ
非ル歟。

香薷



辛微温。〇治霍亂轉筋腹痛吐下。利小

便散水腫。温胃調中。下氣除煩。熱瘧。嘔

逆冷氣鼻衄。脚氣寒熱。△香薷本名ハ

香薷其氣香ク其柔ナルヲ以テ号。按ズルニ今人多ク藿ヲ讀テ儒ノ
音トス。然正時珍綱目ニ謂藿音柔トス。儒ノ音ニハ非ズ。治霍亂
轉筋腹痛吐下。香薷辛温。且其葉形輕故ニ發表散邪。且中焦ヲ
温開ク。是以外風寒ニ犯サレ。内冷寒ノ食飲ニ傷テ。霍亂轉筋腹
痛吐下者用之。夏月納涼ノ感寒。暑ヲ冷飲食ニ避テ受寒者多ハ
霍亂轉筋腹痛吐瀉ス。治之。香薷尤要劑タリ。凡夏月ノ傷者者ニ
症アリ。東垣家ニ謂中暑中熱也。炎暑ノ熱ヲ避ト欲ノ扇テ冷風
ヲ受。或冷水ニ洗浴。或冷水冷物ヲ飲食シ。此等ノ陰冷ノ邪ニ因
テ。場氣止ラレテ外ニ發達スルコト不能故ニ頭痛發熱惡寒煩躁

口渴或吐或瀉或霍亂者ハ香薷ヲ用テ陰邪ヲ發散則愈香薷散ノ類實之若又直ニ大暑ノ氣ニ中ラレテ大熱大渴汗大ニ泄煩燥喘息或瀉或吐者此皆倦内傷元氣損虛ノ症ナリ東垣ノ清暑益氣湯或人參白虎湯等ニシテ元氣ヲ補火邪ヲ制ノ症若此症ニ香薷ノ辛温散發ノ劑ヲ用則虛人實人ノ害アルコト甚シ利小便散水腫香薷ハ金水ノ兩氣ニ属シ微上微下ノ功アリ故ニ利小便甚捷シ是以水腫風水ヲ治スルニ尤佳風水トハ水ニ風氣ヲ兼テ腫ラ云香薷ノ利水解表ヲ以テ宜シ治之温胃調中其温ヲ以テ温胃其香ヲ以テ胃ヲ喜シメ辛ヲ以テ開胃故ニ調中ト云然此カ辛温散ノ氣烈シ調補ノ劑ニハ非ズ中焦冷寒ノ實邪伏者用之胃氣不足者ハ勿用下氣除煩熱辛温ヲ以テ上中焦ヲ開散シ且小便ヲ利スルヲ以テ下氣然此通用ニハ非ズ若陰邪閉表陽氣上焦ニ鬱メ氣不下胸

中煩熱者用之療嘔逆冷氣冷寒氣中焦ニ伏メ嘔逆者用之此

症也夏月ニ在臭鼠香薷細末ノ水ニテ服則臭鼠ヲ止此下氣

除煩ニ從ナリ脚氣寒熱脚氣ハ風寒濕熱ノ鬱塞ニ属

入香薷ヲ以テ此ヲ解散ス治寒熱往來モ解表ノ義ニ因也

香薷ハ辛温發表ノ主劑且利小便風水ヲ治スルノ要藥也凡夏月

納涼ノ陰邪收表者用之解スルニ宜シ時珍曰香薷ハ夏月解表之

藥如冬月之用麻黃ト世人多ハ謂夏月暑時ノ諸症ニハ一切香薷ニ

宜シトハ甚謬ナリ夏月伏陰ノ邪アリテ陽氣發越セザルノ症ニ用之

他ハ盡此カ主

治スル所ニ非ズ

虛自汗胃火ア

ル者皆勿用之

使藥

藜子ト合シ夏月ノ

毒

夏月妄ニ服則元氣ヲ散ス表

畏惡

霍亂轉筋ヲ治ス
忌火亦忌白酒香薷ヲ服スルコト十兩ニ至ル者ハ一生白山桃ヲ食コト勿シ

附方

薺米丸 風水水腫利小便使効アルコト如神香薺一斤水一斗ニテ煎爛シ去滓再熬膏トメ白朮末七兩ヲ加合シ梧相子大ニ丸シ毎服米飲ニテ十九日五度夜一度服ス出外壘秘要

愚案

世醫以香薺夏月諸暑病ヲ通治スト覺ユ故ニ虛實寒熱外感内傷ノ分ナク夏月ハ必香薺飲ヲ用ユ或無病人モ亦服之暑病ヲ避トス不
急ヤ夏月ハ汗泄テ真氣ヲ脱シ暑熱傷元氣病多ハ虛氣ニ属ス何
如シ此辛温開散ノ者ヲ以テ夏月ノ諸症ニ通用シ且無病人ヲメ
飲服セシムルニ至ヤ此反テ助邪伐正ノ害ヲ取ノミ案ニ汪穎曰香薺
夏月煮飲代茶可無熱病ト此説一度出テ後人ノ惑ヲ致ス不可
不改戒時珍曰今人不知暑傷元氣不狗有病無病槩用代茶謂能
辟暑真癡前説夢也ト○香薺ハ雖治吐逆熱ノ服スルコト勿レ反

テ吐ヲ増惟冷テ服用

スベシ熱因寒用ノ義也

修治

去莖葉與穗用忌火藥店ニ長
乃香薺ト云者左佳夏採葉冬

取穗陰干ニス○和俗イヌエト云者ヲ香薺トスル誤也○本綱
ヲ案ズルニ平地ニ生者ハ葉大也香薺ト号厚石ニ生者ヲ石香
薺ト名葉細也俱ニ通用スベシ

石香薺



辛香温○調中温胃止霍亂吐瀉心腹
脹滿腹痛腸鳴功比香薺更勝制硫黃
毒○本草蒙筌ニ香薺ハ陳年者其効

捷トス○以上ノ説ヲ考ニ石香薺ハ小葉ニ其功勝レリトス蒙
筌大葉者種優ト此説何是ナル未考然リト雖石香薺ノ辛香ヲ
ル者ヲ以テ
佳トセン欵

紫蘇



辛温〇發表解肌散風寒開胃下氣和血安胎定喘消痰治冷氣心腹滿脹止脚氣霍亂轉筋解魚毒△蘇ハ種也

舒暢自蘇性氣血ヲ舒暢ス。且葉色紫也。故ニ紫蘇ト名ク。發表解肌散風寒。紫蘇ハ辛温ニテ發表。肌邪ヲ解カ故ニ風寒ヲ散ス。抑紫蘇ノ發散マ麻黄ノ發散ニ異也。麻黄ハ直ニ發表一偏ニテ汗ヲ發スルノミ。紫蘇ハ不然。蓋此葉赤黑ニテ紫色。陰陽氣血ノ色ヲ備フ。故ニ氣血ノ間ニ行。其躰輕浮テ入肺。辛温中焦ヲ温。胃ヲ開。是ヲ紫蘇ノ發散ハ直ニ發表發汗ニハ非ズ。温中開胃行氣順血裏ヨリ漸表ニ達ノ發汗。章宜曰爲裏之表藥也。發散ノ緩和者也。故ニ氣藥ニ合ノハ行氣不至發汗。辛温發表ノ劑ニ合ノハ能至發汗發散ノ劑中ニ於テ和者也。開胃。辛温香氣ヲ以テ開胃中焦氣ヲ順ス時

珍曰寬中ト是也。下氣。案ニ本草ニ紫蘇辛温ト云ト雖今味ニ辛ノ苦コトヲ覺ユ故ニ辛温浮テ胸中ノ氣ヲ開行シ。苦味其氣ヲ疎テ下降セシム。蘇頌謂下氣トハ開胃下氣ニ取也。和血色紫ニノ血分ニ入ト雖。紫蘇ハ本血藥ニ非ズ。手太陰氣分ノ藥ナリ。氣行則血行此辛。苦香温ヲ以テ氣ヲ行則血從テ自和スベシ。安胎氣ヲ行シ血ヲ和スルカ故也。定喘喘散風寒下氣故也。外邪ニ非ル所ノ喘咳ニハ斟酌スベシ。消痰。辛香温ヲ以テ痰鬱ヲ通フ能胸痰ヲ消ス。然凡外邪ヲ集ル實痰ノ者ニ非ハ勿用。治冷氣。辛温故也。心腹滿脹下氣則心滿ニ宜。開胃温中則腹滿ニ宜シ。此モ亦上中ニ焦ノ氣分滯實ノ者ニ用ユ。虛人ハ勿用。止脚氣。紫蘇風寒ヲ散レ。又除濕且氣血ヲ行カ故ナリ。霍亂轉筋。外邪ヨリ所致ノ者。主之散邪開胃テ宜シ。解魚毒。一切魚肉ノ毒ヲ解ス。左。解魚毒ヲ解スルニ宜シ。藿香

正氣散諸食傷ヲ治
スルノ功モ亦此ニ在リ

總條

紫蘇ハ發散ノ緩劑且
項中焦舒胸氣長藥也

使藥

陳皮破仁ト合ノ行氣安胎養氣烏藥ト同ノ温中止痛香附麻黃
ト合ノ發汗解邪邪ヲ川芎當歸ト同ノ和血散血木瓜厚朴ト同ノ
散濕解暑治霍亂脚氣若使積穀ト同ノ利胸
寬腸杏仁萊菔子ト合ノ痰ノ消喘息ヲ定ム

毒

氣虛表虛陰
虛者勿用之

○自汗盜汗症及脾胃虛
寒ノ大使泄利者皆禁用

畏忌

鰻魚ト同食スレ
ハ毒瘡ヲ生ス

附方

金瘡出血不止紫蘇葉桑葉同搗ツ貼出永類鈐法撲傷紫蘇
搗ツ傳ハ自愈出試驗方一切損傷血出不止所出血ニ陳紫蘇葉
ヲ浸ヒ接爛テ傳ハ不膿ノ愈無癢出永類鈐方大咬傷紫蘇葉嚼
傳出千金方食蟹中毒紫蘇葉ノ煮汁ヲ飲出金匱要略

愚案

紫蘇ハ胸中肺氣ノ結鬱ヲ行下ニ宜ト雖辛温香散
ノ劑スレハ虛弱ノ者ニハ不宜用若或用ハ梗ニ宜ト梗ハ
下氣葉ヨリヒ和緩ナレバ也雷教曰薄荷莖燥紫蘇莖和ト今人芳
香辛味ヲ喜テ朝暮ニ食之者アリ不思マ其香辛
久則人ノ真氣ヲ泄コトヲ妄ニ久食過服スルト勿レ

修治

新者
佳陳

者ハ香氣失藥性弱レ其儘到用ユ○本草ニ忌火ノ説ナレト雖和
人ハ以爲忌火其香ヲ失コトヲ恐テ也○株ニ肥地者背面俱ニ紫
色ナルヲ佳トス瘠地者面背背ノニ紫色或面背皆白者勿用六月
土用ニ面背俱ニ紫色者ヲ擇採葉ノ嫩葉ヲ去水ニ洗清陰乾ニ
ス○山城ヨリ多出之然此分量ヲ重センコトヲ欲ノ葉嫩ノ間ニ
細砂ヲ包藏ス擇テ勿用○藥店者動ハ陳年者ヲ偽出入色損香
微ナリ惟色萎ニ芳香ツヨキ新葉ヲ擇テ用之

紫蘇子

辛温。下氣治上氣喘嗽。順氣利膈。寬腸消痰。治風寒濕

痺脚氣。止霍亂嘔吐。五瀉利大小便。除寒温中。破癥結。解魚蟹毒。

蘇子ノ功ハ蘇葉ノ功ト不異。俱ニ風寒ヲ發散シ氣ヲ下シ温中。然

レ蘇葉ハ發散ヲ盛ニシテ下氣ニ弱。蘇子ハ發散ニ少シテ下氣温中

トヲ專ニス。上氣喘息咳嗽煩氣利膈。寬腸消痰。利大小便ノ功ハ

皆下氣ヨリ致者也。霍亂嘔吐五瀉ヲ治スルハ其下氣ト温中トヲ

以テ致者也。風寒濕痺脚氣癥結ヲ治スルハ散邪解表ト辛温開

發ノ功トノ以テナリ。惟此ガ主能トスル者ハ下氣ニ在リ。故ニ喘息咳

嗽上氣ノ要藥トス。然レ氣ノ逆ノ上者ニ因アリ。下焦腎陰未虚。惟

中宮不和ニシテ氣上リ。氣上レバ寒其下ニ生。逆スル者。喘息咳嗽胸

滿面赤痰盛ニ手足逆冷等ヲ致ス。此蘇子ノ所主。陳皮肉桂ト合

用。宜治之。彼蘇子降氣湯ハ是ナリ。若ク又腎陰虚ノ陽ヲ損コト

無ノ上氣喘咳者アリ。惟其陰ヲ補則氣自下收ル。或元氣虚ノ陽

氣ノ本根弱カ故ニ浮上テ然者アリ。惟其陽ヲ補則氣自下治ル。此

兩種ハ俱ニ蘇子ノ宜所ニ非ズ。蘇子ハ辛温散氣ノ劑タリ。虚人ハ

妄ニ不可用。然レ陰陽ノ虚ニ因テ上氣喘咳者ハ蘇子ニ雖不宜。其

逆氣甚者ハ不得已ノ用之。此急則治標ノ義ナリ。若如此ニ用之ハ

必補劑ト合メ施シ。效アラハ速ニ止。ヨリ過服單服スルコト勿レ。漚曰

方書雖不云蘇子下氣。獨劉氏以爲未然者。爲其能劫氣之標。不能

制氣之本。蓋肺王氣。腎納氣之藏。今腎虚不能根氣。歸原以致呼吸

急促。此先天元氣受虧也。其法當從安腎始。

是知蘇子但能降後天喘急逆氣之標病也。

須ズル良

藥トスベシ

使藥

陳皮ト同ノ

毒

元氣虚弱者。太

畏惡

總案

此ガ要能ハ

蘇葉ト同然凡葉ハ宜忌火子ハ火

ヲ忌フ無古方炒用コトアレハナリ

一七日ニ兩服入出外臺秘要

食蠶中毒蘇子煮汁ヲ飲出金匱

要畧風寒濕脚氣一切冷氣蘇子良姜陳皮等分蜜ニテ梧子大ニ

丸レ空心ニ酒ニテ十

丸ヲ服入出藥性論

下氣ノ功ヲ致シヤ辛ハ開苦ハ疎レ温

ハ順スルヲ以テ下氣ノ功如ク此トアリ

附方

夢中泄瀉蘇子并
熬粹研末レ酒ニテ

愚案

愚案ニ皆謂蘇子辛温ト今味ニ辛
ノ微苦レ苟モ苦味ノ兼ニ非ハ何ゾ

修治

其焦少レ炒用工
婦人良方ニ隔紙

炒香用之

香 本細

附 子



辛微苦微耳平○解諸鬱治一切氣利
三焦治憂愁不樂治諸痛諸血婦人胎
產帶下消痰飲積聚婦人開鬱聖藥△

本名ハ莎草此草根ニ如子者アリテ此ガ相附連續ヲ以テ附子

ト名ク此ヲ諸香ニ合ノ宜レ故ニ香附子ト号ス香氣アルニハ非ス

解諸鬱治一切氣利ニ焦香附子ハ辛ノ開散レ苦ノ疎レ降レ其ノ

緩抑ス上胸膈留滯壅ノ氣ヲ解テ下行セレム此香附子ノ要

能ナリ故ニ諸氣鬱ヲ散シ一切ノ氣滯ヲ開ニ焦氣ヲ通利セシム

諸藥ノ中ニ於テ氣鬱ヲ解ニ宜者ハ香附子ニ勝ハナレ故ニ蘇頌謂治

心腹中客熱別錄謂除胸中熱トハ皆氣鬱ノ熱ヲ治スルニ取蓋香

附ハ清熱ノ劑ニ非スト雖解鬱則熱自除コトヲ致也東垣謂治霍

亂吐瀉腹痛亦三焦ノ氣ヲ利スルニ取蓋香附ハ脾胃ノ劑ニ非スト

雖三焦ノ氣ヲ利則升降自通ノ吐瀉腹痛ヲ除ニ至也時珍謂消

飲食ハ氣行則中宮自消化スルニ從此カ直ニ宿食ヲ消スハ非ス時

珍又謂治痞滿附腫腹脹脚氣ハ此亦利氣ニ因テ也氣行則滿脹

除氣行則水退レ腫消レ氣行則風寒濕レ散レ邪散レ脚氣愈レ易レ且癰疽瘡瘍ヲ治スルモ亦利氣ニ從ノ三諸瘡癰ハ氣血ノ留滯ニ因ハ也治憂愁不樂此症ニ因アリ元陽氣怯ノ然者アリ香附子ニ不宜其陽ヲ補則憂愁不起若其元氣雖未虛氣鬱不伸故ニ憂愁ノ情起テ喜樂ノ氣ヲ不能殺者アリ此香附子ノ發テ所治ナリ若虛鬱ノ然者ハ香附ノ雖非所主補氣助陽ノ劑ト合之或以用テ補中ニ其香附ヲ解ノ三治諸痛諸痛ハ氣ノ留滯ニ屬ス故ニ用之留滯ノ香附ヲ解則痛愈諸血夫陰ハ從陽運リ血ハ從氣行ル血行則ハ流注スルコトナシ故ニ香附ハ直ニ血藥ニ非ト雖此ガ能氣行ニ從テ血能常道ニ流行テ吐血下血尿血婦人不時崩血月水不調ノ諸症ヲ療スルニ至ル婦人胎產帶下產前產後ノ諸症ハ血氣ヲ調和スルニ在リ香附子ヲ以テ發行氣則血モ亦利ノ血氣

能並行故ニ胎前產後ノ諸症赤白帶下ヲ治ス凡婦人ノ赤帶白帶其因多端ナリト雖多ハ氣分ノ留滯ニ始ル故ニ諸帶ヲ治スル者用之主劑トス消痰飲氣鬱則津鬱成氣行則津行テ痰飲去故ニ香附子ノ香ヲ散レ氣ヲ行ヲ以テ痰飲ヲ消スルニ至積聚香附子能氣行ガ故ニ積聚ヲ治スルノ功アリ五積六聚ハ氣血ノ留滯ニ屬スレハ也婦人開胃聖藥好古曰此婦人ノ仙藥也ト香附子能氣鬱ヲ解ガ故ナリ氣鬱ノ病ヤ獨婦人ノ三有ニ非ズ男婦俱ニ此患アリト雖男子ハ陽熱發動ヲ主トス且男ハ一切外ヲ勤テ其氣散レ易ク又其情意執帶ノ念ナシ故ニ男ノ氣病ハ多クハ氣虛ニ屬ノ氣分鬱實者サシ或ハ有ハ虛鬱症タリ婦人ハ百病ノ苦樂ヲ他人ニ任テ且華月ノ遊行サシ其躰モ亦陰ト收靜ヲ主トレ執著ノ思念日積是以婦人ノ諸病多クハ氣分ノ留滯鬱悶ニ生

彼經水不調ノ如モ氣鬱ヨリ始テ血滯ヲ致ス。香附子ハ散鬱氣
行滯氣ノ要藥タルヲ以テ呼テ婦人ノ聖藥トス。元素謂陽中之
陰。血中之氣藥也。好古亦謂如此。婦人ノ本以血爲主。則香附
子血中ノ氣鬱ヲ散スルノ劑豈
婦人ノ聖藥ニ非ト云者アラシヤ

總條

香附ノ主能ヲ總條則
氣分ノ鬱ヲ散行スル

ニ止ノミ。或問香附ハ血中之氣藥トス。川芎モ亦血中ノ氣藥タリ。
兩種ノ別何ヲ以テカセン。曰川芎ハ辛温ノ劑。香附ハ辛微苦平ナル者也。
芎ハ血中ノ氣ヲ導ニ止ノミ。香附ハ血中ノ氣ニ行。亦諸ノ氣分ニ行テ
諸ノ氣鬱留滯ヲ散行セシム。此其別也。又問香附ハ利ニ焦ト。木香
モ亦謂利ニ焦ト。此辨何如。曰木香ハ氣ノ升降ヲ通ノ利。ニ焦香
附ハ胸中留滯ノ氣ヲ散行セシムルガ故ニ。ニ焦ノ氣ヲ利ス。實ニ木
香ハ三焦升降ノ劑。香附ハ上中ニ焦ノ鬱ヲ散メ。ニ焦ヲ利スルノ劑

タリ。豈兩種ノ功同者ト云シヤ。又問本草ニ謂香附益氣治心外氣
ト。或謂生血トハ何ソヤ。曰此本草家ノ奧旨ナリ。能此道ニ通則神
アリ。若此義ヲ誤則害ヲ致ス。請盡ニ辨之。慎聽。曰凡物滯則不滿
ハ自然ノ理ナリ。且物其常則不損。失常則損スルモ亦自然ノ道也。
故ニ氣道鬱滯ノ其常ヲ失則不滿不健ノ不足ノ義アリ。香附子
其滯鬱ヲ行テ氣ノ常度ヲ得セシムル時ハ行中ニ自益氣ノ理ヲ存
セリ。汝見ヨ流水ハ勢強シ實也。止水ハ勢弱シ虚ナリ。人身ノ氣血マ
不行則漸ニ不足ヲ致ス。香附ノ行氣者ヲ以益氣生血トスルノ理
此ヲ以曉ベシ。好古曰香附是能益氣而止血也。又能逐去瘀血。是
推陳也。正如巴豆治大便不通而又止泄瀉同意。丹溪亦謂方家言
香附子於老人有益。意有存焉。蓋於行中有補理。天之所以爲天者
健而有常也。健運不息所以生人無窮。即此理爾。凡瀉中有補補

中有瀉通中有止。止中有通。本草ヲ閱者藥性ノ其補瀉通止ノ標本ヲ考テ。此ヲ病因ノ虛實通止ノ標本ニ合メ用ヨ。妄ニ文ニノ三拘テ。其主能ヲ過コト勿レ。客アリ問曰。川芎香附子俱ニ血中ノ氣藥ニノ俱ニ利氣ノ劑タリ。川芎久服單服スレバ元氣ヲノ天亡セシムル患アリト。何が故ニ香附子獨ニ是ニ至ラサルヤ。曰。川芎ハ辛温ニ且香氣烈者ナリ。辛香温ノ氣烈ヲ以テ元氣ヲ散亡スルニ至ル。香附子ハ辛ノ微若。滯氣ヲ散ト雖。其性平。且烈香ノ氣ナキヲ以テ元氣ヲ亡失スルニ不至。然レ香附子能散鬱行氣ノ力アルヲ以テ。多服單服ヲ恐好古曰。多服亦能走氣ト。耗氣ノ義ナキニ非コト知ヘシ。

使藥

人參。白朮。甘草ヲ得テ補氣。當歸。地黃ヲ得テ補血。木香。

伏神ヲ得テ心腎ノ二氣ヲ交通セシメ。茵朮。破故紙ヲ得テ氣ヲ下元ニ皈セシメ。厚朴。半夏ヲ得テ去痰消脹。中焦ヲ通ス。紫蘇。葱。白。陳皮ヲ得テ邪氣ヲ解散シ。三稜。莪朮ヲ得テ積塊瘀血ヲ消シ。艾葉ヲ得テ子宮ヲ暖メ。血氣ヲ治スルニ宜シ。

毒

氣虛ノ鬱ナキ者。血虛ノ瘀鬱ナキ者。俱ニ勿用之。香附子散鬱行氣則多服單服スルコト勿レ。氣ヲノ耗散セシム。世俗ニ謂。香附子宜。女人不宜。男子トハ誤也。鬱氣氣滯ニ屬スル者ハ男女俱ニ用之。

畏惡

鐵器ヲ忌

附方

治入四制香。女人諸病ヲ

附丸。香附子一斤ヲ四分テ制ス。一分ハ酒ニ浸ス。一分ハ醋ニ浸ス。一分ハ鹽水ニ浸ス。一分ハ童便ニ浸ス。以上各春ハ二百。秋ハ五日。夏ハ一日。冬ハ七日。干乾シ。鳩爛微焙爲末。醋ニ煮麩糊ニテ梧子ノ大二丸シ。酒ニテ七十丸ヲ服ス。氣虛ニハ四君子。血虛ニハ四物ヲ合メ丸。

瑞竹堂方 蜈蚣咬 香附子 嚼カキテ塗ハ即愈。出袖珍方 小便血淋

陰莖甚痛者 香附子 陳皮 赤茯苓 等分水煎服 出十便良方 氣鬱

頭痛及睛痛 香附子 炒四兩 川芎 二兩 爲末

每服二錢 茶湯ニテ下ス 常ニ服シテ根ヲ除ク

愚案

本草ニ香附散時氣

寒疫ト。因此世人謂香附子ハ外邪ヲ發散ス。此說甚誤ナリ。香附子獨用テ何ゾ發散ノ義アラ。時珍曰得紫蘇葱白解散邪氣ト。夫邪ハ因氣氣滯則邪塞氣行則邪往易シ。故ニ紫蘇葱白等ノ發散ノ劑中ニ合入ノ氣ヲ行則外邪往易ク。且發表ノ藥氣能行テ解表ノ功ヲ盛ニス。香蘇散等ノ義此意也。俗見之直ニ發散ノ劑ト覺者ハ甚。火ニテ毛ヲ燒去銅刀ニテ皮ヲ去石臼ニ入搗碎謬ナリ。腎至腰足炒黑止血童便浸炒入血分補虛血益水浸炒或蜜水浸

修治

火ニテ毛ヲ燒去銅刀ニテ皮ヲ去石臼ニ入搗碎サ黒色ニ炒用ユ○生ハ行胸膈達皮膚熱走肝

炒潤血燥酒浸炒行經絡發散醋浸炒消積聚姜汁浸炒化痰飲○

今藥店ニ兩種アリ。樸州大坂ヨリ出者色惡內朽ト不是京西陳

安居院ヨリ出者佳安居院香附子ト号然凡製衣之鐵ノ杵ヲ以

碎テ忌鐵ノ説ニ差リ。惟安居院ノ搗碎サル圓香附子凡粒凡

云者ヲ求テ自己鐵製衣之

細辛



辛温○治頭痛腦動去風寒濕利九竅下氣破痰温中去水出汗行血治咳嗽開胸中滯結通百節△根細ノ味辛レ

故ニ呼テ細辛トス治頭痛腦動細辛ハ足少陰厥陰ノ藥屬陽升

者也故ニ頭面ノ風寒濕ヲ散通ス充厥陰少陰ノ頭痛外邪ニ屬者

ヲ治ス腦動トハ頭腦ノ中痛テ腦中振動ノ苦ヲ云此少陰ノ頭

痛也蓋邪氣腦内ニ留滯スレバ也按ニ細辛ノ味甚辛ヲ以テ深ク腦

底骨中竅隙ニ通ノ滯壅ヲ散入。且其根莖ノ細ヤ加骨空ノ小隙ニ
 達シ其性ノ温ト辛味ト合ノ散發ノ功アリ。是以風寒ノ邪氣腦内ニ
 滯者用之治スルニ宜シ。去風寒濕。其辛温ヲ以テ發散スレバ也。然
 凡惟支膏ノ淺ニ客ノ邪ハ不及用之。其邪深肉骨ノ間ニ透テ留滯ス
 ル者用之。細辛治痛風トハ此義ナリ。利九竅。其味辛其莖細其性
 温ナルヲ以テ。上下ノ九竅私隙ニ達ノ滯壅ヲ開散通利ス。故ニ明目
 治風眼痛淚出療鼻塞不聞香臭治口舌瘡及喉痺齒痛利水道通
 大便秘結。此皆利九竅ノ功ヨリ出。愚案ニ細辛ハ陽ニノ升則上下
 九竅ヲ利スト雖上部眼目鼻口ノ竅ヲ利スルノ功尤勝トスヘシ宗
 爽説ニ治頭面風痛不可缺之ト云モ亦此意ナリ。又中風口禁ソ
 不開者細辛ノ末ヲ鼻中ニ吹ノ術モ亦上竅ヲ利スルノ功盛ナルニ取
 也。下氣破痰温中。細辛ハ陽ニノ升者也。何此下氣蓋細辛ハ陽ニ

ノ升。故ニ胸中滯結ヲ開胸膈ノ滯結開則氣自從テ下。彼桔梗ハ
 諸藥ヲ載ル舟楫ノ劑ニシ。此ガ能氣ヲ下ノ義ト同。細辛升テ上ヲ
 開ニ因テ下氣ノ功アルコト知ヘシ。痰ハ因氣細辛下氣且其辛温能留
 滯ヲ開通ス。故破痰。右風痰寒痰ノ留著ヲ破ニ宜シ。温中トハ中焦
 ノ温ニ非ズ。内寒ヲ温散スルノ義也。仲景サ陰症ヲ治スルニ麻黃附
 子細辛湯アリ。内寒温散ノ意明ナリ。去水。此標能ヲ微也。猪澤
 木通ノ如キ水道通利スルニハ非ズ。細辛開胸氣下氣利竅。餘力也。
 元素曰散水氣ト。水濕風水等ノ沉著留滯者用之。散通ス。出汗辛
 温ナルカ故ナリ。山澤頭面ノ風氣ヲ去ニ右佳。行血氣滯ヲ行ノ餘力
 也。婦人月水閉。又血滯。或癰痛ノ氣血留滯ニ屬者用之。治咳嗽上
 テ胸肺中ノ風寒留滯ヲ散ノ治咳嗽。外邪ノ留著ニ非バ勿用。開胸
 中滯結。辛温陽ニノ升カ故也。通乳汁乳核治癭瘤者ハ皆此ヨリ

致ノ餘功ナリ。癩症ハ風痰胸中ニ積ニ因バ也。通百節。辛温深ク骨節ニ達ノ關節ノ留滯ヲ散通ス。故ニ四肢拘攣ヲ治ノ功アリ

總既

頭面ニ深留著結滯ノ邪ヲ散ス。細辛ノ一能也。次ニ關胸膈結滯。次ニ關節ノ留滯ヲ通ス。此細辛ノ要能也

使藥

曾青。東根ヲ使トス。當皎芍藥。川芎。白芷。牡丹。藁本。甘草ヲ得テ療婦人。決明。鯉魚膽。青羊肝ヲ得テ療目痛

獨活ヲ使トノ能風寒ヲ散ス

毒

氣虛内熱者。○上盛下虛。相火衝升者。○氣虛自汗盜汗者。○血虛熱狂頭痛。○陰虛咳嗽。○脾胃虛泄瀉者。皆勿用。○細辛。空服ニ用ハ肺寒ニ通ノ止サラ

シム。○細辛。多服單服スルコト勿レ。風藥ノ中ト雖五分。不過多則反テ氣壅ニ悶絶ビム。不可不知。黃耆。狼毒。山茱萸ヲ惡。生菜。狸肉ヲ惡。消石。滑石ヲ畏。藜蘆ニ反ス。○本

畏惡

草ニ已心火義ナシ。修治纂要ニ已心火トス。何ヲ以テカ此ヲ云未考其

高疑ハ其温陽燥烈ヲ助ニテ恐テ云云

附方

兼金散。口舌ノ瘡ヲ治ス。細辛黃連等分。爲末。糝之。甚効アリ。或黃

栢ト合テ出。三内方。匿齒腫痛。細辛煎湯熱ノ含。冷則吐。出聖惠

方。口臭。細辛ヲ含。弘景說。中風口禁。細辛末吹鼻。出得効方。鼻

息内。細辛末時々吹鼻。出聖惠方。諸耳聾。細辛末。黃蠟ヲ溶テ丸

スルコト。耳屎大。綿ニ一丸ヲ暴耳中ヲ塞。成忍。出經驗方。

愚案

按ニ細辛ハ甚辛習ヘトシ舌ニ徹スルコト椒ヨリモ甚シ

其性温ト雖熱ニ近シ。能升能徹。深能散。能破。勢烈ノ緩和者ニ非

病ノ實邪ニ非バ妄ニ用コト勿シ。在常服單服ヲ恐。或急症ノ如ハ此例ニ

修治

土氣ヲ洗。蘆頭子ヲ切去。干乾ニ用ユ。或土田ノ水ニ浸コト一宿ノ暴乾用ユ。○雙葉者ヲ擇去ベシ。

誤用ハ人ヲ害ス○和ニ謂細辛ハ多ハ杜衡也此ガ葉莖氣味細辛ニ似タリ時珍曰杜衡之亂細辛則根而功用皆彷彿乃彌迤而大亂也不可不審ト今人東ノ園ニ植テ名葵植之雷震ノ災ナレト云者此細辛也洛ノ東北賀茂ノ葵祭ニ用者真ノ細辛ナリ凡細辛ニ似者本草ニ多存ス審ニ用之

防風



辛甘微温○治上焦風邪散頭自中滯氣瀉肺實去經絡中留濕治頭痛目眩煩滿金瘡癩風眼冷淚腸痛牽急周身

痛△此草根自然ニ防風ノ良能アリ故ニ呼テ防風トス治上焦風邪防風其名ニ合ノ風ヲ治ス凡治風諸藥ハ皆解表發汗ノ劑タリ防風獨解表發汗ノ義ナレト雖其藥性自然ニ風氣ヲ去故ニ他ノ發表散風ノ力強者アリト雖防風ノ名ヲ得コトナク此草ノ三此

名アルコトヲ得タリ是以防風ノ治風ハ必シモ解表發汗ノ散スルニハ非ス故ニ風邪盛者ハ獨用之不足散發表解散ノ劑ト合用ス○凡人ノ風症輕ク發センコトヲ欲者宜之蓋防風ノ風ヲ治者ハ邪氣雖不盛風内ニ鬱滿者用之内ヨリ逐テ外ニ出ス譬蜘蛛ノ滿ヲ卷テ取ガ如シ故ニ周身ノ風痛ニ用之且防風ハ氣味俱ニ薄ク浮テ升是以身半以上ノ風症ニ其功盛ナリ或防風稍ヲ用レハ身半以下ノ治風ノ説アリト雖腰以上ノ功ニハ懸ニ劣リトス散頭自中滯氣防風氣味薄浮テ升陽也且辛ハ散ニ耳ハ緩テ頭自中ノ滯氣ヲ治ス滯氣トハ正氣ノ滯鬱ニハ非ズ風寒ノ邪滯ヲ云故ニ頭風痛風眼赤痛冷淚ヲ療ス瀉肺實肺中ノ正氣鬱實ニハ非ズ風邪肺分ニ實者ヲ云其症肩背痛息麁急鼻壅胸中煩ス防風ノ所治也去經絡中留濕風濕經絡ノ中ニ留

滯ノ項強脊痛或身表痛痒者ヲ治ス **治頭痛目眩** 東垣頭痛ヲ
治スルニ常ニ風藥ヲ用ユ蓋風ハ東方ノ木化升發ノ氣タリ故ニ山
巔常ニ風氣ヲ存ス是以風邪ノ感入先頭高ニ受或直ニ頭高ニ
不受雖風邪升陽ノ氣ハ升テ頭ニ乘ス故ニ頭自ノ病ナガ九ハ
風邪ニ屬ス且風ハ動搖ノ氣タリ是以風頭高ニ爵則頭旋目眩入
防風能上焦頭自中ニ爵スル風氣ヲ逐則頭痛ノ頭旋目眩スル者
ヲ療ス **煩滿** 風邪肺中ニ爵ノ胸煩滿者ヲ治ス **金瘡** 防風直ニ
金瘡ヲ治スルニハ非ズ彼養血補氣生肉收口瘡藥ノ中ニ此ヲ合
用則藥氣ヲ能外ニ達セシム内托ノ藥中ニ黃芪防風合用者是
也或瘡瘍ノ破口ヨリ風ヲ感ノ病者破傷風ト名ク防風主之李杲
曰人身身拘倦者風也諸瘡見此證亦須用之 **療風眼冷淚** 防風
ハ上焦頭自ノ風ヲ治スルニ宜カ故ナリ東垣曰爲能散結去上部

風病ト然凡風眼症頸項強惡寒發熱眼中赤痛其風症甚者ハ獨
防風ノ力ニ不足紫蘇羌活薄荷等ノ辛溫發表ノ風藥ト合入ス
脇痛 脇ハ肝部也左右ヲ分則左脇ハ肝右脇ハ肺ト入元素曰瀉肺
實好古曰搜肝氣ト此皆肝肺ノ去風ヲ云故ニ脇痛肝肺ノ風邪
ニ屬者ハ皆用之 **牽急** 手足屈テ不伸者ヲ牽急ト入病經筋ノ
風ニ屬入防風主之 **周身痛** 因風身痛者皆用之逐之蓋防風ハ
佐使引導ノ藥ニ從テ周身ニ行一定ノ位ナシ故ニ周身痛屬風者ハ
何ノ所ニモ皆用之果曰防風治一身盡痛乃至佐卑賤之職隨所引
而至ト屬風身痛者多ハ羌活ト **總藥** 防風ハ上焦頭自中ノ
合用ノ足太陽ノ邪氣ヲ逐ベシ 風ヲ除又經絡中ノ留
濕ヲ去此カ其風ヲ逐マ強テ表ヲ發ニモ非ズ又必汗ヲ出ニモ非ズ
自風爵ヲ去ベシ風爵トハ風氣ノ内ニ爵滿スルヲ云防風コレヲ内

ヨリ逐テ出、
ニ宜者ナリ

使藥

葱白ヲ得テ發汗行周身、澤瀉、藁本ヲ得
テ上下表裏ノ風ヲ療ス、當歸、芍藥、陽起石

禹餘糧ヲ得テ、婦人子藏風ヲ療ス、黃芪ヲ得テ表氣ヲ堅シ、瘡ヲ
柁尋常治風者、羌活ト合用スヘシ、麻黃、紫蘇ニ合メ發汗、黃芪、白芍

ニ合メ
收汗

毒

氣虛自汗盜汗者、妄勿用、肺虛者、妄用則上焦元氣
ヲ瀉ス、血虛者、過用スルコト勿レ、蓋風劑ハ燥シ易

ヲ以

畏惡

葶藶ヲ畏、藜蘆、白欬、乾姜、羌花ヲ惡、附子毒ヲ殺ス、
○防風ハ又頭又尾ヲ除去ヘシ、別錄曰、又頭者、冷シ

發狂、又尾者、
發人痼疾、

附方

小兒願久不合、防風、白朮、柏子仁、等分爲末、
乳汁ニテ調塗、一日一換、出養生主論、解毒方

烏頭、附子、天雄、羌、花野、菌、毒ヲ解ス、防風煎湯ヲ飲シム、熱藥ノ毒ニ
中テ已ニ死シ、只心間暖者、防風一味冷水ニ漚テ、口中ニ灌、積善堂方

愚案

古人治自汗、防風末ヲ用ユ、治盜汗、防風川芎人參末ヲ
用ユ、由テ案ニ防風雖治風、解表發汗ノ者ニハ非ス、風ノ

内ニ鬱者、逐テ其出スヘキハ出メ、後ニ其表ヲノ收密スルノ義ヲ
存セ、故ニ李杲、說ニ黃芪得防風、其功愈大ト云、彼癡家内托
者、黃芪防風合用、則發汗ノ劑ニハ非ス、苟モ後ニ此カ表ヲ收ノ義
アルニ非バ、此等ノ主治ヲ致コト不能、故ニ虛人ノ風ヲ逐、及風症ニ
汗アル者、用之、蓋風ハ汗スルニ非バ、治スルコト不能、然モ症ニ汗ア
ルニ於テハ、重テ發表ノ劑ヲ致シ難シ、恐ハ汗多亡陽アラレコトヲ、只
防風ノ汗ヲ發スルニ不至、ノ風ヲ逐、後ニ收表ノ義アル者ヲ用ヒテ治
之、古人自汗盜汗ニ用者モ、全陰陽ノ獨、虛ノ致者ヲ云ニ非ス、微邪
ヲ兼テ然者ノミ、或問、東垣曰、風藥中、潤劑也ト、然ヤ否ヤ、曰、夫、驅
風ノ劑ハ皆辛温發散、津汗ヲ泄シ、氣性烈ノ燥劑トス、防風ハ辛

ト雖不猛且兼ルニ其味ヲ以ス。其性温ト雖亦微ニシテ芳芬ノ氣ナシ。故ニ此ガ逐風者ハ天然ノ性ヨリ出テ解表發汗ノ烈ニ不至是以風藥ト雖強テ燥劑トスルニ不足。故ニ潤藥トス。此直ニ燥ヲ潤ニハ非ス。又問東垣謂若補脾胃非此引用不能トハ何ゾマ。曰東垣ノ脾胃辨惑等ノ書ヲ閱スレバ。間補中ノ治ニ防風羌活ヲ用ユ深理存スルコトアリ。夫四時ノ生物在春。和緩春風ノ氣ニ從。人身中ノ中焦ヲ補。モ參朮等ノ甘温ヲ以ス。然レ若其處ノ不行者偏ニ補ハ加不行偏ニ行ハ加虛ス。風藥ヲ合ノ補益スレバ。此ガ補藥ヲ引導セシムニ從テ補レ不溢行レ亦不虛ノ補與行並行テ。且補劑ノ力ヲ得タリ。彼春風アリテ暖温ヲ行則物能生化スルノ義ニ同シ。○黃耆得防風其功大ノ義ハ前ノ黃耆ノ條ニ詳也。惟防風能黃耆ヲ引テ表ニ行行レ此ガ解表發汗ノ義ナリ。後ニ收表アルニ取ノミ必不贅

修治

水ニテ土氣ヲ洗淨シ蘆頭ヲ去判用ユ頭尾ノ又者ハ毒アリ不可用。○案ニ本草ニ焙ノ說ナシ。和ニ撰スル修治纂要ニ定テ焙トス。此何ニ處マ。修治纂要ニ所述ノ製法良ニ已カ臆見ヲ以テ不正コト間存セリ。見者詳審ニ用之。近代消防風濱防風薩摩防風ノ數種アリ。俱ニ真物ニ非ス。又一種筆防風アリ。輕虛ニシテ不宜消防風濱防風ハ防葵ノ類ナリ。薩摩ハ證類ニ謂石防風ノ類也。頭風張痛ヲ治スルノ功アルニ。惟古來所用ノ防風良時珍曰凡使以黃色而潤者爲佳。白者多沙條不堪。

獨活



草得風不搖入無風自獨搖テ活人ノ如シ。故ニ獨活ト名ク古ハ

若辛甘微温。○治諸風痛中風不語失音手足不隨。口眼喎斜。目赤。筋骨痠急。牙腫。賁豚。疝氣。破傷風。頭目眩暈。△此

獨活羌活通用ノ別コトナシ。後人別テ兩用ニ入。詳義ハ修治ノ條ニ見タリ。治諸風痛獨活ト羌活ト本ト類ニ種ナリ。只其氣ノ雄細剛劣ノ不同ノミ。羌活ハ其氣雄ナリ。故ニ足太陽ヲ治ス。獨活ハ其氣細ナリ。故ニ足少陰ヲ治ス。此好古カ説ナリ。李士材曰羌活氣雄可理遊風。獨活氣細可理伏風ト。由テ考ニ獨活羌活俱ニ風濕ヲ治スルノ劑ニ。羌活ハ其氣雄剛タルヲ以テ。周身ニ遊浮スル風濕ノ邪ヲ逐ヘシ。獨活ハ其氣細ニシ筋骨關節ニ伏滯スル風濕ヲ逐ニ宜シ。故ニ頭風痛痛風。齒痛。腰脊痛等ノ風濕毒滯。骨節筋間ニ伏ノ痛者。盡用之。中風不語失音手足不隨口眼喎斜。真中風ノ伏風ニ屬者。用之。目赤風毒ノ伏滯ニ因テ眼目赤痛者。用之。風ヲ逐ベシ筋骨牽急。牽急ハ屈テ不伸ヲ云ナリ。風濕ノ毒滯伏留ノ牽急疼痛者。用之。牙腫足少陰ハ腎經タリ。牙齒ハ少陰腎ニ屬ス。獨活ハ足少陰腎經ノ藥タリ。故ニ風毒ノ伏滯ニ因テ牙根腫齒痛者。皆用之。黃豚腎積ノ名ナリ。腎經ノ伏風ニ因テ此積アル者。用之。通用ニハ非ス。疝氣疝氣症多ハ風寒風濕邪經筋ノ間ニ伏滯ス。故ニ用之。破傷風金瘡瘡口ヨリ風ヲ受テ角ヲシ瘡口疼痛甚者。用之。其伏風ヲ逐ニ宜シ。頭目眩暈風氣頭目ノ内ニ伏ノ頭眩目暈者。用之。其伏風ヲ逐ニ宜シ。凡風ハ動搖ノ氣。故ニ此ガ分肉ニ動則皮肉蠕動シ。筋骨ニ動則四肢振掉シ。頭目ニ動則眩暈ス。皆伏風ノ動也。俱ニ獨活ノ主治スル所ナリ。

總藥

獨活ハ得風モ不搖則此草ノ性自風氣ニ勝コトヲ得タリ。故ニ能風ヲ逐。且若ハ燥濕辛温ハ發寒。是以風濕風寒俱ニ治ス。然モ其氣細ニシ經絡筋骨分肉ノ間隙ニ伏滯スル風濕風寒ノ毒ヲ逐者也。故ニ風毒ニ屬スル諸節ノ痛ヲ療スルノ要藥ナリ。

使藥

實 蠶

ヲ使トス。細辛ト同用テカ陰頭痛頭運目眩ヲ治ス

獨活善諸藥ト合

ノ畏惡スル者ナシ

附方

風ニテ牙腫痛獨活煮酒熱シテ敷口出肘後方痛風獨活羌活松節等分

煮酒空心飲テ

愚案

案ニ恭曰療風宜用獨活兼水宜用羌活

活ハ足少陰經ノ藥トス此皆其氣ノ剛劣ヲ以テ云獨活羌活俱ニ風濕ヲ逐ト雖獨活ハ得風不搖其能勝風性ヲ以テ雖逐風其氣細ニ雄剛ナラス故ニ伏風ヲ除凡邪ノ氣ハ羌活ヨリモ劣リ是以惟療風ニハ獨活トス羌活ハ其氣性雄剛ニシ能逐風勝濕風濕ノ兩邪ヲ除ノ力盛ナリトス故ニ獨活療風ト云ニ對シ兼水羌活ヲ用ノ説アリ獨活羌活俱ニ風濕ヲ逐ノ劑ナリ獨活ハ風

毒

氣血虛者○自汗盜汗者○血燥者俱勿用

畏惡

ノミ羌活ハ水ノミト云ニハ非ズ水トハ水道通利ニ非ズ水濕留滯ヲ云也又獨活ハ足太陽羌活ハ足少陰ト云ト雖獨活羌活俱ニ足太陽少陰經ニ行蓋足太陽少陰表裏ニシ太陽ハ表少陰ハ裏也獨活ノ氣ハ細ニ裏ニ行羌活ノ氣ハ雄ニ

修治

土氣ヲ洗淨シ皮ト黒腐トヲ削

去判テ焙用○俗説ニ獨活羌活ハ一物ノ内ニシテ兩種ニ別チ獨活ハ莖夕子ノ端ニ黃色ナル處ヲ云羌活ハ根ノ末細長別出テ紫色ナル處ヲ云トハ甚誤ナリ或云獨活ハ羌活ノ旧根ト或羌活中ノ大者ヲ擇テ獨活トス皆甚謬也頃曰或擇羌活之大者爲獨活殊未爲當ト獨活羌活ハ一類二種所出ノ地ニ異アリ紫色ニシ節密ナル者ヲ羌活トス黃色ニシ塊ヲ作節疎者ヲ獨活トス獨活ハ中國ニ生シ羌活ハ西羌ニ生スト此種頃時珍ガ説ナリ節ナキ者ハ土當飯也白肉

黒皮芬香ニシテ白芷氣ニ似者ハ水白芷也。擇テ勿用之。今所獲ノ活ニ節ナキ者紫色ナラザル者ヲ雜ユ。詳ニテ用ヘキノミ

活 卷



始原 南卷活無節 西卷活多節

辛苦温 ○治遊風 頸項難伸 肩背疼痛 脚氣腰膝腫痛 痛風癩風 頭痛目眩

皴。真中風失音不語手足不遂肝脹非時傷寒表症代麻黃療涌行反張除風濕相兼者層痒不仁散瘡毒△活ノ西卷ヨリ出者ヲ卷活ト号獨活卷活一類二種也 治遊風 卷活ハ其氣雄ニシテ辛苦温能層表ニ透ノ風濕ヲ驅散入遊風ハ浮遊ノ風邪ヲ云 頸項難伸肩背強痛此皆足太陽經ノ風症也 卷活ハ太陽ノ風ヲ逐ハナリ 脚氣腰膝腫痛風濕ニ因テ然者用之 痛風癩風 此ニ症邪氣在表 卷活在裏 獨活ヲ用ユ多ハニ藥兼用ニ宜シ 頭痛目眩 太陽ノ風症ニシテ然者 卷活與川芎合用ノ宜トス 眞中風 六活ノ風ニ中テ致者眞中風ト云 裏ニ

爵則獨活表ニ爵則 卷活ニ宜シ 彼氣虛陰虛火旺ニ属スル類中風者ハ勿用 實ハ虚ノ過アリ 失音不語手足不遂風邪太陽ニ寒テ然者用之 風濕相兼テ致者ハ尚以宜之 肝脹 眼ハ肝ノ竅タリ 肝ハ木蔵風化ヲ主故ニ肝風ニ因テ肝葉脹則眼睛忽垂出テ鼻ニ至リ痛甚コトヲ致ス 名テ肝脹ト云 卷活ノ煎湯多用テ其風ヲ逐則自愈 非時傷寒表症代麻黃 冬月即病正傷寒ノ表症ハ麻黃ヲ用テ其風寒ヲ逐ニ宜シ 此時令凜寒氣盛ナレバナリ 若春夏温熱ノ時寒ニ傷レテ表症盛者麻黃ヲ用ハ其發散ニ過コトヲ恐故ニ卷活太陽經ノ風寒ヲ逐ニ雄ナル者ヲ以テ 麻黃ニ代テ用之 此史國信説也 九味着活湯ノ方意是ナリ 然ニ世俗誤テ時ノ寒温病ノ輕重ヲ不察妄ニ麻黃アルノ方ヲ用則恐テ必卷活ニ代テ施者アリ 突ヘトス 凡其病アリテ其藥ヲ用則麻黃ト雖不可恐 參茸ト雖不可恐トス

ルニ非ス。藥ニ本ヨリ補瀉剛柔ノ定跡ナシ。從病其補瀉剛柔ヲ致ノ。人參瀉火。大黃止瀉利。香附子補氣ノ類。此ヲ定跡アリトセンカ。補ノ瀉トナリ。瀉ノ補トナル。此醫中ノ神法ナリ。療角弓反張俗謂。リノ病。此太陽經ノ風症ニ屬スレハ也。瘡家ニ此症多シ。除風濕相兼者。獨活モ亦風濕俱ニ逐ト雖。風ニ挾濕者ハ羌活ノ功更ニ勝レリ。元素曰。風能勝濕。故羌活能治水濕。屑痒不仁。風濕ニ因テ皮膚痛痒。疔。風濕ニ因テ氣血塞テ皮膚不仁者用之。散瘡毒。羌活ハ能表ノ毒ヲ驅カ故ナリ。獨活羌活ノ主能太緊同ノ俱ニ毒深者ハ獨活ヲ用ユ。逐風除濕ノ良劑ナリ。惟風裏ニ深ク關節ニ在者ハ獨活ニ宜シ。風表ニ在者ハ羌活ニ宜シ。且羌活ハ風濕ヲ逐ノ功獨活ニ勝者ナリ。羌活獨活ハ周身百節ノ風痛ヲ治スル要藥ナリ。其二活ノ用ハ邪氣ノ淺深ヲ以テ辨之。

使藥

總槩

川芎ト同用テ太陽ノ頭痛ヲ治ス。毒。氣血ノ虛ニ屬者ハ身痛アリト雖勿用。益風。柴ハ燥耗スルガ故ナリ。○自汗盜汗者亦

勿用。產後子腸出者羌活ニ兩煎酒服。出必効方。太陽頭痛甚者羌活防風紅豆等分爲末。鼻ニ吹出。玉機微

附方

義。肝脹。出。益奇。諸家ノ本草ニ謂羌活ハ關節ノ風痛ヲ

愚案

疾方詳義見前。治トス。好古曰。後人因羌活氣雄。獨活氣細。故雄者治足太陽風濕相搏。頭痛肢節痛。一身盡痛者。細者治足少陰伏風。頭痛兩足濕痺不能動止者。ト。元素亦謂羌活透關節節上。此皆逐風ノ剛勁ニ從テ云ノ。羌活ハ逐風ノ氣剛ヲ以テ關節ヲ治ト云。愚案ニ獨活羌活俱ニ逐風勝濕透關節者ナリ。然レ羌活ノ氣ハ雄。獨活ノ氣ハ細ナリ。雄者ハ表ニ達シ易ク。細者ハ骨際ニ透リ易シ。此理ノ必然タリ。李士材曰。羌活色紫氣雄。可理遊風。

獨活色黃氣細可理伏風。遊風ハ浮遊ノ風。伏風ハ伏藏ノ風。又
 リ。此豈老活ハ表ニ行易ク。獨活ハ裏ニ行易キノ義ニアラスマ。
 後人誤テ老活ハ骨節風痛ヲ治シ。獨活ハ頸項難伸ヲ治ト。此
 者轉倒ノ説ナリ。頸項難伸ハ太陽症老活ノ所主也。雁曰老活
 氣雄。雄者入太陽。獨活氣細香。細者入少陰也。此説亦自獨活ノ
 骨節ニ行易トヲ知ニ足リ。蓋
 太陽ハ表。少陰ハ裏。タレハ也。

修治

紫クモニソ竹節ノ如キ者佳
 土氣ヲ洗皮ト黒腐トマ

削去到于焙用。詳義前條ニ見タリ

廣益本草大成卷之四終

