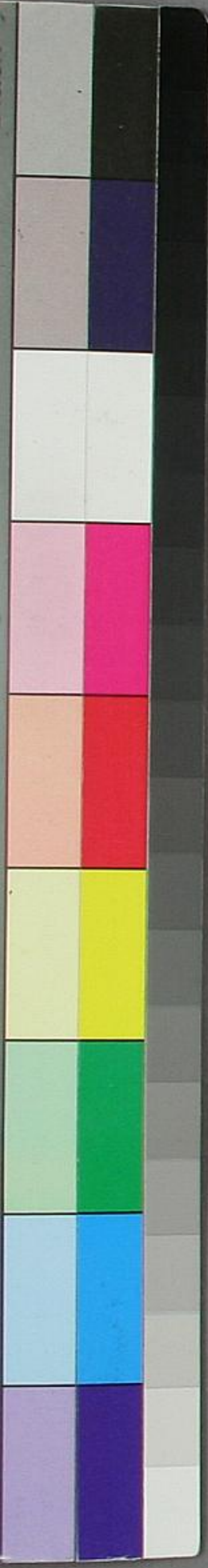


百品考三編

上

三奴
745
3





山本世孺のあはれをいふるは
の二編をいふるはいふるは
いふるはいふるはいふるは
いふるはいふるはいふるは
いふるはいふるはいふるは
いふるはいふるはいふるは
いふるはいふるはいふるは

先づ年のみくらうの家へは物さ
命をさるゝ珠とみあふ物さ
とておぼたかしくしはる鬼珠
ともしたなむおのまをさる
よるひくくしはるおのま
くらうはるゝとておぼた



失ひくあしとちをさるゝ
おのまをさるゝとておぼた
何物さ物さるゝとておぼた
とておぼたとておぼた
くらうはるゝとておぼた
おぼたとておぼた

手ごころの原のふりかへ
よゝろのなまは鴨のしんがら

嘉永六年の秋

正三位名ゆ
あ

百品考三編目次

卷上

紫石蒲

天藍

旌節花

四時春

地栢

菟活

白蒺藜

雲霧草

樹衣

白蘇

銀線草

麻藻

山丹

渥丹

水晶蘭

玉蘭

百品考三編 卷上 讀書記

一葉

雨點兒菜

蓬子菹

倒垂蘭

仙人縉

竹茹蕈

松花蕈

矮白

千穗穀

苦茄

枕瓜

蘇州兒

夏菁菜

箭筈白

烏豇豆

菊桃

卷美人桃

紫花梅

百品平頭紫目水

懷香

箕峰楓

槭樹

蝶穿

瓔珞栢

水綿

玉帶

鳳梨

林投

影木

木中字

百品芳三編 卷一 續書室藏

夕ノ類ニハ非ズ又花ノ形チ胡蝶花ニ近シ故ニ小
シヤガ又ヒメシヤガトモ云然レドモ胡蝶花ノ小
ナル者ニモ非ズ別ニ一種ノモノナリ

天藍

蘇州府志天藍苗若苜蓿三四月開碎黃花土人以其子
播大麥地刈麥後則翻入於土最能肥土

和産アレドモ和名ナシ世人誤テ米實ノ苜蓿ト云
一枝三葉苜蓿ニ似タレドモ自ラ苜蓿ト異ナリ苜
蓿ハ葉ニ光アリ天藍ハ光ナクシテ毛茸多シ苜蓿
ノ葉ハ大ナリ天藍ノ葉ハ小ナリ二三月細黃花ヲ

開ク苜蓿ト稍異ナリ花後細實聚リ付ク狀チ細長
シテ米ノ形ナリ故ニ米實ノ苜蓿ト云熟シテ色黒
シ苜蓿ノ結小莢圓扁旋轉有刺モノト異ナリ一苗
數千實ヲ結ブ此ヲ蒔ケバ甚繁茂シ易シ苗柔ニシ
テ田ヲ肥スコト必ズ田草ト同ジカルベシ

旌節花

和名クリンサウ

四川通志旌節花成都出枝直上花色紅紫層發如旌節
葉碧類百合

群芳譜旌節花高四五尺格致鏡原作花小類茄花俗譌

去地二三尺讀書

爲錦茄兒花、節節對生、紅紫如錦、

按ニ旌節花ニ草本木本ノ二品アリ木本ノ旌節花ハ廣群芳譜湧幢小品等ニ見エタリ先師蘭山先生一メフヂニ充ツルモノ是ナリ草本ノ旌節花ハ今引用スルニ書所説是ナリ古人モクリンサウニ充ツル説アリ先賢非ナリトス今再考スルニ此説從フベシクリンサウハ山ノ谷際沮洳ノ地ニ生ズ葉質櫻サウニ似タレドモ形細長シテ地ヨリ環生スル處車ユリニ似タリ故ニ類百合ト云ヘリ三四月莖ヲ抽ヅルコト二三尺莖ヲトリマキテ花對生ス

五瓣紅紫色如此モノ七八段或ハ九十段ニモ至ル故ニ九輪サウ又七重サウトモ云ナリ

四時春

和名イセハナビ

臺灣府志、四時春、叢生、花開淺紅色、絡繹不絕、四時恒有、故名、

イセハナビハ何レノ産ナルコトヲシラス暖國ノ産ナルベシ庭際ニ栽レバ夏月甚繁茂スレドモ冬ニ至レバ多少霜ニ傷ミテ黒ク枯死ス窖中ニ養ヘバ四時トモニ花アリ故ニ四時春ト云又高濂四時

花紀、四季花、花小葉細、色白、午開、子落、自三月開至九月、其枝葉搗汁、可治跌打損傷、又名接骨草、ト云モ同物ナルベシ、唐山ハ琉球ト違ヒ、土地多ク寒キ處ナレバ産所變リニテ、少少ノ異同ハアルベシ、廣群芳譜ノ四季花モ同物ナリ

地柏

和名ヒメヒバ

本草綱目、地柏、生蜀中山谷、河中府亦有之、根黃狀如絲、莖細、上有黃點子、無花葉、三月生、長四五寸許、四月采、暴乾用、蜀中九月采、市多貨之、時珍曰、此亦卷柏之生于地

上者耳、

ヒメヒバヲ地柏ニ充ルハ寒泉西村氏ノ考ナリ、卷柏ノ一種ニシテ、巨キ莖ナク、只一枚ヅ、石上又ハ地上ニ生ズ、乾ケバ葉卷キ潤ヘバ又舒ルコト、卷柏イハヒバニ同ジ、即チ紹興本草ニ兗州卷柏ト云モノ是ナリ、時珍ノ說ニ卷柏之生于地上ト云ニ符合セリ

卷活

本草綱目、蘇頌曰、本經云、二物同一類、今人以紫色而節密者為卷活、黃色作塊者為獨活、李時珍曰、易簡方云、卷活須用紫色、有蠶頭鞭節者、獨活是極大、卷活有白如鬼

眼者

本草彙言生沙石中者葉微黃生肥土中者葉青翠有兩種一種形大者曰如鬼眼者今人呼爲獨活一種蠶頭鞭節色黃紫臭之如蜜蠟香今人呼爲羌活

本草匯獨活產蜀漢節疎重實黃色而作塊者羌活產羌胡紫色節密者

本草原始南羌活無節西羌活多節南西色蒼紫味並芳烈咸堪治療今人多用鞭節

舶來ノ羌活二品アリ一ハ巨廿拇指ノ大ニシテ前後同ジフトサナリ又頭巨シテ尾細キモノアリ横

ニ細節縮文アリテ紫黑色所謂蠶頭鞭節ノ狀ヲナスモノニシテ味辛ク香氣アリ此真物ナリ一ハ前胡ノ如ク頭巨ク尾細シテ末ニテ兩三ノ歧ヲナス色黒ク肉黃白色香氣アレドモ甚烈ナリ此獨活ナリ和産ニ根形蠶頭鞭節ヲナスモノアリ北國ニ産ス苗狀大抵前胡ニ似テ異ナリ莖長ク葉ノ莖モ亦長シ葉シ、ウドヨリ疎ニシテ細小稍白芷ニ似テ圓ク厚シ邊ニ鋸齒アリ背白ク白芷ノ如クナ、コ紋アリ根ニ近キ處莖紫色ナリ一科ニ叢生シテ高二三尺夏月莖ヲ抽ク前胡ニ似テ七八尺織ヲナシ

テ花アリ後實ヲ結ブ共ニシ、ウドニ同シ九テコ
ノ類、臺ヲ抽キ花ヲ開クト雖ドモソノ根カレズ母
根ヨリ横ニ根ヲ生ジソノ末ニ苗ヲ生ズソノ横ニ
出ルモノ頭尾同シ巨サニシテ細節縮文アリテ黒
シ曝乾スルトキハ舶來ノ菴活ノ形ナリ然レドモ
香氣稍烈ニシテ辛味多シ此物能的當セリ又漢種
ノ菴活ト云モノアリ鹹草ニ似テ大ナリ此漢種ノ
獨活ニシテ菴活ニアラズ又和産ノシ、ウドノ内
稍異モノヲウドモドキト名ケテ菴活ニ充レドモ
畢竟同物ニシテ土地ニヨリテ微異ナルナリ共ニ

獨活ニシテ菴活ニアラズ

白蒺藜

一名沙苑蒺藜

本草綱目、蘇頌曰一種白蒺藜、今生同州沙苑、牧馬草地
最多、而近道亦有之、綠葉細蔓、綿布沙上、七月開花、黃紫
色、如豌豆花而小、九月結實、作莢子、便可採其實、味甘而
微腥、褐綠色、與蠶種子相類、而差大、寇宗奭曰、白蒺藜、出
同州沙苑、牧馬處、子如羊內腎、大如黍粒、李時珍曰、白蒺
藜、結莢長寸許、內子大如脂麻、狀如羊腎、而帶綠色、今人
謂之沙苑蒺藜、

救荒本草、白蒺藜、出同州沙苑、開黃紫花、作莢子、結子、狀如腰子樣、小如黍粒、補腎藥多用、味甘有小毒、本經逢原、沙苑蒺藜、甘溫無毒、產沙苑者、色微黑、而形似羊腎、若色微綠、雖產秦中、非沙苑也、

同州沙苑ニ出ル故ニ沙苑蒺藜ト云和産ナシ大坂ノ藥肆ニ古渡ノ蒺藜子ヲ藏スルモノアリ過年鑿定ヲ乞フ之ヲ檢スルニ沙苑蒺藜ニシテ本草綱目云フトコロノ如シ大サ胡麻ノ如ク形圓ク長ミアリテ豇豆ノ形ニ似テ至テ細小ナリ中ノ處ク、リアリテ前後フクレ一方ヘ微ク彎レリ黑褐色ニシ

テ光アリ此真物ナリ古説ニ合崩ヲ以テ充ツ誤ト云ベシ近年蘭人持渡ルトコロノ草ニコロツタルヲリアト云モノアリ即白蒺藜ナリ

雲霧草

和名ヤマウバノカミノケ

物理小識、深山木石上生雲霧草、如琴絃亂絲、無花葉、有黑如髮者、黃如金者、

弘化丁未ノ秋丹波龜山ノ醫師立助、深海氏書ヲ寄テ一物ヲ示ス形亂髮ノ如ク色黒クシテ馬尾ニ似タリ當國愛宕山ノ麓ニ於テ是ヲ得タリ朽木ノ上

二生ズト云即物理小識ノ雲霧草ナリ先師蘭山小
野先生紀州採藥ノ時那智山ニ於テ之ヲ取セラル
紀州翠山畔田氏阿州文道七條氏モ皆雲霧草ナル
ベシト云ヘリ嘉永二年勢州相可成蹊園ノ庭樹ニ
モ此物ヲ生ジタリトテ寄示ス皆同物ナリ

樹衣

和名キノリ

食物本草樹衣生樹上如苔霏雪錄金華山中多樹衣僧
家以爲蔬味極美
越後ニ産ス形石^{イナゴケ}ニ似テ色白シ深雪ノ頃大木ノ

上ニ在ヲ土人採食フ淡泊ニシテ雅味アリ此樹衣
ナリ又加賀白山ニコホルタケト呼モノアリ石^{イナゴケ}
ニ似テ潔白ニシテ至細ク枝多ク分レテ網ノ如シ
此又食フベシ樹衣ノ一種ナリ

白蘇

和名シロジツ

爾雅翼白蘇方莖圓葉不紫亦甚香實亦入藥
汝南圃史白蘇莖葉俱淡綠色

本草綱目ニ面背俱白者即白蘇乃荏也ト載タレバ
白蘇ノ名ハ荏^{ニシ}ノ一名ナリ然ドモ諸書ニ據テ攷フ

ルニ荏ノ外別ニ一種ノ白蘇アリ紫蘇ノ青キ者ヲ
指ス俗ニシロジソト云苗葉共ニ紫蘇ニ異ナラス
淡青色ニシテ花白シ香氣モ紫蘇ニ同シテ荏ノ臭
氣アルニ異ナリ

銀線草

和名ヒトリシヅカ

程鑿秋水詩欽銀線草獨莖四葉葉巔一帚縷垂如線日
落香遂収四葉平鋪分四向巔頭一帚便為花正看縷
縷團成線忽訝香銷落日斜
深山幽谷ニ産ス春舊根ヨリ苗ヲ生ズ一根叢生高

サ尺ニ及バズ莖ハ圓シテ梢ニ二葉ヅ、對生シテ
四葉出デ、四葉對生スルガ如ク見ユ葉ノ形チ及
巳ニ似テ微潤ク光澤アリ四葉ノ正中ヨリ穗一ツ
出長サ一寸許升麻ノ穗ノ如シ白キ絲ヲ聚付タル
如ク可觀モノナリ穗一ツ出ヅ故及巳ノフタリシ
ヅカニ對シテヒトリシヅカト云ヘドモ至テ肥レ
バ二三穗モ出ヅルモノナリ及巳トハ花ノ形別ナ
リ及巳ノ一種トスルハアシ、

麻藻

一名赤萍

和名アカウキクサ

北墅抱瓮錄、面背皆青者、萍也、面青背紫者、藻也、長及指許、面紫而有紋者、麻藻也、小池風定、一望幾成綠茵、飛花點之、斑駁如繡、

勅修浙江通志、姥岑山上有沼、赤萍生其中、映水如錦、濯古來滿江紅、以テ漢名トスレドモ形狀ナケレバ確據トナシガタシ、麻藻赤萍ノ二名其形狀ヲ載セタルコト詳ナリ、池澤止水ノ中ニ生ズ形拍ノ葉ノ如ク小ニシテ厚ク面背共ニ紅紫色水上ニ浮ンデ浮萍ニ同ジ、池沼ノ中此物ヲ生ズレバ一面ニ繁茂

シテ水ノ見エヌクラ井ニナルモノナリ、藥店ニ採乾シテ浮萍トシテ賣ルハ誤ナリ

山丹

一名紅百合 一名連珠 一名川強瞿 一名紅花菜 和名ヒユリ スカシユリ

本草綱目、詵曰、百合紅花者名山丹、其根食之、不甚良、李時珍曰、山丹根似百合、小而瓣少、莖亦短小、其葉狹長而尖、頗似柳葉、與百合迥別、四月開紅花、六瓣、不四垂、亦結小子、

群芳譜、山丹、種植一年一起、春時分種、取其大者供食、小

者用肥土如種蒜法以雞糞壅之則茂、

學圃雜疏四時開花者曰四季山丹、

淵鑑類函群芳譜曰山丹一名連珠一名紅花菜一名川
強瞿根似百合體小而瓣少可食莖亦短小葉狹長而尖
似柳葉與百合迥別四月開花有紅白二種六瓣不四垂
開至八月又有四時開花者名四季山丹結小子

山丹渥丹ノ二名古來併セ説テ相混セリ大者供食
ト云ヘバヒユリニ非レバ的當セズ古説ニヒメユ
リヲ以テ山丹トスルハ諸書ノ誤ヲ襲フナリ淵鑑
類函ニ山丹沃丹ノ二條ヲ分出ス甚分明ナリ今其

説ニ從フ山丹ハ人家園圃ニ多ク栽テ花ヲ賞スル
モノナリ莖高二三尺五六月花ヲ開ク六瓣上ニ向
テ開ク赭黃色ナルモノ常品ナリヒユリト云花戸
ニ黃赤紅斑濃淡ノ品アリ凡テスカシユリト云根
大ニシテ食フベシ土地ニヨリ此ヲ栽テ食料ニ供
ス又鶯黃色ノ花ヲ開クモノアリ此遵生八牋ノ黃
山丹ナリ又カシユリ一名二度咲ユリト云アリ花
ハ山丹ニ同シ色稍淡シ山丹ニ先テ開キ又後レテ
開ク秋月ニモ開キ冬月ニモ開ク一根ヨリ二度開
ニハアラズ此根ヲ多ク栽ウレバ四時ニ花アルナ

百病考三編 卷上
此四季山丹十リ

渥丹

一名山丹一名中庭花一名沃丹一名石榴紅一

名鶴頂紅

和名ヒメユリ

致富全書、一種莖葉俱小、花深紅色、今呼為石榴紅、一名

山丹、又名渥丹、其花有色無香、亦百合之類、

淵鑑類函、沃丹、群芳譜曰、一名山丹、一名中庭花、花小於

百合、開花甚紅、諸卉莫及、故曰沃丹、

邵武府志、百合一種、莖葉俱似百合而小、花深紅色、俗呼

鶴頂紅

婁縣志、渥丹白者名渥素、黃者名渥金、

渥丹一名沃丹、又山丹ノ名アリ、山中ニ自生ス、苗高

尺許、葉山丹ニ似テ幅狹ク、僅ニ四五分ノ濶サナリ

葉密ニ附テ頂ニ花アリ、六瓣ノ小花、略山丹ニ似タ

リ、濃朱色ノ光アリ、一種黃花ヲ開クモノヲキヒメ

ユリト云即渥金ナリ、又白花ノモノアリト云即渥

素ナリ

水晶蘭

和名イウレイタケ ヤマツクヅクシ 阿州

物理小識高山生水晶蘭獨枝白瑩乃白芝也

文道七條氏ノ考ルトコロナリ山中樹下ノ極陰地

ニ生ス莖高四五寸箸ノ巨サナリ潔白ニシテ透徹

スルガ如シ本ヨリ梢ニ至テ鱗甲ノ如キモノア

リ莖ヲツム梢ニ一花アリ白色蘭花ノ如ク瓣短

シ後小莢ヲ生ス亦蘭笋ニ同シ日ニ當レバ乍チ枯

萎ス手ニ觸レバソノ處淡黑色ニ變ズ蓋シ列當ノ

類ナリ

玉蘭

和名ムエフラン

八

茅山志靈植檢第十篇玉蘭蘭芽刻玉氣甚幽亦芝英之
別種也

江南通志玉蘭出馬跡山紫府觀其花表裏瑩白如玉香

如蘭不根而植不蓓而花開時多於春暮遇者以為瑞宋

淳祐間忽開郡守李迪作詩歌之見咸淳志

楓簷曲直瀨氏ノ考ルトコロナリ列當ノ類ナリ高

尺許葉ナシ略前條ノ水晶蘭ニ類シテ莖細ク鱗甲

ノ如キモノナシ莖梢ニ四五花ヲ著ス白色蘭ノ如

シ水晶蘭ヨリ花大ニシテ瓣長シ微シク香氣アリ

尾州ニテムエフラント云

一葉

和名バラシ

琉球國志略一葉似烏木毒叢生出土只一葉無枝幹無花

オホバラシ又ヒトツバラシト云今略シテバラシト云形狀人ノ能知トコロナリ春月根上ニ花アリ紫色三瓣杜衡ニ同シテ稍大ナリ内ニ紫ノ斑點アリ後實ヲ結ブ深綠色大サ椽子ノ如シ中ニ子アリ牽牛子ニ似テ黃褐色ナリ花根上ニアル故知ル人少シ無花ト云モ宜ナリ

雨點兒菜

和名ロクヲンサウ ヒゴビヤクゼン 江戸

救荒本草雨點兒菜生田野中就地叢生其莖脚紫梢青葉如細柳葉而窄小，抽莖而生似石竹子葉而頗硬稍間開小尖五瓣白花結角比蘿蔔角又大其葉味苦

古來救荒本草ノ尖刀兒苗ヲ本草綱目ノ徐長卿ト一物トシ又雨點兒菜ヲモ一物トス畫圖及文段ハ相似タレドモ一物ヲ同書ニ再舉スベキ理ナシ別テ二物トシテロクヲンサウニ充ツベシフナクラ白微ノ類ナリ春月舊根ヨリ苗ヲ生ズ芽ノ色淡紫ニシテ長

二隨テ綠色トナル葉ノ狀白微ヨリ細ク毛茸ナク
白綠ヲ塗タルガ如シ相對シテ生ズ夏月梢ニ花ヲ
開ク五瓣ノ黃白花白微ニ同シテ小ナリ後子ヲ結
ブ又同ジ中ニ白絮アリ風ニ隨テ飛ブ秋深シテ苗
枯ル

蓬子菹

和名スギモ

救荒本草菹草即水藻也生陂塘及水泊中莖如麤線長
三四尺葉形似柳葉而狹長故名柳葉菹又有葉似蓬子
葉者根麤如釵股而色白味微鹹性微寒

今流水中ニ生ズル水藻ニ三品アリサ、モフサモ
スギモナリサ、モハ李時珍ガ葉長二三寸兩兩對
生即馬藻也ト云モノニシテ救荒本草ノ柳葉菹ナ
リ葉兩兩相對シ長二三寸柳葉ヨリ細シ又互生ス
ルモノアリ共ニ柳葉菹ナリフサモハ葉細ク絲ノ
如ク一節ノ長サ數寸フサノ如ク聚リツキテ五瓣
ノ小白花ヲ開ク李時珍ガ聚藻葉細如絲及魚鰓狀
節節連生即水蘊也俗名鰓草又名牛尾蘊ト云ヒ郭
璣爾雅註ニ細葉蓬茸如絲可愛一節長數寸長者二
三十節即蘊也ト云モノナリスギモハ葉蓬子菜ノ

如少莖ヲ環テ細葉並付テ杉葉ノ如シ故ニスギモ
 ト云夏月小紫花ヲ開ク即陸璣詩疏ニ葉如蓬蒿莖
 如釵股謂之聚藻ト云モノニシテ救荒本草ニ似蓬
 子葉者是ナリフサモスギモ共ニ聚藻ノ名アリテ
 相混ス蓬子菹ノ名ハナケレドモ槐葉蘋ノ例ニ據
 テ蓬子菹ト云テ可ナリ

倒垂蘭

一名名護蘭

和名ナゴラン

續修臺灣府志倒垂蘭出北路內山枝屈曲如梅葉似萱

短而厚不著土取一枝掛簷陰雨露所及處自能生根抽
 芽出葉開花如蘭色黃碧微香

中山傳信錄名護蘭葉短而厚與桂葉同大僅如指三四
 月開花與蘭無異一箭八九朵攢開香清越勝蘭出名護
 嶽巖石間不假水土或寄樹椹上或以棕皮裹懸之

天台方外志長生草即仙人指甲蘭素花多香生山巖
 及古樹中取而空懸曝之以日經年不槁王右丞詩云老
 根那復占春色能住虛空自發生

暖地ノ産ナリ隱岐國ニ多ク之ヲ産ス四國九州皆
 アリ葉ハ萱草ニ似テ短ク厚シ長サ四五寸幅七八

分質厚シテ屈子花ニ能似夕リ庭樹ニツケ置ケハ
能生育シ根ヲ生ジテ粘著スルコト風蘭ニ同ジ夏
月葉間ヨリ別ニ莖ヲ抽キ花ヲ開ク一枝五六花蘭
花ニ似テ白ク稍碧色ヲ帶ブ紫色ノ點アリ香氣ア
リ愛スベシ琉球ノ名護嶽ニ産ス故ニ名ク古人僊
人指甲蘭ニ充ルモ稍近キニ似夕リ故ニ附載シテ
考證ニ具フ

仙人縞

一名仙人條一名羅漢縞
和名ヒボラン

宋祁益部方物略記附陽而生垂若文縞大概苔類土石
所交右仙人縞生大山中與苔同種但巖陰石隈多鮮翠
長二三尺叢垂若縞或言深谷有長丈餘者
酉陽雜俎仙人條出衡嶽無根蒂生石上狀如同心蒂三
股色綠亦不常有

華夷花木續考羅漢條天堂峰在山右東石室般景童禮
斗之處其中所生之草兩莖相纏有垂頭如條俗呼爲羅
漢條崑崙中多生
格致鏡原衡嶽志天堂峰有石室其中生草兩莖相纏有
垂頭如條俗呼羅漢條巖竇中多生

廣群芳譜湖湘故事羅漢後洞有草蔓結如帶長丈餘附木而生相傳謂之羅漢條

暖國ノ深山ニ自生アリ巖陰或古木上ニ生ス一科ニ數十莖叢生シテ下垂ス長キモノ四五尺ニ及モノアリ巨サ釵股ノ如ク次第ニ枝ヲ分テ下垂ス恰モ絲縑ノ如シ深綠色夏月末ニ黃色ノ細點ヲ生ス即花ナリ抄擲ニ裁テ簷頭ニカケテツリモノトス甚佳ナリ

竹茹蕈

一名猪血蕈一名松花菌一名胭脂蕈

和名ウグヒス夕ケ

廣群芳譜荆溪疏竹茹蕈也小如錢赤如丹砂生以二月山中所在有之不獨竹下風味極佳當為伊蒲第一

蘇州府志蕈二月生者名雷驚蕈其色赤者名猪血蕈皆可食洞庭東山尤鮮美而多夏秋不絕

吳蕈譜猪血蕈色正紅鮮艷可愛味亦鮮美宿則色焉味渝而不堪食矣有紅猪血蕈色紅淡猪血蕈色淡二種並可食

西湖志西湖諸山中有松花菌色紅潔可食俗名胭脂蕈ベニ夕ケニ三種アリ春月生ズル者ヲウグヒス夕

百品考三編 卷上 讀書記

ケト云形小ニシテ緻ノ表朱色裏ト莖トハ黄ニシ
テ微紅ヲ帶ブ丹波桑田郡ノ山中ニ多シ土人取食
フ味佳ナリ即竹茹蕈ナリ又秋生ズルモノアリシ
モコシト云食ベシ色稍淡シ又秋月生ジテ形大ニ
表朱色裏及莖白色ナル者ヲベニタケト云毒アリ
食フベカラズ即八閩通志ノ胭脂蕈ナリ三物相似
テ異ナリ

松花蕈

和名サマツ

勅修浙江通志松花蕈山之有松者皆產惟陳山東麓爲

多三月間松花入土至四五月經雨後即生至八九月又
生鮮肥滑嫩素品之上味也

サマツハ五月ニ生ズル松蕈ナリ松アル山ニハ皆
生ズ世俗サマツハ毒ナリト云ハ誤ナリ秋生ズル
者ト性味異ナルコトナシ秋生ズル如ク多クハナ
シ他書ニサマツノコトミエズ只勅修浙江通志ニ
四五月ニ生ト云鮮肥滑嫩素品之上味也トアレバ
サマツノ毒ナキコト知ルベシ至八九月又生ト云
ハ常ノ松蕈ナリ同ジク松ニ生ズルナレバ性味ノ
異ナル理ナシ食用ニ忌ムコトナカルベシ

矮白

一名師姑杭一名矮稻

和名コビトイ子 夕ンカブ 能州

授時通考其粒白無芒而稈矮五月而種九月而熟謂之師姑杭湖州錄云言其無芒也四明謂之矮白又云師姑杭即矮稻無芒粒白

此矮生ノ稻ナリ高サ尺ニ盈タズ葉穗共ニ短クシテ粒モ亦圓短長カラズ飯ニ炊テ味美ナリ益ニ裁テ愛玩スルニ堪タリ矮白ニアツルハ寒泉西村氏ノ考フルトコロナリ

千穗穀

一名千歲穀

和名セニニンコク ヤウラクゲイト

頤道堂全集千穗穀本如雞冠長條細花紅紫色每本數十條結子可食

四川通志千歲穀苗穗俱似雞冠而小子亦如之種山坡地

此初編ニ載スルトコロノ老鎗穀ナリ其子罌粟子ニ似テ淡紅色炊テ飯トス粘膩ニシテ味美ナリ又搗テ糝トス頗ル口ニ可ナリ此物土地ノ肥瘠ヲ擇

バズ隨地種ベク又蕎麥ノ如ク子生ジテ隨テ花ヲ
開キ子ヲ結ブ民用ニ便ナルモノナリ

苦茄

和名ハリナスビ

本草綱目、苦茄、野生嶺南、樹小有刺、

嘉永二年蘭人攜來ルトコロノ種子ヲ下シテ生ズ
枝幹莖葉常ノ茄ニ似テ毛茸多シ高サ四五尺葉ノ
長サ一尺二三寸ニ及ブ枝莖及葉脉共紫黑色ニシ
テ長刺多シ^{クダキ}摠木ノ刺ノ如シ秋月葉間莖ノ中程ヨ
リ別ニ莖ヲ抽デ五瓣白花攢リ開ク茄花ニ似テ大

サ一寸許黄蘗アリ隨テ實ヲ結ブ大サ寸ニ滿タズ
色青シテ毛刺多シ手ヲサ、ズ絶テ食品トナスベ
キモノニ非ズ苦茄ノ名ニ的當セリ

枕瓜

一名橄欖瓜一名枕頭瓜

和名ナガスイクワ

松江府志、華亭南橋有橄欖瓜、形如橄欖、味甚甘、上海柵
橋閩行周浦出者種亦佳、大者如枕、名枕瓜、
嘉定縣志、橄欖瓜、西瓜別種、出外岡、其形圓而長、瓢色鮮
紅、味甘如蜜、俗又名枕頭瓜、以形似也、

西瓜ノ一種ナガスイクワト云モノアリ皮瓢共ニ
常品ニ異ナラズ只形長シテ枕ノ如シ即枕瓜ナリ
蘇州兒

和名アヲミダイコン

勅修浙江通志青頭蘿蔔俗名爲蘇州兒

アヲミダイコンハ根ノカシラノトコロ色青キ者
ヲ云凡テ蘿蔔ハ根ノ地上ニ出ル處色青シアヲミ
ダイコンハ半以上ミナ地上ニ出ヅ故ニ常品ヨリ
青キ處多シ青キトコロハ味必ズ白キ處ヨリ甜シ
煮食テ味佳ナリ

夏菁菜

和名ナツカブラ

物理小識夏種之名夏菁菜

蕪菁ノ一種春月種ヲ下シテ夏月食料ニ充ルモノ
ヲナツカブラト云根肥大ナラズ莖トナシテ味佳
ナリ蘿蔔ノ中ニ夏蘿蔔アルガ如シ

箭竿白

一名根子菜一名箭幹菜一名藏菜

和名ナガカブラ

正字通白菜有二種根大莖短者曰蓮花白根圓而長者

曰箭竿白

江陰縣志、箭幹菜、肥白而長、冬月醃藏以備歲、故又名藏菜。

廣輿記、根子菜、根似蔓菁而大、又似蘿蔔、

蕪菁ノ類ニシテ稍異ナリ、苗葉共ニ同シテ稍白色

ヲ帶ブ、又莖臺ニ似タリ、根ハ蕪菁ノ形ニシテ長サ

六七寸ニ及ブ、花實モ亦同ジ

烏豇豆

一名黑豆

和名クロサ、ゲ

陽春縣志、烏豇豆、蔓短、其葉本大尖、結莢長二三寸、豆子微曲、如人腎形、角豆亦名豇豆、引蔓沿籬、其雙生兩兩下垂、有長至一尺者、自三月至六月、又有二種、八月食者、俗呼露水豆、

授時通考、紅豇豆、白豇豆、黑豇豆、花豇豆、

豇豆ニ數品アリ、黑色ノ者ヲクロサ、ゲト云、即烏

豇豆ナリ、同書又角豆ノ名アリ、江陰縣志ニモ出夕

リ、本邦古來角豆ト書テサ、ゲト訓ス、和名ノ様ニ

覺ユレドモ、諸書ニ此名アレバ古ヨリ用來シモ定

テ據アルコトトミユ

百品考三編 卷上 讀書記

菊桃

一名小桃紅

和名ハハキモ、

肇慶府志、菊桃、千葉紅粉、

陽春縣志、小桃紅、二三月開花、如粉紅梅、先花後葉、又名菊桃、亦以花似菊也、

桃ノ一種小木ニシテ枝繁ク春未ダ葉ヲ生ゼザル先ニ花ヲ開ク玉梅ニ似テ淡紅千葉小菊ノ花ノ如シ故ニ菊桃ト名ク盆栽ニシテ頗愛スルニ堪夕リ美人桃

一名人面桃 一名助嬌花 一名孩兒桃

和名ビジンモ、

葯圃同春、美人桃、花瓣有百、其色水紅、艷麗可愛、亦桃之最冠者、且喜有香、

汝南圃史、有美人桃、花粉紅色、千葉、又名人面桃、

格致鏡原、開元遺事、明皇時、禁苑中有千葉桃、盛開、帝曰、不獨萱草忘憂、此花亦能銷恨、嘗親折一枝、挿妃子寶冠、上曰、此箇尤能助嬌態也、今呼千葉桃為助嬌花、

美人モ、ハハ重大輪ニシテサクラ色ナリ桃花中ノ上品ナリ然レドモ實ヲ結バズ只花ヲ賞スルノ

紫花梅

一名紫梅

和名スハウバイ

西京雜記初修上林苑群臣遠方各獻名果異樹亦有製為美名以標奇麗梅七朱梅紫葉梅紫花梅同心梅麗枝梅燕梅猴梅

徐光啓樹藝譜又有紫梅

花果品題典籍便覽ニモ紫花梅ノ名アリ緋梅ノ類ナリ枝幹紫色ニシテ花モ又紫色ナリ蘇枋ノ煎汁

本ニテ染タルガ如シ單瓣ニシテ香氣アリ紫梅ヲスハウバイトスルハ梅品ノ説ナリ從フベシ

平頭紫

和名イロハボタン ダイキボタン

觚賸余官陳之項城去洛陽不五百里而遙訪所謂姚魏者寂焉無聞唯亳州所產最稱爛熳每歲仲秋多植平頭紫截佳本移於其幹故花易繁又於秋末收子布地越六七年乃花花能變化初本更得異觀至一百四十餘種可謂盛矣

牡丹ハ花中之王ニシテ花ニ紅白ノ數色アリ其愛

スベキ者ハ皆接貼シテ培養スル者ナリ池田ノ花
戸此ヲ以テ業トシ歳歳四方ニ鬻グソノ接貼スル
トコロノ砧ニ必ズ此木ヲ用フ故ニ臺木ト云フ山
中自生ノ牡丹モ亦此物ナリ枝幹弱シテ倒レヤス
シ花ヲ開クコト最早シ單瓣紫色賞スルニタラズ
藥用ノ牡丹皮モ此根ヲ用フルヲ佳トス

穰香

一名兜婁婆香一名兜壚樹一名穰香

和名ノグルミ

本草綱目、穰香、江淮湖嶺山中有之、木大者近丈許、小者

多被樵采、葉青而長、有鋸齒、狀如小薊葉而香、對節生、其
根狀如枸杞根而大、煨之甚香、楞嚴經云、檀前安一小爐、
以兜婁婆香煎水沐浴、即此香也、

救荒本草、兜壚樹、生密縣梁家衝山谷中、樹甚高大、其木
枯朽極透、可作香焚、俗名穰香、葉似回回醋樹葉而薄窄、
又似花楸樹葉却少花、葉皆對生、味苦、

ノグルミ又ノブノ木トモ云京近國ニ自生ナシ播
州ヨリ以西共ニアリ筑前ニハ最多シ大和本草ニ
詳ナリ葉ハ漆ニ似テ細シ鋸齒アリ兩對シテ生ス
花ハ粟花ニ似テ小ク長サ一寸半許實ハ赤揚ノ實

ニ似テ長ク鱗甲薄シ此ヲ取テ染物ニ用フ此樹古
クナレバ根ニ香アリ大和本草ニ沈香ノ匂アリト
云ヘリ

箕峰楓

一名小楓

和名ミツデモミヂ タウカヘデ

物理小識張程曰、箕峰有楓、開兩歧紅花、其葉莖亦紅、
花鏡、一種小楓樹、高止尺許、老幹可盆玩、

楓、一種ニアラズ元漢種ナリシニヤ地錦抄附錄
ニ享保年中ノ持渡トテ此樹枝ヲ畫ケリカヘデ槭樹ノ類

ナリ葉莖共ニ對生ナリ葉形漢種ノ楓ニ類シテ小
ナリ三尖ニシテ稍長シ莖紅シテ麗シ夏月枝梢ニ
小花ヲ開キ兩歧ノ鴈股ノ實ヲ結ブ槭樹ニ同ジ實
ノ狀本ニ小圓實アリテ末ハ羽ノ如ク紅色ナリ兩
歧紅花ト云ハコノ實ヲ指シテ云ナルベシ盆栽ニ
シテ觀ニ堪夕リ東福寺通天橋ノ下ニ一樹アリ名
木ナリ

槭樹

和名カヘデモミヂ

救荒本草有圖槭樹芽、生鈞州風谷頂山谷間、木高一二

丈其葉狀類野葡萄葉、五花尖、亦似綿花葉而薄小、又似絲瓜葉却甚小、而淡黃綠色、開白花、葉味甜、一本槭樹、下有槭樹
廣群芳譜、蕭穎士詩序、二室之間有槭樹焉、與江南楓形
音色
三字
胥類、又山有槭、其葉漠漠、

カヘデニ品類多シ、葉ニ九尖七尖五尖ノ異アリ、歧
ニ淺深粗細アリ、霜葉ニ紅黃青紫ノ別アリ、先五七
尖ニシテ綿葉ノ如キモノ常品ナリ、蘭山先生槭樹
ニアツ、世人救荒本草ノ文段ニ秋葉ノ紅ク染ルコ
トナケレバカヘデニ非ザルカト疑フモノ多シ、然

レドモ槭音色トアレバ霜葉ノ色アルニヨリ名ケ
シナリ、又廣群芳譜、楓ノ下ニ收レバ霜葉ヲ賞スル
ノ明證トスルニ足レリ

蝶穿

一名蝴蝶樹

和名ヤマデマリ

灌園草木識、蝶穿、花豆青色、小葉成簇、外瓣如蝶、故名、
典籍便覽、蝴蝶樹、高三五尺、葉皺而有稜、春暮盛開、山谷
間有之、惟新會白水為盛、

漳州府志、有蝴蝶樹、蓓蕾叢生、鬚眼微具、謝則次蕾復開、

蝶穿ハ即蝴蝶樹山中ニ自生アリ高一丈許灌木ニ
シテ枝多シ葉ハ粉團花ニ類シテ小ニシテ相對ス
四月枝頭ニ花アリ土常山ノ花ノ如シ中ニ五瓣ノ
小白花聚リ周邊ニ一寸許ノ蝴蝶ノ如キ白花内ニ
向テ環拱ス首翅略具リ實ニ粉蝶ノ聚ガ如シ五瓣
ニシテ内ニ向フ頭ノ瓣ハ至テ小ニシテ首ノ如ク
左右ニ大瓣ニツ宛竝テ翅ノ如シ四瓣ノ内前ノ二
瓣ハ大ニシテ後ルニ二瓣ハ稍小ナリ後實ヲ結ブ莢
迷ニ同ジ熟シテ色赤シ古來蝴蝶樹ニ充ツ是ナリ
然レドモ蝴蝶樹蝴蝶花ノ名同シテ混ジヤスシ故

ニ蝶穿ヲ以テ本名トスベシ

瓔珞拍

和名ヤウラクヒバ

勅修浙江通志瓔珞拍萬曆杭州府志本不甚大園亭間
植之

産所ハ何レナルカシラズ人家庭際ニ多ク栽ウ扁
拍ノ類ニシテ葉ハイトヒバニ似テ異ナリ絲ヒバ
ハ圓ク細シテ絲ノ如ク下垂シテ垂柳ノ如シヤウ
ラクヒバハ圓ク細キ枝垂テ其先扁キ葉交リテ瓔
珞ノ如シ故ニヤウラクヒバト云

百品考三編 卷上 續書室藏

水綿

一名水松 一名水簾

和名イラマツ ボロスギ 江戸

漳州府志水綿類杉脩榦而細葉

異本漳州府志水綿華夷考曰福州呼為水松莆人呼為

水綿以性好近水皮温厚如綿也枝喬而上勾其葉散碎

紛披其根歲久礪砢奇古

泉州府志水綿俗呼水簾以其性好近水也榦類杉而皮

有綿葉似檜而細城外水側有之

大和本草イラマツヲ以テ水綿ニ充ツ是ナリ樹杉

二類シテ直聳ス枝下垂シテ葉杉ヨリ細ク又ムロ

ノ木ニ似テ細ク長シ末人ノ手ヲ刺ス春月葉間ニ

花アリ略ムロノ林ノ花ニ同ジ

玉帶

一名麻毬 一名麻葉繡毬

和名コデマリ

灌園草木識玉帶葉如柳花白如小繡毬柔條布花望之

似玉帶故名

松江府志繡毬另小者為麻毬

汝南圃史繡毬一種花小而葉繁者謂之麻葉繡毬而開

亦同時

人家庭園ニ多ク栽ウ高五六尺一根叢生シテアセバ笑靨
花ノ如シ葉ハ繡線菊シモツケニ類シテ淡綠色又麻葉ヲ一
枚ハナシタルガ如ク短シ三四月毬ヲナシテ小白
花攢リ開ク甚繁密ニシテ枝斜ニ垂テ觀美ナリ繡
毬ノ類ニ非ザレドモ花ノ形チ毬狀ヲナスニ據テ
麻葉繡毬ト云玉帶ヲ以テ本名トスベシ

鳳梨

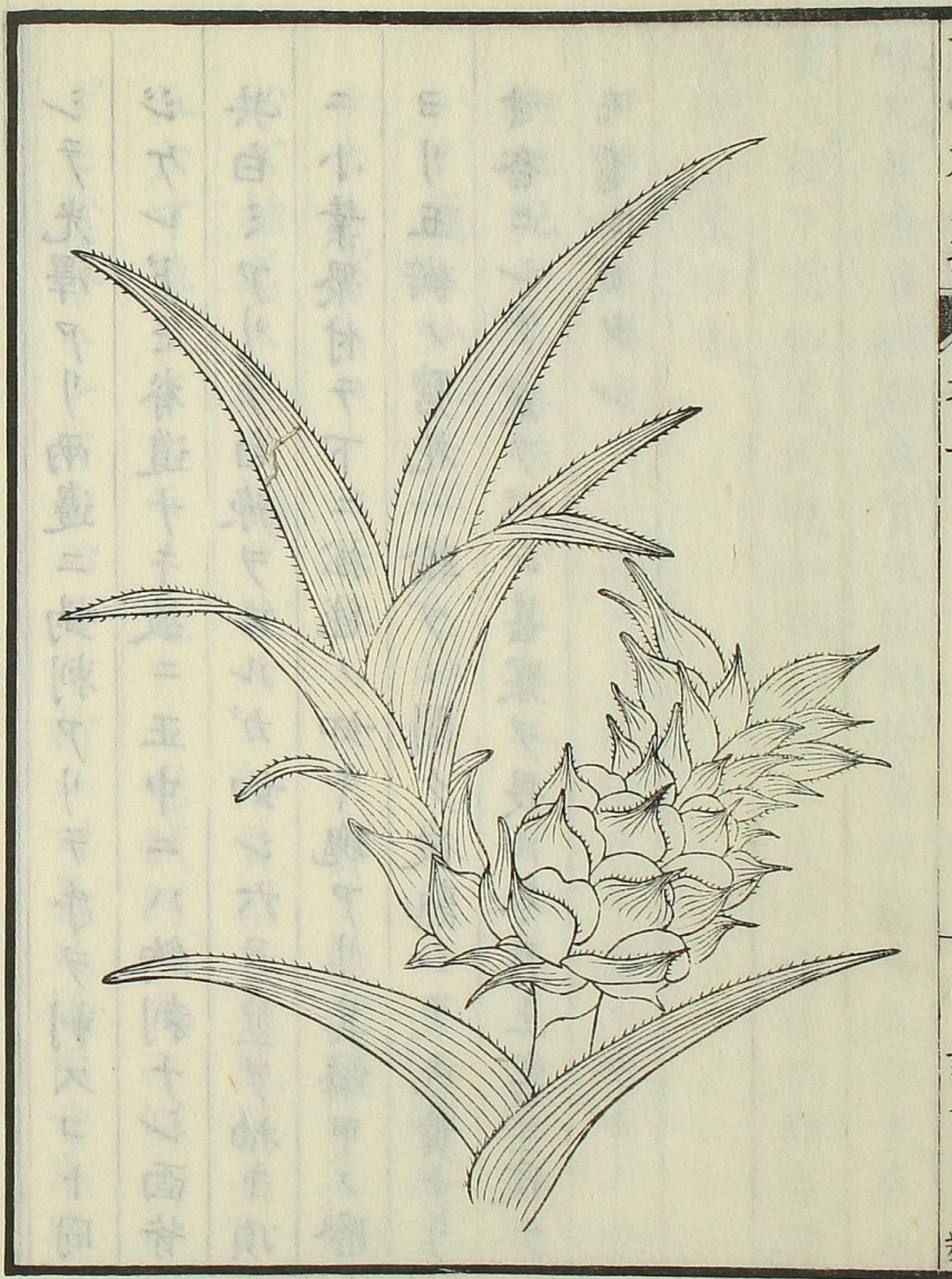
一名黃梨一名地波羅一名黃來
一名春氏葉間ニ
二種蠻名尺十ナスボーム

續修臺灣府志鳳梨葉似蒲而潤兩傍有刺果生叢心皮
似波羅蜜而色黃味酸甘未有葉一簇因形狀類鳳故名
赤嵌集鳳梨通體成璋抱榦而生葉自頂出森若鳳尾其
色淡黃其味酸甘孫元衡詩云翠葉葳蕤羽翼奇絳文黃
質鳳來儀似甘應似鐘籠實入骨寒香抱一枝臺灣志略
黃梨實生叢心味甘微酸葉攢簇參差有如鳳尾其皮鱗
起故又名鳳梨盛以瓷盤其香滿室臺灣采風圖黃梨葉
似蒲而短潤兩旁如鋸齒其實色黃瓢如鱗甲形似甜瓜
味甚甘酸清芬襲人赤嵌筆談粵西以波羅蜜為天波羅
黃梨為地波羅居易錄謂黃梨曰黃來八月熟長可尺許

味尤甘香、其樹類蕉、實生節間、按黃梨長止五六寸、草本
叢生、根下葉似萱、兩邊如鋸齒、頂上葉小、攢簇如雞帚、謂
其樹類蕉非也、

アナナスボームニ品アリ、琉球ヨリ傳へ裁モノハ
阿坦呢一名鳳梨ニシテ、木本ノモノナリ、次條ニコ
レヲ載ス、弘化二年紅毛持渡トコロノモノ、蠻名ア
ナナスボームト云、草本ニシテ實ヲ結ブ時ハ其幹
必ズ枯萎ス、枝ヲ挿テ能活ス、即黃梨一名鳳梨長止
五六寸、草本ト云モノ是ナリ、形狀阿坦呢ニ似タレ
ドモ葉平ニシテ中心ヨリ折レズ、長尺餘、幅寸半厚

シテ光澤アリ、兩邊ニ鈎刺アリテ手ヲ刺スコト同
ジケレドモ脊道ナキ故ニ正中ニハ鈎刺ナシ、面皆
共白ミアリテ白綠ヲヌルガ如シ、六月莖ヲ抽キ頂
ニ小葉聚付テ下ニ松毬ノ如キ塊アリ、其鱗甲ノ際
ヨリ五瓣ノ碧花一輪ヅ、開ク後熟シテ色黃ナリ
甘香ニシテ食フベシ、甚寒ヲ畏ル、冬月土窖ニ收テ
モ育シガタシ



林投

一名林茶一名阿坦呢一名不灰木

和名エラン 毛クアダン

續修臺灣府志林投一名林茶葉多刺似鳳梨高可丈餘
 密栽為籬牛羊不得入臺灣志略林茶樹高至丈餘結實
 類波羅蜜不堪食種之園邊衛宅之功等于刺竹臺海采
 風圖林投樹幹直皮似枳椇其裏骨極堅花紋斑駁可作
 箸并檀板或月琴三絃等樂器心空從根結棕絲直貫至
 頂葉青而長兩旁皆刺花似蘆荻結實類鳳梨熟後深黃
 擘開顆顆如金鈴

藤渠江馬氏云フ蠻書ミユンチングニアナナスボ
一ムニ園生野生ノ二品アルコトヲ載ス園生ノ者
弘化船來ノモノニシテ前條ニ載スルトコロナリ
野生ノモノハ琉球ニ産スルモクアダン一名エラ
ント云モノ是ナリ木本ニシテ丈餘ニ及ブト云本
邦ニテハ窖中ニ收テモ稍モスレバ枯ル故ニ大ナ
ル者ヲ不見即本草綱目ノ不灰木中山傳信錄ノ阿
咀呢此ニ載ル林投是ナリ中山傳信錄ニ二名併舉
セル故ニ初編ニ阿咀呢鳳梨ヲ一トシテ不灰木ノ
條ニ併入スレドモ蠻說ニ從テ一類二種トスルヲ

是トス故ニ再舉シテコレヲ辨ス樹ノ形狀初編詳
ニコレヲ載ス故ニ贅セズ

影木

一名滿架葡萄 一名滿面葡萄

和名マイブダウ アンモンボク

博物要覽影木産西川溪峒樹身及枝葉如楠年歷久遠
者可合抱木理多節縮感成山水人物鳥獸花木之紋余
昔於重慶余子安家得卓面長一丈一尺濶二尺七寸厚
一寸許滿面胡花花中結小細葡萄紋及莖葉之狀名滿
架葡萄蜀人以爲罕見此木如許之長大者命工以紫檀

鑲成作雲林式几、以爲書室燕几之類、

格古要論、近歲戶部員外叙州府何史訓送卓面、是滿面蒲萄、尤妙、其紋脉無間處、云是老樹千年根也、

舶來ノ木材ニ、イブダウト云者アリ、安汶ノ地ヨリ出ヅ故ニ安汶木ト云フ、木質花梨ニ類シテ淡紅色ニ文理アリテ擗ノ玉モクノ如シ材至剛硬ニシテカケヤスク器ヲ製スルニ花梨ニ及バズト云フ

木中字

典籍僂覽、唐大曆中、成都民郭遠、因樵獲瑞木一莖、理成字、曰天下太平、詔藏於秘閣、

留青日札、餘抗徐第之斫後園樹破之、中有右衛王通所
五字、人皆怪之、以之供神、余爲考之、南唐天曆間、平江木
中有天下太平之王六字、齊永明秣陵安明寺木中有法
大德三字、宋太平興國元年、瑞安木中有天下太平字、熙
寧惠州木有王帝萬天下太平字、政和武義木有萬宋年
歲四字、治平杭州南新街栲木中有上天大國四字、類顏
真卿書法、皆木妖也、亦文妖也、

東圃三角氏ノ家ニ木中二字アル者ヲ藏セリ云フ
江州淺井郡速水村ノ土民薪ヲ折テ此ヲ得夕リ長
三尺許周一圍ニ近シ正中ヨリ兩ニ劈破セリ兩方

百品考三編卷上終
書室

共ニ字アリ大天下ノ三字ヲ現ハス墨ニテ書セル
が如シ其木至テ重シ天竺桂ノ一種ダモト唱フル
木トミユ奇ト稱スベシ

門人 勢州相可西村廣休君典校

百品考三編卷上終

