

百品考二編

下

二奴
745
4





百品考二編目次

卷下

上水石

青石

假山石

搖動石

光明鹽

珠

番華

白頭翁

番鴨

瑞紅鳥

額摩鳥

老鵠

川雀

後懊蟲

紅冠水雞

無對鳥

牡犀角

家兔

赤兔

鼯鼠

象幹蟲

鑽心蟲

小紅蛆

國貉

崩沙

線蟲

石蝗

叩頭蟲

腹蜻

蝗

梭螺

紫貝

石蛭

泥蠅

蛤青

無尾螺

花螺

鳩鴿螺

狗頭螺

南風螺

白蛤

石磷

老蚌牙

鼈魔

桃花魚

斑魚

印魚

鱧魚

狀鰻

文昌魚

蘆鰻

角魚

鰱魚

三白

百品考二編 卷下

山久之綉結爲一、山中人云、此石得雨能長呼活石、

勢州桑名近邊八田ト云處ノ山ヨリ出ヅ方言水石

ト云其質色白シテ鍾乳ノ如ク細キ砂ヲツク子夕

ルガ如シ打バ碎ケ易シ其品二種アリ質細キモノ

ハ性堅ク碎ケ難シ質粗ナルモノハ性脆ク割ケ易

シ越前寒水瀧ニ産スル寒水石ト云モノト同質ナ

リ蓋シ水ノ沫ト鍾乳ノ液トアツマリテ塊ヲナス

モノナリ或ハ木葉ナドノ付モアリ或ハ蚯蚓糞ノ

カタマリタルガ如キモアリ形チ山巖ノ如キモノ

ヲ取テ盆中ニ入テ麓ニ水ヲ貯ヘ置ケバ頂マデ水

ヲ吸アゲテ能ク草木ヲ養フコトハ清閑寺石ニマ
サレリ頗ル愛玩スルニ堪ヘタリ

青石

和名イツミイシ

無錫縣志、青石、出石室山及嵩山、擇其質緻者可爲碑材、

西湖志、引萬曆杭州府志云、錢塘南高峰出青石、土人採

之爲金銀錫箔墩石、極光膩、又用爲搗衣石、志石碑石、石

瓜之類

所在多クアリ石碑ニ造リ文字ナドヲ彫ルニ石質

密緻ニシテ功ヲ施シ易シ凡人物鳥獸ナドヲ彫刻

百部考二編 卷下 續書室藏

百品考二編 卷下 四 (一) 詩書室 癸
スルニハ多ク此石ヲ用フ色青シテ光澤アリ搗衣
石^{バン}^{ハク}^{ウツ}^ク^クニ用テ佳ナリト云

假山石

和名セイガンジイシ

漳州府志、假山石、出海上、漳人池館、取以疊作假山、邇時
爲盛、又有龍巖出者、別是一種、置盆中、能引水上行、自生
綠苔、可種花卉其上、

江南通志、假山石、洞穴玲瓏、與太湖石形相類、產冶山、
京師東山清閑寺山ヨリ出ヅ故ニ名ク其形チ太湖
石ニ似テ孔穴少ク質麤ニシテ光澤ナク只能水ヲ

吸テ高二至ル高サ數尺ノ者トイヘドモ水盆中ニ
置バ頂下デ潤テ苔ヲ生シ最高キ處ニ花卉ヲ植テ
モ能生育ス然レドモ近年上品ノモノ至テ稀ナリ
下等ノモノハ水ヲ吸コト少シ

搖動石

一名風動石 一名一指石

和名ユルギイシ

曠園雜誌、薊州九華頂有千佛寺、寺後半里、一石米粉色、
縱二丈、廣丈有五尺、曰搖動石、一人悄然推之、輒颯颯動、
衆推則不動、

物理小識、鷺鳴有風動石、石甚大、而遇風動搖、以一指探之、亦搖、而十指之力、反屈焉、

桐廬縣志、一指石、在藍田山後、其石長一丈、高五尺、突然綴於巖谷間、以一指試之、即動、元楊維禎詩云、一指方可動、萬夫莫能移、

南山城笠置山中ニアリ大サ六七尺形圓キ石ナリ
隻手ニテ推セバ能ウゴク又大勢掛リテ推セバ却
テ少シモ動クコトナシ笠置ニカギラズ諸國ノ名
所舊跡等ニハ多クアルモノナリ此ハ石質ニ異ナ
ルコトアルニハ非ズタマタ石ノ兩尖相遇テ勢

ヒ如此ナルナリ大地震ナドニ遇テ一轉セバ搖動
スルコトナカルベシ

光明鹽

和名シ子ンジホ

本草綱目、光明鹽、一名石鹽、一名聖石、一名水晶鹽、蘇恭曰、光明鹽、生鹽州五原鹽池下、鑿取之、大者如升、皆正方形、徹、蘇頌曰、今階州出一種石鹽、生山石中、不由煎鍊、自然成鹽、色甚明瑩、彼人甚貴之、云即光明鹽也、李時珍曰、石鹽、有山產水產二種、山產者即崖鹽也、一名生鹽、生山崖之間、狀如白礬、出于階成陵鳳永康諸處、水產者生池

底狀如水晶石英出西域諸處

菽園雜記環慶之墟有鹽池產鹽皆方塊如骰子色瑩然明徹蓋即所謂水晶鹽也

此レハタレシホノ底ニ出來ル鹽ナリ煎鍊ヲ歷ズシテ自然ト生ズル鹽ナレバジ子ンジホト云ナリソノ狀ハ骰子ノ如ク四角ニシテ透通り水晶ノ如ク多聚テ塊ヲナス大小イロイロアレドモ皆四角ナリ味常鹽ヨリ甘美ナリ然レドモ多クハ生ゼズ故ニ賣物ニハナシ古來光明鹽ヲハルシヤジホト訓ズハルシヤジホハ蠻人食用ノ爲ニ稀ニ長崎へ

持來コトアリト云山産ノ光明鹽ナリジ子ンジホハ水産ノ光明鹽ナリ共ニ光明鹽トスベシ

珠

徐錫亭閒居偶錄云珠孕靈胎得水之精吸月之華蘊結而成然亦有不盡出於水者余於天津遇波斯通事言胡賈善識珠珠不獨蚌生有龍珠蛇珠龜珠魚珠木珠石珠羊珠牛珠鶴珠種種不一凡諸物受山川日月之氣皆能生珠胡賈一見便識余未敢遽信其說及官邢臺以波斯言質之西客謂牛羊實能生珠嘗高西藏有寺僧養牛數千以荅量中有一牛骨瘦如柴目光射人嘗仰觀日月不

倦積數十年、寺僧穿之、腹中有珠、光明圓徹、比蚌珠較亮、人爭貨之、又見獵戶於山打一黃羊、大三百觔、剖之中得珠、如東珠、是牛羊能生珠之言驗矣、又聞天津某鹽商往揚州、舟人於沙際拾一鶴腦、破頰骨得一珠、約五分圓、大夜置盤中、如星光爛目、山東利津縣近海、海中常有大大魚、長數丈者、乘潮退不能去、村衆鋤去其肉、餘骨人取爲屋梁、有一魚骨節、夜中放光、剖骨得大珠、余官滄州、見人有持素珠一串、名猫睛珠、謂價千金、余問此珠何出、謂出海外瓊玉山中、岨石最高、人跡罕到處、胡人每望山崖火光如星、知石中有寶、架數百丈長梯、推鑿數月、拾得一百零

八珠、此價所以貴也、又有友人云、蜀山合抱大樹、伐者每於根節中得珠、如豆大、然光彩少減於蚌珠、價亦稍廉、是胡賈所云凡物受山川日月之氣、皆能生珠、信而有徵、自笑迂叟拘隅之見、固難以管測天也、
珠ノ生ズル獨リ介ノミニアラズ龍蛇龜魚木石牛羊鶴等ニ生ズト云コト虚談ニアラズ然レドモ目擊實見スルモノニアラザレバ據トナシガタシ今一二條ヲ舉テ以テ參考ニ備フ文政十年丁亥ノ夏予ガ家老茄ヲ煮食フ茄中一小塊ヲ得タリ其色恰モ銀ノ如シ正圓ニシテ蚌珠ノ大ナルモノノ如シ

折節阿州醫生來告テ曰ク我邦德嶋ニテ近年時時
老茄中ヨリ銀ヲ得ルコトアリ卽是物ナリト云ヘ
リ愚查考スルニ此銀ニアラズ卽茄珠ナリ今ニ至
テ家ニ藏ス又弘化三年ノ冬千種有功卿^{コガモ}ヲ鴨^{カモ}ヲ食
シ給テ肉中ニ珠アリ孺ニ示サル此乃鳧珠ナリ蚌
珠ニ似テ黑色ヲ帶ブ此皆愚ガ目撃スル處ノモノ
ナリ其餘ハ他日ノ續考ヲ俟ツベシ

番華

和名キセキレイ

臺灣府志番華形似燕背淡黑色腹下色黃尾長飛則鳴

行則搖類鵲鴝

脊令ノ類ナリ脊令ハ脊黒ク腹白シキセキレイハ
脊黒ク喉ヨリ腹ノ方黃色ニシテ眉毛黃ナリ形チ
常ノ脊令ヨリ少シ大ナリ尾モ差長シ飛バ鳴キ歩
メバ尾ヲウゴカスコトハ二品共ニ同ジ

白頭翁

一名櫻桃鳥一名採桑子一名桑白頭

和名シマヒヨ

事物紺珠白頭翁似脊令有三種一青白色一綠衣素襟
頂毛員白如小錢愛往來花間一純黑身紅足朱喙首白

常熟縣志櫻桃鳥紅嘴白頭黑身

江陰縣志採桑子喙紅身黑頭頸白桑椹熟時有之故又名桑白頭

事物紺珠ノ純黑身ト云モノ即シマヒヨドリナリ又常熟縣志ノ櫻桃鳥江陰縣志ノ採桑子皆同物ニシテ異名ナルベシ

番鴨

一名冠鴨百鳥圖贊 一名洋鴨貫字 一名鴛鴦鴨百鳥圖贊 一名琵琶鴨百鳥圖贊 和名オランダアヒル バリケンヘルゲル鴨名 トノ工

音轉 ナリクワンドウアヒル薩摩廣東鴨ノ訛言ナリ

臺灣縣志番鴨似鴨而大毛有小采嘴脚朱色髻類鵝肉粗味減來自外洋

形狀常ノ鴨ヨリ大ニシテ嘴ノ上ニ瘤ノ如キ肉冠アリ毛色不定蒼白黑斑ノ數種アリ嘴足淡黑色或黃色ニシテ赤ミヲ帶ルモアリ尾ハ鴨ヨリ長シ卵ハ鴨ヨリ美ナリ肉味ハ劣ルト云

瑞紅鳥

和名ブンテウ

清余曾三百鳥圖有張廷玉贊此鳥生閩中雌雄最親昵

宛篤伉儷歡秉性復貞一、雕籠畜必雙相得恨相失儻或
離其羣他鳥不再匹世間輕薄女斯鳥堪法則、

ブンテウハ原舶來ニシテ珍奇ノ鳥ナリシガ近年
世人好シテ此鳥ヲ畜ヒ巢ヲヒカセヒカセ敷ヲ生育ス故
ニ市中ヲ飛行スルモノアルニ至ル今年弘化丁未
四月朔日一雄アリ飛テ家園ニ至ル兒輩黍ヲ籠中
ニ入テ庭中ニ置ク程ナク籠ニ就テ黍ヲ啄ム因テ
家ニ畜フコト月餘又一雌アリ籠上ニ就テ相求ム
數人其旁ニ到レドモ敢テ飛去ラズ遂ニ合セテ予
家ニ畜フ張廷玉ガ雌雄最親暱ト云是ナリ其形チ

ハ雀ヨリ稍大ニシテ嘴桑トドリ鷹ノ如ク巨シテ本紅シ
足ハ淡紅ニシテ頭ト尾ト色黒ク兩頰潔白總身灰
色ナルモノヲ常品トス其他種種色變リアレドモ
却テ觀美ナラズ

額摩鳥

乾隆御製集額摩鳥古今圖籍未載西洋舊無此種於其
國一千五百九十七年當明萬曆二十五年丁酉紅毛國
人始得自噶拉巴海嶋攜來西洋云彼國亦罕觀也後六
年紅毛人復於噶拉巴得二鳥皆不能畜當本朝康熙十
年辛亥有勝老楞侏海嶋頭目自印度國估船購得獻之

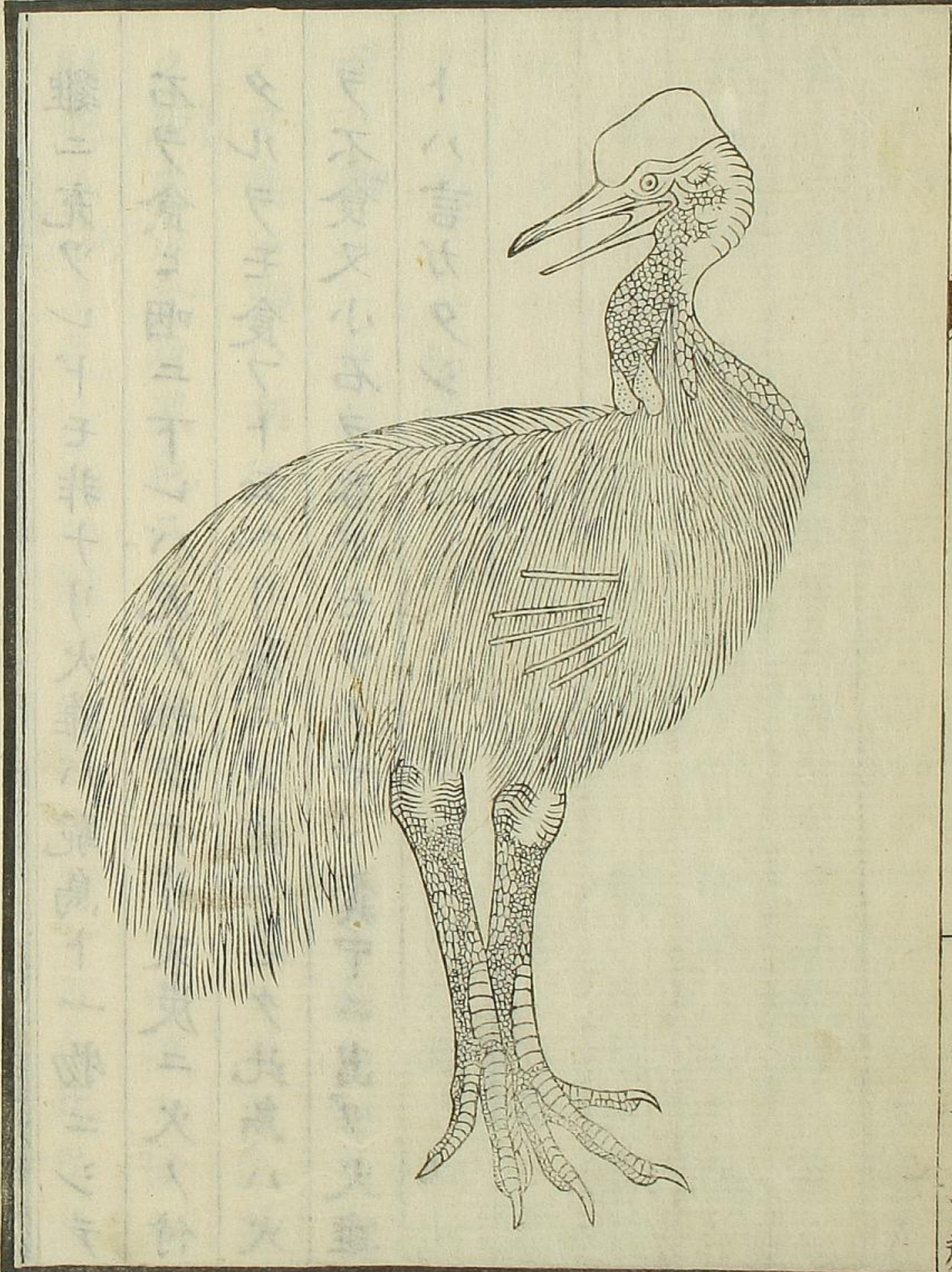
佛朗機亞國王畜之四年死國王命工詳圖其狀鳥高五尺五寸自頂至頸一尺八寸俱無毛惟腦後短毛甚稀頭綠頸翠其連脊處及喙皆紅紫色喙下垂贅肉兩片長寸二分廣六分許下圓如茄袋亦紅紫色喙上下略同他鳥頂冠高三寸骨自頂稜起至喙左右三分如裂形色堅緻若牛角近喙兩孔爲鼻其目大六七分睛正圓外黃暈類獅子睛其光色如金剛石也目上眉灣如月兩耳孔大三四分顯豁呈露其旁微有黑毛舌入喉間長可五分許翅藏兩脇毛下甚小有大管五黑色而無翎排次如人指長約三四寸自脊至膝上毛皆麤散作黑絳色彷彿熊豕毛

長數寸兩毛生一管中不類他鳥翎羽故僅足蔽體無飛騰也尻形如鶴而不生長翎脛以下皮如鱗甲圓徑寸許似鶴脛而大足三趾無距爪堅實有力紅毛人言能向後攬物又言每歲脫毛時冠亦隨脫又言無舌無翅驗之皆不足信也此鳥在噶拉巴名額摩在佛朗機名格素爾性極馴以手撫之輒依人而立與以諸物皆就食而常飼則惟蔬穀亦愛食魚飲啄必仰首而吞蓋以舌在喉間不能舐取耳

棟園福井氏曰夕近年駝鳥ト云テ觀場へ出ス毛ノ是ナラント此說是ナリ稀ニ紅毛人持渡ル蠻名力

ズワルト云咬啣吧ノ産ナリカズワルハ即チ格素
爾ノ音轉ナリ寛政二年天保九年京都觀場へ出ス
形狀ハ雞ニ似テ大ナリ高廿四尺許頭ニ堅キ冠ア
リ圓シテ頭巾ノ如ク灰色ニシテ微シ青色ヲ帶ブ
嘴モ雞ノ如クニシテ大ナリソレニ指ノ入程ノ大
ナル孔アリ即チ鼻孔トミユ頸長クシテ鴈ノ如シ
喉下胸上ニ左右ニ並テ淡紅色ノ狹キ囊ノ如キモ
ノヲ垂ル脚ハ向へ三本後へ一本雞脚ニ同シ色黒
ク距ナシ全身黒色ニシテ羽毛ノ末皆兩歧ニ分ル
獸毛ノ如ク見ユ尾ハ短シテ無ガ如シ古人此ヲ火

雞ニ充ツレドモ非ナリ火雞ハ駝鳥ト一物ニシテ
石ヲ食ヒ咽ニ下レバ泥ノ如クナリ又炭ニ火ノ付
タルヲモ食フト云へリ故ニ火雞ト名ク此鳥ハ火
ヲ不食又小石ヲ吞ドモソノマ、糞中ニ出ヅ火雞
トハ言ガタシ



老鷓

和名コノハヅク

爾雅、雉、老鷓、註、木兔也、似鷓鴣而小、兔頭、有角、毛脚、夜飛、好食雞。

鷓鴣ニ似テ小ナリ大サ伯勞ノ如ク耳アリ筑前邊

ニ多シ本草綱目李時珍カ所謂鷓鴣ト同物ナリ

川雀

和名ニフナイスゞメ

江陰縣志、雀一種微赤者、爲川雀、秋冬則有之、

入内スゞメ誤テミヤウナイスゞメトモ云形ナ常

ノ雀ヨリ微シ小ニシテ頭ノ色赤シ背ハ黄色ヲ帯
ビ又綠色ヲ帯ルモアリ常ノ雀ヨリ美シ秋ニ至テ
多ク出ヅ野邊ニ多シ常雀ノ中ニモ雜居ルナリ
後懊蟲

和名オホムシクヒ

重修鄢陵縣志禽類有名後懊蟲者其形類杜宇聲稍異
亦猶橘枳隨風土而變者焉

形狀モ大サモ杜鵑ト同ジ唯異ナル處ハ口中黄色
ニシテ杜鵑ノ如ク赤カラズ且杜鵑ノ如キ啼聲ナ
シ然レドモ杜鵑ノ棲ム處ニハ必ズ此鳥アリ故ニ

誤テ杜鵑ノ雌ナリト云説アレドモ非ナリ杜鵑ハ
自ラ其中ニ雌雄アルナリ

紅冠水雞

和名コバン

甘泉縣志紅冠水雞黑羽紅冠高足大如鷗四五月間出
邵伯湖

形狀鳩ヨリ大ニシテ頸ヤ、長シ總身黒クシテ尾
ノ裏白シ足長ク節赤シ指モ長シテ爪ノ色青シ嘴
黄ニシテ額上紅ナリ一種大バンアリ紅冠水雞ノ
一種トスベシ

無對鳥

一名霧鳥

和名フウテウ

坤輿外記瓜哇嶋等有鳥名無對無足腹下生長皮如筋纏于樹枝以立身毛色五彩光耀可愛不見其飲食意唯服氣而已

海嶋逸誌霧鳥產於萬瀾安汶之間狀類錦雞棲於雲中飲霧餐霞未常履地迨其死乃墜落其毛輕鬆柔媚兩翅之端有脩翎長尺餘其尾如燕摇曳輕盈若欲乘風飄去然

和産ナシ蠻船稀ニ持渡ル寺院ノ開帳ナドニ出シテ人ノ奇觀ニ供ス身小ニシテ尾長ク背胸茶色ニ頭腹黄ナリ嘴細ク尖リテ口邊ニ黑色ノ毛アリ喉碧色ナリ尾中ヨリ細キ鯨髯ノ如キモノ二條出ツ脩翎長尺餘ト云モノ是ナリ腹毛ノ中ニ至テ短キ足アリ此ヲ切去リタルモアリ薩摩曾士攷本草纂疏ニ槃親見全剝有黑色短足謂無足者妄ト云ヘリ是ナルベシ

牡犀角

和名スイサイ

識病捷法、牡犀角、紋理斑白分明、一名斑犀、一名文犀、其角甚長、不入藥、

舶來多シ本草ニ水犀ト云トハ別ナリ犀角ニ似テ長大其質理細緻ニシテ子バリアリ烏犀角ノ理疎ニシテ缺易キモノト異ナリ黑色ト蜜色トノ斑アリテ美ナリ五位ノ官入石帶ニ用フル犀ト云モノ卽是ナリ今舶來ノ器物ニ造ル犀角ト云モ皆是ヲ用フ藥用ノ烏犀角ハ理疏ク通りテ細工ニ用ヒテ缺ケ易ク藥ニ用ヒテ通利スル功アリ石膏ト理石トノ別チノ如シ

家兔

和名ナンキンウサギ

臨清州志、兔有一種性馴服可家畜、白如雪、黑如漆、名家兔、

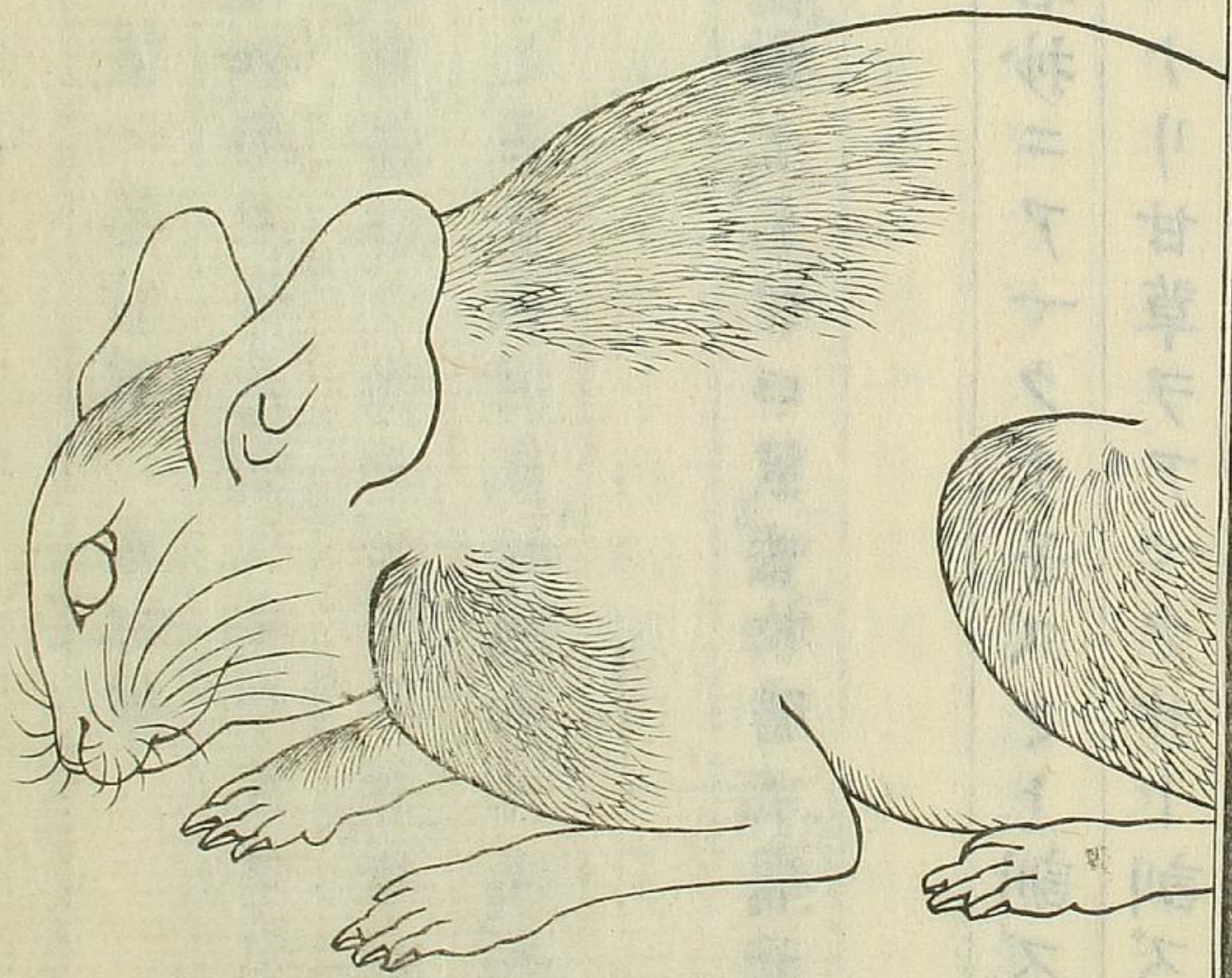
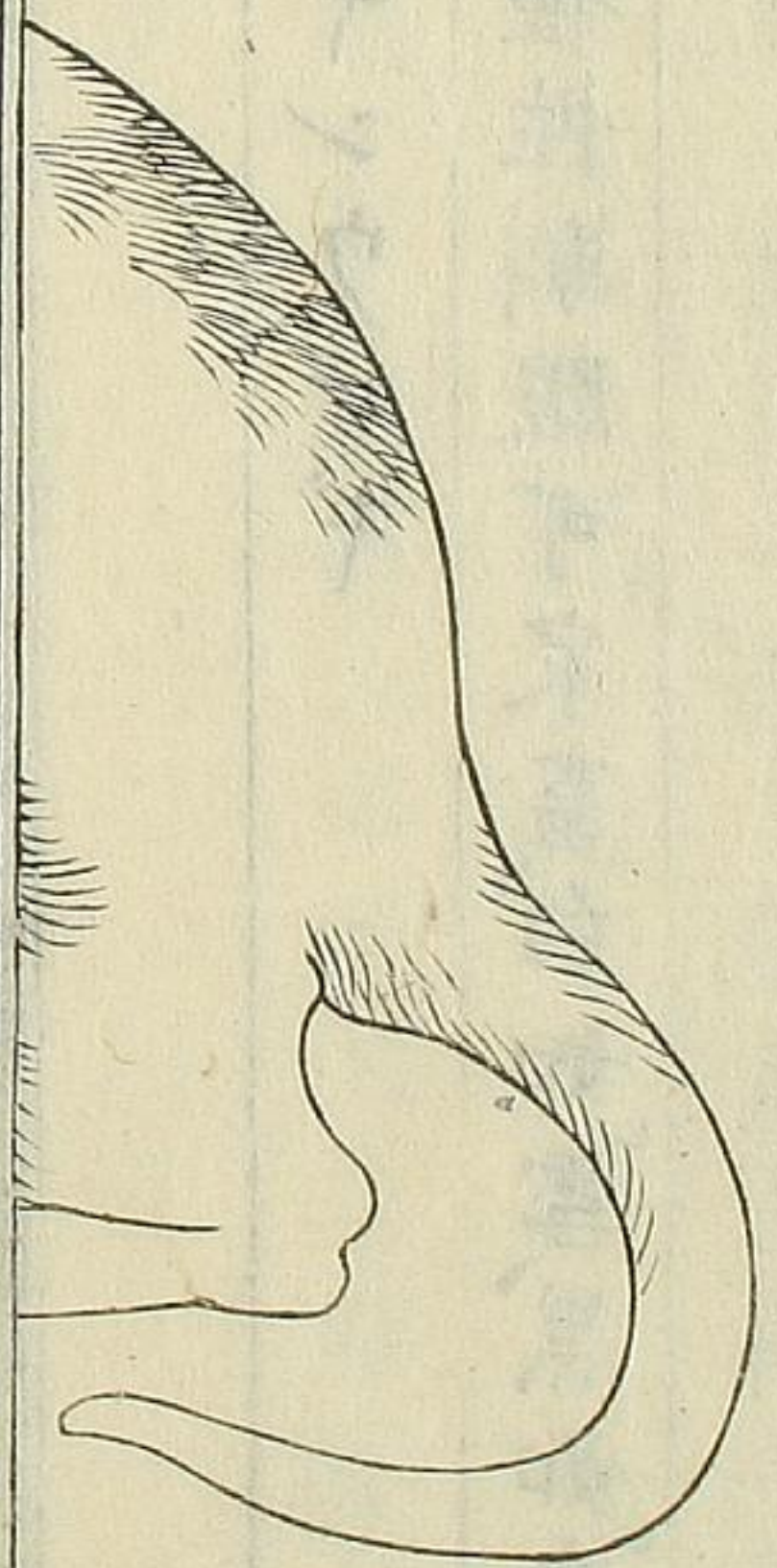
人家ニ多ク畜フモノナリ常ノ兔ヨリ稍小ニシテ性ヨク人ニ馴ル白キハ潔白ニシテ雪ノ如ク觀美ナリ然レドモ古人ノ瑞物トスル白兔ニハアラズ別ニ一種ノモノナリ又黒キハ眞黒ニシテ漆又リノ如シ又黑白斑駁ナルモアリ

赤兔

和名ベニウサギ

事物紺珠、王者盛德則赤兔至、

和産ナシ天保十四年癸卯ノ歳阿蘭陀持渡ル蠻名
モルモツトト云常ノ兔ヨリ小ニシテ淡紅色耳短
ク目赤シ尾長シテ鼠ノ如ク毛アリ常ニアルモノ
ニ非ズ



鼯鼠

一名甘口鼠 一名甘鼠 一名林鼠

本草綱目、鼯鼠、極細、卒不可見、食人及牛馬等皮膚成瘡、至死不覺、爾雅云、有螫毒、尤傳云、食郊牛者、皆此物也、治之之法、以豬膏摩之、及食狸肉為妙、鼯無功用、而為人害、故著之、

兩航雜錄、鼯鼠、在樹上、名甘口鼠、啣物時不痛而甚毒、亦名林鼠、

和産未詳、和名抄ニアマクチ子ズミト訓ズル八字ニ依テ名クルナリ、甘草ヲアマクサト訓ズルト同

シ別ニ一品アルニハ非ズ、ハツカ子ズミニ充ツ恐クハ非ナラン、ハツカ子ズミハ今處處多有之、土中ニ穴居ス、形チ常鼠ニ殊ナラス、只小ナルノミ、大ナルモノハ二寸許小ナルモノハ一寸許ナリ、又豆子ズミト云アリ、至テ小ナリ、白斑數品アリ、此等人ノ害ヲナスモノニ非ズ、又樹上ニ棲マズ、本草ニ鼯無功用而為人害、故著之、ト云ニアハズ、又兩航雜錄ノ在樹上ト云ニモ異ナリ、鼯鼠ハ未詳ノ品トスベシ、象幹蟲

和名フシムシ

花鏡菊花條象幹蟲似蠶青蟲與葉一色食莖須早起以針尋其穴刺殺之

菊ヲ栽ル者皆コレヲ患フ狀チ蠶ニ似テ長サ三四分菊ノ莖ノフシダチタル處ノ内ニ棲デ上下へ喰ヒ入ル此蟲ツクトキハ苗必ズ榮エズ花ハタシテ惡シ菊ヲ養フモノ細ニ蟲穴ヲ探リ竹針ヲ用テコレヲ刺コロスベシ

鑽心蟲

和名イサゴムシ

汝南圃史菊花條小蟲形如針頭色黃菊花嫩心多為所

食名鑽心蟲乃小灰蝶生子所化也

此又菊ヲ栽ル者ノ患トスルトコロナリ夏ノ頃菊ノ心葉ニ付ク初ハ甚コマカニシテ針ノ先ノ如ク後ニハ米半粒程ニナリテ薄羽出來テ飛去ルアキキ似テ異ナリ此蟲菊ニ付トキハ葉皆シカミテ苗長ゼズ花ノ害ヲナスコト甚シ

小紅蛆

一名蛸環

和名モ、ホウツキ

識病捷法、吳括蒼云、有一任子、因親賀壽、過飲甚醉、送宿

百品考二編 卷下 詩書室藏
花軒夜半酒渴欲茶、門戶深閉、彼無奈何、遂將口哺石磓中、喫水碗許、天明起觀磓中、俱是小紅蛆、心徒然而驚鬱、鬱不散、心中如有蛆物、胃脘便覺閉塞、日想月疑、漸成痿隔、遍請諸醫、調治不愈、一日延予診視、病者備告、予乃悟之、彼是疑心遂生、意用紅絨線分開剪斷、如紅蛆、用巴豆二粒同飯搗爛、入線丸如十數丸、予令病人暗室內服之、置宿桶內於水、須臾欲瀉、令病人坐桶瀉出前物、蕩漾如蛆、然後開窻令伊親視、其病從此解疑、調理半月、其患瘳矣、
事物紺珠、蛭、音淵、喧、井中小赤蟲、無足、如縷、細、長、二、三

寸一名沙蟲、

溝瀆水中ニ生ズ清流ニハナシ形チ蚯蚓ニ似テ至テ細ク恰モアカキ絹絲ノ如シ半身ハ泥中ニ在テ動カズ半身ハ水ニ從テ流レテ動揺ス又止水ニモ生ズ至テ多キ處ハ泥上一面ニ色赤クナルモノナリ今金魚ヲ畜フ者多ク取テ餌トス

國貉

和名ニシヤドチ

爾雅、國貉、蟲蠻、註、今呼蝟蟲爲蠻、廣雅云、土蝟、蠻蟲、

凡地ムシノ羽化シテマサニ金龜子ノ類ニナラン

トスル前ニ土中ニテ蠶蛹ノ形ヲナシテ其後ニ羽
アル蟲ニ化スルナリ其形海蝦ノ腰ノ如ク栗殼色
ニシテ圓シ長サ一寸許前後尖テ眼口モナク手足
モナシ小兒戲ニ此ヲ持テ西ハドチラト問ヘバ腰
ノ處ヨリ轉動ス故ニニシヤドチト名ク古說ニ此
蟲ヲ蝮蜻ト名クルハ非ナリ蝮蜻ハ蟬ノ未蛻スガザル
前ノ蟲ノ名ナリ即蟬蛻ノ形ノ蟲ナリ地ムシニ大
小アリ故ニニシヤドチニモ大小數品アルナリ然
レドモ悉ク何蟲ニ化スルカ未ダ研究セザルナリ

崩沙

一名天蛾
和名ユフガホベツタウ
陽春縣志、蛺蝶蛾類也、一種大者、翅如敗絮、謂之崩沙、人皆惡之、

寶山縣志、蛾大而黃斑者、曰天蛾、豆葉間青黑蟲所化、
蠅ノ羽化スルトコロナリ然レトモ何ノ草木ニ生
ズル蠅ナルコトヲ未研究其形チ燈蛾ニ似テ大キ
ク蛺蝶ヨリ一倍ホドアリ翅ヲヒロゲタルトコロ
二寸程モアリ色茶褐ニシテ總身ニ粉ノ如キモノ
付ケリ甚キタナク實ニ草綿ノ年ヲ經テス、ビタ

ルモノ、如ク色アヒ能相似タリ此ニ觸レバ茶色ノ粉チリテ惡ムベシ夫故ニ和漢トモ二人ノ嫌フ蟲ナリ別ニ毒アルモノニハ非ズ但狀ノ醜ヲ以テ惡ナル、ナリ

線蟲

和名アシマトヒ ソウメンムシ モツトヒムシ

閩小紀延平一郡人皆接竹取水分枝別派高低遠近互達于釜其中往往有蟲細如髮長可二尺許土人呼線蟲予偶聞父老言歸視瓮中果得其一以手引之不驟斷試

之水復蠕蠕動若有知識者似亦射工沙蜮之類聞食之者多生癥瘕余未見時不知誤食幾許矣又言經火即不害人故閩溪水不可生飲

大和本草ニ足トヒ水中ニアリ水中ヲ泳ク大サ燈心草ノ如ク其長キコト六尺餘其首魚ノ如ク又ヘビニ似テ小ナリ堅シ人ノ足ヲトヘバ皮肉切ルト云即今俗ニモツトヒムシ又ソウメンムシトモ云色白シテ索麩ノ如シ故ニ名ク閩小紀ニ所說即チ其小ナルモノナリ

石娘

百品考二編 卷下 詩書室 讀書記

一名齧肱

和名シマキムシ

正字通、螳螂腹中有二蟲、如黑線、江東呼石娘、又名齧肱、大和本草ニシマキ蟲水中ニ生ズ長サ一二尺色黒シ如絲其大如髻頭尾難辨ト云此蟲嵯峨邊ニアリモト螳螂腹中ニ生スル蟲ナリ大ナル螳螂ヲ取テ其腹ヲ推セバ必ズ其腹中ヨリ出ヅ黒元結ヲ切タル如ク前後ワカラザレドモ能活動シテ數日不死モノナリ

叩頭蟲

一名搗碓蟲

和名又カツキムシ
キムシ
ガツテムシ
コメツ

本草綱目、叩頭蟲、大如斑蝥而黑色、按其後則叩頭有聲、能入人耳、灌以生油則出、劉敬叔異苑云、叩頭蟲、形色如大豆、咒令叩頭、又令吐血、皆從所教、殺之不祥、佩之令人媚愛、

促織志、有玄身而兩截、形剛而性媚、搯其後首則頓聲、曝然仰置之、彈而上、還復其故處、不能遂覆而走也、曰叩頭蟲、一名搗碓蟲、

夏月ノ比多クアリ大サ三分許色黒シテ光リアリ
 大豆クマニ似テ幅狭ク身ノ正中ニ横ニ理ワアリテ兩ニ
 切タルガ如シ至テ堅キ甲アリ其尻ノ方ヲ押フレ
 バ首ヲ上下アケサケシテペキペキト鳴ナリ其狀ヲ拜スル
 ガ如シ故ニ又カツキムシト云又カツクトハ拜ス
 スルコトナリ又米ヲ舂ツ狀ニモ似タリ故ニ米搗ム
 シトモ云ナリ此蟲ヲ仰ムケニ置ケバ即時ニ五寸
 許跳リ揚テ本處ヘ落ルモノナリ促織志ノ文能説
 得タリ古説ニ木蠹蟲ノ羽化スルモノニテ長サ一
 寸餘ト云モノハ謬レリ此ハ別物ナリ叩頭蟲ニハ

アラズ

腹蜻

本草綱目、蟬蛻、一名腹蜻、

通雅、段成式云、未脫時名復育、

蟬ノ未羽化前ノ蟲ナリ古説ニニシヤドチト訓ズ
 ルハ非ナリニシヤドチハ形チ蠶蛹ニ似テ土中ニ
 生ズル蟲ナリ漢名國貉ト云爾雅ニ見エタリ腹蜻
 ハ樹木ノ朽根ガ直ニ化スルモノナリ土ヲ掘テ樹
 根半ハ木ニシテ半腹蜻ナルヲ得ルコト往往有之
 國貉ガ腹蜻ニナルニハアラズ此蟲土用前ニ至テ

土ヲ出テ樹木ニ登ルコト一二尺ニシテ皮ヲ蛻蟬
 トナル形チ小ニシテ蛻厚キモノヲ藥店ニテ木セ
 ミト云此ニハ土付テ下品トス即チ蟪蛄ノ蛻ナリ
 又一種形チ大ニシテ蛻薄ク樹木ニ登ルコト高キ
 モノヲ藥店ニテ木ノボリ又木ドマリト云沙土ツ
 カズ上品トス即チ蚱蟬ノ蛻ナリ古説ニ數日ヲ經
 テ二度皮ヲ蛻ト云ハ謬ナリ土ヲ出テ日ヲ歷レバ
 羽化スルコト能ハザルモノナリ

蝗

本草綱目、蝗亦蝻類、大而方首、首有王字、沴氣所生、蔽天

而飛、性畏金聲、

荒政輯要、蝗之起、必先見於大澤之涯、及驟盈驟涸之處、
 崇禎時、徐光啓疏、以蝗為蝦子所變而成、確不可易、在水
 常盈之處、則仍又為蝦、惟有水之際、倏而大涸、草留涯際、
 蝦子附之、既不得水、春夏鬱蒸、乘濕熱之氣、變而為蟥、其
 理必然、故涸澤有蝗、葦地有蝗、無可疑也、

和産ナシ古來イナゴト訓ズ非ナリイナゴハ蝗ノ
 類ニテ害ヲナサ又モノナリ通雅凡似蝗不為災歲
 時恒有者通得蝻名故有蟲蝻草蝻蜚蝻螿蝻土蝻之
 別ト云ヘリ蟲蝻ハ總名ナリ綠褐二色アリ皆稻葉

二集リ葉ヲ食ヘドモ各別ノ害ヲナサズ蝗ハ河蝦ノ羽化スルトコロニシテ甚稻苗ヲ害シ盛ナル時ハ他ノ草木ノ葉ヲモ食盡シテ一郷青葉ヲ見ルコトナシト云ヘリ但芋ノ葉ハ食フコトナシ故ニ救荒ノ防禦ニハ芋ヲ多ク栽ベシト揚州府志ニ見エタリ幸ニ本邦昔ヨリ此蟲ナシ虎ト蝗ト我邦内ニナキハ實ニ神國ノ難有恩ヲ知ルベキコトナリ

梭螺

和名バイ

漳州府志梭螺通志曰殼細長文如雕鏤味佳浦志名梭

尾螺又有一種名吹螺名泥螺

梭螺ニ兩品アリ此書ニ説クトコロノモノハ北國ニテバイト云介ナリ京攝ニテバイト云ハ漢名花螺ナリソレヨリハ介大ニシテ細長ク色白シテ縦横ニ雕刻シタル如キ紋アリ質ハ花螺ヨリ薄ク肉ノ味至テ美ナリ又一種名吹螺ト云ハ本草綱目ニ梭尾螺形如梭今釋子所吹者ト云ト一物ニシテ和名ホラガヒナリニ品同名異物ナリ

紫貝

一名文具一名研螺

和名ホシタカラガヒ カミスリガヒ

本草綱目南州異物志云文具甚大質白文紫天姿自然不假外飾而光彩煥爛故名又陸璣詩疏云紫貝質白如玉紫點為文皆行列相當大者徑一尺七八寸交趾九真以為盃盤

本草紫貝兩說アリ蘇恭寇宗奭ノ所說ハ八丈介ニシテ和名抄ニヤクノマダラガヒト云モノ是ナリ李時珍ガ釋名及集解ニ所引用ノモノハホシタカラガヒナリホシタカラガヒモ琉球産ナリ一名カミスリガヒトモ云形狀貝子ニ似テ大キク八丈介

トチガヒ大サ五六寸ニ及ブモノアリ質白シテ紫ノ斑點アリ光澤多シ紙ヲ研クニ用テヨシ故ニカミスリ介トモ云

石蛭

和名カモノハシ

漳州府志石蛭生海底石孔中長類蛭圓尖上小下大殼似竹蛭而更紅紫石孔原小及蛭生漸大孔亦隨之而大海人乘潮退用小鐵鑿鑿石取之出鎮海

石蛭ヲカモノハシニ充ツルハ挑洞小原氏ノ說ナリカモノハシト云介ハ紀州ニ産ス海底石中ニ生

ズ其石脆シテ穴多シ小孔ニハ小介アリ大孔ニハ
 大介アリ大小不定小ナルハ四五分大ナルハ二三
 寸ニ及ブ形チ細長シテ蛭アケキ及竹蛭テニ似テ一方ハ細
 ク一方ハ巨シ蛭及竹蛭ハ前後開テユキ又ケナリ
 此レハ前後トモニトクト合シテ蚌ノ如シ外面粟
 殻色ニシテ縦ニ理スアリテ恰モ鳧ノ嘴ノ如シ故ニ
 カモノハシト云玩介家ニ多ク藏ス古説ニ石蛭ヲ
 イシワリ介トスルハ非ナリ

泥蝸

和名カヤガヒ

異魚贊閩集漳海泥蝸生繁質小種異蚶田霜候枯槁漁
 書泥蝸似蚌而小惟漳浦詔安海中產焉不種而生采之
 不竭大不盈寸鮮作湯佳七八月間為盛霜降則枯矣晒
 肉為米可藏久用鹽連殼醃之可致遠

勢州桑名ニ産ス形チ蚌ニ似テ長ミアリ大廿七八
 分質薄シテ色茶褐ナリ鮮ナルモノ吸物ナドニ用
 ヒテ味佳ナリ又干テモ食フ八九月比多ク食用ト
 ス

蛤青

和名ウスガヒ

福州府志蛤青似蚌而殼薄青色、

河內楠葉村ノ方言ナリ淀河及楠葉川ニ多シ江州琵琶湖ニモアリ形狀蚌ヒナガヒニ似テ稍短ク大サ二三寸其殼至テ薄ク色青シ透徹スル如クミユ肉味ハ蚌ニ同ジ

無尾螺

一名神仙螺 廣東新語

和名シリキレガウナ

西湖志淨慈寺志云瀕湖居民將食螺已斷其尾濟顛乞以放之遂活今西溪安樂池中尚有無尾螺傳為濟顛手

放故物也

螺螄ノ介ノ尻ノ腐リタルナリ四國ノ産名高シ弘法大師尻ヲ切タルガウナヲ水ニ放ツ今ニ至テ螺螄ノ尻キレタリト言傳フ其傳會タルコト不辯トモ知ルベシ凡螺螄田螺等ノ淡水ニ産スル介ハ年ヲ歴レバ皆尾尖ノ腐ルモノナリ何處ノ産モ同シ但シ海中ニ産スル介ハ此コトナシ浮屠氏ノ徒力カル附會ノ説ヲナシテ愚民ヲ誑スコト和漢同日ノ論ナリ此ニ涯ラズ神仙高僧ノ奇瑞不思議ヲ現スト云モノ皆此等ノ類ナリ正人君子慎テ奇瑞ヲ

説クコトナカルベシ

花螺

和名バイ

海錯疏、花螺、圓而扁、殼有斑點、味勝黃螺、

諸國共ニアリ海産ナリ今小兒ノ玩弄スルトコロノ貝ト云モノ是ナリ田螺ニ似テ介厚ク油色ノ斑點多シ肉味甘美ニシテ食フベシ

鳩鵲螺

和名クマノコ スルシミ

福州府志、鳩鵲螺、殼小而厚、黑色、

紀州ノ産ナリ大サ六七分螺類中ノ色クロキモノナリ故ニ名ク

狗頭螺

和名リウグウノカンムリガヒ

肇慶府志、狗頭螺、産陽江澹水深灣、狀如狗頭、殼如銀母、而光采不及、

和産ナシ琉球ヨリ來ル小介ニハ絶テナシ大サ五六寸ヨリ尺ニ及ブ殆ンド狗ノ頭ノ如シ口ノ處平ニシテスワリヨシ介ノ表淡白ニシテツヤナク裏ハ淡紅ニシテ光澤アリ大ナレドモ用ヒ方ノナキ

モノナリ

南風螺

和名レイシボラ

肇慶府志南風螺出陽江形如荔枝肉極堅韌風從南來則羣至故名

形ホラガヒ吹螺ニ似テ小ク大サ一二寸色淡黄ニシテ丁

拐多シ荔枝ノ形ニ似タリ故ニレイシボラト云

白蛤

和名シラカヒ カヅミガヒ

八閩通志白蛤似蛤而小殼薄白色出福清

シラカヒ又文殊ノシラカヒトモ云稀ニ文蛤ニ混

ジテ京師ノ魚店へ來ルコトモアリ形チ正圓ニシ

テ薄ク介色白シテ横筋分明ニアラハレテ麗シク

外ニ似寄ノ介ナシ白蛤以下三名古書旁訓ニ多ク

用フ然ルニ先輩不用之今古説ニ從フ

石磷

和名スゞメガヒ

海腊疏石磷形如箬笠殼在上肉在下

片介ナリ形編笠ノ如ク中高シテ縦横ニスヂアリ

色白シテ微紅ノウツリアリスゞメガヒト云ハ雀

ニ似タルニハアラズ雀躍リノ笠ニ似タル故ニ名
クルナリ

老蚌牙

一名牛蹄

和名アミダガサ

福州府志老蚌牙似蟻而味厚一名牛蹄以形名

蟻ヨシケニ似テ介厚ク色黒ミ多シ背高シテ肉厚シ其形
千牛ノ蹄ニ似タリ故ニ名ク蟻ト一類別種ナリ

鼈魔

和名ヤサバ ヲサガメ

本草綱目蟪龜附錄鼈魔音迷李時珍曰臨海水土記云

鼈魔狀似鼈魔而甲薄形大如龜味極美一枚有膏三斛

ヤサバヲ鼈魔ニ充ルハ浪華木世肅カ説ナリ從フ

ベシヤサバハ壹岐又肥前平戸邊ニ産ス鯨ヲ採ル

漁人此ヲ捕テ油ヲ取ルト云形チ蟪ウガニ似テ稍長

ク大サ疊二三疊敷ホドアリ上甲モナク又下板モ

ナシ背ハ鯨ノ黒皮ノ如ク微堅シ色黒シテ厚サニ

三寸龜甲ノ如キ紋ナク細キ縦理アリテ箴ヲサノ如シ

仍テヲサガメトモ名ク此甲ニ油多シ一箇ヲ獲レ

バ燈油一斛ホド取レルト云肉ノ味ハ江豚イルカ又鯨肉

二似タレドモアマリ佳味ニハ非ズト云弘化ノ初
播州明石浦ニテモ捕タレドモ是ハ甚稀ナルコト
ナリ

桃花魚

和名ウグ井

頤道堂全集、桃花魚、梁山縣桃花洞溪中出、冰雪魚、桃花
開日、頭上有紅點、類桃花瓣落、葉成陰則紅暈亦消矣、見
海錄碎事、

ウグ井ハ寒地ノ山河ニ多シ又江州琵琶湖信州諏
訪湖相州箱根湖ニモスム長サ六七寸大ナルモノ

ハ尺ニ過グ身白色ニシテ黒ト紅ノ斑文アリ下ノ
鱗モ赤シ細鱗ニシテ骨多ク味下品ナリ冬ハ紅色
淡ク春サクラノ花咲コロニ至レバ紅色濃ク味モ
美ナリ故ニサクラウグ井ト名ク

斑魚

和名ナゴヤフグ サバフグ

震澤縣志、斑魚、形類河鮪而小、背有斑紋、無毒、味亦佳、肺
尤甘美、金嘉謨有詩、頗稱之、

婁縣志、斑魚、似河豚而小、色淡黃有黑斑、至秋味甚腴、
甘泉縣志、大者河豚、小者斑魚、

河豚ニ似テ小ク長サ一尺許形チ瘠テ青花魚ノ如シ故ニサバフグト云脊ニ褐色ノ斑紋アリ故ニ斑魚ト名ク五月味ヨシ尾州名護屋ニテ多ク食用トス故ニナゴヤフグト云食シテ毒ニアタリタルモノナシト云ヘリ

印魚

和名コバンウヲ アヤカシ フナシトキ

海嶋逸誌印魚狀如鱈魚額似猪嘴釣起放船上則額貼於船板若貼入手足皆難脫也割取其額云善治難產海魚ナリ長サ二三尺狀チ鱈魚及牛尾魚ニ似テ圓

ク鱗ナクシテ沙^{ザラシキ}アリ故ニ小判ザメトモ云頭上扁クシテ長サ三寸許ノ小判ノ形チアリ豚ノ鼻ノ先ノ如シ其處ニ鱗ノ形チノモノアリ横文二十二三アリ物ニ吸付キテハナレズ故ニ此魚多ク船底ニ集リツケバ大船モ自由ナラズト云取テ机^{ベネ}上ニ置テモ猶吸付テ離レガタキモノナリ

鱷魚

一名鱷魚

和名ランチウ

臺灣縣志鱷魚似金魚而身短腹大有紅有白又有紅白

相間者此乃盆盎中所養以供清玩俗亦呼為鱣魚非蛟
鱣也

即金魚ノ別種ニシテ長ミデカク腹大ニ倒ニナリ
テ水中ヲ泳グモノナリ盆魚中ニテ最モ愛スベキ
品ナリ色ハ金魚ト同ク紅白斑ノ數種アリ孰レモ
鯉ノトキハ黒ク後ニハ色變スルナリ古說ニ金鯢
ニアツ恐クハ的當ナラズ

狀鰻

和名アナゴ

海錯補疏狀鰻生江水中頭似鰻而身似鱓味美多油中

惟脊骨旁無他刺

河海ノ際淡鹹ノ處ニ産ス狀チ鰻鱧ニ似テ色黃黑
少シ紫色ヲ帶ブ兩脇ニ白點アリ首ヨリ尾マデト
ホル長サ一二尺味モ鰻鱧ニ似テ油アリ頗ル食ベ
シ

文昌魚

一名鰻線 山陰縣志

和名ハリウナギ

漳州府志文昌魚狀如鰻細如筋長二三寸其行以陣味
甘美郡城文昌閣前有之餘處不可得也故呼文昌魚貴

薩州ノ産ナリ長サ一二寸色白ク狀圓シテ細ク針ノ如シ故名ク又東國ヨリモ出ス此ハ別品ニハアラズ鰻鱺ノ小ナルモノヲ白乾ニシタルナリ味輕シテ腥カラズ甘美ニシテ食用ニ可ナリ凡鰻鱺ノ鰻ハ海河ノ際ニテ生育シ春ニ至テ大川ノ岸ニ沿テ上行スルモノナリ其上ル必ス多ク連行ス故ニ其行以陣ト云ナリ海ヲ去ルコト遠キ處ハ次第ニ大ニナル其故城州淀伏見邊ヲ過ル時ハ三四寸ニモナルモノナリ

蘆鰻

和名オホウナギ
嶺南雜記、蘆鰻、産海邊、隨潮登岸、食蘆笋、潮退入溪田中、不能去、方可得、有重一二十斤者、有重五六斤者、全似鰻、而身短背黑、有類烏鱧、味極肥美、不可常得、海錯補疏、鰻鱺之大者、亦有八十餘斤、肥美無比、産鹹淡之介

阿州母川ウナギ是ナリ周圍一尺餘長廿六尺許常品ニ比スレバ恰好ヨリモ短シ脂甚多クシテ燒ケハ火ヲ滅スト云人恐テ不食ト云ヘリ又日向ノ大

ウナギモ同品ナリ大和本草ニ日向ノ大ウナギハ
食シテ無毒ト云ヘリ又本草啓蒙ニ大鰻鱺ヲ出ス
處數箇所ヲ舉グ皆海へ近キ國ナリ産鹹淡之介ト
云ニ能符合セリ

角魚

和名ツノカナガシラ

嶺南雜記角魚頭有稜角四起

火魚ノ一種頭ノ兩稜ヨリ角出ルモノヲ云攝泉ノ
海ニ産ス色淡赤ニシテ首ノ形チ四角ニシテ背ノ
兩稜ヨリ長ク角ノ如ク出ヅ腹ノ兩稜ヨリモ少シ

出レトモ各別目ニタズ京師ノ俗小兒食初ニハ
必ズ此魚ヲ膳ニ居ルコトナリ生ニテ食スレバ味
輕ク毒ナシ性味全ク火魚ト同ジ

鰻魚

和名サハウナギヒダカミヅヘビ

本草綱目鰻魚生水岸泥窟中似鰻鱺而細長亦似蛇而
無鱗有青黃二色時珍曰黃質黑章體多涎沫大者長二
三尺夏出冬蟄

按ニ鰻魚諸說紛紛トシテ一ナラズ神田玄泉ガ日
東魚譜栗本丹洲ガ皇和魚譜ニサハウナギニ充ツ

此説從フベシサハウナギハ琵琶湖ニ産ス小ナル
ハ七八寸大ナルハ二三尺鰻鱺ニ似テ腮ナク細齒
アリ蛇ニ似テ鱗ナク色黄黒ナリ食用ニスルコト
舊シ本朝食鑑ニ見エタリ古説ニウツボニ充ツ非
ナリウツボハ海魚ナリ紀州勢州ニ産ス形狀海鰻
ニ似テ大サモ同シ全身赤黄ニシテ黒細斑點アリ
藥斑布ノ如シ目至テ小ニシテトクト見エズ齒甚
銳ナリ漁人モ此ヲ畏ルト云一種コメウツボアリ
同形ニシテ全身赤ク濃紅斑點アリ緋鹿ノ子ノ如
シ海中ヲ游行スルニ甚美ナリ然レドモ形狀本草

ト符合セス

三白

東陽縣志酒條、水白米白麴白、更無他造、謂之三白、此爲
上品

本邦ニテ酒ノ上品ナルモノヲ諸白ト云能三白ノ
名ニ叶ヘリ凡醫書ナドニ單ニ白酒ト云ハ新酒ノ
色淡ク清タルモノヲ云吳郡甫里志白酒釀成月餘
色清味冽十月釀者尤佳名十月白ト云ヘリ又尋常
ノ酒ヲ俗ニナミザケト云漢名常酒此亦東陽縣志
ニ見エタリ和俗子リザケヲ白酒ト云ヘドモ子リ

百品考二編 卷下 終
サケノコト漢土ノ書ニミエズ琉球ニハアリ醇酒
ト云琉球國志略醇酒出土噶喇米肌嚼米汁而成如
乳酪而甘淡閱日則酸國王朔望餽天使有此或曰以
此埋土中經年取作燒酒味醇無比中國人聞其從女
子口中嚼成多不敢飲琉人競取以爲絕佳ト云ヘリ

門人 勢州相可西村廣休君典校

百品考二編卷下 終

質諸天而不差明於天文者如
徵諸物而不繆精於物產者
也古文之世凡百學子藝云莫不造
其精妙而彼此同異不各是
其所學而主張其說者蓋鮮
矣惟天文物產二者可質可

徵而其差其繆十日視而十手
指則雖有欣主張異見以
逞其說者孰敢適從此其
所以愈精而且明也我亡羊先生
夙受本草於蘭山先生已有
出藍之譽四方之來質者

戶外屢常滿休受業門下十
有八年於茲垂示提誨如鏡之
照物不能逃其形豈可不謂精
而且明乎先是既有白品考
蓋徵先師之十品考也今茲丁
未先生壽登古稀復有二編

之作嗚呼先生之學之博如此
壽之高如此而百品之著自
二編三編以至數十編之多則
先生之壽不可窮已而物之俟先生
而著明者亦當不止於百千品也
九月刻成先生命跋其後休也

不才亦復何言固辭不得聊書
數語以償其責且以表頌祝之
意去弘化四年丁未九月

西村廣休謹跋



玄田邊憲書



Faint vertical text in a cursive script, possibly bleed-through from the reverse side of the page.

