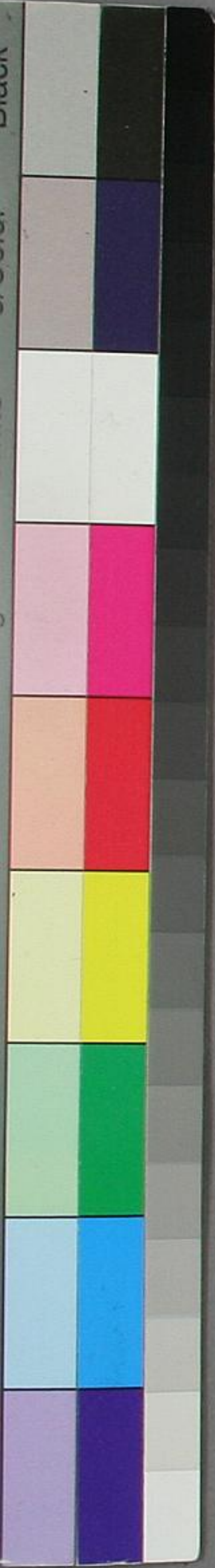


百品考

下

二奴  
745  
L







百品考卷下目次

車下木子  
嘉慶木子  
不灰木  
菩提果  
右納  
鐵樹  
線絲花  
玉葉金花  
金剛子  
檀  
韃葦  
五色石  
彈子窩石  
怪石  
綠鳩  
硃頂紅

ニハウメ  
ウラヘニスモ、  
モクラン  
ホウクウ  
ハマボウ  
セシ子セウ  
ロウサバ  
カラニクハ  
コシロクハ  
コシガウジ  
ハゼ  
クリクテ  
サラサイシ  
ゴシキズナ  
ニシキバト  
カシラ

均亭木子  
棠梨  
紅豆樹  
吉利子樹  
揆春花  
金雀花  
陰柳  
榆葉梅  
鶯織柳  
荔枝橘  
巴初刺那  
勞山石  
細白石  
鸚鵡  
金雀  
大扁蝠

トガリスモ、  
コリンゴ  
クヤン  
ヘウクニキ  
リウキウワウバイ  
ムレス、  
ジンタイスキ  
ウモレギ  
トキハバイ  
レタマ  
ナカジマミカン  
ジヤリ  
フルヤダニ  
シラズナ  
ヒメイシ  
クシヤクバト  
カナリヤ  
リウキウカハホリ

續考卷下目次

續考卷下目次



獨峯蛇 麋羊 獨蜂 瓦蛭 蓼螺 肉螺 鮫魚 蛭 海龍 蛟

カモシ、  
ニクシ、  
ホウデウタシ  
イハニシ  
フメツガヒ  
ニゴヒ  
ウミウシ  
ホウ

尾 小鹿 穿木蜂 蛭 貝光祿 獨魚 塗鮑 鐵甲魚 蛇醫

ムクイヌ  
アオバチ  
ゴキカブリ  
ウミウサギ  
カハハギ  
オキサワラ  
タヒムコノゲニハチ  
マツカサウラ  
マブドデウ



百品考下

車下李

一名赤棣樹 一名庭梅 一名赤郁李  
和名ニハウメ

本草綱目、掌禹錫曰、有赤棣樹、亦似白棣、葉如刺榆、葉而微圓、子正赤、如郁李而小、五月始熟、關西天水隴西多有之、

本草彙言、一種赤郁李、葉如刺榆、其子正赤而小、通雅、本草續添、郁李一名車下李、時珍因之亦誤也、晉宣室閣名曰華林園、中有車下李三百十四株、莫李一株、明



車下李與郁李自爲兩物也、

琉球國志略庭梅樹略似郁李、

字貫車下李即鬱莫李即莫二者相類而同時熟、

花戸ニ多シ樹ノ高サ二三尺一根叢生シテ葉ハ李ニ似テ至テ小ニシテ邊ニ鋸齒アリ葉硬シ多葉郁李ニ似テ幅セバク黒ミアリ春イマダ葉ノ長セザル前ニ花アリ五瓣淡白色大サ四五分瓣ノ邊淡紅色ニシテ觀美ナリ又白花モアリ後實ヲ結ブ大サ櫻桃ヨリ小ナリ熟シテ色赤ク食フベシ中ニ核アリ至小ナリ本草ニ郁李ト同物トス非ナリ通雅ノ

説ヲ正トス又ニハウメニ似テ葉稍大ニシテ花千葉ナルモノアリニハザクラト云白花ノ者ヲ漢名喜梅ト云紅花ノ者ヲ玉梅ト云又錦帶トモ云共ニ多葉郁李ト云

均亭李

和名トガリスモ、

本草綱目李時珍曰一種均亭李紫而肥大味甘如蜜格致鏡原均亭李紫色極肥大味甘如蜜南方之李此實爲最

花戸誤テ巴旦杏ト稱ス花葉常李ニ同シテ實熟ス



ル丁遅シ形千杏ニ似テ先尖リ大サ小梨ノ如シ畫  
ケル西王母ノ桃ニ似レリ初ハ淡綠色ニシテ光ア  
リ熟シテ紫色ナリ上ニ粉ヲ塗タルガ如シ紫蒲萄  
ノ熟シタル色ニ似タリ味至テ甘ク漿多シ果中ノ  
美味ナリ核常李ニ同シ

嘉慶李

和名ウラベニスモ、

汝南圃史、嘉慶李、外青内紅、核小味甘、

薩摩ヨリ種ヲ傳フ誤テ漢種ノ郁李トスル者ナリ  
樹葉常李ニ似テ小ク花ハ稍小シ實ハ八月ニ熟ス

大サ常李ノ如ク圓シテ溝道至テ淡シ故ニ麥李ニ  
充ル説アリ然トモ麥李ハ麥ト同熟スト云文ニ合  
ハズ熟シテ外皮青ク内淡紅ニシテ胭脂ニテ染夕  
ルガ如シ久シキヲ經レバ皮モ紅色ナリ核常李ト  
同シ

棠梨

一名野梨一名加冬梨

和名コリンゴ

本草綱目、李時珍曰、棠梨野梨也、處處山林有之、樹似梨  
而小、葉似蒼朮葉、亦有團者三叉者、葉邊皆有鋸齒、色頗



白 二月開白花結實如小棟子大霜後可食其樹接梨  
甚嘉有甘酢赤白二種

閩書棠梨泉人名加冬梨

北國ニ自生アリ花戸ニ多栽テ海棠林檎ヲ接クダ  
イ木ニ用ユ故ニカイダウダイト云木ノ高サ一二  
丈葉ハ林檎ニ似タリ又二岐三岐アリテ山査子葉  
ノ如キモノ交レリ花ハ海棠ニ似テ色白ク稍後レ  
テ開ク後實ヲ結ブ海棠ヨリ微大ナリ霜降ル比實  
熟ス色黄ナリ味海棠ニ劣ル又粉紅花ヲ開モノア  
リ古來ヤブリンゴヲ以テ棠梨ニ充ツ謬ナリヤブ

リンゴハ葉山楂ニ似テ三岐五岐ノモノ多シ春花  
ヲ開ク一處ニ多ク聚開ク五瓣白花ニシテ李花ヨ  
リ小ナリ又紅花アリ實ハ小ニシテ管實ノ大サナ  
入り熟レテ澀ク堅ク食フベカラズ果部ニ入ルベキ  
モノニアラス

不灰木

一名阿坦泥一名鳳梨一名黃梨

和名エランモクアダン

本草綱目李時珍曰不灰木有木石二種伏溪齊地記曰  
東武城有勝火木其木經野火燒之不滅謂之不灰木楊



慎丹鉛錄云、太平寰宇記云、不灰木、俗多爲鋌子、燒之成炭而不灰、出膠州、其葉如蒲草、今人求以爲療、謂之萬年火把、此皆言木者也、時珍常得此火把、乃草葉束成而中夾松脂之類、一夜僅燒一二寸爾、

中山傳信錄、阿坦泥、葉長旁有刺、久成林、連蔓堅利、可爲藩牆、葉可造席、根可造索、開花者爲男木、花白如蓮瓣、合尖、左右逆疊、十餘朵直上、五椏、藥露如杖、長數寸、芳烈如橘花、女木無花結實、大如瓜、膚紋起釘、皆六稜、可食、卽波羅蜜別種、粵東亦有之、名鳳梨、臺灣府志、鳳梨、葉似蒲而潤、兩傍有刺、果生叢心、皮似波

羅蜜而色黃、味酸甘、未有葉一簇、因形狀類鳳、故名、

萬年火把ハ舶來多シ俗ニ百里ダイマツ云長サ一尺餘徑リ一寸許萬年青ノ如キ厚キ葉ヲ卷キ中ニ松脂ノ如物ヲ包メリ火ヲ點ズレバ能燃テ風雨ニモ滅エズ至テ明ナリ此葉ヲ披キ察レバ阿坦泥ノ葉ナリ然レバ木ノ不灰木ハ阿坦泥タルヲ必定ナリ阿坦泥和名エラン又木アダン云琉球ノ産ナリ甚寒氣ヲ畏ル冬ハ土窖ニ收テモ枯易シ葉ハ文殊蘭ニ似テ細ク正中ヨリ折タルガ如シ葉質厚ク堅シテ蒲葵椰子ノ如ク葉ノ兩邊及ヒ脊道ニ逆刺ア



リテ鉤ノ如シ又萬年青ノ葉ニ似テ薄クカタシ葉ノ末至テ細長シ光澤アリ一處ニ攢簇スル一丈殊蘭ノ如シ年ヲ經テ丈餘ニ至リ花ヲ開キ實ヲ結ブ云此核ヲ採テ墨ヲ浸シ字ヲ書スベシ俗ニアダン筆ト云此核舶來多シ新實ハ蒔テ生ジ易シ

紅豆樹

一名相思木一名雞翅木

和名チヤン

花鏡紅豆樹出嶺南枝葉似槐而材可作琵琶槽廣東新語相思木似槐似鐵梨性甚耐土大者斜鋸之有

細花雲近皮數寸無之有黃紫之分亦曰鷄翅木猶香棚之呼鷓鴣木以文似也

物理小識紅豆樹似槐材有細花雲又云相思木即紅豆樹大者鋸板有花文其近皮數寸無文也南京以作扇邊骨多年數圍者可爲書案亦稱鷄翅木猶香棚之呼鷓鴣木也以紋似耳匠斜鋸之其花較顯或以黃紫分稱

西土ヨリ木材ヲ渡ス品類多シ其中ニチヤンハ紫褐色ニチヤンノ二品相思木ニ近シマチヤンハ紫褐色ニシテ細文アリ本チヤンハ油黃色ニシテ淡褐色ノ文理アリテ櫟ノ玉モクノ如シ香氣アリ黃紫之



分ト云ハ此二品ヲ云ナリ木質至テ重ク堅シテ花  
梨紫檀ノ如シ琵琶ノ槽ニツクリテ能音ヲ發ス

菩提果

一名貝多樹一名部諦子一名蒲桃

和名ホウタウ

灌園草木識菩提果樹如荔枝高可三丈許今貝葉箋如  
其葉也凡樹葉無邊界獨此葉有之考升菴外集一名貝  
多樹虞衡志一名部諦子正二月作花淺黃色如合歡英  
英千線外有護瓣四五片滿樹如毬其菓五月間熟日可  
百許顆次第一月許方熟盡色如黃金圓者如枇杷墮者

如棗又如貝虛中而核能鳴核可以種香甜而韻遠食之  
通氣當其熟時微風飛鳥過之輒墮地作爆炸聲漬之以  
蜜亦堪久藏小園有三株大者中斗南方之珍奇果也  
閩書菩提果花如冠蕤葉長而尖實圓而長實內虛核當  
虛處其味甘香莆人謂之糖損或云西域有此果故曰菩  
提福州最多

嶺南雜記蒲桃形如蠟丸大如桃高丈餘花開一簇如針  
藥長寸許五月熟色青黃中虛有核如彈丸搖之有聲肉  
鬆而甘憶幼時在福建永春縣食一種名香果形少圓長  
肉鬆甘香異常重握卽碎後兩次入閩于福省徧覓不可



得、羅浮僧云、山中甚多、每熬爲糖果、以餉客、余亦兩次入  
粵、未及嘗也、

漢種ナリ甚寒氣ヲ畏ル冬月土窖ニ收メザレハ枯  
ル故ニ大樹ナシ盆栽ニテ花ヲ開キ實ヲ結ブ花戸  
ニテ鳳桃ト云蒲桃ノ音轉ナルベシ枝葉兩對シテ  
冬ヲ經テ凋マズ長サ五六寸幅一寸許前後細ク尖  
ル正中ノオヤスチ面ハ凹ニシテ背ハ高シ葉邊一  
分許ノ處ニ周レル筋アリテ横スチノ先ヲ停テ葉  
邊一分許ハ條理ナシ面淡綠色背ハ稍淺シ春土窖  
中ヨリ蕾ヲ生ジ夏ニ至テ花ヲ開ク合歡ノ花ノ如

シ外ニ護瓣四五片アリ梅花ノ瓣ノ如ク厚ク大ニ  
ノ内ヘ抱テ黃綠色藥ノ長サ一寸許ニメ眉刷毛ノ  
如シ黃綠色ニメ白ミヲ帶フ花開ケバ瓣ミエス香  
氣アリテ甜酸ノ氣ノ如シ花謝テ實ヲ結ブ大サ龍  
眼ノ如ク初ハ黃綠色熟スレバ黃色ニメ微綠ヲ帶  
ブ肉ト核ト相連ラズ搖カスレバ核鳴ルコ鈴ノ如  
シ味甜シテ雅味アリ核ハ枇杷核ノ如ク淡褐色破  
レバ綠色ニシテニツニ離ルコ枇杷ノ如シ種テ生  
ジ易シ枝ヲ挿テ能活スルモノナリ

吉利子樹



和名ヘウタンノキ

救荒本草、吉利子樹、一名急糜子科、荒野處處有之、科條高五六尺、葉似野桑葉而小、又似櫻桃葉亦小、枝葉間開五瓣小尖花、碧玉色、其心黃色、結子如椒粒大、兩兩並生、熟則紅色、味甜、

淡山幽谷ニ生ス木ノ高サ五六尺葉ハ桃葉ニ似テ先尖ル横理左右ニ三四條アリ其外ハスヂナク薄キ葉ナリ兩對シテ生ス發芽ノトキ葉間ニ細莖ヲ出ス長サ七八分小花二輪ツ、其末ニ附ク一節ニ二莖四花ナリ花ハ五瓣ニシテ徐長卿ノ花ニ似テ

瓣細ク端尖レリ綠色ニメ心黃ナリ後實ヲ結ブ一莖ニ二粒駢生ス一ハ大ニメ一ハ小ナリ形チ葫蘆ノ如シ故ニヘウタン木云熟シテ色紅中ニ圓子アリ色黃ナリ

右納

和名ハマボウ

中山傳信錄、右納、樹高三四丈、葉似白桐、夏季開花、如中國秋葵、黃瓣檀心、

暖地ノ海邊ニ自生多シ又花戸ニモ多裁ウ樹ノ高廿丈餘樹ハ木槿ニ似テ葉ハ烏桕ノ形ニシテ厚シ



又白楊ハコヤナギニモ能似タリ邊ニ細鋸齒アリ背ニ微白毛アリ夏葉間毎ニ五瓣ノ黄花ヲ開ク底濃紫色ニシテ秋ト葵ノ花ニ似テ小ナリ朝ニ開テ夕ニ落ルト木槿ニ同シ花後實ヲ結ブ又木槿ニ同シ

撥春花

一名黃素馨

和名リウキウワウバイ

盛京通志撥春花似迎春春過即開

灌園草木識黃素馨終年有花頗似京師黃迎春亦以花形似素馨得名殊無香也

花戸ニ多シ形狀迎春ウヅバシ花ニ似テ淡綠色冬落葉セズ莖ニ褐色ノスチアリ葉ハ三葉或ハ五葉聚付テ素馨ニモ似タル處アリ四月枝頭ニ五瓣ノ小黄花聚リ付ク迎春花ノ付ヤウト異ナリ筒シベニメ先ニテ五ツ、ニ分ル素馨ニ似テ小ナリ四月盛リニ開ケ其後秋ニテ追追ニ少シツ、花アルモノナリ枝ヲ挿テ能活ス撥春花ハ棣園福井氏ノ考ナリ黃素馨ハ灌園岩崎氏ノ考ナリ其ニ從ベシ

鐵樹

一名朱蕉 一名朱竹



和名セシ子ンセウ

格致鏡原七修類藁殷貫家有盆樹一株高可三四尺幹葉皆紫黑色葉小類石楠質理細厚問於主人曰鐵樹也每遇丁卯年則花開四瓣紫白色如瑞香較少圓耳一開累月不凋嗅之有草氣予以諺以事難成者則曰須鐵樹開花然則果有此樹耶

廣群芳譜楊萬里詩註鐵樹葉似蕪而紫幹如密節菖蒲廣東新語朱蕉葉芭蕉而幹棕竹亦名朱竹以枝柔不甚直挺故以爲蕉葉紺色生於幹上幹有節自根至杪一寸四五節或六七節甚密然多一幹獨出無旁枝者通體鐵

色微朱以其難長故又名鐵樹吾家種之成林客有見者愛其葉則以爲朱蕉而朱竹之名隱愛其幹則以爲朱竹而朱蕉之名隱愛其花則以爲鐵樹開花不易而皆以爲鐵樹而朱蕉朱竹之名隱嗟夫一物也而三名三名而不得其成其亦善於自隱者歟

琉球ヨリ多ク來ル甚寒氣ヲ畏ル土窖ニ入ルトイヘ凡冬月ハ枯易シ幹ノ巨サ拇指ノ如ク高サ三四尺ニ至ル一根叢生ノ梭竹ノ如ク幹ニ密節アリテ紫黑色鐵ノ如シ多クハ一幹直上ナレ凡偶ハ枝ヲ分ツモアリ葉ハ幹頭ニ聚テ箬葉ニ似幅廣ク短シ



縦理ノミニシテ横理ナシ紅紫色ニノ微黒色ヲ帶  
ブ數十葉相疊リテ觀美ナリ寛政年中ニ鷹司公ノ  
園中ニテ花ヲ開クコトアリ莖ノ頂ニ數十花聚リ付  
ク莖紅紫色吉祥草ノ花莖ニ似テ巨ク大ナリ四瓣  
ノ紅紫花ヲ開ク瓣至テ厚ク外面紅紫ニシテ内白  
シ瑞香ノ花ノ如シ吉祥草ノ花ニ能似テ大ナリ心  
ニ小藥アリ其他花ヲ開クコトヲ聞カズ朱蕉鐵樹古  
來二品トスレドモ按ニ鐵樹卽朱蕉ニノ別種ニア  
ラス併テ一物トスベシ故ニコ、ニ録ス又鐵樹ヲ  
イソマツニ充ル説アリ誤リ云ベシ

### 金雀花

一名飛來鳳

和名ムレスメ

汝南圃史金雀葉如槐而有小刺二月盡始花花色亦黃  
其形如爵是以名之

花鏡金雀花枝柯似迎春葉如槐而有小刺仲春開黃花  
其形尖而旁開兩瓣勢如飛雀可愛乘花放時取根上有  
鬚者栽陰處卽活用鹽湯焯乾可作茶供

嘉興府志金雀花一名飛來鳳鹽浸可以點茶

元漢種ナリ金雀兒椒ト名ケテ渡ス故ニ誤テ白薜



ノ木本トスル人アリ非ナリ樹ノ高サ三四尺幹ノ皮褐色ニシテ黄黠アリ横ニ剝シ易シ一根ヨリ叢生シテ春新葉ヲ生ス迎春花ニ似テ薄ク堅シ四葉攢生シテ槐ノ葉ノ如ク數少シ葉下ニ細刺アリ小葉ノ刺ノ如シ春新葉未長トキ花アリユニシダノ花ニ似テ形チ雀ノ如ク黄色愛スベシ故ニ金雀花ト云日ヲ經テ赭黄色ニ變ズ花後稀ニ莢ヲ結フ綿黃著ノ莢ニ似テ細シ

繰絲花

一名刺縻一名刺桐花

和名ロウザイバラ オランダイバラ

汝南圃史玫瑰條其似是而非者名繰絲花又與薔薇同開三四月間

三才圖會刺桐花葉如野薔薇莖多刺花如玫瑰但不香耳

農圃六書刺縻葉細多刺四月中開花粉紅色亦有白者花鏡繰絲花一名刺縻葉圓細而青花儼如玫瑰色淺紫而無香枝萼皆有刺針每逢煮繭繰絲時花始開放故有此名

木ノ高サ丈許葉ハ玫瑰ニ似テ背ニ毛茸ナク幅狹



シテ小ナリ玫瑰ヨリ葉數多クシテ恰モ山椒ノ葉  
ノ如シ五月頃枝頭ニ多ク花ヲ開ク初毬ヲナシテ  
其上花アリ玫瑰ニ似テ刺至テ多シ花モ玫瑰ニ似  
テ淡紫色香氣絶テナシ又白花ノモノアリ

陰杪

一名老杉一名沙板

五雜俎

和名ジンダイスギ ウモレギ

簷曝雜記密箐中有一種陰杪者其木橫生土中不見天  
日有枝無葉在泥沙中自生自長世莫之知也將出爲人  
用則一枝或透<sub>レ</sub>出上否則人過其上足步有空窾聲如其

下有此木矣其色微黑質理似鬆薄而有絲劈其端可自  
根拽至顛不斷也驗其真僞以此木作小匣暑日入煮肉  
其中隔宿不敗是以作棺埋入地屍千年不腐又有一種  
則溪山中大樹年久自歿倒入泥沙中爲土氣所滋土木  
之性已相浹故作棺亦歷久不壞  
物理小識老杉出油斑者川爲上閩次之皆以土壅杉而  
成柏楸等皆可用然有旱稗水稗以油結爲主花香其驗  
也<sub>レ</sub>以指甲劃之起白霜者佳

土中ヨリ掘出ス木質杉木ニ同シ赤黑色ニメ香氣  
甚烈シ諸國共ニアリ相州箱根ヨリ出スヲ神代ス



ギト云丹後ヨリ出ルヲ子ヅ臣津輕ヨリ出ヲ子ギ  
ト云又奥州阿武隈川最上川名取川等ヨリ出ルヲ  
埋レギト云木質稍堅シテ黑褐色香氣少シ皆陰杪  
ノ類ナリ又箱根ニテ此木ヲ以テ箱ヲ造リ諸國へ  
多ク出ス故陰杪常ニ得ガタシ杉木ヲ土中或ハ水  
底ニ久レク埋置テ贗造ス簷曝雜記又有一種ト云  
是ナリ

玉葉金花

和名コンロンクハ

粵述古今凡草木之葉皆綠、有紅葉者、經霜也、而本地一

種野花、葉如紫蘇、而花如丁香、開作老黃色、當吐蕊時、叢  
包之外、先出數葉、其白如粉、詢之土人、不知何名、按白孔  
六帖有金枝玉葉、此花當名玉葉金花、頗亦雅馴、

暖國ノ産ナリ冬土窖ニ收メザレハ枯ル樹ノ高二  
三尺葉ハ梔子ニ似テ薄ク光澤アリ兩對シテ生ス  
五六月枝ノ末ニ小枝ヲ分ツテ五瓣ノ小黄花聚リ  
開ク花枝ノ下毎ニ小白葉一枚ツ、付ケリ大サ寸  
許三白草ノ梢葉ニ似テ圓ク小ナリ潔白ニシテ縱  
理ノミナリ黄花ニ映シテ觀美ナリ花ハ大サ二三  
分揆春花ニ似タリ花落テ後白葉モ亦隨テ墜ツ葉



ハ冬ヲ經テ枯レズ

榆葉梅

和名トキハバイ

畿輔通志、榆葉梅、葉似榆、花開如紅梅、故名、嫩枝頗柔、可  
以編籬、

臨清州志、榆葉梅、花千葉、粉紅色、

花戸ニアリ、枝赤褐色ニシテ軟ナリ、故ニ花戸ニテ  
揉テシダレ梅ニツクル、枝他ノ梅ヨリシナヤカナ  
ル、故ナリ、葉ハ常梅トカハリ、鋸齒粗ク、淡シテ棚、榆  
ノ葉ノ如シ、花ハ紅梅ト同シ、八重ノ淡紅色アリ

大輪ニハアラス、香氣モ紅梅ニ異ナラス、又單葉ノ  
モノアリ

金剛子

和名コンガウジユ

典籍優覽、金剛子出安南、海南、六楞、遍身花紋、淡細可愛、  
堅而且實、故名、作數珠、冬月不冷、有龍眼大者、有榛子大  
者、有桐子大者、  
物理小識、金剛木、結實可爲念珠、其小者貴、

舶來多シ、用テ念珠トス、俗ニ金剛珠ト云、形千朝鮮  
胡桃ノ外、殼ヲ取リタル如シ、花紋アリ、或淡ク、或淺



ク彫刻スルガ如シ圓シテ少シ稜アリテ六角ナル  
 ガ如シ黄褐色ニシテ至テ堅シ打破リガタシ大サ  
 無患子ノ如シ一種小ニシテ梧桐子ノ如キヲ花金  
 剛珠云又大サ龍眼ノ如キモノアリ外面ヲ磨オロ  
 シテ滑ナラシメ花紋ナク光リアツテ褐色細文ア  
 ルヲ天竺菩提珠ト云フ念珠ノ上品トス

鶯織柳

和名レダマ

灌園草木識鶯織柳花如鶯叢如柳

人家庭際ニ多栽ウル小木ナリ高サ四五尺ニシ

翹

ダニ似テ莖圓ク巨シ枝條長軟ニノ下垂スルヲ連  
 堯ノ如シ葉至テマバラナリ葉ノ形チ柳ニ似テ至  
 小ナリ厚シテ淡綠色ナリ四月枝頭ニ花ヲ開ク淡  
 黄色金雀花ニ似テ大ナリ花謝シテ莢ヲ結ブ山扁  
 豆ニ似テ長サ二寸許中ニ細子アリ古來鷹爪ヲレ  
 ダマニ充ツルハ非ナリ

櫨

和名ハゼ

琉球國志略櫨一名油樹子可搾油

ハゼハ漆ノ類ナリ樹葉全ク漆ニ同シテ漆汁ヲ生



ゼズ實漆ニ似テ大ナリ取テ蠟ヲ製スルモノナリ  
山ハゼ琉球ハゼ等ノ種類アリ共ニ霜葉紅ニシテ  
觀美ナリ本草綱目及救荒本草ナドニ黃櫨ト云ハ  
此ト別ナリ和産未詳

荔枝橘

和名ナカジマミカン

橘錄荔枝橘多出於橫陽、膚理皺密類荔枝、故以取名、橫  
陽與閩接軫、荔枝稱奇于閩、黃橘擅美于溫、故慕而名之、  
肥前ノ平戸ニ産ス大サ小柚ノ如ク又朱橘ニ似テ  
大ナリ皮厚シテ丁<sup>イ</sup>拵<sup>ボ</sup>多ク錦荔枝ノ膚ノ如シ味甘

美ナリ核少シ古説ニカサミカンニ充ルハ非ナリ  
カサミカンハ柑ノ下品ニシテ疣<sup>イ</sup>瘡<sup>ガ</sup>多キモノヲ云

靱草

和名クリタケ

李時珍食物本草靱草、靱音怛、産自北虜、馬市貿入中原、  
大如盤、色白、繖頭有柄、味極肥鮮、和雞魚諸肉烹煮、無不  
相宜、雖微帶膾氣、而他種終不能及、

寒國ニ産ス多クハ栗ノ木ニ生ズ故ニクリタケ云  
松<sup>マツ</sup>草<sup>クサ</sup>ヨリ早ク八月頃出ツ京畿ニハ絶テナシ掃帚<sup>子</sup>  
菰<sup>コ</sup>ニ類シテ至テ大ナリ一科ニ多ク叢生ス高サ六



七寸ヨリ尺ニ近シ枝ヲ分テ叢生シ末ノ處少シ扁  
 シテ傘ノ狀ヲ成ス大ナル科ハ二科ニテ一荷ヲナ  
 スモノアリ伝色白シテ黄ミヲ帶ブ味甘美ナリ香  
 氣ナシ越中加賀ナドニテ甚賞玩スルモノナリ

巴初刺那

和名ジヤリ

農政全書三和之灰今匠者多用之其一則土也用土不  
 堅以瓦屑故勝之以後法爲之劑又勝之西國別有一物  
 似土非土似石非石生于地中掘取之大者如彈丸小者  
 如菽色黃黑孔竅周通狀如蛀窠儼然石也而體質甚輕

揉之成粉春以代砂或代瓦屑灰汁在其空中委宛相入  
 堅凝之後逾于鋼鐵然所在不乏計秦晉隴蜀諸高陽之  
 地必多有之其形大段如浮石而顆細色赤黃質脆爲異  
 耳以本草質之殆土殷孽之類也其生在乾燥之處求之  
 法視其處草不蕃盛茸茸短瘠又短草之中忽有少分如  
 斗許如席許大不生寸草者依此掘地數尺當可得也西  
 國名爲巴初刺那

三和ノ灰ハタ、キツチノコトナリ文公家禮ニ三  
 和土ト云人家小溝盆池等ニ作ルモノ是ナリ京師  
 東山ニジヤリ伝土ヲ出ス石灰ニ和シテタ、キツ



チニ作ル若此土ナキ處ニテハ細石黄土石灰ノ三物ヲ和シテ作ル故ニ三和ト云ジヤリハ近山ノ土瘠テ草短キ處ニ出細石ト黄土トヲ合セタル用アリ故ニ石灰ト二物ニシテ三和土ノ功ヲナスナリ又塊ノ大ナル者ハ槌ニテ碎キアラキ石ヲ去リ石灰ニ和シテ用ユルナリ

五色石

和名サラサイシ

山東通志、五色石、出萊州掖縣、溫澤可作器皿、重修荊州府志、五色石、松滋溪水中、出五色石、瑩徹紋理

溫潤、與瑪瑙不異、

一握坤輿、五色花石、雲南彌雄山出、狀如瑪瑙、可作器皿、舶來ノ五色石アリ、石帶ニ造ル白質ニシテ五色ノ文アリ、又和産サラサイシト云モノアリ、五色石ノ類ナリ、美濃養老ヨリ出ス、又他國ニモアリ、石質硬シテ瑪瑙ノ如ク透徹セズ、紅黑黃白相交テ花紋ヲナス、甚觀美ナリ、琢シテ燈籠或水盤ニ造ル、愛玩スベシ

勞山石

和名フルヤダニ



怪石錄、勞山石、產卽墨縣勞山下海濱、質甚堅、其色如秦漢鼎彝土花堆湧者、最可愛、間有白理如殘雪、如瀑泉者、具有巖齧狀、小者作硯山、大者堪充堂室中清供、直與英德靈壁石相頡頏、

紀州田邊ノ近邊ニ古屋谷ト云處アリ此石ヲ出ス小石ニシテ巖齧峯谿ノ狀ヲ具フ光滑ニシテ鐵色ナリ微シク褐ヲ帶ブ古銅器ノ色ノ如シ或ハ其間ニ白理アリテ瀑布ノ如キモノアリ又殘雪ノ如キモアリ質甚硬堅ニシテ山谷ノ形勢殆ンド眞ニ逼ル人巧ヲ用ヒズ自然ニ底平ニノ能スワル盆石ニ

渦

彈子窩石

和名ゴレキスナ

怪石錄、彈子渦石、產蓬萊縣丹崖山旁、大如芡實、色具五色、溫潤可愛、經東坡賞後、乃有石、蘇軾詩序、蓬萊閣下、石壁千丈、爲海水所戰、時有碎裂、淘灑歲久、皆圓熟可愛、土人謂此彈子渦石也、取數百以養菖蒲、

雲林石譜、登州海岸沙土中出石、潔白或瑩徹者、質如芡實、粒粒圓熟、間有大者、或如櫻李、土人爲之彈子窩、久因見風濤、刷激而生、



丹後鹽井ニ五色濱伝處アリ巖下ノ小石海水ノ爲  
ニユラレテ其形チ正圓ニメ茨實ノ如ク豌豆ノ如  
シ大ナルハ彈丸ノ如キモアリ青黃赤白黑褐紫等  
ノ色ヲ具フ又相州大磯ニモ産ス其他ニモ産スル  
處アリ雲林石譜ニ載ル處ハ其中ノ白色ノ者ヲ指  
スナリ

細白石

和名シラスナ ヒメイシ

怪石錄、細白石、産文登縣海濱砂土中、形如茨實、白淨可  
愛、東坡詩序、軾於文登海上、得白石數升、如茨實、可作枕

紀州熊野ニ姫浦ト云處アリヒメ石ヲ産ス此處ノ  
名産ナリ大サ豆ノ如ク潔白ニシテ透徹スルガ如  
シ甚奇麗ナリ

怪石

素園石譜、玻璃國産五色石、以玻璃盆貯之、爛然可愛、又  
青州有鉛松怪石、似玉、今齊安江上、徃徃有之、多紅黃白  
色、其文如人指上螺、精明瑩潔、雖巧者以意繪圖、有不能  
及者、蘇子瞻常以之供佛印禪師、名曰怪石供、凡二百五  
十枚、并石槃二個、有圖

浪華野村氏ノ所藏ナリ天保ノ初台命ヲ受テ清人

瞻



持渡トコロナリ大サ二寸許圓扁ニシテ稍橢ナリ質  
瑪瑙ノ如クニシテ五色ノ渦ノ紋アリ人ノ指頭ノ  
旋紋ノ如シ五色鮮明ニシテ潤澤ノ光アリ實ニ愛  
玩スルニ堪タル石ナリ東坡文集ニ怪石供ノ兩條  
アリ併考ベシ

鷓鴣

一名白鳩一名洋鷓

和名クジヤクバト

百鳥圖贊有圖張廷玉詩、殿爵叢中鷓最猛、飛奴底事亦  
同名、寄書可有張丞相、介壽何來鞏大卿、嫩羽潔清紅吐

暈頂毛披拂、黑留晴雪衣、號汝應相稱、位置金籠好對鳴、  
臺灣府志、白鳩每當風雨、舞翅盤旋、霜衣雪襟、可爲近玩、  
或呼爲洋鷓、云自咬啣吧來者、初開臺時、一雙不下二十  
金、近飼養將雛者多、價不及十分之一、白鳩能知氣候、每  
交一時、卽連鳴數聲、

元外國ヨリ來ル今世上ニ飼者多シ形千鷓ヨリ微  
大ナリ全身潔白ニシテ尾ヒロガリテ孔雀ノ如シ  
故ニ孔雀バトト云籠中ニテ能ク子ヲ育ス

綠鳩

一名金鳩



和名ニシキバト

漳州府志、鳩有一種差大而青色、名青鳩、小者身綠、嘴足紅、名綠鳩、

臺灣府志、一種身綠、嘴足皆紅者、曰金鳩、

此亦唐鳥ナリ、形チ青鳩ニ似テ、鳩ヨリモ小ナリ、全身淡綠色ニシテ、胸ノ處色淡シ、嘴脚トモニ淡紅色愛玩スルニ堪タリ

金雀

一名金絲雀、一名黃雀

和名カナリヤ

事物紺珠、金雀、如雀色黃、

盛京通志、金絲雀、黃色亦善鳴、土人多畜之、樊籠、

臨清州志、黃雀、黃色而小、南來北去之鳥也、村兒繫而豢之、

畿輔通志、黃雀、形似瓦雀、其色黃、

蠻國カナリヤヨリ渡ス、故名ク大サ雀ノ如ク、全身金黃色ニシテ、腹ノ處色淡シ、尾長ク、喙脚共ニ淡白色ナリ、轉聲清亮ナリ、人家多ク畜モノナリ、古來鎮江府志ノ金翅雀ト同物ニシテ、河原ヒハノトスルハ誤ナリ、又雀ノ雛ノ嘴ノ黃色ナル者ヲ黃雀



云此ト同名異物ナリ

硃頂紅

一名珠頂紅一名貯點紅一名千里紅一名老鎗

雀

和名カシラ

百鳥圖贊有圖張廷玉詩翻飛西復東珠頂鶴頭紅赤幘

原無異朱纓訝許同辟塵光並耀照乘焰具融欲覓牟尼

寶何須到梵宮

臨清州志硃頂紅首有紅毛形似蠟嘴而善鳴

畿輔通志貯點紅形似瓦雀而頭有紅點

盛京通志千里紅雪後即來善鳴可聽頂上有紅毛故名  
畜之令鬪

龍沙紀畧老鎗雀一名千里紅與雀無異唯顛有紅毛產

俄羅斯地至以十一月囹而取之炙食甚美籠畜之輒鳴

冬月多渡ル小鳥ナリ大サ雀ノ如ク全身ニ斑文アリ

脊毛色淡綠色ニシテ黑ミアリ淡黒ノ斑點アリ

胸ヨリ腹ノ間色白シテ黒斑アリ兩翅并尾淡黒ニ

シテ白色ノ縁アリ鶩雀ノ如ク色黄ナリ頂淡紅色

胭脂ヲ塗ルガ如シ故ニカシラト云

大蝙蝠



和名リウキウカハホリ

海嶋逸誌、西洋之蝙蝠、悉皆大數尺、重二三觔、其目晝昏夜明、每於夕陽西下之際、則群飛如紅鳥、蓋其翅肉戾空而飛、自下望之紅也、多巢於椰樹間、食椰肉及百果、爪如鉤、落地不能飛、必登樹上、聽其墜下、乃乘勢而飛、園中竊食果子、番僕以竿逐之、或觸破其翅、則墜身如巨鼠、去其足翅、可煮而食、味同田鼠、其肥美過之。

琉球ニ産ス故ニリウキウカハホリト云稀ニ鳥店ニ畜ヘリ形常品ニ似テ大ナリ毛皮淡紫色肉翅常ノ蝙蝠ニ同シ淡紫ニシテ毛ナレ日ニ映ズレハ紅

紫ニシテ透徹スルガ如シ前足ハ一ツノ鉤ナリ翅ノ肩ニアリ後足ハ鼠ノ足ノ如ク毛アリ五指アリ翅ヲ斂ムレハ常鼠ノ大ナリ好テ樹枝ニ倒懸ス翅ヲ張レバ尺ニ過グルモノナリ

獨峯駝

本草綱目、李時珍曰、土番有獨峯駝、西域傳云、大月氏出一封駝、脊上有一峯、隆起若封土、故俗呼爲封牛、亦曰犛牛、

文政四年蠻船雌雄ヲ載來ル形チ牛ニ似テ大ニ高サ八尺許頸至テ長シ羊首ニ似テ恰好ヨリ小ナリ



目上ニ毛長ク聚テ脊ノ如シ口ハ下唇微シク長シ  
前齒ハ下ノミニシテ上齧ハ齒ナシ奥齒ハ上下共  
ニアリ草食シテ牛ノ如ク齧モノナリ全身蒼褐色  
ニシテ各別長毛ナシ尾ハ猪ニ似テ本ハ短毛ニシ  
テ末ニ長キ毛アリ脚ハ三節ニシテ他獸ニ異ナリ  
背ニ肉峯一ツアリ大ナル瘤ノ如シ峯上ニ長毛ア  
リテ四方ニ垂ル蹄ハ肉ニシテ指頭ニ小爪アリ牛  
馬ノ足ニ異ナリ性至テ柔順ニシテ能人ニ馴ル糞  
ハ至テ小ニシテ圓ク枇杷ノ大サナリ即獨峯駝ナ  
リ真ノ駝ハ背上ニ肉峯二ツ隆起ス自然鞍ノ形ア

リ伝

厖

和名ムクイヌ

詩緝、厖犬之多毛者、

説文、多毛曰厖、長喙曰獫、短喙曰獫、

本草綱目、李時珍曰、狗類甚多、其用有三、田犬、長喙善獵、  
吠犬、短喙善守、食犬、體肥供饌、凡本草所用、皆食犬也、

本草ニ田犬吠犬食犬ノ三種ヲ舉ク田犬ハカリイ  
又田獵ニ用ユルモノナリ吠犬ハホエイ又人家ニ  
畜テ夜ヲ守ラシムル者ナリ食犬ハムクイヌ狀チ



肥テ毛長シ西土常ニ飼テ肉ヲ食用ニ供ス卽厖ナ  
リ古説ニ厖ヲス井ケント訓ス非ナリ此ハ花鏡ヲ  
誤讀シナリ花鏡ニ多毛曰厖トアゲテ其下ニス井  
ケンノ形狀ヲ載タル故ニ誤タルナリス井ケン卽  
金絲狗ニシテ拂菻狗ノ一種毛長ク面ヲ掩フモノ  
ナリ拂菻狗ハス井ケンノ毛短キモノナリ漢土ニ  
モ元ナシ西域拂菻國ヨリ唐ノ世初テ來ル故ニ拂  
菻狗ト云唐書ニ見エタリ厖ノ字ハ爾雅詩經ナト  
ノ古書ニ載ス拂菻狗ニアラザルコト明ナリ

麕羊

和名カモシシニク

本草綱目陶弘景曰今出建平宜都諸蠻山中及西域多  
兩角一角者爲勝角多節蹙蹙圓繞蘇恭曰細如人指長  
四五寸而文蹙細陳藏器曰羚羊有神夜宿防患以角掛  
樹不著地但角彎中深銳緊小有掛痕者爲真如此分別  
其疎慢無痕者非也李時珍曰羚羊似羊而青色毛粗兩  
角短小羚羊皮西人以作座褥

郭璞爾雅註麕羊似羊而大其角圓銳好在山崖間  
諸説紛紛タリ爾雅及本草蘇恭陳藏器ノ説ニ據レ  
バカモシニ充ツル穩當トスカモシハ東北國



ニ多シ形羊ニ似テ微大ニノ毛色蒼黒ニノ至テ柔  
軟ナリ首モ羊ニ同ジ兩角駢生シテ長サ四五寸許  
細直ニノ末下ニ曲ル色黒シテ半ヨリ本ノ處ニ縮  
文多シ末ハ細シテ銳ナリ角ノウラニスレタル痕  
アリ此ハ夜山中樹枝或ハ岩角ニ掛テ眠ル故ナリ  
此皮敷物ニ用テ良ナリ時珍モ以爲座褥ト云ヘリ  
カモシ、ト云モ此義ナリカモトハ毛氈ノ古名ナ  
リ又ニクモ褥ノ音轉ナリ又舶來ノ羚羊角蘇頌ノ  
所說モノナリ此ト同名異物ナリ

小鹿

筠廊偶筆、康熙丁未、余代覲如都、謁相國柏卿魏公、公飲  
以荷蘭酒、色紅如琥珀、氣類貂鼠、味醇美、又於坐間見小  
鹿、長三寸許、雙角、斲然與大鹿無異、

天保四年蠻舶小鹿二匹ヲ載來ル高サ五六寸常鹿  
ト異ナルトコロナシ雄ニハ角アリ雌ニハ角ナシ  
雄ハ長崎ニテ歿ス雌ハ大坂へ來リ江戸へ持行シ  
ト云終ルトコロヲシラス

獨蜂

本草綱目、李時珍曰、獨蜂、俗名七里蜂者是矣、其毒最猛、  
雷斅曰、獨蜂、窠大小如鶯卵大、皮厚蒼黃色、只有一箇蜂、



大如小石燕子許人馬被螫著立也

紫泉平井氏ノ所考ナリ洛北山中ニアリ稀ニ郊外ノ人家園中ニモ窠ヲ作ルヲアリ形チ壺ノ如ク大サ椀楯ノ如シ徑リ寸半長サ三寸許本フクレテ末微シ窄シ茶褐色ニノ淺褐色ノ斑アリ露蜂房ニ似テ硬ク脆シテ破レ易シ下ニ小孔アリ樹枝ニ下垂ス蜂下孔ヨリ出入ス大黃蜂ニ類シテ大ナリ土人言フモシ此蜂ニ螫ル、時ハ必死ニ至ル牛馬トイヘ也又死スト云

穿木蜂

和名アナバチ

山堂肆考穿木蜂、黑色在人家簷椽間穿穴如刀錐所鑽能螫人

形チ土蜂ニ似テ長サ寸許黑色ニノ光リアリ人家ニ飛來リ梁柱或門楣ニ孔ヲ穿ツマヒギリニテ穿チタル如シ中ニ入テ巢ヲ造リ孔上ニ白堊ノ如キモノヲ塗ル恰モ石灰ヲ塗ルガ如シ數日ヲヘテ孔中ノ卵翅足ヲ生シ穴ヲ穿テ飛去ル

瓦蛆

和名ホウデウムシ



醫學正傳勞極門、勞傷于肝膽者、則爲毛蟲、如刺蝟瓦蛆之屬、

人家屋瓦ニ生ズル小毛蟲ナリ夏月霖雨ノ後暑氣暴烈ナレバ必此蟲ヲ生ズ年ニヨリテハ井甃磚瓦ニモ生ズルコトアリ長サ六七分毛蟲ニ似テ小ク灰黑色ニシテ簷頭ニサガルコトアリ膚ニ觸レハ腫痛テ堪ガタシ夏秋ノ間甚害ヲナス後羽化シテ蛾トナル大サ三四分淡黄色ナリ

蛎蟲

和名ゴキカブリ

漳州府志、蛎蟲、狀似龍蟲、緣壁喜走、好藏厨篋中、喫物食之、

蜚蠊ノ類ナリ蜚蠊ハ人家竈邊ノ壁間ニ極テ多シ千百群ヲナシ長サ三四分兩翅アリテ能飛ブ赤褐色ニノ甚油臭アリ蛎蟲ハ相似テ長サ一寸餘幅六七分龍蟲ノ大サナリ赤黑色ニノ光リアリ兩翅至テ堅シ又能飛ブ竈邊ニ棲ム至テ油臭シ故ニ又アブラムシトモ云蜚蠊ノ千百群ヲナスニ異ナリ口ニ利齒アリテ器物ヲ嚙テ害ヲナス故ニゴキカブリト云一類別種ナリ



蓼螺

和名イハニシ

漳州府志蓼螺大如拇指有刺味辛如蓼

本草ノ蓼螺ハナガニシナリ此書所説ノ者ハイハニシナリ大サ指頭ノ如ク介厚シテ卷柱短シ面ニ疣瘡多シ海邊ニ多シ殻肉黃赤色小厝アリテ肉至テ辛シ品類多シ色黒キアリ紫ナルアリ疣瘡高キ等ノ品アリ

貝光祿

和名ウミウサギ

文房圖贊有圖貝光祿名祭字孺文號潔菴小友昔貝錦

善巧言王投之遠裔逮漢開西南夷其孫始得偕明珠文甲輩詣闕下帝嘉其文令佐寫書官衆以其祖好讒不相容廼反身修德益自磨礪及拜光祿卿無復訝矣噫周至漢幾何年見其後尚竊惡之彼譖人者戒之哉

琉球國志略喀達哈螺似貝白色貝上凸下平平處兩邊如鋸齒茲螺只一邊有

琉球ニ産ス紫貝ノ類ナリ長サ三寸許背高シテ紫貝ノ如ク腹ノ處一方ハ卷テ貝子ノ如ク一方ハ唇



百品考 卷之十一  
アリテ卷カズ腹背共ニ潔白ニシテ光澤玲瓏トシ  
テ鏡ノ如ク唇ノ内紅紫色ノ光リアリテ麗シ介品  
中ノ上等ナリ浪華ノ木孔恭カ文房圖贊ノ貝光祿  
ノ圖ニ此介ヲ畫ケルヲ以テ此介ヲ貝光祿トス是  
ナリ三才圖會ノ貝光祿ハ紫貝ナリ此ト別ナリ

肉螺

一名鸚鵡螺

和名フメツガヒ

臺灣府志、肉螺、大五六寸、味苦、切其殼、用作鸚鵡杯、  
海槎錄餘、鸚鵡杯、卽海螺、產於文昌海面、頭淡青色、身白

色、周遭間赤色數稜、好事者用金扁飾、凡頭脛足翅俱備、  
置之几案、亦異常耳、

嶺表錄異、鸚鵡螺、旋尖處屈、而味如鸚鵡背、故以此名、魁  
上青綠斑、大者可受二升、魁內光瑩如雲母、裝爲酒杯、奇  
而可玩、

フメツガヒ又鸚鵡ガヒ、云琉球ノ産ナリ又相州  
土州等ノ荒海ニハ産ストモ云ヘリ大サ六七寸形  
千圓シテ扁ク田螺ノ如ク一方尖ラズ色白シテ赤  
褐色ノ斑紋アリ介ノ裏ハ色青ク少シク紫ノ光リ  
アリ眞珠ノ色ノ如ク光彩アリテ麗シ至人コレヲ



彫琢シテ杯ニ作ル、越内寸ゴトニ隔テアリテ其正中ニ小孔アリ、奥マデ通ス肉ノアルベキ處ナシ、奇ムベキ狀チナリ

獨魚

一名毒魚、一名**鱒魚**雜字簿

和名カハハギ

臺灣府志、獨魚、大者如掌、皮粗、曬乾可磨木器、

閩書、毒魚、其皮可以磋、

海魚ナリ、大サ尺ニミタズ、身扁シテ、鰓魚ノ如ク、背鬣ノ第一ノ處ニ角アリ、長サ一寸許、周身鱗ナクシ

鱒

テ砂ザラキアリ、色灰白ニシテ、皮厚シ、皮ヲ剝テ食フベシ、故ニカハハギト云、其皮ヲ曝乾スレバ、砂アリテ器物ヲミガクヘシ、品類多シ、形狀少シ、殊ナリ、邊海諸國共ニアリ

鯢魚

一名鱣魚、一名草魚、一名**緩魚**、一名**池魚**

和名ニゴヒ

本草綱目、李時珍曰、鯢、郭璞作鱣、其性舒緩、故曰鯢、曰緩、俗名草魚、因其食草也、江閩畜魚者、以草飼之焉、藏器曰、鯢生江湖中、似鯉、



食物本草、鮠魚一名鱠魚、鮠鱠俱音混、形長身圓、肉厚而鬆、狀類青魚、有青鮠白鮠二色、白者味勝、商人多鮠之、今浙湖地曰林坪、多養畜以爲生息、

湖水ニ多シ形チ鯉魚ニ似タリ故ニニゴヒト云體圓クシテ鯉ノ如ク扁ナラズ鱗モ鯉ニ似テ細シ肉白シテ細骨多シ膾軒ニ用ヒテ味美ナリ大ナルハ二三尺小ナルハ尺許湖中ニ育テ春夏ノ比ハ入江ナドニ來ル流水ニハ上ラズ夏月鮠アリ味美ナリ雄ハ形チ瘠テ小ナリ雌ハ肥テ大ナリ小ニシテ五六寸ノモノヲマジカト云冬月多ク捕ル

塗鮠

和名オキサワラ

臺灣府志、塗鮠形類馬鮫而大、重者二十餘斤、無鱗、味甚美、自十月至清明多有、

馬鮫魚ニ似テ鱗ナク至テ大ニシテ長サ七八尺ニモ至ル味モ亦馬鮫魚ニ同シ、稀ニ京師魚店へ出スコトアリ、馬鮫魚、塗鮠、青箭ノ三物相同シテ大小ノ異アリ

蛭

和名ウミジカ ウミウシ



廣東新語有一種生海泥中長二三寸大如指兩頭各有兩岐以其狀怪故曰蛭氣味甘溫能去胸中煩悶然病後不可食

海畔磯邊ノ石間ニ蠕動ス沙<sup>ナ</sup>喫<sup>コ</sup>ノ類ナリ形<sup>カク</sup>テ蛤<sup>カク</sup>輪<sup>リン</sup>ニ似テ尾尖ラズ頭尾ノ兩稜ニ各兩角アリ能伸縮ス紫黑色ムラムラトシタル文アリ脊通りニ瘰肉アリテ尾ニ連ルコレヲ破裂スレバ紫黑色ノ汁流ル血ノ如シ故ニ海明血トモ云又頭ニ四角アルモアリ灰色ニノ赤斑アルモアリ種類多シ

鐵甲魚

和名タヒムコノゲンパチ マツカサウヲ

臺灣府志鐵甲魚鱗硬如甲去其皮方可食

海魚ナリ長サ四五寸鱗六角ノスチアリ鮫ノ如シ堅ノ石ノ如シ他國ニテハ食セズ惟長崎ニテ皮ヲサリ食フマツカサウヲト云

海龍

臺灣府志海龍產澎湖澳冬日雙躍海灘漁人獲之號爲珍物首尾似龍無牙爪長不徑尺以之入藥功倍海馬孫元衡有詩云澎湖漁人乞我歌海龍雙躍出盤渦爪牙未具空鱗鬣直似枯魚泣過河



海馬ノ類ナリ別ニ和名ナシ大サ大海馬ノ如ク長  
サ尺ニ近シ頭ハ馬ノ如クシテ崎嶇トシテ異ナリ  
體ハ楊枝ウヲノ如ク縦ニ稜アリテ横ニ理アリ背  
ハ格別高カラズ尾長シテ全蝎ノ如ク中へ曲レリ  
京師蓑内氏コレヲ藏ス

蛇醫

和名ヤブドデウ

本草綱目石龍子條陶弘景曰形大純黃者爲蛇醫母亦  
名蛇舅不入藥用蘇恭曰蛇師生山谷頭大尾小而短色  
青黃或白斑也

本草原始形大純黒者爲蛇醫不入藥用

江州石山邊ニアリ龍盤魚ノ類ナリ竹林又草澤中  
ニスム形チ石龍子ニ似テ短ク箱根ノ山椒ウヲニ  
モ能似タリ形チ肥テ色灰ニシテ青黒ヲ帶ブ白斑  
アリ腹灰白ニシテ尾短ク泥鱗ノ尾ニ似タリ四足  
五指ニシテ龍盤魚ノ如シ竹林ニ棲テ泥鱗ニ似タ  
リ故ニヤブドデウト云古説ニ石龍子ノ色黄ナル  
モノヲ蛇醫トス非ナリ黄碧トモニ石龍子ナリ分  
テ二物トスベカラズヤブドデウヲ以テ蛇醫ニ充  
ルハ桃洞小原氏ノ説ナリ伝從フベシ



蛟

和名ホヲ

元史至元五年六月庚戌汀州長汀縣山蛟出大雨驟至平地湧水深三丈餘漂沒民居八百餘家壞田二百餘頃明史萬曆十四年七月戊申舒城大雷雨起蛟百五十八跡如斧劈山崩田陷民溺歿無算

荒政輯要陳文恭宏謀曰徃在江南蛟患時聞廣原澗谷之間大率數歲一發其最甚者宣城石峽山一日發二十餘處六安州平地水高數丈也江西纓山帶湖本蛟龍所窟宅旌陽遺跡其來尚矣近世出蛟之事在元一見於新

建在明一見於寧州再見於瑞州三見於廬山四見於五老峯五見於太平宮國朝一見於永寧皆紀在祥異志彰彰可考余來撫之次年適興國等處蛟水大發漂沒我田禾蕩折我廬舍畫焉心傷思所以案驗而剪除之未得其要領也書院主講梁先生博物君子出一編示予言蛟之情狀與所以戢之之法甚詳且核有土色之可辨有光氣之可矚有聲音之可聽其鎮之也有具其驅之也有方循是則蛟雖暴不難剪除矣云晉太元中司馬軌之善射雉將媒下翳此媒屢雉野敵遙應試覓所應者頭翅已成雉半身後故是蛇又武庫中忽有雉人咸怪之司空張華曰



必蛇妖所作、搜括之、果得蛇蛻、由是觀之、蛇雉之變、常易位、其交而生蛟、尚何疑也哉、易離為雉、南方火猛烈、故雉性精剛而焱悍、爾雅以為絕有力奮者、蛟起之暴、正胎其氣也、禽經云、雉交不再、化書云、雉不再合、儀禮註謂雉交有時、彼亦各有取爾矣、至詩刺衛宣公淫亂、則曰有鷺雉鳴、謂雌雉也、又曰雉鳴求其牡者、豈非求非其類而與之交、與、詩人之言、雉蛇之明驗也、蓋物感變化、有未可以常理推者、大約雄鳴上風、雌鳴下風、眸運而物化、悉陰陽之偏氣所孕結、其為跡也怪、斯其為害也亦大、古聖王知其然、故於季夏、有命漁師伐蛟之令、季夏正蛟出之候、先時

伐之、著在月令、補救之要務也、鄭氏謂蛟言伐者、以其有兵衛而伐之方法、箋疏無聞焉、歷來郡邑、歲以水災告者、蛟害常過半、賢長吏亦無如何、申請賑恤而已、蓋山叟撫掌稱快、且為之印證、其說曰、月令季夏、夏正之六月也、今言蛟之出、在夏末秋初、其可信一也、志稱宏治十七年、廬山鳴、經三日、雷電大雨、蛟四出、今言蛟漸起、地聲響漸大、候雷雨即出、知向所謂山鳴、乃蛟鳴也、其可信二也、許旌陽之鎮蛟以鐵柱、今言蛟畏鐵、其可信三也、兵法潛師曰、稜、聲罪曰伐、今震之以金鼓、燭之以火光、如雷如霆、儼若六師之致討、與伐之義正相合、其可信四也、予故亟錄其



說廣爲刊布、且懸示賞格、有掘得者、給銀十兩、使僻遠鄉  
村之地、轉相傳說、人人屬耳目、注精神、先時而偵候、臨事  
而周防、庶幾大害可除、此邦之人、永蒙其福、而他省之有  
蛟患者、皆可踵而行之、恐聞者不盡曉、茲撮舉其徵驗、攻  
治之法、別錄於左、以優觀覽焉、一徵驗之法、蛟似蛇而四  
足細頸、頸有白纓、本龍屬也、其孕而成形、率在陵谷間、乃  
雉與蛇、當春而交、精淪於地、聞雷聲、則入地成卵、漸次下  
達於泉、積數十年、氣候已足、卵大如輪、其地冬雪不存、夏  
苗不長、鳥雀不集、土色赤有氣、朝黃而暮黑、星夜視之、黑  
氣上冲於霄、卵既成形、聞雷聲、自泉間漸起而上、其地之

色與氣亦漸顯而明、未起三月前、遠聞似秋蟬鳴、悶在手  
中、或如醉人聲、此時蛟能動不能飛、可以掘得、及漸起離  
地面三尺許、聲響漸大、不過數日、候雷雨即出、一攻治之  
法、蛟之出、多在夏末秋初、善識者、先於冬雪時視其地、圍  
圓不存雪、又素無草木、復於未起二三月春夏之交、觀地  
之色與氣、掘至三五尺、其卵即得、大如二斛甕、頸以不潔  
之物、或鐵與犬血鎮之、多備利刃剖之、其害遂絕、又蛟畏  
金鼓及火、山中久雨夜、立高竿掛一燈、可以辟蛟、夏月田  
間作金鼓聲、以督農、則蛟不起、即起而作波、但疊鼓鳴鉦、  
多發火光以拒之、水勢必退、以上諸說皆得之經歷之故



老鑿鑿有據者也

蛟ハ龍ノ屬ナリ常有ノ物ニアラズ然レモ諸書ノ  
所説ニ據テ考ヘ見レバ本邦ニテホラノ出ルト云  
ヲ指シテ云ナリ俗人ホラノ名同ジキニ依テ梭尾<sup>ホ</sup>  
螺<sup>ガヒ</sup>ノ山中ニ棲テ大風雨ヲ興シテ海ニ飛入ト云ハ  
謬説ナリ梭尾螺ハ琉球海中ニ産スル螺類ナリ蟹  
戸ノ爲ニ採ラレテ肉ヲ去リ吹物トナル風雨ヲ起  
シ神靈アル者ニアラズ蛟ノホラハ諸國共ニ稀ニ  
アルヲナリ大風雨アリテ山崩レ岩裂テ山谷鳴動  
シ數十村ヲ漂没スルヲ本邦ニモ時時此患アリ荒

政輯要ノ説ニヨリテ預メ辟蛟ノ法ヲ行ナハバ救  
民ノ一助ナラン歟

百品考下 終



此書考之百品考卷之十

跋

產物之學。以異邦所載之文。充本土所  
產之物。其難固不待言也。如櫻如萩。古  
來論者紛紛。而西人既名以櫻以萩。何  
待置喙矣。如漏蘆寄奴之類。固不勝聚  
訟。何論其他。家翁從事於斯。蓋亦有年。  
其所考證數百品。今茲值華甲之辰。不  
肖與一二社友謀。請家翁。擇其定說。有



百品考  
確據者百條。鈇梓以表祝壽之意。名曰百品考。且不自揣。就各條之後。附以國字。略錄其形狀。以備參攷。亦庭聞之緒餘耳。其未定之說。及就今古說中所折衷者。省而不載。以俟他日之再舉云。  
天保九年六月既望 男篤慶謹書





