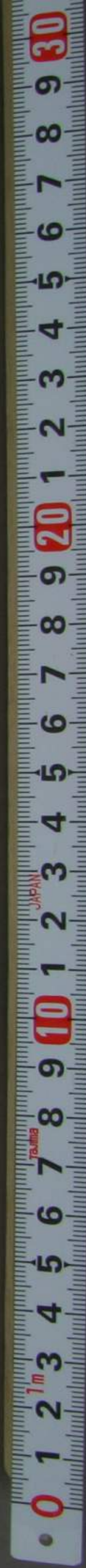


半夷珍玩考  
二花木

加  
203  
2



加門  
號 203  
卷 2

花木考卷之三

梓潭昔有梓樹巨圍葉廣丈餘垂柯數畝吳王伐樹  
作船使童男女挽之船自飛下水男女皆溺死至今  
潭中時有歌唱之音  
南山橋梓

梓潭

為木之長故材曰梓材匠曰梓人室有此木則餘材  
不復震或位置在他木下則有聲其異如此土以黃  
心者為上

梓



吳興郡山人慎懋官選集

與住草屋

明治三十七年  
九月二十六日  
購



伯禽與康叔見周公三見三笞之三子乃問高子高子曰南山之陽有木名橋南山之陰有木名梓何不往觀之二子往見橋木高而仰梓木實而俯還告高子高子曰橋者父道也梓者子道也

棟

卷開芬香蒲庭其實如小鈴可以鍊故名爾雅翼謂鳳凰獬豸皆食棟而蛟龍特畏之其材宜板棹栝中尤宜之

桐譜一卷陳氏曰銅陵逸民陳者撰

圖經曰桐生桐柏山谷今處處有之其類有四種舊

桐

注云青桐枝葉俱青而無子梧桐皮白葉青而有子子肥美可食白桐有華與子其卷二月舒黃紫色一名椅桐又名黃桐則茅中所用華葉者是也崗桐似白桐惟無子即是作琴瑟者陸機草木疏云白桐宜為琴瑟雲南梓桐人續以為布似毛布廣誌是作琴瑟宜崗桐白桐二種也又曰梓實桐皮曰椅今人云梧桐也爾雅謂之櫟又謂之榮是白桐梧桐二種但有椅名也或曰梧桐以知日月正闰生十二葉一邊有六葉從下數一葉為一月至上十二葉有闰十三葉小餘者視之則知闰何月也故曰梧桐不生則九州異或云今南人作油者乃崗桐也此桐亦有子頗

大如梧子耳江南有賴桐秋開紅花無實有紫桐花  
如百合實堪糖煮以噉嶺南有刺桐葉如梧桐花側  
數如棠枝幹有刺花色深紅刺桐初夏花開極  
後則五穀大熟丁晉公諫紅刺桐葉  
先發則始年豐我今到此慶民切愛青不愛紅  
徽宗目檉桐花曰珊瑚林清明之日始華  
桐山二所一所名張公山在邑北一所名嶮嵒山  
在邑西二山高大磅礴西北相雄峙土最宜桐結  
實勝於他山計二山幹支所產歲收桐實不下數  
萬石  
葉左承避暑錄云惟黃山松豐腴堅鎮與他州松  
不同又多漆羅鄂州云新安墨以黃山名數十年

來乃在婺源黃崗山又云時議欲就禁苑為窰楠  
取九里松古松為之彥衡以為松生道傍平地不  
可用其後衢池二者載他山松徃亦竟不成  
何遜遊山記曰吹臺有高桐皆百圍澤陽孤桐方  
此為劣  
梧桐岩間生者為樂器則鳴  
凡本實而未虛惟桐反之試取小枝削皆實堅其  
本皆中虛故也所以貴孫枝者貴其實也實故絲  
中有木聲也

蜀中桐材  
晉武帝時吳郡臨平岫出一石鼓扣之無聲以問張

華華云取蜀中桐材刻作魚形扣之則鳴矣於是如  
言聲聞數里

胡桐

西域傳車師國多檉楛胡桐白草孟康曰胡桐似桑  
而多曲師古曰胡桐亦似桐不類桑也與食其樹而  
汁出下流者俗名為胡桐淚言似眼淚也可以汁金  
銀工匠皆用之

金井

世嘗言金井梧飄以葉上有金井字非井也

銀床

許彦周云嘉祐沙濱漁人網得一小石刻詩曰井梧

花落盡一半在銀床注出銀床井欄也

鳳條

歷城房家園有博陵君豹之山也其中雜樹森竦或  
有人折其桐枝者君曰何謂傷吾鳳條自後人不復  
折

破葉

李泌德宗在奉天召赴行在時李懷光叛歲又蝗旱  
議者欲赦懷光帝博問群臣泌破一桐葉附使者以  
進曰陛下與懷光君臣之分不可復合如此葉矣由  
是不赦

春林槐

春秋說曰槐木者虛星之精尔雅云槐有數種葉大而黑者名櫟切公曰其葉可薦茶其莖可染色其根又可作神燭

守宮槐

郭璞曰守宮槐晝日具合而夜舒布也葉細而青綠者但謂之槐江東有木與此相及俗因名合昏古今注云合歡俗名朝舒夕斂似梧桐枝葉互相結風來解使人不念稽康種之於舍前

聲音樹

都堂南門道東有古槐重蔭至廣或夜聞絲竹之聲耳則省中有八相者俗謂之聲音樹南部新書

四女樹

山東東昌府四女樹在恩縣西北五十里有古槐一章俗傳為四女同植者

僊槐樹

在汾州治西年久朽如刻舟金皇統中有異士貨某投樹復活因號僊槐

癭槐

華州三家店西北道邊有槐甚大葱鬱周廻可蔭數畝槐有癭形如二豬相赴奔走其迴顧口耳頭足一如塑者

矮槐

其應作共

在臨淄縣西北二十里郵亭處有古槐十株高五尺  
許相傳宋藝祖未帝時過此常掛袍于上  
閩夏無槐惟夏州有一株他州或要其葉則移牒  
以取之

貞元中度支欲取兩京道中槐樹為薪更栽小樹  
先下符牒華陰華陰尉張造判牒曰石伯所懇尚  
不翦除先白玉舊遊豈宜斬伐乃止

### 王庄陸槐樹

王庄吳世澄與朱廷佩交素莫逆成化庚子世澄夜  
坐室中聞鼓門聲啓視六人皆長鬚耆老揖曰予輩  
陸槐等是也與朱廷佩為隣有年迹信謔人之言欲

害予輩知與君素善願乞解之世澄許諾六人忻謝  
而去翌日過廷佩家備述所求佩曰吾隣不識陸槐  
更思久之驚曰吾門有槐六株恰欲伐去作室於上  
何事物亦愛生如是遂舍之

### 木野榕

宋志引海物異名記云榕或作孺言材不中梓人也  
有二種一種矮而盤桓其鬚著地復生為樹一種名  
赤榕最為高大此二樹者為蔭最濃人家於東北方  
空闕處及院落有餘地或於道路傍往往栽之以障  
風蔽日此樹生至福州而止因呼福州為榕城云  
柳宗元詩榕葉滿庭鴛鴦亂啼

木龍巖

瀘州寶山之址有古榕盤結如龍山谷題櫟

楊柳

江東人通名楊柳楊葉短柳葉長  
杆楊柳北方謗  
云根要焦火燒畧焦埋到腰

黃楊

木理堅而細其色黃俗說歲長三寸遇閏則退一寸  
東坡詩云園中草木春無數惟有黃楊厄閏年

青楊木

青楊木出峽中為牀卧之無蚤

蜀柳

劉俊獻蜀柳狀若絲縷武帝種於靈和殿前因宴歎  
曰此柳風流可愛似張緒少年時

金絲柳

鳳縣出宋元豐間有旨下鳳州取金絲柳一百根

三眼柳

李義山賦注云漢苑有人形柳三眼三起

小李金碧山水

金沙苑是程多水途邊多榆柳沙陀高低樹青沙白  
甚有可觀上曰此景猶小李金碧山水也

九列君

三峯集曰李固言未第前行古柳下聞有彈指聲固

同齊同



言問之曰吾柳神九烈君也用柳汁染子衣矣科第  
無疑果得藍袍當以束糕祀我固言祥之未久及第

楷杖

楷木生曲阜孔林紋如貫錢有直性無橫性制為杖  
可以戒暴子貢楷大信他植枯而不蝕真古木也

東游世慙

字流檜柏葉抱身則葉與身皆曲樅松葉抱身則葉  
與身皆直樅以直從檜以曲會

中植檜

大不能抱枯幹無枝縷紋左向色理甚古讀其碑始

知再榮異代生理猶存為之吐舌子不語怪胡此變

相無殊之氏耶西晉書一林野又昔下

陳朝檜

陳朝檜在山之西陳天嘉二年所植三株其好為大

所薪其一至今尤存東坡詩雙幹一先神物化尤

朝三見太平年東坡詩雙幹一先神物化尤

御愛檜

亳州太清宮以真宗將幸宮殿有老檜南枝礙簷將

加斤斧一夕大風雷比曉檜枝已轉而北矣真宗甚

愛之因謂之御愛檜

宣和檜

宣和後四年始成御製記文凡數千言有金枝產於萬歲峯改名壽岳旁有兩檜一大嬌者名曰朝日升龍之檜一偃蹇者名曰卧雲伏龍之檜皆玉牌填金字書之峯曰玉京獨秀

乾陵木

謹按陶隱居說栢忌取塚墓上者今云出乾州者最佳則乾州栢葉茂大者皆是乾陵所出他處皆無大者但取其州土所宜子實氣味豐美可也乾陵之栢異於他處其木未有無文理者而其文多為菩薩雲氣人物鳥獸狀極分明可觀有盜至一株徑尺者可直萬錢關陝人家多以為貴宜其子實最佳也

縣天齊淵在臨淄縣魏永平中出水五丈天保中出

而木四皆五未類栢木

具孔明廟前有老栢柯如青銅根如石霜皮溜雨四

十圍古幹參天二千尺

騎駱栢

騎駱栢在鳳凰山有紫栢十圍根盤石上如騎駱

合掌栢

唐太常博士崔石云汝西有練溪多異栢及暮秋葉

歛俗呼合掌栢

塞外奇觀

峽之南山皆土而北山盡石巉岩峭削有小石戴大

石層巒高低宛如人所為者自興和至此地無寸木  
但荒草而已惟峯壁之半生栢樹一株甚青翠可愛  
如江南人家花園所植者幼攷呼光大曰此亦塞外  
一奇觀

樹癸異聲耳

宋余尚書靖慶曆中知桂州州境窮僻處有林木延  
袤數十里每月盈之夕輒有笛聲癸于林中甚清遠  
土人云聞之已數十年不詳其何怪也公遣人尋之  
見其聲自一大栢樹中出乃伐取以為枕笛聲如期  
而癸甚寶惜之凡數年公之季第欲窮其怪命工解  
視但見木之文理正如人在月下吹笛之像雖善畫

者不能及重以膠合之則不復有聲矣

栢柱

在白帝城西大十圍高三丈世傳為公孫述時樓柱  
斫之出血枯而不朽

松

松有二種惟五葉者結子實六之內

唐衛公李德裕言三鬣松與孔雀松別

保定路松山々多松木皆大數十圍遇風則數十

里若笙簧

武當山記負欽巖宮前古松數百株皆參天倚雲

枝葉扶疎上聳可數譬言如大駕郊行巨人力士高

執雲幢星蓋以從

衡神祠其徑綿亘四十餘里夾道皆合抱松桂相  
閒連雲蔽日人行空翠中而秋來香聞十里計其  
數云一萬七千枝真神幻佳境也

陸龜蒙怪松贊曰有道人自天台來示余怪松圖  
披之甚駭人自盤根于窟穴之內輪菌逼側而上  
身大數圍而高不四五尺硃柯然厥足縮然幹不假  
枝、不假葉有若龍攀虎踞壯士囚縛之狀

周景式廬山記曰石門北巖即松林也南臨石門  
澗、中仰視之離、如駢麀尾號麀尾松  
壽松有建昌縣北五里冷水觀一名掛劍松古老

相傳許遜曾掛劍於此其松盤屈奇怪宋寶慶初  
知縣曹函創亭扁曰千歲靈根又於門外榜曰煙  
蘿勝景嘉定間縣丞李鴻漸刻圖于石  
吳地記松陽縣在南臨大溪有松樹大八十一圍  
中空可容三十人坐取此以為名

白松

白松如傳粉一本三幹高十數仞本大四抱餘本畔  
一竅常流液耳甚謂歲兩脫層根盤據枝若擎虬葉  
秀翠且硬世傳漢有閨女僊化葬此此其塚上物也

在天僊洞殿後

金松

台州府境出垂條如弱柳結子如碧珠三年子乃一  
熟每歲生者相續一年上綴於條上璫錯相間

塔松

狀似杉而葉圓細亦不能高重重偃蹇如浮圖至山  
頂尤多

義松

蓮城縣有義松郭祥正古驛栳慈竹蓮城挺義松

五釵松

幹本挺真畧無歧柯圓銳而上望如浮圖一葉五釵  
膚理綜纈相傳金地藏新羅種也今惟塔前一株

玄裝往西域見其松以手摩其枝曰吾西去求佛教  
汝可西長吾歸即東同使吾弟子輩知之既去松枝  
年年西指一年忽東回弟子曰教主歸矣果還至今  
謂之摩頂松

予為中山守始食北嶽松膏為天下冠其木理堅  
密瘠而不瘁信殖物之英烈也滴居羅浮山下地  
煖多松而不識霜雪如高才勝人生綺紈家與孤  
臣孽子有間矣士踐憂患安知非福幼子過從南  
來畫寒松偃蓋為護首小屏為之贊  
克忒克刺華言羊箇山山甚峻拔遠望如坡故名  
入此河稍狹山攢簇多松林上曰此松林甚似

江南至前山水益清秀可愛孰謂虜地有此奇觀也

松化石

拔野古亦鐵勒之別部在僕骨東境勝兵萬其地豐  
草人皆殷富其酋侯利癸屈利失貞觀二十一年舉  
其部來降其地東北千餘里曰康千河有松木入水  
二年乃化為石其色青首國人居住其人謂之康千  
石其松為石以後仍似松文在永康縣東北延貞  
觀前唐建中間道士馬自然指庭松曰此松已三千  
年矣當化為石至夕大風雨其松果化近觀山中松  
皆化為石夫天地間氣化形化萬有木亦松之化石  
無怪也但云三千年則化此未可拘余嘗過中部之

比應作此

不

橋山見古柏凌霄大可二丈圍皆軒轅時物迄今蓋  
四千年三百年矣盤鬱蒼翠翠仍故物也

吉水縉紳解學士七歲時其母君孀苦於里胥催  
徵之急解具訴於縣宰併慈以詩邑宰意其假手

於人即指堂邊小松為題令再賦應聲曰小小青  
松未出欄枝枝葉葉耐霜寒如今正好低頭看他

日恭天仰面難邑宰大奇之遂蠲其稅  
鄭少師於里第植小松七本號七松處士嘗曰異

代可對五柳先生  
燭

杭州削松木為小片其薄如紙鑿硫黃塗木片頂分

批音似語會與別通  
制也

許名曰發燭又曰燂兒蓋以發火及代燈燭用也史  
載周建德六年齊后妃貧者以發燭為業豈即杭人  
之所製與宋翰林學士陶公穀清異錄云夜有急苦  
於作燈之緩有知者批杉條塗硫黃置之待用一與  
火遇得然穗然既神之呼引支奴今遂有貨者易名  
火寸按此則燂寸聲相近字之為也然引支奴之名  
為新

杉

挿杉用驚蟄前後五日 鄧德明南康記曰南野巖  
山有漢太傅陳蕃遙望兩杉樹聳柯出巖垂蔭覆谷  
游名山志曰華子崗上紫杉千仞被在崖側

七星杉

七星杉在麻姑山殿後嶺上圍二三丈高切雲橫  
列七株故以星名 宋淳熙年間古杉木生花在九座山其香如蘭  
龍標武陽山有僊人每土人聚即來入衆莫辨惟  
脚趾向後踵向前以刀斫之不死唯以杉木為刀  
礙之方去 出杭州志

樟

正義云豫今枕木章今樟木二木生至七年枕樟乃  
可分別又豫章郡名應劭曰有豫章生於庭中故以  
名郡 按此樹最大可解為卓面及為船其氣中烈

西

熬其汁可為膠置水上火燃不熄結子可管油神  
木廠所苦大木皆永樂中肇建宮殿之賸物也其最  
巨有樟扁頭者樟木其頭扁蓋當時穿之以施掩曳  
樟扁頭呼之入者必觀焉圍二丈長卧四大餘騎而過其下高可  
以隱近年覆瓦不時風雨震淋朽腐已侵半矣當時  
殿閣之用如扁頭類吾不知其幾

### 壽樟

在建昌縣治南宋黃庭堅記項安世作壽樟亭初邑  
人李左司公懋仕于朝高宗嘗問樟公安否奏以枝  
葉婆娑四時常青何萬幾之暇眷眷平遐方一樟哉  
必罔闕纖悉轉而上聞抑念世家仁及此木也紹定

間縣令陳文孫刻圖于石

### 枳柜

廣志曰枳柜葉似蒲柳子似珊瑚其味如蜜十月熟  
樹乾者美出南方邛笮枳柜大如指詩曰南山有枸  
毛云柜也義疏曰樹高大似白楊在山中有子著枝  
端大如指長數寸噉之其美如飴八九月熟江南者  
特美今宮園種之謂之木蜜本從江南來其木令酒  
薄若以為屋柱則一屋酒皆薄經所謂檣骨木也

### 古度樹

南越志云古度樹一呼那子南人號曰柁日亞不華  
而實實從木皮中出如綴珠璫其實大如櫻桃黃郎



可食過則實中化蛾飛出亦有為蚊子者

臘脂木

堅微色如臘脂可鑿作出融州及州洞桂林屬縣亦有之

乾陀木

乾陀木生安南皮厚堪染者葉如櫻桃

石南

南方記曰石南樹野生二月花色仍連著實實如燕鳥卵七八月熟人採之取核乾其皮中作肥魚羹和之尤美生九真

獨木船

蠻地多楠有極大者剡以為舟

其地多山產美材缺栗木居多有力者任意取之

故人家治屋咸以缺栗臭楠等良材为之方堅且

臭久若用雜木多生蛀虫大如吳蠶日夜齧梁柱中

子磔之有聲不五年間皆空中遂至傾倒其鏽栗有

參天徑丈餘者廣州人多來採製椅卓食隔等器

臭彌於吳浙間可得善價吾吳浙最貴此木鏡

水綿

此樹福州人呼曰水松莆人呼曰水綿以其性好近水而皮温厚如綿也樹高數丈其枝喬而上勾其葉散碎紛披其根歲久礪砢奇古予家有百章人憐愛

之

椿樹芽

本草有椿木，樗木，舊不載。所出州土，今處々有之。二木形幹大抵相類，椿木實而葉香，可噉。樗木疏而氣臭，膳夫熬去其氣，亦可噉。北人呼樗為山椿，江東人呼為虎目，葉脫處有痕，如樗蒲子，又如眼目，故得此名。夏中生英，樗之有花者無英，有英者無花，英常生，臭樗上未見椿上，有英者然。世俗不辨椿樗之異，故俗名為椿英，其實樗英耳。其無英不實木，大端直為椿，有花而英木小幹多透矮者為樗。

樗穀

皮斑者是椿皮，白者是穀皮，可作紙，實味耳。其皮可擣以為紙，江南人或漬以為布。廣州記曰：蠻夷取穀皮熟搥以擬檀汁，能寫金葉，初生亦可茹。

檀

檀木名脫木，杜甫詩：飽聞檀木三年大，為致溪邊十畝陰。注：蜀人以檀為薪，三年可燒。蘇文忠詩：芋魁徑尺，誰能盡檀木，三年已足燒。

平仲

吳都賦：平仲，注曰：木名，劉成曰：平仲之木實白如銀，平本作梓，上林賦：華楓梓，檀其木理平，可為棊局。故棊盤曰梓，唐詩：芳春平仲綠，清夜子規啼，是也。

鬱  
幽詩義疏曰其樹高五六尺實大如李正赤色食之  
甜

朱槿

本草名麗木又名薜華汝陽王戴研絹帽打羯鼓上  
摘紅槿簪其帽曲終蒼不墜 東方朔傳曰朔書與  
公孫弘借車馬曰木槿夕死朝榮土亦不長貧

薜木

顧微廣州記曰平興縣有華樹似槿又似桑四時常  
有花可食甜滑無子此薜木也 詩曰顏如薜華義  
疏曰一名木槿一名王薜

善本丹藜

藜王彗今落帚初生蒸為茹詩北山有萊是也大可  
為杖禮記原憲杖藜應門史記黃石公鬚眉皆百杖  
杖丹藜履赤烏又劉向太乙燃青藜

煙如線

關中有白鬚槲樸也燒之其煙與他木異上直如線  
高五七丈不絕

馬勃

衍義曰馬勃此唐韓退之所謂牛溲馬勃俱收並蓄  
者也有大如斗者小亦如升杓

櫻

說文椶櫚也。以木椶聲。可作草。廣雅并椶櫚也。玉篇一名蒲葵。張揖曰。木高一二丈。傍無枝葉。如車輪。皆萃於木杪。其下有皮。重疊累之。每皮一匝。為一節。花黃白。結實作房。如魚子狀。

蒲草

王獻迎神歌云。蒲草頭花。柳葉裙。蒲葵樹下舞。蠻雲。今作蒲草。蒲葵即椶櫚也。

歲將

上林賦。歲橙若蒸。李善木作歲。持張揖曰。歲持。缺蓋未詳也。歲音針。至湛切。乃馬藍也。又作寒將。即寒蔣。善本蓋誤。以將作持也。當補文選注。

椶披

披小而美者。出於黔。古稱披出玉山。世以為止。饒而漢志。歙有玉山。未知孰是其木。為什器。凡案則明潔。而宜。蒸爾雅曰。椶披。按二物葉甚相類。但椶聳而被。垂披。又有佳實。此為不同耳。觀志。徽州。其木。可。下。椶。

椶

椶音戶切。中。椶。楚中貢。籛椶。疏曰。上黨入。篋。以為箱器。珍。以為

抱木

抱木。產水中。葉細如檜。其身堅。類柏。惟根軟。不勝刀。鋸。今潮州新州多剝之。為屨。

石帆

此海樹也紫黑色其根株著石其枝柯如鐵硬相勾  
聯高一二尺許疑以其扁薄如帆故呼石帆今人取  
置花盆中以為玩

踈麻

南越志踈麻大二圍高數丈四月結實無衰落蓋木  
也楚辭采踈麻兮瑤華注以為麻誤矣麻何以可對  
瑤華並稱也

膏夏

膏夏大木也其理密白如膏故曰膏夏  
淮南子曰巫  
山之上順風  
縱火膏夏紫芝  
與蕭艾俱死

栲木

栲木色青堅栲木苦歷木名也生於山剝取其皮以  
水浸之正青用洗眼瘡人目中膚翳故曰色青醫青  
色象也

建木

續按海內經有木青葉紫莖玄華黃實名曰建木百  
仞無枝有橘下有九栒其實如麻其葉如芒大皞  
過黃帝所為又海內南經有木其狀如牛引之有皮  
若瓊黃蛇其葉如羅其實如藥其木若蘆其名曰建  
木在冥窞西弱水上註青葉紫莖黑花黃實其下聲  
無響言立無影也

若木

若木在建木西木右十日其華照下地

櫨

周禮考工記弓人取材櫨次之尔雅柎櫨徐按草木  
疏此木枝葉可愛二月華白子似杏今宮園種之取  
億萬之義改名萬歲樹并謝朓詩風動萬年枝是也

大蒿

容梧道中久無霜雪处年深茲長大者可作屋柱小  
亦中肩輿之柱

楸

釋木云大而散楸小而散椶楸梧早脫故楸謂之秋

楸美木也故曰山居千章之楸其人與千戶侯等

今柳謂之絲楸謂之線按楸有行列莖幹喬從凌雲  
華高可愛至秋垂條如線俗謂之楸線

槍材難得十全魏州石屋林多有之楊師厚時賜  
鎗效節軍皆采于此團典所用多是絕品聖龍筋

餘軍不過四五等托地偃長腰奴范陽嬌金稍鼻  
兒是也更有風火枝聖虫蛇頗曲弱軍中不取

樹為人狀

哀帝建平三年十月汝南西平遂陽鄉柱仆地生枝  
如人形身青黃色面白頭有鬚髮稍長大眉長六寸  
一分京房易傳皇德衰下人將起則有木生為人狀

龍樹

華氏國國城之北有大山為北去人里有大樹蔭覆  
五百大龍其樹王名龍樹常為龍眾說法

龍鱗木

袁州萍鄉東客有用錢六十緡市之其木夜生龍鱗  
客遂不敢伐

木龍樹

徐之高冢城南有木龍寺寺有三層轉塔高丈餘塔  
側生一大樹縈繞至塔頂枝幹交橫上平容十餘人  
坐枝杪四向下垂如百子帳莫有識此木者僧呼為  
龍木梁武曾遣人圖寫焉

濯龍樹

漢獻帝建安五年正月在洛陽起建始殿伐濯龍樹  
而血出通考

樹化鴛鴦

宋韓明妻美康王奪之妻自殺王埋之經宿生樹枝  
體相交王欲伐之化為鴛鴦飛去

樹產異物

隋末長安禁苑內一大樹冬月雪中忽花葉茂盛及  
凋謝結實其子光明璨爛如火之明焉數日皆化為  
紅蛺蝶飛去至明年唐高祖自唐國入長安此其前  
兆也見蕭湘錄

太平木

唐大曆中成都百姓郭遠因樵獲瑞木一莖理成字曰天下太平詔藏於祕閣

三字薪

齊永明九年秣陵安時寺有古樹伐以為薪木理自然有法天德三字

天下趙

予至真苗守再成為予言近有樵人破一樹樹中有生成三字曰天下趙亟取木視之果然木一丈二尺圍其字青而深平樹解揚州半樹留真州三字瞭然不可磨也以此知我朝中興天必將全復故疆真州

斗

號迎鑾誓祖矣迹干此非在天之靈所為乎 皇上

著姓復冬圖此是中興受命符獨向迎鑾呈瑞字為

言藝祖有靈無觀文山

唐永昌中台州司馬孟洗奏臨監海水下馮義得石

連理樹三株皆白石天成見治

王喬洞上二木亦皆化石而一木復產枝葉



華夷花木考卷之四  
吳興郡山人慎懋官選集

華夷花木考卷之四

吳興郡山人慎懋官選集

玉蕊名鄭苓

此苓條蔓而生狀如茶藤柘葉紫莖冬凋春茂苓鬚  
出殆如冰絲上綴金粟苓心復有碧鬚鬚胆瓶其  
中別抽一英出眾鬚上散為十餘蕊猶刻玉然名為  
玉蕊乃在於此皆羣芳所未有也 長安唐昌觀唯  
有一株或詩之曰一樹龍鬆玉刻成則其葩葉形似  
畧可想矣春苓盛時傾城來賞至謂有僊女降焉元  
白皆賦詩以實其事則為時貴重又可知矣 曾端  
伯曰長安唐昌觀所植存否不可知惟閩州招隱寺

之苓識者鮮不為之稱賞 方輿勝覽云四川合州  
銅梁山上有玉葉苓及桃竹杖 韋應物帖云京師  
重玉葉苓比至江南漫山皆是土人取以供染事不  
甚暖惜則是江南有苓瓏鬆而白其葉可用以染者  
真唐昌之玉葉矣 予父山泉慕玉蘭之美致東於  
姑蘓邵守求之其苓一葉一兩但以得之為幸不暇  
計其直之多少也至予游天目適以事至武康大楊  
墳鳥程和平鎮仰視山木大者數圍其次森、如列  
戟默開苓爛目予問山人此何木也山人以望春答  
之及予細閱枝葉香色宛然玉蘭即命從者掘植園  
中戲謂父曰是何舍近而求諸遠也父尚猶豫俟明

年苓開以玉蘭並之初無他異及視瓣底則玉蘭純  
白望春帶紫以為小異耳吁近在目前且難遽得其  
真况於數百載之玉葉瓏苓豈容以意見度乎書此  
以俟后人當嚴真偽之辨

玉葉院真人降

上都安業坊唐昌觀舊有玉葉苓甚繁每癸若瑤林  
瓊樹元和中春物方盛車馬尋玩者相繼忽一日有  
女子年可十七八衣繡綠衣乘馬戎髻雙鬟無簪珥  
之飾容色婉約迥出於眾從以二年冠三女僕者皆  
草頭黃衫端麗无比既下馬以白角扇障面直造苓  
所異香芬馥聞於數十步之外觀者以為出自宮掖

莫敢逼而視之佇立良久令小僕取茶數枝而出將乘馬迴渭黃冠者曰曩者王峯之約自此可以行矣時觀者如堵咸覺煙霏鶴唳景物輝煥舉響百步有輕風擁塵隨之而去須臾塵滅望之已在半天方悟神僊之遊餘香不散者徑月餘日時

### 瓊花

一名玉葉花在蕃釐觀內或云唐所植天下独一无二故宋歐陽修作无双亭以賞之元至正間朽以八僊花補之鄭惠昇辨其不同者有三瓊花大而瓣厚色淡芡不結子而香葉柔而堂澤八僊花小而瓣薄色微青結子而不香

### 龍骨花

舊志云在黃梅縣鼓樓東牆上傳說其樹生於前元時与揚州瓊花彼此獨立一株花開時則大風清可掬他處罕有今花廢惟存故事

### 桂

桂樹木也數品或白或黃或紅或紫黃者能著子然不如紅者紫者尤佳也此花四出或五出或重臺徑二三分圓瓣今有一種四季著花亦有每月一開者亦有春而著花者香皆不減於秋陸佃云木葉皆一脊惟桂三脊王虛宮六圖述齋堂前老桂三其最大者以指絜之得二十二圍雖柯幹方盛然葉遲

如子母錢花枝間時、綴數點不能多獨異香不減  
他植一本十圍空中立枯猶岷嶺如平昔一本十三  
圍偃蹇墻下若付是非欣戚于人者蓋皆百餘年物  
也 慶元府象山州東一百六十里有山如象形東  
南北皆至海惟西南有陸路接台州寧海縣界山出  
紅木犀嘗移植禁中 高宗雅愛畫為扇面且賦以  
詩、云月宮移向日宮栽染得嬌容八面來多謝秋  
風楊雨露丹心一一為君開

桂酒

博羅有桂可以釀酒宋蘇軾桂酒頌有隱者以桂酒  
方教吾釀成而色香味超然非世間物也

桂蠹

桂蠹形如新生小鼠產于桂樹偷食蜂蜜人以入口  
即化為蜜耳香甚奇尉佗曾獻漢文帝

黃雪

雪白也止可以詠梅花宋人盧梅坡尚以為須避其  
白而詩人乃以梨花為白雪、木闌有黃也而于武  
陵詠木樨曰夜揉黃雪作秋光謝無逸曰白雪凝酥  
點嫩黃楊庭秀曰雪花四出翦鵝黃

指田

一花名指田五六月開花細而正黃頗類木樨中多  
須蘂香亦絕似其葉可染指甲其紅過於鳳鮮故名

甚可愛彼中亦貴之後園稽含南方草木狀云胡人自大秦國移植南海觀手

指甲花

一名七里香樹姿畧似紫薇其如碎珠紅色花開如蜜色清香襲人置髮間久而益馥其葉搗可以染甲鮮紅見仙遊縣志

名香

廬山瑞香天聖中始傳訥禪師云山中瑞采一朝出天下名香獨見知張祠部圖之強名佳客以瑞為睡山茶花

樹高者丈餘低者二三尺許枝幹交加葉硬有稜稍

厚中闊寸餘兩頭尖長三寸許面深綠光滑背淺綠花有數種宝珠茶雲茶石榴茶海榴茶躑躅茶茉莉茶真珠茶串珠茶正宮粉寨宮粉一捻紅照殿紅千葉紅千葉白者不可勝數葉各不同海榴茶花青蒂而小石榴茶中有碎花躑躅茶山躑躅樣宮粉茶串珠茶皆粉紅色其中最佳者宝珠茶也或又言此花品者有黃者狀亦鮮見矣南山茶葩莖大倍中州者色微淡葉柔薄有毛結實如梨大如拳中有數子如肥皂子秀山有山茶一株花如木芍藥中原所未見也嘗聲老矣移雖晚鶴頂丹時者始嘉雨葉鱗、成小蓋春枝艷、首群花

海棠記一卷陳氏曰吳人沈立撰  
賈耽著百谷譜以海棠為花中神仙

海棠

嘉定海棠山在石碑山上皆植海棠為郡守宴賞之地  
保寧海棠溪在州城對江多海棠 楚淵村三  
恨一恨鮎魚多骨二恨金橘太酸三恨海棠无香  
吾杭附郭錢塘縣舊有吳越時羅江東隱手植海棠  
一本王黃州元之賞題詩云江東遺跡在錢塘手植  
庭花滿院香若使当年居顯位海棠今日是甘棠觀  
此杭州海棠亦香矣不特昌州狀也但恐詩人重稱  
過實徒綴其韻不能慰彭淵村之恨耳 冬至日早

以漕水澆根其花鮮盛花結子剪去來年花盛無葉  
用薄荷水浸之則開 傳芳遠、自西隣錦傘高  
張慰眼新花睡覺來紅泪落年、如憶故宮春

睡未足

明皇一日登沉香亭妃子時酒未醒扶掖而至帝  
笑曰是豈妃子醉海棠睡未足耳太真妃外傳坡詩  
云只恐夜深花睡去高燒銀燭照紅粧

母名海棠

杜草堂先生本集未嘗有一詩說著海棠以其所生  
母名海棠故也

木蘭

蜀本圖經云樹高數仞葉似菌桂葉有三道縱文皮如板桂有縱橫又仕昉述異記云木蘭川在潯陽江中多木蘭又十里洲中有魯班刻木蘭舟至今在洲中今詩家云木蘭舟出於此木蘭堂多為太守游燕之地范文正公作守時嘗賦詩云堂上列歌鍾多慙不如古却羨木蘭花曾見霓裳舞白樂天在蘇嘗教倡人為此舞也堂之前後皆植木蘭幹極高大

佛桑

其葉似桑其花深紅俗呼照殿紅四時常開

莎羅木

生極高坪上當春五花爛開支幹曲屈如龍蛇狀亦

堪為杖然終不若印竹為佳

自天莎羅卷

其木大小不常凡木全別每七葉九葉叢生苞如人面眉目宛然花似牡丹相倚而生色類拒霜香如

菡萏

三色石柃花

衡山石柃花有紫碧白三色花大如牡丹亦有天花者

灌縣西南八十里自青城之長平山捫蘿而上由鳥道三十里許平阜數十畝有高樹蔽天春深先花後葉狀若芙蓉香類牡丹譙定夫李浩隱其中

宋范成大詩子文牡丹如錦蓋人間姚魏敢爭先  
蘋陽花

元載芸暉前有池悉以文石砌岸中有蘋陽花之類  
於白蘋其花紅而且大有如牡丹

石巖花

与杜鵑花本一種石巖先敷葉後着花其色丹如血  
杜鵑先着花後敷葉色差淡

窪林神女

潤州窪林寺有杜鵑花寺僧相傳云正元中外国僧  
自天台鉢中以藥養其本來植此寺人或見女子紅  
裳佳麗遊於花下俗傳花神東坡詩云鶴林神女無

消息

初見杜鵑花

半嶺晴開半嶺霞隔江錯訝日西斜東行春氣深如  
許逸見東風第一花

素馨

素馨有白有淡黃或曰卽茉莉雙瓣者卽茉莉單瓣  
者素馨龜山志又云素馨四瓣南方草木記曰胡人  
自西國移植南海陸賈南行紀曰南越五谷無味百  
花不香獨有二花不隨水土而變然素馨之香不如  
茉莉而茉莉又有一種紅者但無香耳在佛書名曰  
悉那茗廣東昔有劉王女素馨者其冢在陽江縣上



生此花因其名故名素馨

茉莉花亦少如番禺以浙米漿日澆之則作花不  
絕可耐一夏花亦大且多葉倍常花六月六日又  
以治臭腥水一澆益佳

六出

蜀有紅梅花其形六出孟知祥召百官於芳林園賞  
之

添色芙蓉花

晨開正白午後微紅夜深紅

文官花

邛州有弄色木芙蓉一日白次日淺紅三日黃四日

紅深比落紫色人跡文官花

芙蓉城

蜀孟昶偕擬官苑城上盡種芙蓉謂左右曰真錦城  
也

詩凍

孟昶後主於羅城上多種芙蓉每至秋時四十里皆  
鋪錦繡高下相照張立作詩曰四十里城花發時錦  
囊高下照坤維雖粧蜀國三秋色難入豳風七月詩  
及廣政未朝政亂立又為詩曰去年今日到成都城  
上芙蓉錦繡舒今日重來舊游處此花憔悴不如初  
若立者可謂能以詩凍者也

碧芙蓉

碧芙蓉香潔蕊齒偉于常者載因暇日倚欄以觀忽聞歌聲清亮若十四五女子唱焉其曲則玉樹後庭花也載驚異莫知所在及審聽之乃芙蓉中也俯而視之聞喘息之音載大惡遂剖其花一無所見因秘不令人說及載受戮而逸奴為平盧軍卒人故得其實

拒霜

拒霜花樹叢生葉大而甚紅九月霜降時開故名拒霜

鉢囊花

木本高丈餘葉細而長色翠而澤花生葉上莖如黃葵香聞數里或圃金地藏遊南臺適有花落鉢中他時不落也

密蒙花

產自川蜀木高丈餘葉青冬不凋零花紫瓣多細碎千房一朵故謂密蒙

新雉

甘泉賦列新雉於林薄服虔曰新雉香草也雉夷聲相近師古曰中蕞生曰薄新雉即辛夷耳為樹甚大非香草也其木枝葉皆芳辛夷先花後葉即木筆花也最先春以其老未開時其花苞有毛光長如筆

故取象曰木筆有紅紫二本一本如桃花色者一本紫者

題灵隱寺紅亭夷峯戲酬光上人

紫粉筆含尖火餘紅胭脂染小蓮花芳情香思知多少  
少憇得山僧悔出家

荆

春秋運斗杓曰王衡星散為荆 尔雅曰云凡木心

圓荆心方

白荆

出吳興玉虛洞後花白似雪邑人爭賞之又有一種  
茄荂色者柔媚可愛

俗諺云大樹大皮累小樹急彌乃宋僧行持作

也全詩云大樹大皮累小樹小皮纏庭前紫荆樹

無皮也過年行持明州人盖有高行而善滑稽者

見紫薇花憶微之

一叢暗淡將何比淺碧籠裙襯紫巾除却微之見應

愛人間少有別花人

白鶴花

如白鶴立春開

燕子花

紫花全類燕子生於藤一枝數葩見溪壘

史君子花

蔓生作架植之夏開一簇一二十葩輕盈似海棠

花如芍藥

張文潛鴻軒下有薔薇花大如芍藥

賜錦袍

唐宋詩話徐知告會客令賦薔薇詩先成賜錦視陳濟先得之

金莖花

金莖花如蝶每微風至則搖蕩如飛婦人競採之以為首飾且有語曰不戴金莖花不得入僊家

金錢花

本出外國梁大同一年進來中土梁時荊州掾屬雙

六賭金錢、盡以金錢為相足魚弘謂得荅勝得錢

比岡花  
白洲比岡華其華若羽伐其木為薪終日火不敗

爾雅翼云葵為百菜之王味尤甘滑天有十日葵與之終始故葵以葵 葵花一名蜀葵或曰自蜀來者也其色多生在盛夏中亦有秋生者皆能自衛其足故李太白亦稱曰衛足 左傳仲尼曰鮑莊子之智不如葵、猶能衛其足 莊子居亂不能危 蜀葵可以緝為布枯時燒作灰藏火久不滅花有重臺者  
成化甲午倭人入貢見蜀葵花不識因問國人給

之曰此一丈紅也其人以紙狀其花題云花於木槿  
花相似葉與芙蓉葉一般五尺圍干遮不盡尚留一  
半與人者異國亦有此能詩者

錢葵

錢葵叢低又一種千葉可愛

水僊花

單葉者呼金盞銀盤心深黃有千葉者花片捲縐密  
感下輕黃上冷白此真水仙 其色白香麗可愛山  
谷詩曰何時持上紫宸殿乞與官梅定等差其見重  
如此 種水僊詩訣云六月不在土七月不在房栽  
向東籬下花開朵香 陽夷華陰人服花八石得

為水僊名河伯

萱花

一名亡憂其葉四垂其附六出鹿好食之名鹿葱婦  
人有孕者服之尤良故又名宜男 療愁花萱草別  
名 詩萱草兒女花不解壯士憂 誰植孤根對北  
掌朱門開似避羣芳我終未會忘憂意國憂家未可  
忘

鳳僊花

又名金鳳花晏同叔所謂九苞顏色春霞翠者也有  
紅白紫藍四色

凌霄

花中露水損人目

野悉密花

野悉密出佛林国亦出波斯国苗長七八尺葉似梅  
四時敷榮其花五出白色不結子花開時遍野皆香  
与嶺南詹糖相類西域人常採其花壓以為油塗甚  
香滑

蘭

石門山在慶符縣治南下瞰石門江其林薄間多蘭  
有春蘭秋蘭鳳尾蘭素蘭石蘭竹蘭春蘭花生葉下  
素蘭花生葉上黃庭堅幽芳亭記一幹兩三花而香  
有餘者蘭一幹十數花而香不足者葦一名蘭山

蜂採百花俱置翅股間惟蘭花則拱背入房以獻於  
王物亦知蘭之貴如此

伊蘭花

蜀中有花名賡蘭香花小如金粟香特馥烈戴之髮  
髻香聞一步經日不散曾少頃為余言此花之香冠  
千萬卉

紅葦寇花

叢生葉瘦如碧葦春末發初開花先抽一幹有大籜  
包之籜解花見一穗數千葉淡紅解妍如桃花色  
葉重則下垂如蒲萄又如火弁櫻絡及剪綵鸞枝之  
狀此花無實不与中葦寇同種每葉心有兩瓣相並

詞人托其曰比目連理云

菊譜一卷陳氏曰史正志道撰所宜貴者苗  
可以菜花可以藥囊可以枕釀可以飲鍾會賦以  
五美圓華高懸準大極也純黃不類后土色也早  
植晚發君子德也冒霜吐穎象勁直也杯中体輕  
神仙食也

范村梅菊譜二卷陳氏曰范成大至能撰菊有  
黃白二種而以黃為正故余譜先黃而後白

菊

菊花按尔雅名落藹凡數種瞿麥為大菊馬蔴為紫  
菊烏啄苗為鴛鴦菊旋覆花為菊又有所謂助菊

有所謂白菊有所謂黃菊或名曰精或名周盈或名  
傳延年又有紫莖氣香而其味美者又有青莖而大  
氣味苦不堪食者自昔品名為最多前賢譜之者或  
謂有二十七種或謂有三十五種劉家菊譜叙花數  
總三十五有五品  
或謂有三十六種范至能菊譜叙兩午范村所種正  
得三十且猶以為未備也今據耳目之所接者言之  
六種  
有淡黃者有深黃者有鴛黃者有鬱金黃者有正黃  
色且不止此或純白或外白內黃或黃心白葉或深  
紅或淺紅或淺紫猶未也白單葉白多葉白五出白  
雙紋或不過六七葉或葉捲為筒或葉細如茸有鈴  
葉者有鐸葉者抑未也或以五月開夏鈴開以五  
月紫鈴細鈴

或以六月開夏金鈴深亥十波斯菊一枝只一葩  
倒垂如髮之髻葉已六月開一花不過六七葉每莖盤  
盪三四葉此花最大

### 秋菊落英

王荊公殘菊詩黃昏風雨打園林殘菊飄零滿地金  
歐陽公見之戲荊公曰秋花不比春花落憑伏詩人  
仔細看荊公聞之笑曰歐陽九不學之過也豈不見  
楚詞云夕餐秋菊之落英

### 菊有黃華

吾鄉范文穆公至能作菊譜言月令以動植志氣候  
如桃桐草直云始華而鞠獨云菊有黃華豈以其正

色獨立不伍眾草變詞而言之与予始甚疑之信如  
譜中所載其色已不勝其多而月令獨云菊有黃華  
何也及來河南行熊耳錦屏弘農崤函諸山時正秋  
草木俱衰謝尽山上下暨水厓籬落皆黃菊大如錢  
叢生粲然乃悟河南為中州得風氣之正黃為正色  
而正秋時看花隨地皆有此月令紀候所以獨言之  
也然則如譜中所載諸品得無人智力变幻所致与  
則其見述于月令宜矣

### 接菊法

黃白二菊各去半幹而合之其開花黃白相半以蓮  
莖投甃甃中經年移種則發碧花芙蓉先一夕以靚



水調紙蘸花蓋上用紙裹之來日開花亦成碧色  
愚行役蜀中遇雨宿于民家見庭中有菊一本時秋  
氣方深花同紅紫黃白色可愛問之何能尔也主  
人曰春初取老艾極大者一株剪其枝葉用故土培  
其本根然後取各色菊一小枝接之各用本菊根下  
土和泥封故束縛之後其枝葉暢茂則去其泥土秋  
深花開各依本色

### 甘谷菊水

南陽鄆縣有甘谷水甘美其山上有大菊落水從山  
上流下得其滋液谷中有三十餘家不復穿井仰飲  
此水上壽百二三十其中年七十八十者為夭菊花

輕身益氣令人堅強故也

### 荷

尔雅及陸機疏荷為芙蓉花未發為菡萏已發為芙  
蕖一荷芙蓉別芙蓉江東呼荷其莖茄其葉蓮其本菴莖下  
在泥中者其華菡萏其實蓮房也其根藕其中的蓮中的  
中意中心一種藕以酒禮塗之則盛荷蓮極畏桐  
油

漢昭帝遊柳池有芙蓉素色大如斗花葉甘可食  
芬氣聞於十里之內蓮實如珠

### 衣鉢蓮

滇池產衣鉢蓮花盤千葉葉分三色

黃蓮

王歆之神境記曰九疑山過半路皆行竹松下狹路有清澗、中有黃色蓮花芳氣竟谷

金蓮

金池可方數十里水石泥沙皆如金色其中有回足魚金蓮卷洲人研之如泥施之彩繪光輝煥爛与真金天異

分香蓮

三堂往事其宅有釣僊池一種蓮一歲再結實每實子十双其花時香兼桃菊梅英郡人傳分香蓮不論錢

分枝荷

淋池分枝荷一莖四葉狀如駢蓋日照則葉低蔭根若葵之衛足也名曰低光荷實如玄珠可以飾珮花葉雜葍芬芳之氣徹十餘里食之令人口气常香益人肌理宮人貴之每遊宴出入皆含咀或剪以為衣或折以蔽日相為戲楚詞謂折芰荷以為衣意在斯也

夜舒荷

灵帝時有夜舒荷一莖四蓮其葉夜舒晝卷

睡蓮

葉如荇而大浮於水面其花布葉數重凡五種色多

夏晝開夜縮入水底晝復出也

四季荷花

儋州城南清水池其中四季荷花不絕臘月尤盛

百里荷花

自百里坊至平陽峙一百里皆荷花王羲之自南門  
登舟賞荷花即此地也觀温州志

冰桃碧藕

西王母見穆天子玉帳高會進萬歲冰桃千年碧藕  
又進素蓮一房百子

冰荷

穆王列播膏燭覆以冰荷不使光遠荷出冰壑火不

能鎔

玉環

元和中蘇昌遠居吳中有女郎素衣紅臉与相狎贈  
以玉環一日見檻前白蓮花開花葉有物乃玉環也  
折之乃絕北夢瑣言

曹家蓮花

鄱陽義仁鄉東門一大聚落也曹氏環而居之至數  
十百家有曰曹甘二者慶元、年中夏住屋內平地  
上忽生白蓮花一朵濶六七寸其高二寸餘四畔煥  
如繪畫雲彩花燦然居中芬香艷好傳聞來觀充塞  
門巷皆以為其家旦有吉祥識者曰水中陸產亦非

嘉兆明日已化作菊花半開半落三日不變奉室疑  
惟團薪燃火以焚之其後按堵如初

蓮佛

李及之知潤州園中菜花悉是蓮花仍各有佛坐花  
中形如雕刻

蓮花塚

在吳化縣安仁鄉舊傳有姑嫂共刈稻姑忽墜深溝  
中嫂急救之俱溺死二屍葬於溝傍忽生蓮花數朵  
里人驚異啓棺視之蓮花皆從口出人稱爲蓮花塚  
今雙塚尚存

詩

東坡橫胡詩云貪看翠蓋擁紅粧不覺湖邊一夜霜  
卷却天機雲錦段從教匹練寫秋光退之詩撐舟昆  
明渡雲錦乃荷花也 誰種幽花傍淺清含紅怨綠  
影亭、雲歸巫女粧猶潤浴出楊妃困未醒好把芳  
楊臨晚岸莫教飛片逐浮萍相看最憶吳船路萬里  
芙蓉水滿涇 鑿破蒼苔漲作池芰荷分得綠參差  
曉開一朵煙波上似畫真妃出浴時 昨夜三更後  
姮娥墜玉簪馮夷不敢受捧出碧波心 看採蓮小  
桃開上小蓮船半採紅蓮半白蓮不似江南惡風浪  
芙蓉池在臥床前 愛蓮佛愛我亦愛清香蝶不偷  
一般奇絕起不上婦人頭

山蓮

百丈山、有山花如蓮名山蓮

旱藕

終南山出服之可延年

茄蓮

葉似藍根似蘿蔔味甘脆

蕺荷

蕺荷蕺草也根旁生葉可以為菹及治虫毒、葛洪方曰人得虫欲姓名者取蕺荷葉著病人卧蓆下立呼虫生名也

旌節花

旌節花黎州漢源縣有旌節花去地二三尺行、皆如旌節也

五衢花

少室山有木其花五衢注云花五出如衢路尔

滴、金

府志云葉露滴地而生見仙遊縣志

金銀花

開卷五出微香葉帶紅色花初開白色經一二日則色黃故名金銀花

百合

洲渚山野俱生花開紅白二種根如葫蒜小瓣多層

人因美之稱名百合、都波不知耕稼土多百合草取其根以為糧

山丹

其花一葉百葉狀如繡毬深紅色一花四英四月開花至八月尚爛熳又有四時開花者曰四季山丹見志

碧玫瑰

洛中園花木者言高山深處有碧色玫瑰

優鉢曇花

波斯國中有優鉢曇花鮮華可愛見梁

上元紅

深紅色似紅木瓜花不結實以燈夕前後開故名

午時花

午開子落見會稽縣志

雁來紅

翔鴈南來塞草秋未霜紅葉已先愁綠珠宴罷歸金谷七尺珊瑚夜不收

雲陽寺石竹花

一自幽山別相逢此寺中高低俱出葉深淺不分叢野蝶難爭白庭榴暗讓紅誰怜芳最久春露到秋風花庵多牽牛清晨始開日出已瘁花雖甚美而不能留賞

望遠雲凝袖粧餘黛散鈿縹囊承曉露翠蓋拂秋煙  
鄉慕非葵比雕零在槿先才供少項玩空廢日高眠

華夷花木考卷之五

吳興郡山人慎懋官選集

竹譜一卷晁氏曰戴凱之撰

筍譜二卷晁氏曰皇朝僧惠崇撰陳氏曰僧贊寧撰

竹

竹譜曰竹之則類六十有一志林云竹有雌雄雌者多筍故種竹半擇雌者物不逃於陰陽可不信欤凡欲識雌雄當自根上第一枝觀之雙枝是雌即出筍若獨枝者是雄冬至前後各半月不可種植蓋天地閉塞而成冬種之心死若遇火日及西南風則

作拘  
拘

不可花木亦然。種竹處當積土令稍高於傍地，二三尺則雨潦不侵損，錢塘人謂之竹脚。竹有醉日，即五月十三日也。齊民要術謂之竹醉日，岳州風土記謂之龍生日。種竹以五月十三日為上，是日遇雨尤佳。一云用辰日，山谷所謂根頭辰日，斫筍有上番成。又一云宜用臘日，杜少陵詩東林竹影薄，臘月更宜栽。予觀誘云栽竹天時雨過便移，多留宿土，功記南枝則三說皆物也。又法三兩竿作一本，移蓋其根自相持則尤易活也。種竹以竹斫去本，止留二三寸填土，硫黃在管內覆轉根，及居上用土覆當年生筍。竹與菊根皆長，向上添泥覆之為佳。竹留

三冬四蓋三年留，四年者伐去。竹以五月前血忌日，三伏內及臘月斫者不蛀。竹之滋澤春發於枝葉，夏藏於幹，冬斫干根如冬伐竹，經日一裂自首至尾，不得全盛。夏伐之最佳，但鞭皆爛，然要好竹非盛夏伐之不可。七八月尚可，自此滋澤歸根而不中用矣。說文竹節曰約，渭川千畝竹，其人與千戶侯等。竹得風其體大屈，謂之行矣。荀陸佃云，字從旬，從日，包之日為筍，解之日為竹，又曰字從竹，從旬，內為筍，外為竹也。上番下番，竹之有上番下番，即今言大番小番也。番本聲，謂大年生筍多，小年生筍少也。杜詩會須上番看，成竹蔡夢弼注，不知



此義乃云、上番音上、筴、蜀名竹、叢曰林、筴、筴之甚矣、  
既不識竹、又不識詩、真瞎子也、何以注為非、萬玉主人不知此妙、竹復死曰筴、山海經曰、竹生花、其  
年便枯、竹六十年易根、易根必花、結實而枯、死實落、  
復生、六年而成、町子作穗、似小麥、其治法、於初末時、  
擇一竿稍大者、截去近根三尺許、通其節、以糞之、則  
止、

### 帝竹

負上帝竹、一節為船、

### 沛竹

神異經曰、南方荒中有沛竹、長百丈、圍三丈五六尺、

厚八九寸、可為大船、其子美食之、可已瘡癩、

### 龍公竹

羅浮山第三峯有竹、大徑七尺、圍節長丈二、謂龍公  
竹、常有鳳凰棲宿、貞元五年、番禺有海戶犯鹽禁、  
避罪羅浮山、入至第十三嶺、遇巨竹百丈、海內戶因  
破之、為篋、會罷吏捕逐、挈而皈、時有軍人獲一篋、  
以為奇貨、後獻于刺史李復、命陸羽圖而記之、  
許氏說文有長節竹、謂之筴、黎母山有竹、得非羅浮  
山龍鍾之義乎、羅浮山東有溪曰羅陽、永泰中、暑  
雨漲、有竹葉若芭蕉、葉大隨水出源、

盛弘之荊州記曰、臨賀冬山中、有大竹、數十圍、高

一亦數十丈有小竹生其旁皆四五圍下有盤石徑四五丈極方正青如彈碁局兩竹屈垂拂掃石上初無塵穢未數十里間風吹此竹如箏管之音

桃竹

桃竹江心蟠石上出可為杖竹譜云竹性中皆空此竹獨實如木

桃枝竹

桃枝竹多生石上葉如小椶櫚人以大者為杖竹譜曰桃枝竹皮滑而黃可以為席

方竹

澄州產方竹體如削成勁挺堪為杖亦不讓張騫節

竹杖也其隔州亦出大者數丈

踈節竹

高潘州出千歲蕨柱杖之類具多更有踈節竹五六尺一節僧道多以為杖按最云漆州通行直上無節空心也

人面竹

人面竹節密而直宛如人面人采為柱杖

蘄竹

蘄竹黃州府蘄州出以色瑩者為箏節踈者為笛帶髮頰者為杖唐韓愈詩蘄州笛竹天下知鄭君所寶尤瓌奇携來當晝不得卧一府爭看黃琉璃

許雲封驗笛

樂工許雲封善笛自云學于外祖李年葺應物守任城見之亦以家藏古笛云天室中得於李供奉者云封熟示曰此非外祖所吹笛也公向何以驗之雲封言取竹之法以今年七月望前生者明年七月望前伐過期則音窒不及則則音浮、者外澤可乾受氣不全則其竹天此笛竹之天者遇至音必破令試吹之雲封奉笛吹六州遍一疊未盡笛忽中裂公嘆異之

向惡曰

則惡期

萬波息笛

新羅神文王時東海中有小山浮水隨波往來王異

之泛海入其山上有一竿竹命作笛吹此笛則兵退

病愈旱雨、晴風定波平號萬波息笛今亡

由梧竹

南方草木狀曰由梧竹吏民家種之長三四丈圍一尺八九寸作屋柱出交趾

紫竹

紫竹小而色紫宜傘柄簫笛用

蔓竹

岑華山在西海之西有蔓竹為簫管吹之若君羊鳳之鳴

斑竹

斑竹甚佳，卽吳地稱湘妃竹者，其斑如淚痕，杭產者不如，亦有二種，出古辣者佳，出陶虛山中者次之，土人裁為筋，甚妙，余携數竿回，乃陶虛者，故不甚佳。

越王竹

嚴州產越王竹，根於石上，狀若菽枝，高尺餘，土人用代酒箸，次有沙筋，產於海島間，其心若骨，可籌筋，凡欲采者，須輕步從之，不爾，聞人行聲，則縮入沙中，不可取，陳旻器云：越王餘算味，鹹生南海，長尺許。

廣州記曰：石麻之竹，勁而利，削以為刀，切象皮如切草。

綿竹

綿竹，篔簹軟，可為諸般器物，竹中之最美者，不白竹，頗類綿竹，笋堪食，篔簹薄脆，不堪用。

猫竹

猫竹，大者徑七八寸，高而堅實，笋生於冬者，曰冬笋，不出土，味佳，生於春者，乃成竹，可破篔為筐，管乃織壁，用篔長，將開葉，欲浸作竹絲，造紙，民利之。

叢竹

叢竹，夏月始笋，不可食，叢生茂密，鄉民多種之，以代藩籬，亦可制茶竿。

箭竹

箭竹，幹小，節長，葉大，堪作箭，俗呼曰箭竹。

淡竹  
淡竹膚粗淡如木工所用砂紙可以錯磨爪甲

筴竹

筴竹有毒夷人以為觚刺獸中之則必死

綠竹

綠竹夏笋可食土人重之詩衛淇澳篇云綠竹漪  
、按陸玕山木疏稱郭璞云綠竹王芻也今呼為白  
脚蕨成云即鹿蓐也又云篇竹似小梨亦莖節韓詩  
作蕩音亦云蕩篇竹則明知非笋竹矣今為辭賦皆  
川漪入竹事大誤也當時謝莊竹贊云瞻彼中唐  
綠竹漪便襲其謬殊乖爾按謝贊若佳何不預文

選所以為昭明之棄也故盡川陸郭之注疏云

觀音竹

占城觀音竹如藤長丈八尺許色黑如鐵每節長二  
三寸

公孫竹

高不盈尺可為九案之玩見合籍

慈孝竹

其笋一年兩出冬則外生夏則内生似有子母相顧  
之意故名

竹義

太液池岸有竹數十叢牙筍未嘗相離密如栽也

帝因与诸王闲步于竹间帝曰诸王曰人世父子兄弟尚有离心離意此竹宗本不相踈人有懷貳心生離間之意觀此可以為鑑諸勗王皆唯帝呼為竹義

孤竹

薤山在穀城縣西南六十里山有孤竹三莖三年生一笋就竹成代謝不已

護居竹

一名哺雞言其笋如雞卵之多見無錫縣志

雞竹

字林曰葺竹頭有父文臨海異物志曰狗竹毛在

節間望法真羅山疏曰領南道無筋竹惟此山有

之其大尺圍細者色如黃金堅貞踈節金猫竹其

節有金色黃金間碧玉竹見無錫縣志雷州土貢電斑

竹垂絲竹枝葉軟弱下垂出雲南釣絲竹類

蕩竹枝極柔弱百葉竹一枝百有毒黃蠟竹

堅實堪用笋味尤佳貧富竹節中有物長數寸正

似世人形俗說相傳云竹人時有得者巴州俗以

竹根為酒注為時所珍出段氏聖筍嶺南諸山谷

茅地中生笋甚大釋皆竹而根乃茅也土人食之名

聖見陳相竹筍生叢篠中柔白如菌人食之先以

灰煮其汁如血去汁再煮味殊佳宋陳仁玉菌譜云

生竹根味極甘嘗與筍通譜而筍為北阮矣

詩

世人不愛竹只為時花能奪目  
籬邊桃臉紅似霞陌上梨花白於玉  
偶因一夜風雨多紅霞散盡玉消磨  
却來此軒看此竹行者坐者不足高明甫

咏雪竹

上初居滁陽幕下志未得伸一日咏雪竹云  
雪壓竹枝低雖低不着泥明朝紅日出依舊  
与雲衲宛然帝王氣象見矣

施州竹王祠

華王國志初有女子流於豚水有三節竹流至聞其

中有嬰兒声剖竹得男收養久及長才武遂自立為  
夜郎王以竹為姓後立夜郎侯祠即此宋宗寧賜灵  
惠廟額

九枝秀

梵語商諾迦此云自然服即西域九枝秀草名也若  
聖人降生則此中生於淨潔之地和修生時瑞中斯  
應

紅草

山戎之北有草莖長一丈葉如車輪色如朝虹齊桓  
時山戎獻其種乃植於庭以表霸者之瑞

頭空中

烏衣國有掌中芥葉如松子取其子置掌中吹之而生一吹長一尺至三尺而止狀后可移於地上若不經掌中吹者則不生也食之能空中孤立是不踞地亦名踞空中

照魅中

鐘火山有明莖中夜如金灯折枝為炬照見鬼物之形仙人甯封常服此草於夜暝時轉見腹光通外亦名洞冥草帝令判此草為泥以塗雲明之館夜坐此館不加燈燭亦名照魅中採以藉足履水不沉不惑中

符禺之山其中多條其狀葵而赤蒼黃實如嬰兒

舌食之使人不惑

真香茗

其花白色如薔薇煎服令人眠能誦無忘

五味中

初生味甘花時味酸食之使人不眠名曰却睡中末多因獻此中

左行中

使人無情范陽長貢

荀中

青要之山有中焉其狀如蕪而方莖黃華赤實其本如藁本名曰荀中服之美人色



鶴子草

雀子草蔓花也。當夏開。南人云是媚火甚神。可比懷子。夢芝采之曝乾。以代面。壓圓形如飛鶴狀。翅羽嘴距無不畢備。亦草之奇者。草蔓迎春生。雙葉常食其葉。土人收於匭粉。間餉之。如養蠶。諸蟲老不食而蛻為蝶。女子佩之。如細鳥皮。蹄為細蝶。

獨搖草

無風獨搖草。帶之令夫婦相愛。生嶺南。頭如彈子。尾若鳥尾。兩片開合。見人自動。故曰獨搖。火吟樓慎氏荃即差活也

桃朱術

桃朱術取子帶之。令婦人為夫所愛。生園中。細如芹。花紫。子作角。以鏡向旁敲之。則子自發。五月五日收之也。

活人中

漢武帝時。西方日支國有獻活人中。三莖。有人死者。將草覆面。即活之矣。

押不盧

周密癸辛雜志云。回國有菜名押不盧。有土人採之。每以少許磨酒飲人。則通身麻痺而死。雖加以刀斧亦所不知。至二日別以少菜投之。即活。御院中亦儲之。愁憤作阿禰主。吾家住在鴈門深。一代

閑雲到填海心懸明月照青天、不語今三載欲  
隨明月到蒼山誤我一生踏裡彩胡錦被名吐嘈吐嘈段  
阿奴吐嘈華言施宗施秀同奴互雲片波湊不見人  
押不盧花顏已改押不盧乃北方肉屏獨坐細思量  
肉屏駱駝背西山鐵立霜滿灑鐵立松林也

不死中

廣西柳州產苴草如茆高二三尺食之多壽故名夏  
月采置几筵中則蚊蠅不近物亦不速腐甘州柳州  
皆脫南中樂土故異卉產焉一統志諸名公集載之  
劉慥中  
天名精一日鹿活中昔青州劉慥宋元嘉中射一鹿

剖五藏以此草塞之蹶然而起慥怪而拔草復倒如  
此三度慥密錄此草種之多主傷折俗呼為劉慥中

東阿異草

山東、阿縣李札掛劍之處今建臺焉其地生中一  
種能治人心疾蓋緣當時季子心許徐君劍也故曾  
与有歌云至今神物不磨滅化為異中人爭貯異中  
何功爭貯之心疾不瘳須一茹

公山血草

新州郡境有菜土人呼為吉財解諸毒及虫血神用无  
比昔人有遇毒其奴吉財博是菜因以奴名之  
實中根也類芍藥過毒者夜中潛取二三寸或剉或

磨少加甘中詰其煎飲之得吐即愈俗傳將服是菜不欲顯言故云潛取而不詳其故

芦會日

中屬狀鱗尾採之以玉器搗研成膏

龍芻

東海有島曰龍駒川穆天子養八駿處島中有山名龍芻馬食之日行千里語曰一株龍芻化龍駒

苾芻

是西天草名體性柔軟引蔓傍布殷香香遠聞能療疼痛不皆日光喻出家人

蒲花席

草性柔折屈不損

半月

拾遺記曰薄葉草高五丈葉色紺莖如金形如半月之勢亦曰半月草無花無實其質溫柔可以為布為

蓆見初學記

知風草

叢生若藤蔓土人視其節以占一歲風候每一節則一風無節則無風州瓊

舞中

舞中出雅州獨莖三葉如決明一葉在莖端兩葉居莖半相對人或近之則款抵掌謳曲則搖動如舞

石髮

張乘言南中水底有草如石髮每月三四日始生至八九已後可採及月尽悉爛似隨月盛衰也

望舒中

晉太始十年立河橋之歲有扶支國獻望舒中其色紅葉如荷月出則葉舒月沒則葉卷植於宮內穿池廣百步名曰望舒池

銷明草

銷明中夜視如列星晝則光自消滅也

亦書中

順宗即位年拘彌之國貢亦書中類芭蕉可長三尺而一莖千葉樹之則百步內昏黑如夜始藏千百室匣其上緘以胡畫及上見而怒曰背明向暗此中何足貴也命并匣焚之干使前使初不為樂及退謂鴻臚曰本國以變昼為異今皇帝以向暗為非可謂明德矣

迎涼草

唐蘇鶚杜陽編曰李輔國家夏則於堂中設迎涼草其象類碧而幹偃若竹葉細如松雖若乾枯而未嘗凋落盛暑掛之牕戶間則涼風自至 慎氏曰大明一統賦所言却煖中疑即此也

黃渠中

黃渠照日如火實甚堅內食者焚身不熱

護門中

常山北有中名護門真諸門上夜有人過輒叱之

救窮中

石階山在太和山一名華嶽地肺一名肺山福地有救窮中冬夏不枯月食三寸絕穀不饑

夢中

漢武帝時異國獻夢中似蒲云懷其中則如所思而夢每思李夫人因懷之輒夢

醉中

桂林有腫草見之則令人腫一名醉草亦呼為懶婦歲又出海南地記尸子赤縣洲為崑崙之墟其東則滄水島山在石玉紅之草生焉食其一實醉卧三百歲

芸苗

如菖蒲食葉則醉食根則醒

醒醉中

開元遺事具慶池南岫有草數叢葉細心勁有醉者過其旁摘草嗅之立醒謂之醒醉草

神中

魏明時苑中有合歡草狀如薺一林百莖晝則衆條

扶疎夜乃合作一莖謂之神

鬼皂莢

鬼皂莢生江南地澤如皂莢高一二尺沐之長髮葉亦去衣垢

萱梧起歷

嘗思萱莢生於堯庭初一日生一葉十五日滿而十六日則落一葉起矣後月復生梧桐一枝生十二月葉遇閏年則生十三葉是天地生物已先曉人歷之所以起也

三白中

三白中初生不白入夏葉端方白農人候之時田三

葉白中畢秀矣其葉似暑預

麒麟中

元和時館閣湯飲待學士者煎麒麟中見退耕傳

神精香中

郭子橫曰光初元年波祇國獻神精香草一根而百條其枝間如竹節柔軟其皮如絲可為布所謂春蕪布堅密如冰紈也握之一片滿宮皆香婦人帶之亦芬馥也

瓦矢實

出撒馬兒罕類野蒿實甚香可辟蟲

柰祇草

柰祇出拂林國苗長三四尺根大如鴨卵葉似蒜葉  
中心抽條甚長莖端有花六出紅白色花心黃赤不  
結子其草冬生夏死與薺麥相類取其花壓以為油  
塗身除風氣拂林國王及國內貴人用之

留夷

子虛賦師古曰留夷香草也非辛夷乃樹耳

麝草

龜甲香即桂香善者紫米香一名金杜香一名鹿射草  
香出蒼梧桂林二郡界今吳中有鹿射草似紅而其芳  
香

芸暉草

杜陽編元載造芸暉堂芸暉香草也出于園國香潔  
如玉入土不朽為骨以塗壁故名之

家薜子

家薜葉大而長開紅花作穗俗呼草薜其葉有香  
氣俗以蒸米粿府志

薊

薊中樹也葉如楸櫚而小三月採其葉細破陰乾之  
味近苦而有甘并雞舌香食之益美

藿香

頓遜出藿香挿枝便生葉如都梁以衰衣國有區撥  
等花十餘種冬夏不衰日載數十車貨之其花燥更

芬馥亦未為粉以傳身焉

薰

博物志云東方君子國薰中朝、生葉也山海經云薰中麻葉而方莖赤花黑實可以已厲一云狀如茅而香者為薰

芸

淮南說芸中可以死復生徐按芸中著於衣辟蠹漢種之於蘭臺石室藏昏之府禮圖云葉似雅蒿香美可食尔雅翼云仲冬之月芸始生香草也謂之芸蒿沈括曰芸類豌豆作叢生其葉極芳香秋後葉間微白如粉南人採真席下能去蚤虱今謂之七里香

又芸、物多貌老子夫物芸、各散其根

千步香

南海山出千步香佩之香聞於千步也今海隅有千步草是其種也葉是杜若而紅碧雜貢藉曰南郡貢千步香

藹車香

藹車香味辛温主鬼氣去臭及魚蛙虫生彭城高數尺白花尔雅曰藹車乞音輿郭注云香草也廣志云黃葉白花也齊民要術云凡諸樹木蛙者煎此香冷淋之善辟蛙虫也

元延祐間拂霖國使來朝備言其城當日沒之處



地有水銀海周圍可四五十里國人取之、法先  
於近海十里掘坑井數十狀后使健夫駿馬皆貼  
以金箔迤邐行近海日照金光晃耀則水銀滾沸  
如潮而來勢若粘裹其人即迴馬疾馳水銀隨後  
趕至若行稍緩則人馬俱為水銀撲没人馬既迴  
速於水銀勢漸遠力漸微却復奔回遇坑井則  
水銀溜積其中狀后旋取之用香中同煎則老銀  
矣水銀中國亦產固非奇物術士輩往往煉之為  
菜銀狀畢竟是假若彼國煎而為老銀是殆其中  
某之靈異也

鹿射香附

麝形似麝而小其香正陰前皮內別有膜裹之春  
分取之生者益良此物極難得真蠻人採得以一子  
香刮取皮膜雜內餘物裹以四足膝皮共作五子而  
土人買得又復分揉一為二三其偽可知惟生得之  
乃多全真身一說香有三種第一生香麝子夏食  
蛇蟲多至寒則香滿入春急痛自以爪剔出之落處  
遠近中木皆焦黃此極難得今人帶真香過園中瓜  
果皆不實此其驗也其次膈香乃捕得殺取者又其  
次心結香鹿被大獸捕逐驚畏失心狂走巖墜崖谷  
而斃人有得之破心見血流出作塊者是也此香乾  
燥不可用 枕香原云麝食柏故香。置麝枕中可絕

惡夢

龍涎香 附

蘇門答刺國古大食國也西去一晝夜城有龍涎山  
獨峙南巫里洋之內浮灩海面波激雲騰每至春間  
群龍交戲於上而遺涎沫洋水則國大駕獨木舟伺  
龜出沒隨而採之或風波則人俱下海一手附舟旁  
一手揖水而得至岸其涎初若脂膠黑劣色頗有魚  
腥氣久則成大塊或大魚腹中刺出如斗大焚之清  
香可愛名曰龍涎其品有三浮水者為上添沙次之  
魚食為下每香一觔直其國金錢一百九十二枚集  
中國銅錢九千文

甲香 附

南州異物志曰甲香大者如瓠面前一邊直換長數  
寸圍殼岨崿有刺其掩雜衆香燒之使益芳獨燒則  
臭一名流螺諸螺之中流最厚味是也其蟲大如小  
拳青黃色長四五寸人亦噉其肉今醫家稀用但合  
香家所須用時先以酒煮去腥及涎云可聚香使不  
散也

僧伽者西域人唐時居京師之薦福寺嘗独处一  
室其頂上有一穴恒以絮室之夜則衣絮香從頂  
穴中出煙氣滿房非常芬馥及燒香還頂上仍以  
絮室之嘗記石勒時有佛圖澄者左乳旁有一穴

恒就水洗濯腸肺以絮室之夜欲漢昏輒拔絮則  
光自穴出一室洞明其事當不誣大抵皆異人也  
伽化緣在臨淮寂後朝廷送至故處起塔供養蓋  
泗州塔是也然程史載泗在南宋時固無塔今則  
大淳圖在其州治之西第不知何時所建耳

### 益母草

益母草即荒蔚也尔雅謂之推詩曰中谷有蕓是  
也此草治產之功多故益母曾子見而思母蓋感  
此也又唐武后鍊益母草以澤面今所在皆有之出  
鹿邑者佳

### 含生草

含生中主婦人難產口中含之立差亦咽其汁葉如  
卷栢而大生棘錫國其葉煮之不熱无毒

### 火失刺把都

火失刺把都者回、田地所產葉其形如木鱉子而  
小可治一百二十種証每証有湯引

### 大黃

國經曰以蜀川錦紋者佳其次秦陇來者謂之土蕃  
大黃江淮出者曰土大黃又鼎州出一種羊蹄大黃  
亦呼為金齋麥破之亦有錦紋日乾之亦呼為土大  
黃、元史周達云蒙古滅夏諸將爭掠子女財帛耶  
律楚材獨取帑數部大黃兩駝后軍士疫楚材用大

其療方人

葳靈仙

葳靈仙難得真者俗醫所用多藁本之細者亦其驗以味極苦而色紫黑如胡黃連狀且脆而不勒折之有細塵起向明視之斷處有黑白暈俗謂之有鴿鴝眼此數者備然亦為真服之有奇驗腫痛拘牽皆可已久乃有走及奔馬之効二物當等分或視臍氣虛

艾

艾可攻百病今以蘄州者為勝蘄葉厚而綿多本地所有者葉薄而綿少

何首烏傳一卷陳氏曰初見唐李翱集今後人增廣之耳

何首烏

有雌雄二種對長苗成藤夜交合相照晝分開各植凡資入菜秋後採根大類山甜瓜外有五稜瓣雌者淡白雄者淺紅雌雄相兼功驗方獲

莎中

親中臺夫須可以為笠又可以為蓑蔓生江邊其根即香附子

師子木

潛山產善木以其盤結醜怪有獸之形因號為師子

木

枸杞

枸杞陝西極邊生者高丈餘大可作柱葉長數寸無刺根皮如厚朴甘美異於他處者

金星山

金星山生關陝川蜀及潭婺諸州皆有之背上生黃星点子兩相對之如金因以為名金星洞在介亭下以洞中生金星山故得此名東坡有銘

夫娘子

小子甚細如刺其氣臭惡善惹人衣者名曰夫娘子行者亦曰夫娘蓋言其臭穢善惹人耳南宋蕭奇

初不可為此有  
才苗人因去曰  
夫娘又曰夫人  
之子

尚佛法故法琳辯正論云閣內夫娘悉令持戒麾下將士咸使誦經謂夫人娘子也

牧麻草

有牧麻草大毒有此少值風吹其氣所至則數里內稻皆即死李淳風云其汁本清得水則稠見日則濕入廡即乾在夏欲涼在冬欲溫

獨自草

獨自草有大毒煎傳箭鏃人中之立死生西南夷中獨莖生續漢各日出西夜國人中之輒死今西南夷獠中猶用此藥傳箭鏃解之法在拾遺石部鹽菜條中

杜若

杜若曰杜衡曰杜連曰白蓮曰白苓曰若芝曰楚衡  
根葉似山薑花似荳蔻騷人多取喻焉故楚詞云山  
中人兮芳杜若九歌云採芳洲兮杜若又離騷云雜  
杜衡与芳芷唐貞觀中勅下度支求杜若省即以謝  
元暉詩云芳州採杜若乃責坊州貢之當時以為嗤  
笑見通志

薊

薊曰虎薊曰刺薊曰山牛蒡尔雅藪狗毒藪即薊也  
又有一種小薊曰猫薊曰青刺薊北方曰千針中以  
其莖葉多刺故也華如紅藍華而青紫色多生於燕

地故曰薊門見通志

通草

通草曰附支曰丁翁曰王翁萬年方書亦謂之木通  
爾雅曰離南活菴以活菴亦謂之離南今人謂之通  
中其瓢白可愛婦人取以為首飾其實曰燕覆子曰  
烏覆曰梓校子曰拏子見通志

瞿麥

瞿麥曰巨句麥曰大菊曰大蘭曰蒺藜曰杜母中曰  
燕麥曰薺麥曰雀麥曰石竹故爾雅云大菊蘧麥其  
葉細嫩花如錢可愛唐人多像此為衣服之飾所謂  
石竹繡羅衣見通志

天葵

爾雅曰冰臺菟葵曰天葵又曰菑菟葵雷公炮炙所用紫背天葵是矣葉如錢而厚嫩背微紫生於崖石凡丹石之類得此而後能神所以雷公一畧汲於天葵恨世人不識之臣近得之於天台僧見通志中木畧

蘿摩

蘿摩曰瓦蘭曰苦丸幽州人曰雀瓢東人曰白環藤可作菜茹能補精益氣故諺云去家千里莫食蘿摩枸杞剪中之根曰白藥見通志中木畧杞杞言其補益精氣虛盛閉通与枸杞

預知子曰仙沼子曰聖知子曰聖先子曰盍合子矣

如皂莢子傳云取二枚綴衣領上遇毒初則聞其有聲故有預知之名蜀人貴重之見通志中木畧

茹蘆

爾雅曰茹蘆菑菟蓋茹蘆一名菑菟其葉似棘可以染絳說文曰人血所生故菟从艸从鬼齊人謂之菟陶隱居以為東方諸處乃有而少不如西多夫文西中為茜其或又以此平觀碑

蜜中

北天竺國出蜜中蔓生大葉秋冬不死因重霜露遂成蜜如塞上蓬鹽

甘露

出撒馬兒罕小草叢生其葉如蘭秋露凝其上味如蜜可熬為餚

### 刺蜜

安定阿端刺蜜羊刺草上生蜜味甚佳 杰公曰南平城羊刺無葉其蜜色明白而味甘鹽城羊刺葉太其蜜色青而味薄

### 土常山

天台山出一種中名土常山苗葉極甘人用為飲香甘味如蜜又名蜜香草性亦涼飲之益人

### 蜜人

回、田地有年七十八歲老人自願捨自濟眾者絕

不飲食惟澡身吟蜜經月便溺皆蜜既死國人殮以石棺仍滿用蜜浸鐫志歲月于棺蓋瘞之俟百年後啓封則蜜劑也凡人損折體食少許立愈雖彼中亦不多得俗曰蜜人番言木乃伊

### 甘蔗

異物志曰甘蔗遠近皆有交趾所產甘蔗特醇好本末無薄厚其味至均圍數寸長尺餘類似竹斬而食之既甘遂取汁如飴餚名之曰糖益復珍也又煎而曝之既凝而冰破如磚其食之入口消釋時人謂之石蜜者也 南方山有甘蔗之林其高百丈圍三尺八寸促節多汁甜如蜜 江南野史盧絳中瘧疾逾



月既之資給疲瘵目極忽夢一白衣婦人頗有姿色  
謂之曰子之疾當食蔗即愈既詣朝見鬻絳揣囊中  
乏一錒唯有唐韻一冊遂詣易之其人曰吾輩乃負  
販者將此安用哀君欲之志切遂貽數挺絳喜而食  
之至旦疾損

糖霜譜一卷陳氏曰遂寧王灼晦叔撰言四方所  
產遂寧為冠灼自號願堂

### 蔓胡桃

大如扁螺兩隔味如胡桃或言蠻中藤子也

### 人子藤

安南有人子藤紅色在蔓端有刺其子如人狀崑崙

燒之集象南中亦難得

### 酒杯藤

出西域藤大如臂葉如葛荅實如梧桐花堅可以酌  
酒有文章映徹可愛實大如指如豆蔻香美銷酒來  
至藤下摘花酌酒仍以其實醒酒國人寶之不傳中  
土張騫使大宛得之

### 引藤

忠州引藤山出大如指中空可吸俗用以取酒

### 蟻絮藤

居風縣有蟻絮藤人視土中知有蟻壘發以木皮挿  
其上則蟻出緣而生漆

萋葉藤

葉似葛蔓附于樹可為醬即漢昏所謂茹醬也實似桑椹皮黑肉白味辛合檀榔食之禦瘴厲

五色藤

異苑曰永陽縣有山壁立千仞岩上有石室路右名為神農窟前百藥叢茂莫不畢備又別有異藤花形似菱菜朝紫中綠晡黃暮青夜赤五色迭耀地理志循州貢五色藤盤

出西膏藤

裴氏廣州記曰土人伐船為業隨樹所在就以成糟皆去水難遠動有數里山生火名為膏藤津汁軟滑

無物能比以此導地牽之如流亦五六丈船數人便運

凌霄藤

咸於具戒院見凌霄藤遇夏萎悴人欲伐之因謂之曰勿剪慧忠還時此藤更生及師回果如其言

瓔珞藤

終南山出瓔珞藤軟碧可愛葉甚小有子如豆然纏固其上真似瓔珞

裝劍藤出瓜哇

大藤峽至是改為斷藤相傳有藤絕流而生長數百尺斷之汁出水為之赤

藤果

出雲南百夷狀如荔枝味酸

杜芳

南州異物志曰杜芳藤形不能自立根本緣繞他木作房藤連結如羅網相貫然後皮理連合鬱茂成樹所託樹既死然後扶踈六七丈也

胡椒

胡椒出摩伽陀國呼為昧履支其苗蔓生莖極柔弱葉長寸半有細條與葉奇條上結子兩相對其葉晨開暮合則畏其子干葉中子形似漢椒至芳辣六月採今作胡椒盤肉食皆用之亦云胡椒蔓生延

蔓附樹枝葉如扁豆花間紅白結椒累累

蒲桃

蒲桃出於大宛張騫所致有黃白黑三種磨鄰老勃薩歲獻貴人蒲桃大者如雞卵西域勃律地寒蒲桃若榴杰公曰蒲桃洿林者皮薄味美無半者皮厚味苦河東蒲桃有極大者惟土人得吟之其至京師者百二子紫粉頭而已孟詵云蒲桃木間土地但收之釀酒皆得美好西域有蒲桃酒積年不敗彼俗云可十年飲之醉彌月乃解所食逾少心開逾益所食愈多心逾塞年逾損焉

草龍珠帳

貝丘之南有蒲萄谷，中蒲桃可就其所食之。或有  
取飯者即失道，世言王母蒲桃也。天寶中沙門曇霄  
因遊諸岳至此谷，得蒲萄食之，又見枯蔓堪為杖，大  
如指五尺餘，持還本寺，植之遂活，長高數仞，蔭地幅  
員十丈，仰觀若帷蓋焉。其房實磊落紫瑩如墜時人  
踞為少尅珠帳。

種蒲桃

宜種東樹傍春間鑽東樹作一竅，以蒲桃枝從竅中  
過伺大蒲竅斫去其根，使托東生，實大而美，甘米泔  
澆之。

瓠

說文曰：瓠，嬾也。以木皆自豎立，唯瓠瓠之屬卧而不  
起，似若嬾人常卧室，故序从宀，音眠。

匏

匏，瓠也。壺，蘆瓠之无柄者也。瓠有柄者懸瓠，可以為  
笙，曲沃者尤善。秋乃可用之，則漆其裏，瓢亦瓠也。瓠  
其揔瓢其別也。

匏瓠

詩酌之用匏，昭其質也。匏以夸包，声取其可包藏物  
也。然匏苦瓠甘。詩匏有苦，葉陸佃曰：長而瘦曰瓠，  
短頸大腹曰匏。叙曰：苦匏不材于人，共濟而已。惟  
瓠酌酒，冬盛則暖，夏盛則寒，世多用之。詩誤瓠作匏。

也說文亦然惟孔子言吾豈匏瓜也哉焉能擊而不食擊者所謂佩匏也又漢落加五石瓠則可通用孔子稱匏瓜擊而不食者近世洪氏說以為天之匏瓜星天官星占曰匏瓜一名天雞在河鼓東匏瓜擊而不食猶言南箕不可簸揚北斗不可以施酒漿也按楚辭王襄九懷稱援匏瓜兮接糧曹植洛神賦曰歎匏瓜之無匹兮詠牽牛之獨處阮瑤止慾賦曰傷匏瓜之無偶悲織女之獨勤則古稱匏瓜皆謂星尔

瓜

瓜種出西域故名西瓜一說契丹破回訖得此種畝雲頭者最佳故古人有一片冷沉潭底月六書斜捲

隴頭雲之句大食国有尋支瓜大者十人食乃尽裴洞廣州記州有瓜冬熟名金釵瓊里有瓜一種皮若荔枝未剖之時甚臭既剖味如酥油香甜可口

御蟬香

洛南會昌中瓜圃結五六實長幾尺而極大者類蛾綠其上皺文酷似蟬形圃中人連蔓移土檻貢上命之曰御蟬香挹腰綠見清異錄

独子青

遼東一処有瓜若則以酒代實成破为十殿若殿中止有一子而長数寸食一顆可作十日粮国人

珍之名獨子青見清異錄

龍肝瓜

龍肝瓜長一尺花紅葉素生於冰谷所謂冰谷素葉之瓜

崆峒靈瓜

明帝時燉煌獻異瓜云崆峒靈瓜四劫一實焉

分蒂瓜

元藏幾入滄洲仙窟產分蒂瓜長二尺其色如椹一顆二蒂有碧棗丹栗皆大如梨

護聖瓜

台山靈異錄石罅有木瓜尤異華青蛇盤糾枝幹至

實落供大士乃去人目為護聖瓜

寧國木瓜

人種木瓜始成顆則綴花似貼之夜露日曝如變紅蒼紋如生

鎮心瓜

梁昏鄭灼字茂昭所志好學多苦心熱若瓜時輒偃卧以瓜鎮心起便讀誦

石瓜

石瓜樹生堅如石故名善治心痛

藍喬水中噉瓜

藍喬字子升循州龍川人潮人吳子野遇之於京師

方大暑同登汴橋買瓜喬曰塵埃汚瓜當與子入水中噉爾因持瓜踴身入於河吳注目以視時有瓜皮浮出水面嘴迹儼然至夜不出吳往候其郎則已醋寢鼻息如雷徐開目云波中待子食瓜久之不至何也吳始知喬已得道再拜愧謝遂與執爨

一瓜斬三妾

曹操一日盛夏間宴諸官於水閣酒到半酣喚侍妾用玉盤進瓜其妾將瓜列於盤中低頭以進至操前操問曰瓜熟否其妾曰此瓜極熟操大怒問曰賤妾知吾意不妾曰不知唱武士推出斬之坐客莫敢問其故操再呼別妾進瓜群妾皆驚數內一妾頗聰明

遂乃整容捧盤以進雙目只顧盤內之瓜操問曰此瓜熟否妾對曰不生操大怒唱武士斬之再呼進瓜衆妾見斬二妾誰敢近前數內一妾名蘭香通詩書知音律操甚愛之衆妾皆推蘭香乃雙手捧盤倚眉而進操問曰瓜味若何妾對曰甚甜操一手推盤於地大呼武士與吾速斬之坐客面如土色皆拜於地曰不知也操曰公等安席而坐聽訴其罪前二妾吾斬之者久在堂中聽其使喚安不知進瓜必須倚眉而捧盤耶吾問之皆開口字對答斬其愚也蘭香之來未久極聰慧高捧其盤而進以其甚甜合口字答之足知吾心地但得高捧其盤足矣何得以合

口字切吾心耶吾用兵之人故斬之以絕其患

### 楚瓜

梁大夫有宋就者嘗為邊縣令與楚鄰界梁之邊亭與楚之邊亭皆種瓜各有數梁之邊亭人劬力數灌其瓜美楚人窳而稀灌其瓜惡楚令因以梁瓜之美怒其亭瓜之惡也楚亭人心惡梁亭之賢已因往夜竊搔梁亭之瓜皆有死焦者矣梁亭覺之因請其尉亦欲竊往報搔楚亭之瓜尉以請宋就曰惡是何可御名怨禍之道也人惡亦惡何福之甚也若我教子必每暮令人往竊為楚亭夜善灌其瓜勿令知也於是梁亭乃每暮夜竊灌楚亭之瓜楚亭旦而

行瓜則又皆以灌矣瓜日以美楚亭怪而察之則乃梁亭也楚令聞之大悅因其以聞楚王楚王問之怒然愧以意自閔也告吏曰徵搔瓜者得无有他罪乎此梁之阴讓也乃謝以重幣而請交於梁王楚王時祔則祝梁王以為信故梁楚之歡由宋就始語曰轉敗而為功因禍而為福老子曰報怨以德此之謂也夫人既不善胡足効哉

### 華澄茄

出瓜哇其藤蔓衍春花夏實花白而實黑

### 大茄

樹高丈餘經三四年不瘁子大如西瓜重十餘觔以



梯摘之。瓜茄一種五年結小再種。

種茄

初分茄栽時於根指開入硫黃一豆大以坭培之。結子倍多而大味益佳。開花時摘其葉布露以灰圍之則多結實。

綠參差

芭蕉詩最難作。胡邵陟嶠一篇云野人無帳幄愛此綠參差云。

甘蕉根

種類不一地產亦殊。川蜀者作花大萼堪觀。卷葉中如倒垂莖莖岑樓慎氏曰父至閩地見此花名曰

美人蕉心甚愛之自福移植於漳浦縣衙疑卽此也。特謨未至以為川蜀產耳。

水蕉

水蕉不結實山居人治以為布。

合歡菜

番禺有菜四葉相對夜合晝開名合歡菜。

高河菜

點蒼山高河泉出莖紅葉青味甚辛辣五六月採之若高聲則雲霧驟起風雨卒至蓋高河乃龍湫也。

龍鬚菜

出萊州繁生海中石上莖如繒長僅尺許色始青居

人取之、沃於水乃白、又名繒菜、人頗珍之、司空山  
南、洗藥池、有張岳浴丹之所、中有龍鬚菜、味甘可食、  
日未出、浮生水面、日出則沒於水中、人潔心以往、則  
隨來可得、若混以葷腥、若澆不下咽、

菘菜

菜中有菘、最為常食、性和利人、無餘逆忤、今人多食、  
如似小冷、而又耐霜雪、其子可作油、傳頭長髮、塗刀  
劍、令不鏽、音秀

雍瓦菜

莖空性寒、蔓生畦中、或水中、遯齋閑覽云、此菜來自  
東夷古倫國、以雍瓦盛之、澤不通、但言甕菜本中云、能

解野葛毒、張司空云、魏武帝噉野葛至一尺、應是先  
食此菜也、

雞侯菜

雞侯菜生嶺南、顧廣州記曰、雞侯菜似艾、二月生、宜  
雞羹、故名之、

醍醐菜

雷公云、凡使勿用諸件、草形似牛皮、蔓指之有乳汁  
出、香甜入頂、採得用苦竹刀細切、入砂盆中、研如膏、  
用生稀絹裹、按取汁出、暖飲、

千金菜

高國使者來、漢隋人求得菜種、酬之甚厚、故因名千金

金菜今蒿苣也

金毛菜

石髮吳越亦有之然以新羅者為上彼國呼為金毛菜

優殿

南方草木狀曰合浦有菜名優殿以豆醬汁茹食之甚香美可食

頗陵

頗陵西國菜名僧携其子入中國訛為波稜菠菜初種時過月朔乃生治地極細用糞肥然後下子仍以馬糞蓋之既長不可用糞澆十月食霜菜令人

面無光

羅漢菜

蘄州三角山出舊傳有異僧種之而去若雜以葷物即無味

藤菜

宋蘇軾詩豐湖有藤菜可以敵萬羹

景德四年象州芥發蓮花州民園內芥菜生蓮花

是年牛災見廣西通志

芥菹

廣州人以巨菜為鹹菹埋地中有三十年者貴尚親賓以相餉遺

玉枕蓀

嶺外多蓀，間有發深山邃谷而得之者，枚塊連屬，有數十觔者，味極甘香，人多自食，未嘗貨於外。本名玉枕蓀，又號三家蓀。

紫蘇

救飢採葉，煤食煮飲，亦可。子研汁，煮粥食之，皆好。葉可生食，與魚作羹，味佳。游南嶽記：貫道泉傍有奇草，葉如紫鳳之形，問之曰：山紫蘇也。與世所產迥別。

芡首蓀

秦觀詩：後春蓀茁滑於酥。見惟楊志

白魚芋

葉似荷而不圓，一名土芝，一名鱗鴟。種之水田，荒年可以濟饑。朱晦翁詩云：汝野無荒年，正得鱗鴟力。是也。披時香似龍涎，仍醲白，味如牛乳，更全清。莫將南海金龜膽，輕比東坡玉糝羹。

宋鮮于文宗七歲喪父，於種芋時亡，明年對芋鳴咽，如此終身。

雀芋

狀如雀頭，置乾地反濕，置濕處反乾，飛鳥觸之隨走，獸遇之僵。

抱芋羹

百越人好食蝦蟆，凡有筵會，斯為上味。先于釜中置

水次下小芋烹之候湯沸如魚眼即下其蛙乃一一  
捧芋而熟如此呼為抱芋羹

百花

石花菜一名瓊枝見瓊州文昌縣即越中鹿角類

瓊枝出樂會縣販者徑自取載以往瓊人莫之用也

綸似綸組似組東海有之

綸今有秩普夫所帶糾青絲綸組絞也海中草生彩

理有象之者因以名云

帛似帛布似布華山有之

草葉有象布帛者因以名云生華山中

磨菰

磨菰一名土菰一名磨菰蘇之水田菰

瀕河之地多有之惟出考城者勝土人採食或曰無  
種蓋遺腐船木所生也

木耳

出魯山本中云木耳有五桑椿槐榆柳之異其色亦

有黃赤黑白之分六月多雨則生之杜甫所謂木頭

生耳是也今惟桑木耳可以入藥

山韭

生大伾山石罅中可療心疾舊本草所不載或曰唐

徐勣遺種也

種韭

收韭子如葱子法若市上買韭子宜試之以銅錫盛  
水如於火上微煮韭子須臾芽生

者好并不生治畦下水糞覆悉与葵同然畦欲極深  
若是衰蔚加糞又根二月七月種法以竹蓋合地  
性上跳故須深也非性內生不向外蔣令常淨多穢  
為處布子於園內畏種令科成掃去畦中陳葉凍  
教蔣高數寸剪之初種至正月掃去畦中陳葉凍  
解以鐵樓起下水加熟糞韭高三寸便剪之剪如葱  
法一歲之中不過五剪每剪把糞初下水收子者一剪  
則留之若早種者但無畦与水耳把糞悉同一種永  
生

### 二韭

李崇為儀同性拙儉不肉食其客戲与人曰令公一  
食十八品問其數則二韭耳

### 一束金

杜頤食不可無韭人惡其噉候其僕市還潛取棄之  
怒罵曰奴狗奴狗安得去此一束金也

葱

本白末青能和五味故古稱為菜伯

### 撒園菜

園菜即胡菜世傳有布種口誦熟則滋茂故士大夫  
以穢於為撒園菜

薑

字說疆疆我者也於毒邪臭腥寒熱皆足以禦之今  
文省作薑

文  
服

爾雅葵蘆服今訛為蘿蔔一曰刀劔衣出哈列大者十觔

倒種蘿蔔

以蘿蔔鋤起切去葉止留寸許顛倒種土中直至過年永不空心

種蘿蔔

安福城西四十里間地名蒜坑舊有道人過一農家索漿其家飲以白湯謝以暑月無菜道人於囊中出蘿蔔子一勺教其人先布茅燒地趁火撒之後生蘿蔔大而甘其地至今享其利也

銀香臺

韶州雲門山爽禪師上堂僧問如何是佛師曰聖躬萬歲問如何是透法身句師曰銀香臺上生蘿蔔

紫米

元和八年大軫因貢碧麥紫米上異之翌日出示術士白元佐李元戢碧麥粒大於中華之麥表裏皆碧香氣如粳米食之令人體輕久則可以御風紫米有類巨勝炊一升得飯一斗食之令人髮鬚髮鎮黑顏色不老

御米花

本草名甕子粟一名象穀一名米囊一名囊子處

有之苗高一二尺葉似蕨葉色而大邊皺多有花又  
開四瓣紅白花亦有千葉花者結殼是音箭頭殼  
中有米數千粒似葶藶子色白隔年種則佳米味甘  
性平無毒救飢採嫩葉煤熟油鹽調食取米作粥  
或與麵作餅皆可食其米和竹瀝煮粥食之極美

四熟稻

烏義國四熟之稻苗高沒駱駝米大如小兒指

占城稻

成實早而粒稍細宋湘山野錄云真宗聞占城稻耐  
旱遣使以珍貨求其種得十斛散於民間今在有  
之見天錫  
縣志

紅蓮稻

粒肥而香陸龜蒙詩云近炊香稻檝紅蓮見天錫  
縣志

盤游飯

仇池記南人用鮑脯膾炙埋飯中曰盤游飯

防風粥

今麇密記白居易在翰林防風粥一甌食之口香

七日

孩兒奉頭

救飢採子紅熟者食之又煮枝汁少加米作粥甚美

米砂附

種山臨水阻峽春夏則湍流沸涌瀆上有沙如米兩



岸各十餘斛，呼曰米砂，以之候歲。若一岸偏饒，則其方豐穰。

御麥

御麥出于西番，舊名番麥，以其曾經進御，故曰御麥。幹葉類稷，苞類稻穗，其苞如拳而長，其鬚如紅絨，其粒如芡實大而瑩白，花開于頂，實結于節，真異穀也。吾鄉傳得此種，多有種之者。

小麥種

小麥種來自西國寒溫之地，中華人食之，率致凡壅。小汲載天麥毒，乃此也。昔達磨遊震旦，見食麩者，驚曰：安得此殺人之物？後見菜菔，曰：賴有此身，蓋菜菔

毒

解麩毒也。世人食麩已往，繼進麩湯，云能解麩毒。

此大誤。東平董汲嘗著論戒人煮麩，須設二鍋，湯煮及半，則易鍋煮，令過熟，乃能去毒，則毒在湯明矣。

正月三白田公笑赫，西北人諺曰：要宜麥見三

白僉載

昌邑麵

杰公曰：昌邑白麥麵，烹之將熟，潔白如新。今麵如泥且爛，由是知麥乃名昌者，非昌邑真物。

蓬子麵

食貨志：心寵勳反自關東至海，大旱冬蔬皆盡，以蓬子為麵，以蓰葉為糞。

靈光豆

靈光豆大小類中華之菘豆其色殷紅而光芒可長數尺亦謂之誥多珠和石上菖蒲葉煮之即大如鷲卵其中純紫祇之可重一觔帝啗一九歎其香美無比而數日不復言饑渴

代宗大曆中林國獻

挾釵豆

樂浪東有融澤中生豆莢形似人挾釵橫斜而生

米豆

思靈島出枝葉似柳花如烏豆一種之後數年收實淮南子云豆之美者有米豆是也

回鶻豆

回鶻豆高二尺許直幹有葉無旁枝角長二寸每角止兩豆一根才六七角色黃味如栗

營豆

營豆一名治營葉似葛而實長尺餘可蒸食一名營菽

狸豆

狸豆一名狸沙一名獵沙葉似葛而實大如李核可啗食也

煮黑豆法

確豆一升按莎極淨用貫衆一觔細剉如骰子同豆斟酌水多少慢火煮豆香熟日乾之翻覆令展盡餘

汁斂取黑豆去貫衆空心日啗五七粒食百草木枝  
葉皆有味可飽也

搖枝粟

搖枝粟言其枝長而弱無風常搖食之益髓

鳳冠粟

鳳冠粟似鳳鳥之冠食者多力有遊龍粟枝葉屈曲  
如遊龍有瓊膏色白如銀食此二粟令人骨輕

苜蓿

漢離宮所植其上常有兩葉丹紅結穰如糝率實一  
斗者舂之為米五升亦有私者唯以作飯須  
熟食之稍冷則堅凝糯者可搏以為餌土人謂之灰

粟觀州

水粟

武陵記兩角曰菱三角四角菱通謂之水粟

菱米

同上不知種所自出植於旱山不假耒耜不事灌溉  
逮秋自熟粒米粗粝

倒生菱

莖如亂絲一花十葉根浮水上實沉沉裡泥如紫色  
謂之紫泥菱食之令人不老

翻雞芝

玄都有芝碧色狀如雞飛名翻雞芝仙人息伯子常

採之

地苔

鞠國在拔野古東北五百里六日行其國有樹無火、但有地苔、

蔓金苔

晉梨園獻蔓金苔色如金若螢火之聚大如雞卵投之水中蔓延波瀾之上光出照日皆如生水上也

倪瓚閣前置梧石日令人洗拭皮苔藓盈庭不容水跡綠褥可愛每遇墜葉輒令童子以針綴杖頭挑出之不使點壞

水網藻

漢武昆靈池中有水網藻枝橫倒水上長八九尺有似網目鳧鴨入此水中皆不得出因名之

魚藻洞

魚朝恩宅有洞房四壁大安琉璃板中貯江水及萍藻諸色魚鰕蹄魚藻洞出南康記

苹

詩鹿鳴食野之苹注毛云苹萍也孔流云萍是水中草非鹿所食故不從之詩緝曰爾雅釋草苹有二種一云苹萍其大者蘋此水生之苹也一云苹蘋今蘋高也此陸生之苹即鹿所食也

水萍

係柳絮隨風飛起入池沼得水生成小者藻背面俱  
青大者萍面青背紫下無根蒂水面漂浮無根而  
浮常與水平故名多生止水鄉人呼為藻詩錦  
鱗密砌不容針只為根兒做不深與白雲爭水面  
豈容明月下波心幾番浪打應難滅數陳風吹不復  
沉多少魚龍藏在底漁翁無處下鈎尋日本考畧

### 鴨褥

雲林異景誌浮光多美鴨太原少尹樊千里買百隻  
置後池載數車浮萍入池使為鴨作苜蓿

### 蘋

韓詩曰沉者為蘋似槐葉而連生則紫

### 水底蘋

太原晉祠冬有水底蘋不死食之甚美

### 菖蒲

張籍石上生蒲一寸十二節養菖蒲法以久年溝  
渠尾為末種之欲其石生苔則以茭泥和馬糞塗置  
濕處不久即生威梁太祖后張氏見蒲花光彩照灼  
侍者皆不見后聞見者當富貴因吞之是月產武帝

### 菖蒲歌

有石奇峭天琢成有草夫冬夏青人言菖蒲非一  
種上品九節通仙靈異根不帶塵埃氣孤標愛結泉  
石盈明窓淨几有宿契花林草砌無交情夜深不嫌

清露重晨光疑有白雲生嫩如秦時童女登蓬嬴手  
携綠玉杖徐行瘦如天台山上賢聖僧休糧絕粒孤  
鶴形勁如五百義士從田橫英氣凜磨青冥清如  
三千弟子立孔庭回琴點瑟天機鳴堂前不入紅粉  
意席上常聽詩昏聲怪石篠蕩皆充貢此物舜廟當  
共登神農知已入本草靈均蔽賢遺騷經幽人耽玩  
發僊具方士服頤延修齡練鸞紫鳳琪花苑赤虬玉  
麟芙蓉城上界真人好清淨見此灵苗當大驚我欲  
携之朝太清瑤中不敢專芳馨玉皇一笑留香案錫  
与有道者長生人間千花万叶俱榮艷未必敢与此  
中爭高名

### 蒲臺

東海上有蒲臺秦始皇至此臺下紫蒲繫馬蒲至今  
紫紆

### 菴實

回經曰菴實生少室山谷今蔡州上蔡縣白龜祠傍  
其生如蒿作叢高五六尺一本一二十莖至多者三  
五十莖生梗條直所以異於衆蒿也秋後有花出于  
枝端紅紫之形如菊八九月採其實日乾入藥今醫  
家亦稀用其莖為筮以問鬼神知吉凶故聖人贊之  
謂之神物史記龜策傳曰龜千歲乃遊於蓮葉之上  
菴百莖共一根又其所生獸无帝狼虫无毒螫徐廣

注曰劉向云龜千歲而靈菴百年而一本生百莖又褚先生云菴生滿百莖者其下必有神龜守之其上常有青雲覆之傳曰天下和平王道得而菴莖長丈其菴生滿百莖方今世取菴者不能中古法度不能得滿百莖丈長者取八十莖已上菴長八尺即難得也人民好用卦者取滿六十莖已上滿六尺者即可用矣今蔡州所上者皆不言如此然則此其神物乎故不常有也

### 屋柱芝

屋柱无故生芝者白為喪赤為血黑為賊黃為喜其形如人面者已財如牛馬者遠役如蛇龜之類者田

### 蚕耗

#### 五芝

句曲山五芝求之者投金環二雙石干間勿顧念必得矣第一芝名龍仙食之為太極仙第二芝名泰成食之為太極大夫第三芝名燕胎食之為正一即中第四芝名夜光洞真食之為太清左御史第五芝名料玉食之為三官真御史

#### 肉芝

肉芝今年春長洲漕湖之濱有農婦治田見湖灘一物白如雪趨視之乃見一小兒年也連臂約長尺許其下作声唧唧驚走報其夫往者亦甚疑怪掘之

其根不可窮乃折而棄之湖嘗讀神僊感遇傳云蘭陵蕭靜之掘地得物類如人手肥潤而紅烹而食之踰月髮再生力壯貌少後值道士顧靜之曰神氣若是心嘗僊藥指其脉曰所食者肉芝也壽等龜雀矣朕則漕湖之物正此類耳乃不幸棄于愚夫之手惜哉

### 熒火芝

良常山有熒火芝大如豆夜視有光得食一枚心中一孔明食七枚七孔明可夜書華陽洞亦有五種夜光芝包山有白芝

### 雙麟芝

杜陽編處士伊初言解於衣帶間出三年藥實為上種於殿前一曰雙麟芝色褐一莖兩穗隱，形似麟頭尾悉具其中有子如瑟

### 樓闕芝

東都生芝狀如樓闕又或如赤字者

### 天尊芝

天室初臨川郡人李嘉胤所居柱上芝草形類天尊大守張景儉載柱獻之

### 五德芝

韓思復遷滁州刺史有芝芝五生州署民為刻頌其祥



蒸芝

柳宗元貽蕭俛各使受天澤餘潤雖朽枿敗腐不能生植猶足蒸出芝菌以為瑞物

三春茅

麻陽苞茅山茅生三春孟康曰零茅楊雄曰瑞茅皆三春也亦桓賁楚苞茅不入者即此

焦茅

焦茅高五丈火燃之成灰以水灌之復成茅是謂灵茅

刺

其狀如茅歲欲旱則先生故又曰旱中

宝苗

山上有葱心必有銀有姜下必有銅錫山下有王者大旁枝下垂謂之寶苗

Faint, illegible text, possibly bleed-through from the reverse side of the page.



5

2

