

羣山方譜

十八

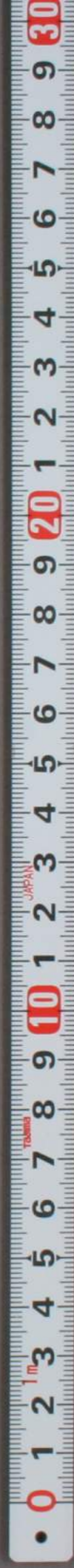
一加 1  
120  
18

木譜  
資質  
取性  
移植  
所處  
挿  
修剔  
結強

防衛  
灌溉  
木異  
梓  
松  
柏  
檜  
椿  
所  
標  
栲

楸  
白  
楓  
桐  
刺  
相  
頽  
相  
建  
穀  
杉

冬  
青





卷二  
051  
81

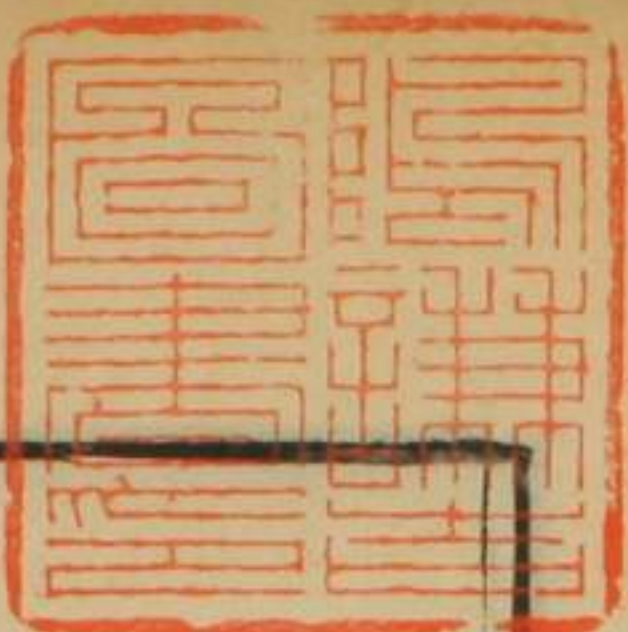
二如亭群芳譜

木部小序

昔人謂一年之計樹穀十年之計樹木而子與  
論故國至舉喬木世臣相提並論卽濯濯之牛  
山拱把之桐梓輒津津譚之不置何若是鄭重  
哉蓋得養則長失養則消間不容髮而雨露萌  
榮斧斤牛羊所闕於樹藝良非細也夫惟順其  
天致其性不害其長則常究種樹之術固孟氏



門二加1  
第20  
卷18



二如亭群芳譜

木部小序

昔人謂一年之計樹穀十年之計樹木而子輿  
論故國至舉喬木世臣相提並論卽濯濯之牛  
山拱把之桐梓輒津津譚之不置何若是鄭重  
哉蓋得養則長失養則消間不容髮而雨露萌  
蘖斧斤牛羊所關於樹藝良非細也夫惟順其  
天致其性不害其長則橐駝種樹之術固孟氏



君... 言

勿忘勿助家法已作木譜

濟南王象晉蓋臣甫題



二如亭群芳譜利部目錄

第六冊

木譜小序

木譜首簡

種樹郭橐駝傳

柳宗元

資質

陸賈

形性

移植 附壓挿

木譜



修剔 附縮結

防衛

灌溉

木異

木譜一 共十種 附錄十種

木梓

松

栢 附檜

椿 附檇 栲

楸 附榎

樟

柟

梧桐 附白桐 刺桐 岡桐 海桐 頽桐 迷穀

杉

冬青







碩茂早實以蕃他植者雖窺伺倣慕莫能如也  
有問之對曰橐駝非能使木壽且孳也以能順  
木之天以致其性焉耳凡植木之性其本欲舒  
其培欲平其土欲故其築欲密旣然已勿動勿  
慮去不復顧其蒔也若子其置也若棄則其天  
者全而其性得矣故吾不害其長而已非有能  
碩而茂之也不抑耗其實而已非有能早而蕃  
之也他植者則不然根拳而土易其培之也若

不過焉則不及焉苟有能反是者則又愛之太  
恩憂之太勤旦視而暮撫已去而復顧甚者爪  
其膚以驗其生枯搖其本以觀其疎密而木之  
性日已離矣雖曰愛之其實害之雖曰憂之其  
實讎之故不我若也吾又何能爲哉問者曰以  
子之道移之官理可乎駝曰我知種樹而已官  
理非吾業也然吾居鄉見長人者好煩其令若  
甚憐焉而卒以禍旦暮吏來而呼曰官命促爾



君立人言  
耕勗爾植督爾穫早繰而緒早織而縷字而幼  
孩遂而雞豚鳴鼓而聚之擊木而召之吾小人  
輟殮饗以勞吏者且不得暇又何以蕃吾生而  
安吾性耶故病且怠若是則與吾業者其亦有  
類乎問者喜曰不亦善夫吾問種樹得養人術  
傳其事以爲官戒也

資質

陸賈

夫榎楠豫章天下之名木生於深山之中產於

谿谷之傍立則爲衆木之宗仆則爲萬世之用  
浮於山水之流出於冥冥之野因江河之道而  
達於京師之下因於斧斤之功舒其文彩之好  
精幹直理密緻博通蟲蝟不能穿水濕不能傷  
在高柔輒入地堅強無膏澤而光潤生不刻畫  
而文章成上爲帝王之御物下則賜公卿庶賤  
不得以備器械若閑絕以關梁及隘於山阪之  
阻隔於九峘之隄仆於鬼崔之上頓於窅冥之



君芳言  
木言卷首  
三  
溪樹蒙籠蔓延而無間石崔嵬嶄巖而不開廣  
者無舟車之通狹者無步撻之蹊商賈所不至  
工匠所不窺知者所不見見者所不知功棄而  
德亡腐朽而枯傷轉於百仞之壑惕然而獨僵  
當斯之時不如道傍之枯楊累累詰屈委曲不  
同然生於大都之廣地近於大匠之名工材器  
制斷規矩度量堅者補朽短者續長大者治鐫  
小者治觴飾以丹漆斲以明光上備大牢春秋

禮庠褒以文采立禮矜莊冠帶正容對酒行觴  
卿士列位布陳宮堂望之者目眩近之者鼻芳  
故事閑之則絕次之則通抑之則沉興之則揚

形性

凡物闔者爲陽承者爲陰剛者爲陽柔者爲陰  
得陽之剛則爲堅貞之木得陰之柔則爲附蔓  
之藤○樹皆有皮也而紫荆則無木皆有理也  
而川栢獨否木皆中實也而娑羅中空竹皆中



空也而廣藤中實○松爲百木之長蘭爲百草之長桂爲百藥之長梓爲百材之王牡丹爲百花之王葵爲百蔬之王綸組也紫菜也海中之草也珊瑚也琅玕也海中之木也○樹木有直根有曼根直曰根曼橫曰抵固其抵則生長深其根則視久與老子深根固蒂同○木謂之華草謂之榮不榮而實曰秀榮而不實曰英○凡木幹曰枚枝曰條斬而復生曰肄病虺偃癭腫

槐音賄

而無枝葉曰槐木樹葉曰林衣兩樹交陰曰樾斜斫木曰槎髡斬之曰槩國語曰山不槎蘖

移植

語云種樹無時雨過便移多留宿土記取南枝而汜勝之書乃曰種樹正月爲上時二月爲中時三月爲下時夫節序有早晚地氣有南北物性有遲速若必以時拘之無乃不達物情乎惟留宿土記南枝真種植家要法也○齊民要術



君方詩  
木詩卷首  
五  
云凡栽一切樹木欲記其陰陽不令轉易大樹  
禿之小樹則不禿先爲深坑比原坑寬大納樹  
訖以水沃之着土令如薄泥東西南北搖之良  
久使根舒直然後下土仍以水澆透至次日土  
稍乾然後堅築埋之欲深勿令撓動栽記皆不  
用手捉及六畜舐突凡栽樹要當其生意萌動  
如棗雞口槐兔目桑蝦蟆眼榆負瘤其餘雜木  
鼠耳虫起各有其時○凡移木時傷動木根則

菑翳開根外故土須大上用約繩纏匝下用潤  
厚木板襯而扛舉之雖拱把皆生如今年欲移  
先于去年春前開斷木之四週謂之轉梁木大  
者先三年每年輪開一方乃可移其果木種則  
宜疎每一丈二尺一株者方爲適中八月至正  
月皆可種陳糜公云種樹之法莫妙于東坡曰  
大者不能活小者老夫又不能待惟擇中材而  
多帶土礎者爲佳○凡移植果木先於九月霜



君才詩  
才詩卷首  
降後鋤掘轉成圓梁以艸索盤定根土復以鬆  
土填滿四遭用肥水澆實次年正二月移至合  
種處宜寬作坑安頓端正然後下土下土半坑  
將細木棒斜築根梁底下須實上以鬆土加之  
高於地面二三寸度其淺深得所不可培壅太  
高但不露大根爲限若本身高者用椿木扶縛  
庶免風雨搖動天晴每朝澆水半月根實生意  
動則已若路遠不能便種必須遮蔽日色梁被

日炙則難活不春月移栽松柏槐柳桑柘橙橘  
各色樹皆可北方法以磚石砌圈圍之高三  
四尺下空涵洞洩水此法最妙鄉間以棘刺捆  
圍于樹根數尺以護人畜此法亦可用齊民  
要術言種榆者歲歲簡剝賣柴之利已自不貲  
況諸般器物其利十倍砍後復生不勞更種所  
謂一勞永逸古人云木奴千無凶年若能多種  
不惟無凶年之患抑亦有久遠之利王禎農書



附壓插春間或秋間屈木枝以石壓於地用  
土封之候苞間生根移種枝跗須斷其半

脩剔

凡修剔樹木必於枝葉零落時大者斧鏟小者  
刀剪視其繁冗及散逸者方可去裁痕向下不  
受雨漬自無食心之腐無顛頂者則取直生向  
上一枝留使成長有枯朽摧拉須盡則不引蛀  
以妨盛枝欲木身之直則從其不足處每年以

翻音離

刀剗其膚氣行則傷痕先滿而身漸能直凡伐  
木須於四月不蛀 附縮結視木之已長發萌  
未久而枝幹易於轉屈者順其性而攀挽之若  
枝大則鉗而曲折之取麻皮約寬繩縹縮不宜  
太緊若刺斷其膚氣脉不貫通亦不能活

防衛

有在土之果木畏冷如橘畏熱如梨松性宜乾  
檜性宜濕無失其宜則暢茂條達有在盆之花



卉畏冷如茉莉愛日如火榴喜水如菖蒲惡穢  
 如虎刺各適其性則敷榮滋遂有相害之物木  
 以挿桂而枯以烏賊骨而斃有相益之物牡丹  
 得鍾乳而茂海棠得糟水而鮮能識其繇則擁  
 護培植各中其欵○清明日三更以稻草縛樹  
 上不生蠶毛傷樹蟲

灌溉

凡木最不宜發萌時多灌蓋上發萌芽則下行

新根灌之多易致腐爛又宜晚涼之候一切糞  
 及掃猪湯退雞鷲翎湯皆不宜親木附必生蛙  
 臘前則通灌之以俟其來春發育糞必久宿者  
 必雜以水亦視其宜乾宜濕不宜頻灌如松檜  
 之在盆者土氣淺薄必每年去根面故土一重  
 加以釀成沃土為妙土乾則灌自與地生者不

同

木異



永樂中雲南普寧州大風折一古樹軍人陳福海解以爲版內具神像著冠執笏容貌如畫彼衆神而祀之有禱輒應洪武元年臨川獻瑞木中折有文曰天下太平質白而文玄當有文處木理隨畫順成無錯迕者考之前代往往有之齊永明九年秣陵安如寺有古樹伐以爲薪有法天德三字唐大曆中成都民郭遠伐薪得一枝理成字曰天下太平梁開平二年李思玄攻

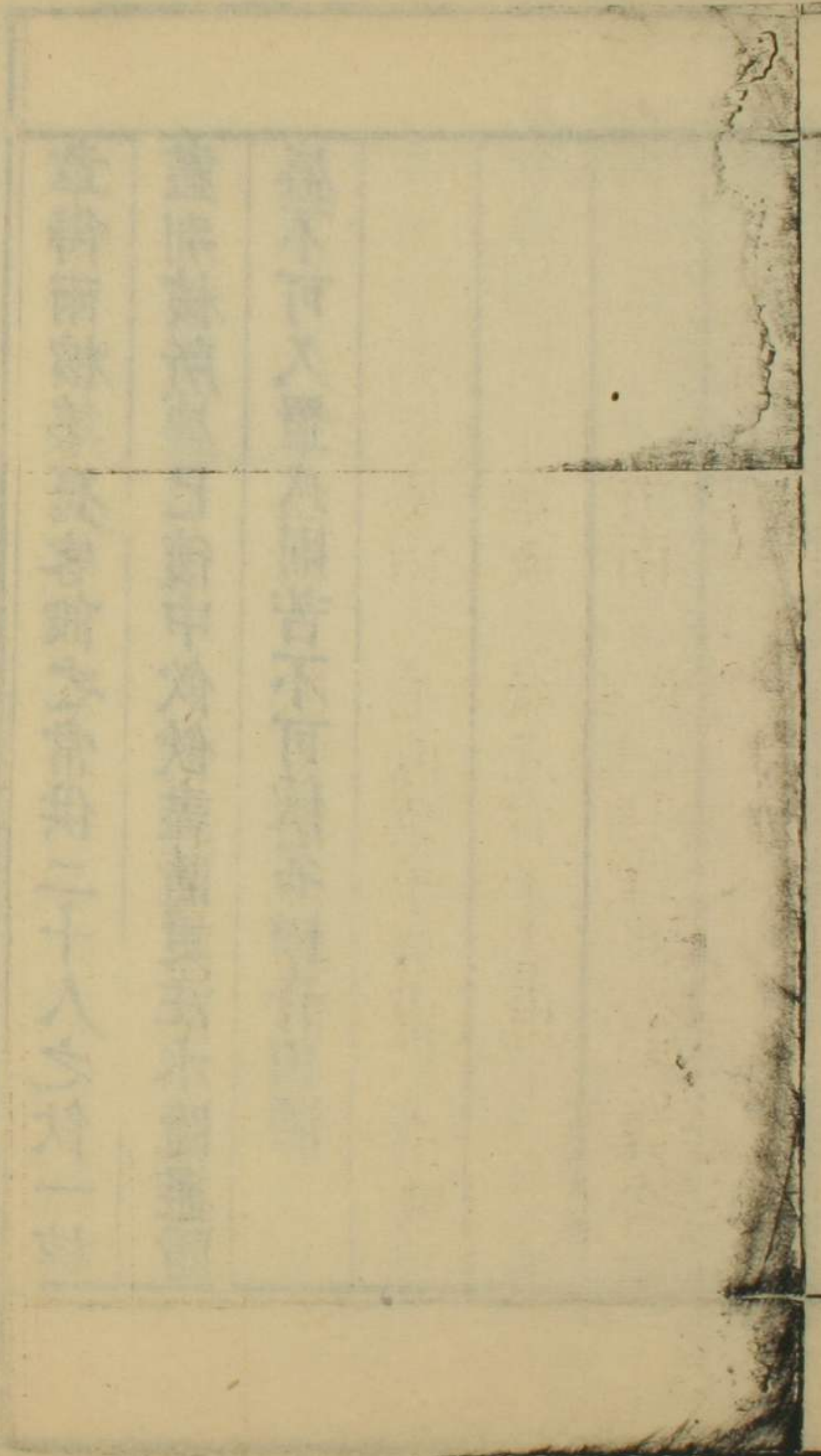
潞州伐木爲柵破一大木中有朱書六字曰天十四載石進表上之司天監徐鴻曰丙申之年有石氏王此地也後石敬瑭起并州果在丙申太平興國六年溫州瑞安縣民張度解木五片皆有天下太平字英宗治平元年杭州南新縣民析柿木中有上天大國四字挺出半指如支節書法似顏真卿神宗熙寧十年連州言柚木有文曰王帝萬天下太平政和二年安州武義



縣木根有文曰萬宋年歲紹興十四年虔州民  
毀屋柱木理有五字曰天下太平時婺州永康  
縣山亭中有枯松樹因斷之悞墮水中化爲石  
所未化者試於水隨亦化焉枝幹及皮與松無  
異但堅勁有未化者數段相間留之以旌異物  
錄異記○烏孫國有青田核莫測其樹實之形  
至中國者但得其核耳得清水則成酒如醇美  
好酒核大如六升瓠空之以盛水俄而成酒劉

章得兩核集賓客設之常供二十人之飲一核  
盡別核所盛已復中飲飲盡隨更注水隨盡隨  
盛不可久置久則苦不可飲名曰青田酒





二如亭群芳譜木部卷之一

濟南 王象晉 蓋臣甫 纂輯

松江 陳繼儒 仲醇甫

虞山 毛鳳苞 子晉甫 全較

寧波 姚元台 子雲甫

濟南 男王與齡 孫士瞻 立孫兆桐 詮次

木譜一

**梓** 或作籽楸類一名木王植於林諸木皆內拱



造屋有此木則群材皆不震處處有之木莫  
良於梓故書以梓材名篇禮以梓人名匠木  
似桐而葉小花紫陸璣詩義謂楸之疏理白  
色而生子者為梓賈思勰齊民要術以白色  
有角者為梓即角楸也又名子楸角細如箸  
長近尺冬後葉落而角不落其實亦名豫章  
梓以白皮者入藥味苦寒無毒治熱毒去三  
蟲療目疾吐逆反胃及一切溫病又有一種

鼠梓名棟詩所謂南山有棟是也今人謂之  
苦楸江東人謂之虎梓鼠李亦名鼠梓別是

一種

○種藝 春月斷其根瘞於土  
遂能發條取以分種

○製用 桐梓二樹花葉飼猪並  
能肥大且易養 **博物志**

○療治 時氣溫病頭痛壯熱初得一二日用生  
梓白皮切一升水二升半煎汁每服八

合取瘡 溫病復感寒邪變為胃皖治同  
小兒熱瘡身頭熱煩蝕瘡梓白皮煎湯浴并  
搗敷 風癬疔瘡梓葉木綿子鼠糞羯羊屎  
等分入瓶中合定燒取汁塗之 手足火爛



瘡梓葉煎湯洗仍  
以葉為未敷之

○麗藻散語

拱把之桐梓人苟欲生之則皆知  
所以養之者孟子若作梓材既

斷音作

勤樸斲惟其塗丹腹書

樹之榛栗椅桐梓  
荆有長松文

漆維桑與梓必恭敬止詩

笑指吾

梓詩

詞梓樹花香月半明掉歌歸去蟪蛄鳴  
曲曲柳灣茅屋矮掛魚罾

盧何處是一池荷葉小池橫燈火紙窓

修竹裡讀書聲陳眉公咸字浣溪紗

松

百木之長猶公故字從公磔矻多節盤根膠

枝皮粗厚望之如龍鱗四時常青不改柯葉

三針者為栝子松七針者為果松千歲之松

下有茯苓上有兔絲又有赤松白松鹿尾松

秉性尤異至如石橋惟松則巉岩陲石所得

鬱不得伸變為偃蹇離奇輪囷非松之性也

○松子

實如猪心疊成鱗砌子長則鱗裂遼  
東雲南者尤大食之香美清心潤肺松

花

二三月間抽莖生花長三四寸開時用布  
鋪地擊取其藥名松黃除風止血治痢和

沙糖作餅甚清香  
宜速食不耐久留

松脂

松之津液精華也一  
名松膏一名松香一

名松膠一名松肪一名瀝青以通明如薰陸

香顆者為勝老松皮肉自然聚者為第一勝

鑿取及鍊成者根下有傷處不見日月者為

陰脂尤佳氣味苦溫無毒潤心肺強筋骨安



五臟利耳目除伏熱治瘡瘍消風氣久服輕身不老 千年松脂入地化為琥珀又千年

為璧狀如黑玉蜜蠟金亦多年琥珀所化屑其末焚之有松香氣 松節 松之骨也

質堅氣勁筋骨間諸病宜之釀酒已風痺 松葉 一名松毛除惡疾安五臟生毛去風

痛脚痺及風濕瘡 松白皮 松根下皮也 松皮 松樹老皮也一

名赤龍皮生肌止血歛瘡口治瘡 三干歲者皮中有聚芝如龍形名飛節芝 抱朴子

松液 火燒松枝溢出者 治瘡疥及牛馬瘡

○種藝

八月終擇成熟松子柏子同收頓至來年春分時甜水浸十日治畦中下水上糞漫散于於畦內如種菜法或單排點種上覆土厚二指許畦上搭短棚蔽日旱則頻澆

常須濕潤至秋後去棚高四五寸十月中夾菊稽籬以禦北風畦內亂撒麥糠覆樹令稍上厚二三寸止南方宜微蓋至穀雨前後手爬淨澆之次冬封蓋如前二年後于三月帶土移栽先掘坎用糞土相合納坎中水調成稀泥栽于內擁土令坎滿下水塌實不用杵築脚踏次日看有縫處以細土掩之常澆令濕至十月以土覆藏毋使露樹春間去土次年不須覆若果松須種子 移植 過冬至三候盆仍用水隔勿令蟻傷根 以前松栢杉槐一切樹皆可移栽大樹須廣留土如一丈樹留土二尺遠移者二尺五寸一丈五尺樹留土三尺或三尺五寸用草繩纏束根土樹大者從下去枝三二層記南北運至栽處深鑿穴先用水足然後下樹加乾土將樹架起搖之令土至根底皆遍實土如



舊根四圍築實然後澆水令足俟乾再加土  
一二寸以防乾裂勿令風入傷根百株百活  
若欲偃蹇婆娑將大根  
除去止留四邊鬚根

○製用

辟穀松脂十斤桑薪灰汁一石煮五七  
沸撈入冷水中旋復煮凡七遍乃白細  
研爲散每服一二錢粥飲調下日三服至十  
兩不饑一年以後夜視目明久服延年益壽  
松脂不拘多少長流水桑柴煮按三次再  
以桑灰汁煮七次扯拔更以好酒煮二次仍  
以長流水煮二次色白不苦爲度每斤入九  
蒸地黃末十兩烏梅末六兩煉蜜丸桐子大  
每服七十丸空心鹽米湯下健陽補中強筋  
潤肌大能益人 取松栢粉帶露採嫩葉搗  
末當日爲之經日則無粉松藥去赤皮取嫩  
白者蜜漬之略焙令蜜熟勿太熟則香脆

上黨趙瞿病癩垂死其家棄之山中有仙人  
見而憐之與以藥服百餘日瘡愈顏色豐悅  
肌膚玉澤後遇仙人乞其方乃鍊過松脂也  
瞿服久身輕力倍年百餘歲齒髮如故夜臥  
忽見屋間有光大如鏡久而一室盡明如晝  
又見面上有采女戲于口鼻間後入抱犢山  
中成地仙 松葉陰乾碎切研細每空心無  
灰酒調下二錢亦可煮汁作粥久服輕身益  
氣難老絕穀不饑初  
服稍難久則自便

○療治

強筋骨明松脂一斤沙鍋內用無灰酒  
桑柴煮數沸青竹枝攪稠住火傾水內  
換酒煮凡九遍其脂如玉不苦乃止爲細末  
用十二兩入白茯苓末與菊花末栢子仁霜  
各半斤煉蜜丸桐子大空心好酒下七十二  
丸吉日修合忌婦人雞犬 歷節風百節酸



痛不可忍松脂三十斤煉五十遍煉酥三斤  
 和脂三斤攪令極稠每日空心酒服方寸七  
 日三服數食麪粥為佳忌血腥生冷酸物果  
 子一百日瘥 又松脂二十斤酒五斗浸三  
 七每服一合日五六服 又松葉搗汁一升  
 酒三升浸七日每服一合日三 目淚煉成  
 松脂一斤釀米二斗水七斗麴二斗造酒頓  
 飲之 白帶松香五兩酒二升煮乾木曰搗  
 細酒糊丸桐子大每服百丸温酒下 小兒  
 禿瘡松香五錢猪油一兩熬搽日數次自愈  
 小兒唇緊松脂炙化貼之 風蟲牙痛刮  
 松上脂滾水泡化一漱即日止驗 齧齒松  
 脂維塞須臾蟲從脂出 耳閉煉松脂三兩  
 巴豆一兩和搗成丸 溥綿裹塞日二度 瘰  
 瘡煉松脂未填滿日三四度 腫毒松香八  
 兩銅青二錢蓖麻仁五錢搗作膏攤貼甚妙

軟瘡通明瀝青八兩銅綠二兩麻油三兩  
 雄猪膽汁三個先鎔瀝青乃下油膽傾入水  
 中扯拔器盛每用緋帛攤貼不須再換 疥  
 癬瀝青白膠香各二兩乳香二錢沒藥一兩  
 黃蠟三錢香油二兩同熬至滴水不散傾水  
 中扯干遍收貯每捻作餅貼之 疥癬濕瘡  
 松膠搗研細少入輕粉先以油塗瘡疹末在  
 上一日便乾頑者三二度愈 陰囊濕痒欲  
 潰者用板兒松香為末紙卷作筒每根入花  
 椒三粒浸燈盞內三宿取出點燒淋下油搽  
 之先以米泔洗過又松毛煎湯頻洗 金瘡  
 出血瀝青末加生銅屑末糝之愈 猪鬃成  
 瘡松脂煉餅貼之 刺入肉不瘥松脂自出  
 如乳頭者傅上以綿裹三五日當有根出不  
 痛不痒不覺自安 轉筋松節一兩剉米大  
 乳香一錢銀石器慢火炒焦少存性出火毒



研末每二錢熱木瓜酒下一應筋病皆治  
 風熱牙痛油松節末大一塊碎切胡椒七顆  
 入燒酒二三盞乘熱入飛白礬少許噙漱數  
 口瘡 又松節二兩槐白皮地骨皮各一兩  
 漿水煎湯熱漱冷吐瘡乃止 撲傷松節煎  
 酒服 瘟疫松葉細切酒服方寸七日三  
 中風口喎青松葉一斤搗汁清酒一升浸二  
 宿近火一宿初服半升漸至一升頭面汗出  
 即止 三年中風松葉一斤細切以酒一斗  
 煮取三升頓服汗出立瘥 腳氣風痺不能  
 行服衆藥不効服此一劑便能行遠不過兩  
 劑松葉六十斤細剉水四石煮四斗九升米  
 五斗釀如常法別煮松葉汁以漬米并浸飯  
 泥封頭七日發沈飲取醉服此酒効者甚衆  
 風牙腫疼松葉一握鹽一合酒二升煎漱  
 大風惡瘡松葉二斤麻黃去節五兩剉生

絹袋盛清酒二斗浸春夏五日秋冬七日每  
 溫服一小盞常令醺醺以効爲度 頭旋腦  
 腫三月收松花并臺如鼠尾者蒸切一升以  
 生絹囊貯浸酒三升每日空心暖飲五合  
 產後壯熱頭腫頰赤口乾唇焦頰渴昏悶松  
 花蒲黃川芎當歸石膏等分爲末每服二錢  
 水二合紅花二捻同煎七分細呷 腸風下  
 血松白皮切晒焙研爲末每一錢臘茶湯下  
 金瘡杖瘡古松皮煨存性研末搽之止痛  
 固齒真定松脂稀布盛沸湯煮取浮水面  
 者投冷水中餘不用研末入白茯苓末和勻  
 用以揩牙亦可嚙下固齒駐顏 熱嗽松仁  
 一兩胡桃仁二兩研膏和熟蜂蜜半兩每二  
 錢食後沸湯點服 反胃松節煮酒細飲  
 陰毒腹痛油松節七塊炒焦冲酒二鍾熱服  
 大便虛秘松栢麻子三仁等分研泥鎔白



蠟和丸桐子大每五十九黃芪湯下 小兒寒嗽壅喘松仁五個百部炒麻黃各三分杏仁四十去皮尖少水煮三五沸化白沙糖丸芡子大食後喻化十九大妙 金瘡五月五日午時青松石灰搗作餅醋磨敷痛處

○典故

千年松樹四邊枝起上杪不長如偃蓋其精化為青人青牛青羊青犬伏龜壽

皆于歲 **玉策記**

石門澗有松林仰視之離

離如駢麈尾

西嶺松如馬鬣 **俱廬山記**

僕骨東北千里有康于河投松入水一二年化為石其色青有松紋名康于石 **唐書** 建

昌冷水觀壽松一株盤屈奇古又名掛劍松相傳許遜故事 又府城東北章山上喬松修篁森列交蔭 **南昌志** 都昌柴棚鎮有古

松一株

太祖

征偽諒時駐蹕其下萬曆甲申知縣王廷策卽地建亭掘得白蟹一枚畜之江又建前亭

豎梁有赤鯉從空飛下 **縣志** 倥傯食松實

行及奔馬時受服者皆至三百歲 **列仙傳**

伏生在湯時為木正常食松脂 **同上** 泰山

上有松五株始皇封泰山遇雨避其下封為

五大夫 **泰山志** 符子與玄子登乎泰山下

臨千仞之淵上蔭百仞之松蕭蕭然神王乎

一丘矣 **符子** 方山有野人見一使者異服

牽一白犬野人問居何地荅曰居偃蓋山隨

至古松下而沒松形果如蓋意使者乃松精

犬乃茯苓也 **金陵記** 孫興公齋前種松一

株恒自手擁治之高世遠與隣居謂孫曰松

樹子非不楚楚可愛但永無棟梁之用孫曰

楓柳雖合抱亦何所施 **世說** 晉僧法潛隱

郊山或問勝友為誰乃指松曰此蒼顏叟



秦系結廬于九日山有大松百餘章俗傳東  
晉時所植泉州志張荐明隱山林有古松  
十餘株謂人曰予人中之仙此松木中之仙  
也清異錄元珪法師坐禪于巖阿下忽有  
岳神來拜請受正法師付戒畢神曰願展小  
神通師曰我東嶺無松此處多松汝能移于  
東嶺乎神曰敬聽命願勿恐拜辭而去是夜  
雷雨交至次日見巖前松皆移東嶺李泌  
嘗取松膠枝以隱背名曰養和後得如龍形  
者因以獻帝唐書蔡君謨為閩部使者夾  
道種松以避敵毒至今賴之國志岳州城  
南古寺有洞賓題詩云獨自行時獨自坐無  
限時人不識我惟有城南老樹精分明知道  
神仙過說者云寺有大古松呂始至時無能  
知者有老人自松巔徐下致恭故詩云然  
崔希真十月一日大雪遇老父于門獻松花

酒老父曰此酒無味乃于懷中取丸藥置酒  
中味極美後問天師曰此葛真人第三子藥  
乃千歲松醪也原化書鍾輻建山齋手植  
一松夢朱衣吏曰松圍三尺子當及第後三  
十年策名松果圍然梁吳筠吳興道中詩  
白雲光采麗青松意氣多三齊略記益州獻  
蜀柳武帝嗟賞之曰楊柳風流可愛似張緒  
當年曰意氣曰風流足為松柳傳神元祐  
元年正月十二日蘇子瞻李伯時為柳仲遠  
作松石圖仲遠取杜子美詩松根胡僧憇寂  
莫龐眉皓首無任着褊袒右肩露雙腳葉裏  
松子僧前落之句復求伯時畫此數句為憇  
寂圖子由題云東坡自作蒼蒼石留取長松  
待伯時只有兩人嫌未足兼收前世杜陵詩  
因次其韻云東坡雖是湖州派竹石風流各  
一時前世画師今姓李不妨題作輞川詩文



與可嘗云老夫墨竹一派近在徐州吾竹雖不及石似過之此一卷公案不可不令魯直下一句支硎山有晉松三十餘章傳為支遁所栽高可巢鶴大可蔽牛土人腰斧入山賴趙凡夫護之射書關使君馬仲良捐俸買脫載樹築石為古公壇葛震父諸君皆有歌

**陳眉公** 松化石余曾於張雨若清江衙齋見之大小凡五松理而石質云得之古廟中大是奇物雨若繪圖而系以詩好事者咸屬和焉

**張七澤** 張譏字直言后主幸鍾山開善寺召從臣從敕譏譚議時索塵尾未至后主命取松枝屬譏曰可代塵尾

**陳書** 彭城王勰從幸代都次銅鞮山旁有大松十餘帝賦詩令人示勰且令和曰比至吾所當即就時去帝十餘步且行且作未至帝所即就曰問松材經幾冬山川何如昔風雲與古同帝

曰此詩亦責吾耳

**後魏書** 方儲丹陽人母喪負土成墳種松栢奇樹千株鸞鳥棲其上白兔游其下

**漢書** 徐孺子墓在東郡杜牧為守植松墓前

**豫章記** 甄琛喪父塋兆之內手植松栢

**後魏書** 梁武帝每拜山陵涕淚所洒松為變色

**金樓子** 東平王歸國每思京師後薨塋于東平塚上松栢皆西靡

**晉書** 山濤年老居母喪過禮手植松栢

**唐書** 唐沙門性至孝母亡墓前忽生松栢十餘株人以為孝感所致

丁固微時夢松生腹上占者曰吉祥也松於字為公當位至三公後果符占者之言

**解夢書** 新羅使者多携松子來中華有玉角子龍牙子自惠山寺門入西曰聽松松在斷岡上大可十圍奇曲皆虬枝入聽松綠岡皆士大夫家墓隧松楸白楊青沾翠洒其最勝曰邵文莊墓墓上

音 木譜



三松大逾聽松者  
二倍而奇峭不逮

○麗藻散語

夏后氏以松

論語

歲寒然後知松栢  
青州厥貢岱畎

絲泉鉛松怪石

書

檜楫松舟

如松栢之

茂無不爾或承

薦與女蘿施于松栢

陟

彼景山松栢丸丸

徂徠之松

俱詩

其為

人也如松栢之有心也

故貫四時不改柯易

葉

禮記 冀州其材松栢

周禮

襄二十九

年鄭行人子羽曰松栢之下其草不殖

智襄子為室美士苗曰記有之高山峻原

不生草木松栢之地其土不肥今土木勝臣

懼其不安人也

說苑

受命于地唯松栢獨

也在冬夏青青

天寒既至霜雪既降吾是

以知松栢之茂也

莊子

至於松栢經隆冬

而不凋蒙霜雪而不變可謂得其貞矣

荀卿

松栢為百木長也而守宮間

史記

歲不

寒無以知松栢事不難無以知君子

孫卿子

援青松

而示心指白水而旌信

絕交論

秦為馳道

厚築其外隱以金椎樹以青松為馳道之麗

一至於此使後世曾不得斜徑而托足焉

賈

山 撫孤松而盤桓

阿淵明

說

大抵松之為

有天陵偃蓋之松

抱朴子

物極地氣不

能移歷歲寒不為改大類有道君子顧當其

始生困蓬蒿阨牛羊摧折於斧斤者往往而

是惟托根深山大壑蘇之以風雨照之以日

月籠之以輕烟薄霧而又飽飫雪霜延歷歲

時然後翠蕤摩空鍊幹拂漢蚪掀鱗射天矯

扶踈為故國偉觀良亦不易矣愛松者當如

何珍護耶

論 是木有憂雲之姿有撐厦之材

愛松說

繩墨太速恐天其理今植于庭



除之間充耳目之玩常見狎近氣色不振若  
徒于嵩岱之間沆瀣之華注于內日月之光  
薄十外祥鸞嗽戲于其上流泉湯湯鳴于  
其下巖岫重複漠漠然清淨靈風四起聲掩  
竿籟是時也當境勝神王拔地千丈根實黃  
泉枝摩青天則可以柱明堂而棟大厦也

**載植**

木公字貞夫系出伏羲氏世居東莞

**松論**

傳三代前無顯者或曰黃帝時有業斲

輪者為帝作舟車以濟不通商時居景山者  
事高宗周未居徂徠者事魯僖公俱擅雄材  
為君柱明堂棟宗廟安于泰山盤石天下之  
民賴其幘幪而功業弘大嬴秦之世族盛于  
魯始皇封泰山幸其宅值風雨因休息移時  
以功封大夫命世其爵漢高帝誅秦惡其為  
秦幸臣勒名禁錮以是木姓皆匿深山窮谷  
中終漢之世無所聞晉季有孤生與陶元亮  
居為隣元亮解印歸日撫孤生詩酒盤桓藉  
以終餘年其後陶隱居亦招木氏拔萃者數  
人館庭下為貧賤交暇日葉或播其風聲欣  
然顧曰君輩可謂善鳴者而假之鳴二姓遂  
為累世通家吳有十八公者以占夢知書生  
丁固大顯貴後果應人皆神之唐德宗廟崔  
斯立丞藍田有葉姓者日與吟哦韓昌黎為  
文記之自後知名頗多公先世家蜀父官江  
南而公生長幹縣色多鬚髯器宇恢宏壯有  
勁節老而蒼顏癯姿負正氣挺高標炎寒不  
貳與古烈士爭茂簡素垂不朽名惜其習隱  
不仕龍臥空谷若干年聞衛人蒼庭筠有直  
名大庾人白先春美丰度乃請結歲寒盟時  
群陰用事眾皆屈膝歛容倉卒變萎獨三友  
堅持凜冽猶陽春人未嘗見其有悴色庭筠  
雪後節或折輒笑曰君子固窮胡為乎然哉



庭筠遂起自持又見先春事粉飾戲之日吾  
 聞以貌取人失之子羽吾友果君子者乎抑  
 色莊者乎先春慚遽謝曰無傷也前言戲之  
 耳交益固一日有相者見之謂人曰木公材  
 大當晚用上必倚之為廟廊華洪基於萬億  
 斯年第先時不免有戕賊之災公聞之懼遂  
 深自韜晦以保言雲東逸史手植三松于堂  
 天年云洪璚言倦而就枕夢三丈夫衣碧  
 茸之衣冠鱗皴之冠搖水玉之佩引二鬢角  
 於於而來離立而前曰先生其陶隱居之流  
 乎不然何孜孜於吾三人者如此耶抑將如  
 王祐之於三槐乎吾三人者挺歲寒而不移  
 干雲霄而不屈其色蒼蒼不晨改而夕變其  
 聲肅肅不侈蕩而泛濫其勢喬喬不軌馱而  
 促戚何愧於槐彼槐之南柯容蟻為國憧憧  
 往來吾無是也昔丁固十八公事得之於兆

先應之于日後視槐何如今先生雖無數仞  
 之勝而有一堂之安遂易退之心得隱居之  
 趣且身親培植無吾子必做之語何其高哉  
 願先生養利器于盤錯保貞心于歲寒衆皆  
 靡靡吾獨挺挺衆皆營營吾獨舒舒衆皆競  
 華敷榮吾獨完真葆素不炫材力而材力饒  
 不求聞達而聞達茂庶先生愛吾三人之意  
 不虛哉逸史方退縮不敢當忽見鬚童持姑  
 射之水澌搖湘君之翠羽翩翩焉周旋有儀  
 作長蚪之舞而歌曰鳥翼飛兎足走寧栽桑  
 莫栽柳柳易凋零未何有吾蜿蜒兮落君手  
 君吾樹兮巨靈守再歌曰仙仙兮山中無山  
 兮有庭窳窳兮容容吾得左盤右轉兮如旋  
 風君之樂兮樂無窮三歌曰鳳鳴朝陽兮鶴  
 鳴在陰於吾和兮知吾心請君為我兮試援  
 所御之瑤琴歌竟悚然驚寤推枕而起但見



三樹參差布列堂下時天寒折膠壁月流輝不覺時就夕矣因受東而爲之記

**姚綬序**

歲八月壬子余游于蜀尋茅谿之澗深溪絕磴人跡罕到爰有松焉冒霜停雪蒼然百丈雖崇柯俊穎不能踰其岸嗚呼斯松託非其所出群之器何以別乎盖有殊類而合情士因感而成興

**說** 夫天喬萬類惟松秉異是以遂爲作賦

後周之旨著於魯論有心之言垂於戴記榮枯不隨乎冬春霜露莫致其感受彼蒲柳之姿先秋而萎桃李之芳競春而妍橘柚之質過江而化豈可並日而稱貞齊軌而語雋哉若其永託根之慕則明發於楸梧篤連枝之愛則戀結於棠棣拓一本之恩則滋植於芝蘭茂晚節之貞則桑榆自王裕奕葉之澤則杞梓日倍至於餌滲液以制頽齡悟本性以敦嘉遯幸匠石之不逢冀散

木之得永則仙靈之最品

**賦** 惟松之植于澗

王公名庭

**王夢澤**

之幽盤枯跨嶮

陳黃州人

杳祗憑流寓天地兮何日雷雨露兮幾秋見時華之屢變知俗態之多浮故其磊落殊狀森稍峻節紫葉吟風蒼條振雪嗟英覽之希遇保貞容之未缺攀翠嶠而形疲指丹青而望絕已矣哉盖用輕則資衆器完則施寡信棟梁之已成非榱桷之相假徒志遠而心屈遂才高而位下斯在物

**贊** 松生險隘岩獄穴而有焉余何爲而悲者

械病乎不快率以爲怪擁腫支雜神羞鬼疑道人咨嗟筆寫其奇或怪于形或奇于辭我爲怪魁是以贊之

**陸龜蒙** 天下幾人畫古松畢宏已老韋偃少

**歌** 絕筆長風起纖末滿堂動色嗟神妙

兩株慘裂苔蘚皮屈鐵交錯迴高枝白摧朽骨龍虎死黑入大陰雷雨垂松根胡僧憇寂



冥麗眉皓首無住著編袒右肩露雙脚葉裡  
 松子僧前落韋侯韋侯數相見我有一疋好  
 東絹重之不減錦繡段已令拂拭光凌亂請  
 公放筆為直幹杜子美 齋前松樹不盈咫  
 亭亭車蓋層雲似虬枝婉婉世所希嗟爾勁  
 節乃如此豈無凌霄姿一旦成繞指雷雨力  
 排未敢爭龍蛇將蟄何當起展轉空向人詰  
 曲誰相理直木從來忌先伐曲榦猶存愈於  
 死問君曲直安可為大道委蛇誰則知請君  
 看取歲寒色猶自青青似舊時馮琢菴 羣  
 松合抱支硎側十里濃陰半山黑村翁記松  
 不記年依稀傳是支公植支公會向松之下  
 調鶴調鷹復調馬皮皴甲蛻化鬣龍誰知復  
 有屠龍者使君買松欲製亭烟姿霜幹仍青  
 青一勃頓脫儉父兀要知樹老多精靈夜靜  
 空林覺人語大松小松共爾汝願以長生報

使君結得茯苓如斗許 老松作墻前作尾  
 道人來自天台者不煑黃精不劖苓張口如  
 箕坐松下一片松濤勝古水細咀飽嚼風稜  
 稜吾將礪齒齒已折只恐松枯化為石俱陳  
眉 詩五言 青鸞倚長松韓詩 松筠起碧潯  
 枝藜長松陰 溪回松風長  
 直訝松風涼 松門似畫圖 看松露滴身  
俱杜甫 願君松栢心探照無窮極鮑照  
 窮秋正搖落回首望松筠 歸號故松柏老  
 去若飄蓬 巫山小搖落碧色見松林 中  
 有綠髮翁披雲臥松雪 松栢本孤直難為  
 桃李顏 勗君青松心努力保霜雪俱李白  
 盤空作風雨發地鳴鼓吹黃山谷 清風  
 識勁節負霜知貞心范雲 白雲光彩麗青  
 松意氣多吳筠 又如壠底松用舍在所尋  
 大哉霜雪幹歲久為枯林李太白 落日松



風起還家草露晞雲光侵履跡山翠拂人衣

**裴迪** 孤根裂山石直幹排風雷我今百日

客養此千歲材 **蘇東坡** 南軒有孤松柯葉

自綿羃清風無閉時瀟灑終日夕陰生古苔

綠色染秋烟碧何當凌雲霄直上數千尺 **李**

**白** 誰言碧山曲不廢青松直誰言濁水泥

不汚明月色我有青松心仍騁風霜力貞明

既如此摧折安可得 近世交道喪青松落

顏色人心忘孤直本性隨改易既摧栖日榦

未展擎天力終是君子材還思君子識 **俱孟**

**郊** 宛轉循高阜青葱結茂林團雲低蓋影

挾雨送濤音節抱風霜苦根盤歲月深亦知

弘景意山閣助清吟 **甲** **瑞泉** 鶯語驚殘夢

輕裝改淚容竹陰初月薄江靜晚烟濃濕嘴

御泥燕香鬚採藥蜂獨憐無限思吟罷亞枝

**松** **魚玄** **機女冠** 四松初移時太抵三尺強

別來忽三歲離立如人長會看根不拔莫計

枝凋傷幽色青秀發疎柯亦昂藏所挿小藩

籬本亦有隄防終無悵撥損得愧千葉黃敢

為故林主黎庶猶未康避賊今始歸春草滿

空堂覽物嘆衰謝及茲慰淒涼清風為我起

洒向若微霜足以送老姿聊待偃蓋張我生

無根蒂配爾亦茫茫有情且賦詩事迹兩 **七**

可忘勿矜千載後慘淡蟠穹蒼 **杜少陵**

**言** 新松恨不高于尺 疎松隔水奏笙簧

松林蘭若秋風晚 **俱杜少陵** 南窓蕭瑟

松風起憑誰一聽清心耳 **李太白** 風韻颺

颺遠更清蒼顏瘦甲聳亭亭 **劉彥沖** 根到

九原無屈處世間惟有蟄龍知 **蘇東坡** 夜

雨崆峒仙路杳六陵松柏尚嘶風 **馮琢菴**

落落出群非檉柳青青不朽豈楊梅欲存老

蓋千年意為覓霜根數寸栽 **杜少陵** 虬角

羊... 木譜



龍髯不可攀亭亭千丈蔭南山應嗟無地迓  
 斤斧豈願爭明燭火間**王荆公咏松明**直  
 氣森森恥屈盤鐵衣生澀紫鱗乾影搖千尺  
 龍蛇動聲撼九天風雨寒**石曼卿**萬壑松  
 濤碧欲流石床冰簟冷千秋卷簾飛瀑三千  
 丈恰對儂家竹裡樓曾笑西湖九里松樛  
 枝數尺不成龍只因枯頂時多月照見南高  
 峰外峰**俱陳眉公**一派松風萬壑生雲墩  
 空際轉分明游人自解釣天奏聽入華胥總  
 不驚**方廣德**含悲扶病把離觴對月憐君  
 客異鄉江路野梅休戀却故園松菊耐秋霜  
**陳茂貞女郎**何年蒼叟住禪林百尺婆娑  
 萬壑陰四果總來成佛印一官應不受秦侵  
 靈根歲月跣跡久老榦風霜面壁深謾謾向  
 颺響空谷猶聞清夜海詞婉變北山松樹下  
 潮音屠赤水咏羅漢松石根結個巖阿巧

藏精舍恰無多尚餘簷隙地種竹與栽梧  
 高臥不須愁客至客來野笋山蔬三杯濁酒  
 儘能沾倦時呼鶴舞醉後  
 倩僧扶**陳眉公臨江仙**

桐音菊

**栢**

一名栢樹聳直皮薄肌膩三月開細瑣花結  
 實成毬狀如小鈴多瓣九月熟霜後瓣裂中  
 有子大如麥芬香可愛栢陰木也木皆屬陽  
 而栢向陰指西蓋木之有貞德者故字從白  
 白西方正色也處處有之古以生泰山者為  
 良今陝州宜州密州皆佳而乾陵者尤異木



之文理大者多為菩薩雲氣人物鳥獸狀態

分明徑尺一株可值萬錢川栢亦細膩以為

几案光滑悅目

○栢子仁

子熟採蒸曝春礪取仁用

栢葉

色綠不凋夏秋採者良種類非一入

藥惟取葉扁而側生者名側栢功效殊別古栢尤奇孔明廟大栢蜀漢時植人多採入藥

其味甘香大異常栢他如花栢葉濃郁成朶無子叢栢樹綠色並不入藥

栢枝嫩栢枝洗淨控乾入梅酒晒乾甘草桂心為細末入淨磁器中一層藥一層栢枝緊

封藏之久不開則上鹽花可玩栢脂身面疔可食煮汁釀酒去風痺歷節風

脂研勻塗數日自失

栢液療瘍疥根白皮煎油調敷良也

○種植

九月中栢子熟採收俟來年二三月間用水淘過取沉水者着濕地二三日洵

一次候芽出將劇熟地調成畦水飲足以子勻撒其中覆細土半寸再以水壓下二三日

澆一次常使土潤勿太濕太乾既生出土四圍豎矮籬護之恐為蝦蟇所食常澆水亦宜

糞俟長高澆溉性喜晒一年中用晒過糞水澆三四次則青翠鬱鬱秋時

數尺分栽澆三四次則青翠鬱鬱秋時剪小枝二三尺可插活

收子熟時頓採之易得過時則零落又易生虫製用取子之沉者曝乾為末每服方寸七漸增三五合欲絕穀恣食取飽渴則飲水

久服延年

千金異方



○附錄檜 栢葉松身葉尖硬亦謂之栢今人名  
 株相傳宣聖手植紋皆左紐上聳無枝而不  
 死每遇一代興或聖君出則發一枝我朝

太祖龍興

世宗繼統曾兩見真大異事 亳州太清宮有八

檜老子手植根株枝幹皆左紐石曼卿集此  
 檜不知年代李唐之盛一枝再生至聖朝復  
 有此異 **太清記** 常州列

帝廟有獨孤檜潁州靈壇觀有再生檜 七  
 星檜在常熟縣西致道觀梁天監中所植奇  
 古特甚為虞山之勝 松葉栢身為樅檜樅  
 樹皆高丈餘花葉皆同但實稍大而色黃綠  
 肉虛為異耳初甚酸澀經霜乃可食採藥者  
 不收

○療治

三月四月採新生栢葉長三四寸許并  
 花藥陰乾為末白蜜丸如小豆大日未

出時燒香東向持八十一丸酒下服一年延  
 十年命服二年延二十年命欲得長肌肉加  
 大麻巨勝欲心力壯健加茯苓人參此藥除  
 百病益元氣滋五臟六腑清耳明目強壯不  
 衰延年益壽神驗用七月七露水丸更佳服  
 時祝曰神仙真藥体合自然服藥入腹天地  
 同年祝畢服藥斷雜肉五辛 五月五日採  
 五方側栢葉三斤遠志去心二斤白茯苓去  
 皮一斤為末煉蜜丸桐子大仙靈脾酒下三  
 十九日再服並無所忌勿示非人 涎潮口  
 禁語言不出手足躡曳得病之日便進此藥  
 可使風退氣和不成廢人栢葉一握去枝葱  
 白一握連根研如泥無灰酒一升煎二十沸  
 温服如不飲酒分作四五服方進他藥 瘴



疫社中西南栢樹東南枝取曝乾研末每服一錢新水調下日三四服 霍亂轉筋栢葉搗爛裹脚上及煎汁淋之栢木汁亦可吐血青栢葉一把乾姜二斤阿膠一挺炙水二升煮一升去滓別絞馬通汁一升令煎取一升綿濾一服盡之 又栢葉米飲服二錢或蜜丸或水煎服並良 煩滿嘔吐胸中疼痛栢葉爲散米飲服二方寸七 衄血栢葉榴花研末吹之 尿血栢葉黃連焙研酒服三錢 大腸下血隨四時方采側栢葉燒研米飲服二錢王渙之病此陳宜父傳方二服愈 又卷栢側栢棕櫚等分燒灰存性爲末每服三錢酒下飯丸亦可 又卷栢地榆焙等分每兩水一盃煎數十沸通口服 酒毒下血或下痢嫩栢葉九蒸九晒二兩陳槐花炒一兩爲末蜜丸梧子大每空心温酒下四十

丸 蠱痢下血男子婦人小兒大腸下黑血茶脚色或濃血如靛色栢葉焙乾爲末與黃連同煎爲汁服 小兒洞痢栢葉煮汁代茶飲 月水不斷側栢葉炙芍藥等分每三錢水酒各半煎服 室女用側栢葉木賊炒微焦等分爲末每服三錢米飲下 湯火灼栢葉生搗塗之繫定二三日止痛滅癩 鼠瘻核痛未成膿以栢葉搗塗炒鹽煨之氣下卽消 大風癘疾眉髮不生側栢葉九蒸九晒爲末煉蜜丸梧子大每服五丸至十九日三夜一服百日卽生 頭髮不生側栢葉陰乾作末和麻油塗之 頭髮黃赤生栢葉末一升猪膏一斤和丸彈子大每以布裹一丸納泔汁中化開沐之一月色黑而潤 齒蠹腫痛栢枝燒熱納蛀孔中須臾虫緣枝出 惡瘡有虫久不愈栢枝節燒取油敷之三五次



愈亦治  
牛馬疥

陞音登

○典故

甲申天子升於大北之陞而降休於兩山也

穆天子傳

魯郡孔子舊廟有山也

栢二十四株歷漢晉其大連抱土人崇敬之

莫敢犯 我朝

高皇帝將兵取婺州過蘭溪見古栢甚奇駐兵其

下有方姓老人拜伏曰此

聖天子也喜之贈以詩箋令得游天下栢後朔亭

繞之而空其中夜半人望之輒有蒼龍伏其

上王世懋詩云何年古栢尚青青曾是

高皇玉輦停不信

聖恩偏雨露枝枝都作老龍形

漢諸陵皆屬太

常有盜栢樹者棄市

輔舊事

漢武帝宴未央

前殿雨新止東方朔執戟在殿陛獨語上呼

問之荅曰殿後栢樹有鵲立枯枝上向東鳴  
 上遣視如朔言上問何以知之朔曰以人事  
 知之風從東方來鵲尾長背風則蹶必當向  
 風而立是以知東向鳴新雨生枝滑枯枝澀  
 是以知立枯枝上大笑 陳留虞延為郡督  
 郵光武巡狩至外黃問園陵栢樹株數延悉  
 曉之由是見知 **後漢書** 御史臺列植栢樹  
 號曰栢臺又曰栢府 桑道茂居有二栢甚  
 茂曰人居而木蕃者去之木盛則土衰土衰  
 則人病乃埋鐵數十斤曰後有發其地死者  
 太和中温造居之發鐵而死 **異聞錄** 孤山  
 有陳廟栢二株其一為人所薪僧志詮作堂  
 其側名曰栢堂東坡為作詩 **燕談** 田鸞入  
 華山見黃冠師語曰栢葉長生藥也因教以  
 服食之法後得道仙去 **雜說** 泰山廟種栢  
 千株 晉華林園有栢樹二株 王儉字仲



寶司徒袁餐見之曰宰相材也栝栢豫章雖小已有棟梁之器齊書王宴為員外郎父譜耀齋前栢樹忽變梧桐論者以為梧桐雖有棲鳳之美而失後凋之節宴後果不能善終子來汝南地平無山清潁之外無以娛子者而地近亳社特宜檜栢自拱把而上輒有膠枝細紋治事堂前二栢與薦福兩檜尤為殊絕孰使予安此寂寞而忘歸者非此君歟汝南檜栢蘇軾粵西藩臬二司外守巡道俱無衙宇余間入會城嘗憇于兩廣公署前庭有榕檜二樹駢生蟠根合體互相糾結異枝交蔭蒼翠成帷每婆娑其下玩之不忍去嘗游孔林獲觀夫子手植檜挺然獨立其色如鐵雖枝幹已萎而神理內含隱隱若有生氣仙張七澤嵩山天封觀有古栢三株武后封五品大夫蔭百餘步俗云大小將

栢音春括音栢

軍河南志

李德裕平泉有雁翅檜珠子栢南宋時高麗進陰陽栢二株初僅二尺種之永懷寺殿庭左右久之高與殿等每左花則右實右花則左實崑山縣志菘萊公知巴東縣手植雙栢於庭民比之甘棠謂之萊公栢後大火栢與公祠俱焚莆陽鄭贛為令不忍伐種凌霄花于下使附枝而上以美公之遺德且慰邦人之去思云

麗藻散語

殷人以栢論語荆州厥貢栢栢栢音春汎彼栢舟新甫之栢

詩

四時常保其青青莊子天陵偃蓋之松大谷倒生之栢與天齊其長與地等其久

歌行

有栢生崇岡童童狀車蓋偃感龍虎姿主當風雲會神明依正直故老多再拜豈知千年根中路顏色壞出非不得地蟠據亦高大歲寒忽無憑日夜柯葉改丹鳳領九

栢音春

栢音春

栢音春



雛哀鳴翔其外鳴鳴志意滿養子穿穴內容  
 從何鄉來竚立久吁怪靜求元精理浩蕩難  
 倚賴 孔明廟前有老栢柯如青桐根如石  
 霜皮溜雨四十圍黛色參天二千尺君臣已  
 與時際會樹木猶為人愛惜雲來氣接巫峽  
 長月出寒通雪山白憶昨路繞錦亭東先主  
 武侯問闕宮崔嵬枝榦郊原古窈窕丹青戶  
 曠空落落盤踞雖得地冥冥孤高多烈風扶  
 持自是神明力正直元因造化功大厦如傾  
 要樑棟萬牛回首丘山重不露文章世已驚  
 未辭翦伐誰能送苦心豈免容螻蟻香葉終  
 經宿鸞鳳志士幽人莫怨嗟古來材大難為  
 用俱賦江夏王鋒以明帝擅權忽忽不樂著  
杜甫賦修栢賦以見志云既殊群而抗立亦  
 含貞而挺正豈春日之自芳亦霜下而為盛  
 衝風不能摧其枝積雪不能改其性雖墮坎

于當年庶後凋  
之可永齊書

詩五言

飄零還栢酒衰病只  
黎床 翠栢苦猶食

明霞高可餐

唯師舊時

七言

晉朝名輩此  
離群相對濃

栢蕭颯九原中

俱杜少陵

陰去幾分題處尚尋王內史畫時應是鮑參

軍長廊夜靜聲凝雨古殿秋深影勝雲一下

南臺到人世晚泉清

韻更誰聞溫庭筠

○附咏檜詩

植檜三尺強已有凌雲氣生世能  
幾何擬作千年計眾人笑拍手君

子用其意蕭蕭孤竹君忘言默相契名以金

石交椿楊皆奴婢緬懷萬仞巔千丈蔚蒼翠

盤根泉石底用意霜雪外寧須大厦材坐待

斧斤至散為風雨聲密作牛馬蔽陳無已

汝陰多老檜處處屯蒼雲地連丹砂井物化

青牛君時有再生枝還作左紐文王孫有古



意書室延清芬應憐四孺子不墮凡木群體  
備松栢姿氣合芝木薰初扶鶴立骨未出龍  
纏筋巢根白蟻亂網葉青虫紛乃知蔽芾初  
甚要封植勤他年皮三寸狐鼠了不聞

**坡**

七檜石壇邊森然星斗列劫火燒不枯

**蚪**

枝已成鐵**李傑**琳宮檜森森膠枝鬱蒼

翠植時應斗宿數列三之四龍鱗綴苔圓香

葉凝烟細節操歷冰霜大材難小試匠石偶

來見錯愕相驚視**施顯**仙壇有古檜森列

同七星云是梁持種古怪如龍形東蘇護朽

骨新枝復青青造化呈奇觀拱衛煩山靈誰

栽若此樹閱歲踰千齡**吳納**君家大檜長

百尺根如車輪身弦直壯夫連背不肯抱孤

鶴高飛直下立**蘇穎濱**淮南庭中有蒼檜

仰視團團翠為蓋直幹每容鸞鳳棲盤根深

壓鯨鰲背**郭功父**盆山高疊小蓬萊檜栢

屏風鳳尾開綠繞金街春水濶新分一脉御

溝來**吳匏菴**宰雲交幹瘦輪囷嘯雨吟風

已百春深蓋屈盤青塵尾老皮張展黑龍鱗

唯將寒色資琴興不教秋聲染俗塵歲月如

波事如夢竟留蒼翠侍何人**秦韜玉**天挺

良材聳百尋託根仙宿歷年深能兼老栢水

霜操不讓寒梅鐵石心夜靜繞壇星布列月

明滿地翠陰森工師若選明堂用為棟為梁

價萬金

**章珪**

**椿**

一作樛一作杗一作楠今俗名香椿易長而

有壽南北皆有之木身大而實其幹端直紋

理細膩肌色赤皮有縱紋易起葉自發芽及



嫩時皆香甜生熟鹽醃皆可茹世皆尚之無

花莢葉苦温無毒多食動風壅經絡令人神

昏和猪肉熱麵頰食則中滿椿用葉

○附錄樗

亦椿類氣臭俗名臭椿一名虎目樹一名大眼桐皮粗肌虛而白其葉臭

惡荒年人亦採食膳夫采取淪熟另用冷水浸去氣息亦可油醋拌食但無味耳有花者無莢有莢者無花考山樗也似樗色小白葉藥中用根及莢葉差狹吳人取以為茗木虛大梓人亦或用之然瓜之腐朽故古人以為不材之木

○療治

白禿不生髮取椿桃楸三葉心搗汁頰塗男子白濁女子白帶椿根白皮滑

石等分爲末粥丸桐子大空心白湯下一百

丸又方椿根白皮一兩半生用乾姜白芍藥

黃蘗俱炒黑各二錢爲末如上法丸服腸

風下血樗莢半生半燒爲末每服二錢米飲

下誤吞魚刺樗樹子燒研酒服二錢又方

用樗樹子陰乾半盞搗碎熱酒衝服良久連

骨吐出洗頭明目用鳳眼草莢燒灰淋水

洗頭經一年眼如童子加椿皮灰尤佳正月

七日二月八日三月四日四月五日五月二

日六月四日七月七日八月三日九月二十

日十月二十三日十一月二十九日十二月

十四日洗疥癬風疽樗木根葉煮水洗良

去鬼氣樗根一握細切童便二升豉一合

浸一宿絞汁一沸三五日一服小兒疳疾



以一丸納竹筒中吹入鼻內三度良 小兒  
 疳痢重者用樗白皮搗粉以水和棗作大餠  
 飽日晒少時又搗如此三遍以水煮熟空肚  
 吞七枚重者不過十服忌油膩熱麵毒物  
 又方用樗根濃汁一蠅殼和粟米泔等分灌  
 下部再度卽瘥其驗如神大人亦宜 休息  
 痢日夜無度腥臭不可近臍腹撮痛用樗根  
 白皮訶黎勒各半兩母丁香三十個爲末醋  
 糊丸梧子大每服五十九水飲下又方用樗  
 根白皮東南行者長流水內漂三日去黃皮  
 焙爲末每一兩加木香一錢粳米飲爲丸每  
 服一錢二分空腹米飲下 水穀不利及每  
 至立秋前後卽患痢兼腹痛樗根一大兩搗  
 篩好麵捻作餛飩皂子大水煮熟每日空心  
 服十枚並無禁忌神效 下痢清血腹中刺  
 痛樗根白皮洗刮晒研醋糊丸梧子大每空

心米飲下三四十九丸一加蒼木枳殼戒半  
 臟毒下痢赤白用樗根洗刮取皮日乾爲末  
 米飲下一錢立効 臟毒下血樗根白皮酒  
 浸晒研棗肉和丸梧子大每淡酒服五十九  
 酒糊丸亦可 下血經年樗根三錢水一盞  
 煎七分入酒半盞服或作丸服虛者加人參  
 等分 血痢臘月日未出時取背陰地北引  
 根皮東流水洗淨掛風處陰乾爲末每二兩  
 入寒食麵一兩新汲水丸桐子大陰乾每服  
 三十九滾水候傾出溫送下忌見日則無効  
 大便下血樗白皮焙乾四兩蒼木米泔浸  
 焙枳殼麵炒各一兩爲末醋糊丸桐子大每  
 服五十九米飲下日三 產後腸脫樗枝取  
 皮焙乾一握水五升連根葱五莖漢椒一撮  
 同煎至三升去滓傾盆內乘熱薰洗冷再熱  
 一服可洗五次洗後睡少時忌鹽醋醬麵鮮



發風毒物及用心勞力等事年深者亦治

○典故

洛陽一婦年四十餘耽飲無度多食魚鱉畜毒在臟日夜二三十瀉大便與膿

血雜下大臍連肛門痛不堪忍醫以止血痢藥不効又以腸風藥則益甚蓋腸風則有血無膿如此半年氣血漸弱食減肌瘦服熱藥則腹愈痛血愈下服冷藥即注泄食減服溫平藥則病不知如此期年垂命待盡或教服人參散一服知二服減三服膿血皆定遂嘗服之而愈其方治大腸風虛飲酒過度挾熱下痢膿血痛甚多日不瘥用檇根白皮一兩人參一兩為末每服二錢空心溫酒調服米飲亦可忌油膩麵食生冷甜物五葷蒜薤等

○麗藻散語

上古有大椿者以八千歲為春八千歲為秋而彭祖乃今以久特聞

八千春秋者折椿字

卷音拳

往生星

二音

菴音遊

辟音關

萃音離

衆人匹之不亦悲乎 惠子謂莊子曰吾有為兩個八大樹人謂之樗其大本擁腫而不中繩墨其小枝卷曲而不中規矩立之塗匠者不顧今十則兩個子之言大而無用衆所同去也莊子曰子獨不見狸狌乎卑身而伏以候敖者東西跳梁不避高下中於機辟死於網罟今夫犛牛其候敖伺遊大若垂天之雲此能為大矣而不能執鼠今游之物而子有大樹患其無用何不樹之於無何有之鄉廣莫之野彷徨乎無為其側逍遙乎寢臥其下不夭斤斧物無害者無所可用安所困莫無用之苦哉

莊子

詩五言

東坡

七言

野人獨愛靈春館

風韻何用八千秋騰

凌詫朝菌

館西靈椿聳危榦

風樛雨煉三月餘奕奕

中庭蔭華傘



**楸**

生山谷間今處處有之與梓樹本同末異周  
 憲王曰楸有二種一刺楸樹高大皮色蒼白  
 上有黃白斑點枝間多大刺葉薄卑雅云楸  
 有行列莖幹喬聳凌雲高華可愛至秋垂條  
 如線謂之楸線其木濕時脆燥則堅良木也  
 白皮及葉味苦小寒無毒主治吐逆殺三蟲  
 及皮膚蟲傳惡瘡疽癰腫除膿血生肌膚長  
 筋骨有拔毒排膿之功為外科要藥

敲音昔  
 酋音猶  
 芭音起

○製用

木可作棋枰 葉味甘嫩時取以  
 燥熟水淘淨拌食 **周憲王本草**

○附錄榎

榎櫟也亦楸屬葉大而早脫故謂之  
 榎葉小而早秀故謂之榎爾雅云葉

○敲

小而敲榎葉大而敲楸董子曰木名三時草  
 命一歲若椿從春榎從夏楸從秋所謂木名  
 三時也芋從子黃從寅茆從卯酋從酉芋從  
 丁茂從戊芭從巳莘從辛葵從癸之類命以  
 一歲支干故曰草

命一歲也 **爾雅**

○療治

癩瘡楸枝作煎頻洗取効 白癩風瘡  
 楸白皮五斤水五斗煎五升去滓煎如

稠膏日日摩之 上氣欬嗽腹滿羸瘦者楸  
 葉三斗水三斗煎三十沸去滓煎至可丸如  
 棗大以筒納入下部中立愈 一切毒腫不  
 問硬軟取楸葉十重傳腫上舊帛裹之日三



易之當重有毒氣為水流在葉上冬月取乾葉鹽水浸軟或取根皮搗爛傳之皆効止痛消腫食膿血勝于眾藥 瘰癧瘻瘡秋分前後早晚令人持袋摘楸葉秤十五斤以水一石淨釜中煎取三斗換鍋煎取七八升又換鍋煎取二升納不津器中用時先取麻油半合蠟一分酥一栗子許同消化又取杏仁七粒生姜少許同研米粉二錢入膏中攪勻先塗瘡上經二日拭却即以篋子勻塗楸煎滿瘡上軟帛裹之一拭更上新藥不過五六上已破者卽生肌未破者內消瘡後須將慎半年采藥及煎時并禁孝子婦人僧道雞犬見 灸瘡瘍痛不瘥楸葉頭及根皮為末傳之 頭癢生瘡楸葉汁頻塗 見髮不生楸葉中心汁頻塗 小兒目翳嫩楸葉三兩搗爛紙包泥裹燒乾去泥入水少許絞汁銅器

慢熬如稀錫瓷盒收之每日點 小兒禿瘡楸葉搗汁塗

○典故 有人患發背潰壞腸胃可窺百方不効一醫用立秋日未出時采楸葉熬為膏

傳其外內以雲母膏作小丸服 盡四兩遂愈一切瘡瘍並治

○麗藻詩七言 楸樹馨香倚釣磯 斬新花藥未應飛 不如醉裡風吹盡 可忍醒時雨打稀 青幢紫蓋立童童 細雨浮烟作綵籠 不得畫師來貌取 定知難見一生中

幾歲生成為大樹 一朝纏繞因長成 誰人與脫青羅帔 看吐高花萬萬層 幸自枝條能豎立 可煩蘿蔓作交加 傍人不解尋 根本却道新花勝 舊花 **俱韓文公**

○樟 樹高丈餘小葉似柎而尖長背有黃赤茸毛



四時不凋夏開細花結小子肌理細膩有文  
故名樟可雕刻氣甚芬烈大者數抱西南處  
處山谷有之可為居室器物又可製船易長  
根側分小木種之老則出火種勿近人家辛  
溫無毒霍亂及乾霍亂須吐者樟木屑煎濃  
汁吐之甚良中惡鬼氣卒死者樟木燒烟薰  
之待甦用藥此物辛烈香竄能去濕氣辟邪  
惡故也宿食不消常吐酸臭水酒煮服煎湯

浴脚疥癬風痒作履除脚氣豫章二木生七  
年乃可辨豫一名烏樟又名釣樟李時珍曰

釣樟即樟之小者莖葉冥門上辟天行

○樟腦 樟樹脂也似龍腦色白如雪出韶州漳  
州辛熱無毒通關竅利滯氣治中帶邪

血寒濕脚氣霍亂心腹痛  
疥癬風瘙齧齒殺虫辟蠹

○修治 煎樟腦法新樟木切片井水浸三日二  
夜入鍋煎之柳木頻絞待汁減半柳上

有白霜濾去滓傾汁入新瓦盆經宿自然結  
成塊 鍊樟腦法用銅盆以陳壁土為粉糝  
之糝樟腦一重又糝壁土如此四五重以薄  
荷安土上再用一盆覆之黃泥封固火上欵

洋  
譜  
卷一  
木譜  
三



欵灸之須以意斟酌不可太過不及勿令出  
氣候冷取出則腦皆升於上盆如此兩三次  
可充片腦 先用每一兩以二碗合住濕  
紙糊口文武火煏之半待許冷定取出用

○製用

燒烟薰衣篋蓆簾  
能辟壁虱虫蛙

○療治

手足痛風如虎咬急流水一石煎極滾  
泡樟屑一斗乘熱安足于桶上薰之草  
薦圍住勿令湯氣入目其功甚捷 風勞面  
色青白肢節沉重腎間痛或寒或熱或噪或  
噴思食不能食被虫侵蝕證狀多端天靈蓋  
酥炙研二兩牛黄人中白焙各半兩麝香二  
錢為末別以樟木皂莢木槐木各瘤節各為  
末五兩每以三錢水一盞去滓調前末一錢  
五更頓服取下虫物為妙 樟腦燒烟薰衣  
席能辟壁虱蛙虫 禿瘡樟腦一錢花椒二

錢芝蔴二兩為末退猪湯洗淨搽 虫牙痛  
樟腦殊砂等分搽神効 又樟腦黄舟祀皂  
去皮核等分研 勻蜜丸塞孔中

○典故

建昌邑人李公懋入朝高宗問樟公安  
否李奏以枝葉扶疎歲寒獨秀黃庭堅

有記

○麗藻詩七言

豫章翻風白日動鯨  
魚跋浪滄溟開

杜甫

楠

生南方故又作楠黔蜀諸山尤多其樹童童

若幢盖枝葉森秀不相碍若相避然又名交  
讓木文潞公所謂移植虞芮者以此葉似豫



章大如牛耳一頭尖經歲不凋新陳相換花  
 黃赤色實似丁香色青不可食幹甚端偉高  
 者十餘丈粗者數十圍氣甚芬芳紋理細緻  
 性堅耐居水中今江南造船皆用之堪為梁  
 棟製器甚佳蓋良材也子赤者材堅子白者  
 材脆年深向陽者結成旋紋為鬪栢楠

○療治

水腫自足起削楠木桐木煮汁漬足并  
 飲少許日為之心脹腹痛未得吐  
 下取楠木削三四兩水三升煮三沸飲  
 停半出膿楠木燒研以綿杖繳入

○典故

交讓木即楠木兩樹相對一枯則一生  
 故曰交讓岷山有之其木直上柯葉不  
 相妨又有云黃金山楠木一年東榮西枯一  
 年西榮東枯成都國寧觀有古楠四石刻  
 云仙人遺君手植凡楠不最巨者商人採  
 之鑿字號編筏而下既至燕湖每年清江主  
 事必來選擇買供運舟之用南部又來爭商  
 人甚以為苦剔巨者沉江千俟其去沒水取  
 之常失去一二萬曆癸酉一舟飄沒中有老  
 人素持齋守信義方拍水若有一人扶之至  
 一潭口榜曰木龍府殿上人冕旒甚偉面有  
 黑痕宛然所鑿字號也傳呼曰曾相識否老  
 人頓首曰榜已明矣惟大王死生之又傳呼  
 曰汝善人數尚可延速歸令一人負之而出  
 俄頃抵岸則身在大木上衣服皆不濡既登  
 岸一無所見海虞王之稷通判貴陽運木



渡黃河其最大梓木二忽陷泥中千人不可出為文祭之乃見夢曰吾三千年為群木領袖今乃逐逐隨其後終當別去必欲相煩應天子命非巨舟載不可如其言拽而登舟舉纜一呼如躍舟行甚疾絕無阻滯

麗藻記

予在成都嘗以事至沅屏過國寧觀有古楠四皆千歲木也枝擾雲漢聲戛風雨根入地不知幾百尺而陰之所庇車且百輛予愛而不能去者彌月欲為作詩文會多事不果嘗以語道人遷昌老竊以為恨予去蜀三年昌老萬里以書屬予曰國寧之楠幾伐以營繕郡人力全之僅乃得免懼卒不免也子為我終昔日之意乎予發書且嘆且喜曰勿剪憇棠恭敬惟梓愛其人及其物自古已然姑以蜀事言之唐節度取孔明祠

栢一小枝為手板書于圖誌今見非詆蔣堂守成都有美政止以築銅壺關伐江瀆廟木坐謠言罷且王建孟知祥父子專有西南窮土木之刀沉屏近在國城數十里間而四楠不為當時取彼猶有畏而不敢者况今聖主以恭儉化天下豈其殘滅千載遺跡後大棟宇而為王孟之所難哉意者情出於吏胥梓匠欺罔專恣以自為功而已使有以吾文告之者讀未終篇禁令下矣賦繫楠之生也舍然則其可不書宋陸游記賦津玄冥托根崑崙氣之所湊殷殷屯屯羗瀆淳之歛發觸巨石而塊分得貞剛以為性匪蓊茸之為倫迨夫雨以膏之雷以震之風以撓之霜以嚴之扶踈蠹特輪輪困困蚪枝上聳迥無旁紛凝若木之晶魄翕淑氣之芳芬膚理潤玉體幹堅金繫楠之茂也勢叅岱華光拍滄溟上懸



三光下蟠九地青鸞白鵠朝夕是憇夫豈鷦  
 鷯之敢麗也莊生索之而駭貽匠石過焉而睥  
 睨顧神物之偉奇斧欲揮而終忌是宜棟梁  
 乎清廟為九垓之大庇繁楠之壽也潘液內  
 盎姿華外妍顙頊不肅祝融不然枝拂常春  
 之霧根漬不涸之泉玄龜蟠其下卿雲覆其  
 巔豐隆為之呵護王孫休而不前望之蒼蒼  
 然叩之砰砰然騰神光兮夜曙播蕃陰兮晝  
 併老聃曾息蔭於髻鬣王母於茲表道兮屢  
 焉笑蟠桃之難熟輕銅狄之千年諒  
 玄精之不構與日月而周旋 **王燁** 詩五言  
 楠樹色冥冥江邊一蓋青近根開藥圃接葉  
 製茅庭落景陰猶合微風韻可聽尋常纔醉  
 困臥此片時醒 **杜少陵** 籠籠抱靈秀簇簇  
 抽芳膚寒月吐再艷 頰子流細珠鴛鴦花數

重翡翠葉四鋪雨洗新粧色一株如一株聳  
 異敷庭院傾妍來座隅散彩飾几案餘輝盈  
 盤盂 **孟郊** 梗柎枯崢嶸鄉黨皆莫記不知  
 幾百歲慘慘無生意上枝摩黃天下根蟠厚  
 地巨圍雷霆折萬孔虫蟻萃凍雨落流膠衝  
 風奮佳氣白鵠遂不來天鷄為愁思猶舍棟  
 梁具無復霄漢志良工古昔少識者出涕淚  
 種榆水中央成長何容易截承金露盤裊裊  
 不自畏 **七言** 傘蓋低垂金翡翠薰籠亂搭舊  
 衣裳春芽細炷干燈焰夏藥濃  
**杜子美** 燒百合香 **白樂天** 近郭城南山寺深亭亭  
 奇樹出禪林結根幽壑不知歲聳榦摩天凡  
 幾尋翠色晚將嵐氣合月光時有夜猿吟經  
 行綠葉望成蓋宴坐黃花長滿襟此木嘗聞  
 生豫章今朝獨秀在巴鄉凌霜不肯讓松栢  
 作宇由來稱棟梁會待良工時一盼應歸法



水作慈航史俊楚江長流對楚寺楠木幽  
 生赤崖背臨溪挿石盤老根苔色青蒼山雨  
 痕高枝開葉鳥不度半掩白雲朝與暮香殿  
 蕭條轉密陰花龕滴瀝垂清露聞道偏多越  
 水頭烟生霽歛使人愁月明忽憶湘川夜援  
 叫還思鄂渚秋看君幽靄幾千丈寂寞窮山  
 今夜賞亦知鐘梵報黃昏猶臥禪林戀奇響  
嚴武倚江柵樹草堂前故老相傳二十年  
 誅茅卜居總爲此五月髣髴聞寒蟬東南飄  
 風動地至江翻石走流雲氣幹排雷雨猶力  
 爭根斷泉源豈天意滄波老樹性所愛浦上  
 童童一青蓋野客頻留懼雪霜行人不過聽  
 竿籟虎倒龍顛委榛棘淚痕血點垂胸臆我  
 有新詩何處吟草堂自此無顏色杜子美

梧桐

一名青桐一名櫬皮青如翠葉缺如花妍

囊音羔  
鄂音岳

雅華淨賞心悅目人家齋閣多種之其木無  
 節直生理細而性緊四月開花嫩黃小如棗  
 花墜下如醜五六月結子莢長三寸許五片  
 合成老則開裂如箕名曰囊鄂子綴其上多  
 者五六少者二三大如黃豆雲南者更大皮  
 皺淡黃色仁肥嫩可生噉亦可炒食遁甲書  
 云梧桐可知月正閏歲生十二葉一邊六葉  
 從下數一葉爲一月有閏則十三葉視葉小



處則知閏何月立秋之日如某時立秋至期

一葉先墜故云梧桐一葉落天下盡知秋

○種植

正二月內以黃土拌鉅末少許或盆或地上俱可種上覆土末寸半許時時用水澆灌使土長濕待長尺餘移栽冬間不用苦蓋

○製用

桐子微炒布包少許磚地上輕輕板之簡出仁未破者再板陸續收取

○附錄白桐

一名華桐一名泡桐葉三枚大徑尺最易生長皮色粗白木輕虛不生虫蛀作器物屋柱甚良二月開花如牽牛花而色白華而不實賈總云桐葉華而不實者曰白桐無子冬結似子者乃明年華房爾雅曰榮桐木卽此華而不實故曰榮桐木也

木之榮者多矣獨桐名榮者桐以三月華蔡邕月令曰桐始華桐木之後華者也稗之故

曰始周書時訓曰清明之日桐始華桐不華歲有大寒蓋不華則陽氣微陽氣微則寒可知也造琴瑟以華桐生山間者

岡桐一名油為樂器則鳴孫枝為琴則音清

荏桐一名罌子桐一名虎子桐樹小長亦遲

罌言其狀虎言其毒

早春先開淡紅花實大而圓每實中二子或四子大如大楓子肉白味甘食之令人吐人

多種之取子作桐油入漆及油器物船為時所須人多偽為之惟以海桐

生南海及雷州近海州郡

亦有之葉大如手作三花尖長青不凋皮若梓白而堅韌可作繩入水不爛花細白如丁香而嗅味不甚美遠觀可也入家刺桐

葉如園內多植之皮堪入藥採取無時刺桐梧桐



其花附幹而生側敷如掌形若金鳳枝幹有刺花色深紅嵇含南方草木狀云九真有利桐布葉繁密三月開花赤色照映三五房凋則三五房復發陳翥桐譜云刺桐生山谷中文理細紫而性喜折裂體頗桐身青葉圓大有巨刺如櫟樹其實如楓而長高三四尺便有花成朵而繁紅色如火為夏秋榮觀迷穀出招搖山亦名如楮其花四照佩之令人不迷

○占候 梧桐花初生色赤主旱色白主水

○製用 雲南牂牁人取花中白毳淹漬績以為布似毛服謂之華布 桐花可敷猪瘡

飼猪肥大三倍

○療治 手足浮腫桐葉小豆煮汁漬之并飲少許 癰疽發背大如盤臭腐不可近桐

葉醋蒸貼上退熱止痛漸漸生肉收口極驗 髮落不生桐葉一把麻子仁三升米泔煮五六沸去滓日日洗 髮白染黑經霜桐葉及子多收搗碎醃蒸生布絞汁沐頭 腫從脚起削桐木煮汁漬之并飲少許 傷寒發狂六七日熱極狂言見鬼欲走取桐皮削去黑擘斷四寸一束以酒五升水一升煮半升去滓頓服當吐下青黃汁數升即瘥 眼見諸物禽蟲飛走乃肝膽之疾青桐子花酸棗仁玄明粉羌活各一兩為末每服二錢水煮和滓日三服 癰腫初起桐油點燈入竹筒內薰之得出黃水即消 血風腫瘡胡粉煨過研桐油調作隔紙膏貼之 又方船上陳桐油石灰煨過人髮拌桐油炙乾為末仍以



桐油調作膏塗紙上刺孔貼之 脚肚風瘡  
 如痛桐油人乳等分掃之數次即愈 酒皸  
 赤鼻桐油入黃丹雄黃敷之 凍瘡皸裂桐  
 油一盃髮一握熬化瓶收每以溫水洗令軟  
 敷之即安 解砒石毒桐油二升灌之吐即  
 毒解 風癱有虫海桐皮蛇床子等分爲末  
 以臘猪脂調搽之 風虫牙痛海桐皮煎水  
 漱之 中惡霍亂海桐煮汁服 腰膝痛不  
 可忍海桐皮薏苡仁各二兩牛膝芎藭羌活  
 地骨皮五加皮各一兩生地十兩甘草五分  
 各淨洗焙乾剉絹袋盛入無灰酒二斗浸秋  
 冬二七春夏一七空心飲一杯每日早午晚  
 各一杯長令醺醺此方  
 不得增減禁食毒物

○典故

吹臺其高梧皆百圍 **游名山志** 永昌  
 有梧桐子比中州者形頗長大者幾可

當蓮實過永昌亦不可得 **滇南雜記** 吳王

別館有楸梧成林焉古樂府梧桐秋吳王愁

是也 莊子所言師曠之枝策也惠子之據

梧也此言精太用則竭神太用則弊故二子

疲或枝策而立昏或據梧而晝瞑也 **花史**

唐德宗在奉天召李泌赴行在時李懷光叛

歲又旱蝗議者欲赦懷光帝傳問群臣泌破

一桐葉附使以進曰陛下與懷光君臣之分

不可復合如此葉繇是不赦 蜀人侯繼圖

倚大慈寺樓偶飄一大桐葉上有詩云拭翠

斂蛾眉爲鬱心中事榻管下庭除書作相思

字此字不書石此字不書紙書向秋葉上願

逐秋風起天下有心人盡害相思死天下負

心人不識相思意有心與負心不知落何地

後數年繼圖卜任氏爲婚始知字出任氏

長安謠曰鳳凰鳳凰止阿房苻堅遂於阿房



植桐數萬株以待之其後慕容冲入阿房城而止焉冲小字鳳**符秦紀** 温陵城留從効重加板築植刺桐繚繞之其樹高大而枝葉蔚茂初夏開花極鮮紅如葉先萌而花後發主明年五穀豐熟 同州郃陽縣劉靖家兄弟同居宅邊榆樹上生桑西廊梧桐上生穀枝明年墳中白楊生檜並鬱茂鄉人號榆為義祖桐為小義楊為義孫縣令出官錢為修三異亭**清異錄** 吳平門外忽生青桐一株上有歌謠之聲平惡而伐之平隨軍與北虜三戰忽空中似歌曰死樹今更青吳平尋當歸適聞伐此樹已復有光輝平果得歸**異苑** 歷城房家園乃齊博陵君豹之山也其園襟樹森列或有折其桐枝者君轍曰何為傷吾鳳條

**雜記**

○麗藻散語

豈愛身不若桐梓哉**孟子** 椅桐梓漆 梧桐生矣于彼朝陽**詩**

嶧陽孤桐**夏書** 君乘火德而王其政平梧

龍門之琴於宗廟中奏之**瑞** 琴瑟 嶧日之陽 特生桐中

**周禮**

王者任用賢良則梧桐生于東廂**瑞** 梧桐不生山岡太平而後生朝陽

**應圖**

龍門之桐高百尺而無枝使琴華斫

**詩註**

斬以為琴**枚乘** 詩曰湛湛露斯在彼杞棘 愷悌君子莫不令儀杞棘剛木故詩以况令德

悌君子莫不令儀杞棘剛木故詩以况令德

空門來風 入之桐子 桐乳致巢**莊子** 桐枝濡毳而又空中難成 似乳鳥喜

易傷須成氣而後華**易緯**

梧桐斷角馬羣巢之 截玉 桐木成雲 習者有所不及故桐不

可以為琴**俱淮南子**

鳳凰之性非梧桐不生 棲非竹實不食**毛詩註** 隨甲曰梧桐不生弱之勝剛

嗥音釐

羊七

卷一木譜

三七



則九州異名之曰桐似木于此桐柔木也而強如此也  
 虛其心若能同者父喪杖竹母喪杖桐竹有取十石蹇  
 節父道也桐能同母道也母從子者也寒滿貯水置  
 山之桐出自太冥含黃鐘以吐榦據蒼岑以桐其中密  
 孤生張協七命雙桐生空井枝葉自相加以復三四日  
 通泉漑其根玄雨潤其柯魏明帝猛虎行氣如雪作

詩四言 高梧修竹靜者之居風飄不鳴夢亦  
 清虛客至有酒客去有書披震種花

躡履采蔬 五言 薰風繞帝梧 婁妻把翠梧  
陳眉公 青梧日夜凋 俱杜少陵

曉葉藏棲鳳朝花拂曙鳥 梁簡文帝 分根  
 蔭玉池欲待高鸞集 沈約 梧桐落金井一

葉飛銀床 摧殘梧桐葉蕭颯沙棠枝 俱李

太白 西掖梧桐樹空留一院陰 石欄斜  
 點筆桐葉化題詩 俱杜少陵 梧桐滿露清

砧杵中夜發舉頭認雙足 低頭看羅襪 梅鼎

祚 一株青玉立于葉綠雲委亭亭五丈餘  
 高意猶未已山僧年九十清淨老不死自云

手種時一顆青桐子 劉厚父 轉徑入花溪  
 風光似灤西桐花垂覆局禾浪罷耕犁老鶴

解迎客殘蕉不礙題居然漢陰丈高臥水邊  
哇陳眉公 隴月山上館紫桐垂好陰可憐

曠淡色無人知此心舜沒蒼梧野鳳歸丹穴  
 吟遺落在人世光華那復深年年怨春意不

競桃李林惟占清明後仕丹還復侵况此空  
 館閉云誰恣幽深徒煩鳥噪集不語山欽岑

滿院青苔地一樹蓮花簪自開還自落暗芳  
 終暗沉爾生不得所我願裁為琴 元微之味

紫 七言 清秋幕府井梧寒 碧梧棲老鳳凰  
桐 枝 俱杜少陵 桐井曉寒于乳結蒼

圍春嫩一旗開 俱杜少陵 琴奏龍門之綠桐玉

壺美酒清若空催絃拂柱與君飲看朱成碧

木譜



顏如紅 **李白**

金井梧桐秋葉黃珠簾不捲

夜來霜薰籠玉枕無顏色臥聽南宮更漏長

**王昌齡** 夜深閑到敲門邊却繞行廊又獨

眠明月滿庭池水綠桐花垂在翠簾前 **元稹**

霧袖烟裙雲母冠碧花瑤簾井冰寒焚香

欲降三青鳥靜掃桐陰上玉壇 **李益** 芙蓉

灣口綠陰斜吹笛何人隔彩霞驚起沙頭雙

翠羽啣魚飛上刺桐花 **韓偓** 梧桐秋色

草凄凄幾樹寒蟬向妾啼夢繞雲山連碧月

隨風夜夜到遼西 **董少玉** 返棹山中日未

斜鈞磯潮退弄平沙雨餘葑屋秋無恙一樹

梧陰覆菊花 **陳眉公** 雲捲清秋盡角悲梧

桐滿地月明時斜穿翠葉通金井直透蒼波

漾玉池青女莫驚烏鵲夢素娥偏惜鳳凰枝

故人千里關情處獨立空階影漸移 **施華**

施公名榮  
吳縣人狀

櫛音山

**杉**

一名櫛一名沙一名檉類松而幹端直大者

數圍高十餘丈文理條直南方人造屋及船

多用之葉粗厚微扁附枝生有刺至冬不凋

結實如楓有赤白二種赤杉實而多油白杉

臨池晨抱甕松窓沾雨晚收書晉卿富貴曾元

三却漢傳風流竟二疏最是華陽西去近山

中宰相舊隣居 **張祥鸞** 濡毳桐枝別作葩

溫柔鄉裏玉無瑕冰蠶未礙鮮新絕雪璽還

同麗密誇猶勝西中榮吉貝漫教西蜀後幢

華銀床金井俱搖落誰信迴暄更有涯 **徐茂**

**吳咏**

**桐綿**



虛而乾燥有斑紋如雉尾者謂之野雉斑入

土不腐作棺尤佳不生白蟻燒灰最發火藥

○杉皮

燒灰存性雞子清調敷金瘡及湯火傷

葉

同芎藭細辛酒煎含漱治風虫

牙痛

治疝氣一歲一粒燒研酒服

○扞插

江南宣池歙饒等處山廣土肥堪插杉苗先將地耕過種芝蔴一年來歲芒種時截嫩苗頭一尺二寸長先用尖楸一把春穴勿番轉原土將苗插下一半築實離四五寸成行排密則易長每年耘鋤勿雜他木或種穀麥以當耘鋤高三四尺則不必鋤

○療治

柳柳州救死方云元和十二年得脚氣夜半痞絕脇下塊大如石且死搗搦上

視家人號哭榮陽鄭洵傳杉木湯服半食頃大下三行氣通塊散方用杉木節一大升橋葉切一大升無葉則以皮代之大腹檳榔七枚連子碎之童便三大升共煮一大升半分爲兩服若一服得快即停後服此乃死病幸得不死恐人不幸病此故傳之肺壅痰滯上焦不利卒然欬嗽杉木屑一兩皂角去皮酥炙三兩爲末蜜丸梧子大米飲下五十九日四小兒陰腫赤痛日夜啼哭數日退皮愈旋復作用杉木燒灰入膩粉清油調敷効肺壅失音杉木燒炭入盃中以小盃覆之湯淋下去盃飲水不愈再作音出乃止癩瘡黑爛多年老杉木節燒灰麻油調敷箬葉隔之絹帛包定數貼愈杉木湯洗惡瘡愈

○麗藻詩五言

杉青延日華 杜子義 擢幹方 數尺幽姿已 蒼然 韋應物 勁



葉森利劍孤根挺瑞標纜高  
四五尺勢若干雲霄自樂天七言何代移來  
渠歷晉復經唐慣於巖畔諳風雪不與人間  
作棟梁二寶七仙同守護千松萬檜自低昂  
向來諸葛祠前栢此物  
當為伯仲行潘紫巖

**冬青**

一名凍青一名萬年枝女貞別種也樹似  
栢骨子極茂盛高丈許木理白細而堅重有  
文葉似櫨子樹葉而小又似椿葉微窄而頭  
頗圓光潤經霜不凋堪染緋其嫩芽燂熟水  
浸去苦味淘淨五味調之可食五月開細白

花結子如豆紅色放子收蠟一如女貞子及

木與皮氣味甘苦涼無毒去風補虛益肌膚

江南冬青葉對生枝葉皆如桂但桂葉硬冬

青葉軟稍異豈另一種耶

○種植 臘月下種次春發芽又次年三月移  
栽長七尺許可放蠟山居四要

○附錄水冬青 葉細利於養蠟  
宋氏樹畜部

○療治 風熱赤眼用冬青葉五斗搗汁浸新磚  
數片五日掘坑架磚于內蓋之日久生  
霜刮下入腦子少許點之又方雅州黃連二  
兩冬青葉四兩水浸三日夜熬成膏收點眼



又一切眼疾冬青葉研爛入朴硝貼之  
葉瘡入面膏治瘰癧痕癩殊効  
痔瘡冬青至日取冬青樹子塩酒浸一夜九蒸九晒  
瓶收每日空心酒吞七十粒臥時再服

○典故

冬青花關係水旱其花不落濕地諺云  
黃梅雨未過冬青花未破冬青花已開

黃梅便不來

**蘇氏日抄**

華林園有萬年樹

十四株即冬青也

洪武中浙江都司徐司

馬令杭城人家植冬青樹于門數年各街市  
綠陰匝地張輿賦詩云比屋冬青樹人皆隱

綺羅春風十年後惟恐綠陰多  
**委菴叢談**

宋徽宗試畫院諸生以萬年枝上太平雀為  
題無中程者或密扣中  
貴日萬年枝冬青樹也

○麗藻詩五言

風動萬年枝  
**謝玄暉**

下有冬青林石上走長根  
**杜少陵**

霜

散不凋色兩株交石壇未秋紅實淺經夏綠  
陰寒  
**許渾** 長門風雨夜冷落萬年枝夢裡

君王過醒來獨  
**王嘉言**

七言

太液池邊看月時  
**盧多遜**

首蒼齋前萬年樹最宜  
**唐柳所**

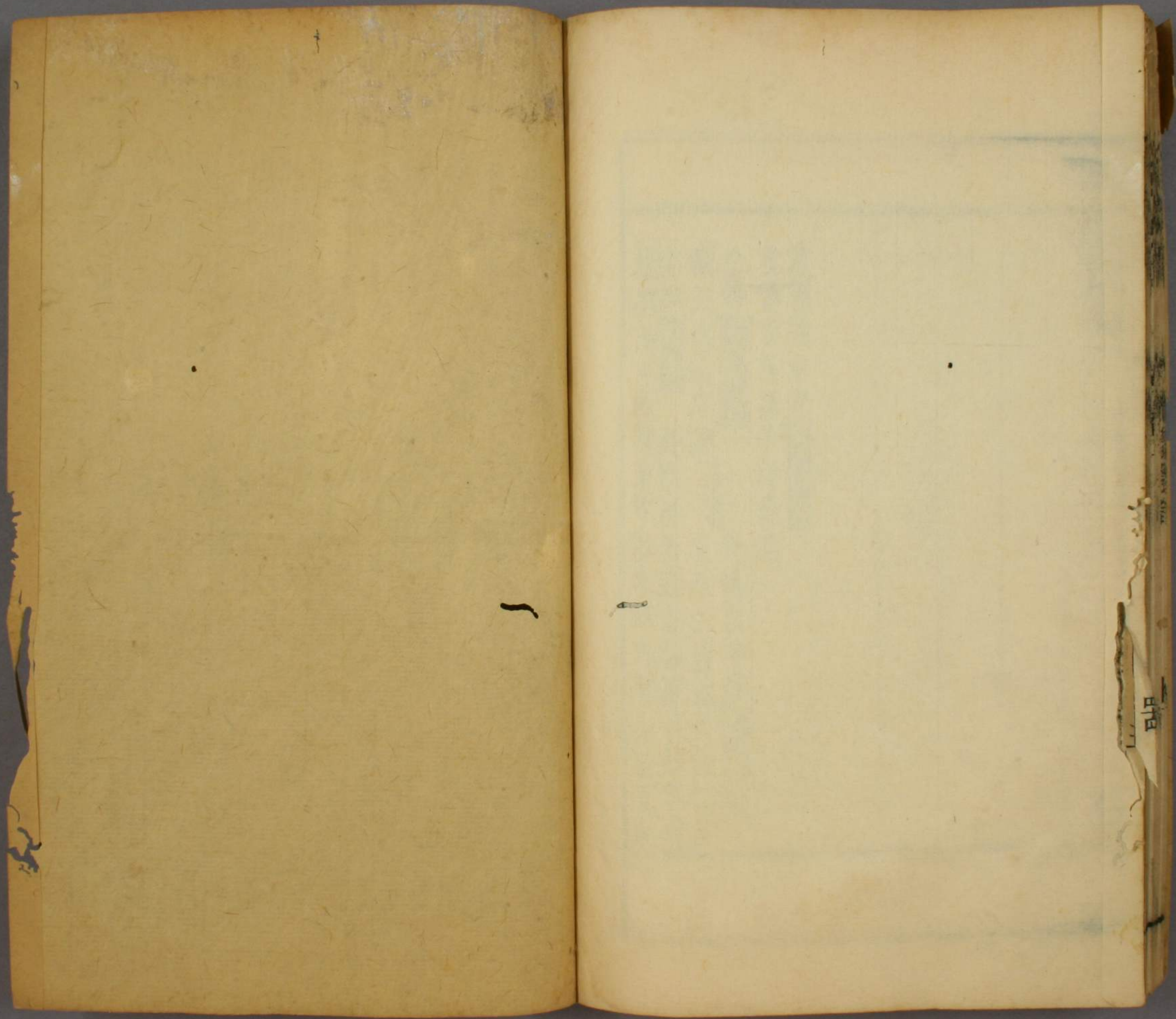
葱菁雪中看

二如亭群芳譜木部卷之一









PLP



