

二如亭群芳譜

十三

二如亭  
120  
13

果譜



瓜  
21

二如亭群芳譜

二如亭群芳譜亨部目錄

第七冊

果譜四 瓜果 附九種

西瓜 附北瓜

甜瓜

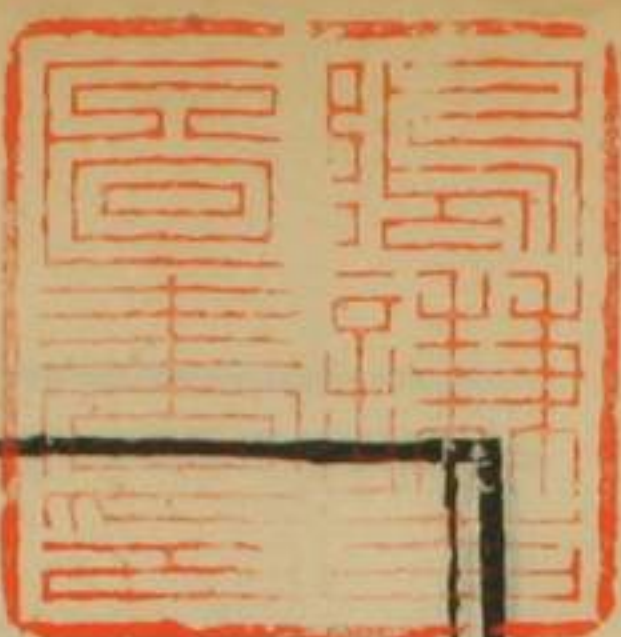
甘蔗

百合

附香芋 土芥

二如亭群芳譜

門二加  
雅 120  
卷 13



二如亭群芳譜亨部目錄

第七冊

果譜四

蒹果  
澤果

附九種

西瓜

附北瓜

甜瓜

甘蔗

百合

芋

附香芋

土芋

蓮 附山蓮 旱藕 茄蓮 西番蓮 鏡線蓮 木蓮

芡

菱

芡薺

慈姑

群芳譜果譜四目錄

二如亭群芳譜果部卷之四

濟南 王象晉 蓋臣甫 纂輯

松江 陳繼儒 仲醇甫

虞山 毛鳳苞 子晉甫 全較

寧波 姚元台 子雲甫

濟南 男王與朋 孫士雅 曾孫啟潔 詮次

果譜四

西瓜 一名寒瓜 蔓生 花如甜瓜 葉大多 極缺面

樹枝為梠

極音雅

羊

果譜

深青背微白葉與莖皆有毛如刺微細而硬其稜或有或無其色或青或綠或白其形或長或圓或大或小其瓢或白或黃或紅紅者味尤勝其子或黃或紅或黑或白白者味更劣其味或甘或淡或酸酸者爲下味甘溫無毒除煩止渴消暑熱療喉痺口瘡解酒毒以遼東廬江燉煌之種爲美今北方處處有之南方者味不及也舊傳種來自西域故名西

瓜薦福瓜出蘇州府城南二十里蔣市瓜牌樓市瓜皆美出太倉州一種陽溪瓜秋生冬熟形畧長扁而大瓢色如胭脂味最美可留至次年云是異人所遺之種子取仁可薦茶皮可蜜煎糖煎醬醃食瓜後食其子卽不噫瓜氣以瓜割破曝日中少頃食之頗涼收藏得法可至來年春夏近糯米及酒氣則易爛

○猫踏之其瓢便沙

○附錄北瓜

形如西瓜而小皮色白甚薄瓢甚紅子亦如西瓜而微小狹長味甚

甘美與西瓜同時想亦西瓜別種也

○種植

秋月擇其瓜之嘉者留子晒乾收作種欲種瓜地耕熟加牛糞至清明時先以

燒酒浸瓜子少時取出漉淨拌灰一宿相離六尺起一淺坑用糞和土壅之於四周中留

鬆土種子其中不得復移瓜易活而甘美栽宜稀澆宜頻糞宜多蔓短時作綿兜每朝取

螢恐食蔓長則已頂蔓長至六七尺則指其頂心令四傍生蔓欲瓜大者每科揀其端正

旺相者止留一瓜餘蔓花皆指去則實大而味美性畏香尤忌麝觸之乃至一顆不收

種子宜防害

紀明齋任汝寧園戶獻一瓜甚大戊辰日大公異之園戶曰往未有此大

公曰吾聞物之異常者有毒令一隸往觀之根下有蜈蚣數十遂棄其瓜 陳逢原避暑

食瓜過多至秋忽腰腹痛不能舉動商助教療之乃愈延壽書大抵瓜性寒北人秉壯食

之無害南人秉弱食遂成瀉痢寒胃忌之

○療治

閃挫腰痛西瓜青皮陰乾為末鹽酒調服三錢 食瓜過傷瓜皮煎湯解之服

瓜仁亦可諸瓜皆同 病目取西瓜切片曝乾日日服之愈

○典故

洪武五年六月句容縣民獻嘉瓜二同蒂而生禮部尚書陶凱奏曰禎祥實由

聖德

上曰朕寡德不敢當且草木之祥生于其土亦惟其土之人應之與朕何與若盡天地間時和歲豐乃王者之禎祥也

皇明通紀

曾子耘

瓜誤斬其根曾怒大杖擊其背曾子什地  
 少頃乃甦孔子聞之告門弟子曰參來勿納  
 也曾子使人請孔子孔子曰舜之事瞽瞍得  
 小捶則受大杖則走今參事父委身以暴怒  
 身死陷父於不義不孝孰大焉家語秦始  
 皇密令人種瓜於驪山礪谷中温處實成使  
 人上書曰瓜冬實有詔下博士諸生說之人  
 人各異則皆使往視之而先為伏機於彼諸  
 生皆至方相難不決因發機從上填之以土  
 皆壓死秦史邵平者故秦東陵侯秦破為  
 布衣貧種瓜於長安城東瓜美時謂東陵瓜  
蕭何世家西瓜蕭翰破回紇得種歸因產  
 西域故名西瓜五代史焦華西秦時人父  
 病甚仲冬思瓜求之不得忽夢一人黃冠謂  
 曰聞子父病思瓜故送瓜以助子華拜受之  
 及寤瓜在手馨香非常父食而愈孝子傳

織女星主瓜果續漢書吳桓王時會稽生

五色瓜述異記朽瓜化為魚物之變也莊

**子**瓜州出大瓜狐入其中首尾不見宋書

西王母語上元夫人曰共造朱陵山食靈

瓜其味甚美憶此已七千歲矣武帝外傳

神仙上藥有空同靈瓜四劫一實武帝內傳

漢哀帝二年瓜異本同蒂共生一實時以

為佳瓜六帖服閭者往來海邊諸祠中見

二仙人於祠中博賭瓜顧問使擔瓜數十頭

令瞋目乃上方丈山列仙傳馬湘有道術

嘗於江南刺史馬植坐上以酒杯盛土種瓜

須臾引蔓花實食之甚美大霍山下有洞

臺司命君之府也中有神瓜食之心通至玄

黃庭經註勝曇恭年五歲母患熱病思食

寒瓜土俗不產曇恭歷訪而不得俄遇一桑

門曰我有雙瓜分一相遺舉家驚異積石

山瓜三年一實天帖 梁大夫宋就為邊縣令與楚隣界梁楚邊亭皆種瓜梁人數灌其瓜美楚人窳而稀灌其瓜惡楚令以梁瓜之美怒因往夜竊搔梁瓜梁人覺之欲往報搔楚瓜宋就曰是構怨之道也乃令人夜往竊為楚灌瓜楚旦往則已灌瓜伺而察之則梁亭為也令大悅因其聞楚王楚王乃謝以重幣故梁楚之驩由宋就也 孫鍾家貧奉母至孝種瓜瓜熟有三人來乞瓜鍾設瓜及飯禮敬甚殷三人臨去謂鍾曰蒙君厚惠示子墓地使連世封侯數世天子出門化白鶴而去鍾後生堅堅生權權生亮亮生休幽真錄 龍肝瓜長一尺花紅葉素生木谷洞真記 吳步騰避難江南單身窮困種瓜自給 王濟園生嘉瓜一莖二實 晉武太康八年王濟園生瓜三莖一實 晉桑虞家園瓜熟

有人踰園盜之虞見以園籬多棘刺使人為開道及盜負出見道通知虞使除之乃送瓜叩頭請罪虞與之 韓靈珍至孝母亡家貧無以葬與兄共種瓜半畝朝採暮旋生由此舉葬宋紀 有烏瓜魚瓜羊髓瓜龍蹄瓜大如斛廣志 任昉亡高祖方食西苑綠沉瓜聞之投瓜於盤悲不自勝梁史 杜如晦薨太宗食瓜美輟其半使置靈座祭之唐史 山陰王獻朝園內產嘉瓜二實同蒂觀察使以獻圖示百僚 唐酷吏王弘義賤時求傍舍瓜不與及為御史騰文園有白兔縣為集人捕逐畦無遺蔬李昭德曰昔聞蒼鷹獄吏今有白兔御史 唐置溫湯監種瓜蔬隨時貢奉故王建宮詞內園分得溫湯水二月中旬已進瓜 果中子多者惟夏瓜冬瓜石榴世人目為百子瓠清異錄 陸贄隨帝幸梁



道有獻瓜果者帝嘉其意欲授以試官贊曰  
 爵位天下公器不可輕也今獻瓜一器果一  
 盛則授之彼忘軀命者何勸哉 遼東一處  
 有瓜成實破為十段若止一子而長可數十  
 食一顆可作十日糧名獨子青國人珍之 **清**  
**異錄** 武儒衡為中書舍人時膳部郎中元  
 積知制誥因宦官魏弘簡以進時論鄙之會  
 公堂食瓜有蠅集於上儒衡揮以扇曰適從  
 何來遽集于此一座愕然 **唐史** 明崇儼有  
 道術四月間帝憶瓜崇儼索百錢須臾以瓜  
 進曰得之緱氏老人圃中帝召老人問故曰  
 常埋一瓜失之土中得百錢 **唐史** 史思明  
 之亂河南陷沒失代宗后沈氏德宗即位令  
 咨訪高力士女嘗從后遊年狀差似后削脯  
 哺帝傷左指高女亦剖瓜傷指 **唐史** 郭祚  
 領太子少保從世宗幸東宮肅宗方幼祚懷

瓜音駢

雪音開

羊音普

果音譜

六

一黃瓠奉焉時人號為黃瓠少保 **後魏書**  
 劉晟嘗飲大醉以瓜置伶人尚玉樓項拔劍  
 斷瓜因斬其首 **南漢史** 後周王黜嘗與客  
 食瓜客削瓜皮侵肉頗厚黜意嫌之及瓜皮  
 落引手就地取而食之客有愧色 武帝未  
 即位時與到攜同從宋明帝射雉郊野渴倦  
 攜得青瓜與帝對剖食之及即位三遷司徒  
 左長史 **齊書** 褚雅與人共居常取水洒掃  
 夏月種瓜恣入來取 **道學傳** 吳越雪溪上  
 瓜錢氏子弟逃暑取一枚各言瓜子的數言  
 定剖觀負者張晏謂之瓜戰 **清異錄** 呂文  
 穆蒙正在龍門讀書一日行伊水見賣瓜者  
 意欲得之無錢其人偶遺一枚公悵然取食  
 之後作相買園洛城東南下直伊水起亭名  
 饑瓜不忘舊也 衛國縣西南有瓜穴冬夏  
 常出水望之如練時有瓜葉出焉相傳苻秦

時有李班者頗好道術入穴中行可三百步廓然有宮宇牀榻上有經書見二人對坐鬚髮皓白班前拜於牀下一人顧曰卿可還無宜久住班辭出至穴口有瓜數箇欲取乃化為石尋故道得還至家家人云班去來已經四十年矣烏撒軍民府上產石瓜樹生堅如石善治心痛又匏瓜星名又守瓜蟲名郭璞曰瓜中黃甲小蟲喜食瓜葉故曰守瓜

○麗藻散語

吾豈匏瓜也哉焉能繫而不食論語七月食瓜綿綿瓜瓞詩

為天子剖瓜者副之中以絺為國君者華之中以綌為大夫者累之士薏之庶人齧之

婦人之贊瓜桃李梅俱禮記瓜祭上環禮

玉藻五月乃瓜治瓜也八月剝瓜蓄瓜也

大戴禮委人掌蓄聚物瓜瓞芋地官浮

目瓜於清泉魏文帝得冷而益甘兮怡神

副音露

副既削又四析乃橫斷而中覆焉華中斷不四析果保也不覆

爽而解顏傅元承之以雕盤幕之以織絺

甘踰蜜房冷亞水規劉植玄表丹裏呈素但橫斷去

合紅豐肌外偉綠瓢內醲張載詩五言瓜嚼水晶寒

厚瓜畦爛文具秋瓜未落蒂俱韓退之

昔聞東陵瓜近在東門外阮嗣宗當春

物候媚紅破紫荆霞病後知風勁間能到日

斜園丁鋤徑草種子弄盆花可惟東隣隱猶

傳五色瓜于若瀛吾將老是鄉十畝種瓜

塲竹塢涼陰嫩蓮房膩粉香微風初下葉秋

思在空廊惟石門前臥何人叱作羊陳眉公

青門種瓜人舊日東陵侯杜子美夏膚

粗已皺秋蒂熟將脫不辭抱蔓歸聊慰相如

渴范至能邵生瓜田中寧似東陵時陶靖

節江間雖炎瘴瓜熟亦不早栢公鎮夔國

滯務茲一掃食新先戰士共少及溪老傾筐

蒲鴿青滿眼顏色好竹竿接嵌竇引注來鳥道浮沉亂水玉愛惜如芝草落刃嚼冰霜開懷慰枯稿許以秋蒂除仍看小童抱東陵跡蕪絕楚漢休征討園人非故侯種此何草草

**杜子美**

仙童撥朱實神女獻玉瓜

七言青

浴身甘浥池濯髮甘泉波道藏詩瓜地新凍裂丈夫才力猶強健豈傍青門

學種瓜俱杜子美

一片冷裁潭底月六彎

斜捲隴頭雲王子可

書出耘苗夜績麻村

庄兒女各當家童孫未解躬耕織也傍桑陰學種瓜吾園亦在東門外昨日清明手種

瓜不信邵平能五色吾園兼有武陵花周良

**金**邵平瓜地接吾廬穀雨乾時偶自鋤昨日春風欺不在就牀吹落讀殘書薛能翠

實離離引蔓秋西風涼露滿林丘青門尚有閑田地千載何人學故侯聶大年暑軒無

物洗煩蒸百果凡林得我憎蘇井筠籠浸蒼玉金盤碧筴薦寒水田中誰問不納履坐上適來何處蠅此理一杯分付與我思明望在東陵黃山谷

**甜瓜**

一名甘瓜一名果瓜北土中州種蒔甚多

蔓生二三月下種葉大數寸五六月花開黃

色六七月熟其味甜於他瓜性寒滑無毒少

食止渴除煩熱利小便通三焦壅塞夏月不

中暑多食動宿冷病破腹手足無力沉水及

雙頂雙蒂者有毒不可食甘肅甜瓜大如枕

瓠音廉

割去皮其肉與瓢甜勝蜜所割皮曝稍乾柔  
 韌甘而有味又浙中一種陰瓜種宜陰地秋  
 熟色黃如金皮膚稍厚藏至春食之如新凡  
 瓜大曰瓜小曰瓠子曰瓠肉曰瓠跗曰瓠蒂  
 曰毫其畏麝諸瓜皆同凡食瓜過多但飲酒  
 或水服麝或食鹽花即消化

○種植 二月上旬為上時三月上旬為中時四  
 月上旬為下時至五六月止可種藏瓜  
 耳預將生數葉便結瓜者為本母子候熟蒂  
 自落取來截去兩頭其中段子淘淨曝乾收

附脫瓜處  
實繁蔓處

作種臨種時用鹽水洗過取熟糞土種之仍  
 將洗子鹽水澆之得鹽氣則不籠死坑深五  
 寸大如斗納瓜子大豆各四粒瓜生數葉將  
 豆搯去瓜生至初花鋤三四次令生草但  
 鋤不可傷根傷根則瓜苦候秧老時掐去蔓  
 心再用熟糞培根下勤加澆灌摘瓜勿令踏  
 蔓及翻覆之踏則瓜爛翻則瓜死  
 慎之若生蟻置骨其傍引而棄之

○瓜蒂 一名瓜丁一名苦丁香即甜瓜蒂也凡  
 使勿用白瓜蒂要取青綠色團而短者  
 良瓜氣足時其蒂自然落在蔓  
 上采得繫屋東有風處吹乾用花  
 治月經斷絕同使君子各半  
 兩甘草六錢為末酒服二錢  
 折為末酒服去瘀血人  
 無髮搗汁塗之即生

○禁忌

五月甜瓜沉水者殺人動痼疾多食陰下濕痒生瘡發虛熱破腹發黃疽動氣解藥力深秋下痢難治損陽故也患脚氣食此永不愈雙蒂者殺人與油餅同食發病便

○藥圖

○療治

口臭用甜瓜子杵末蜜和為丸每日漱口後含一九亦可貼齒 腰腿疼痛甜瓜子三兩酒浸十日為末每服三錢空心酒下日三 腸癰已成小腹腫痛小便似淋或大便艱澀下膿甜瓜子一合當歸炒一兩蛇退皮一條咬咀每服四錢水一盞半煎一盞食前服利下惡物為妙 瓜蒂散治胸膈痰涎頭目濕氣皮膚水氣黃疸濕熱宿食停滯人壯脉壯者用瓜蒂二錢半炒黃赤小豆二錢半為末每用一錢以香豉一合熱湯七合

煮糜去滓和服少少加之快吐乃止老人弱人及病後產後忌用 七日采瓜蒂陰乾治

鼻中瘰肉用瓜蒂一分為末半脂和少許傅瘰肉上日三次可愈 **大觀本草** 太陽中暍

身熱頭痛而脉微弱此夏月傷冷水水行皮中所致瓜蒂二七個水一升煮五合頓服取

吐 風涎暴作氣塞倒仆瓜蒂為末每用一二錢膩粉一錢七以水半合調灌良久涎自

出不出含沙糖一塊下咽即出 諸風膈痰諸癩涎涌瓜蒂炒黃為末量人以酸薑水一

盞調下取吐風癩加蠟稍半錢濕氣腫滿加赤小豆末壹錢有蟲加狗油五七點雄黃一

錢甚則加芫荽半錢立吐蟲出 欬嗽及遍身風癩急中涎潮等證不拘大人小兒此藥

不大吐逆只出涎水瓜蒂為末壯年服一字老年服半字早晨井華水下一食頃含沙糖

一塊良久涎如水年深者出黑項有塊布水上涎盡食粥一兩日如吐多困甚以麝香泡湯一盞飲之即止 急黃喘息心上堅硬欲得水吃者瓜蒂二小合赤小豆一合研末暖漿水五合服方寸七一炊久當吐不吐再服吹鼻取水亦可 遍身如金瓜蒂四十九枚丁香四十九枚乾鍋內燒存性為末每用一字吹鼻取由黃水亦可揩牙追涎 熱病發黃瓜蒂為末以大豆許吹鼻中輕則半日重則一日流出黃水愈 黃疸陰黃及身面浮腫瓜蒂丁香赤小豆各七枚為末吹豆許入鼻少時黃水流隔日一用瘥乃止 十種蠱氣苦丁香為末棗肉和丸梧子大每服三十丸棗湯下甚効 濕氣頭痛瓜蒂末一字啗入鼻中口含冷水取出黃水愈 瘧疾寒熱瓜蒂二枚水半盞浸一宿頓服取吐愈

發狂欲走瓜蒂末并水服一錢取吐即愈大便不通瓜蒂七枚研末綿裹塞入下部即通 鼻中瘰瓜蒂末白礬末各半錢綿裹塞之或以猪脂和挺子塞之一日一換 又方青甜瓜蒂二枚雄黃麝香半分為末先抓破後貼之日三次 又方瓜蒂十四箇丁香一箇黍米四十九粒研末口中含水啗鼻取下乃止 風熱牙痛瓜蒂七枚炒研麝香少許和之綿裹咬定流涎 雞糞白禿甜瓜蔓連蒂不拘多少以水浸一夜砂鍋熬取苦汁去滓再熬如錫盛收每剃去瘡痂洗淨以膏一盞加半夏末二錢姜汁一匙狗膽汁一枚和勻塗之不過三上忌食動風之物 齁喘痰氣苦丁香三箇為末水調服吐痰即止 面上上麝子七月七日午時取瓜葉七片一直入北堂中面南立逐片拭麝即滅

○麗藻賦

佳哉瓜之為德邈眾果而莫賢殷中

初戴迎未夏而自延奮脩系之莫邁延秀  
之綿綿赴廣武以長蔓粲烟接以雲連感嘉  
時而促節蒙惠露而增鮮若乃紛敷雜錯鬱  
悅婆娑發彼適此迭相經過熙朗日以熠燿  
扇和風其如波有葛藟之覃及椒聊之衆多  
發金榮於秀翹結玉實於柔柯蔽翠景以自  
育綴修莖而星羅夫其種族類數則有括萋  
定桃黃瓠白搏金文蜜筍小青大斑玄軒素  
椀狸首虎躡東陵出於秦谷桂髓起於巫山  
五色比象殊形異端或濟貌以表內或惠心  
而醜顏或攄文而抱綠或披素而懷丹氣洪  
細而俱芬體修短而必圓芳郁烈其充堂味  
窮理而不削德弘濟於饑渴道殷流乎貴賤  
若夫濯以寒冰淬以夏凌越氣外歛溫液密

凝體猶握虛離若剖冰

陸機

巫山之岡秦

川之陽垂條引蔓布綠敷黃彌高被野合芬  
吐芬轉晨風之穆穆湛宵露之瀼瀼花葉則  
燁燁煒煒文彩則焜焜煌煌錦繡為之天色  
霞日為之奪光遠而望之粲兮爛繁星列兮  
曜長漢光色連延遙相煖迫而察之陟兮縣  
明璣盈蚌媚重泉大鱗巨介近相連細雨流  
風每飄飄兮葉上遊蜂戲蝶時歷亂於花前  
爾其大則三尺二升美則金漿玉實狸頭羊  
骹之字黃瓠白搏之質感仙貴於孫鍾避世  
資於步隲異蒂表於前代同心彰乎曩日既  
而橫綺席會嘉賓琴罇逸賞海陸具陳香分  
四座氣雜八珍既取類於母子亦取辨於君  
臣欽哉彼美流玩不已何以割之金錯刀何  
以澆之玉英水邵平固植以著業阮籍託詞  
而興已非但留怨於戍夫抑亦取誠於君子

**康子**

詩五言

破甘霜落瓜 欲識東陵味青  
門五色瓜龍蹄遠珠履女臂動

**玉**

金花六子方呈瑞三仙實可嘉

終期奉締絡謁帝佇非賒 **七言** 故人夙  
約走送筠籃百里間翠甌瓊罌纒一握極知  
風味勝黃斑 柘漿漚漚香浮玉蘇水沉沉

**無背式**

色弄金那似甘瓜能破暑一

盤霜雪沍清襟 **俱劉彥仲**

**甘蔗**

叢生莖似竹內實直理有節無枝長者六

七尺短者三四尺根下節密以漸而疎葉如

蘆而大聚頂上扶疎四垂八九月收莖可留

至來年春夏有數種曰杜蔗即竹蔗綠嫩薄

芳音勒

皮味極醇厚專用作霜曰白蔗一名荻蔗一

名芳蔗一名蠟蔗可作糖曰西蔗作霜色淺

曰紅蔗亦名紫蔗即崑崙蔗也止可生啖不

堪作糖江東為勝今江浙閩廣蜀川湖南所

生大者圍數寸高丈許又扶風蔗一丈三節

見日則消遇風則折交趾蔗長丈餘取汁曝

之數日成飴入口即消彼人謂之石蜜多食

蔗衄血燒其滓烟入目則眼暗



○種植 穀雨內於沃土橫種之節間生苗去其繁冗至七月取土封壅其根加以糞穢

俟長成收取雖常灌水但俾水勢流滿潤濕則已不宜久蓄

○製用 蔗脾家果漿甘寒能瀉火熱素問所謂甘溫除大熱者也煎煉成糖則甘溫而

助濕熱矣不蜜即白沙糖凝結作塊如石者輕白如霜者為糖霜堅白如冰者為冰糖以白糖煎化印成人物之形者為饗糖以石蜜和牛乳酥酪作成餅塊為乳糖以石蜜和諸色果類融成塊為糖纏糖煎總之皆自甘蔗出也 蔗糖以蜀及嶺南者為勝江東雖有劣於蜀產會稽所作乳糖視蜀更勝 沙糖多食損齒發疳蠱與鯽魚同食成疳與葵同食成流澀與笋同食成痕

○療治 發熱口乾小便赤澀甘蔗去皮嚼汁嚥之飲漿亦可 反胃吐食甘蔗汁七升

生薑汁一升和勻日日細呷之 乾嘔不息

蔗汁溫服半升日二次入姜汁更佳 疔瘡

疲瘵食蔗數根即愈 眼暴赤腫澀痛甘蔗汁二合黃蓮半兩入銅器內慢火養濃去滓

點之 虛熱欬嗽口乾涕唾甘蔗汁一升半

青梁米四合煮粥日食二次極潤心肺 小兒口疳蔗皮燒灰研摻之 下痢禁口沙糖

半斤烏梅一箇水二碗煎一碗時飲 腹中緊脹白糖以酒三升煮服之不過再

不落疝沙糖調新汲水一杯服之白湯調亦可日二服 虎傷瘡水化沙糖一碗服并塗

之上氣喘嗽煩熱食即吐逆沙糖姜汁等

分相和慢火煎二十沸每嚥半匙取效 食韭口臭沙糖解之

○典故

顧愷之為虎頭將軍每啖蔗自尾至本

或問之曰漸入佳境世說齊宜都王

鑑取甘蔗插百步射之十發十中元嘉二

十七年魏太武引兵攻彭城求甘蔗于武陵

王駿駿命與之魏史郭汾陽在汾上代宗

賜甘蔗二十條唐史唐大曆間有僧號鄒

和尚跨白驢登嶽山結茅以居須鹽米薪菜

之屬書寸紙繫錢緡遣驢負至市人知為鄒

也取平值掛物於鞍縱歸一日驢犯山下黃

氏蔗苗黃請償於鄒鄒曰汝未知因蔗糖為

霜利當十倍吾語汝塞責可乎試之果信自

此流傳其法王灼譜湖南馬氏有雞狗坊

長能種子母蔗格物論宋神宗問呂惠卿

日何草不蔗生獨於蔗庶出何也對曰凡草

植之則正生此嫡出也甘蔗以斜生所謂庶

出也野史盧絳中痞疾疲瘵夢一白衣婦

○麗藻散語

江南郡蔗釀液豐沛張載激醴

折巧言雖美用之必滅曹植詩五言春雨餘

膳鼈炮羔有蔗漿楚詞偶七言上官仍有

然存蔗芋幸各對筠松杜甫蔗漿寒

茗飲蔗漿携所有菴翬無謝玉為缸亦非

崖蜜亦非錫青女吹霜凍作冰透骨清寒輕

着齒嚼成人跡板橋聲蔗漿歸厨金盃凍

洗滌煩熱足以寧吾軀杜甫蔗漿玉碗冰

泠泠顧阿英瑤池宴罷王母還九芝飛入

三仙山空餘絳節畱人間雲封露洗無時閑

人頗有姿色謂之日子之疾食蔗即愈詰朝

見齋蔗者揣囊中無一錒唯有唐山一冊請

易之其人曰吾負販者將此安用哀君

欲之遂貽數挺絳食之且而疾愈野史

而含蜜張協都蔗雖甘杖之必

折巧言雖美用之必滅曹植詩五言春雨餘

膳鼈炮羔有蔗漿楚詞偶七言上官仍有

然存蔗芋幸各對筠松杜甫蔗漿寒

茗飲蔗漿携所有菴翬無謝玉為缸亦非

崖蜜亦非錫青女吹霜凍作冰透骨清寒輕

着齒嚼成人跡板橋聲蔗漿歸厨金盃凍

洗滌煩熱足以寧吾軀杜甫蔗漿玉碗冰

泠泠顧阿英瑤池宴罷王母還九芝飛入

三仙山空餘絳節畱人間雲封露洗無時閑

節旄落盡何爛斑野翁提携出茅管吳刀憂  
憂鳴雙環截斷寒水何潺潺相如賦就空上  
林倦遊渴病長相侵劉伶愛酒真荒淫狂來  
欲倒滄溟深此時一嚼輕千金壚邊何用文  
君琴五斗一石安足斟坐想毛髮生青陰蕭  
瑟甘滋欲誰讓相梨橘柚紛殊狀冷氣相射  
杯盤上顧郎不見休惆悵佳境到頭還不  
妄詩成雖愧陽春唱全勝乞與將軍杖 譜  
糖霜之名唐以前無所見自古食蔗者始為  
蔗漿宋玉招覓所謂肺鼈魚蒸有蔗漿是也  
其後為蔗錫孫亮使黃門就中藏吏取交州  
所獻甘蔗錫是也後又為石蜜南中八郡志  
云榨甘蔗汁曝成飴謂之石蜜本草亦云煉  
糖和為石蜜是也後又為蔗酒唐亦土國用  
甘蔗作酒雜以紫瓜根是也唐太宗遣使至  
摩竭陀國取熬糖法即詔揚州上諸蔗榨瀋

如其劑色味愈於西域遠甚然只是今之沙  
糖蔗之技盡於此不言作霜然則糖霜非古  
也歷世詩人摸奇寫異亦無一章一句言之  
惟東坡公過金山寺作詩送遂寧僧圓寶云  
涪江與中泠共此一味水水盤薦琥珀何似  
糖霜美黃魯直在戎州作頌答梓州雍熙長  
老寄糖霜云遠寄蔗霜知有味勝于崔子水  
晶鹽正宗掃地從誰說我舌猶能及鼻尖則  
遂寧糖霜見於文字者實始二公 甘蔗所  
在皆植獨福塘四明番禺廣漢遂寧有糖水  
而遂寧為冠四郡所產甚微而顆碎色淺味  
薄纔比遂之最下者亦皆起於近世唐大曆  
中有鄒和尚者始來小溪之繖山教民黃氏  
以造霜之法繖山在縣北二十里山前後為  
蔗田者十之四糖霜戶十之三蔗有四色曰  
杜蔗曰西蔗曰芳蔗本草所謂荻蔗也曰紅

蔗本草所謂崑崙蔗也紅蔗止堪生噉芳蔗可作砂糖西蔗可作霜色淺土不甚貴杜蔗綠嫩味極厚專用作霜凡蔗最困地力今年為蔗田者明年改種五穀以息之霜戶器用曰蔗削曰蔗鎌曰蔗癸口蔗碾曰榨斗曰黍甕各有製度凡霜一甕中品色亦自不同堆疊如假山者為上團枝次之甕鑑次之小顆塊次之沙脚為下紫為上深琥珀次之淺黃又次之淺白為下宣和初王黼創應泰司遂寧常貢外歲別進數千斤是時所產益奇牆壁成方寸應奉司罷乃不再見當時因之大擾敗本業者居半久而未復遂寧王灼作糖霜譜七篇具載其說予採取之以廣聞見

**百合** 一名摩羅春生苗高二三尺幹粗如箭葉

生四面如雞距又似柳葉青色葉近莖微紫莖端碧白四五月開花甚大有麝香珍珠根如蒜而大重疊生二三十瓣味甘平無毒主邪氣腹脹心痛喉痺補中益氣定心志殺蠱毒療癰腫止顛狂滄淚產後血病蒸食之擣粉作麩食最益人和肉更佳秋分節取其瓣分種之五寸一科宜雞糞宜肥地頻澆則花開爛熳清香滿庭春分不可移二年一分

麝香花微黃甚香珍珠花紅有黑點莖葉中有紫珠

不可枯死

○療治

百合病用百合七枚泉水浸一宿明旦以泉水二升煮取一升凡傷寒後行住坐臥不定如有鬼神狀已發汗者以知母三兩泉水二升煮一升同百合汁再煮取一升半分服已吐後者以代赭石一兩滑石三分再服已吐後者以代赭石一兩滑石三兩水二升煮取一升同百合汁再煮取一升半分服未經汗吐下者入生地黃汁一升同煎取一升半分再服病已經月變成消渴者百合一升水一斗漬一宿取汁溫浴病人浴畢食白湯餅變熱者百合一兩滑石三兩為末飲服方寸匕微利乃良腹滿作痛者百合炒為末每飲服方寸匕二以上俱百合病陰毒傷寒百合煮濃汁服一升良肺臟

壅熱煩悶欬嗽者新百合四兩蜜蒸軟時時

合一片吞津肺病吐血新百合搗汁和水

飲之亦可煮食耳聾耳痛乾百合為末溫

水服二錢日二拔白換黑七月七日取百

合熟搗用新瓷瓶盛之密封挂門上陰乾百

日每拔去白摻之即生黑者遊風隱疹以

楮葉摻動用鹽泥二兩百合半兩黃丹二錢

醋一分唾四分搗和貼之瘡腫不穿野百

合同鹽搗泥敷之良天泡濕瘡生百合搗

塗一二日即安魚骨哽咽百合五兩研未

蜜水調圍頸項包住

不過三五次即下

○典故

兖州徂徠山寺有客夏日閱畫壁忽逢白衣美女年十五六姿貌絕俗因誘至密室情款甚密及去以白玉指環遺之因上寺樓隱身目送白衣行計百步許奄然不見

乃識其處尋見百合苗一枝白花絕偉劇之  
根本如拱既盡得白玉指環驚歎悔恨得疾  
而斃都波國無稼穡以此為糧

○麗藻散語

荷春光之餘煦託陽山之峻趾比  
黃茨之能連引芝芳而自擬固其

布葉相從潛根必重示不孤於日用欣有叶  
於時雍噉五葉之非隅陋三花之未濃亦藐  
今不可長辰今不可逢恐鴟鴞吟  
今眾芳晚幸左右之先容  
有多重開花無異色含露或低垂從風如偃  
抑梁宣帝少陵晚崎嶇託命在黃獨天隨  
自寂寞療饑惟祀菊古來淪放人餘馨被草  
木我客漢東城鄰曲見未熟不應惱鶯鳴更  
忍累口腹過從首三張伯仲肩二陸頰膚分  
子姜雲出饋萌竹冥搜到百合真使當重肉

軟温甚蹲鴟瑩淨豈鴻鵠食之儻有助蓋昔  
先所服詩腸貯微潤茗碗爭餘馥果堪止淚  
無欲縱望鄉  
目石丞  
七言  
柿紅一色明羅袖金粉羣  
虫集寶簪楊庭秀詠渥丹

○芋

一名土芝一名蹲鴟一名莒在在有之蜀漢

為最京洛者差圓小葉如荷長而不圓莖微

紫乾之亦中食根白亦有紫者南方之芋子

大如斗旁生子甚多皮上有微毛如鱗次裹

之拔之則連茹而起味甘蒸煮任意濕紙包

火煨過熟乘熱噉之則鬆而膩益氣充饑亦

可為羹臠若和皮水煮冷啖堅頑少味最不易消廣志所載凡十四種君子芋談善芋百果芋雞子芋博士芋他如車轂芋鉅子芋勞巨芋青滷芋四種皆多子可乾腊亦可藏至夏皆種之美者餘不具錄芋味平除煩止渴可以療饑可以備荒小兒戒食滯胃氣難尅化有風疾服風藥者最忌多致殺人備荒論曰蝗之所至凡草木葉無有遺者獨不食芋

君子芋大如斗魁如杵蕨談善芋少而魁大易熟味長芋之最善者百果子多而魁亦大雞子芋色黃綠枝生博士芋蔓生根如鴛鴨卵

桑與水中菱芡宜廣種之

○擇種 十月揀根圓長尖白者就屋南簷下掘坑以糞糠鋪底將種放下稻草蓋之勿

使凍爛至三月間取出埋肥地待早苗發三四葉於五月間擇近水肥地移栽其科行與種稻同或用河泥或用灰糞爛草壅培旱則澆之有草則去之若種早芋亦宜肥也

種 正二月將耕過地先鋤一遍以新黃土覆蓋三月將芋芽向上種候生三四葉高四

五寸五月移栽大抵芋畏旱宜近水軟沙地區深可三尺許行欲寬寬則過風本欲深深則根大春宜種夏種不生秋宜壅失壅則瘦

鋤宜頻澆宜數霜降宜換其葉使收葉鋤開根邊土上肥泥壅根使力回於根則愈大而

愈肥泥勝之書云區方深各三尺下實豆其  
 尺有五寸以糞着其上如箕厚一區種五本  
 要勻再以糞土覆之芋成箕爛皆長三尺南  
 方多水芋北方多旱芋總之地皆宜肥木芋  
 二尺一科畝為科二千一百六十科收魁若  
 子二斤畝為斤二十三以備荒救饑  
 已數倍于作田矣種芋之地眾人往鋤芋宜  
 來眼目多見及開刷鍋聲多不孳生鋤芋晨  
 露未乾及雨後耘鋤令根旁虛則芋大子多  
 若日中耘大熱則薦以灰糞培則茂水芋  
 不必耘但亦宜肥地七月乃塘法在芋四  
 角掘土壅根則土暖結子圓大霜後起之  
 芋芡繁宜剝取淖晒  
 乾煮食味極甘美

○附錄香芋

形如土豆而味甘  
 土芋 一名土豆  
 一名土卵  
 美煑熟可下茶

一名黃獨蔓生葉如豆根圓如卵肉白皮黃  
 可灰汁煑食亦可蒸食解諸藥毒生研水服  
 吐出  
 惡物

○製用

芋餈 煑熟去皮搗爛以細布紐去  
 查和麩豆粉為粹捍切粗細任意初煑  
 二十沸如鉄至百沸軟滑汁食之和鯽魚鱧  
 魚作臠食良 微糝以塩則煑不模糊 霜  
 後芋子上芋白擘下以液漿水燂過晒乾冬  
 月炒食味勝蒲笋 聞山中人取大芋曝極  
 乾和土築牆經久不壞荒年取用或去皮搗  
 爛塗壁歲歲加之亦經久不壞第芋多惡種  
 無論野生即田園所植亦須擇種厚壅不然  
 有青色多斑駁者味最劣青芋多毒先以灰  
 汁煑姜亦可次易水煑熟乃堪食野芋有大  
 毒種芋三年不採成稻芋形葉俱相似根並



殺人悞食者土漿及大豆汁糞汁灌之良 煮芋汁洗膩衣潔白如玉

○療治 瘵氣生芋一斤搗破酒五升浸二七日 空腹服一杯神良 產後淤血煮食之

效 血渴煮汁飲 孕婦心煩迷悶胎動不安 芋葉煮食良 蛇虫咬並癰腫及毒箭芋

葉煮食鹽研傅 蜂螫毒痛按芋梗傅之愈 身上浮風煮芋汁浴避風半日 瘡犯風

腫痛白芋燒灰傅 軟痢大芋搗傅之 良 黃水瘡芋苗晒乾燒存性研擦

○典故 閩清上有巖曰盤谷下有橋曰渡仙產 奇花異果嘗有二人入山適一叟後至

袖中出芋數枚相啖忽不見但見木葉盈尺 題詩其上曰偶與雲水會不與雲水通雲散

水流後杳然天地空 酒客為梁使民益種 芋三年當大饑眾如其言後果大饑梁民得

不死 **列仙傳**

卓氏之先為趙富人秦破趙

遷於蜀曰吾聞岷山之下沃野有蹲鴟至死

不饑乃求遠遷致之於臨邛 汝南有鴻隙

陂郡以為饒翟方進為相奏罷之後亢旱郡

中追怨乃作童謠曰壞陂誰翟子威飯我豆

食羹芋魁言不生稻梁惟生豆芋也 **俱前漢**

**書** 李泌在衡岳有僧明瓚號懶殘泌察其

非凡人夜往謁之瓚發火芋啗之曰勿多言

領取十年宰相 **李鄴侯傳** 洛陽人家

上元各造芋郎君食之宜男女 **影燈記**

○麗藻詩五言 紫收岷嶺芋 **杜甫** 沃野無凶

煨奉朝食 **宋元晦** 分得蹲鴟種連根占 七

地腴曉煩黏玉糝深椀啖模糊 **劉彥冲**

言 香似龍涎仍醜白味如羊乳更全清莫將 南海金齏膾輕比東坡玉糝羹 **東坡** 陸

生晝臥腹便便歎息何時食萬錢莫謂  
蹲鴟少風味賴渠撐拄過凶年

**國放翁**

**荷**為芙蕖花一名水芙蓉一名水芝一名水芸

一名澤芝一名水旦一名水花葉圓如蓋色

青翠六月開花有數色惟紅白二色為多花

大有至百葉者花心有黃蘂長寸餘花褪蓮

房成葍葍在房如蜂子在窠六七月采嫩者

生食脆美至秋房枯子黑其堅如石謂之石

蓮子冬至春掘藕食之白花者藕更佳可生

食紅花者止可煮食花已發為芙蕖未發為

菡萏中若召隨晨昏為闔闢其葉遺其莖茄

其本蓄其根藕其實蓮其中葍葍中惹花生

池澤中最秀凡物先華而後實獨此華實齊

生百節疎通萬竅玲瓏亭亭物表出淤泥而

不染花中之君子也有重臺蓮

一花既開從蓮房內又生惹青心也

花不竝頭蓮

晉泰和間生於玄圃謂之嘉蓮今所在有之最易生能傷別蓮

宜獨一品蓮

一本生三萼四面蓮

周圍共四萼灑金蓮

瓣上有黃點 **金邊蓮** 瓣周圍一線色微黃 **衣鉢蓮** 花盤千葉

產滇池 **千葉蓮** 華山頂有池產千葉蓮花服之羽化今人家亦有之然頭重易

萎多難開完 **黃蓮** 王歆之神鏡記曰九疑山過半路皆行竹松下狹路有清澗澗

中有黃色蓮 **金蓮** 金池方數十里木石泥沙皆如金色其中有四足魚

芳氣竟谷 **金蓮** 金蓮華洲人研之如泥以之 **分香蓮** 三堂往

彩繪光輝煥爛無異真金 **分枝荷** 一名底光

有釣仙池一種蓮一歲再結每 **分枝荷** 一名底光

實子十隻花時香兼桃菊梅英 **夜舒荷** 餘里食之令人氣常香益人肌理

荷昭帝穿淋池植分枝荷一枝四葉狀如駢蓋日照則葉低蔭根若葵之衛足實如玄珠

可以飾珮花葉雖萎芬芳之氣徹十 **夜舒荷**

靈帝時有夜舒荷一莖 **紅蓮** 麻姑壇東南池

四蓮其葉夜舒晝卷 **紅蓮** 中有紅蓮忽變碧今又白矣 **睡蓮** 葉如荇而大沉於水而其

花布葉數重凡五種色當 **四季蓮** 儋州清水池其中

夏晝開夜入水底 **四季蓮** 儋州清水池其中次日復出生南海 **四季蓮** 四季荷花不絕臘

月尤盛 他如佛座蓮金鑲玉印蓮斗大紫蓮碧

蓮錦邊蓮諸品尤為絕勝王敬美曰蓮華種

最多唯蘇州府學前者葉如傘蓋莖長丈許

花大而紅結房曰百子蓮此最宜種大池中

舊又見黃白二種黃名佳却微淡黃耳千葉

白蓮亦未為奇有一種碧臺蓮大佳花白而  
 瓣上恒滴一翠點房之上復抽綠葉似花非  
 花余嘗種之摘取瓶中以為西方供近於南  
 都李鴻臚所復得一種曰錦邊蓮蒂綠花白  
 作葉時綠苞已微界一線紅矣開時千葉每  
 葉俱似胭脂染邊真奇種也余將以配碧臺  
 蓮甃二池對種亦可置大缸中為几前之翫

○藕 月生一節遇閏多一節有孔有絲大者如  
 臂可生噉花下者尤美可作粉輕身益氣

止熱渴煩悶解酒毒蟹毒開胃止瀉散血生  
 肌蒸煑食補五臟實下焦與蜜同食令人腹  
 臍肥不生蟲亦可休糧產後蓮子味甘平瀆  
 忌生冷惟藕不忌以破血也  
 腎厚腸胃固精氣強筋骨補虛損利耳目除  
 寒濕止脾瀉久痢赤白濁帶下崩中諸血病  
 熟食良切碎可作粥飯  
 生動氣易脹宜去心  
 及房 皆破血胎衣 葉蒂 味苦主安胎去惡血  
 不下酒煎服  
 ○附錄山蓮 百丈山有草 旱藕 出終南山 茄蓮  
 花如蓮花 花雅淡似菊之月而西  
 葉似蓮根似 西番蓮 施自春至秋相繼不絕  
 蘿蔔味甘脆 亦花中佳品春間將藤壓  
 地自生根隔年鑿斷分栽 缺線蓮 花葉俱似  
 西番花心

黑如木蓮 唐時四川中州有木蓮二株其高  
如桂仲夏作花狀似芙蓉香  
亦如之每花坼時聲如破竹

○栽種

春分前栽則花出葉上先將好壯河泥  
乾者少半甕築實時以蘆蓆上用河泥  
半尺築平有雨蓋之俟泥晒微裂方種蓋藕  
根上行遇實始生花也次將藕壯大三節無  
損者順鋪在上大者一枝小者二枝頭向南  
芽朝上用硫黃研碎紙撚簪柄粗纏藕節一  
二道再用剪碎猪毛少許安在藕節再用肥  
河泥次第填四寸厚藕芽勿露日中晒於泥  
迸裂方可加少河水先加水止可四指深候  
擎荷大發再加河水交夏水方可深如此種  
當年有花且茂盛管子日五沃之土生蓮故  
栽宜壯土然不可多加壯糞反至發熱壞藕

○種蓮子

八九月取堅黑蓮子瓦上磨尖頭令  
皮薄取墜土作熟泥封三指長令蒂  
頭泥多而重磨頭泥少而尖種時擲至池中  
重頭向下自能周正薄皮在上易生數日即  
出不磨者率不可生又一法用雞子一枚開  
一小孔去青黃將蓮子填滿紙糊孔三四層  
令雞抱之候小雞出取放煖處不拘時用天  
門冬末硫黃同肥泥或酒罈泥安盆底栽之  
仍用酒和水澆勿令乾自然生葉開花如錢  
可愛蓮子磨薄尖頭浸靛缸中明年清明取  
種開青蓮花蓮 插瓶 瓶注溫湯蓋以紙削尖  
畏桐油忌之 插瓶 花桿隨手急插或去根  
少許封以蠟或亂髮密纏折處仍以泥封固  
其竅先插瓶中後注水一將竹釘十字扞蓋  
使出自汁方插  
瓶如此則耐久

○製用

蓮之味甘氣溫而性瀟稟清芳之氣得稼穡之味乃脾之果也脾者黃宮所以交媾水火會合木金者也土為元氣之母母氣既和津液相成神乃自生久視耐老此其權輿也昔人治心腎不交勞傷白濁有清心蓮子飲補心腎益精血有瑞蓮丸皆得此理

**採時** 七月七日采蓮花七分八月八日采藕根八分九月九日采蓮實九分陰乾搗細煉蜜為丸服之令人不老長生千葉蓮服之羽化

**常氏日錄** 經秋正黑石蓮子入水必沉惟煎鹽鹵能浮之此物居山海間經百年不壞人得食之令髮黑不老

**藏器論** 諸鳥猿猴取得石蓮子不食藏之石室內人得三百年者食之永不老又鴈食之糞於田野山巖之中不逢陰雨經久不壞人得之每旦空腹食十枚身輕能登高涉遠 取粗藕不

限多少淨洗截斷浸三宿數換水看極潔淨撈出確中搗碎以新布絞取汁重搗以汁盡為度又以密布澄去粗惡物如稠難澄以水攪之看水清即瀉去一如造米粉法 老藕每節切作兩段豎鍋中下水一盞鹽少許蓋燒之以熟為度 嫩藕搗碎鹽醋拌勻可以醒酒 綠豆粉調沙糖灌孔中細紙扎定勿夾住煮熟用切藕須斜片則不脫 製蜜藕法初秋新藕沸湯焯過浸取汁一大碗候冷浸一時許漉出控乾用蜜六兩浸去鹵水別以蜜十兩慢火煎令琥珀色放冷收之

**多能** 蜜煎藕初秋取新嫩者淖半熟去皮切條或片每斤用白梅四兩以湯沸一大碗浸一時撈控乾以蜜六兩煎去水另取好蜜十兩慢火煎如琥珀色放冷入罐收之 糖煎藕每大藕五斤切碎日晒出水氣沙糖五

斤金嬰末一兩蜜一斤同入磁器內泥封閉  
慢火煮一伏時待冷開用藕蓮菱芋雞頭  
荸薺慈姑百合擇淨蒸爛風前吹眼少時石  
臼中搗極細入糖蜜再搗令勻取出作團停  
冷硬淨刀隨意切食糖為佳蜜須合宜過用  
則稀消異錄嫩藕梢隨意切作方塊如骰  
子大就蟹眼湯內快手焯上取牽牛花揉汁  
淹染片時投冷熟水中滌過控乾以馬芹塩  
花泡湯入少醋加蜜作葢澄冷澆供之取  
嫩蓮房去蒂又去皮用井新水入灰煮浥一  
如芭蕉脯法焙乾以石壓令匾作片收之  
藕蓉五六月嫩時采之可為蔬茹老則硬不  
堪食藕以塩水供食則不損口同油煤米  
麩果食則無渣好肥白嫩藕埋陰濕地可  
經久如新欲致遠以泥裹之則不壞  
荷梗塞穴鼠自去煎湯洗鐵垢自新

○療治

服食不饑石蓮肉蒸熟去心為末煉蜜  
丸桐子大日服三十丸此仙家方也  
清心寧神石蓮子肉於砂盆中擦去赤皮畱  
心同為末入龍腦點湯服之補中強志蓮  
實半兩去皮心研末水煮熟以粳米三合作  
粥入末攪勻食補虛益損蓮實半升酒浸  
二宿以牙猪肚一個洗淨入蓮在內縫定煮  
熟取出晒乾為末酒煮米糊丸桐子大每服  
五十丸食前溫酒送下小便頻數下焦真  
氣虛弱者用上醋糊丸服白濁遺精蓮  
肉白茯苓等分為末每服二錢空心米飲送  
下心虛赤濁石蓮肉六兩炙甘草一兩為  
末每服一錢燈心湯下久痢禁口及脾泄  
腸滑石蓮肉炒為末每服二錢陳倉米調下  
便覺思食甚妙加入香連丸尤妙噦逆不  
止石蓮肉六枚炒赤黃色研末冷熱水半盞

和服便止 產後嘔吐心忡目暈石蓮子兩  
 半白茯苓一兩丁香五錢為末每米飲服二  
 錢 眼赤作痛蓮實去皮研末一盞粳米半  
 升以水煮粥常食 小兒熱渴蓮實二十枚  
 炒浮萍二錢半生姜少許水煎分三服 反  
 胃吐食石蓮肉為末入少肉豆蔻末米湯調  
 服 時氣煩渴生藕汁一盞生蜜一合和勻  
 細服 傷寒口乾生藕汁生地黄汁童子小  
 便各半盞煎溫服之 霍亂煩渴藕汁一鍾  
 姜汁半鍾和勻飲 霍亂吐利生藕搗汁服  
 上焦痰熱藕汁梨汁各半盞和服 產後  
 血氣上衝口乾腹痛生藕汁三升飲之龐安  
 時用藕汁生地黄汁童子小便等分煎服  
 小便熱淋生藕汁生地黄汁葡萄汁各等分  
 每服一盞入蜜溫服 食蟹中毒生藕汁飲  
 之 凍脚裂圻蒸熟藕搗爛塗之 塵芒入

目大藕洗搗綿裹滴汁入目中即出 血淋  
 痛脹藕汁調髮灰每服二錢服三日而血止  
 痛除 鼻衄不止藕節搗汁飲并滴鼻中  
 卒暴吐血藕節荷根各七箇以蜜少許搗爛  
 水二鍾煎八分去渣溫服或為末丸亦可  
 大便下血藕節晒乾研末人參白蜜煎湯調  
 服二錢日二服 鼻淵腦瀉藕節芎藭研為  
 末每服二錢米飲下 勞心吐血蓮子心七  
 箇糯米二十一粒為末酒服 遺精蓮子心  
 一撮為末辰砂一分每服一錢白湯下日二  
 痔漏三十年者三服除根用蓮花蓋黑牽  
 牛頭末各一兩五錢當歸五錢為末每空心  
 酒服二錢忌熱物五日見効 催生蓮花一  
 葉書人字吞之即易產 墜跌積血心胃嘔  
 血不止用乾荷花為末每酒服方寸七其効  
 如神乾藕節亦佳 經血不止陳蓮蓬殼燒



存性研末每服二錢米飲下 產後血崩蓮蓬殼五箇香附二兩各燒存性為末每服二錢米飲下日二 漏胎下血蓮房燒研麩糊丸桐子大每服百丸湯酒任下日二 小便血淋蓮房燒存性為末人麝香少許每服二錢半米飲調下日二 天泡濕瘡荷葉貼之又蓮蓬殼燒存性研末并泥調塗神効 雷頭面疔瘡腫痛憎寒發熱狀如傷寒病在三陽不可過用寒藥重劑誅伐一人病此諸藥不効用荷葉一枚升麻五錢蒼朮五錢水煎溫服即愈 陽水浮腫敗荷葉燒存性研末每服二錢米飲調下日三服 脚膝浮腫荷葉心藁本等分煎湯淋洗 痘瘡倒靨治風寒外襲倒靨勢危者萬無一失用霜後荷葉貼水紫背者炙乾白僵蠶直者炒去絲等分為末每服半錢用胡荽湯或溫酒調下

諸般癰腫拔毒止痛荷葉中心蒂如錢者不拘多少煎湯淋洗俟乾以飛過寒水石同臘猪脂塗之 撲打損傷惡血攻心悶亂疼痛以乾荷葉五斤燒存性為末每服一錢童子熱尿一盞食前調下日三服利下惡物為度 產後心痛及下胎衣惡血不盡也荷葉炒香為末每服方寸七沸湯或童子小便調下或燒灰或煎汁皆可 傷寒產後血暈欲死用荷葉紅花姜黃等分炒研末童子小便調服二錢 孕婦傷寒大熱煩渴恐傷胎氣用嫩卷荷葉焙半兩蛤粉二錢半為末每服三錢新汲水入蜜調服并塗腹上名單胎散 妊娠胎動已見黃水者乾荷蒂一枚炙研為末糯米淘汁一鍾調服即安 吐血不止嫩荷葉七箇搗水服之甚佳 又方乾荷葉生蒲黃等分為末每服三錢桑白皮煎湯調下

又經霜敗荷葉燒存性研末新水服二錢  
 吐血咯血荷葉焙乾為末米湯調服二錢  
 一日二服以止為度 聖濟總錄用乾荷葉  
 蒲黃各一兩為細末每服二錢麥門冬湯下  
 吐血衄血陽乘于陰血熱妄行宜服四生  
 丸生荷葉生艾葉生栢葉生地黃等分搗爛  
 丸雞子大每服一丸水三盞煎一盞去渣服  
 崩中下血荷葉燒研半兩蒲黃黃芩各一  
 兩為末每空心酒服三錢 血痢不止荷葉  
 蒂水煑汁服 下痢赤白荷葉燒研每服二  
 錢紅痢蜜白痢沙糖下 脫肛不收貼水荷  
 葉焙研酒服二錢仍以荷葉盛末坐之 牙  
 齒痛疼青荷葉剪取錢蒂七箇以濃米醋一  
 盞煎半盞去渣熬成膏時時抹之妙 赤遊  
 火丹新生荷葉搗爛入鹽塗之 漆瘡作癢  
 乾荷葉煎湯洗之良 遍身風癢荷葉三十

枚石灰一斗淋汁合煮漬之半日乃出數日  
 一作良 偏頭風痛升麻蒼朮各一兩荷葉  
 一箇水二鍾煎一鍾食後溫服或燒荷葉一  
 箇為末以煎汁調服 刀斧傷瘡荷葉燒研  
 搽之 陰腫痛痒荷葉浮  
 萍蛇床等分煎水日洗之

○典故

西王母見穆天子玉帳高會進萬歲水  
 桃千年碧藕又進素蓮一房百子 蘇  
 州府城西華山老子枕中記云此地可度難  
 山半有池曰天池產千葉蓮昔人嘗服之羽  
 化 關令尹喜生時其家陸地生蓮花光發  
 滿室 漢武時海中有人叉角面如玉色美  
 髭髯腰蔽榭葉乘一葉紅蓮約長丈餘偃臥  
 其中手持一書自東海浮來俄為霧所迷不  
 知所之東方朔曰此太乙星也 漢昭帝遊  
 柳池有芙蓉紫色大如斗花素葉甘香氣襲

人其實如珠拾遺記 霍光園中鑿大池植五色睡蓮養鴛鴦三十六對望之爛若披錦歷城北二里有蓮子湖周環二十里湖中多蓮華紅綠間明乍疑濯錦又漁船掩映罟罾疎布遠望之者若蛛網浮杯也魏表翻曾在湖醺集參軍張伯瑜諮公言向為血羹頻不能就公曰取湖水必成也遂如公語果成清河王恠而異焉乃諮公未審何義得爾公曰可思湖目清河笑而然之而實未解坐散語主簿房叔道曰湖目之事吾實未曉叔道對曰藕能散血湖目蓮子故令公思清河歎曰人不讀書其猶夜行二毛之叟不如白面書生西陽廣支 自百里芳至平陽峙一百里皆荷花王羲之自南門登舟賞荷花即此地也 庾杲之號景行王儉用為衛將軍長史蕭緬與儉書曰盛府元僚實難其選庾景

行泛綠水依芙蓉何其麗也時人以入儉府為蓮花池本傳 半敦為廣平太守歲饑家餽不至採藕而食朝廷聞之詔賜穀千斛晉史 王敦在武昌鈴下儀仗生蓮花五六日而落花史 謝靈運以詞采名鮑昭曰謝五如初發芙蓉晉書 謝靈運即東林寺翻涅槃經鑿池植白蓮其中花史 遠法師居廬山東林寺有白蓮花與陶靖節十八人同修淨土號白蓮社晉書 雍熙中君房寓廬山開光寺望黃石巖瀑水中一大紅葉泛泛而下僧取之乃蓮花一葉長三尺濶一尺三寸因分葉磨湯飲之香經宿不散 宋文帝元嘉中蓮生建東額擔湖一莖兩花又樂遊苑池蓮同幹泰始中嘉蓮一雙並實合跗同莖宋元嘉六年賈道子行荆上見芙蓉方發取還家聞花有聲尋得舍利白如真珠焰照

梁棟**花史** 齊東昏侯鑿金為蓮花貼地令  
 潘妃行其上曰此步步生蓮花也**南史** 佛  
 圖澄嘗于鉢内生青蓮花 張昌宗以姿貌  
 見幸於則天楊再思每語人曰人言六郎貌  
 似蓮花正蓮花似六郎爾**唐書** 太液池千  
 葉白蓮開帝與妃子共賞指妃謂左右曰何  
 如此解語花**天寶遺事** 韓愈登華山蓮花  
 峯歸謂僧曰峯頂有池菡萏盛開可愛其中  
 又有破鐵舟焉 山頂有千葉蓮花服之羽  
 化因名華山**華山記** 唐冀國夫人任氏女  
 少奉釋教一日有僧持衣求浣女欣然濯之  
 溪邊每一漂衣蓮花應手而出驚異求僧不  
 知所在因識其處為百花潭**花史** 大曆中  
 高郵百姓張存以踏藕為業嘗於陂中見旱  
 藕稍大如臂遂併力掘之深二丈大至合抱  
 以其不可窮遂斷之中得一劒長二尺色青

無刃存不知為寶人有知者以十束薪易之  
 其藕無絲**酉陽雜俎** 元和中蘇昌遠居吳  
 中有女郎素衣紅臉相與狎贈以玉環一日  
 見檻前白蓮花開花蕊中有物乃玉環也折  
 之乃絕**花史** 房壽六月召客搗蓮花製碧  
 芳酒 後唐馬郁為秘監時張承業權貴任  
 事與客宴集陳珍列果客無敢先嘗郁食之  
 必盡承業私戒主者他日郁至惟以乾蓮子  
 置前郁知不可啖鞞中出一鐵槌搗碎食之  
 承業大笑速為易之曰勿敗吾案**續世說**  
 魏正始中鄭公愨三伏之際率賓僚避暑取  
 大蓮葉盛酒以簪刺葉令與柄通屈莖如象  
 鼻傳吸之名碧筒杯**雜詠集** 平安王子懋  
 年七歲母病請僧譙穰有獻蓮供佛者懋祝  
 曰若使阿姨獲佑蓮花竟齋如故七日齋畢  
 花更鮮紅視甕中微有根鬚母病尋愈人以

為孝之感 陳豐嘗以青蓮子十枚寄葛勃  
勃啗未竟墜一子於盆水中明晨有並蒂花  
開于水面大如梅花勃取置几間數日方謝  
剖其房各得實五枚如豐來數 後主武平  
中特進侍中崔季舒宅中池內蓮花皆作胡  
人面仍着鮮卑帽俄而季舒見殺 **花史** 孫  
德璉鎮郢州合十餘船為大舫于中立亭池  
植荷芰良辰美景賓僚並集泛長江而置酒  
一時稱為勝賞 **花史** 宋興國九年五月內  
出玉津園瑞蓮一盆示輔臣花與葉悉似食  
歡而生 **宋史** 神廟時中貴采用臣鑿後苑  
瑤津池成明日請上賞蓮花忽見萬荷蔽水  
乃一夜買滿京盆池沉其下上嘉其能 歐  
陽永叔在揚州會客取荷花千朵插画盆中  
圍繞坐席命客傳花人摘一葉盡處飲酒  
歐陽知穎州有官妓盧媚兒姿貌端秀口中

常作芙蓉花香 姚月華嘗画芙蓉匹馬約  
畧濃淡生態逼真 宋孝宗于池中種紅白  
荷花萬柄以瓦盎別種分列水底時易新者  
以為美觀 滄洲金蓮花其形如蝶每微風  
時則搖蕩如飛婦人競採之為首飾語曰不  
戴金蓮花不得到仙家 昆流素蓮一房百  
子凌冬而茂 **拾遺記** 地湧金蓮葉如芋芳  
花開如蓮花瓣內一小黃心幽香可愛色狀  
甚奇最難開花 蘇州進藕最上者曰傷荷  
藕欲長其根故傷其葉 **國史補** 賈似道在  
揚州時有道人求見問其所能曰善画蓮秋  
窟館之于小金山放鶴亭索絹四幅閉門不  
容觀者逾五六日似道自往觀之僅画一葉  
傾露珠滴滴流下滴于石上復散滴于地秋  
窟見精妙了了之道人辭去約再來秋窟掛  
于壁上每風起則荷葉動露珠傾盡已而復

然道人不可復索方知神仙也 **花史** 元陶宗儀飲夏氏清樾堂上酒半折正開荷花置小金卮于其中命歌姬捧以行酒客就姬取花左手執枝右手分開花瓣以口就飲名爲解語杯 國初金箔張嘗于臘月索乾石蓮子亂撒池中傾刻花開滿池香艷可愛剪紙爲舫置水中踏而登焉鼓棹放歌往來花叢俄失所在 **花史** 正統戊午吳縣學池中蓮一莖三花明年縣學施公槃狀元及第成化辛卯蘇州府學池中蓮一莖二花明年吳公寬狀元及第 **蘇州府志** 信豐大龍山層巒疊嶂遇夜或紅光燭天產異花如白蓮 縉雲仙都山道書謂玄都洞天上有鼎湖產異蓮湖之東爲步虛山奇峯千仞西爲忘歸洞卽李陽冰隱居也興國放生池上蓮花彌望夾堤皆垂柳群山環列有浮圖突兀在雲烟

紫翠間記稱江山之勝頗似西湖 黃梅馮茂山卽五祖大滿禪師道場山頂有池生白蓮又名蓮峰 會昌四面皆石壁池廣一畝產瑞蓮 王韶之神境記九疑山半其路皆青松翠竹下夾青澗澗中多黃色蓮花夏秋時香氣盈谷 眉州青神夾芙蓉溪內多芙蓉 雲南府城南昆明池周五百餘里產千葉蓮 **史記** 昇元閣梁朝故物高二百四十四尺今名瓦棺寺西晉時地產青蓮兩朶聞之所司掘得瓦棺開見一老僧花從舌根頂顱出詢及父老曰昔有僧誦法華萬餘卷臨卒遺言以瓦棺葬之此地 法華山樵夫得青蓮一枝掘地有石匣藏一童子舌根不壞花自舌出 龜千歲遊于蓮葉之上 **史記策傳** ○麗藻散語 **隰** 有荷華 彼澤之陂有蒲與荷 荷爲衣兮蕙爲帶 隰芙蓉

以為裳

舉芙蓉于木末

離騷 焚芰製而

裂荷衣

**北山移文**

灼若芙蓉出綠波 **曹植**

河北擢歌之妹江南採蓮之女春水廣兮

檝潺湲秋風駛兮舟容與 **江淹**

澤芝芳艷

擅奇水屬煉氣紅荷

**傳** 君子諱蓮或又謂諱

比符縹玉 **顏延之**

苗菑字芙蓉相傳為

神仙家流世居太華山玉井中始祖有諱碧

藕者壽千歲成周時因西王母進見穆天子

陪宴瑤池上子孫散處其根派世襲其名亦

曰藕成潔白聰明意氣清虛自以仙流弗與

生民伍隱遁不見于世苟可蔽身雖污泥重

淵沒齒不怨時人為之謠曰平生水雲姿七

星羅心胸豈無絲毫益上禪天子聰而不自

薦達胡為乎泥中藕聞亦不介意世有好而

訪之者輒強與歸竟不辭謝第求澡雪以往

任其指使或療渴治病養老慈幼娛賓客供

祭祀靡不順承雖剝股巒體不憚藕生茄茄

端楷離立屹然有出塵之志茄生荷荷為人

圓渾能紉緝為衣與楚畹蘭氏齊名見稱于

三閭大夫又嘗為栝椽屈體輪菌如象鼻狀

授客吸酒號碧筒杯東坡見其遺製酌酒試

之嘆曰碧盃既作象鼻彎白酒猶帶荷心苦

藝絕當時後人無能效之者傳十葉至君子

君子質羸氣盈心芳貌溢內視歆然不足外

觀珮服鮮整光燁可愛盡得羽化之術飄然

有高世之志因辟穀于人間世無所好惟日

引清漣以自娛濯古有東昏侯寵貴嬪愛君

子姿色令與潘妃進履君子愀然侯範金肖

像代焉唐明皇鑿太液池與楊貴妃游宴其

中近臣將相或不得時至君子侍從其間不

少刻舍左右會祿山之亂遂引去釋有金仙

氏雅知君子齋潔留叅侍世尊君子惡其異

君之言  
已不果留釋刻木勒像遣之自是流落江湖  
甘同草芥不希薦達番禺程九齡遇諸巷望  
見驚喜亟拜曰吾先夫子從周先生遊周先  
生友愛君子君子吾先夫子師友也敢不拜  
時薰風徐來君子欣然起舞笑媚相迎恨相  
見之晚九齡固請以歸下榻佇壺汲清漣以  
奉顧諸子姓曰君子吾方外友也可善事之  
日鈞簾去屏蔽洒掃左右惟恐失君子歡君  
子不時見每盛夏東日方興振衣起立吟風  
洒露逍遙欣躍已而徘徊顧望移午歛體握  
固噤不露半唇數日卸服委其心而蛻去至  
時復來來去皆在壺中人莫能窺其跡九齡  
益竒之謂曰昔費長房遇壺公能答鬼使社  
今吾其為長房乎因自號小壺公神仙家自  
希夷之後不傳世無能知者君子知之亦欲  
傳世顧非其人雖傳不解嘗以其畧示九齡

不盡解因俟其去而視其遺玉蛹纍纍私啖  
之瓊液滿燕兩臉駸駸君子之色君子歸九  
齡有異人過而相曰何物老媪生此寧馨兒  
神清骨潤往來人世壽未可量也昔見其浴  
漢昭帝柳池中芳氣襲人又見其在華山頂  
上人得其丹服之輒羽化今已數百年顧在  
此九齡聞之愈敬信  
奉之不少怠

**葉愛** 說 水陸草木之花可愛  
者甚蕃昔陶淵明愛  
菊自李唐以來世人甚愛牡丹予獨愛蓮出  
淤泥而不染濯漣漪而不妖中通外直不蔓  
不枝香遠益清亭亭淨植可遠觀而不可褻  
翫焉予謂菊花之隱逸者也牡丹花之富貴  
者也蓮花之君子者也噫菊之愛陶後鮮有  
聞蓮之愛同予者何人牡丹之愛宜乎衆矣

**周茂叔** 藕藏于水其自處卑無所加焉其  
所與汗潔白自若中有孔焉不偶不生若此



可以偶物矣茄無附枝泥不能汙水不能沒  
 挺出而立若此可以加物矣蓮既有以自白  
 又會而屬焉若此可以連物矣藺藎實若各  
 隨昏昕闔闔焉遺假根以立而不加藕之有  
 所偶假莖以出而不加茄之有所加假華以  
 生而不如蓮之有所連藎藎之有藎也若此  
 可謂遐矣夫畜物者終必吐連物者終于散  
 偶物者或析之加物亦不可謂常故遐在此  
 不在彼也蓉退藏于無用而可用可見者本  
 焉若此可以密矣合此衆美則可以荷物可  
 以為芙可以為渠 **賦** 感衣裳于楚賦詠憂思  
 故曰荷芙蕖 **字說** 于陳詩訪群英之艷絕  
 標高名于澤芝會春陂乎夕張拳芙蓉而水  
 嬉抽我衿之桂蘭點子吻之瑜辭選群芳之  
 徽號抱茲性之清芬稟若華之驚絕測澆池  
 之光潔爍形輝之明媚粲雕霞之繁悅顧椒

丘而非偶豈圓桃而能埒彪炳以蒨藻翠  
 景而紅波青房兮規接紫的兮圓羅樹妖遙  
 之弱榦散菡萏之輕荷上星光而倒景下龍  
 鱗而隱波戲錦鱗而夕映曜繡羽以晨過結  
 游童之湘吹起榜妾之紅歌備日月之溫麗  
 非盛明而謂何若乃當融風之暄盪承暑雨  
 之平渥被瑤塘之周流繞金渠之屈曲排積  
 霧而揚芳鏡洞泉而含綠葉析水以為珠條  
 集露而成玉潤蓬山之瓊膏輝葱河之銀燭  
 冠五華於仙草超四照於靈木雜衆姿於開  
 卷閱群貌於昏明無長袖之容止信一笑之  
 空城森紫葉以上擢紛湘葢而下傾根雖割  
 而瑄徹柯既解而絲縈感盛衰之可懷質始  
 終而常清故其為方也綢繆其為媚也奔發  
 對粧則色姝比蘭則香越汎明綵於宵波飛  
 澄華於曉月陋荆姬之朱顏笑夏女之光髮

恨狎世而貽賤徒愛存而賞沒雖凌群以擅  
 奇終從歲而零歇窮明遠非登高可以賦  
 者唯採蓮而已矣况洞庭兮紫波復瀟湘兮  
 綠水或暑雨兮朝霽乍涼颼兮暮起黛葉青  
 跗烟周五湖紅葩絳蘼電鏢千里尤見重于  
 幽客信作謠于君子爾其珍族廣茂淑類博  
 傳藻河渭之空曲被沮漳之淪連燭燈灣而  
 爛爛亘沙漲之田田豈值水區澤國江滸海  
 孺是以吳娃越艷鄭婉秦妍感靈翹于上節  
 悅瑞色于中年錦帆映浦羅衣塞川飛木蘭  
 已矣哉誠不知其所以然賞由物召情  
 遷故其遊泳一致悲欣萬緒至若金室麗妃  
 璇宮佚女傷鳳臺之寂寞厭鸞扇之閑處侍  
 飲南津陪歡北渚見磯岸之紆直觀旌旄之  
 低舉上苑神池芳林御波樓陰架泚殿彩乘

漪張拜洛之容衛備橫汾之羽儀簫鼓發兮  
 龍文動鱗羽喧兮鷁首移咸覲粧而麗服各  
 分鶩而並馳蘋縈漿碍荇觸船危視雲霞之  
 沃蕩望林泉之蔽虧洪川泱泱兮菡萏積綠  
 水湛湛兮芙蓉披惜時歲兮易晚傷君王兮  
 未知折紉房與細蒨攬紅葩及碧枝迴綃裙  
 兮竊獨嘆步羅襪兮私自奇莫不驚香悼色  
 畏別傷離復有濯宮年少期門公子翠髮蛾  
 眉頰唇皓齒傅粉蘭堂之上偷香椒房之裏  
 亦復銜恩激誓佩寵緘愁承好賜之珍席奉  
 嬉宴之彩旂繡棟曛兮翠羽帳瑤塘曙兮青  
 翰舟牽條拾葢沿波泝流池心寬而藻薄浦  
 口窄而萍稠和撓姬之衛吹接榜女之齊謳  
 去復去兮水色夕採復採兮荷華秋願承歡  
 而卒歲長接席而寡仇于時薊北無事關西  
 始樂霧盡江垠氣恬海冥消怪氣于沅澧照

榮光於河洛殊方異類舞詠相錯王公卿士  
 歌吹並作則有侯家瑣第戚里芳園穿池壩  
 岸之曲蓄水河陽之源隄防谷口島嶼輟轅  
 嘉木畢植靈草具繁沉桂北之丹藕播荆南  
 之紫根鬱淒淒而霧合燦擘擘而霞翻泊乎  
 氣徹都鄙景華川陸麥雨微涼梅颺淺燠命  
 妖侶于石城嘯娛朋于金谷乃使綠珠捧棹  
 青琴理舳樽芳醪藉珍饌汎玉潭之瀾漫遠  
 金渠之隈隩石近水而苔濃岸連山而樹複  
 排芰末而爭遠託蘆間而競逐赴汨凌波飛  
 往振羅風低綠幹水濺黃螺上客喧兮樂未  
 已美人醉兮顏將醜畏蓮色之如臉願衣香  
 兮勝荷徘徊郢調悽慘燕歌念窮歡于水渙  
 誓畢賞于川阿結漢女邀湘娥北溪蒞尚密  
 南汀花更多恨光景兮不駐指芳馨兮謂何  
 若乃南郢義妻東吳信婦結褵整佩承筐奉

帚忽君子兮有行復良人兮遠征南討九真  
 百粵北戍雞田雁城念去魂駭相視骨驚臨  
 春渚兮一送見秋潭兮四平與子之別烟波  
 望絕念子之寒江山路難水淡淡兮蓮華紫  
 風颭颭兮荷葉丹剪瑤帶而猶欷折瓊英而  
 不歡旣而緣隈逗浦還棹歸檣捲芳草兮已  
 殘憶離居兮方苦延素頸於極漲攘皓腕兮  
 神澣惜佳期兮末由徒增思兮何補又若倡  
 姬蕩勝命侶招群淇上洛表湘臯汝墳望洲  
 中兮翡翠色動浦水兮驪龍文願解佩以邀  
 子思搴裳而從君悲時暮愁日曛鳴鑼釧兮  
 響窈窕艷珠翠兮光繽紛憐曙堊之絳氣愛  
 晴天之碧雲棹巡汀而柳拂船向渚而菱分  
 掇翠莖以翳景襲朱萼以為褰挺楫凌亂風  
 流雨散鳴根絡繹霧罷烟釋狀飛蚪之蜿蜿  
 若驚鴻之奕奕艇怯奔潮篙憎淺石絲著手

而偏遠刺牽衣而屢襞乃有貴子王孫乘閒  
縱觀何平叔之符彩潘安仁之藻翰稅龍馬  
于金隄命烏舟于石岸錦纜翻洒銀檣照爛  
日側光沉風驚浪深紆北渚之新贈恣東溪  
之密尋鴛鴦繡彩之文履璫瓊瓊華之寶琴  
扣舷擊榜吳歛越吟溱與洧兮葉履水淮與  
濟兮花冒潯值明月之夕出逢丹霞之夜臨  
茱萸歌兮軫妾思芍藥曲兮傷人心伊採蓮  
之賤事信忘情之蓋寡雖迹兆于水鄉遂風  
行于天下感極哀樂聲參鄭雅是以緬察谷  
底窮覽地維北盡豐鎬滂滂南究巴沱越沂  
莫不候期應節沿濤汎湄薄言採之興言報  
之發文局之麗什動幽幌之情詩使人結眷  
令人想思宜其色震百草香奪九芝棲碧羽  
之神雀負青鸞之寶龜紫秩流記丹經秘詞  
豈徒加繡柱之光彩曄文井之華滋已矣哉

向使時無其族代乏厥類獨秀上清之境不  
生中國之地學鸞鳳而時來與鸚鵡而間至  
必能使衆瑞彩沒群艷色沮湯武齋戒伊臯  
延佇豈俾夫秦童趙僕倡姬艷女狎而翫之  
擷而採之乎時有東鄙幽人西園舊客常陪  
帝子之輿經侍天人之籍咏綠竹于風曉賦  
彤管于月夕暑往寒來忽矣悠哉蓬飄梗逝  
天涯海際似還邛之寥廓同適越之滯滯蕭  
索窮途飄飄一隅昔聞七澤今過五湖聽菱  
歌兮幾曲視蓮房兮幾株非鄴地之宴語異  
睢苑之歡娛况復殊方別域重瀛復嶂虞翻  
則故鄉寥落許靖則生涯惆悵感芳草之及  
時懼修名之或喪誓刻跡頽上棲影渭陽枕  
箕岫之孤石泛磻溪之小塘煢素實兮吸絳  
芳荷爲衣兮芰爲裳永潔已于丘壑長寄心  
于君王

**王勃**

若夫西城秘掖北禁仙流見

白露之先降悲紅蕖之已秋昔之菡萏齊秀  
 芳敷競發君門閔兮九重兵衛儼兮千列綠  
 蒂青枝綠溝覆池映蓮旗兮搖艷揮長劔兮  
 陸離疏瀝兮裂殼交流兮湘沃四繞兮丹禁  
 三匝兮承明曉而望之若霓裳宛轉朝玉京  
 夕而察之若霞標的爍散赤城既如秦女艷  
 日兮鳳鳴又似洛妃拾翠兮鴻驚足使瑤草  
 罷色芳樹無情複道兮詰曲離宮兮相屬飛  
 閣兮周廬金鋪兮壁除君之駕兮蒨蕖蓮之  
 葉兮扶疎萬乘顧兮駐綵騎六宮喜兮停羅  
 裾仰仙遊而德澤縱玄覽而神虛豈與夫溪  
 澗兮沼沚自生兮自死海坼兮江沱萬萬兮  
 烟波泛漢女遊湘娥佩鳴玉戲清渦中流欲  
 渡兮木蘭楫幽泉一曲兮採蓮歌江南兮峴  
 北汀洲兮北極既有芳兮襄城長無艷兮水  
 國豈知移植天泉香飄列仙嬌紫臺之月露

含玉宇之風烟雜葩兮照燭眾彩兮相宣鳥  
 翡翠兮丹青翰樹珊瑚兮林碧鮮夫其生也  
 春風盡蕩爍日相煎天桃盡兮穠李滅出大  
 堤兮艷欲燃夫其謝也秋灰度管金氣騰天  
 宮槐棘兮井桐變搖寒波兮風颯然歸根息  
 艷兮八九月乘化無窮兮千萬年越人望兮  
 已長久鄭女採兮無由緣何淺蒂之能固何  
 穠香之獨全別有待制揚雄悲秋宋玉夏之  
 來兮翫早紅秋之暮兮悲餘綠禮盛燕臺人  
 非楚材雲霧圖兮蘭為閣金銀酒兮蓮作盃  
 落英兮徘徊風轉兮哀哀入黃扉兮酒錦石  
 縈白蘋兮覆綠苔寒暑忙忙兮代謝故葉新  
 花兮往來何秋日之可表託芙蓉以為媒  
 之問 曲沼微陽橫塘細雨墮虹梁而窺影  
 倚風臺而欲舞覆翠被以熏香燃犀燈而照  
 浦雙心並根千株泣露送艇子于西州聞棹

謳于北渚迎桃根而待檝逢宓妃而未渡迫  
 而視之靚若星妃臨水而脉脉盈盈遠而望  
 之杳如峽女行雲而朝朝暮暮東西隨葉隱  
 上下逐波浮已見雙魚能比目應笑鴛鴦會  
 白頭昔聞妃子貴東昏地上金花不染塵空  
 留此日田田葉不見當時步步人歐文忠  
 有鞞者華婉如清揚菡萏為簪芙蓉為裳出  
 五沃之上腴兮苞九疑之奇芳繫中通而外  
 直兮洵篤實而輝光德可北于君子兮又奚  
 遜夫國香羌託種于靈沼兮載移根于長樂  
 挺翠蓋之團團兮月朱華之灼灼枝承蕤以  
 婀娜兮何揚翹之磊落揉珠藥以成葩兮煥  
 重英之出萼森一穎于芝房兮儼敷榮于菌  
 閣朝晞髮于扶桑兮若葵赤之常傾夕弄影  
 于望舒兮象桂輪之載盈哉星冠于絳闕兮  
 散霞標于赤城鳳羽矯其翩翩兮蜃樓起而

崢嶸恣意態之橫出紛可炳于丹青彼新宮  
 之巖業兮固神靈之所宅薰風扇其淳和兮  
 甘雨滋其薌澤卿雲助其爛熳兮膏露增其  
 的皪夫惟孕粹而鍾祥兮肆焜煌而曷奕乃  
 其含芬桂掖流擘椒塗承恩輝于黼幄兮分  
 繡采于翟褕映画堂之甲帳兮迎紫蜀之金  
 輿燦榮光于華渚兮鬱佳氣于蓬壺宮伯忻  
 忻而告瑞慈顏穆穆其懽愉何司花之特巧  
 殆坤元之出符

天子

乃考祥圖披靈契徵素蓮于玉母遡石渠于  
 炎帝或一房而百子或一花而千歲兆歌郎  
 多壽而多男允十年而卜世用瑞泉  
 蓮妾採蓮蓮花實妾生子郎今採取應相憐  
 開似妾初年蓮房結暖香雖斷絲牽連鄭菊  
山蘭膏墜髮紅玉春燕釵梳頭拋盤雲城  
 邊楊柳向橋晚門前溝水波粼粼麒麟公子

朝天客珂馬璫璫度春陌掌中無力舞衣輕  
 剪斷鮫綃破春碧抱月飄煙一尺腰麝臍龍  
 髓憐嬌嬈秋羅拂水碎光蓮露重花多香不  
 銷鷓鴣交交塘水滿綠芒如粟蓮莖短一夜  
 西風送雨來粉痕零落愁紅淺船頭折藕絲  
 暗牽藕根蓮子相留連郎心似月月未缺十  
 五十六清光圓溫庭筠採蓮婦綠水芙蓉  
 衣秋風起浪鳧雁飛桂棹蘭橈下長浦羅裙  
 玉腕輕搖櫓葉嶼花潭極望平江謳越吹相  
 思苦相思苦佳期不可駐塞外征夫猶未還  
 江南採蓮今已暮採蓮花渠今那必盡娼家  
 官道城南把桑葉何如江上採蓮花蓮花復  
 蓮花花葉何稠疊翠翠本羞眉花紅強似頰  
 佳人不在茲悵望別離時牽花憐共帶折藕  
 愛連絲故情無處所新物徒華滋不惜西津  
 交珮解還羞北海雁書遲采蓮歌有節采蓮

夜未歇正逢浩蕩江上風又值徘徊江上月  
 徘徊蓮浦夜相逢吳姬越女何丰茸共問寒

江路幾重王勃

詩五言

朱華冒綠池曹子建藕隱玲瓏玉

君衣女子

魚戲動新荷謝靈運

佳人雪藕絲江蓮搖白羽紅膩小池蓮荷靜

納涼時復杜甫曉露洗紅蓮曹憲

荷花嬌欲語愁殺蕩舟人素手把芙蓉虛步

躡太清美人出南國灼灼美容姿芙蓉

老秋霜團扇羞網絲復太白白蓮方出水

碧柳未鳴蟬劉夢得荷背風翻白蓮腮雨

褪紅東坡玉盃承露重鈿扇起風多楊文舉

色可並不奈此香荷李義山城晚通雲霧

亭深到芰荷美人艷新粧歛袂照秋水秦少游

微風搖紫柄輕露拂朱房沈約歲

暮寒颺及秋水落芙蓉陸韓卿錦帶雜花  
鈿羅衣垂素川吳均亂香清宿醉濃艷破

狂愁交陰分擢秀並葉爛齊芳復劉原父  
摘取芙蓉花莫摘芙蓉葉將歸夫婿看顏

色何如妾王昌齡荷葉單芙蓉園青映嫩  
紅佳人南陌上翠蓋立春風曹修古鑑湖

三百里茵茵發荷花五月西施采人看臨若  
耶翠蓋臨風迴水華池露鮮舞衣清縞袂

倒影爛珠纏韓愈棹發千花動風傳一水  
香傍人持並蒂含笑打鴛鴦常倫灼灼荷

花瑞亭亭出水中一莖孤引綠雙影共分紅  
色奪歌人臉香亂舞衣風名蓮自可念况復

兩心同宋超輕舸迎上客悠悠湖上來當  
軒對樽酒四面芙蓉開王維落日晴江裏

荆歌艷楚腰採蓮從小慣十五即乘潮劉方  
蓮花比妾貌妾貌花不如蓮子比妾心

妾心應更苦宗臣與歡遊池上荷生滿綠  
池朱花似歡面素藕似歡肌屠隆入港採

芙蓉芙蓉動澗淦游魚聚蜂房吹作波心錦  
于若瀛涉江弄秋水愛此荷花鮮板荷弄

其珠蕩漾不成圓佳期絲雲重欲贈隔遠天  
相思無由見悵望涼風前碧荷生幽泉朝

日艷且鮮秋花冒綠水密葉羅青烟秀色空  
絕世馨香竟誰傳坐看飛霜滿凋此紅芳年

結根未得所願託華池邊芙蓉嬌綠波桃  
李誇白日偶蒙春風榮生此艷陽質豈無佳

人色但恐花不實宛轉龍火飛零落花相失  
誰知凌寒松千載長守一俱太白早被嬋

娟誤欲粧臨鏡慵承恩不在貌教妾若為容  
風暖鳥聲碎日高花影重年年越溪女相憶

採芙蓉杜荀韞桃杏二三月此花泥滓中  
人心正畏暑水面獨搖風淨利如金漏嘉賓



照幕紅誰歌采菱曲舟在曉霞東

**宋豐稷**

日氣沉山紫荷花照水明香含風細細影浸

月盈盈妃子華清浴神君洛浦行向人嬌欲

語解語恐傾城

**張祥鸞**

碧沼渟寒玉紅蕖

映淥波粧凝朝日麗香逐晚風多遊戲金鱗

出驚飛翠羽過納涼依水榭還續采蓮歌

**瑞泉** 坐對芙蓉沼行歌棠棣吟相依香漠

漠獨立影沉沉人自憐芳艷誰當識苦心秋

風漸蕭索結子已如今

**馮琢菴**

竹醉客皆

醉亭幽興亦幽荷錢魚暗嚼蒲劔蝶虛遊雙

鶴如人立一山當水浮拈盃登水閣恍若泛

扁舟

**雷思齊**

萬頃金沙裏誰將玉節栽絲

應鮫乞與珠是蚌分來盤貯冰猶結刀侵雪

易催防風骨外折混沌竅中開月寺僧家鉢

風亭酒客盃胸中秋氣入牙角雨聲回自媿

塵泥賤得蒙樽俎陪與君消酷暑瓜李莫糊

**猜陶弼**

水榭臨文漪晨曦出暘谷宛彼芙

蕖花嫣然媚初旭煥若丹霞敷燁如錦雲簇

穠艷復芬馥可以娛心目須臾日漸中

闕清馥匪乏傾陽姿將無避炎燠舒卷固有

時昕晡遞相續努力愛朝暉寸陰如寸玉

**甲**

**瑤泉**

蓮實大如指分甘念母慈共房頭

賦更深兄弟思實中有蕙荷拳如小兒手令

我憶諸雛迎門索梨棗蓮心政自苦食苦何

能甘甘食恐腊毒素食則懷慙蓮生淤泥中

不與泥同調食蓮誰不甘知味良獨少吾家

雙井塘十里秋風香安得同袍子歸製芙蓉

裳

**黃山谷**

茵萑初舒艷奇芬暈碧霄中洲

欣邂逅南浦自招搖瑩色涵香霧新袍坼絳

綃娉婷自珍愛穠郁更清超照水臨青鏡

儂倚彩翹駢枝疑貫籠並萼似爭嬌綽約霞

初映披敷烟正銷鬚粧金粉嫩房闖玉冠喬

月下仙人颯風前公子袍清虛雲步溼沉浸  
 濯津饒濯濯靈修質盈盈神女標孤貞無漫  
 蔓雅則絕纖妖喜動文鴛舞光搖錦鯉跳瓊  
 根託紺潔翠蓋障炎囂靚賞聯瑤席芳拳集  
 桂橈姚園多猥俗陶徑亦蕭條華井分流潤  
 天池引脉遙須移玄圃種莫向若耶漂木末  
 興幽詫濂溪結冥招懷之  
 思遠道秋入髻蕭蕭**王燁** 七言 錦池**吳融**  
 寶陀光彩射晴暉**百氏集** 水國烟鄉足菱  
 荷**陸龜蒙** 青春波浪芙蓉園 芙蓉別殿  
 暗焚香 雨潤紅蕖暗暗香 並蒂芙蓉本  
 自雙 點池荷葉疊青錢 棹拂荷珠碎却  
 圓 不妨遊子芡荷衣 芙蓉小苑入邊愁  
 露冷蓮房墜粉紅**俱杜子美** 素房含霞  
 玉冠鮮紺葉搖風鈿扇圓**白樂天** 膩玉肌  
 膚碧玉房纍纍波面襯紅粧**高九萬** 荷葉

曉看元不溼却疑悞聽五更風**江古心** 竹  
 樹雨餘添翠靄芡荷風起動清秋 一色藕  
 花三十里淡粧濃抹錦青紅**虞可齋** 翠蓋  
 不能擎雨露鴛鴦應怨夜寒多**吳菊潭** 芙  
 容出水弄嬌斜紅紅白白各一家**杜邴公**  
 池面風來波灩灩波間露下葉田田誰於水  
 上張青蓋罩却紅粧吐採蓮**歐文忠** 翠蓋  
 紅幢耀日鮮西湖佳麗會群仙波平十里鋪  
 雲錦風度清香趁画舫**楊奐齋** 扇颭宮羅  
 衣浸床湘妃晚浴試紅粧闌干月滿難成夢  
 風露侵人徹骨涼**陳古澗** 水邊舟子競招  
 招陌上車塵晚更囂只有幽人無个事荷花  
 深處弄輕橈**劉漫塘** 一樣娉婷絕代無水  
 宮魚貫出瓊鋪綠何買得凌波女為有荷盤  
 萬斛珠**鄭安晚** 雨餘無事倚闌干媚水荷  
 花粉未乾十萬瓊珠天不惜綠盤檠出與人

看**王月浦**

嬌紅姪姹不勝姿只許行人半

面窺恰似姑蘇明月夜水晶宮殿貯西施

**竹隱** 荷葉羅裙一色裁芙蓉向臉兩邊開

亂入池中看不見聞歌始覺有人來

**王昌齡** 芙蓉脂肉綠雲鬟圖畫樓閣青黛山千樹

桃花萬年藥不知何事憶人間

**元微之** 搖

落秋天酒易醒淒淒長似別離情黃昏倚柱

不歸去腸斷綠荷風雨聲

柳垂絲一片月青太液池御榻獨留清暑殿

宮娥空唱采蓮詞

忽見荷花並蒂開睡起南薰情思懶夢深遙

過楚王臺

芙蓉並蒂開只恐西風易零落殿芳故寫嶺

頭梅

意態新葦荻半欹來白鳥看山大抵屬閒人  
朝來急雨涌山泉洗出芙蓉意態妍嬈嬈

數莖欹竹嶼美人和露入淇園

朵朵紅蓮映綠池微風吹動影參差深閨寂

莫嫌長晝一點芳心只自知

**馬德澧** 曲曲

闌干水殿涼紅綃扇底芰荷香按歌誤觸鴛

鴦起宮漏今宵分外長

分奇種三子房中吐瑞姿

為迎金母下瑤池

香看盡歸鴉入建章

明月比寒塘

數蓮房著水垂羞見鴛鴦交頸卧却將荷葉

蓋頭歸

色一般香恰如漢殿三千女半是濃粧半淡

粧 司花手法我能知說破當知未大奇亂

剪素羅粧一樹畧將數朵蘸胭脂

鑿破蒼苔漲作池芰荷分得綠參差曉開一

朵烟波上似画真妃出浴時

翠蓋擁紅粧不覺湖邊一夜霜卷却天機雲錦段從教正練寫秋光

**東坡**

漢室嬋娟雙

姊妹天台縹緲兩神仙當時儘有風流過請向人間作瑞蓮

**邵康節**

素蕊多蒙別艷欺

此花真的在瑤池還應有恨無人覺月曉風清欲墮時

**陸龜蒙**

移舟水濺差綠倚檻

風搖柄柄香多謝浣溪人未折雨中留得蓋鴛鴦

**鄭谷**

絕似蓮花水面浮綠雲香溼一

沙鷗何時摘取池中葉鴛作中流太乙舟

**學士**

四面花開玉露滋曉風翻雨葉垂垂

泉明酒思濂溪癖憑仗盆池借一枝

**徐存齋**

徐公名階

綠窗蟬靜日偏長懶爇金爐百和香莫摘池中蓮子看个中多半是空房

**孟淑卿女郎**

華亭人

一滴楊枝水洒作人間並蒂蓮

**小青女郎**

甲大學士

翠蓋佳人臨水立寂寞雨中相對泣温泉洗

出玉肌寒檀粉不施香汗溼一陣風來碧浪

翻珍珠零落難收拾

**任思菴**

太華峰頭玉

井蓮開花十丈藕如船冷比雪霜甘比蜜一片入口沉痾痊我欲求之不憚遠青壁無路

難蝨緣安得長梯上摘實下種七澤根株連

**韓文公**

若耶溪傍採蓮女笑摘荷花共人

語日照新妝水底明香飄紅袂空中舉岸上誰家遊冶郎

**李太白**

綠荷舒卷

花去見此踟躕空斷腸

涼風曉紅萼開縈紫葍重雙女漢臯爭笑臉

二妃湘浦並愁容自含秋露貞姿結不曉春妖艷態濃終恐玉京仙子識却持歸種碧蓮

**李紳**

芙蓉池裏葉田田一本雙枝照碧

泉濃麗共妍香各散東西分艷蒂相連自知政術無他異縱是禎祥亦偶然四野人聞知

盡喜爭來入廓看嘉蓮

**姚合**

水殿盈盈萬

玉妃凌波長是步炎暉迢遙玉井峰頭見縹緲瑤池月下歸洛浦露繁珠作珮楚臺風急翠成幃若教解語應愁絕聞道金籠鎖雪衣

**黃佐**

耶溪新綠露嬌凝兩面紅粧倚一枝

水月精魂同結願風花情性合相思趙家阿妹春眠起楊氏諸姨晚浴時今日六郎憔悴盡為渠還賦斷腸詩

**沈周**

九月江南花事

休芙蓉宛轉在中洲美人笑隔盈盈水落日還生渺渺愁露洗玉盤金殿冷風吹羅帶錦城秋相看未用傷遲暮別有池塘一種幽

**衡山**

芙蓉香靄水雲多覽勝新從學士過

紅艷晴薰霞作錦冰綃寒伴玉為河如翻墮珥依仙渚若浣明妝出素波欲采芳華勞遠贈秋風其奈獨看何

秘省仙居別苑東池

開新長芰荷紅幽芳渺渺三湘外疎影亭亭一水中香溼瓊衣迷曉霧塵銷羅襪起秋風

玉堂歸後青藜照競擬金蓮出上宮 曲徑

方池別館東荷開殊勝昔年紅虛瞻玉井青

冥上似覩金蓮紫禁中佳實豫知深雨露苦

心原自耐霜風亭亭獨立烟波冷肯羨春華

在漢宮 **俱陸平泉** 芙蓉池苑起清秋漢武

泉聲落御溝他日江山映蓬鬢幾年楊柳別

漁丹竹間駐馬題詩去物外何人識醉遊盡

把歸心付紅葉晚來隨水向東流 **才調集**

斑簾十二卷輕碧秋水芙蓉隔画闌綵扇迎

風霞透影錦袍弄月酒生寒湘魂翠袖留江

浦仙掌紅雲溼露盤 稊恐淮南霜信早絳紗

籠燭夜深看 **潘天錫** 梅雨絲絲草閣涼匡

床玄坐漫焚香四簷綠樹繁陰合一卷黃庭

白晝長細和禽言成樂府寬裁荷葉製衣裳

笑看溪水明于玉新水朝添一尺長 **張祥鸞**

湖上峰稠亂晚晴每逢佳處問山名偶因

寺好頻停舫貪為波澄不記航斜抱連環千  
嶂合平分雙鏡六橋橫更堪歲晏芙蓉冷水

**張虛菴**

一天霞采正流虹

出水芙蓉欲吐紅縱是連宵困寒雨終然危  
幹獨凌風乾坤尚鬱胚胎裏身世都忘水玉

中慎爾芳馨良自愛晴光早晚總天功

**張漢**

**澳** 西山青落影娥池仗外芙蓉入照時薄  
雨未消初日暈曉風欲語向人枝六宮香粉

**王衡**

東山未許謝公開

集靈臺畔露華知  
別墅偏開荷葉灣郭外沙堤新舊築馬前雲  
樹有無間歌聞花底遙分韻影溼池邊近解

顏濯魄冰壺誰得似擎  
詞 獵獵風蒲初暑過

子雲慈谿  
人名士

孟坐聽水潺潺  
航渡口帶烟橫晚山千萬疊別鶴兩三聲  
秋水芙蓉聊盪漿一樽同破愁城夢花灘上

白鷗明暮雲連極浦急雨暗長江  
**蘇養直**臨

**江仙** 雨過回塘圓荷嫩綠新抽越女輕盈

畫橈穩送蘭舟波光艷粉紅相間脉脉嬌羞  
菱歌隱隱漸遙依約凝眸○隄上郎心波間

粧影遲留不覺歸時暮天碧月如鈞風蟬噪  
晚餘霞映幾點沙鷗魚笛不道有人獨倚危

樓  
**晁无咎**新荷葉 雨過蒲桃新漲綠蒼玉

盤傾墮碎珠千斛姬媼擁前紅簇簇溫泉初  
試真妃浴○驛使南來丹荔熟故剪輕綃一

色頒時服嬌汗易晞凝醉玉清涼不用香綿

撲  
**宋景文**蝶戀花 妖艷秋蓮生別浦紅臉

青腰舊識凌波女照影弄粧嬌欲語西風豈  
是繁華主○可恨良晨天不與纔過斜陽又  
值黃昏雨朝落暮開空自許竟無人解知心

苦  
**晏叔元**蝶戀花 荷葉田田青照水孤舟  
挽在花陰底昨夜消疎雨墜愁不寐朝來又

覺西風起○雨擺風搖金蕊碎合歡枝上香  
 房翠蓮子與人長廝類無好意年年若在中  
 心裏 爲愛蓮房都一柄雙苞雙蕊雙紅影  
 雨勢不來風色定池水靜仙郎綵女臨鸞鏡  
 ○妾有容華君不省花今恩愛猶相並花却  
 有情人薄倖心耿耿因花又添相思病 葉  
 有清風花有露葉籠花罩鴛鴦侶白錦頂絲  
 紅錦羽蓮女妬驚飛不許長相聚○日脚沉  
 紅天色暮青涼傘上微微雨早是水寒無宿  
 處須回步枉教雨裏分飛去 一曲天香金  
 粉賦蓮子心中自有深深意密蓮深秋正  
 媚將花寄恨無人會○橋上少年橋下水小  
 棹歸時不許牽紅袂浪濺荷心圓又碎無端  
 欲墮相思淚 水浸秋荷風皺浪縹緲仙舟  
 只似秋江上和露采蓮愁一餉看花却是啼  
 紅樣○折得蓮莖絲未放蓮斷絲牽特地成

惆悵歸棹莫愁花蕩漾江頭有個人相望  
 越女採蓮秋水畔窄袖輕羅暗露雙金釧照  
 影摘花花似面芳心只共絲爭亂○鷓鴣灘  
 頭風浪晚霧重烟昏不見來時伴隱隱歌聲  
 歸棹遠離愁引著江南岸 **漁家傲** 俱 **歐文忠**  
 常記漢亭日暮沉醉不知歸路興盡欲回  
 舟誤入藕花深處爭渡爭渡驚起一行鷗鷺  
**李易安** **如夢令** 若耶溪路別岸花無數  
 嬌紅向入語與綠荷相阻恨回首西風波淼  
 淼三十六陂烟雨○新妝明照水汀渚生香  
 不嫁東風被誰誤遣踟躕客意千里綿綿仙  
 浪遠何處凌波微步想南浦潮生画橈歸正  
 月曉風清斷腸疑佇 **康伯可** **洞仙歌** 南軒  
 面對芙蓉浦宜風宜月還宜雨紅少綠多時  
 簾前光景奇○繩床烏木几盡日繁香裏睡  
 起一篇新與花爲主人 **陳簡齋** **菩薩蠻** 楊

柳回塘鴛鴦別浦綠萍漲斷蓮舟路定無蜂  
蝶慕幽香紅衣脫盡芳心苦○返照迎潮行  
雲帶雨依依似與騷人語當年不肯嫁東風  
無端却被秋風誤賀方回踏莎行我愛荷  
花花最軟錦授雲挨朵朵嬌如顫一陣微風  
來自遠紅低欲醮涼波淺○莫是羊家張靜  
婉抱月飄煙舞得腰肢倦偷把翠羅香被展  
無眠却又頻翻轉蔣竹山蝶戀花曉日初  
開露未晞夕陽輕散雨還微暗搖錦霧游儵  
戲斜映紅雲屬玉飛○情脉脉恨依依沙邊  
空見棹船歸何人解舞新聲曲一試纖腰六  
尺圍葉石林鷓鴣天蓼花汀側朝靄依依  
弄色知何許湘女淡妝羽節飛來等秋碧輕  
裙素綃識誰與明璫競飾無言處相倚遡風  
應有柔情正堆積○當年駐香鷓記草媚羅  
裙波映文席斜陽返照暮雨溼愛天際涼入

愁寂念疇昔漫說泰華峯頭幽夢尋覓而今  
兩髻如花白但一線才思半星心力新詞奇  
句便做有怎道得張蘭陵五曉來閑立  
回塘一襟香玉颭雲鬆風外數枝涼○相並  
渾如私語惱人腸飛去方知白鷺在花旁張  
約齋身夜啼開紅一舸記來時長與鷓鷯  
為侶三十六陂人未到水佩風裳無數翠葉  
吹涼玉容銷酒更洒菰蒲雨嫣然搖動冷香  
飛上詩句○日暮青蓋亭亭人不見爭忍凌  
波去只恐舞衣寒易落愁入西風南浦高柳  
垂陰老魚吹浪留我花間住田田多少幾迴  
沙際歸路姜堯章念奴嬌水楓葉下乍湖  
光清淺涼生商素西帝宸遊羅翠蓋擁出三  
千宮女絳采嬌春鉛華掩畫占斷鴛鴦浦歌  
聲搖曳浣紗人在何處○一枝廣寒宮殿冷  
落淒愁苦雪艷冰肌羞淡泊偷把胭脂勻注



媚臉籠霞芳心泣露不肯為雲雨金波影裏  
為誰長恁凝竚僧仲殊念奴嬌風雨凄時  
晴荷葉青青雙鬟捧著小紅燈報道綠  
紗廊底下蕉月分明陳眉公浪淘沙

**芡實**

一名雞頭一名雁喙一名雁頭一名鴻頭

為音委

一名雞雍一名蔞子一名卯菱一名水流黃

生水澤中處處有之三月生葉貼水大於荷

葉皺文如穀感畝如沸面青背紫莖葉皆有

刺莖長丈餘有孔有絲嫩者剝皮可作蔬茹

五六月開紫花結苞外有刺如蝟花在苞頂

如雞喙肉有斑駁軟肉裹子纍纍如珠璣殼  
內白米狀如魚目薏苡大味甘平瀦無毒補  
中強志聰耳目開胃助氣止渴益腎除溼  
痺腰脊膝痛治遺精白濁帶下久服輕身不  
飢耐老

○種植

雞頭名芡實秋間熟時取老子以蒲包

包之浸水中三月間撒淺水內待葉浮

水面移栽淺水每科離二尺許先以麻餅或  
豆餅拌勻河泥種時以蘆插記根十餘日後  
每科用河泥  
三四碗壅之

**○製用** 蒸熟烈日中曝裂取仁亦可春取粉用  
 新者煮食良連殼一斗防風四兩煎湯  
 浸用甚軟美經久不壞入澀精藥連殼亦可  
 莖止煩渴除虛熱生熟皆宜根煮食治心痛  
 結氣

**○療治** 芡實三合粳米一合煮粥日日空心服  
 益精氣利耳目治思慮色慾過度損傷  
 心氣小便數 遺精用秋石白茯苓芡實蓮  
 肉各二兩為末蒸棗和丸梧子大每服三十  
 丸空心鹽湯下 治濁病用芡實粉白茯苓  
 粉黃蠟化蜜和丸梧子大每服百丸鹽湯下  
 芡實末金櫻子煎和丸各水陸丹補下益  
 人 偏墜氣痛根切片煮熟鹽醋調食

**○典故** 芡花向日菱花背日 **爾雅翼** 荷花口  
 舒夜歛芡花晝歛宵炕此陰陽之異也

**埤雅** 龔遂為渤海太守勸  
 民秋冬益蓄果實菱芡 **漢書**

**○麗藻詩五言** 剝芡珠走盤 **山谷** 香囊 **陶翊** 七言

吳雞鬪罷絳幘碎海蚌扶出真珠明 **梅聖俞**

玉質欲藏如許脆鉄芒何苦太尖生 **鄭安**

**晚** 水晶冷浸碧玉叢琉璃湧出青毛蝟 **王**

**岩叟** 架垂馬乳收論斛港種雞頭采滿船 **因放翁**

龍鼎若為占食指趨車未用墮饒涎 **因放翁**

稻梁無半粒只教滿領飽珠璣 江妃有訣

煮真珠菰飴牛酥軟不如手擘鱉頰金五色

盤傾驪頰琲千餘夜光明月供朝嚼水府靈

宮恐夕虛好與藍田食玉法編蹄辟穀赤松

書 三危瑞露揀成珠九轉丹砂鍊不如鼻

觀温芳炊桂歇齒根軟熟剝胎餘半甌鷹爪

中秋近一炷龍泉丈室虛却憶吾廬野塘畔

滿山柿葉正堪書但揚誠益益 芡盤團團開

碧輪城東壕中如疊銀漢南父老舊不識日

日岸上多少人駢頭鬚鬆霜初熟綠刺紅針

割寒玉提籠當筵破紫苞老蚌一開珠一掬

**文與可** 一年絕勝是秋槎片片湖光片片

霞雨意未來先到水鷗心欲定故迎沙雞頭

新劈驪頰顆菱葉半鋪鏡面花酒竈茶鑪隨

處是何須返棹問胡麻王用晦 湖浪參差

叠寒玉水仙曉轉鉢盤綠淡黃根老栗皴圓

染青刺短金罌熟紫羅小囊光緊感一掬真

珠藏蝟腹叢叢引觜旁蓮洲滿川恐作天雞

哭才調集 芡葉初生皺如穀南風吹開輪

脫輻紫苞青刺攢蝟毛水面放花波底熟森

然赤手初莫近誰料明珠藏滿腹剖開膏葉

尚模糊大盃磨聲風雨速清泉活火曾未久

用晦名象  
明子第也  
頗負時名

滿堂坐客分升掬紛然咀惟恐遲勢若群

雛方脫粟東都每憶會靈沼南國陂塘種無

足東遊塵土未應嫌此物秋來日常食頴

六月京師暑雨多夜夜南風吹芡嘴凝祥

池鎖會靈園僕射荒陂安可擬爭先園客採

新苞剖蚌得珠從海底都城百物貴新鮮厥

價難酬與珠比金盤磊落何所薦滑臺潑醅

如玉醴自慚竊食萬錢厨萬口飄浮嗟病齒

却思年少在江湖野艇高歌菱苳裏香新美

全手自摘玉潔沙磨軟還美一飄固不羨五

鼎萬事適情為可喜何時遂買穎詞堪為席

東田歸去結茅臨綠水歐文忠 上珍銀

鎗百沸麝臍熏蕭娘欲餌意中人○拈處玉

纖籠蚌顆剝時瓊齒嚼香津仙郎入口卽身

**輕**  
**昭順**  
**老人**

菱音息

菱

一名芰一名水栗一名沙角一名薺若一云  
兩角者菱三角四角者芰生水澤處處有之  
落泥中最易生種陂塘者為家菱葉實俱大  
野生者小皆三月生蔓延浮水上葉扁而有  
尖光面如鏡一莖一葉兩兩相差如蝶翅狀  
五六月開花黃白色花落實生漸向水中乃  
熟夏月以糞水澆其葉則實更肥美有無角  
者其色嫩青老黑又有皮嫩而紫色者謂之

浮菱食之尤美嫩時剝食老則蒸煮食之曝  
乾剝米為飯為糕為粥為果皆可代糧其菰  
亦可曝收和米為飯以度荒歉此物最不治  
病生食性冷利多食傷臟腑損陽氣痿莖生  
蟻虫若過食腹脹暎服姜酒即消含吳茱萸  
咽津亦可芡花開向日菱花開背日故芡暎  
而菱寒

○種植

秋間取熟黑者撒  
池中來春自生

○典故

段成式酉陽雜俎云蘇州菱角多兩角

荆州郢城菱三角無刺漢武景明池有

浮根菱亦名清水菱葉沒水下菱出水上或

云玄都有雞翔菱碧色狀如雞飛仙人鳧伯

子常食之 屈到嗜菱有疾召宗老而屬之

秦謂之解 曰祭我必以菱及祥宗老將薦菱屈建命去

之曰夫子不以私欲干國之典也

國語 東三角四角 坡知杭州募民種菱于西湖收其利以備修

堤

杭州誌 杜厲叔事苜公自以為不見知

曰菱其花 居海夏食菱冬食橡栗

呂氏春秋 魚弘為 湘東王鎮西司馬述職西上道中

乏食綠路採菱以給所部

梁書

麗藻散語 加邊之實菱 歌 紫菱如錦綵鴛翔

採菱不顧馬上郎爭多逐勝分相向時轉蘭

橈破輕浪釵影鉏文浮蕩漾笑語哇唆顧晚

之隨日也 武陵記

轉移猶葵

宵炕隨月

紫色畫合

暉蓼花綠岸扣舷歸來共到市橋步野蔓

繫船萍滿衣家家竹樓臨廣陌下有連檣多

菱荇香

隔沼連香菱

俱桂甫

新菱剝醜

紅楊誠齋

轉葉香隨風舒花影凌日

陶弼

菱花落

復合桑女罷新蚕桂棹浮星艇

徊蓮葉南

梁簡文帝

邀歡空佇立望美頻

郭元振

迴顧何日

復采菱江中密相遇

翠色

賈昶

風生紫葉聚波動紫莖開含花

復合實

正待佳人來

江洪

紫角菱實肥青

銅菱葉老孤根未能定不及寒塘草

鉅野韶光暮東平春溜通影搖江浦月香

引棹歌風日色翻池上潭花發鏡中五湖多

賞樂千里望無窮

只自矜艷歌呈幾曲江畔采新菱望浦思同

濟輕舟喜共乘葉將眉此色聲與調相應蕩

漾微波散清冷遠水澄夏看池際影若對玉

壺冰

不遊濁水志士多苦言潮沒具區藪潦深雲

夢田朝隨北風去暮逐南風還浦口多漁家

相與邀我船飯稻以終日羹蓴以永年方冬

水物窮又欲休山樊盡室相隨從所貴無憂

患

光義

藻鱸新淡黑鱗

月明長笛和菱歌

蘇養直

梅雨晴時插秧

鼓蘋風起處採菱歌

聽菱歌四面聲

意事常多問君底事渾忘却月下菱舟一曲

歌

小舟通逢郎欲語低頭笑碧玉搔頭落水中

菱池如鏡淨無波白點花稀青角多時唱

一聲新水調瞞人道是采菱歌

含機綠錦翻新葉滿篋青銅瑩古花最愛晚

來鷗與鷺宿烟翹雨便為家

江湖可避人懷珠韜玉本無塵何須抵死露

頭角荇葉荷花老此身

倚碧天闌干曲曲路三盤農家自譜菱花曲

不學杭州唱采蓮

灣菱葉紛開見遠山放却漁竿便吹笛斯人

不可使常閑

歌蘭槳画圖間花搖隔岸驚孤鶴柳釀清陰

接遠山水確新春秋月白柴門舊擁暮雲間  
 忽聞道士來松下更好尋爐煉九還（飛子雲）  
 詞連汀接渚縈蒲帶藻萬鏡香浮光滿溼烟  
 吹霽木蘭輕照波底紅嬌翠婉○玉纖採  
 處銀籠携去一曲山長水遠彩鴛雙慣貼  
 人飛恨南浦離多夢短（張約齋鵲橋仙）

**芡**

一名鳧茈一名萹茨一名黑三稜一名地

栗一名芍舊名烏芋以形似芋而烏燕食之  
 也今皆名芡生淺水中其苗三四月出土  
 一莖直上無枝葉狀如龍鬚色正青肥田生  
 者粗似細葱高二三尺其本白芡秋後結根

音撓

大者如山查栗子臍有聚毛累累下生入泥  
 底野生者黑而少食之多滓種出者皮薄色  
 淡紫肉白而大軟脆可食味甘微寒滑無毒  
 治消渴除胸實熱氣作粉食厚腸胃療膈氣  
 消宿食黃疸治血痢下血血崩辟蠱毒消誤  
 吞銅鐵種宜穀兩日

**療治**

大便下血搗汁半鍾好酒半鍾空心溫  
 服三日効下痢赤白五日午時取完  
 好芡洗淨拭乾勿損破放瓶內入好燒酒  
 浸之黃泥密封遇有患者取二枚空心細嚼

羊方譜

卷四果譜

六十一

原酒送下 婦人血崩一歲一个燒存性研  
末酒服 小兒口瘡燒存性研末搽之 誤  
吞銅錢生研汁細細飲之化爲水 治蠱毒  
晒乾爲末每二錢白湯下傳聞畜蠱之家知  
有此物便  
不敢下

**慈姑** 一名藉姑 一名水萍 一名河鳧 苳 一名白  
地栗苗 一名剪刀草 一名剪搭草 一名燕尾  
草 一名槎丫草 慈姑 一根歲生十二子如慈  
姑之乳衆子故名生淺水中亦有種之者三  
月生苗青綠莖似嫩蒲有稜中空甚軟每叢

十餘莖生葉如燕尾前尖後岐內根出一兩  
莖稍粗而圓上分數枝開小花四瓣色白而  
圓蓋深黃色根大者如杏小者如栗色白而  
瑩滑冬及春初掘取爲果煮熟味甘甜微寒  
無毒多食發脚氣癱緩風損齒夫顏色卒食  
之使人乾嘔孕婦忌食嫩莖亦可煉食又有  
山慈姑另是一種取用亦殊

○種植 慈姑預於臘月間折取嫩芽種於水田  
來年四月盡如種秧法種之離尺許田



最宜肥每顆花挺一枝上開數十朵  
色香俱無惟根至秋冬取食甚佳

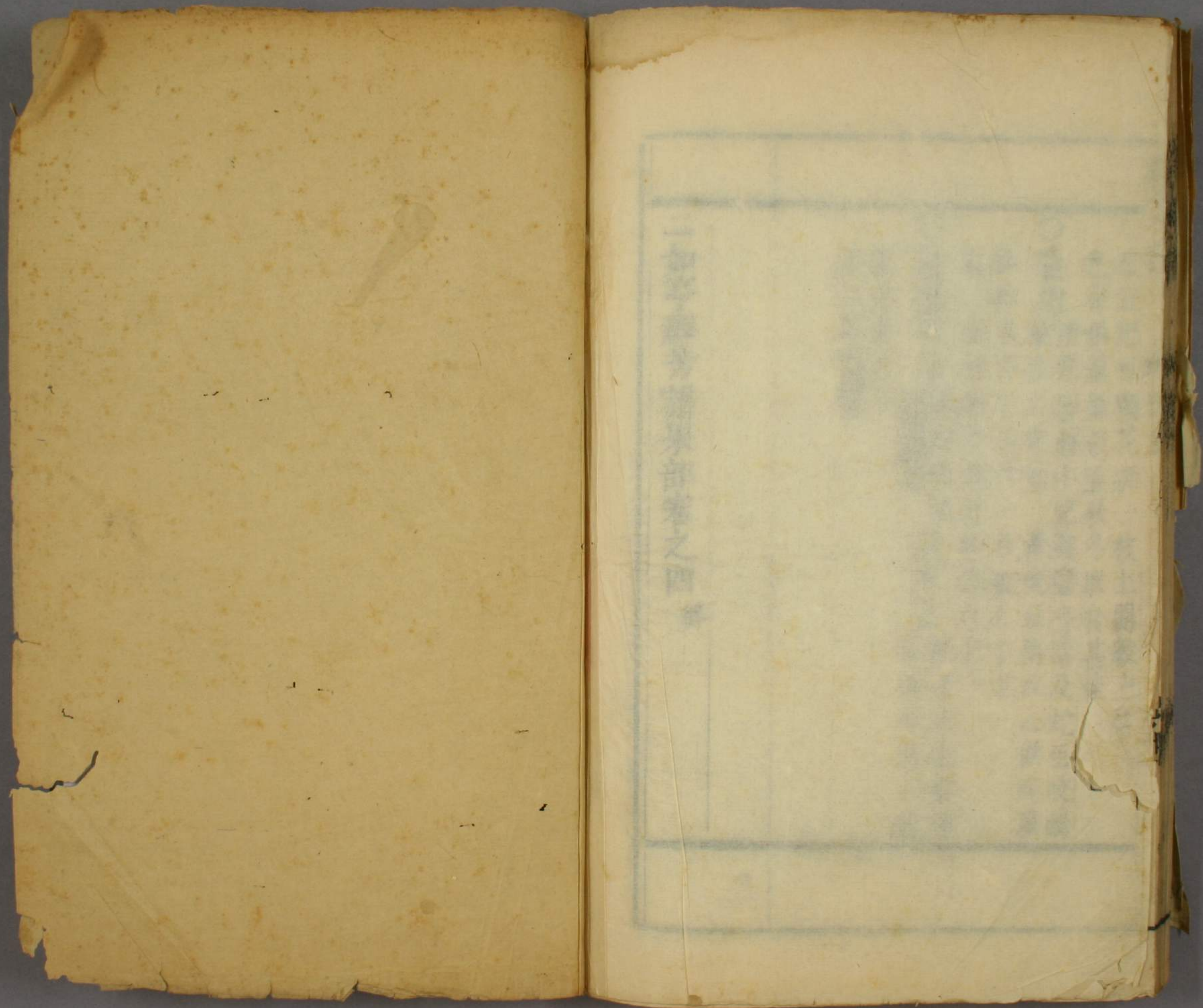
○療治 諸惡瘡腫小兒遊癩丹毒及蛇虫咬搗  
爛塗之即愈 產後血悶攻心欲死產

難胎衣不下搗汁一升服又下石  
淋 瘙癢搗汁調蚌粉塗之良

○麗藻散語 稽秀菰穗 詩五言 結根布渚洲垂  
葉滿臯澤匹彼

露葵羹可以  
留上客 沈約

二如亭群芳譜果部卷之四 終



一、如蒙賜教請到本館之四

