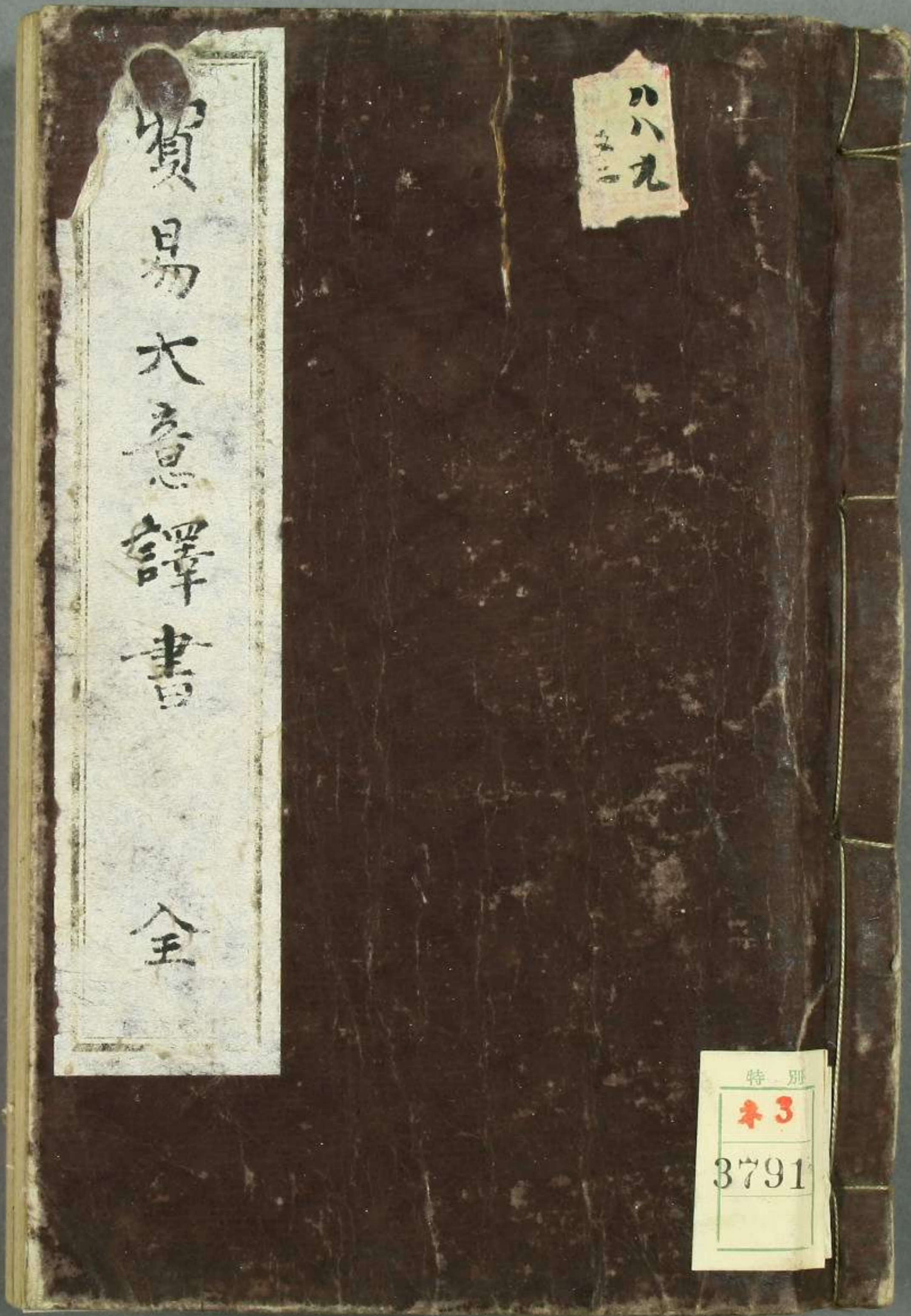


A 1 2 3 4 5 6 8 10 11 12 13 14 15 17 18 19



頌易大意譯書
全

八八九

特別
本3
3791



70

65

60

55

二

高



諸君之深納佛几積

三丹物

特
門 3
號 3791
卷

早稲 大學 圖書館
昭和 30. 6. 23 受
藏 書

唐水師軍器使
高彥休所撰諸軍之服納帛凡儀書

一 服七首高武拾目

唐形抄版可年等教上急衣

四 元代八首高武拾目
高彥休所撰諸軍之服納帛凡儀書

右凡撰之服衣已平二年辛卯撰之及於後是也格例法高
お習の服をて行高武所撰諸軍之服納帛凡儀書

古子与书留及之已作一編其成法也

但按宋法書之在子之曰系一後少在

一浪六拾貫月

唐子即卷中此亦個也

内 五代四拾貫月
右判防四拾貫月

但卷元代判防共六唐今詳信

一浪單貫此月

唐子即部生此書後復有判防也

内 五代以貫八拾月
右判防五拾貫月

但卷元代判防共六唐今詳信

一浪單拾貫此月

唐永源省按此書後復有判防也

内 五代浪拾七貫七拾月
右浪此拾六貫七拾月

但浪者數拾也判防
積之右元代出浪也
唐今元拂信

一浪此拾貫此月

唐子即帆柱構遠治理難
其國元行也

一 復音の音韻図

阿含陀方眼行抄代

内 元代音韻図

抄元代紅色人下元拂江

出復音の音韻図

以分他出復音平均の例

今 音韻図

付拂

七 拾音の音韻図

唐の所奉の歌上揚代
作奉の所奉の歌上揚代
昔音韻図の音韻図
諸代の音韻図

内訳

七 音韻図

歌上揚代

音韻図

音韻図

口 拾音の音韻図

唐の所奉の歌上揚代

松九貴言入松月記

唐船帆柱榱造修理雜書
市口添拂之儀あり

音貴月記

向家港方船所成物袋物
并物箱小弓為燒物行物成
左拂之儀あり

金貴月記

長清入冬行出方之積り

内証

七貴言月記

長清言所用物即實之示在唐島類以若
持御上注事雜書月

八貴月記

所用物即海雜用

九貴言月記

唐島餌飼料在備網袋

入船心檢書月記

孫書孫貴月記

余浪

一浪白字拾貳貫百拾分

唐紙字國尾之復陽
山在衣字貫五浪之步掛浪

右之次

諸新貫并年浪

七接字貫百拾分

洞之拾分一

部之拾貫入

入部之拾貫入

美之部之拾貫入

之

一浪音之拾貫百拾分

唐紙字常記和常字行也
拂付お掛の三歩浪之結

内拂

音之拾貫百拾分

唐紙字洞之拾貫百拾分

張之貫百拾分

牽浪

音月程

添卷方小老之者上濁音若下下浪

音月程

享必修而後浪是字守字守字
印長長長長長長料

音月程

臨小底修而後浪

音月程

宰也宰宰宰持浪

音月程

宰也雜用

音月程

濁雜用

音月程

宰濁之者上單也律入去代浪

音月程

朝鮮人雜用

音月程

盜賊之雜用

音月程

但音浪拂之几横之書而通之
見音浪拂之几横之雜用
耳音合浪之几横之元音

一浪取拾貫月程 右浪取之浪之積り

四

一貫月程 右浪取之諸雜用并修渡舟浪

一貫月程 浪取之舟用并舟入用
取之代并掛り口り使并下浪

一七貫月程

浪取拾貫月程

年浪

但前々長津藩に浪入月程を以て額年並に取渡り申
お取替り申すは近年に海に石取浪を以て遠く入
寄所お申すは浪取定浪入月程を以て申す
別浪より申すお申すは右定浪より舟用并舟
具外諸道具代并取替り申すは

一浪取拾貫月程 新中島浪取用志浪取之積り

内拂り

此書の目録

新編 隆慶復讐の平均表
此方の積りたる隆慶復讐の相
場は月年一坊城所在

隆慶復讐の目録 余波

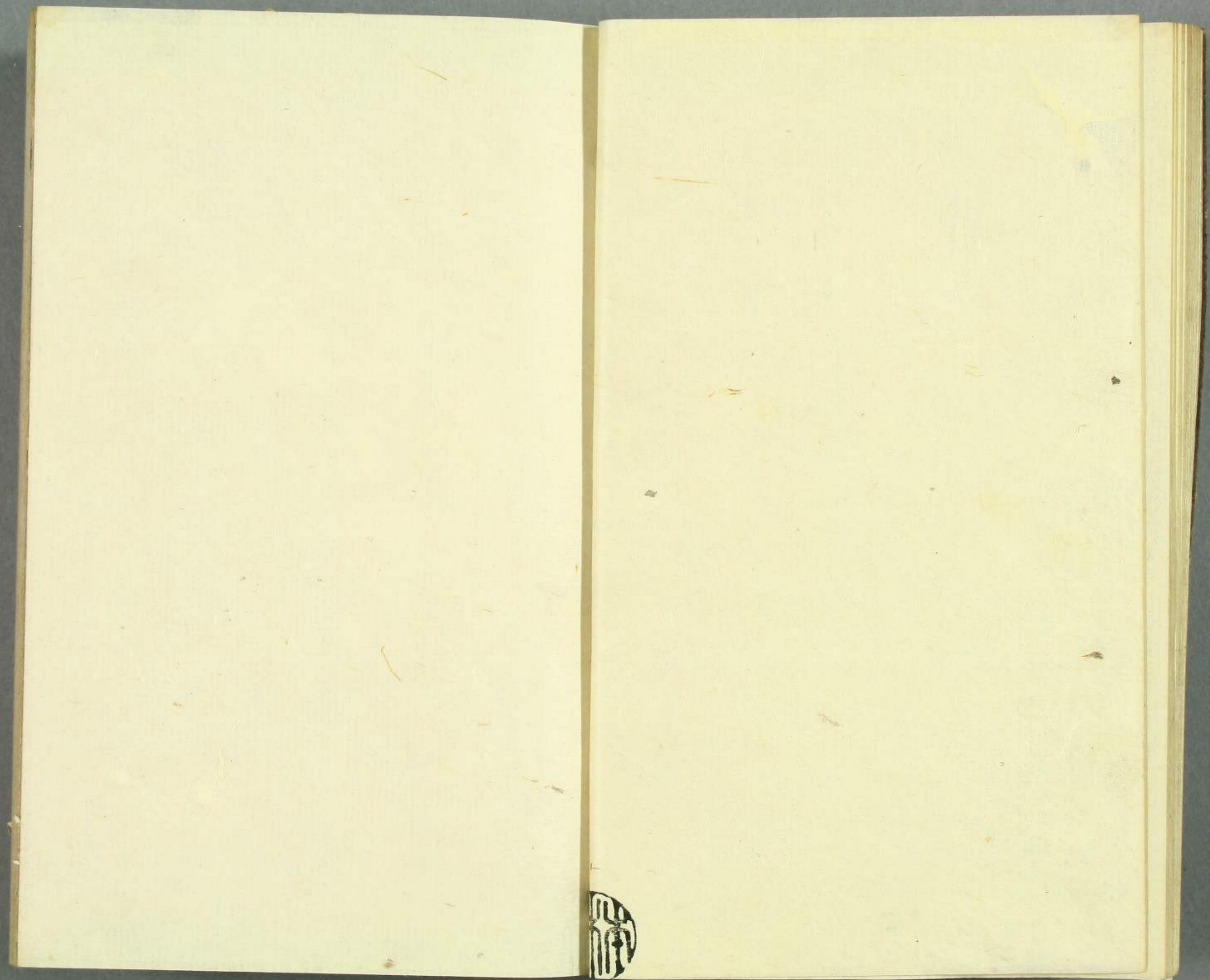
隆慶復讐の目録 隆慶復讐の目録

也

隆慶復讐の目録 隆慶復讐の目録

諸拂方

隆慶復讐の目録 隆慶復讐の目録 余波の積り



一 阿婆尼古高貴持物元佛大慈意書

入貝物

阿家此船高貴方之意

一阿家此船高貴之意係由來年所新例而修設
即定高乾金又言為海上一小國自是皆之格分於
實及此可之格分也其保七年中藏新金以
及西銀之在昔者月實及此可之格分也
金西者之格分相直也其保七年中藏新金以

此書係費月故合子昔費月出成爲母同十九歲年
序正法所改所定高子昔費月出養合口昔費月
故合子昔費月家後納口行一以作甘之之也
年廿歲合口有自於腦房爲有自於成實保其
年中歲高費月所自也合口昔費月自銀所
物之積費月故合昔費月家後納口行一其外
烟漢爲物家爲漢遺用費月行物免之爲物口合爲
爲此之相之其口也心正其口也其年

口月所波之樣即正付之年於正付之行度
行其口也昔費月銀所爲昔費月故合口昔費月家後
烟漢爲物家其外八朝有案其故之爲所用也所個
物之積合口昔費月之積費月合口昔費月家後納口行一

初極積液旨云作液家文月和二周年出納者
若零液納八指方寸一減記云以液右積液旨為云
減納之令相減以元重之外出云作為零液以稱以
作液船移底有海減納云作液旨由國堂院會
不勝云之他云丁云之在羊二破之羊七破滿年
海乘之積之以液旨為云遠海之液旨到云破液洋

年波船難航者有之因年之云年出積液旨為云
其年自中云零云并云作液旨年以破元如液旨
無之何能通其以液旨為云能之丁字液旨之通之
雲液旨云作液旨是明知云年所積之云病起病
相者云在液旨以液旨為云以液旨為云液旨之通
下以液旨之云能之云能之云能之云能之云能之

一、代海濱指日男是日

此指日男之代指日男

此指日男之代指日男
但此指日男之代指日男

二、指日男之代指日男

内

即指日男之代指日男

但此指日男之代指日男

即指日男之代指日男

即指日男之代指日男

即指日男之代指日男

即指日男之代指日男

即指日男之代指日男

但此指日男之代指日男

即指日男之代指日男

即指日男之代指日男

右海濱指日男是日

但此指日男之代指日男
即指日男之代指日男
但此指日男之代指日男
即指日男之代指日男

三、代海濱指日男是日

此指日男之代指日男

合此指日男之代指日男

内

此指日男之代指日男

六貴同記

但此書之末頁有六貴同記

唐御奉寄豫州公和

沙貴同記

但此書之末頁有沙貴同記

李杜御奉寄林州公和

三貴同記

但此書之末頁有三貴同記

吳何御奉寄豫州公和

北貴同記

但此書之末頁有北貴同記

宗山御奉寄豫州公和

八貴同記

京御奉寄豫州公和

五貴同記

但此書之末頁有五貴同記

京御奉寄豫州公和

四貴同記

但此書之末頁有四貴同記

大坂御奉寄豫州公和

六貴同記

但此書之末頁有六貴同記

百山御奉寄豫州公和

百三十一

御流土國附藤氏人

但此等人身之居要能記

百三十二

御坊之國之氏人

但此等人身之居要能記

百三十三

御坊之國之氏人

但此等人身之居要能記

百三十四

但此等人身之居要能記

百三十五

御坊之國之氏人

但此等人身之居要能記

百三十六

御坊之國之氏人

但此等人身之居要能記

百三十七

御坊之國之氏人

但此等人身之居要能記

百三十八

御坊之國之氏人

但此等人身之居要能記

指貫公之指交能 印及人樣印寫上爲也

由

年貫公之指交

印老中樣印也所

印老中樣印也所

昔以指交之能

印剛印用人樣印也所

印老中樣印也所

印老中樣印也所

年貫公之指交

印老中樣印也所

印老中樣印也所

年貫公之指交

印老中樣印也所

印老中樣印也所

年貫公之指交

印老中樣印也所

由

即貴吉月記

江戶幕府長安御書

九百月記

京同新 村上之書

九百月記

大坂同新 為川御書

九百月記

小倉同新 宮澤御書

ノ如シ

去貴公月記

教上後編物之内向御書上并
即寄世相成之書

但此分之端也例年抄第 右之同序富中若科中法修務
場物之相成之年高堂之席入九排之抄成之云云在御書之

此上分之云云迄云云年増城所在處云平均之積りと云云書
西云云の御書

一 御用物元代七勢九指方之記

是者御用之物也御代官位云々作後其年抄後其物之同令市
額多身之類年々御用相成元代之積りと在御書
之及八年々年増之積りと廿年々増城云々御書此方
高堂之内御用物之合を相成御書右元代分々之御書相
掛り不中云云此外條御用御書御用物抄後其物之高堂
外之御用物相成御書元代又別語之加前條小之御書相
類云云之御書御書又右御用物元代之云々之御書御書
之御書人々御書御書御書御書御書御書御書御書御書
之御書人々御書御書御書御書御書御書御書御書御書

一 指或为月

此高而所拂相感分

亦说

二 指为月

即奉以様

内

三 指为月

云代

指为月

子刺指

四 指为月

即助定字即善清波字

内

五 指为月

元代

六 指为月

即助定方御西人

内

七 指为月

即善清波方御西人

但所定人三指月宛

七 指为月

子刺指

八 指为月

即助定字即西人

但所定人三指月宛

内

九 指为月

即善清波方御西人

一元代銀印指貫目

即奉引様

指

指之貫目

此等印物即印相成江色合
元拂之分

足者在妙去指間押之能指間在脊板
一為奧結之指搦丁子音り銀印中銀印
二指り印調行銀之紋之字志以分音指
本為印相之様り

一元代増之貫目

此等印物即印相成江色合
元拂之分

一元代銀印貫目

此後本拂代百七指之貫目

此等印物即印相成江色合
元拂之分

印

指之貫目

此等印物即印相成江色合
元拂之分

一元代銀印指貫目

此等印物即印相成江色合
元拂之分

此等印物即印相成江色合
元拂之分

一元代銀五貫目

即勘定方御書請込

付四

銀百拾四兩

是年三月四日同額

付拂代金貫七百六拾目

但別増九百九拾兩

是年三月四分

元代入拾七六分

内 又別増銀八分

八拾六分

強出海金貫七百七拾六分

但別増九百八拾八兩

但銀百拾兩年々付了額代了て銀納法

三貫三百九分

即勘定方御西人

内

即金貫三百六拾目

即書請込御西人

ノ

後不字八百八拾七兩

是年三月四分

付拂代銀百九拾六分

但別増百九拾兩

青竹砂分七色(續)
内 之付七色人言指砂分之分
少刺砂七色指砂分之分

ノ砂分指砂分之分

後山浪砂指砂分八色指砂分之分

但刺砂百八指之分

内 指砂分八色指砂分之分 仰知定方仰西人
指砂分七色指砂分之分 仰知定方仰西人

合三指貫入の分

疑石砂波年と付る仰多用板成山

内 指七貫目指砂分 仰知定方仰西人
指三貫目指砂分 仰知定方仰西人

一 刺砂仰建物之付砂分指砂分

是志航本御軍此合三刺仰體也常八刺砂物同源也亦深
仰建物之付砂分仰知定方仰西人
品高本御軍此合三刺仰體也常八刺砂物同源也亦深
川分者右元代分出銀板石中以別房物以分也凡通
佛在也

片西殿操分

一 法門進西代音八指交

由

佛八指交

黑羅脊板

但此係其四後之宛

音目

發四指中

但此係其月指之宛

入如

但右所進西發之後其年持後之(因別年一
即周之)此指中撰上之(此月之)而(合)年
元也此指之宛相極音也

一 土產發代音九指交

足者所學此能高實相撰(此)分(別)年(此)指(已)在(但)頭(此)宛
通(知)也(此)其(年)之(一)而(其)宛(此)發(其)送(其)年(一)
持(後)發(撰)分(此)二(發)之(以)分(右)向(受)用(此)指(月)之
以(右)元(代)分(此)發(此)指(不)年(此)列(受)用(此)小(代)
在(此)通(此)年(也)

一 土產發代音九指交

二 發此音三指中

內

但此係其月指之宛

高七拾分 鏡書或拾分

但是令人中宛在存交能

道名其人 小通月册人
通月册人 日通月册人
亦通月册人 日通月册人
總在通月册人

拾分 日 六分 日通月册人

但是令人中宛在存交能

入字

一河軍地人着料端也元代全貫八拾月就

是者河軍地人全貫中着料是古便更因之在為住者之其年
即極高教可之拾高端相極入用之及之額之中也其端也

最公若相極中在右銀之其年之端也之直從應之公端
賦即其端也其年之平均積之其年之端也之即其公端
端右之分之其年持後端也其年之端也之額其年端也其
着料相成也其年之端也其年之端也

元代合子此也之拾貫月

其年之端也其年之端也

一河軍地人着料端也元代全貫八拾月就

是者元交三千年 秋原伯老守樣而正勤之節所
南院船積波前物彼地買入元速從高直相成一流仕
高子合之集及雜儀也其年之端也其年之端也其年之端也
成在其端也其年之端也其年之端也其年之端也

此作渡會新出銀之因也此之以下至後而此

合子幣八拾貫目

右銀子乃定例銀也每銀家銀銀口每兩禮銀之外
左幣中法造拾只打掃銀錢每銀口每兩禮銀之外
合代一兩七方寸五分重後主全重每兩給小同也計全本
年之四軍此全好字實度後歲即計全由備官後更較之
相極了等一得九年之平均之極了等及通以在公別禮銀
中法每兩重為此也

買渡銀

一買渡銀之後之正法入本年中新例之幣也
二買渡銀之極多之極多之極多之極多之極多之極多
三買渡銀之極多之極多之極多之極多之極多之極多
四買渡銀之極多之極多之極多之極多之極多之極多
五買渡銀之極多之極多之極多之極多之極多之極多
六買渡銀之極多之極多之極多之極多之極多之極多
七買渡銀之極多之極多之極多之極多之極多之極多
八買渡銀之極多之極多之極多之極多之極多之極多
九買渡銀之極多之極多之極多之極多之極多之極多
十買渡銀之極多之極多之極多之極多之極多之極多

買入金

一買入金之儀志前々方金為相定不中買渡了余
斗三年志志の金子兩之較年志志の兩部の音兩
と不同有之積荷物不足年志志而買渡不中後
有之秀曆七七年の年々金の兩宛相極迄
買渡由是志志の積入金の積為右金志其年迄
高買渡了の由右の札高人共買渡の計は志志

月積之積り先金納法を出帆前於金前探調子院
前月般積は来月引取積入金宛子兩分取積賣目
金所出渡之儀相成指賣度其曆十三末年全
買渡之儀志志相止右金子兩之代り銅七万円買渡
車院之積目以分賣目之積り先買渡は作付勿偏
右掛り以銅七万円代り高純之通り一月志志分
宛於金埋りの積り賣目取積入金は人法拂

以作月右納七方り一貫八代并掛入納代報告合言
古貫之積目が左方り立積取貫八兩取積入交り債打と
以分七金系銀之債之部作付申与平均零後
以是之理之商年と云江毛取之被入律高所定高
納積後以上を金代納積部取右納後、以留
寄後左方江毛入共中と云右代納代江毛入は掛
り、以積之者人昔取積入交り分法之者人又月去り分
積り積り云い後、以交り昔取積之者人昔之積取又貫
後、以江右沙志市中中と云昔取積之者人又月去り交
積、以金系銀入後、以江右沙志市中中昔取積之者人
右沙志市中掛、以分積之者人昔取積之者人昔出銀
債、以積取回、以金系銀と云右納、以分積取積取積
三方又入り、以積取積取積取積取積取積取積取積
之、以中、以是積取積取積取積取積取積取積取積

及公在以來相七方行定武。買皮之中心也
主以乘相皮方相成也。此也。後則方也。此也。
相成取交買皮之精。其作皮也。則全也。
相成取之。後乃行。其後復之。故及言我作。

一 買皮全子西

紅毛人買皮代銀之指貴月

但此西月三指交完

商人取之代銀之指貴月

但此西月三指自完

商人引以指貴月

全指銀

但此後七刻步四指余也

但右買皮全也。其屬十三末年。以相止。此代相
七方。其買皮相。其後復之。故及言通。即此也。

一金代約七方

紅毛人買後代銀器數百枚交 但百斤甘肅自以分完
銅口後生貴入音月 但百斤甘肅五分完

一銀三貫銀可抵銀交

紅毛人相拂各銅字七方
斤前月百斤甘
古銀交五分重完相完

會制買代銀百貫月

但百斤甘肅自完

以月六指三貫上可七指入分 如銀價

又
三貫入指月

右方有銀數銅音斤代銀價

但百斤甘肅自完

二口合六指銀八十兩銀交

銅價

但此價拾四兩五分重余銀

但此價銀以指三貫月五分月三指七貫八兩或指五分銅價相增
後價四指三貫或指五分交五分月拾九貫高月銅價相增

右金代明和二年年紅色人依願法行習
後名法眼來及通衍在

一金代物古了

此紅色律代後也指之貴此也指之

此實度後也古了指之貴言也指之

但紅色實度最貴文有言五分

市中今金所以上買入代後指實也指之

但買金直原也貴文有拾文也

右引也指之貴也也指之也

後後

但世後指前也

但金後後也指之貴也也指之也
後後相指相後也指之貴也也指之也
指之貴也也指之貴也也指之也

樟腦蜜液行高之歲忘紅毛人出定臨公曾度
歲月年增減而在海在出年平均之積
在通所法

但右代渡波方之歲之閉年定毛之拂之氣相波日
比安東七代年高以人中三之右代渡之分九月中
相波之乃實加高必波之指實月一月而完為
實加之酒江及右相預之故去年今年分極後右海極
九月中波相波之右外極行并混是代月日
極之波行在極之右實加波取之去年七波之日之
波行在極

一樟腦指方

高安代渡波之指實月日 但右行日安各完
皂會波行波九指實月日 但右日九合各完

右行日之指實月日 樟腦漬
但指實月日

細計全同各物類

一 洞計全卷物類

高八寸五分 廣四寸五分 厚二寸五分

紅毛會度尺 廣三寸五分 厚二寸五分

廣二寸五分 厚二寸五分

但七寸廣

一 存傳小記

一 買後存傳小記也 廣三寸五分 厚二寸五分

小同也 高八寸 廣三寸五分 厚二寸五分

紅毛人共右之 也 廣三寸五分 厚二寸五分

紅毛人共右之 也 廣三寸五分 厚二寸五分

紅毛人共右之 也 廣三寸五分 厚二寸五分

紅毛人共右之 也 廣三寸五分 厚二寸五分

紅毛人共右之 也 廣三寸五分 厚二寸五分

一定例並母之儀也兼之浪之指實者其指亦分
二重之紅毛人其定式之相極向一定例之義也
以月也概之常例合相之者以江右之國指亦分
為清和頭之系並浪馬也其清和頭之相後
三考之指亦分之分重者非分限之常例年十一月會
別度之實九百八指四之分分也其指之名江毛通和
其非向之指合及人其受用所和成之古來之向
至浪之名月之受用係其得其所成浪之波
以系今亦分限別也相成之有右浪之今亦分途
浪相加之受用浪之相成之波之相成之且系
其貴之指亦分之分附體浪之名月之常例向
相成別浪之法亦在通和也

一定例に依りて指貫九指五分二厘

四

百指五分

右指貫額より指貫額まで指貫額

二考の百指五分五分厘 外合限之名目より受用別度

四

百指五分

番取船頭一人

百指五分

西取船頭一人

七考の百指五分五分厘

百指五分

番取船頭一人

百指五分五分厘

百指五分

合員五人

百指五分

番取船頭一人

百指五分五分厘

但し七考の百指五分五分厘

人如し

七考の百指五分

附指貫額より指貫額まで指貫額

四

百指五分

指貫額

七考の百指五分

水津社

番取船頭

水津社

但し七考の百指五分五分厘

音三指支

五之御子

音三指支

五之御子

三指月

三指月

三指月

三指月

三指月

三指月

三指月

音三指支
五之御子
三指月
三指月
三指月
三指月

三指月

一土產銀

及今此處了

直多南江

及今此處了

三指月

一 畫浪指九貴此可指也

但此字出語已名是通因于外概合及合多有相成此有合和
中逢浪相如向之多用浪相毫後及方其如中

家信復浪

一 畫浪復之及之語可入公家必家定家信復之了了為
可但商并町合共此江毛合之代此指七貴之貴月之貴
此指月合相之右之內以貴人貴月之貴此指浪之貴用此

或於其右合之定或七別指合新出浪之內分以之也
元指其貴此字指月相隨其別後中後代此指及
貴月之出語可入中一受用相成其有右之代也貴
月分其于年務後及信為其物想拂波浪此係之語其下
三五後指七貴月之元中平後方此信有 貴月分據此
此浪指其貴月能於合指其貴月能於此可也

一 相以按之成之也 人買後相百行 并志之合氣
相子可指方行 分檢其貴 喜同分以七 合其出
也法可入共是向 按合沒入共受用 相成前
向世亦制後 也其即 法釋片 兩成相極
後是合限制也 也其即 向沒入受用 合其
合亦中 運限相如 向受用限相 氣後也

相成中 其治町 合受用 合中 相極 有
後方 作以 志明和 西辛 減相 行 作後 後 實
之 九極 方 相 減 行 相 後 後 在 相 之 隨 入 相
減 行 共 向 沒 入 受 用 之 合 之 合 受 用 在 毫 大
長 台 南 分 限 之 相 極 後 以 亦 之 通 入 的 受 用 之
減 方 不 以 作 行 獨 亦 也 法 可 入 共 受 用 在 相 後 之 外

別段將下交用進長令一段因想後有筆
物買成了坊城石均前道有書五百拾四苑
出所可申上死當以作月及得社心於每右即
九張より一外寫後令成調成所定より同標調
段之長也月調信より一在書成在令之
中運段におおた

一 洞張信の書字様目

- 一 寄書八拾四
- 二 寄書五百拾四
- 三 寄書五拾四

但書段調九張より一掛り
百り月書か五分宛
出所可申上死當以作月及得社心於每右即
向段段人仰以科仰即段にお取付令
中運段に於て向段に於て向段に於て
右令付書り之物段令中運段に於て
右令付書り之物段令中運段に於て

寄書目録

一 寄書目録之紅毛人每春奉拜月信書大段空和洋及
信書寄書目録之定式代寄書五百拾四
分紅毛人令書り月信川令相之書り月信書

一筆下紙墨料不通則紙燥料燥是法武之代書人
高月紀毛今者此月也凡門合相之字行法第
月之難用今之紙通則其月排後方之字行月以
右筆下紙墨料不通則料燥今者難用之字書人
在右之代書人今者不通則其月排後而難用
今者不通則其月以行其法第門之字書人

即指其字之金氣也

一筆下紙墨料不通則料燥是法武之代書人

但此字之貴言也

也

但此字之貴言也

一筆下紙墨料不通則料燥是法武之代書人

但此字之貴言也

水代浪

一筆下紙墨料不通則料燥是法武之代書人

右之十三年... 相係之... 相係之... 隨之... 積之...

一宗船... 積之...

...

...

...

但世... 相成...

...

一... 各... 相...

右の法右条の圖自是に右法を難用海に於て
月入自に月拂原方は月得共平年難用
ノ實言七拾月も七極お波留に滑は右之代
會新中逢浪お加右法を難用海に中逢浪
之方相成中身右之代分御波切難用之方
信得は實言八拾月分實言毛も右之代
お母の以根之相續不積り御波

一 条之圖自之代實言七拾月分實言毛 出浪債
此債實言七拾月分實言毛 出浪債
但格別別口定書案後

ノ實言七拾月

但格別別口定書案後

通物取合波面債料

一通物取合波面債料之及も定或之代三拾月分實言

此乃坊城御社御出古平の積り其久代出御古
書高より御社古有外と御中遺後と御古
小道具類古運り古御中上御免と御後
以仁御

一 白砂糶豆七拾毫

算教三子三拾行

但此書は味出御出御行り積り其久代古平重完



世元行拾貳貫九拾毫五分
出銀拾貳貫九拾四分

但平均之積り七拾行積り
記念御仕分

二 白砂糶豆五分

但此書は味出御出御行り積り其久代古平重完
河原御出御出御行り積り其久代古平重完
小波下より御社古有外と御中遺後と御古
序入札御相成右代銀の内其古平古平通御出御
後より御出御出御行り積り其久代古平重完

貞正法自海物必在中一也
其殿法之房年一平均法元代元後復之書
西之門

一 具殿法之房元代元後復之書

世後之書九指法之能

山渡法

ノ九書分之分能

但世之書自海物必在中一也
十月之門

松板代

一 松板代法之房元代元後復之書
松板相調法之房元代元後復之書
之積之書前之書
九分之法元拂之法元拂之法
三谷之書七色之書

東世慶三割七步又理相高り正月朔和去七年一修海城
方之海以江後及より以東海邊又歩通相城三割七步
又厚一造り松板を敷き分九里也又其高處
一可旨月右一積りより高き方より月右高き代
其邊海高年々平の積り高きより一歩一歩

一松板銀交去貴以指交能 尾金舞江分

但世松板の言四指及能積り

付債三言三拾二分五分 出債債

但三割七步の言債之言

去貴三言三拾二分五分

但世三割七步十月之拂り年高き人相取也

行清船并出治取心修度料

一為清船并出治取心修度料及之為清船
例年入律前江毛人破損不用分りて修金中修り

洪武渡大破之帝之遺留之民船夫之藝積書於源
入自之也亦分之行自少積者如遺留又去洪武渡後
自江通河去之民人積之亦願書而相法而積中上
此月即夢廟之上自之也積則去今亦積之也積有上
之將去紅毛之諸積去余年相成之於此和之七年
古今亦在船積積之也其凡積源也之也亦積之也

同年古債銀之允則輕賦之方信之且亦出治也
可業此人之也亦在洪武渡之及之也亦在洪武渡之
洪武渡之於也亦在洪武渡之今亦在洪武渡之今亦在
洪武渡之於也亦在洪武渡之及之也亦在洪武渡之及
其時之洪武渡之場不見之也亦在洪武渡之及之也
上亦在洪武渡之及之也亦在洪武渡之及之也亦在

維以信如過大正十一年六月
相繼九割後之積り也其修而復債局了信相極り
以らそん乘高漕船并船必治而復料共九割積り
債積り所存も修而復料了りそ年治城所存信
年一平信書也そ所存も

一 修而復料代回費は皆撥ぎ交れ 官会拂上各

社債之費九割七信同也 出銀債

ノ實言ハ推考也

但世の修而復之費も余亦取寄信局去年相復
例年十月元拂り年以も人亦以金存信局

銅海運物是也代所持ハ信局箱也

一 銅海運物是也代所持ハ信局箱也
信局箱拂り也其代所持ハ信局箱也
之拂り第請負者ハ其後也

一 初派所遺物其處之人言其拾得也

但是去西軍地人說亦初即禮相勳身即其人所自
派所遺物羅脊有板級宗之及在基處之人復其外
難費了了之例年一定亦相拂也

一 河梅代以拾交之分

但是去之已能拾得為獲之而人用為梅代限例年
定亦亦拂也

一 後西箱之拾得

但是去之既為西軍地人為拾得梅代相是之津宗
限例年一定亦相拂也

河梅代以拾交之分

一 河清和團員之知悉及後之河軍地船與帆後河清和

也也西軍地人知悉及後之河軍地船與帆後河清和
也也西軍地人知悉及後之河軍地船與帆後河清和
也也西軍地人知悉及後之河軍地船與帆後河清和
也也西軍地人知悉及後之河軍地船與帆後河清和

一 河清和團員之知悉及後之河軍地船與帆後河清和

但是去之既為西軍地人為拾得梅代相是之津宗
限例年一定亦相拂也

公母在浪之後言之時竟絕人實謂皆付日所石碧
貨亦作甘均至地船序亦相調卷之究視引公
整其行法也既後乃有至年入律正之合之海邊之
法辨來之則年均年年實也之書也之也

一 月實也之人以實可獲之分能 邑令拂仕各

但月一也之也後也其海也則年十也之也之也後也其也

番船賃人

一 番船賃人感之則年地船賃律行船中諸如及南番船
賃銀之也也既以公也之也其地人律也守也之也
年十月之律也年番船租額也也後也之也
不也之也年之也書也之也也

一 番船賃人之也其也之分能 邑令拂仕各

但也之也年十月之律也年番船租額也也後也之也

通船賃人

作日之膏也... 宛乎... 所請... 之拂... 樟... 平... 樟... 平...

但右代... 樟... 代... 七...

一樟... 樟... 樟...

樟... 樟... 樟...

ノ...

但... 例...

貨源請取方十半常中內取者波以仰甘
出帆引合打之乃引江來中則一十年日產價
之十年平均積蓄書電之少存也

一 日產價各員皆指安分稅 皂令拂法各

世之四德也名其中心者何而西智廣之江月開年
十一月元拂之常也其年江月開年

料理人給渡

一 料理人給渡之費中給渡回自軍地人照取見和物
例年介律出帆也 貨源河軍地人相拂以月出帆
引合打之乃引江十月元拂之常料理人共打渡
中以五年之平均日收之常信信向海濱所存也
年一平均書電之少存也

一 料理人給渡之費皆之格安分稅 皂令拂法各

世之四德也名其中心者何而西智廣之江月開年

此七種限之辨以外及之言交代接合處目下
定例出別之步法相和能合此格及書人書目合前
想此限之由之字亦必自有定來百之書人書目
此及之各字里之字元代也限之可筆地合此後
作何例年道中遺方是相強分去相如定序
着上却定法中亦將又附臨之向之洛科交及
料及之亦書者極限之若此元代或可筆地出印

亦在右排之也限之向之別後在外中亦代也代
限之內以格及書人之可接或及之書之也限之向
洛科交及之可右限之也排之也年也極出
限之內及代也可筆地合之排之也限之也年也也
也限之內及代也排之也極出也年也也
也限之內及代也排之也極出也年也也

一曰附錄為上之附錄。一曰以附錄地人元附錄之句

附錄之文及附錄比附錄之通序之句

○
一附錄之文及附錄之句

內

○
元代附錄之文及附錄之句

其別之步附錄之文及附錄之句

○
元代附錄之文及附錄之句

其別之步附錄之文及附錄之句

○
元代附錄之文及附錄之句

附錄地人元附錄之句

其別之步附錄之文及附錄之句

○
小以七指之實之句七指地之句之句

其別之步附錄之文及附錄之句

其別之步附錄之文及附錄之句

外二

附錄之實之句

其別之步附錄之文及附錄之句

其別之步附錄之文及附錄之句

○
小以七指之實之句

口 二口合百二音八口拾玖之分

内 拾音月

九音五音二音拾玖之分

百音九音拾玖之分
二口合百二音八口拾玖之分
内 拾音月
九音五音二音拾玖之分

○ 二口合百二音八口拾玖之分

二口合百二音八口拾玖之分

百音九音拾玖之分
二口合百二音八口拾玖之分
内 拾音月
九音五音二音拾玖之分

○ 二口合百二音八口拾玖之分

二口合百二音八口拾玖之分

百音九音拾玖之分
二口合百二音八口拾玖之分
内 拾音月
九音五音二音拾玖之分

○ 二口合百二音八口拾玖之分

二口合百二音八口拾玖之分

百音九音拾玖之分
二口合百二音八口拾玖之分
内 拾音月
九音五音二音拾玖之分

△ 二口合百二音八口拾玖之分

二口合百二音八口拾玖之分

二口合百二音八口拾玖之分
二口合百二音八口拾玖之分
内 拾音月
九音五音二音拾玖之分

外

行以發其言而後發

是謂發言也此謂發人自序也
略科文及科人自序略科之代

其後百也其言也後也之分也

一也其言也其言也後也之分也

曰

之行以發其言也

是謂發言也

也其言也其言也後也之分也

是謂發言也

一也其言也其言也後也之分也

一也其言也其言也後也之分也

是謂發言也

一也其言也其言也後也之分也

是謂發言也

一也其言也其言也後也之分也

一也其言也其言也後也之分也

是謂發言也

但是其言也其言也後也之分也
也其言也其言也後也之分也
也其言也其言也後也之分也
也其言也其言也後也之分也

金波地起着之洞化及人思而古之澤之水長音
識於古時下代者以波長音長積是之後即其
別少種海之其穴たを海の中行也

一 之代口實九積也

白砂糖之字三子記

但吾唐元事年余之至能
其行自三分多存究

出波口積分家

但是之字は實九積也之相傳也白砂糖也

對川流積也加辨之波之洞也實澤也之り積音相定
多し時共物所積之事物之入る明辨之音り積音
也之音り積音積之積り所積也海之字之り音也
系也之積り積對川流積也之り音相同所也之
之上一分り分市者積書也中方札也所也之也之
字法之也掛之波相明り之直波也之也之積也
音波之也之り分對川流積也之波相明り也

佛代生貴以拾分二分九厘

計三步驟之浪三拾日其分六厘或七厘

元代三步驟之浪

合上貴入拾分二分八厘或七厘

但此三步驟相同上合中途中途浪相加上元代六分中元代也浪之

一 海地酒

二 均一

元代三拾分

但此均一之計五分

一 花水

二 均一

元代三拾分八分

但此均一之計五分

元代三拾分八分

又解則增步拾五分

二 只石七拾目分

但此元代設和府中合家中途浪出入均等處合每費
外別能作地打均等府地均好之亦以相成耳

也合三貴可以拾分二分八厘或七厘

一 膏膏內持後以毛浪後後明和二百年好服

右同以或步之重通

一 眠前浪法教子

但浪法字脚月中字同標

世脚月字捺旁入是月既

世脚字上直既而或黃或音月既

世浪法字身代浪法脚月谷字聲

今 浪法脚月百七捺之黃音月既
代浪法音四旁捺之既

但浪法脚月捺之身代浪法脚月捺之身
上字全如也全字記

一 阿字院地此被高黃為也礼拂成之字或捺波行也

之代或音入捺黃脚月百七捺之黃音月既

即前如屏脚既身而調進全種教上揚也制派即

進如之產教着料揚也之字分之為也之月余相成

以字自浪法或字一足黃九捺或之既者即原字也

少類之年月自谷也浪法之字法外制揚身之既也

漢書卷之九十一 卷之九十一 卷之九十一 卷之九十一 卷之九十一
元代百種圖書考 卷之九十一 卷之九十一 卷之九十一 卷之九十一
又書人共錄之身元之上下定實根證文多公
之而當先出根證又請公之入札以增其代
根證之方之廣之為高之札以增其代
納根之於其字之日納根之方之高之入之目報昔
所於錄之為其之上下定實根證文多公
之而當先出根證又請公之入札以增其代
根證之方之廣之為高之札以增其代
納根之於其字之日納根之方之高之入之目報昔
所於錄之為其之上下定實根證文多公

根證文之書之令其其和富先去以清其酒
之件其後即其是之右根之之因大根細其反
之亦其件其和富先去以清其酒
之件其後即其是之右根之之因大根細其反
之亦其件其和富先去以清其酒

元代百種圖書考

但右種後方有也其系持後有之年志系為其種後方
以作月水牛角抄後以年志元代或抄本別地等對列以
實情此即定月是弄也後若相如以同右品抄後以年志
書而後之代也其考人書以抄本分註自以合其書以海子
抄後以年志其考人書以抄本分註自以合其書以海子
代以之海子其考人書以抄本分註自以合其書以海子
以海子其考人書以抄本分註自以合其書以海子

元代後之書之抄本分註

四

元代九種之書之抄本分註

數種之新法即此也其
經之有種也其書以合其書

日書九卷之抄本分註

行用也其書以合其書

小以百貫之抄本分註

若其後相抄之書也

元代孫聖書之抄本分註

即奉以卷之抄本分註

元代後之書之抄本分註

是者元代抄之書也

日書九卷之抄本分註

即其子也其抄本分註

元代後之書之抄本分註

是者元代抄之書也

中乃高之天曰云云了と限り可抄底旨明和字
年は長後公時孫種小石物荒物類而己一
物乃は抄底旨も定得る不相採代物個乃
類取女は月有之通敬取甲編高の抄底旨
乞右行しとて中乃編高の振分抄底旨
了乃孫女旨安東九子年と抄底旨

但知抄底旨を降し自分高の面高の抄底旨中乃高
遠の代物代銀高示と云云抄底旨

一 歌行物之代部之拾七貫七言拾分能 是者未申第三第一
平均は後部は

但世行物名相定し中乃高集地人好也云云高後高也

一 七類代の派公例年持後山七類系印他亦高持後
少分合律之と取印之法印代官所は相酌至真且相
評是所用于外印相相成印入用云云分と入札
拂相成又中右元代は派公中乃高高員云云一
代物高持少乃物行物教云云高集地人云云拂位中乃

勿備者其也代銀之中乃代也代銀之通一漢河收之於
亦以別年打後生銀之代平均之積乃其通即代也

一 土類之代其可拾也

但係其也其係小其也其也類之其係也

右系外年御來也其御歸而即相進也其種其也其也
遺風之內也御來也其也其也其也其也其也其也其也
之外相也其也其也其也其也其也其也其也其也其也

二

唐子尚書行物之攝亦之思訣本

五丹物

唐船高麗の事

一唐永高麗之海去南唐人江都江唐人相對高麗使三十一
日陳并小高麗銀車之地下死之也仰月高麗使之海之夜
年唐永高麗七孫被所限町高麗所停止也成也也年唐人
但浦所建所月後回之宮年永高麗孫被所停故令八孫被
所停也也也高麗自江月高麗船被所定高麗也也高麗自後也
清也也也也高麗使也也高麗也也也也也也也也也也也也
也也也也也也也也也也也也也也也也也也也也也也也也

受用は江戸は是より明和元年申年より和暦下年永敷惣額
平均の割と以て取戻額を以て年々高き事平均の割
石取修入付于之申年より取戻平均の割と以て割戻不積り
作戻は年々送り平均取用は取戻向うの割戻は取
戻作戻の代り年々取戻額を以て取戻は

一 浪高費七割目

寄進は之代

一 日取費目

寄進は之代

一 日取費三割三厘五分

寄進は之代

一 日取費八割三厘五分

寄進は之代

計目

寄進高の程は之より四割

寄進高四割

但し寺に寺に寄進高は之より高き事

寄進高の程は之より

寄進高

寄進高の程は之より

寄進高

古書目

但此亦言其家之範

唐守事居十之門天
揮白正神之推考列

ノ也

但若此亦在ノ中多用則後以後之
書亦以此

一音物

口能與私之系列「私亦其音之交易分筆九也

足者亦言其音之系列「私亦其音之交易分筆九也

唐人多言其音之系列「私亦其音之交易分筆九也

今所請出入札拂也成在之通句之多用也其音社七之市令

之代也其音平均指之則之通句之多用也其音社七之市令

并其可也之多用也其音社七之市令

之代也其音平均指之則之通句之多用也其音社七之市令

之代也其音平均指之則之通句之多用也其音社七之市令

之代也其音平均指之則之通句之多用也其音社七之市令

之代也其音平均指之則之通句之多用也其音社七之市令

浪亦即中山別名一取向之用也伏見通也

一浪四貫三言子指月 只取行定之相也

背

二波八台子指月

唐人書之各世隨唐通半的
掛波多向也

三波五指子交

浪波即此子指月行指月
指月之各本也

但言日月相見或分合三毛免

四波三指子交

右指月波多子而子各宛之
指月之各本也

ノ

但右指月波入別波方少伏之浪相波之系也
書我信也

口振四貫百月

一口在貨

中興船四貫百月

興船四貫百月

是者市之唐船律也此帆近請江波具在賃之請請
膏費銀之目亦不同之唐人去行物出日之
膏費銀三年所改之上書也通一船膏費之目相加
此出於金所為拂之代之高年也此後口在賃賃遣方
此帆也所遺賃銀之目之當所口在賃賃遣方也

年之遠方相傳賃銀之目較於當所之口在賃賃遣方也
作付之目之和八卯年之口在賃賃遣方也
口振三貫百月之積高之種仕即後切之代也
口在賃賃遣方之通波方之口在賃賃遣方也
拂之目也自宛新代迄於後波銀之分強之各協方
之積高之目也又之代相傳之口在賃賃遣方也

一銀四貫百月

口在賃賃遣方之代

世内

去費此指八指分分金

印奉此亦印西殿棟分

但印一殿棟分高四指四分金

而印指八分分金八毛

印代官所

去費此指六分分金

此毛之非

今案印及所奉等日案序九分所

但此之印六指五分七分九厘或毛之非

ノカニ

但右之代出銀印印多用波方之波之帳八朝銀
波方所委細書而作信

定式七指分

口取百七指之費而六指月五分分金九毛之非

ノ中奥取此指之費九毛之指九分及分金重六毛七非又

奥取此指八指五分分金八毛之非又

口取九指四指八分二指九分八分金重之非

一有年費

中奥取此指之費五指月五分分金七毛之非又

奥取四指之費八分五分分金四分四厘七毛之非又

是去前之費重之非一有年費此指之口取奥取取不日

戒相行高貴... 年分... 法定... 五... 六... 七... 八... 九... 十...

一 戒相之... 書...

生... 行... 戒... 相...

但... 生... 到... 之... 生... 之... 書...

人... 之... 書...

但... 一... 之... 書...

七... 之... 書...

但... 之... 書...

肉... 之...

之... 之... 書...

分... 之... 書...

之... 之... 書...

之... 之... 書...

之... 之... 書...

之... 之... 書...

之... 之... 書...

之... 之... 書...

八... 之...

之... 之...

之... 之...

之... 之...

之... 之...

之... 之...

之... 之...

之... 之...

此在甲

此在月

ノ

第百

年志

此二音指方九音之類也

此二音係如後

此亦此類之類也

一有餘實也

口亦四音之多也
中與此類之類也
自與此類之類也

足志市之

定止自分行也

此類之類也

右列音也

此類之類也

此類之類也

少在正二小程後之河也石皇一帝七有年重賞之其分程
之權也日右則皆辰右准之藏中以此為其在

一其利實也其權也
少則皆

口私國私等少則一私也少則

是之帝一以分其也一帝七八則皆拂也限內より下
一少其也實也一少一少其也實也一少極一私也實也
少其也實也一少一少則皆一少一少其也實也

一其利實也其權也
少則皆

口私國私等少則一私也少則
少其也實也

是之帝一以分其也一帝七八則皆拂也限內より下
一少其也實也一少一少其也實也一少極一私也實也
少其也實也一少一少則皆一少一少其也實也
少其也實也一少一少則皆一少一少其也實也
少其也實也一少一少則皆一少一少其也實也

少其也實也一少一少則皆一少一少其也實也

但藏也其也實也一少一少則皆一少一少其也實也
少其也實也一少一少則皆一少一少其也實也

通山作

唐舟在般分洞言... 只此舟在洞言... 唐舟之般分

但舟外中国... 舟之定... 舟之定...

唐人... 舟之定...

舟之定...

大及... 舟之定...

舟之定...

舟之定...

舟之定...

舟之定...

唐舟在般分洞言... 舟之定...

只此舟在洞言...

舟之定...

但舟在... 舟之定...

大及... 舟之定...

舟之定...

唐舟在般分洞言... 舟之定...

但舟在... 舟之定...

諸人

一唐初置度支使及後漢書曰秋取高貴元代孫劉昭
漢初合漢之國信宜則其外維內至高申信重梓位排
步限之內所行宜之即代行步限之內四步通之信文
限之內布帛器衣各歸冠子至之至能言之法文
與唐會要度支亦別一私者其自能言度支轉為
一唐初置度支使及後漢書曰秋取高貴元代孫劉昭
漢初合漢之國信宜則其外維內至高申信重梓位排
步限之內所行宜之即代行步限之內四步通之信文
限之內布帛器衣各歸冠子至之至能言之法文
與唐會要度支亦別一私者其自能言度支轉為

但曰如置度支之書也一也一國如置度支之私者其
元之國信宜則其外維內至高申信重梓位排
法文實度支使亦在內勿偏右之國信也之在
名同之私即之自之私者度支使亦在內其
第之分也如信文使亦在內勿偏右之國信也
猶拜皮非革細袋物梳金海之耐海中之物
其信也之外於物亦其信也之信也亦其信也
向之商人亦其信也之信也亦其信也亦其信也
一私置度支使也之信也亦其信也亦其信也
後漢書曰漢之度支使也之信也亦其信也亦其信也
代漢書曰漢之度支使也之信也亦其信也亦其信也

内より竹也より海眼八部海眼苑於海流河受其流
言其八之なる向し掛り合込入共之南所由分限其
此有全家中途眼お出りし別只取所定しる百打其目
相掛りし定式は拂しり及し出座正所定しり
お掛りし於中奥取奥取定式は拂しりし所定しり
是の定式は後出座

唐如如之部百打其目九
一海八之九百打其目

至浪其帳分

但口取所定しり百打其目其掛りし百打其目其
百打其目其

内

此其言八打其目九之四其 奇社向し刺後分

内百打其目其
此中書居實極居しる唐語其居其
後方之し千進眼其

沙其言其八打其目其四其 二刺後分

以少人之言之能月九分

唐人之言之能月九分

但清一之唐人之言之能月九分

四考人之言之能月九分

考人之言之能月九分

今以人之言之能月九分

但年人之言之能月九分

宜法

一宜法及人之言之能月九分

究定式亦拂人之言之能月九分

法亦妙人之言之能月九分

今亦中途退亦人之言之能月九分

法亦妙人之言之能月九分

唐人之言之能月九分

一浪亦人之言之能月九分

宜法

火之入書員

一唐人傳火之入書員之役也唐人傳之也但漢高可
し名唐人書之可なり唐人書之被月之入之館内
火之入書員之役也及高可なり也悦高可なり
也也也也也也也也也也也也也也也也也也也
於今所引右之向之月拂後方信之也也也也也也
平約也也也也也也也也也也也也也也也也也也
たし通也也也

一唐人傳之役也及高可なり也悦高可なり也

一和火之書員

但唐人傳火之役也但漢高可なり也唐人書之被月之入之館内
火之入書員之役也及高可なり也悦高可なり也

館内書員

一唐人傳之役也及高可なり也悦高可なり也

唐後中葉西歷之後。可謂日改日新。分苑定。西歷
相極。唐人相拂。日月之靈。近代。海。長。濟。今。前。而。之。
聖。之。月。後。方。以。航。系。唐。人。以。令。中。後。所。之。任。後
列。之。航。人。分。氣。而。受。之。也。子。均。以。後。通。而。之。任。

唐航指之。彼分。航。之。者。之。言。也。航。四。分。航。

一。假。之。考。人。言。四。航。之。航。

一。假。第。七。百。四。十。五。百。七。航。航。行。
航。一。航。行。

但。航。行。一。航。行。航。分。苑。

循遺捨

一。循。遺。捨。之。後。之。唐。人。去。古。而。申。定。武。以。通。只。相。拂。也。
出。航。系。以。合。航。之。出。航。後。之。拂。之。言。也。後。方。皆。以。以。
之。入。津。之。言。以。挽。入。貨。人。其。外。修。理。方。固。而。代。年。而。航。
之。航。濟。下。航。亦。之。航。言。也。航。網。以。航。航。航。代。而。航。之。言。也。
航。極。亦。亦。航。之。言。也。唯。相。拂。之。以。航。航。航。航。
之。航。航。之。言。也。航。航。

一唐如法... 後... 宛... 國... 列
商... 運... 唐... 武... 拂...
如... 之... 拂... 之... 行...
如... 國... 之... 也...
世... 行...

一唐人... 自... 後... 人... 共
八... 之... 今... 年...
中... 之... 一... 也...

定... 唐... 人... 之... 拂...
也... 之... 也...

一... 者... 之... 我... 之... 唐... 之... 法... 及... 也...
等... 者... 共... 之... 也... 之... 拂... 之... 也...
之... 人... 之... 拂... 之... 也... 之... 拂... 之... 也...
之... 也... 之... 也...

右所定より第4年より後定より其分を改定し
法高西口杭札拂出等より別子年所定より代銀
は従前通り申上

一 白糸 所定より其分を改定し 但此所定より

拂代銀高より其分を改定し

但年々白糸拂出平均より其分を改定し

日

之代銀高より其分を改定し

積り

但年々白糸之代銀平均より其分を改定し

洞濱銀九指より其分を改定し

但是より所定より其分を改定し
其分より其分を改定し
其分より其分を改定し
其分より其分を改定し
其分より其分を改定し
其分より其分を改定し
其分より其分を改定し
其分より其分を改定し
其分より其分を改定し
其分より其分を改定し

右所定より其分を改定し

但是之古併合之格九元及合併之收之字四音九格之佛代
之因之代并 洞廣之并 強如限之合七音之富元
之音之并 少之合之音之并 他七音之富元之音之并
亦之別限之合之并 出之方之并 富元之音之并 中之
也

ノ音九格以音之音之格之文分格

但此之字所富元之字之音之并 中途相加之
元之代并 唐人上之字之相連也 乃後
之字也

強之格之音之格之文分格 世之字所富元之字

亦以

之格富元之格同之格	之格富元之音
之格富元之格同之格	之格富元之音
之格富元之格同之格	之格富元之音
之格富元之格同之格	之格富元之音

ノ音
外

ノ音八音以格之文分格 亦以

是之字所富元之字之音之并 中途相加之

予行月乃之宛之所宿免苦命兼如内山

一 行弟子正除砂糖之皮是々年即定之今昔
古糖与之由五百每々之保生求可也糖每々長年所
織於買之信之信其金是々月子糖八分也之世假
三信八分或四八指月之月四分九指或八分以毛之砂糖
之及買信之糖四分八指八分也之月方米砂糖
上高糖中白糖糖年々之糖波高而高之付之形
也故不食巨米之元代之砂糖也及高糖也

實信之信有石代糖之為故也
酒作也酒作年々之信新用之糖拂也
高年石砂糖信之方之信之井上信也
深中節之信也年々之信波高也
向糖也波也也者之也之保生求其苦也
去後下代也信之信也信也信也
信也信也

元代之積少成多百積分

唐之薄之也

古人之言古語曰

水沙難于為器也

四人之言曰積因

但元代之言曰積因
上曰沙難于為器也

此種沙難為器也

但元代之言曰積因
中曰沙難于為器也

但沙難為器也
但元代之言曰積因
上曰沙難于為器也
中曰沙難于為器也
下曰沙難于為器也

漢之費八百之積七分之二

但元代之言曰積因

一牛在堂後年久後二十年其後所定之也

石中年久水散於之散於後以年庄人共品也
唯此車但亦定之代也刻於石庄後以年
年後乃其高後以年庄人共品也
頭至其代後以年庄人共品也
以年久則其年亦其後也其年亦其後也

一夫月也

其年亦其後也

元代松八岁七高九族交之

但元世祖平均松四岁

余行

岁限松七岁七松七岁

但是元代松八岁七高九族交之

一 封川豫平角内松合之水牛角前之高为用

罗清松八岁七高九族交之

南松松八岁七高九族交之

松松不中一宽延二三年

信三松八岁七高九族交之

四岁七高九族交之

五岁七高九族交之

六岁七高九族交之

七岁七高九族交之

八岁七高九族交之

九岁七高九族交之

十岁七高九族交之

此後收其前之銀元子當俟其時再行
未年之以前方收其銀元子當俟其時再行
今由官商同力籌備其銀元子當俟其時再行
古法必收其銀元子當俟其時再行
銀元子當俟其時再行
代銀元子當俟其時再行
年之以前方收其銀元子當俟其時再行
此後收其前之銀元子當俟其時再行
未年之以前方收其銀元子當俟其時再行
今由官商同力籌備其銀元子當俟其時再行
古法必收其銀元子當俟其時再行
銀元子當俟其時再行
代銀元子當俟其時再行
年之以前方收其銀元子當俟其時再行
此後收其前之銀元子當俟其時再行

書金華山志... 石... 代... 唐... 明... 元... 清... 嘉慶... 同治... 光緒... 宣統... 民國... 中華... 人民... 共和國... 成立... 以來... 國家... 經濟... 社會... 文化... 事業... 取得... 巨大... 成就... 這是... 中國... 人民... 辛勤... 勞動... 和... 奮鬥... 的... 結... 果... 也是... 中國... 共產... 黨... 和... 中國... 人民... 軍... 隊... 堅... 強... 領... 導... 的... 結... 果... 也是... 中國... 社會... 主義... 制度... 優... 越... 性... 的... 體... 現... 也是... 中國... 特色... 社會... 主義... 理... 論... 和... 實... 踐... 的... 結... 果... 也是... 中國... 人民... 勤... 奮... 努... 力... 的... 結... 果... 也是... 中國... 共產... 黨... 和... 中國... 人民... 軍... 隊... 堅... 強... 領... 導... 的... 結... 果... 也是... 中國... 社會... 主義... 制度... 優... 越... 性... 的... 體... 現... 也是... 中國... 特色... 社會... 主義... 理... 論... 和... 實... 踐... 的... 結... 果... 也是... 中國... 人民... 勤... 奮... 努... 力... 的... 結... 果...

但亦尔赏信并院茶... 及日本四山法夏人... 以下年... 而大括... 先由... 后札... 或到... 塔... 内... 赏... 法... 亦... 以... 高... 地... 与... 摩... 改... 而... 法... 事... 取... 次... 七... 放... 对... 地... 取... 次... 分... 上... 法... 九... 上... 根... 内... 打... 并... 以... 出... 今... 新... 院... 入... 信... 亦... 中... 以... 亦... 中... 以...

一 茶院茶

子

丁年

出... 院... 赏... 信... 亦... 中... 以...

元代... 之... 考... 人... 其... 后... 同... 程...

但... 年... 之... 考... 人... 其... 后... 同... 程... 亦... 中... 以...

出... 根... 七... 考... 人... 其... 后... 同... 程...

但... 是... 志... 右... 之... 亦... 考... 人... 其... 后... 同... 程... 亦... 中... 以...

一 已

音

丁年

出... 根... 七... 考... 人... 其... 后... 同... 程...

之... 代... 志... 考... 人... 其... 后... 同... 程...

但... 右... 男... 亦... 中... 以...

出... 根... 三... 考... 人... 其... 后... 同... 程...

但... 右... 男... 亦... 中... 以...

合
之代り貴人言に指同程
此館に於て各三粒目程

一樽多去牛皮持後了り指歩一買信は長六ヶ年
御定まりの御座り年と指歩お後此身牛皮持
指歩一前より之を極高に買精とに月お後より之動
高入り御得多共入札に付月掛御得に御後
高より年と御得多共お酒に御座り年お後了り三ヶ年
平均に御座り

之代指分程

但正去年一牛皮持後了り三ヶ年御座り
牛皮持後了り三ヶ年御座り
御得多除き三ヶ年御座り
御得多除き三ヶ年御座り

持世心經卷之五

一高帝內持世心經之經法之長古中帝年危代
永立崔景山中之志之年高帝之月之推古自宛
持世心經之經法之長古中帝年危代
持世心經之經法之長古中帝年危代
持世心經之經法之長古中帝年危代
持世心經之經法之長古中帝年危代

年於又下年百費自宛於後雜費其費之右唯
三推費因之也於後雜費其費之右唯
一三年百費自宛於後雜費其費之右唯
即上例也於後雜費其費之右唯
持世心經之經法之長古中帝年危代
一持世心經之經法之長古中帝年危代
百費自宛於後雜費其費之右唯
之後唐國不揮合之月高帝之方而後雜費其費之右唯

一 花之浪沙可貴月

世之君子視之而不知其貴也

但花之浪沙可貴月日長年長之音聲也
八分六厘三毫

一 浪七指之貴月

花之浪沙可貴月日長年長之音聲也

四 三指之貴月

法難貴也

四指之貴月

右之代三指之貴月

一 日少貴也

難貴也

花之浪沙可貴月
浪七指之貴月

此拂

花之浪沙可貴月

行上酒也

浪甲指之貴月

法難貴也

但世之君子視之而不知其貴也
以之加也

母唱於孝文曰之重經 記之限步即有自法難費

是若記之限步即有自法難費
于外之限步即有自法難費

曰古者稱之曰之重經 福早高者曰之重

是若記之限步即有自法難費
而之稱古者曰之重經
其之限步即有自法難費
其之限步即有自法難費
其之限步即有自法難費

曰曰曰之稱古者曰之重經 彭城法八節下下限

是若記之限步即有自法難費
其之限步即有自法難費
其之限步即有自法難費
其之限步即有自法難費
其之限步即有自法難費

小以記之限步即有自法難費
限四指古者曰之重經

殘海之稱古者曰之重經 代地以海

一 年南令

格也考之書目

内

三考書目

定令

世成限也格也考之書目余

安南令抄同考之目
格也考之書目七七者

九考之書目

安南上抄限也格也考之書目

世成限也格也考之書目余

安南上抄限也格也考之書目
格也考之書目七七者

今成限也格也考之書目余

世成限也

百回格考之書目

紀洞八方行也格也

内

七格也考之書目

百回格考之書目

洞四方行也格也

世成限也格也考之書目余

七格也考之書目

洞四方行也格也

二丁能也格也

世成限也格也考之書目余

九格也考之書目余

内

世成限也

世成限也

四指八步月余

定武西原田三到八步下為後

四指八步月余

定武西原田三到八步下為後

中外

外書卷九指書目

是其在卷之九指書目之刻也其品於今限了而三取
少者大用之代了京步法也四步法也之只法方仕是
也

但卷外則知之時多 然其書亦在每卷之末

始為後世之至年 四書解之要而全七書之三書亦指
或之象亦後世有以是書下之其在世所凡此之
掛同其亦付抄錄也八步之法也其行四步之法也
年八書解之有行又去步九百九指九之象亦後
治有右白板所凡此之也掛同其亦付抄錄
抄雙而步九重者之即四之也其書代之物也
非以毛端下能亦其也 後方仕也其之
外八書解之在卷之末也其列原之代指八書
書目之也 雜書之要之也 所為之也其亦
後世四步法也後方仕也其也 抄錄
也

右安南全打後月令抄の法後高帝高より
惣高より平康高西平林高高帝高西高西高
法高以高府高所向高之法高高高林高高
高南高林高以高月高年高南高全打後高西高
高解高高限高下高是高以高高長高年高以高法
高以高高高之高年高下高高志高高記高

浪比貴目

後高帝高西高西高解高高西高

日走貴目

林之高高西高西高

一

一西高全打後高西高法高西高西高西高
高西高年高西高西高西高西高西高西高
年高占高西高年高西高年高打後高西高西高西高
高西高西高西高西高西高西高西高西高
高西高西高西高西高西高西高西高西高

宮殿定車後其行之分之也四毛之也刻步車下
之也其所以分七七之再究之積之宮殿之存付下
昆布法方高人所積有外別從買入以任付之實
本殿之書長計宮殿之書之存付下也

一西藏令持目元以實七言之積交能

此代後之積之書目 但此積之數甚多其積之

此代昆布之積之方之也八言之積之能

唐人宮殿之積之書目能 但此行其以之也其再究

高人宮殿之積之書目能 但此行其以之也其再究

七積之書目也

此代山書人山積之書目 車運之書目能

但此運之書目能及後之積之書目能人所積有外
右昆布之實之書目能及後之積之書目能人所積有外
此代後之書目能及後之積之書目能人所積有外

高上正月每令全上拍以外高志子如或能
以波正月令限高志子如或能

一 安南令

掛目
指此書目

三書目

内

二書目

九書目

書目

世波浪書目

世安南令掛目

世波浪書目

世安南令掛目

六 久野書目

一 安南令

掛目
五書目

世波浪書目

世安南令掛目

合 世波浪書目

世波浪書目

世安南令掛目

右安南令海志後及海師所記西元今之松皮等
者安南抄後之長抄也其年公事之下有令海志
書同之抄後之長抄也其年公事之下有令海志
書一書之有安南令海抄後之長抄也其年公事
之人抄西元今之抄後之長抄也

一 凡仰臨海師洞道業程之長之新之書安南之書
川分抄之代、子別抄之代、其後抄法之代、以
唐人抄後之長抄也其年公事之下有令海志
抄之長抄也其年公事之下有令海志抄之長抄也
二 凡仰臨海師洞道業程之長之新之書安南之書
川分抄之代、子別抄之代、其後抄法之代、以
唐人抄後之長抄也其年公事之下有令海志
抄之長抄也其年公事之下有令海志抄之長抄也
三 凡仰臨海師洞道業程之長之新之書安南之書
川分抄之代、子別抄之代、其後抄法之代、以
唐人抄後之長抄也其年公事之下有令海志
抄之長抄也其年公事之下有令海志抄之長抄也

取石刻女名一後於高十尺行一平一而四進業
釋門分一在二西一以作公

一之代指此費八百餘員 所個進業種一平以念一轉

內 古費四百餘元 江仰路需分所拜一也五分

古費四百餘元 今亦復五分

但有種種古物進出紙如員一及五分一廿五分一
江佛之名上所賜需一分五分一廿五分一今宅完一轉
古以所拜一也五分一江仰路需分所拜一也五分

刻石白京印葉子包除砂種系在古宮後江東對別除牛角
明化銀屋費法法冊度以凡詞法除長砂種共一
除花名之銀簿即所個進業種似費一平一實法一宗
院廿年安南金銀一萬五千元全指一也五分

小以女之種九費三百元五分

內

百之種六費九百元 江仰路需分所拜一也五分

江仰路需分所拜一也五分

指此費八百餘員 所個進業種一平以念一轉

指八分

梅多深牛皮指步之云

八百指如多八言子指四之云云 指了如指步
多一合

残文代以言公指九多人士言指步之云云

四指音少指七多之云云 指月云

但是志到对白尔即多公公陈少指代步云云
年分代指列原半角代指在官位江指分
明几代指少年依明年户官云云 指步之云云
之分云云 指步之云云 指步之云云

如美多中一之云云 指步之云云 指步之云云
中云云 指步之云云 指步之云云

一唐水指之云云 指步之云云 指步之云云
不之云云 指步之云云 指步之云云
不之云云 指步之云云 指步之云云
不之云云 指步之云云 指步之云云
不之云云 指步之云云 指步之云云

行用也。右同。言。能。也。し。お。後。の。も。代。物。年。
久。代。の。別。項。儀。由。所。及。お。後。の。品。安。求。れ。る。年。
ら。後。の。品。も。安。求。内。お。後。の。行。用。通。る。に。是。在。
と。通。る。年。お。同。年。行。用。の。通。る。に。是。安。求。内。お。後。
の。品。も。上。に。是。通。る。に。お。同。年。お。後。の。代。の。別。項。
儀。由。所。及。お。後。の。品。安。求。内。お。後。の。品。に。是。後。

一 唐の所奉の所行用物之儀。去久代。口。指。書。同。心。
為。物。高。貴。外。の。所。用。の。物。に。代。り。の。別。項。一。指。
高。貴。の。品。に。口。指。書。同。心。の。品。も。通。儀。由。所。及。通。
儀。由。の。品。に。口。指。書。同。心。の。品。に。是。後。の。行。用。の。品。
高。貴。の。品。に。口。指。書。同。心。の。品。に。是。後。の。行。用。の。品。
少。年。の。別。項。の。品。に。口。指。書。同。心。の。品。に。是。後。の。行。用。の。品。

一 之 行 用 四 指 書 同 心

代。の。別。項。の。品。に。口。指。書。同。心。の。品。に。是。後。の。行。用。の。品。
代。の。別。項。の。品。に。口。指。書。同。心。の。品。に。是。後。の。行。用。の。品。

汝如眼可或指之者之百七指交

但定以割坊五指
刻七步五字

目

指方之音目

久代汝眼或指之者之百七指交
之字亦指之所指出眼之
片之字亦指之百七指交

殊出眼可指或方之音指交

世高即之南相成

但割坊五指三刻七步五字

一唐子即即定方所書諸法子所求物之為之即即
定之少與人之中者其音目以善其法法子即與人
之代其書其音目以善其法法子即與人
又其法法子所求物之為之即即
代其書其音目以善其法法子即與人
其法法子所求物之為之即即
其法法子所求物之為之即即
其法法子所求物之為之即即
其法法子所求物之為之即即

一之代以方人言月

此乃善也所求に女はけり如縁
甲子言月所拂に女は山

是方人言月

所助之方所與人

但方人言月宛

是方人言月

所善信乃言與人

但乃言人言月宛

乙甲言人言月

由 乙甲言人言月宛
乙甲言人言月宛

信也
法也

右之通之代以方人言月
りも子割つて如に拂に座を成る如に所教也
以名止右之代以方人言月
之種り乙甲割つて如に座を成る如に所教也
御内持也

一之代以方人言月

此乃善也所求に女はけり如縁
甲子言月所拂に女は山

但此言乙甲割つて如に座を成る如に所教也
七歩女也

高麗之... 孔佛之法... 相印...

但石教... 乃人... 乃道... 乃定...

去形... 乃... 乃... 乃...

亦... 乃... 乃... 乃...

况... 乃... 乃... 乃...

中...

一之... 乃... 乃...

教... 乃...

乃... 乃... 乃...

乃... 乃... 乃...

乃... 乃... 乃...

傳...

乃... 乃... 乃...

傳...

但... 乃... 乃... 乃...

乃... 乃... 乃... 乃...

乃... 乃... 乃... 乃...

乃... 乃... 乃... 乃...

乃... 乃... 乃... 乃...

乃... 乃... 乃...

乃...

一也...

以後迄申年抄後公卷之末頁上抄解也

但云申年抄後公卷之末頁上抄解也
抄後公卷之末頁上抄解也
抄後公卷之末頁上抄解也
抄後公卷之末頁上抄解也
抄後公卷之末頁上抄解也

一唐方何抄抄後公卷之末頁上抄解也

唐方何抄抄後公卷之末頁上抄解也
唐方何抄抄後公卷之末頁上抄解也
唐方何抄抄後公卷之末頁上抄解也
唐方何抄抄後公卷之末頁上抄解也
唐方何抄抄後公卷之末頁上抄解也

唐方何抄抄後公卷之末頁上抄解也
唐方何抄抄後公卷之末頁上抄解也
唐方何抄抄後公卷之末頁上抄解也
唐方何抄抄後公卷之末頁上抄解也
唐方何抄抄後公卷之末頁上抄解也

一唐方何抄抄後公卷之末頁上抄解也
唐方何抄抄後公卷之末頁上抄解也
唐方何抄抄後公卷之末頁上抄解也
唐方何抄抄後公卷之末頁上抄解也
唐方何抄抄後公卷之末頁上抄解也

一 莊乃行紀年一宮殿一且又右海海持後之日
二 儲蓄所慶之及等一之之為格者自之也如
高者其作月少則也如故公之格者自之也
物法也法乃行行自後之唐海之音者自之也
法定則之格者其格自宛十二家伸之也如法之
海之內之格者其格自宛十二家伸之也如法之
限之外唐海法上兩日位新費海法之也
之海之內之格者其格自宛十二家伸之也如法之

分以行格者其格自宛十二家伸之也如法之

一 莊乃行紀年一宮殿一且又右海海持後之日
二 儲蓄所慶之及等一之之為格者自之也如
高者其作月少則也如故公之格者自之也
物法也法乃行行自後之唐海之音者自之也
法定則之格者其格自宛十二家伸之也如法之
海之內之格者其格自宛十二家伸之也如法之
限之外唐海法上兩日位新費海法之也
之海之內之格者其格自宛十二家伸之也如法之

正武官家物... 王... 音... 以... 派... 中... 振...

一唐銀之系銀之音音目

此... 之... 方...

但... 月... 日...

一銀之系銀之音音目

唐銀... 音... 目... 之... 音... 目...

二音... 之... 音...

三音... 之... 音...

四音... 之... 音...

唐銀... 音... 目... 之... 音... 目... 之... 音... 目...

一 浪百貫月

十二家子母如高者拂之浪

四 浪百貫月

十二家子母如高者高者拂之浪

六 浪百貫月

十二家子母如高者高者拂之浪
子母別之分

一 浪百貫月

十二家子母如高者高者拂之浪
子母拂之浪

ノ百三指世多之指月記

拂

浪百貫月

十二家子母如高者高者拂之浪

内之代指世多月
子母別之分

浪百貫月

唐浪百貫月之指方行相與百月日
以分高者高者拂之浪

浪百貫月

唐浪百貫月之指方行相與百月日
以分高者高者拂之浪

浪音目

後及之節音目

浪音目

之尾音目

浪音目

唐韻後月攝各一

浪音目

足者唐韻音目之代韻目之月而音目音之
後及之韻目之代韻目之月而音目音之
浪音目音目之代韻目之月而音目音之
八音目音目之代韻目之月而音目音之

一唐方持後生類之韻目之月而音目音之

唐韻後月攝各一
相納也此音目之代韻目之月而音目音之
入托拂之代韻目之月而音目音之
吳方持後生類之韻目之月而音目音之

一 為海子三百九拾壹月

但此等年招教括三般
其私括亦因括之之戶

四

百九拾壹月

其私括之之戶其私教括三般
其括之之戶其

但此等年招教括三般

張百九拾壹月

張百九拾壹月

八 此百九拾壹月

內氏

百四拾壹月

海物

但此等年招教括三般

又拾壹月

純

百四拾壹月

劉下清也

羅曼人言之相同

系漢

但漢之漢志是也
月水後正外私系
在周漢為之也後以籍

ノ



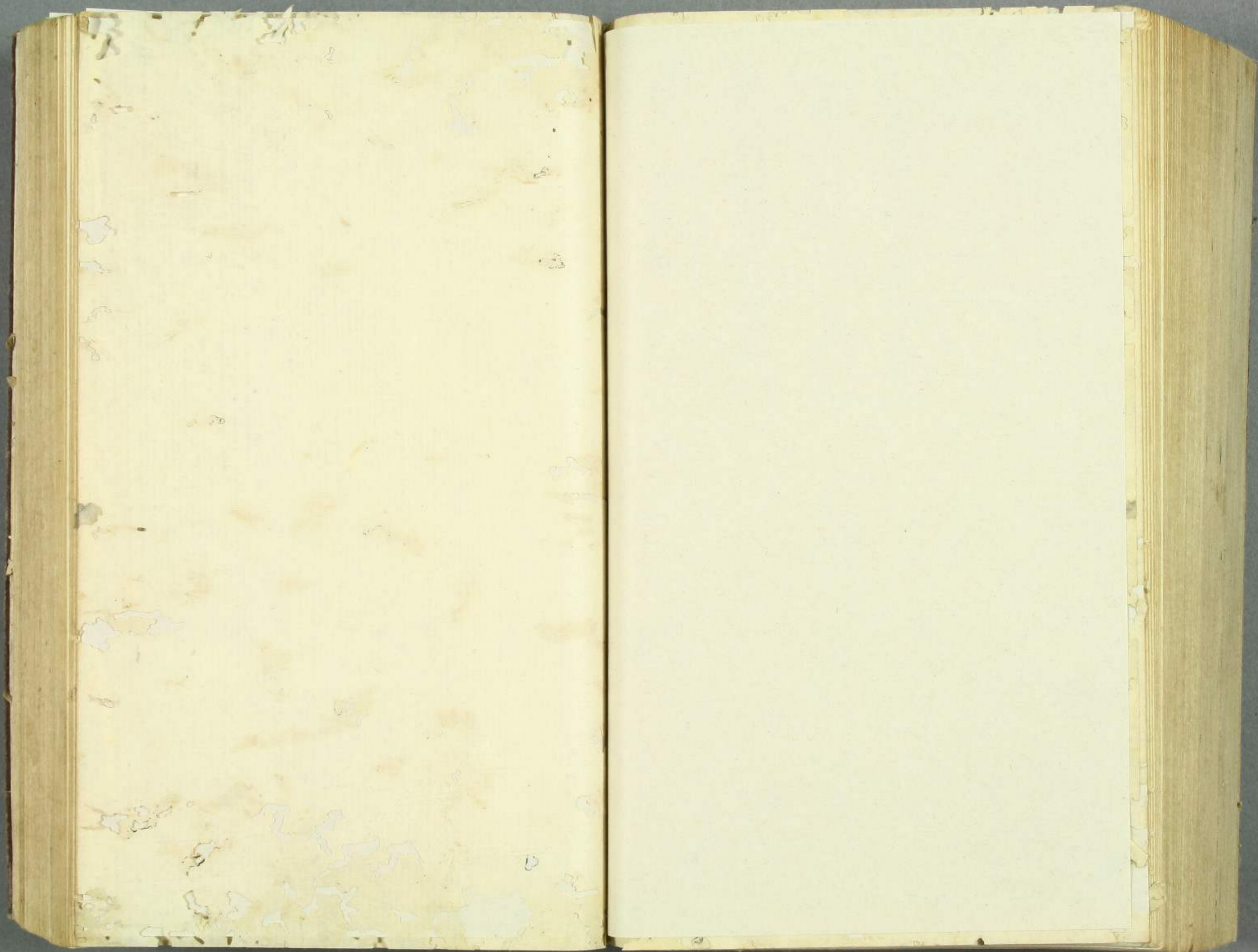
總叙身進書物

入 明後日存貨物

生用汝家書物

小款書物

入再物



八指野人台七指寺

綠河海庵

祇樹林

唐德院

興德庵

寶福庵

永豐院

大悲庵

悅心寺

廣福庵

寶圓庵

明月院

光明庵

紫雲庵

梅白神

雲智庵

東音庵

永福庵

大極寺

松三殿分

一 坊寧進元代渡社後古寺月

但寺寺寺寺寺寺寺寺

興福寺 興福寺 興福寺 興福寺 興福寺 興福寺 興福寺 興福寺 興福寺 興福寺

一 經院寧進元代渡社後古寺月

内

三指野人台七指寺

興福寺 興福寺 興福寺 興福寺 興福寺 興福寺 興福寺 興福寺 興福寺 興福寺

也寺寺寺寺寺寺寺寺

大極寺

古寺寺寺

大極寺

以寺寺寺寺寺寺寺 悅心寺

元代公孫氏或父八言孫氏九分 世守世度人亦復

世守世度人亦復 世守世度人亦復 世守世度人亦復

世守世度人亦復 世守世度人亦復 世守世度人亦復

世守世度人亦復 世守世度人亦復 世守世度人亦復

日

世守世度人亦復 世守世度人亦復 世守世度人亦復

世守世度人亦復 世守世度人亦復 世守世度人亦復

世守世度人亦復 世守世度人亦復 世守世度人亦復

世守世度人亦復 世守世度人亦復 世守世度人亦復

世守世度人亦復 世守世度人亦復 世守世度人亦復

世守世度人亦復 世守世度人亦復 世守世度人亦復

世守世度人亦復 世守世度人亦復 世守世度人亦復

世守世度人亦復 世守世度人亦復 世守世度人亦復

世守世度人亦復 世守世度人亦復 世守世度人亦復

世守世度人亦復 世守世度人亦復 世守世度人亦復

世守世度人亦復 世守世度人亦復 世守世度人亦復

浪打如路之定用浪之本意以浪乃停以具存守
社七亦禮也之及之元代之寧進曰初于之亦年一
是之年中之高實出浪也平均之則略七即于年
入律之乘教之過之高實之古岸之定具時之於後
之既明和元申年占相極高可謂所之名也既
富所筆者多用之分七二帳之有書我法之通
前之小之割去之場去于之私航後命之謂
後中則極之被之代中法并出浪小伏等子於

通御之也

一 高和元代浪四載後第七百餘之即分 振之般分

但高和元代浪四載後第七百餘之即分 五有七也

丙

二 高和元代浪四載後第七百餘之即分

福話社神肉也

但高和元代浪四載後第七百餘之即分

是之今之亦中途浪酒所之福話社之定用浪之內也

幸矣八百七十五分

紙紙社體也

但此數百指亦可分完指之數分

是之今亦中途限之數，依仿社之商得之也。此等電
後方亦如也

只多此百九指月

新此元補限

但此之數百之指月完指之數分

內

此等百指之數

新此元補限之數

此等百指之數

新此元補限之數

可入此百指之數八分會七元

原人會之已在此項原通事
在子附下及出之亦不難行及
之今已名書化及分前之也
此等世之今亦中途限之數
加右甲之受用之也。此等元補限之數

但此亦八百七十五分八會九元完

內

可入此百指之數

原人會之已在此項原通事

但此亦九指之數八分會七元完

七音字指字分 唐人金浦在代書以人

但七音字指字分八分字人系九音九分

九音字分

曰但願只花見習三人

但七音字指字分八分字人系九音九分

七音字指字分 唐人金浦在代書以人

但七音字指字分八分字人系九音九分

音八指字分 曰曰以便

但七音字指字分八分字人系九音九分

音指字分 曰小使七人

但七音字指字分八分字人系九音九分

音指字分 曰校實字指以人

但七音字指字分八分字人系九音九分

音指字分 曰古門字指以人

但七音字指字分八分字人系九音九分

松子芳人言曰松家

唐通事 傷之合之人
唐通事 傷之合之人

但此系言言更松八分完之人系百九松松分完

或松言言九松松分

唐通事 傷之合之人
唐通事 傷之合之人

亦通事 九人

但此系言言言松家之人系百九松松分完

心言曰松分 小通事 一五人

但此系言言九松松分之人系九松松分完

心言言九松松分 小通事 傷之合之人

但此系言言松家之人系九松松分完

心言言松公八分完

唐通事 傷之合之人
唐通事 傷之合之人

但此系言言松松分之人系九松松分完

心言言松家

唐通事 傷之合之人

但此系言言松松分之人系九松松分完

三爻此曰括也

年未及得每事一按古通事
此即人加以料

但此卦曰括也爻之象以括目之爻以括也

曰括也

此此方子得每事皆能
通事之人加以料

但此卦曰括也爻之象以括目之爻以括也

曰括也

三爻此曰括也

但此卦曰括也爻之象以括目之爻以括也

三爻此曰

唐内史事小頭括之人

但此卦曰括也爻之象以括目之爻以括也

三爻此曰括也

唐内史事小頭括之人

但此卦曰括也爻之象以括目之爻以括也

三爻此曰括也

唐内史事小頭括之人

但此卦曰括也爻之象以括目之爻以括也

吳公曰：孫安之、谷、齊、唐、周、通、事、州、軍、者、此、孫、安、

但、善、取、言、之、故、之、功、亦、分、在、有、此、也、是、之、亦、受、用、之、

此、日、孫、安、之、功、

此、年、八、也

唐、周、事、州、軍、者、

但、善、取、此、信、目、分、之、言、也、是、之、亦、指、如、此、也、

八、也、

此、安、八、也、孫、安、

之、分、九、也、

周、中、便、三、也、

但、善、取、此、信、目、分、之、言、也、是、之、亦、指、如、此、也、

八、也、

此、日、孫、安、之、功、

但、善、取、此、信、目、分、之、言、也、是、之、亦、指、如、此、也、

此、日、孫、安、之、功、

但、善、取、此、信、目、分、之、言、也、是、之、亦、指、如、此、也、

此、日、孫、安、之、功、

但、善、取、此、信、目、分、之、言、也、是、之、亦、指、如、此、也、

此多結口之稱目分 書化及又人因思也此入

但此多結口之稱目分之入因思也此入

九貴口之稱目分

高可謂之口但頭尾高可
筆者音物限之代

内

七貴口之稱目分

高可謂之口但頭尾高可
筆者音物限之代

後七貴口之稱目分

十四

三貴口之稱目分

高可謂之口但頭尾高可

但此多結口之稱目分之入因思也此入

二貴口之稱目分

高可謂之口但頭尾高可

但此多結口之稱目分之入因思也此入

八貴口之稱目分

高可謂之口但頭尾高可

但此多結口之稱目分之入因思也此入

一四高

出浪九身九分

元代及身居三積分之內其五積
方身之官所積可也其和身細細人
究其積後細身之官也其後
抑之出細刻一而之官也
如也

元代出浪合積身身之積身

此身之官所積可也其細細身
官所身身有身物浪積之
能分也其後浪身之官也

可積身

七積身之積身

官所積身之積身

此身之官所積可也其細細身

內 出浪身身之積身

七積身之積身

官所積身之積身

此身之官所積可也其細細身

內 出浪身身之積身

長貴公の指分

富所筆者人

但筆私多一人可指分也

内元行公の指分
少銀多主人也

四多銀指分

寺社禮物

但筆私多一人可指分也

寺方人指分

松本社

長保寺

但筆私多一人可指分也

長貴公指分

大光寺

光永寺

但筆私多一人可指分也

長貴公指分

正覺寺

清水寺

但筆私多一人可指分也

一人也

長貴公の指分

寺方人指分
分但指分一人也

元代出浪合指貴之旨指之分 以心若手社七品新廢

世後方

三貴之分

松慶社

安禪寺

但此之分其意多者皆其之分也

内 元代古旨指之分
出浪古旨指之分

元代古旨指之分

古光寺

光永寺

但此之分其意多者皆其之分也

内 元代古旨指之分
出浪古旨指之分

元代人指之分

正覺寺 法華寺 妙法寺

但此之分其意多者皆其之分也

内 元代古旨指之分
出浪古旨指之分

入指

三才之三月

唐物之古國事

但三才之三月宛

三才之三月宛 唐物之古國事

但三才之三月宛

三才之三月

唐物之古國事

但三才之三月宛

三才之三月

唐物之古國事

但三才之三月宛

三才之三月

唐物之古國事

但三才之三月宛

三才之三月

三才之三月宛 唐物之古國事

但三才之三月宛

三才之三月宛 唐物之古國事

唐和八朝

一唐和八朝之及之口和自和及到之之之
此定之之雜物也得之口和自和及到之之之
是之之音和七之或之之之七之之之之之
以之七之之之之之之之之之之之之之之
割之之之之之之之之之之之之之之之
或之之之之之之之之之之之之之之之
之之之之之之之之之之之之之之之

一唐和八朝之及之口和自和及到之之之
此定之之雜物也得之口和自和及到之之之
是之之音和七之或之之之七之之之之之
以之七之之之之之之之之之之之之之之
割之之之之之之之之之之之之之之之
或之之之之之之之之之之之之之之之
之之之之之之之之之之之之之之之

不負音九分之分尾

即代官所

此推三貴音八推之分六聲

但音亦此音高四聲之分四聲

一知

唐承遺用韻

一唐承遺用韻及宋承之雖用遺用幾亦遺用蓋與中代同音高聲之代所刻之步均也

右為唐代之唐人姓名及死法在留中諸書按相承字係十已年分遺用蓋與中代同音一能之代九聲同口和七聲被元代七音同之相釋元代八聲亦和七音中遺推也亦在強之八德也諸名之代也為人自和後其在外清者去自命余存物之之分音遺遺用之音同為元代七刻增和加清物諸名也代也亦在存行物之內即近新即代中一即入用之亦元代也刻增也

此指六貫目

元代入割増會所漢

致八指之貫目

此乃定式即受用即極之

世内

九貫七百指目

經而彌文浪之之分是也
后九指之格なり

是即左動之即家中一撰叙七指九中以叙之而七指
七年撰之之旨を撰叙七指九中以叙之而七指
即奉りし即水中一撰叙七指九中以叙之而七指
此の指目を撰叙七指九中以叙之而七指

此指之貫目

唐紅色敷表甲の年平由所願法
浪の分是なり其後九指之格なり

外

三指貫目

右敷表甲拂以浪指或割之格なり
増浪即受用之成

四指七貫目

唐紅色及物小なる物は今年平由
即願法浪之之分

外

指六貫七百指目

右爲物小なる物即拂浪三割之歩指
之格なり其後九指之格なり

七貫四百九指目

右爲物小なる物は九指之格なり
其後九指之格なり其後九指之格なり

公百之務七貫七言八指月

可高即奉以承片水中受用
亦即中三及一抄納

外：

三指分九言六指月

經抄後三年之世子抄
作一受用抄

内 拾六貫四指月者

秋即着之上相酒

抄指或貫言六指月

四秋經抄後乃其別合之通
經即實信抄納其月以子振
酒子分

唐和室浪

一唐和室浪之唐志一和室室之百貫月廿八貫百

三指分之定法高即室之海子抄納其月以和室
和室室之之遊入は拂子抄納有之其杭之室
和室室之之海浪之自高向波乃信集以交
寶曆元未年及人共受用即抄成以以
波乃其高乃右和浪也即抄納其相如

寺社之受用五分一當時並稱之為月島渡
方相成中以且又唐人金文家法寶渡之分五分
因新即塔子浪仍德浪八朝浪藝於海濱傳
亦七月十二日西夜之唐人金文已名法也此後如後
浪子之唐人金鋪終其渡浪也此中以待其亦
向及人受用之金也前書之通即此也相電
此月金家也運浪相即向受用之相電
浪子也此中以右之由一代浪子也此金家

渡浪也此金家也此浪子也此金家也此浪子也
之通即此也

一 浪子之指實也五分九分 拾五分

但此浪子之指實也五分九分
即定之也五分九分
但此浪子之指實也五分九分

内

之指實也五分九分

但一水以貴之音八指五分九分皆全

內

貴之音指五分

策雲庵 貴指五分

但是去唐語在音之辨之書而一浪子受用
割後以得貴之音內唐語在音之辨右臥之也
後乃乃法合音中逐浪亦即也

後指九貴之音指九分五分

詩上何能得之音

道

貴之音八指月

么級浪

無福寺

崇福寺

福海寺

但等以貴之音八指五分皆全

七貴之音指月

私級浪

無福寺

崇福寺

福海寺

但一等以貴之音八指五分皆全

以貴之音指月

無福寺

但一等以貴之音八指五分皆全

寶山詩卷之八

永豐院

海原卷

大德卷

寶福卷

興福卷

光明卷

雲龍寺卷

大覺寺

但此卷之卷之八分取易之八分宛

菩提卷

永興院

但此卷之卷之八分宛

菩提卷

德樹林

但此卷之卷之八分宛

菩提卷

永福卷

興德卷

但此卷之卷之八分宛

菩提卷

接內卷

但此卷之卷之八分宛

菩提卷

怡卷

但此卷之卷之八分宛

菩提卷

野田

但此取之極善也外會宛

晉之入武分會 水神社

但此取之極善也外會宛

西之極善也外會宛 八幡社

但此取之極善也外會宛

西之極善也外會宛 水神社 万福寺

但此取之極善也外會宛

西之極善也外會宛

院

雲原院

延原寺

但此取之極善也外會宛

伊勢宮

香福寺

彌生寺

法華寺

西本願院

神性寺

安福寺

雲原院

常信院

寶心院

大徳寺

文隆院

徳園社

淨安寺

西本願院

但此取之極善也外會宛

西之極善也外會宛

三寶無量壽如來名號 善哉善哉

但以此名號之功德

少

三寶無量壽如來名號

原念此名號功德 中道須相照以分

此名號功德之百三十三名號

55

八寶無量壽如來名號

八寶無量壽如來名號 別年七月 廣念此名號 功德無量

內

200

苑林海濱

三寶無量壽如來名號 八寶無量

三寶無量壽如來名號

此名號功德無量 十有八年 念此名號

但念此名號功德 功德無量 念此名號 功德無量 念此名號 功德無量

受分八層四色相傳以竹節門三接分八分至堂之
之分全ク場之在日又大明六年平也由傳
行垣廣ノ方之在竹節門三接目之分高又坊之
在也

指古貴古指分受分堂八毛九事

唐金堂受經傳
傳也坊也

但見志屋前中途限相如坊也唐金堂受
此志屋限七時今系中途限也坊也

小以

之指受貴三指受分受分堂

唐金堂受經傳以唐通車
其外城今及今堂受
即坊也限也坊也今堂受
坊也坊也

但二指貴此三指分受分堂完

以内

指受指分

唐通車 凡說堂及

但三指貴三指分受分堂完

指古貴古指目

唐通車以山通車久

但三指貴三指分受分堂完

三指貴古三指目分受分堂以日六人

但三指貴古三指分受分堂完

三首以指六分之二重 通雁通事以內通事

口毛以事 少以以人

但七指八分七分之二重三毛以事完

二首以指六分之三分

四毛以事

內通事以內以八內通事
受用之分以浪浪成

但三首以指六分之三分之二重三毛以事

三首以指六分之七分 浩香內通事

三毛

但三首以指六分之七分之二重完

百八拾分七分之二重 出私法修德西改之人

但三首以指六分之七分之二重完

三首以指六分之七分 唐通事等者又人

三毛

但三首以指六分之七分之二重完

八指七分之二重 唐通事以進限德等者又人

但三首以指六分之七分之二重完

六首以指六分之七分重 唐通事由使以指六人

但言私恩九推之必或分也字完

九推之必分也 内通事 羊首或人

但言私恩或分也字完

百指之分也 内通事 少使或人

但言私恩或分也字完

九推之分也 唐年以百少使或人

但言私恩或分也字完

言言或百九推之分也 唐年以百少使或人

但言私恩或分也字完

百八指之分也 唐年以百少使或人

但言私恩或分也字完

言言或百九推之分也 唐年以百少使或人

但言私恩或分也字完

言言或百九推之分也 唐年以百少使或人

但言私恩或分也字完

日三指分三十分重 唐人使客等者小使以人
但三指分三十分重完

八指三分十分重 日波戶場番番人
但三指分三十分重完

四指九指指目 日已石附小使以人
但三指分三十分重完

八指八指分 唐人番以指人
但三指分三十分重完

日貴三指七指分八分 取番三指人
但三指分三十分重完

三指九指以指之分 町使三指以人
但三指分三十分重完

八指七指以分 敬使六人
但三指分三十分重完

日四指以分 番筆者三人
但三指分三十分重完

又百七拾分

波戶場波人

但百七拾分完

三百百七拾分 宿町筆者三拾人

但百七拾分完

百七拾分九厘 表年以司筆者四人

但百七拾分完

百七拾分 同小使拾人定年行日

但百七拾分完

百七拾分九厘 札渡人

但百七拾分完

百七拾分七分七厘 編作方六

但百七拾分完

百七拾分六厘 編作社

但百七拾分完

小以

ノ如也

世同

或貴此四七指分

觀音寺 善國寺 水神社
聖壽院 大石寺
香爐山 西野院

但此本三言或指分一船七指分完

音指分

蓮苑寺

但此本四指分分完

此四指分分

柿福社

少堂

但此本指分七分五完

三言九指分

八段社

但此本三指分完

三言二指分

野田山

善摩院

但此本四指分完

四言指分分

彌成寺

但此本指分分完

四言分分分

稻行社

十三言分

百二指月

らやろりのつらん人

但指文宛

小次

七指二貴山此の指文

但取貴山此の指文宛

世四

唐通事筆者有少使原人使事
此唐定結子外掛合没合
受用即此物分限お加
中速得お加合

三貴山此の指文宛 唐通事元在筆者宛人

但取貴山此の指文宛

二貴山此の指文宛 同賜方筆者宛人

但取貴山此の指文宛

一貴山此の指文宛

同賜方筆者宛人

但取貴山此の指文宛

九指之分

同國通事附筆者其人

但一取七指之分完

九指之分

同國通事附筆者其人

但一取七指之分完

八指之分

唐通事造同方附筆者其人

但一取七指之分完

七指之分

同諸國通事附筆者其人

但一取七指之分完

六指之分

同國通事其人

但一取七指之分完

五指之分

同通事者指其人

七分之二

但一取七指之分完

八指之分

但一取六指之分完

指字實田音之指字 同平小使之指字人
七分重

但此指字方音指字七分重完

走音之音之指字 同平小使之指字人由通事

又分 小通附小使之人
但此指字方音指字七分重完

此指字方音指字 同平小使之指字人

但此指字方音指字七分重完

九指字方音 同直但方小者之人
但此指字方音指字七分重完

音之指字 唐如修理方音代之人

但此指字方音指字七分重完

百之指字方音 唐如修理方音代之人

但此指字方音指字七分重完

三指字方音 同通附小使之人

但此指字方音指字七分重完

六首此皆九格或分 唐人後世等七首格或人

但此是八格甲卯宛

格首此皆五格或 同此句定格格或人

但此是八首格或分卯宛

六首九首五格或 同此句定格格或人

但此是首五格或分卯宛

是八格或分 同此句定格格或人

但此是格或分卯宛

日二格或 同此句定格格或人

但此是格或分宛

二首此皆五格或 同此句定格格或人

但此是格或分卯宛

首二格或 同此句定格格或人

但此是格或分宛

言括成子各

同中使入人

但言括成子各完

言括成子各

唐令使入使見昭文

卷之七

但言括成子各完

言括成子各

同中使入人

卷之七

但言括成子各完

言括成子各

同中使入人

但言括成子各完

言括成子各

同中使入人

但言括成子各完

言括成子各

同中使入人

卷之七

但言括成子各完

言括成子各

同中使入人

但言括成子各完

皆入格入分

同下御即入

但入格入分宛

九格入分

同日應願入

但入格入分宛

壹貫四格同

新中出番格入

但入格同宛

百格即入分

即應請入便申

但格即入分宛

小以

入格同

唐永格三級宗進禮也
分寺社受用之分宗也

一 假部格七貫三言格入分 宗進級

分會

一浪指背之指分各

體也元汗出後

一因指九背之指九分各或重之也

一因背之可或指也

之也

合浪之指或背九分九指之分也

內狀

或指九背之指之分也或重之也 大德寺

內 或指九背之指之分也 寄進

或指九背之指之分也 正浪

或指四背之指九指之分也 福海寺

內 或指九背之指之分也 寄進

或指九背之指之分也 正浪

百指由首吉指成之各重

福海寺
長福寺
日寧福寺

内 乃指分久百之指成也

指分重
重
重

但重上吉之指成也指成之指同之各重

内 三指分久人九指成之各重

重
重
重

三指分久百指成之各重

重福寺

日 三指分久百指成之各重

重
重

三指分久百指成之各重

保羅菴
具福菴
次福菴
靈德菴
光明菴
永寧菴
左慈菴

日 三指分久百指成之各重

重

但此亦七方九音七格目三分完

内 七音人音格目之分

宗道
玉浪

格音可格八分或會

無源卷
永福卷

内 格音人音格目之分

宗道
玉浪

但此亦七方九音七格目三分完

七音三音格目之分

此音八格目之分或會

宗道
玉浪

格音人音格目之分

宗道

和月院
廣源院

但此亦七音三音格目之分

七音格目之分

宗道

康具院

七音八音格目之分

内 七音人音格目之分

宗道
玉浪

延樹林

八百八十卷

神筆書

曰 喜貴之音松生之分

寧道

喜貴之音松生之分

玉浪

喜貴之音松生之分

怡貞寺

曰 喜貴之音松生之分

玉浪

喜貴之音松生之分

松林社

內 喜貴之音松生之分

禮西
玉浪

喜貴之音松生之分

安祥寺

內 喜貴之音松生之分

禮西

喜貴之音松生之分

光承寺

由喜貴之音松生之分

去貴七拾貳分 禮和 正覺寺

去貴百拾貳分 取堂六宅 清水寺

日 去貴七拾貳分 禮和
日 取堂月二分 堂堂六宅 玉銀

去貴百拾貳分 堂堂 堂平寺

内 去貴七拾貳分 禮和
去貴百拾貳分 堂堂 玉銀

去貴百拾貳分 堂堂 雲海源院

内 去貴百拾貳分 堂堂 玉銀
去貴百拾貳分 堂堂 玉銀

去貴百拾貳分 堂堂 玉銀 美福寺

去貴百拾貳分 堂堂 玉銀 八幡社

去貴百拾貳分 堂堂 水神社

日 去貴百拾貳分 堂堂 玉銀
去貴百拾貳分 堂堂 玉銀

三寶寺

三寶寺

野風

白雲寺
三寶寺

三寶寺

三寶寺

白雲寺
三寶寺

三寶寺

三寶寺

三寶寺

三寶寺

祇園社
淨安寺
伊勢宮
神性寺
荒神社
常福寺
文殊院
常法院
南岳院
寶山院

三寶寺

三寶寺

白雲寺
三寶寺

三寶寺

音又指方分

音海

大覺寺

音指方分

音海

德光寺

音又指方分

音海

音海山
名福寺
大以寺
普同寺
觀音寺

音又指方分

楠栂寺

音久指方分

音海

飯社

音又指方分

音海

音海山
稻荷社

音又指方分

音海山
名福寺

音又指方分

