

養浩堂刊餘詩稿
人



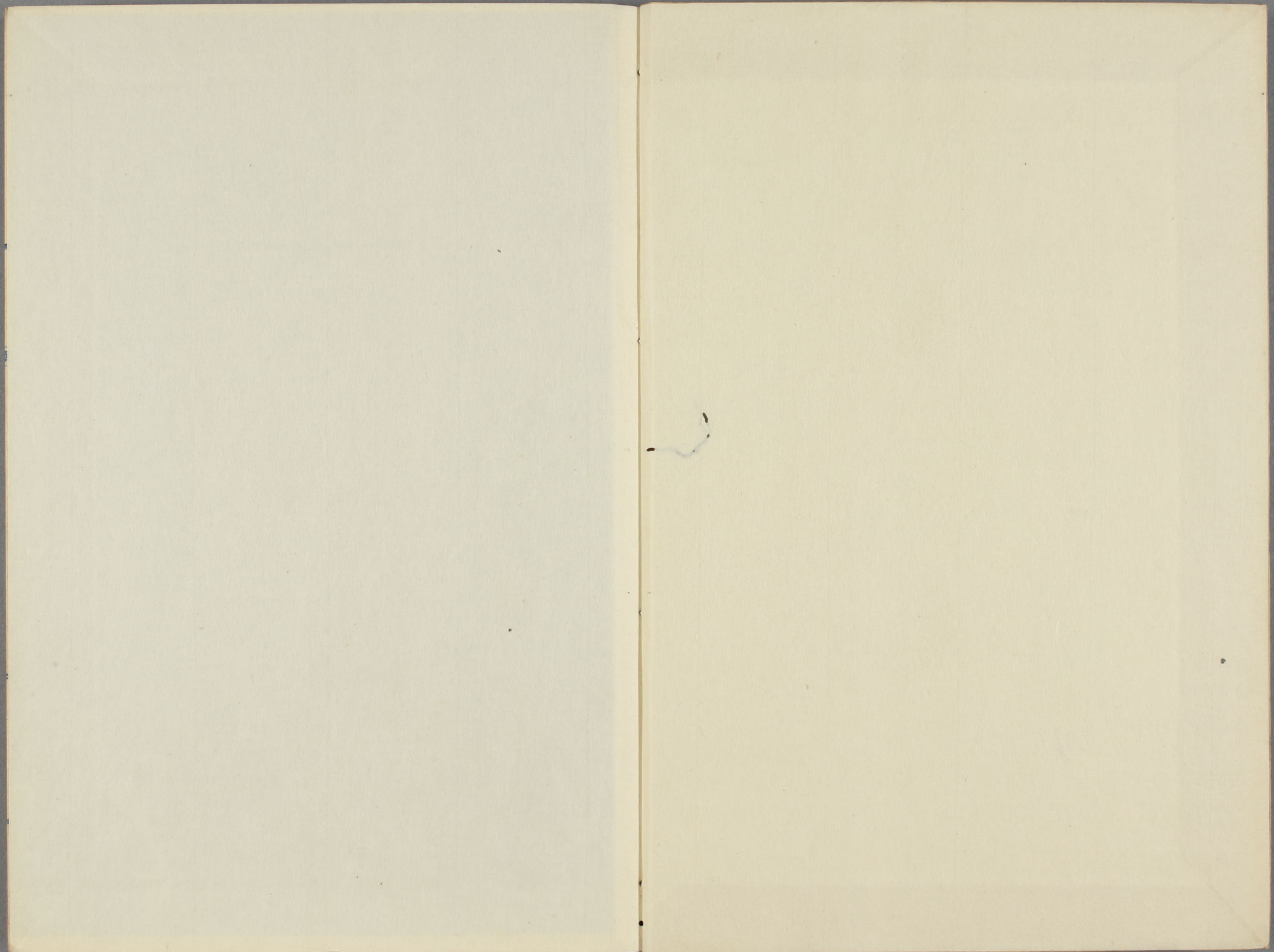
早稲田大学図書館

文書 27

E 125

3





養浩堂詩集卷四

羽前 米澤 宮嶋誠一郎 栗



文久三年癸亥正月十日 薨米澤西征十四日

宿野州太田原夜半夢覺賦呈千坂楯溪大

夫

睡起驚看天未明。應知月色透窓楹。枕頭不續思鄉
夢。古寺春鐘夜半聲。

黃公度曰以下數首紀行詩風格漸老寫景亦
佳然言外之意甚少故未能令人神往凡一題
十數首者必須有一二處著議論者必須有聯
絡照應之妙

沈梅史曰數詩皆可作畫
又曰風華掩映秀麗動人每首中各有勁句

○金川臺望海○

金川臺下海連天。伏浪橫濱望渺然。遠近帆檣林立。外蠻船高拔水雲邊。

○過函嶺有感

一方湖水萬重山。石路高低步步艱。今日不須嚴鎖鑰。巍然天險古函關。

楊史曰志氣卓犖
天機磐溪曰寄感慨於無意妙甚

○函關望富士山○

八朶雲開露玉顏。玲瓏高插碧空間。煙嵐一帶函關

曉。仰見扶桑不二山。

梨溪曰字句亦玲瓏

○駿州地温栽三極製紙○

輕陰罩日氣蒸霞。地入駿州春漸加。行見家家多製紙。三極開遍滿山花。

梨溪曰好竹枝
磐溪曰覺勝茶山詩

中村敬宇曰實景如畫
公度曰新穎為漢土詩人所未道

又曰流連光景之作趙執信譏漁洋詩如馬絡
處處可用

又曰漁洋直以桃花作飯語雖輕薄有至理

○蒲原由井海水數里之灣戶戶煮海為業神

澤桃花大開

紅桃花外煮鹽家。汲淘沙海水。涯幾處。竈煙吹不
斷。蒸成田子浦頭霞。

公度曰此語未經人道則清新動人

○薩埵嶺下新開一路望海絕佳

晴沙路轉一灣灣。踏破驚濤噴雪間。帆影走空殘照
赤。隔雲遠翠豆州山。

梨溪曰雖無氣魄穩住不得不批

○○宿沖津○○

朝發吉原驛。連峰何突兀。夕宿沖津濱。雲海更滂渤。

駿州多奇景。詩思却被奪。鵬入遙空低。魚跳高浪沒。
夜深夢覺海月寒。撼枕濤聲屋欲裂。

公度曰五六二句弱七八十字道健此篇若再
練可為名篇

又曰鍊字選聲俾色俱好惟五六句必須再改
詩乃可存此如陳一切玩具中有塵飯土羹使
人欲嘔七
又曰改為蒼然秋色來萬象盡森發
梅史曰氣勢雄傑

○見潮坂望遠州洋○○

志州山遠海茫茫。七十五灘潮勢長。幾片輕帆小於
葉。天連水處大南洋。

梨溪曰山陽紀行口角
磐溪曰此則勝山陽詩矣

○從尾張佐屋放舟到勢州桑名○

柳暗花明灣又灣。半篙春水夕陽間。船頭頻喚柁師問。指點雲邊鈴鹿山。

二○

蘇水溶溶槽有聲。舟人漸報到桑名。煙檣高處斜陽好。閑倚篷窗認海城。

公度曰二首小有手致

○雨中登三井寺○

鯨鐘聲濕雨如麻。一磴紅櫻鎖晚霞。古寺探春人去盡。朦朧三十六房花。

公度曰清新俊逸
王紫詮曰數首各有情景分寫合寫無疊床架
屋之病才思富贍

○二月十日入平安城恭賦○

花鎖鳳城佳氣稠。觀光快作帝都遊。宸宮高帶春雲聳。鴨水長看聖澤流。萬國衣冠奉正朔。一王璽劍自千秋。此間人獻太平頌。仰拜神威天地侔。

公度曰有唐人早朝詩氣象
梅史曰莊重不佻有臺閣氣象

○二月十一日遊東山○

京城風物日繁華。翠袖紅裙爭出家。行到名山春正好。香雲無寺不開花。

〇〇二〇

華頂閣高春色濃。香雲深處鎖鯨鐘。吼聲為恐山花落。未許遊人撞短筇。

知恩院

〇〇三〇〇

艷雪幾堆凝不融。樓樓花白夕陽中。一曲嬌絃人倚檻。歌聲吹下半年風。

圓山端寮

梨溪曰看花弄妓真箇天堂極樂公度曰翩翩裙履有如過江名士舉止

〇清水寺早起看花

破曉來登清山東。慈雲閣畔少人蹤。月落芳林春靄濕。一溪花影白朦朧。高臺百尺任遠眺。萬象莊嚴在

抽

眼中淀城如掌江如帶。一拳青螺是鳩峰。霞外高城東寺塔。瓦光明滅城南宮。名勝此地稱第一。登臨足以豁吟胸。况復佞佛人未到。晨氣清爽塵氛空。鯨鐘撞破萬家夢。櫻花飛散曙天風。

梅史曰妙景如親至其地與老杜詩寺詩形神相似紫詮曰鯨鐘句遙與月落二句相應首尾完密

〇二月二十日陪

家大人同竹股大夫杉原養正木滑郎監窪田助教遊嵐山此日雨。

日暖春郊士女紛。梅宮松尾路相分。行行認得山花發。疑是紅雲雜白雲。

梨溪曰佳期不易逢其喜如何
中川雪堂曰畫境
梅史曰數詩情景如畫

二

嵐山春色久關懷。今日來遊堰水涯。我愛好花花愛我。相逢一笑不相乖。

梨溪曰花鳥與吟人對待如有緣

三

行向嵯峨步步遲。遊春豈必逐晴時。半蓑紅滿芳林路。帶雨看花亦一奇。

雪堂曰好雨作好詩料

四

渡月橋頭春色開。山花埋峽雪為堆。吟歌擊動知何處。人自慈雲閣畔來。

雪堂曰無趣不入詩

五

一路香飛陣陣風。吟鞋緩步碧溪東。花間高拔法輪寺。人在樓臺紅雨中。

梨溪曰東字不漫押作者苦心處
雪堂曰秀景可掬

六

看花最好半開時。露白含紅色色奇。畢竟詩人惜春

切尋芳不敢後佳期。

梅文曰真是解風流之語

〇七〇〇

清流一帶觸巖鳴。上有山櫻照眼明。花影紅搖三尺水。春波香處小舟行。

雪堂曰誦來如身歷其境。栗香慣家妙妙。公度曰風調似晚唐人。

〇八

絳雪紛紛亂撲衣。嵐山花影漸依微。好遊偏恨斜陽暮。渡月橋頭帶雨歸。

梨溪曰提挈吟步恍如昨日。今也新綠成陰。不可見一點紅。爰披栗香詩前興湧。胸臆忽飛于

飄紅香波之間者以字句清佳。翩翩成章也。遂批評如此耳。距遊第二十三日。梨花溪居主人

於洛東清水成就院。雪堂曰首首清新。溫秀令人惜讀。盡何等風流

才子。癸亥晚春。旬七夜二更於成就院。雪堂批

盤溪曰嵐山花時之勝。此詩盡矣。無復遺恨。余

去年以首夏游得一絕。錄以補缺。石巖突兀。元水

涼。潺嵐峽撐舟往。復還杜宇啼。過萬松綠。無花

山勝有花。山丙子十月愛古叟盤溪崇楷評。

〇戀塚葬袈裟。女處過之。悽然有作。

梨溪曰付與杜宇為灑。千行淚。紫詮曰幽絕。

〇藁科松伯來自長崎。一別八年不堪欣喜。

浪華瓊浦轉蓬身。一別回頭八送春。淡月飛花京洛夜相逢。宛似夢中人。

梨溪曰后喜可知

〇〇四月十六日夜成就院同中川雪堂作。

音羽山頭月色寒。天涯偏恨客身單。清光分照棗華

影。今夜三人三處看。次弟賜錦在江戶小弟君玉在米澤故及

〇〇二〇

滯跡京城獨自憐。別來月已四回圓。遙知阿母頭添白。燈下思兒夜不眠。

公度曰前首意新可喜梅史曰後首是陟此詩中發洩孝思

〇六月二日去蔭枕流亭納涼。

風動垂楊小閣寒。滿溪新漲有餘瀾。蘆簾忽漏斜陽影。坐見殘虹拖遠巒。

〇二〇

知是千年清水宮。小樓遙望鴨川東。塔尖露出三層影。宛在青山綠樹中。

〇三〇

清溪一帶雨霏微。半岸疎林乍夕暉。誰家欲鎖蘋洲柵。攪亂波紋鴨陣歸。

梨溪曰三首皆五條真景稻史曰三首饒得幸額

○觀火大字歌○

七月既望夜例於東山如意峰燒大文字

此日會飲藤井竹外半雨亭來者宮原易安神山鳳陽

江馬天江日根野對山窪田梨溪及我也

大字火從火硯分分作火龍自成文誰放此火書此
字光欲萬丈燭晴雲是乃山靈弄神奇好如一畫開
天時火燄山前傳文字祝融還拜蒼頡師昔聞東山
大字燈一炬照徹最上乘何料今夜與此會快觀煙
裏寫峻嶒我曹別有椽大筆興酣搖嶽勢超軼管城
艷騰五色光藜杖之火吹大乙嗚呼大字之火一夜

耳千秋不滅龍蛇字

梨溪曰是夜百詩紛集此作在伯仲之間又曰掉尾有力

磐溪曰到此而始盡技矣梅史曰起筆超逸詩亦先燄萬丈結句百尺竿頭進一步

○一日訪竹外翁不遇聞遊濃尾○

疎柳灣頭半雨亭只留一鶴護柴扃琴書攜去遊何處隔水峰巒依舊青

公度曰名馬梅史曰隔水峯巒是眼前真景

○高臺寺祠門以秀吉征韓艦材造之為賦○
曾築祠門用艦材桐花金剝半莓苔征韓當日多遺

憶不載鷄林二子回

梨溪曰著眼高
梅史曰深情寄慨

方廣寺看胡枝花

百丈銅人碎石坡無量功德竟如何
胡枝滿地花狼籍秋向豐公墓上多

公度曰無限慨嘆

信州烏居嶺

蘇川南去犀川北水勢各隨山勢奔
行到雲邊華表嶺一峰窮處兩河源

梨溪曰二川地理志
公度曰典核可當地志

梅史曰質與似古人歌謠

元治甲子二月十五日送千坂益三道四求師之江戸

男兒立志貴崔嵬此去尋師何壯哉
維武維文千載業難兄難弟二人才
氣衝牛斗劍三尺歌唱陽關酒一杯
勉勵他年成素志待君早奏事功來

梨溪曰足壯二人行
公度曰對仗精整有旌旆飛揚之概
又曰結局落套

賣花翁

賣花翁賣花早深巷愛買君花好
嬌紫半角紅半角

賣得城中幾許錢。一生以花作生活。此心與花同解脫。嗚呼朱門豪華容易改。不似年年春長在。

雪堂曰詩亦解脫。公度曰頗似張王樂府其未似者不及其用意之新逸耳。

○溪山春曉○

山雨朝來忽放晴。幽窗早起聽新鶯。梅花溪畔前宵雪。融作春流岸岸聲。

○月下吹簫○

鸞簫一曲入遙空。露坐月明花影中。何似遠征傳譜夜。鶴鶴原上奏秋風。轉結用新羅三師故事。

梨溪曰忽陽忽陰使人迷處所。雪堂曰雅腹可誦。

○到會津若松時有京報曰五月十八日長門

侯毛利氏家^起益田彈正國司信濃福原越

後等携兵器犯禁闕守護職會津侯松平肥

後守與薩摩越前諸藩兵拒之長門兵敗走

因有此作

紫宸殿上砲聲飛。天子勒兵親指揮。忠義感恩皆踏刃。九門豈許賊軍圍。

○○○

群卿合議殆遷居。時急忠臣曳帝裾。不是聖明能納

諫。敵。山。深。處。護。鑿。輿。

三。

兵。馬。塵。昏。賊。大。呼。九。門。鎖。鑰。捨。公。無。丹。墀。奏。捷。天。顏。喜。一。世。功。勳。鎮。帝。都。

四。

寶。寺。天。龍。勒。賊。棲。洛。陽。一。火。遍。山。溪。可。憐。三。日。劫。煙。底。快。劍。摩。光。斃。巨。鯢。

五。

血。雨。腥。風。滿。九。街。大。車。幾。輛。載。屍。骸。官。家。新。鑿。荆。榛。地。併。得。鯨。鯢。一。坑。埋。

梨溪曰第五首能覺帝心會公賢哉
雪堂曰第五首蒼涼壯激
梅史曰數詩中有忠義有智略有感慨有憂憤
可以作勤王詔可以作蕩寇檄

宗英寺有葦名盛隆墓稱竹巖公俗祭之為軍神此日賽者為群

滿。城。鼎。沸。黑。塵。埃。義。勇。從。軍。何。壯。哉。兒。女。猶。能。祈。戰。勝。竹。巖。墳。下。炷。香。來。

梅史曰勤人

八月三日宿白川驛聞水戶家老武田耕雲
齋脫藩舉兵筑波山藩主不能討德川將軍
命參政田沼玄蕃頭帥三軍討之

滄兵嘯集筑波山。何日官軍奏捷還。孤馬蕭蕭天欲暮。秋風聲冷白河關。

雪堂曰明人之妙境
梅史曰悲壯

二

旗影連雲壁壘堅。硝煙蔽野礮轟天。相公空費三軍力。不拔常州山一拳。

梨溪曰沼公不愧死幾希
賴文峰曰不拔波山何罪沼公公為幕府所賣
也時事可知矣
公度曰耕雲齋舉事有同兒戲然其志固不甚
謬不可謂之賊賊壘改作壁壘為善

曉發白川城

悲歌一曲夜看刀。風雨燈前鷄亂號。宿酒纔醒驅馬去。白河秋色曉雲高。

何子敬曰一氣直下骨力崢嶸真是傑作
梅史曰堅光異響讀之卻是一片渾成
公度曰殿殿乎入唐人之室此
高調前集所無也
又曰此詩愈讀愈妙令人神旺

越河驛有感

策馬秋風渡越河。在家時少在途多。自憐客裏蒼顏老。此地今年五度過。

雪堂曰感慨
梅史曰首首如讀雪往柳來之詩

八月十日仙臺望金華山

靖洲東盡海無涯。曉日曛曛水色賒。一點浮波青似黛。向人指問是金華。

○市川村觀多賀城古碑

神龜元年甲子鎮守將軍大野朝臣東人之所置

鎮守將軍德澤長。古碑文字挾風霜。當時遺蹟傳名筆。片石尤爭日月光。

○八月十一日秋氣高朗晴色太佳自鹽竈放

舟到松島瑞巖寺

瓊島松洲久著名。群仙整列笑相迎。天風起處笙聲

澈。舟在小蓬萊裏行。

○○二○○

瑞巖寺裏倚窓櫺。勝景難期再度經。松影落波明可數。飽看八百八洲青。

○磐溪曰去京一千五百里曾築邊城鎮與東今日皇風洋溢遠蝦夷絕域版圖中補綴皇媧五色石萬松留在不周山只疑地缺天崩後闕此群仙遊戲囊餐錄乞正變古邊
○公度曰峭逸有致
○又曰磐溪先人二詩極其健舉先手自不凡
○梅史曰如入仙境

○乙丑正月八日藩主命余勤學興讓館書事

以下慶應元年乙丑作

霜凌雪虐力難支。瘦損江南梅一枝。猶是芳心未全死。春風或有著花時。

梨溪曰梅勝雪霜故可貴也耳
雪堂曰說意明白而有趣味

宮原易安曰寄託隱然言外
公度曰沈著語讀之博然

○三月十八日與興讓館教官遊鳴洲

暫卸儒冠出學宮。身如倦鶴出樊籠。四時不定雲容改。萬物無私春色同。野寺風和楊柳綠。村家酒熟杏花紅。此間頓覺詩情好。立盡晴烟淡蕩中。

雪堂曰前聯好對
公度曰語似平淺然棄之可惜

梅史曰風雅宜人

花下對酒歌

莫言枝上花長好。今朝色比昨朝老。莫言人間樂事多。壯年行樂老來少。唯須花前醉不休。不管鬢絲白上頭。花願長好人長醉。醉看花影杯中浮。君不見人生失意十八九。功名富貴究何有。與其為人作嫁衣。不如日醉花底酒。

梨溪曰青蓮口吻
雪堂曰筆舌俱起結超凡中寓多少感慨自

是傑作不覺全首加批
易安曰此篇結尾尤優不可及矣足見吾兄之

心
磐溪曰得此一結全首生精采

公度曰短章勁節神味自古
梅史曰寄托遙深激昂感慨

紫詮曰曠達之懷與李白相似而詩之風神亦

梅花書屋

其○花○潔○者○香○最○多○其○人○靜○者○德○愈○和○人○與○梅○花○趣○相○
似○不○怪○前○賢○愛○此○花○萬○樹○梅○花○一○書○屋○斐○几○明○窓○焚○
香○讀○竊○比○林○逋○臥○孤○山○其○德○其○花○同○芳○馥○屋○不○栽○梅○
無○半○姿○士○不○讀○書○骨○不○奇○安○得○一○脈○春○風○力○吹○送○清○
香○天○下○知○

子安曰筆力勁健幹放得妙
易安曰末段一解信然信然大哉大哉
磐溪曰末段二句名言不磨
公度曰漸近自然語淡而意遠
梅史曰奇絕妙絕體格渾成

松川打魚歌

松○川○之○水○清○且○碧○漁○人○捕○魚○舟○為○宅○躍○者○可○綸○潛○者○
網○澤○梁○無○禁○任○其○獲○烟○波○蕩○入○水○三○篙○一○網○初○舉○閃○
銀○刀○水○清○藻○碧○魚○多○美○巨○口○細○鱗○味○最○高○憶○昔○撐○舟○
嵐○峽○水○山○花○灼○艷○映○水○淡○一○棹○留○舟○醉○斜○日○腥○風○蕭○
瑟○隨○波○起○嵐○峽○之○水○慣○溺○人○嵐○峽○之○花○易○蕩○神○不○如○
歸○釣○松○水○上○水○雲○深○處○寄○閑○身○

梅史曰結一解退一步中有佳地
雪堂曰鳥亦所以喚不如歸也
易安曰此詩最極開闔之妙
又曰諸藩年少雲集京城心存此或能有幾人
蒼溪曰以溺人蕩神罵花水嵐山之靈恐不線

○六月念七遊羽付村訪島貫琢次宅賦○

野○色○入○林○盡○泉○流○出○谷○分○君○家○知○不○遠○人○語○隔○煙○聞○

雪堂曰如畫
公度曰餘味曲包

梅史曰絕妙
素曰結句寫出村居景象

○○二○

古○木○成○材○美○山○深○避○斧○斤○溪○田○肥○且○沃○父○老○樂○耕○耘○

雪堂曰古朴可愛
梅史曰深厚渾成

三

無○復○炎○塵○累○雲○窓○且○試○茶○庭○前○秋○意○好○一○蝶○繞○閑○花○

雪堂曰輕清簡淡

○○四○○

龜○阜○如○螺○黛○淺○川○似○畫○屏○南○窓○開○半○面○指○點○數○峰○青○

龜阜淺川
皆山名

○○五○○

泉○流○巖○底○碎○雲○氣○石○根○生○林○屋○不○知○夏○涼○風○颯○有○聲○

雪堂曰寫得玲瓏六首中之泰斗
梅史曰山中奇景非淵靜者不知

六

竹○搖○千○个○字○水○疊○一○池○紋○好○將○平○旦○氣○讀○此○自○然○文○

磐溪曰六首一貫連珠第三第四最佳讀到末
首不覺呼妙

敬宇曰磐翁批點極當不得雷同
梅史曰去三首與末首當五古兩章絕妙

公度曰三首與末首皆可刪然徑作五古卻似未能蓋音節未之合也

仲秋中丁興讓館大成殿釋奠

大哉百世之師宗其道原與天地同五帝可六三王
四發育萬物德無窮飛者走者有鱗者渾在大德敦
化中聲名洋溢遍華夷律襲誰不仰其功廟宇儼然
人肅肅風搖龍旆麟烟燠齊明盛服承祭祀登薦陳
器犧牲馥誠心接物神所享洋洋來格如在目嗚呼
至聖之德無以言淵淵其淵浩浩天

公度曰結句大佳蓋乾坤之容日月之光本難摹繪故也

梅史曰歌功頌德冠冕堂皇極得體裁一結贊嘆不盡與起首大哉二字拍合

秋日閑懷和梨溪提學韻

厭聽滿園風雨聲借他酒力破愁城菊向霜前呈古
節人於窮處見真情年光荏苒秋將老世事浮沈淚
自橫夜深兀坐不成睡幌外燈青飢鼠行

黎溪曰七律完壁不可多得

二〇〇

夜窻燈火讀書聲寒氣欺人霜滿城吾力難期三十
立此名未識九州橫疎林葉盡飢鶻叫斜月雲晴宿
鳥驚天下誰防楊墨道無由赤手潰渠行

雪堂曰頸聯寫得蒼涼公度曰老健似趙甌北後聯氣未融貫格律欠

講求
紫詮曰結句卒宜改

〇〇三

憶昨秋晴出帝城。隨君散步興縱橫。詩仙堂古女僧
守金閣寺。荒野鹿行。蟬水波留衰髮影。笠山雪和早
茶烹。勝遊回首皆陳跡。感舊吟成情易驚。

梨溪曰湊合古事不見痕跡
又曰讀去昔遊動懷

聖堂曰余寓京經歲不一叩詩仙堂遺憾遺憾
磐溪曰此詩太佳

敬宇曰愚亦云
更峰曰三律工力並至然僕不解律法故不論
共賦不但視古體則似輸一籌

〇三月十九日同興讓館淺間窪田二提學及

教負遊芥川 以下慶應二
年丙寅作

芥川行遠近。一路絕浮埃。人趁良辰出。花經好雨開。
青衿無俗氣。白眼不真才。樓上笑相酌。詩詩衝吻來。

梅史曰花經好雨開好句欲仙

〇暮春興讓館有感

生平不改舊儒冠。碌碌一官羞素餐。得病初知無病
樂。惜春更覺別春難。樹經急雨花將落。人讀奇書燈
易殘。恨有君恩猶未報。空懷脉脈寸心丹。

敬宇曰三四有味
更峰曰不愧陸渭南

易安曰支峰此評允當非溢美也
公度曰似查初白初白詩本從陸出而言情特

勝梅史曰無句不奇無字不鍊
紫詮曰意精句鍊

○自笑○

自笑芳時遊賞忙。為花為酒日顛狂。東風吹老春無色。一朵殘紅上海棠。

盤溪曰自然有趣
梅史曰輕倩集中亦偶可存一二多則弱矣細
玩究屬可刪
紫詮曰可存結句具有深意

○漁翁○

舉足加帝腹。容星犯紫微。非熊入其夢。遂為王者師。艷說富春與磻溪。二翁出處是耶非。一竿脫却功名

事暮雨蕭蕭舊釣磯

梅史曰短古妙境
盤溪曰結得煙波無限

○山樓吹簫歌○

山樓有客夜吹簫。垂楊一曲冷魂銷。清聲吹上半輪月。餘響還送遠浦潮。靡靡煩音不入曲。幽情寄在紫玉竹。不羨緱山王子喬。不追高樓秦弄玉。此時龍吟鳳亦鳴。恍疑群神會瑤京。一夜驚起塵寰夢。覓裳妙曲奏仙聲。

紫詮曰神韻悠然令人遊塵堪之外

○堠樹歌○

長亭樹短亭樹樹標二里三里路風沙漠漠吹人老
樹下蹄輪不少駐。坡樹曾傍官道栽誰使行旅便往
來暑時遠征苦炎熱為有此樹人忘疲寒山古驛風
聖暮為有此樹人不迷小政猶見濟萬人仁德洽世
樂熙熙。坡樹老經幾歲今古閱盡人世事行人日日
去不已短亭長亭煙樹翠。

梨溪曰小政歸美于君詩人忠厚

文峰曰樟二節見波瀾

又曰自柳柀州坡樹來此長彼短面日自異可謂善學古人送

盤溪曰重來兼恐無尋處落日風吹鼓子花

公度曰起語何其似張王

又曰坡樹以下刪去如何

梅史曰止此覺不盡

公度曰正妙在不盡

○雨江垂釣

釣月非奇釣雨奇此中真味有誰知暮潭波黑竿無影未得香魚先得詩。

梅史曰結語別有韻致

○東海道東歸作

晨霜跨馬下鈴關路出幽溪淺水間一帶晴嵐橫樹杪依稀城影認龜山

十月二十六日發土山過鈴鹿山

梅史曰潭成

遠海濤聲破曉眠。紅暎送暖小春天。興窓不覺頻呼
快。忽自雲端得嶽蓮。十一月朔
日發見附

梨溪曰十分喜心

三

黯淡江雲暮色愁。櫓聲咿軋下寒流。自憐孤劍飄零
客。又上天龍夜雨舟。此夜寒雨
渡天龍川

十二月二十八日將辭江戶留別諸子。

絃歌聲散半江風。釵影映波斜日紅。愛此雪兒能勸
酒。萬愁不到一船中。

梅史曰句奇特

○春雨喜賦

以下慶應三
年丁卯作

沾花潤柳細如絲。正是樓頭欲夜時。樹擁濃雲天氣
暖。春來好雨總相宜。

梅史曰羊神柔和

二

微雨聲從靜夜聞。芳田灑處自紛紛。曉來喜得家僮
報。花放南枝已十分。

梅史曰情景美麗

○觀飛泉歌

讀書如看山。一邱一壑看愈奇。觀水思作文。源泉出

山無止時一瀉倒翻萬斛水奔放之勢不可支流到
谷口更曲折波瀾與石相擊排動中有靜見奇變作
文妙機其在茲吾觀此水歎不止水哉水哉此是水
天地自有大文章人間之技雕蟲耳

梨溪曰筆尖流動得之于東坡觀水之法
磬溪曰形容之妙如讀蘇文

梅史曰妙筆圓轉亦如清流曲折微波駢蕩
又曰吳道子畫水有聲此亦盡水之情其間便
有禪家機鋒妙絕妙絕
又曰如此詩不可多得蓋得之天所謂非人力

雙生泉送友人還家

送別臨溪水依依兩心縈雙生此處水遠山隨聲行
蜿蜒五千里入海先科盈學問亦如此日夜貴研精

所以古之人聲聞恥過情與君遊學校吟誦共短檠
與君浴嶽泉起卧同一亭君今先我歸秋山白雲輕
再會期不遠小別有何驚却怪潺湲水變為嗚咽聲

磬溪曰宣尼川上之嘆亦此物也
梅史曰有道之言其言穆如

題有磬四君子應中川雪堂需

久矣靈均逝此花空自開湘江千古水猶有暗香來

孤秀深林裏清磬幽谷濱不愁知己少曾被楚賢親

磬溪曰余好畫蘭請借此詩為題字不知許否

瑯玕任他剪。不必損虛心。曾伴桐江叟。一竿烟水深。

磐溪曰思到釣竿奇妙

四

老根堅似鐵。添箇一龍孫。棲鳳知何日。秋來綠滿軒。

五

耐盡冰霜冷。南枝獨早開。春回人不覺。山意暗相催。

六

踈影月明村。花間高士宅。讀詩人未眠。聲和清香白。

七

百卉皆無色。秋香花一籬。乾坤搖落後。有此傲霜枝。

磐溪曰直叙却有精采

八

傲骨不愁寒。淡容弥見真。西風明月下。老圃寄丰神。

光緒五年己卯夏六月下旬余遊日光山回甫解裝
即謀歸櫂顧諸同人委校詩文堆案如山積而余亦
以感受山中寒氣宿疾陟發因是暫緩西行啟門謝
客藥爐茗碗日事靜攝稍閒仍日疾從事於鉛槧
宮島栗香先生養浩堂詩前後共四冊綜而讀之始
知其全大抵先生之詩上祖風騷中泝漢魏下探
唐宋元明諸家莫不討流窮源而吸其神髓於古樂
府尤能心領而意會故其所作言簡意賅節短韻長
駸駸乎有古音焉日東詩人可推巨擘惟予謂日詩

門徑至今日而大開自明之季朱舜水東來詩教始
盛然爾後所刻諸名家詩惟五七絕可誦律詩已病
其未諧古風則絕無能手即偶有奮然而為之者終
不免秦武王舉鼎絕顛之患逮乎近代作者始知其
弊於是專肆力於三唐兩宋遂足與中土爭長余始
見龜谷省軒七古戛然異人為之贊嘆不置今觀
栗香先生作益知此事自有健者然則詩教之興於
今為烈不益信乎余日與東國諸君子交接時得讀
其詩文而竊幸人才之蒼萃於斯也余何人而得躬
逢其盛耶因跋養浩堂詩而附及之

吳郡 王韜

栗香之詩無市兒齷齪態無腐儒寒酸態無武夫粗
獷態無兒女婉孌態無下吏鄙俗態無村人陋野態
每讀一過使人神怡風人之詩也

光緒庚辰五月廿七日在箱根山中新浴初起展

讀贊此

嶺南 黃公度

養浩堂詩集卷五

羽前 米澤 宮島 誠一郎 栗香



○ 戊辰正月十五日送小森澤長政從藩主上

杉栗臺公官彈正太弼右齊憲正四位下中將發米澤趨京師

大旗西去指京城。一死高名孰重輕。喜汝忠肝堅似鐵。滿山風雪護輿行。

黃公度曰七字有神奕奕

○ 五月二十三日奉米澤藩主杉中將公命

赴京師畫夜兼程二十九日宿武州午住驛此夕雨賦

示松本柔克

以下明治紀元以後作

辭鄉日夜苦兼程。王事忽忽奈遠征。此夕來投仙壽
驛。卧聞春雨灑花聲。邦音千住
仙壽相通

公度曰別有不可思議功德釋氏所謂從耳根
來者
沈梅史曰鳥逸

○二月十四日發宮驛張中到來

蓬窗受雨忽還晴。頭上片雲如有聲。七里灘高風浪
急。舟人喜報到桑名。

梅史曰三十八字寫得世路艱難之狀含蓄不
盡
張魯生曰有情有景

○三月十八日入京寓清水成就院癸亥歲

寓此屈指七年矣

禪房花落雨聲寒。一穗春燈夜向闌。冷眼看來七年
事。人間到底幾波瀾。

公度曰觸境移情何等慨想蓋是年為戊辰矣
梅史曰無限情事無限閱歷藏裏迴翔於二十
八字中
王紫詮曰此七年中局面大改故不禁感慨繫
之矣

○三月二十二日成就院夜雨示松本柔克

身宿清山似野僧。澹然心與水同澄。此間無復烟花
夢。春雨蕭蕭對佛燈。

魯生曰與半間雲住在家僧之句同其閑雅

○二十三日與賴支峰飲三樹月波樓
餘寒脈脈雨如絲。且喜今春芳事遲。吟屐尋來江上路。好花開到晚櫻枝。

魯生曰搖曳得神

○三月二十四日到浪華舟中囑目

殘星點水夜如何。十里長江夢裏過。舟近櫻宮天欲曙。滿川花影漾春波。

公度曰神來之筆

浪華寓居余時有隱憂

一緒情懷無所酬。人間何地散幽愁。夢中昨夜桃源

水月白花明棹小舟

梅史曰是幽情是真景惟詩人有此夢境能寫成詩境

又曰人生蘆花在天地間不知究為何事每靜坐不覺失笑所云夢境誠然會當棹舟與蘇子瞻共參也

○閏四月發北陸道過加州有作

栗柄峰頭望欲迷。山城隱見是金溪。薰風四月加州路。十里蟬聲送馬蹄。

梅史曰送字覺蟬聲有情魯生曰句法自然不加斧鑿

○閏四月十九日自米澤到奥州白石時與羽諸藩老臣會議

奏聞事情中途壅塞不達
遂合從下借
朝廷不如訴之于戈
余聞之慨歎賦之
不諸藩士

掌握東州兵馬權奮將威武欲回天同盟須守尊王節一卷春秋義凜然

五月與羽二十四藩奏議書成余奉藩主上杉中

將公命回仙臺藩臣某等代諸藩上京奏聞二十六日舟發仙臺諸老臣送到寒

風澤賦之以別

一死酬恩果奈何不須慷慨唱悲歌別時相見情無

語寒水蕭蕭風澤波

公度曰蒼涼壯激
梅史曰至誠之語
疑可泣鬼神

○七月二十九日過遠州灘過颶氣船殆覆沒
遠州七十五長灘回首茫茫不見山萬丈波濤船出
沒海風吹雨打人顏

公度曰神似東坡望湖樓下水如天之作
又曰顏字容未恰好易頭字壓尤韻何如

○八月十日入京

闕下密奏

旌旗杳捲乾坤隻手排難志獨存詎惜微軀葬馬
車要將忠憤答鴻恩二州兵氣蒼生苦萬里浮雲

白日昏一片丹心憂國淚封書密奏

九重門三州指

公度曰傑作馬革鴻恩對似落小家數
梅史曰慷慨激烈濟民之憂

紫詮曰忠憤之氣溢於言表
魯生曰是何意態雄且健

○八月十四日夜舟下浣川

孤蓬露冷客眠愁兩岸蘆花澱水秋曉煙籠月茫無

影鳴鴈一聲何處洲

梅史曰佳作中含無限感慨
日清老
日客况依然

○中秋潛伏兵庫此日大風雨潛潛伏兵庫

千里離家滯攝州何知今夜是中秋陰雲鎖月濤聲
惡風雨蕭蕭灑海樓

梅史曰凄絕使人欲哭筆筆有神

○九月十二日歸家澤此行可實萬死得一生

可謂天幸賦之以記喜

萬艱幸得一身全歸到家山喜欲顛先拜慈顏先喚
酒園中草木亦欣然

梅史曰讀之不勝雀躍

○從藩主上杉曦山公到東京餞歲于三綠山

淨雲院

萍蹤千里遠離家。奔走風塵鬢欲華。猶喜殘年將盡日。禪房呼酒見梅花。

公度曰尋常景能作佳語筆妙故也

半世光陰久別家。何堪書劍滯天涯。今宵三十一年盡。又見春風客裏花。

梅史曰寫盡客況

己巳元旦三緣山訪僧養

新春先訪老僧家。一笑相迎且試茶。半日談詩忘世味。尋師猶勝去尋花。

公度曰意妙詞新又曰猶勝二字換好過則於拙樸中見風趣梅史曰逸境

二月朔日白銀邸幽居

料峭春寒花未開。滿懷幽恨且銜杯。東風一掬傷心淚。灑向江城作雨來。

公度曰意薄而筆超梅史曰悽惋欲絕

江湖雜詠

憂家憂國亦徒爲。一片丹心唯自知。痛飲紅樓今夜酒。雨聲和淚灑花枝。

公度曰善於運筆故無陳不新

〇〇

動為邦家起杞憂飄然一去放扁舟夕陽紅漾花川
水載得絃歌自在流

公度曰似宋人小詩詩中有畫信然
魯生曰絕妙遊情筆有餘妍

〇廣每三月過白州有感二首係東
歸作

馬蹄曉度奧州山憶昨兵塵行路艱今日櫻花正
好春風不鎖白河關

〇〇柏壁驛曉發〇〇

破窻燈火雨蕭然喔喔荒鷄欲曉天聊向籃輿續殘
夢穩於昨夜濕牀眠

二

三

公度曰南宋江湖派最工此種詩其用意都在
半雅半俗間其出筆皆不拾人慧
梅史曰得情

〇唐正月
余拜待詔院學士之命〇〇〇〇水谷街移居市

廛櫛比車馬喧闐不堪紛擾余所寓園地僅

一畝猶栽花竹賦以自慰

在官猶似在山林移竹栽花趣更深門外紅塵高十
丈曾無一點污吾心

梅史曰君有仙骨不深紅塵

〇太政大臣三條梨堂公招飲賦呈〇

多病身猶在大憂死不休寸心明似火千載照神州

公度曰二十字正氣凜然

○癸酉八月余官左院癸酉八月政府新賜避暑之暇仍

挈妻兒浴豆州熱海溫泉。

挈家來浴豆南村。憶昨朝堂炎暑繁。得賜一旬強半。

暇洗痾熱海是。

天恩。

○乙亥四月十一日訪伊地知參議麻布乙亥

邸遂乙亥共到廣尾笑花園。

微風吹帽恰春晴。廣尾原頭相伴行。一笑看花花亦

笑。名園不負笑花名。

梅史曰得巡簷索笑之趣

○青來五月二十日閑閑居答甲東大久保參議時會左院

廢裝賦以贈

隨意適為林壑遊。避他熱地入清幽。由來身跡比何
物。雲自無心水自流。

梅史曰幽閑自在

○七月十三日久霖放晴高崎星岡來飲

愁霖纔霽喜無涯。滿屋清風竹影斜。半夜笑談人對
酒。月光照上合歡花。

公度曰纖仄有致

○十月送秋月韋軒歸會津和其韻

進○取○功○名○事○亦○難○一○竿○何○日○向○江○干○羨○君○早○決○歸○漁○
計○鱸○味○秋○風○不○戀○官○

梅史曰絕妙好辭

○丙子正月十日十一日大雪○

三○日○雪○深○門○不○開○爐○頭○撥○火○暖○新○醅○此○閒○試○把○瓶○梅○
認○春○自○名○花○香○裏○來○

公度曰妙機其微
梅史曰後二語有禪理

○夜雨○

黑○雲○籠○月○夜○微○明○琴○筑○繞○檐○鳴○有○聲○起○坐○挑○燈○花○氣○

暖○釀○春○好○雨○灑○深○更○

梅史曰溫厚

○三月十一日杉田村觀梅偶然會者數十名

相○鷗○飲○香○雲○亭○和○北○澤○子○進○韻○

春○濤○黃○石○皆○老○成○甕○江○成○齋○猶○俊○英○湖○山○一○六○風○雅○
士○詩○壘○筆○陣○競○建○營○平○生○所○愛○梅○花○耳○借○取○高○風○主○
社○盟○不○期○而○會○何○痛○快○瀛○車○迅○疾○心○怦○怦○杉○田○之○梅○
冠○東○土○不○信○月○灑○擅○南○京○山○村○無○處○不○香○風○萬○雪○堆○
中○任○品○評○看○花○願○足○况○得○友○此○遊○於○我○最○為○榮○我○對○
梅○花○不○辭○醉○梅○花○對○我○亦○有○情○明○日○新○詩○傳○都○下○人○

與梅花爭芳名

公度曰歷落杼罵如珠落玉盤箇箇皆圓
又曰萬雪句是律詩句法

梅史曰氣頗質直
魯生曰天趣橫生

○三月二十三日遊吉井三峰隣農舍應需

曾持節鉞奏殊勳。元老榮名久屬君。今日田園餘暇
足一犁春雨樂耕耘。

梅史曰榮名二字換謀猷
魯生曰田園幽趣

○

半畦種麥半畦茶。穀雨晴時綠正加。公退心閑無一
事。老成人似老農家。

梅史曰老成人似四字換移尊時就
魯生曰如讀歸田錄

○太平雨露及桑麻。春遍隴頭野老家。農圃經營君獨
善。猶餘閑地種梅花。

公度曰三首皆蒼老
梅史曰君獨善三字換知國本

又曰詩須有身分元老榮名則僅保富貴換謀
猷二字則其人始足稱第二首換移尊時就四
字則其人貴而忘勢可知第三首獨善農圃則
與民爭利知國本則退歸而不忘國計其忠可

知
魯生曰得通仙風韻

○詩伊地知一柳

交情貧裏見。不說臭如蘭。此夕來相酌。一燈照舊歡。

梅史曰結五字深至

○七月二十三日與伊地知伊地知一柳吉井三峰伊

地知恆庵遊上野此行不啻山水避暑之計

詩以記之

十載都門塵浣衣。官遊何日掛冠歸。今朝先報看山約。出岫閒雲得意飛。

梅史曰澹遠
魯生曰有雲在意俱遲之想

○十、

不是尋常避暑遊。好將官暇伴名流。採風觀俗非吾事。自愛名山入上州。

大觀磐溪曰二首皆中晚唐口氣非時流所能
辨
又曰開首讀此二絕卷中佳境可想可樂

○過板橋有感、

西出都門感慨饒。曾遊如夢水迢迢。澄波羞照絲絲髮。廿載重經舊板橋。

魯生曰作者正當英年而曰絲絲髮豈少年老
成者乎可發一笑
公度曰李諱仙詩曰春風三十度兩鬢既成絲
栗香今年當在三十以外作此語亦可

○二十四日行鴻巢熊谷間左右顧眄山色甚佳、

雨後雲烟瞥眼過。此間風物果如何。赤城鬢髮皆明

媚山近上毛姿態多

磐溪曰宛然高崎道中真景
梅史曰不俗

宿新町

暮雲收雨月如弦。十里川原望渺然。佇立橋頭心目曠。群峰飛勢欲衝天。

梅史曰奇景卻能寫出是筆妙
魯生曰筆勢凌雲

新町驛樓望毛信諸山

妙義巖高似怒龍。淺間矗立儼儀容。峰峯競秀青天外。更有奇雲起一峰。

公度曰筆亦奇起一峰
梅史曰侷儻

魯生曰筆鋒犀利

二十五日赴富岡途中鳴日

蠶事功成七月時。自欣民產日繁滋。索索繰車如急雨。滿村兒女製新絲。

磐溪曰如讀石湖田園餘興
梅史曰名臣心事擊響亦古
魯生曰豳風遺韻

富岡觀製絲場四首

器械與人相得宜。遠從海外聘良師。富岡真箇如同富。製出扶桑上好絲。

磐溪曰如岡見天保詩用得當

○十

場○裡○三○千○好○女○兒○辛○勤○無○暇○畫○娥○眉○機○關○一○轉○雷○聲○
起○織○手○齊○繰○雪○樣○絲○

魯生曰絕妙竹枝寫真紙輸此活動

○十

蠶○事○從○來○推○上○毛○群○商○貿○易○不○辭○勞○新○絲○製○就○人○爭○
市○價○比○常○年○十○倍○高○

魯生曰十倍似覺太多宜改為一倍則較穩

○中

互○市○今○年○爭○買○絲○一○籌○輸○我○碧○瞳○兒○繰○車○萬○轉○又○千○

轉富壓歐洲未可知

公度曰君蓋深知通商弊害故作感憤無聊語
石勒曰賴有此耳

東曰未克小氣

○二十六日遊小坂有作

溪○霧○隨○風○散○山○深○夏○自○涼○礦○開○含○鐵○氣○花○發○有○奇○香○
身○為○避○炎○健○心○因○探○勝○忙○閒○遊○三○四○日○世○味○淡○相○忘○

公度曰此詩格律殊健第六句駕弱耳

○觀小坂鐵礦我友由利公正築鎔礦鑪以製

鐵

車○行○雲○棧○怪○巖○連○山○腹○緣○知○礦○路○穿○坡○側○洪○鑪○鎔○鐵○

處溪風捲起一林煙。

梅史曰韶秀
魯生曰潭瀾流轉

十。

運輸朝朝勞馬牛。輪蹄過嶺向前州。鑿開誰激一溪
水直下蒼巖載鐵舟。

梅史曰觸處經濟此公意匠可知

○下仁田滯留杉原氏宅兩日賦之示同遊諸
君。

興到敲棋倦則休。午風一枕爽於秋。二溪水合敬層
石千壑雲來壓小樓。即此清泉堪洗耳。笑他塵土久

埋頭。悠然忘却塵中事。避暑何人共勝遊。

梅史曰清逸
魯生曰逸情雲上

○此日炎蒸殊甚同一柳散步借橋北溪樓避
暑山色當面溪流清淺亦銷夏一快也。
避暑溪樓好倚欄。風生崖樹夏猶寒。與君相對不相
語。水態山容各自看。

魯溪曰愛山真情寫得有趣
公度曰為妙之極

○夜來苦熱不寐到溪橋。

暑氣烘天夜尚紅。尋涼又向碧溪中。橫流危石大於
屋。愛聽湍聲起怒風。

警溪曰涼意可掬

三十七日

本莊深谷之間眺望頗佳

刀川東折筑峰橫。遠翠如煙媚晚晴。漠漠秧田平似海。白帆低趁夕陽行。

公度曰詩中有畫
梅史曰神理道上

二十九日浦和驛訪宮浦翁翁齡一百五歲
生安永紀元門題曰一百五年天幸人余乞

書壽字

先腕揮毫覺有神。書來壽字墨痕新。自言燥髮元無病。一百五年天幸人。

警溪曰絳縣老人不啻避三舍

歸家

歸家餘興尚纏綿。數日削成詩幾篇。不怪煙嵐囊裏起。收來毛信好山川。

警溪曰歸家之作不可無此篇
又曰首首超脫秀靈所謂得江山之助者既檢
工場坑山又得此好詩篇斯遊真不徒遊矣丙
子白露節愛古平崇妄評

吉井三峰見示西鄉南洲寄詩余讀之深感

其高尚之志因和其韻寄之南洲併致契濶
之情實九月十二日也

欽君高踏出塵區。去就綽然如古愚。百代功名凌宇

自娛。一時豪傑盡門徒。南洲吟月多佳詠。西谷耕雲儘
自娛。若使此心長愛國。江湖何與廟堂殊。

重野成齋曰說盡南洲翁心事歇歷無復餘蘊
可當翁小傳而領聯及結末尤稱穩秀
公度曰西鄉此種人豈能老田間若其叛也憤
鬱不平英雄技痒身其人但欲取快一己無所
謂愛國
梅史曰詩豪後幸有末語不然受叛人之累矣
所以立言貴得體
三浦雨窓曰西鄉大勇偉略國身忘家公耳忘
身為復古之元勳一代之偉人海內所信向其
末路陷叛亂則好兵不收終自焚焉手故當暴
舉之際其名未聞廟堂猶有保其不叛者况於
九年未叛之時乎此詩雄偉灑落說盡英雄進
退之不測可當西鄉一部小傳真粟香集中之
傑作也
魯生曰音韻鏗鏘敲金擊玉

○十一月某夜與秋月古香飲八百松樓分韻
得今。

落盡楓林墨水潯。相逢此夕共開襟。菊依庭榭憐香
古酒為朋遊話雨。今連騎看山千里夢。對牀剪燭五
年心。樽前快飲堪同醉。月落江頭煙正深。

梅史曰結語深微
魯生曰結亦餘韻

○冬晴郊行

散策晴郊詩興增。夕陽影裏髮鬢髥。梅含春意香先
動。魚躍池心水未冰。覩破塵緣甘冷澹。生來傲骨自
峻嶒。晚寒好買餘醺去。指點酒家林外燈。

魯生曰鍊句渾成

○丁丑三月十八日觀龜戶卧龍梅今春九州
騷擾遊客殊少為有此作

數枝偃蹇倚名園。盡日香風不鎖門。無復當年三顧
客。卧龍夢穩古梅魂。

魯生曰絕妙

○
年

江東晚訪古梅村。萬聖模糊月一痕。不怪花前身起
粟。清香如水沁詩魂。

魯生曰錦心繡口

○四月一日散遊自淺草金龍山轉過花川渡

○遂到向島櫻花未開為賦

臨水樓臺春寂寥。花川門外欲魂銷。一株無恙橋南
柳。又見東風上綠條。

川田麓江曰流麗中含感慨絕句上乘
公度曰風流似張緒當年

梅史曰感慨蘊藉
魯生曰不著一字儘得風流畫中佳境也

○
○
年

墨堤春色已三分。點檢櫻花氣欲薰。小蕾含紅如豆
大纔過十日吐為雲。

成齋曰小杜所謂豈菴梢頭二月初者使吳儂
垂涎三尺

魯生曰好語如珠
又曰人影花香摹寫盡致

○墨江初夏記所見

三圍堤下綠陰舒。杜宇聲中暮雨餘。篝火江邊人小
立。沙頭網得玉鱗魚。

梅史曰有情景

○麻溪訪一柳伊地知年來者時一柳

恒庵為畫及詩頃薩州戰爭故及

不說故園松菊荒。桑麻話罷且含觴。此間風物人如
問。深翠依然一柳莊。

梅史曰妙在含蓄
魯生曰金鈴箇箇圓

○七月三日養浩堂即事

奚童灌水竹根活。俗客無蹤苔色新。終日流鶯啼不
斷。小園七月尚留春。

○其

數樹梧桐窗外栽。芭蕉葉大向天開。幽庭日午無炎
熱。時有山禽來啄苔。

公度曰俱有風致

○九月十八日養浩堂晚酌見訪為賦

一浴爽。冒襟悠然步階砌。放眸入莽蒼。夕照遠林霽。
秋高晚風定。暮靄橫空際。明月樹間來。孤鶴時一唳。

酌酒且吟詩。涼露沾衣袂。

公度曰高妙語。又曰竟體道逸。

梅史曰高超。魯生曰得中唐遺響。

○戊寅元旦、

五子八孫雙老親。開樽共慶歲華新。一團和氣靄然動。不獨梅花笑報春。

公度曰詩人得奇福佳話。梅史曰喜氣溢於寸紙。魯生曰筆有餘妍。

○溼東探春、

溼東春信定如何。試向小梅村裏過。微月澹煙天色

冷水邊。疎影亦無多。

梅史曰幽澹然。是查初白厲樊榭一派。

○四月十五日遊向島櫻花盛開。

萬樹堤櫻齊放葩。春風十里最紛奢。香雲一白茫無際。人在花中不見花。

公度曰風調絕倫超妙入神。梅史曰妙悟。

○九月十三日同副島一一學人吉井三峰墨

水泛舟。此日陰曆中秋後一日。

相逢相笑墨江頭。三匝閣前徐繫舟。絕世高風推二老。一年明月屬中秋。金蟾光入杯間躍。白鷺影從舷

上。浮。良。夜。不。妨。吟。且。醉。此。遊。最。喜。伴。名。流。

何子幾曰一起先健無匹又曰可惜是夜月為微雲所掩耳

公度曰渾灏流轉限結句弱梅史曰尊作大似岑嘉州三聯警拔末句似覺意太尋常然句却清勁

○ ○ ○ ○

兼。葭。聲。戰。二。州。秋。回。棹。長。江。下。急。流。燈。火。參。差。知。夜。市。管。絃。清。脆。認。歌。樓。潮。將。滿。處。風。初。起。月。已。生。時。雲。漸。收。柁。轉。不。知。舟。入。海。帆。檣。林。立。浪。悠。悠。

子幾曰前聯寫景畫所不到又曰後聯亦壯潤亦精細

又曰轉結非牢把之不可梅史曰此篇更佳結語入海非牢把柁不可詩

中有謹慎涉世之意寫景中逗露此有學問人語也

公度曰此首味稍薄而與象殊高副島一一學人曰高作自天格高氣逸敬服敬

成齋曰前首二句徒然鷗起三四句承以莊雅

正覺節族徐急得宜七八句收斂有法後首七

八沈評所云蓋注釋家過求之說作者意中未

必有之但形容乘興縱所如之妙不得此亦言

雨窓曰穎翁云詩貴新唯真故新余於此亦言

同是墨江泛舟之詩也而清新奇拔如是亦唯

其真故也

○ ○ ○ ○ 十二月八日飲墨水八百松樓囑目 ○ ○ ○ ○

鐘聲徐度水斜日沒遙巒孤艇人收釣空江生暮寒

公度曰自然天籟高不可攀梅史曰盛唐人氣韻

○ 己卯一月九日開家藏鷹山上杉海憲公遺

筆詩歌二葉達目

天廷不堪感泣家信謹代家依以記喜賦大人賦以祝

七十三年遇此春

聖明

天子

德音新吾家久奔鷹山字今日初為

御庫珍

公度曰起語便沈著有味
梅史曰事佳語亦莊雅

一月十五日送吉井奉

勅之薩州此行實君伊地知正治君

片帆風穩海雲開此日送君橫港隈不是尋常花石

使遙傳

聖詔起賢才

梅史曰典雅高華妙在不腐

庭前早梅放一枝二月廿通賦一律余傷寒痛腰連

旬不見何子起因賦三律以贈書之以寄

可無酌酒且題詩喜見梅花放一枝月上樹頭憐影
瘦寒衝籬角較開遲林添雪色香猶冷鶴守冰魂夢
亦奇此際芳情誰領略春風回首立多時

六

踏遍淡煙濃靄村。黃昏探句涉林園。踈枝冷極香無
跡。瘦影橫時月有痕。憐汝丰神宜夜靜。憑君消息漏
春溫。不嫌寒氣孤山甚。愛傍花邊醉一樽。

公度曰二首不著一字盡得風流後首起句句
法落小家數

又曰憑君一句意甚沈著語亦含蓄
梅史曰滌筆於冰甌玉壺那得半點塵空侵其

毫尖至疎枝句警絕可與暗香浮動並傳矣
又曰頗近宋人

○ ○ ○ 二月十二日有作書寄副島一一學人○

梅花在我前。天寒頻飛雪。林園白皚皚。咫尺香先絕。
半枝已春催。半枝猶凍閉。造化何意思。幽貞諒苦節。
想是氣未和。陰陽序或失。孤芳世所尊。況見天心悅。

爛熳應有時。愛護養高潔。雪虐與霜威。不損心腸鐵。

子幾曰人詩俱高是為雙絕
公度曰字字老鍊可謂不負題
梅史曰氣味似六朝

○ ○ ○ 五月十四日拜贈右大臣大久保公墓有作
青山雨暗杜鵑鳴。拜跪墓門無限情。知得公靈長不
死。豐碑屹立大如城。

公度曰七字山立使人感慨不已

○ 六月八日余寓伊香保溫泉第樓會信濃人北

澤安生五郎來需詩賦之以贈

突然訪者誰。遠自信山隈。之子果有志。把手共徘徊。

嘯雲高聳天。萬峰入樓來。赤城與鬢髮。相對孱顏開。
聽汝致言辭。遊歷思深哉。不唯貪山水。懇切訪賢才。
蠶絲民之富。石油國之財。檢討親鞠問。其心一何恢。
吾亦產羽嶽。艱難鋤蒿萊。未酬經世志。愧非廊廟材。
洗痾伊香泉。三旬避浮埃。靜默養心性。煙嵐几上堆。
汝來我實懽。披襟笑幾回。此游莫相忘。對山且銜杯。
斛。當筵恰有素心蘭。

公度曰筆筆老成
梅史曰與直

六月三十日訪三浦香瀾新居

梧桐礙日夏猶寒。相對新樓覺暑闌。簾隙風來香萬

公度曰清高
梅史曰此等詩絕嫌近時世雜
公度又曰此語誠然

七月十五日同柳三峰恒庵梅塘遊玉川

宿二子龜屋恒庵先有詩和其韻此日冷甚
冷氣襲人天似秋。風搖水穀渡邊流。暝煙罩岸疑無
水。疎柳露燈知有樓。濯足何曾問清濁。泛鷗只合任
沈浮。此遊聊慰十年志。初放珠川夜釣舟。

公度曰宋人中之陸詩也
梅史曰氣骨蒼涼故不落宋人境界
又曰前聯中唐佳句後聯感慨處妙在不露

宿龜樓翌朝早起再和前韻

來宿龜亭暑未秋。納涼恰好玉川流。山連古驛松當郭。地控長江水繞樓。殘夜月升波影動。清晨煙散日光浮。香魚時節宜垂釣。人報津頭已載舟。

梅史曰聲調高亮後聯一句與少陵殘夜水明樓同是真而幻

和梅塘玉川泛舟韻

玉江南界武藏州。秩父山光來入舟。重釣香魚猶有約。蘆花明月一川秋。

梅史曰渾成而不膚泛故妙

九月七日遊向島途上憶亡弟小森澤賜錦

賜錦曾遊墨堤曾題作曰墨田川濶晚帆還。立

盡幽亭堤樹間。上下水光天一色。玲瓏影碧筑波山。距今二十二年今也弟亡十二年

公度曰此詩殊健

墨水筑波相映宜。弟亡詩在使人悲。前遊回首茫如夢。唯有江山似舊時。

公度曰此篇稍率

九月三十日與一柳三峰飲金杉海樓此夜

舊曆中秋

壯士雄心貫斗牛。呼杯且上武城樓。朦朧無影海天靜。月白濤聲萬里秋。

公度曰高唱入雲
梅文曰氣象闊大真大家手筆

十月二十日三浦雨窻小集邂逅菊池溪琴
翁翁今年八十三老健無比海內詩家取名
溪奏無絃琴云

淡靄籠林雨灑庭閑窻相對一燈青無絃却有絃中
趣點滴聲當琴筑聽

梅文曰幽潤

十月二十五日向島會晚香吟社得詩成來者
永井介堂東久世竹亭秋月古香大給龜崖
三浦香瀾丸岡建山本田梅塘北澤瑤溪

田秋成及我

晚香吟社果不凡有友十人一人監群才矯矯鷹逐
蹇凌雲健筆高峻嶢詞壇隨處令不嚴松樓栢亭橫
碧緣雲外青浮筑峯崑烟中白走墨水帆今夕何夕
杯頻銜滿盤新鮮雜海蟻長吟臨風髮豔豔紅袖侑
酒手撥撥介堂介比江頭巖竹亭清繼林下咸淡交
有味殊酸鹹晚香耐久誰能芟世人何事背面讓見
利忘義宛似獬嘉偶怨偶頃刻若所以吟會貴和誠
一醉揭簾月在杉翹翹避影逃巖嵌清韻鏘鏗詩盈
函酒痕淋漓浣青衫

子我曰鋌幽鑿險音韻鏗鏘
公度曰神骨道俊不比凡馬空多肉

十一月二十一日夜沈梅史來

有留別作余讀之悵然和其韻

芝海風正寒蓮峰已新雪來會江城夕何為情淒切

君容一黯然燭淚代人泣未盡平生歡豈堪為此別

天涯今比鄰神交無胡越歸帆慎風濤海上請努力

公度曰不多不少神骨道上
梅史曰起得甚超脫末段真摯語使人感泣

楊柳詞代人贈梅史

吹亂輕風萬萬絲綠煙和雨罩斜暉長條不繫離情

住猶有飛花點客衣

千

送別當年淚濕衣重來此地恨依依誰知舊折江頭

柳風弄新絲人未歸

梅史曰公詩離情太重我讀之欲哭他詩能如此詩傷情不能和矣
又曰二首無限感愴

十二月七日同重野成齋藤野海南岡鹿門

龜谷省軒諸子餞沈梅史蠓灘樓梅史先有

詩諸子和其韻余亦做顰以送別

河梁攀柳立多時不堪相對說別離與君再會知何

日悲風浙瀝寒雲垂棄我去者可奈何欲往從之姚

江。湄。滄。溟。萬。里。波。浩。蕩。歸。帆。飽。風。逐。斜。曦。沈。子。雄。才。
建。安。筆。蓬。萊。長。留。辭。賦。奇。三。山。風。緊。輒。引。去。欲。傾。海。
水。量。相。思。

公度曰音節意境駁駁乎入古人之室矣
梅文曰仇爽蒙邁七古妙境

魯生曰古音古節讀之不覺擊節而歎

二

公度曰。此卷詩格益高。詩律益細。即隨意揮灑之作。亦皆老蒼。無穉弱氣。可稱作者。

三

又曰。詩之爲道。性情欲厚。根柢欲深。此其事似在詩外。而其實卻在詩先。與文章同之者也。至詩中之事。有應講求者。曰家法。曰句調。曰格律。曰風骨。是皆可學而至焉。若夫興象之深微。神韻之高渾。不可學而至焉者。優而柔之。詠而游之。或不期而至焉。或積久而後至焉。或終身而不能一至焉。栗香之詩。得之於天者甚厚。有方人學人。窮年莫能究者。而栗香以無意得之。然其蓄積於詩之先。講求於詩之中者。有所

未逮也。謬論請細思之。光緒己卯秋九月於霞關黃
遵憲記

魯生曰。藻思綺合。詞源泉瀉。語語從性靈中出。尤為
不易得之才。

四明派新桂評

梅史曰。近人競作新聲。如玻璃器具。必不耐久。先生
詩。金相玉質。可為傳世之寶。弟之推重以此。非虛譽
也。此詩何不速將圈出者。抄一編付梓。

公度曰。詩有初讀頗覺其佳。再讀便索然無味者。栗
香詩。余既三讀。當其佳處。使人恬吟高唱。不欲釋手
也。庚辰五月。於箱根宮下藤屋復記。

黃遵憲

以上均錄

不錄

張滋昉曰。并讀大著。各體美不勝收。所謂翩若驚鴻。
宛若游龍。穠纖得中。脩短合度。可以移贈。近年之作。
益覺高渾。七絕及律。已得唐賢三昧。佩服佩服。

又曰。先生之居。深林密樹。蟬噪蟲聲。有山谷間氣象。
長夏居此。可忘炎暑。公退以吟詠慰性情。簪紱山林
兼而有之。故所為詩。莊雅而有逸致。詩如其人也。欽
羨之至。庚辰秋七月八日於養浩堂記

以下略

政

東方之太史予識數公焉宮島栗杏先生以居鞠町
得晨夕相過從詩集亦披覽屢矣瀕行屬爲之跋以
知交之雅不敢固辭遂書其簡曰或稱詩窮而後工
世多疑之蓋古人賢而不得於時藉以自慰未可概
論也若夫抱才懷德遇合盛時以文章華國其在廊
廟也若重器之有鎮圭拱璧世固不乏其人乃吾東
遊而於宮島氏觀之其詩初師蠖堂梨溪二公得其
奇傑浩瀚之氣而益以沈鬱頓挫故卓然能不愧唐
賢夫詩雖小道而性情屬焉故其言醇雅而和正者

君子也博大而宏遠者豪傑也豐蔚而藻曜者才子也廉靜而幽亮者隱逸也根于其性發于其言而遇之否泰隨之若太史之詩穠而有骨勁而有韻氣象光昌而陸離宜其遭際之隆異夫衆也方其壯年干戈擾攘而獨不罹其厄時平則迴翔於館閣而且入其室則父母昆弟妻子怡怡然何得天之祐若是其盛蓋讀其詩之厚可見矣然則詩窮後工之語其爲古人之自慰也于茲益信

大清光緒五年己卯仲冬朔

姚江沈文煢撰并書

陳

養浩堂詩集跋

栗香宮島氏米澤傑出士也戊辰之變慷慨先衆間關於戎馬中旣而來江戶特訪余舉天下形勢得失反覆辨論終決意單身赴京師經危險雖百死不顧遂使其國民得免鋒鏑之慘者蓋君庇覆之力居多矣頃者齎其詩稿索題言余受而讀之自其少時出言已斐然成章及漸壯遭遇變故拮据奔走之際能不廢吟咏其慷慨間關之苦境歷然彰于詞表而捐身拯民之摯情藹然溢于毫端使人浩歎不措焉余恒謂傑出之士豈可以一時事而目之耶故士之行

履雖有煥發于前日而弗能維持之于後日則未免
爲龍頭蛇尾亦悻悻小丈夫而止耳是無他所養不
足而胸中無餘地也嗚呼其志向卓然百折無諭而
又能文采風流照映于天下後世如粟香者始可以
傑出目之矣於是子書

明治十年丁丑初冬

海舟勝安芳

