



養浩堂刊餘詩稿
地

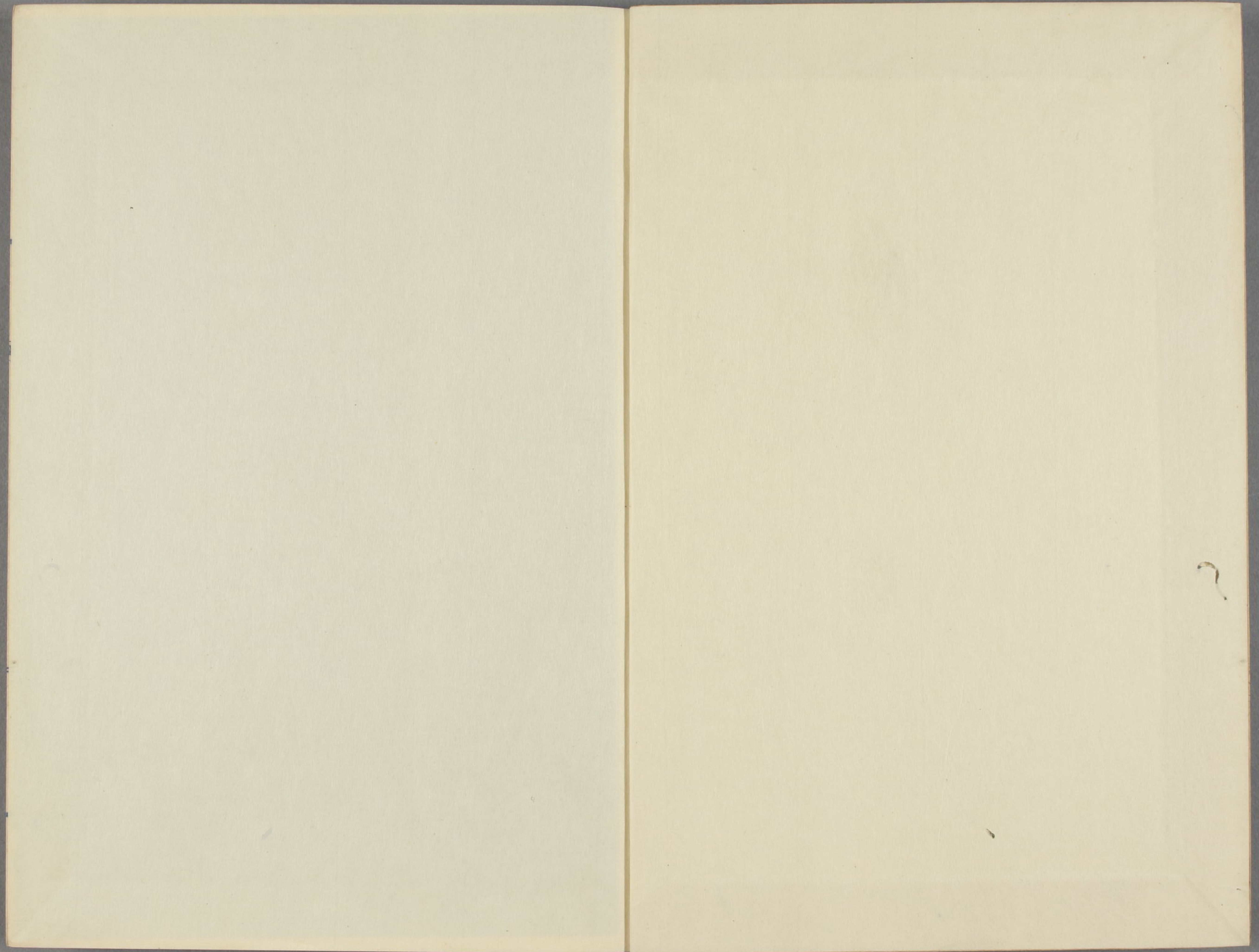
早稲田大学図書館

文書 27

E 125

2





養浩堂詩集卷二

羽前米澤宮島誠一郎粟香

○ ○ 駿馬伏櫪歌

以下安政三年丙辰作



四蹄踏霜八尺高。駿骨稜稜氣象豪。雙耳批竹奮剛鬣。五花如雲見奇毛。不問乃知渥洼產。何事伏櫪低雙眼。本期馳逐爭中原。一瞬千里如掣電。坎軻空老太平日。青絲絡頭飽葛絀。以駭換妾習為常。一顧誰買千金骨。嗚呼當世不逢伯樂才。又無燕昭築金臺。欲向晉江化龍去。長鳴仰首北風哀。

中川雪堂曰結尾副題真伏櫪歌真伏櫪歌
大槐營溪曰老杜遺韻

黃公度曰格律老成神采甚足
沈梅史曰第二段亦明潔
王紫詮曰詩亦豪邁如駁馬下坂
張魯生曰氣息渾厚卓犖不群直登李杜之堂

○醉歌行

休向蓬萊求不死。煙波萬里渺瀛海。秦皇漢武兩徒
鳥。仙丹之效果安在。只合對酒避塵寰。優遊長在醉
鄉間。吹鳳簫。鳴鼉鼓。我且歌。君其舞。人之不死不可
求。百年之後皆黃土。我有寶劍雙龍頭。時平無力斬
仇讐。好以是劍換美酒。與君痛飲死不休。無乃蓬萊
不死藥。一杯銷却千載憂。

窪田梨溪曰起得超逸
宮原易安曰叙得醉歌得妙不獨字句可喜足

以戒世之惑溺者可謂善於諷諭之旨詩之不
屬徒作者也
王紫詮曰斷送一生惟有破除萬事無過酒之
為物蓋如是也此非徒溺於酒蓋為妄求者戒

○桃源行

不知漢魏紛紛起。避秦闖入桃源裡。桃花開落年年
春。幾見桃花紅漲水。一自漁人移棹來。傳聞時事共
疑猜。羸蹶劉顛未足異。馬亡牛代有何哀。其山千重
水萬頃。唯雞與大仙境靜。中原日日戰塵昏。不似桃
源春畫水。

繁溪曰句法妙
又曰韓子荆公嘖嘖千餘言不如此詩之短而
有味
公度曰原作紅漲桃花水改作桃花紅漲水此

皆音節未諧之處
又曰古詩音節漁洋山人聲調譜言之甚詳而
祇得一偏故倉山頤派議之僕謂李杜有李杜
音節元白有元白音節詩學某體當隨體而變
謂為無定而實有一定前者龜谷省軒過訪僕
愛其詩與之言音節盡數紙但僕亦自道所見
而已未敢為是也
又曰日本古詩不能遂與中土爭衡者語言限
之也然聰明人多讀古人詩自當知之
梅史曰筆歌墨舞詩境亦超仙境君殆欲結茅
深山中也

○卓文君當壚圖

儂郎夙有凌雲志為誰甘心親滌器妾身不厭日當
壚眉黛淡掃遠山翠鳳兮得鳳永雙飛相偕白頭不
復離旗影難消才子恨琴心早洽美人思美人才子

訂佳偶千古風流死不朽迄今車過臨邛道艷羨當
年一杯酒

雪堂曰妙語從何處得來使文君微笑于九原
若必子之言夫
紫詮曰相如有如此之才文君有如此之容而
不得有賴於卓王孫分之以財然後能廻翔
直上不然將終身滌器當壚可言念及此千古
英雄為之心死

○昭君怨

朝受君王寵含笑畫娥眉夕受胡兒聘吞淚下瑤墀
琵琶寄怨聲廊廟無良策不必誅畫工惟期平朔漠
青塚葬花恨不銷原頭白草風蕭蕭嗚呼佳人薄命
自昔然長門秋寒鎖阿嬌

梅史曰庚新鮑逸兼得其佳
紫詮曰如聞佳人嗚咽聲令人慘然

○北邙山行

北邙山上盡蕭然。古栢煙寒泣杜鵑。喪車鞞鞞來營
葬。一杯黃土埋幽壙。野草荒蕪沒墓石。夜臺變作狐
狸宅。陰雨悽慘聞鬼哭。多為生前嘆華屋。我登此山
日欲沈。令人忽起哀悼心。吁嗟乎。人生貴賤雖各異。
一死同歸荒塚地。勿誇位高與金多。山邱冷落喚奈
何。世間誰保百年身。何事紛紛名利人。

稽史曰空空寂寂魂消骨朽
雪堂曰令人脫功名富貴之心

紫詮曰數行沈佳期一絕作一篇大作
紫詮曰作者於此等題多能感慨淋漓別出見

解
公復曰喚醒夢夢

○飲馬黃河行

黃河月落水怒號。秋聲瑟瑟秋雲高。壯士多年不解
甲。馬嘶風厲聲蕭蕭。夙拜羽林持漢節。原甘邊場濺
膏血。昨夜鏖戰虜左賢。馬揮汗沫白於雪。此馬與人
同死生。千里一蹴無堅城。臨流飲馬角聲起。強弓硬
弩互鬪爭。敗營委敵人不守。風沙萬里聲蕭吼。歸向
邊城立馬看。猶有遠烽燭天走。

梨溪曰有氣韻
梅史曰節奏不懈而及於古末語有情有景
又曰敗營句與上相接
紫詮曰音節雄放意態蒼涼一時豪士盡為俯

江天春曉

收網歸來漁子船。春江月落水連天。遠洲猶宿一星
火。吹作朝炊。燒竹煙。

宮詞

朝朝隨例拜君王。生不啣恩淚。濕裳長信夜深。春月
白。愁聞歌吹起。昭陽。

梅史曰怨而不怒

閑適

滴聲忽歇曙光開。幽夢驚從枕上回。殘月帶煙門不

鎖。落花受雨燕飛來。乞湖願學知章隱。諫獵猶懷司
馬才。深謝世間無賴客。休將屐齒破新苔。

梨溪曰好身也。公度曰集中閑適詩多類放翁然此種詩存草
人既議甚繁矣。不必多蓋流連光景之作語易雷同放翁集後
梅史曰有情有景。紫詮曰黃氏評詩竊不謂詩須於間通中寫之
則有真性情乃有真詩不然題圖頌誌之作累
續連篇有何意趣。張滋昉曰其誤甚。又曰然似脫此字。

初夏訪友人山莊

繞門溪水夏猶寒。每訪君家覺意寬。藥畝紅稀花已
老。松牕綠暗夢方殘。美名不望垂千載。高士何論成

一官自有幽情與心適。舉杯笑語倚欄干。

梅史曰雋永
紫詮曰名心官興俱淡如水如此方是神仙中人

○寄小田切子敬在江都

曾向江頭望暮雲。經年音信杳難聞。天涯日斷雲千疊。海上春歸鴈一群。兩地懷思唯有我。三生契合敢忘君。何時重剪書窓燭。愉快銜杯論此文。

○築砲臺

洋船來築砲臺。飛檄諸侯貢貨財。美哉江城無雙固。濤聲打巖砲門開。諸侯窮困各將叛。百姓嘯集起作

亂防敵要賴人心堅。招怨堅壘詎靖難。廟堂誰人為此計。不為社稷謀利害。腋民膏血勤築作。不道禍起蕭牆內。

梅史曰氣體質直
又曰防敵二句千古至言

○五月念六遊藤泉

紫詮曰慨乎其言之當時情事瞭如指掌
觀火惜當局者不以禦戎之策一洵之先生也

青天碧水接長空。驟雨初晴懸斷虹。舟過淺灘聲軋軋。沙禽飛亂夕陽中。

聖堂曰佳絕
梅史曰幽亮

○滑川溫泉浴中作

一浴超然爽肺肝。葛衣輕試倚欄干。閑吟倍覺心神
適。高卧方知日月寬。山色入樓嵐氣碧。泉聲驚枕夢
魂寒。晚來獨斂殘棋坐。閑見斜陽簾外殘。

梅史曰山色一聯造句穩洽
紫詮曰寫出深山中景

○寄小田切櫻溪在江戶

客中艱苦動歔歔。已過夙期未道歸。四海交游三尺
劍。二年霜雪一征衣。鶴城月在詩猶昨。牛嶺花殘事
已非。當日風流作陳跡。相思只有夢魂飛。

梨溪曰志士當如此
又曰悲壯

公度曰前聯雄渾恨後聯稍弱
梅史曰起四語極沈著

紫詮曰杜陵句風塵三尺劍社稷一戎衣此雖
變化出之尚嫌著跡
添園曰二三聯如青邱集得意句

○初秋夜坐

讀易閑窓耐寂寥。倦來聊把短檠挑。書堂入夜涼先
足。吟骨迎秋病未消。咽露聲淒新蟋蟀。經風葉戰老
芭蕉。深宵獨坐渾無事。掃却清愁與更饒。

紫詮曰此首繪景寓情
又曰此詩自見志趣足覘胸襟之曠達矣
梅史曰秋色秋聲躍然紙上

○秋江送人

瀟湘八月送人歸。殘雨橫江乍落暉。上下水天吳楚

小孤帆輕帶暮煙飛。

雪堂曰姿
公度曰逸情高調

梅史曰置之唐詩中不復能辨

○遊梁澤記所見 ○ ○ ○

一溪忽轉一橋橫。斷壑泉流激石鳴。倦脚漸知林屋近。隔雲松火有人聲。

公度曰清新可愛

○鬼面川夜漁歌 ○ ○ ○

鬼面山勢如屏風。奔流怒噬崖石通。披蓑乘夜入溪壑。川間石出水痕落。手提巨網立斷崖。百尺層潭聞

魚躍走雲吞。月夜氣淒如墨腥。風水精啼。

雪堂曰短峭快活。石出水落。夜漁之光景宛然如見。

鑿溪曰的一結最幽奧。詩

梅史曰幽深讀之覺毛骨森然。紫詮曰如秋年摩空風翮健捷。

○江村夜歸 ○ ○ ○

兩岸芦花白。長江月似煙。欲停沙村泊。酒家眠未眠。

梨溪曰爽氣滿身。梅史曰清絕如畫。

○擬秋出塞 ○ ○ ○

夜清霜滿塞。關山月初明。邊風搖大旆。蕭蕭萬馬驚。壯士身貫甲。矛戟摩有聲。古來征戰苦。白骨撐邊庭。

慘慘天無色。徃徃聞鬼鳴。夜深片月白。秋高受降城。

梨漢曰造語勁健。聖堂曰悲壯讀到結尾覺霜威穿肌。

公度曰邊風十字雄潤此篇頗鍾鍊而未極工。梅史曰聲調蒼古而意欠新壯士二語非實歷不知。紫詮曰秦苦長城漢窮沙漠寄慨不淺。

○西洋戰艦篇丁巳作 安政軍

風捲罽帆水激濇。艦蔽海大如山。銅管突空火勢
迸。蒼煙冲破白雲間。架上巨礮經百練。推挽俯仰巧
且便。四十八門睥睨開。霹靂聲聲如閃電。桅梢五兩
挂飛旌。輪船膏滑進退輕。衝波破浪天可裂。鐵礮震
處無堅城。此寇猖獗來自西。戰爭深恐苦黔黎。權宜

互市。紆籌策。年深滋蔓。恐噬臍。君不見蜂蠆肘腋甚。
虎狼和議之恥。不可忘。廟堂經濟。亦詎乏。早畫雄圖。
靖海防。

賴文峰曰切當時機快篇一讀爽人目滿腹懷。慨至末段不堪多讀。

易容曰築此海城來戰其不易敵不難逆知平。人不要之陸汲競製兵艦猶欲水戰取勝余。所不解也。文久癸亥五月宮原潛叟評。

耶教一篇今則全反其論世界日新日變議論。識見自不得不慶所謂易道也。明治戊寅四月。中村敬字曰彼一時也。愚亦嘗作防。梅史曰叙述古模聲調雄壯有厚力而無鈍筆。又曰戰爭一句有恤民之心是大臣氣象和議。紫詮曰起勢兀突通體有隱憂有雄略好似景。略當時捫虱而談有傍若無人之概詩筆亦雄。

獅頭山獵兔歌

當頭一山排空峙。非熊非羆乃獅子。逶迤西來接大荒。山深林密雜人鬼。獵遊不怕路險艱。角逐兔入此山。笠蓑縈身銃在手。衝雪出沒層巒間。腕底一聲起雷震。滿山禽獸寂無聲。打來豚大一白兔。毛飛血落風亦腥。獅頭山寒怪雲走。據樹獨注。腰下酒。依然風雪捲山來。疑聞崇巔獅子吼。

梨溪曰起手不凡結末作獅子吼誰能不屏息
繁溪曰山名既奇其事亦奇詩安得不奇僕前
度漫看今回再閱深悔捕獅子不用全山
敬守曰全篇靈活真是集中傑作

公度曰此與西洋戰艦篇皆極有規模而筆健
氣雄有千鈞之力
梅史曰奇峭有穿意裂石之聲

訪山田蠖堂先生杜宇山莊

梅花鎖小屋。中有讀詩聲。知是幽人宅。兒童出戶迎。主人招我入。一樽笑相傾。溪魚與園韭。味淡滿盤羹。對酌不厭久。吟苦詩亦成。洗硯磨新墨。瘦蛟紙上橫。脫却冠冕累。遂此真穎情。日夕春山靜。萬鷓暮煙生。

梨溪曰古淡收得悠然
磐溪曰淡淡若筆乃有餘味王孟流亞
敬守曰真情實景所以有此好詩
公度曰清淺而薄
梅史曰清處卻近於淺然意象靜穆
紫詮曰詩雖清淺不失真意

又曰味淡句須易
深園曰一氣呵成盛唐遺音格律渾成爲一卷
中最勝之作

拾芳詞

紅霞蒸林一簇明。逐晴遊人爭出城。郊原昨夜一雨
足。燒痕如煙。春草平。三三五五人如織。後先絕向堤
上行。百五春光遊須早。尋春却添惜春情。日照堤櫻
天欲暮。春風吹齒笑歌聲。

梨溪曰溱洧餘韻
敬宇曰流麗可誦

梅史曰情思宛轉結語秀
紫詮曰節短韻長音流絃外

遊某氏別業

日永春光暖。遊絲掠柳絲。吟身閑處老。樂事靜中宜。
草長雨晴後。燕歸花落時。一杯移榻坐。醉面任風吹。

梅史曰五律一皆完作
梅史曰絕妙情景

寄窪田梨溪在江戶

目斷江東日暮雲。看雲無日不思君。自有交情通一
脉。天涯未必恨離群。

梨溪曰却是天涯離恨
易安曰前羊自好後半亦不惡

黎溪曰中晚佳境
敬宇曰愚亦云

梅史曰真摯有古人交情
紫詮曰所謂地遠而情親若非子
深園曰羈梅人不思卒讀

驟雨歌

七月五日 閏五月

怪電迸地。天色紫。雷鼓俄從一方起。雲斬風馭不肯停。萬丈倒落天河水。甘霖沛降天無私。公田私田禾盡滋。農歌野吟商柝市。豐亨豫卜秋收時。虛齋一雨暑氣息。披襟當風真快適。殘雲挾雷逐新晴。倚欄目送暮山碧。

蘇溪曰收得悠然

又曰讀到結尾衣襟爽然

梅史曰筆亦如雷雨疾至氣象萬千

觀目賀多雲澤所畫山水圖賦贈一詩并乞

寫畫

畫山不必意在山。畫水不必意在水。畫到無意意愈真。恍疑風雲紙上起。誰歟能作此畫圖。知君妙筆善規摹。千山萬水皆明媚。一一當面可指呼。筆墨無多尺幅橫。豪情躍然腕底生。點綴何嫌濃間淡。變幻不分雨與晴。白雲溪畔夕陽寺。獨木橋前沽酒肆。畫中好景世間稀。令人癡想畫中意。君名不愧號雲澤。君身夙有煙霞癖。雲無心兮澤自流。寫到傳神渾無跡。家貧未貯買山錢。半生無地養浩然。卧游一日新耳目。始覺氣塞天地間。明知佳畫難多得。奈我殷殷求

潑墨君縱惜墨同惜金莫惜五日十日力

梨溪曰奇想

雪堂曰頗得東坡山水歌之訣秘

又曰結當有此馮

蜀池溪琴曰起得超妙

又曰定山中之人年八十未知有此名家也恐

過詩又曰詞宗胸中丘壑化成詩篇者

公度曰此詩頗踈曠加以道勁之氣則得矣

梅史曰章法整然幹旋得妙天籟不作凡響可

謂善學東坡者

添園曰釵筆古致錯落

縹緲飛樓第幾層滿床詩酒足吟朋舉杯客似棲林
鶴尋句人如入定僧地上斷碑多蝕字水邊瘦石儘

承燈松聲磨月風搖白曲曲欄干醉裏凭

磐溪曰其境可想

梅史曰切定禪家詩亦成佛

紫詮曰頗有別趣

○小畫

殘虹天末盡倦鳥樹頭還暮色渾無際斜陽山外山

梅史曰佳絕

○山居

溪流蕩清景聲逼枕邊冷林鳥寂不鳴境遠心自靜
未秋暑欲闌當午雲生寒溪魚與園筍可供晨夕餐

梅史曰有靜理幽趣

紫詮曰寫出幽僻之境使我神移

○ 六月二十三日曉賽愛宕山四首

路通四十八盤艱。一步纔踰一曲攀。松火燒雲明木末。人聲似在最高山。

光杉古廟氣森然。殘月光青欲曉天。萬籟無聲山色靜。忽聞獅子吼層巔。

曉樹籠煙未起鴉。層崖駐杖賣茶家。回頭下瞰來時路。豆樣行人影更斜。

光焰摩天雲色紅。朝觀日上海山東。鶴城松水皆如畫。三十萬封指顧中。

雪堂曰雄健可喜四首中之泰斗
公度曰氣象甚好四首皆老蒼

○ 七月朔日與弟賜錦遊北郊

秋氣可人意。晚來涼味加。有家多曬紙。無處不栽麻。過雨虹邊霽。殘陽鴉背斜。欲求歸路去。林外暮烟遮。

梅史曰可當地志讀
紫詮曰情景兼到頗有唐音

○ 登臨雲亭亭松木魯堂山人所築在秋葉山

以可二首
遊赤湯作

秋葉山臨雲亭。我來昂然倚窓櫺。金澤之山當面峙。蜿蜒向南伏又起。遙青斷續接龜岡。文殊堂空白雲裏。俯望湖水浪連天。糝糊殘雨水如煙。烟中村落漁父屋。高低曬網荻花邊。釣魚人似招我立。我亦欲呼。

釣船撐此時此景情誰傳造化微茫通呼吸不知何
代亭子成白雲千古空復情山人一去仙踪絕石上
空留魯堂名

梅史曰筆古奇俊眼界不凡似可嗣響青蓮
又曰結一解渾成格亦高

又曰起脫靈活此得古長秘訣
紫詮曰空靈飄忽絕似謫仙

○丹泉雜咏

水與長天上下流波光搖動欲吞樓孤帆影落斜陽
外雜點丹泉一幅秋

雪堂曰此得江山之助道

梅史曰奇句

月升湖面白山寺夜鐘微一點遠洲火漁人罷釣歸

梅史曰清微幽遠

○成章堂夜坐有感

以下安政五年
戊午作

短檠剔盡火猶青坐更深酒未醒多病令人增感
慨著書聊自慰伶仃窓橫修竹頻搖影瓶插寒梅暗
遞馨無賴情懷眠不得奈堪殘柝枕邊聽

梅史曰琢句清新
紫詮曰極穩愜

○江樓春望

忙裏偷閑劇可憐十分春色望中妍燒波紅艷花成
火深岸輕黃柳帶煙風送笛聲漁艇外水搖人影酒
樓邊恍疑一幅雲林畫欲寫新詩劈綠箋

聖堂曰佳聯
馨溪曰集中七律往往清麗穩秀似晚唐許溫
諸家詩今不復一一批以其詩不易軒輊也
梅史曰中聯琢句清新

○和窪田梨溪村居韻

春光老去冷芳園。却愛清幽晝掩門。作息渾然忘帝
力。優遊猶得飽君恩。風微燕子飛難穩。雨重梨花落
有痕。植杖東臯勤樹藝。夜來燈下課兒孫。

公度曰四語皆佳而色不稱
梅史曰樸茂
紫詮曰優遊句詞意渾厚

○四月四日陪^子梅溪大夫遊東郊^子倪子^子
老樹籠煙知有家。山神祠置小流涯。吟鞋到處如生

路。滿地深黃野菜花。
村^子

○遊極樂寺和梨溪韻一首

何邊宜避暑。古寺有泉幽。清夢騎孤鶴。閑心伴白鷗。
山籠殘雨淡。水帶夕陽流。當檻無聲畫。佳詩聊小酬。
愛此林泉好。魚驚跳碧流。青錢穿浪小。綠劍弄風柔。
烟合疑無岸。鷗飛知有舟。蓬洲纔咫尺。半日與仙遊。
此鄉真極樂。幽景引吾情。心與蓮花淨。詩兼泉石清。
水邊燈影動。風外笛聲橫。穿樹送微白。遠峰月欲生。

雪堂曰三首皆極樂寺之真景

○七月十一日夜

湘簾捲影月明樓。匹練無聲河漢流。不怪衣襟如受水。滿天涼露已新秋。

梅史曰微傷纖仄然句自新穎
深園曰筆亦垂露

題秋江夜泊圖

雨打篷窗徹夜鳴。孤舟夢冷旅魂驚。十年遊跡渾無定。多泊瀟湘聞雁聲。

紫詮曰羈旅夜泊之情寫來凄然

月夜訪山僧

前山未全暮。涼月欲生明。興情搖不止。火急叱杖行。地臨古梵靜。老僧出門迎。飛樓高百尺。天籟觸檻鳴。

俯視下無地。唯見星斗橫。幽人對明月。長天一色清。葉落秋風冷。山空聞鹿聲。新茶汲溪水。山僧手自烹。話久茶亦熟。不知夜幾更。一洗暑塵累。新詩寫來成。月光如畫不用照。短檠

梨溪曰曾次酒卷
盤溪曰此僧定是月下敲門之浪仙矣

梅史曰幽涼
又曰奇語似幻而真

公度曰道鍊又曰此篇多警句。然或幽淡。或奇警。或深雋。合之不成一格。結數語亦弱。蓋格律猶未精也。其病在不練語。繁氣弱。中著警句。極不相稱。謬為刪定。君再看何如。空山沈暮色。涼月欲生明。飛樓高百尺。天籟觸檻鳴。俯視下無地。唯見星斗橫。靜坐對明月。不知夜幾更。葉落秋風冷。時聞鹿聲。

紫詮曰前山未暮涼月生明絕妙晚景

意態既雅情味尤佳讀至妙處幾有海上
彈琴將移我情之嘆

顧南何如障評

拜讀大著聲律之細氣象之壯直入唐
賢之室佩服之至

四明張斯桂拜評

小詩風調絕倫間適之篇最多名句短
章古詩佳者別有隼乃逸古峭之致蓋是
時多讀晚唐宋人及樂府詩故所得
如此長古亦有乳虎初生氣象

戊寅七月廣東黃遵憲拜讀謹跋

統觀大業雖不及近作清超翛然絕無
塵濁膚浮語侵甚筆端即是長處至
駿馬畫山水獵兔戰艦秋葉山等諸篇
雄渾奇勁駁駁成家少年時即有此
真不易得之才也

此卷先生少作近體雖涉時流然於宋
明派內別有幽微真摯處自是前生具慧
業根器俗人少此一段一生吟詠總是塵夢

士敏俚句奉題大業

鸞皇無凡響梧桐無醜枝冷冷發幽籟
澗泉瀉冰澌披覽日一過清趣沁心脾何當
携錦瑟朗吟和柔絲

光緒己卯試登前二日識於霞關詩館

梅史沈文煇

展讀兩過覺情味韻致無一不佳低徊
吟咏口角生津日東詩人當推巨擘乎
恐當代名流非其敵手也

吳郡王韜拜讀并識

意態既雅情味尤佳讀至妙處幾有海上彈琴將
移我情之嘆

嶺南何如璋評

并讀大著聲律之細氣象之壯直入唐賢之室佩
服之至

四明張魯生并評

△小詩風調絕倫間適之篇最多名句短章古詩佳
者別有雋逸古峭之致蓋是時多讀晚唐宋人及
樂府詩故所得如此長古亦有乳虎初生氣象

庚辰
成宗七月廣東黃遵憲并讀謹跋

此不錄

統觀大藁雖不及近作清趣儵然絕無塵濁膚浮
語侵其筆端即是長處至駿馬畫山水獵兔戰艦
秋葉山等諸篇雄渾奇勁駁駁成家少年時即有
此真不易得之才也

又此先生少作近體雖涉時流然於宋明派內
別有幽微真摯處自是前生具慧業根器俗人少
此一段一生吟詠總是塵羹土飯

鸞皇無凡響梧桐無醜枝冷冷發幽籟澗泉瀉冰
澌披覽日一過清趣沁心脾何當携錦瑟朗吟和
柔絲

○俚句奉題大藁即請正之

光緒己卯試燈前二日梅史沈文熒識於霞閣

詩館

展讀兩過覺情味韻致無一不佳依徊吟咏口角
生津日東詩人當推巨擘恐當代名流非其敵手
也

吳郡王韜拜讀并識

詩雖多清麗之句竟乏沈鬱之氣是
以失之於軟弱

乙卯仲夏剛于昌平學久教會中
梨表溪村主人邀

以上後月十日後剛于時震好草居因頗殊失
訪思之以觀道志幸之誠習焉

梨表溪村主人

安政詔年清和將元天刑於蝦蟆原上草舍
時臨無風簫聲樂舞睡神發人隱几而對

梨表溪村主人邀

養浩堂詩集卷三

羽前米澤 宮島誠一郎栗



○己未元旦 以下安政六年巳未作

紅旭上窓春已來。梅花相映雪光開。未醒昨夜燈前
醉。笑酌新年酒一杯。

窪田梨溪曰三四無逢春喜氣
中川雪堂曰無恙迎春喜已在除夜之酒此不
過寫眼前之景

○正月十四日夜

風雪無人到我家。却寒自覺酒量加。夜深細讀劍南
集。剪盡春燈一穗花。

沈梅史曰陸翁神助一段詩思
王紫詮曰真自得之趣

寄江戶櫻田郎賜錦弟三首

愛汝平生意氣高。匣中珍祕百磨刀。料知花下行吟
日尚著當年敝緜袍。

苦寒不復捲書幃。節近花朝雪尚飛。何日東風新送

暖踏青路上試春衣。

聖堂曰第一首情景兼合第一首走由也第二
首眼前景叙來有雅致

春日漫吟十首

三杯家釀興方催。笑出柴門日未頽。詩骨從來能耐
冷。滿邨風雪去尋梅。

梅史曰詞句秀秀
聖堂曰三四劍南之餘腹

又曰兄好劍南詩所以其詩酷肖放翁

春雲釀雨雨如麻。策杖來尋水一涯。門巷不迷溪上
路。有梅花處是君家。

梅史曰冲淡有味非雕琢求工者所及
中村敬字曰絕不費也

黃公度曰鳥永中有稍逸之致
曰佳句得未曾有

閑却風流詩酒遊。春寒如水懶凭樓。黃昏吹送霏微
雨。人與梅花相對愁。

梨溪曰詩亦幽峭
聖堂曰寒退雨來亦自詩境

天規磐溪曰妙
公度曰悠然神遠

倦鳥投林花影飄。半峰殘日送歸樵。正是春山融積雪。滿溪新漲欲吞橋。

雪堂曰此是羽山之真景。磐溪曰吞字用得妙。

可人天氣病骸輕。暖日和風趁好晴。昨夜春城寒食雨。杏花零落過清明。

梨溪曰這般詩可謂佳作。公度曰嚴字未佳。

春霜滿瓦映殘星。風逗閑庭夢乍醒。昨夜讀詩燈未滅。花間書屋半窻青。

雪堂曰眼前景口頭語叙來風雅。

輕煙籠月白朦朧。身在坡翁詩句中。恰是千金難買。

夜滿樓花影坐春風。

雪堂曰畫境。磐溪曰似勝坡公詩。敬字曰流麗可誦。

早梅枝上雨廉纖。一味新寒向晚添。偶為尋詩簾外坐。春愁和雪上眉尖。

梨溪曰清快如麗。公度曰類詩曲家語。元人絕句往往纖穠如此。

兩岸垂垂碧柳新。紛紛煙雨泥輕塵。千絲慣被東風捲。繫盡春遊多少人。

梅史曰尚沈著。

蝶舞蜂狂夢忽驚。幾番花老不勝情。殘紅滿地霏霏。

雨斷送春光。是此聲。

蔡溪曰漫吟十首情思纏綿如讀六如茶山十

春詞敬字曰一往情深

公度曰絕似宋人小詩摘其斷句入詩話中隨

園老人不知作何傾例語也

紫詮曰堪字每見人於詩文多誤用處改作

勝原作不堪情

又曰此等小詩只有雕琢烹鍊四字盡之

梅史曰十首清新秀逸好語珠穿

寄江戶友人

一日三秋思幾回。江東渭北望徘徊。途遙書絕人猶
滯。春冷花遲客未來。晏孔交情憐久敬。韓蘇文字羨
英才。安當同剪西園韭。夜雨青燈快舉杯。

梨溪曰交誼萬然

雪堂曰以情勝

與君玉賦

平生疎懶事多違。富貴須知伏禍機。壯氣欲磨雙古
劍。暮春猶著一寒衣。八人皆健喜家合。二頃未蕪甘
衆譏。相對林園呼酒坐。風花掩映讀書幃。

苔

花落地時苔自生。斑斑含雨蝕階庭。掩門不許人來
踏。帶得殘紅隨意青。

雪堂曰可喜可喜

磐溪曰巧

敬字曰詠物上
梅史曰列饒手韻

○春夜雨集與湯野川柳溪賦○

暖。靄。籠。梅。雨。滴。庭。春。窓。話。舊。一。燈。青。溫。吾。家。釀。烹。園
非。半。夜。檐。聲。相。對。聽。

○楓澤伐薪途中○

雨。觸。青。蕞。點。點。輕。溪。頭。好。傍。樹。陰。行。煙。籠。曲。逕。苔。痕
濕。水。漲。層。潭。花。影。清。暫。托。雲。樵。如。避。世。非。閑。石。隱。愛
逃。名。丁。丁。伐。木。山。林。裏。閑。聽。枝。頭。鳥。語。聲。

梅史曰氣息古澹
紫詮曰身秀

○余久患疝疾今夏初浴吾妻雙生溫泉得効

神氣清爽身體輕健賦之以自慰一首

蓬。島。方。壺。路。可。通。恍。疑。身。到。碧。霞。宮。半。天。日。落。深。潭
水。盛。夏。涼。生。滿。澗。風。屋。架。危。巖。分。上。下。雲。籠。衆。壑。失
西。東。雨。奇。晴。好。無。窮。景。把。筆。吟。詩。句。未。工。
一。浴。溫。泉。亦。快。哉。沈。疴。脫。盡。不。為。災。灤。河。水。抱。中。和
氣。爛。熳。花。經。春。夏。開。雲。影。斜。懸。天。半。石。灘。聲。怒。吼。地
中。雷。乾。坤。縮。得。小。於。井。正。午。纔。看。日。色。來。

雪堂曰真景二律言盡
梅史曰灤河二句殊句奇特不露斧痕

○哭薩州島津齊彬侯○

立。朝。諤。諤。獻。猷。為。裴。度。風。神。亦。若。斯。不。負。精。忠。勵。北

闕獨持偉論戰西夷雲橫瀛海龍蛇起雨濯蜻沙草
木滋天奪斯人何以早題詩欲弔淚先垂

山田蠖堂曰斯詩可以哭斯公斯公可以當斯
詩使斯公不沒則時勢有可觀矣潰潰至此真
可惜可惜
公度曰格律深穩

○八月十六日米澤城主上杉曦山公親率藩
兵五千操練於今泉原陣嶺余在隊中賦之

以記一書

陣峯風起馬鳴寒旌戟森然護將壇露臥枕戈人不
睡一輪明月仰頭看

公度曰豪情勝慨咄咄逼人

拔隊龍開陣法雄軍容靜肅勢如風一聲號令銃光
閃人在萬雷轟裂中

小田切子敬曰余昔歲奉命學礮并狩氏閣先
福山侯欲觀西洋銃隊於是大會同門人凡七
千人集駒場野排為幾馬隊龍小銃為翼大礮
居中旌旆飄風鉦鼓穿雲放技總裁江川君年
才十六據鞍一麾萬雷共落千岳同崩雲霧閉
合電震迸射數十里之野不復辨尺寸福山侯
置几岡上莞尔甚有得色余談講武之事每以
之誇人當時陣嶺之治兵耳聞其事而目未見
其盛頃聞米澤太守新下命使隊外子弟及籍
屬遊隊者皆學洋礮然則他年軍陣之盛不徒
勝駒場野數等而已也

○江樓春夜以下萬延紀元
庚申作

千里秦淮倚水樓春波不載客愁流
可堪月色如煙

夜一曲落梅人白頭

聖堂曰真是秦淮客夜之詩
公度曰秦淮水在金陵城中不過二三十里耳
又曰春波七字似詞家語斌媚殊勝

梁澤途中

新綠鬱蔥蔥。深林呼杜宇。片雲低不飛。散作半峰雨。

中秋

屈指秋方半。凜然愁緒新。誰知今夜月。不照去年人。
風物傷心切。音容入夢頻。佳宵強酌酒。暗淚灑衣巾。

聖堂曰情生于文。文生于情。
磐溪曰前聯流水對妙。
又曰以止三首八月八日之餘哀不盡孝思之
遠可知

公度曰格律頗好
梅史曰淺語然有至情

○四月二十九日遊糠目以下文久紀

一峰忽送一峰迎。照眼青山到處明。出岫閑雲如有

意。隨吾吟杖過橋行。

公度曰天機清妙亦如閑雲出岫舒卷自如
梅史曰句亦行云流水不著痕跡

○六月十四日浴吾妻嶽雙生溫泉以下五首

欲滌身中垢。寧辭踏險來。危峰風墜石。急瀨水驚雷。
徐步登丹壑。放歌坐碧苔。此鄉如狹井。正午日初開。

聖堂曰一幅雙生泉之真景
紫詮曰二語奇拔

○是夕風雨水大漲終夜不寐

蛟龍移窟水頻生。鷲地腥風挾雨鳴。一夜不成孤榻夢。溪窓剪燭聽灘聲。

梨溪曰可以鼓胃中氣。雪堂曰一浴神氣清爽。宜有此詩也。

公度曰題古雅。又曰高調。

梅史曰極喧卻寫出極靜。

○ 觀瀑 ○

淵深疑有先龍蟄。樹影搖波漏日輝。兩崖拔地五千仞。一道奔泉噴雪飛。

雪堂曰欲瀑真景描得在目。

○ ○ 十七日早起 ○ ○

破竈無煙晨未炊。溪窻眠覺過餐期。起來欲乞隣家火。水奪人聲呼不知。

雪堂曰人人意到于此筆不到于此。客舍清樂可愛可喜。

公度曰新穎。梅史曰極確。卻未經人道。

○ 題壁 ○ ○

路入仙鄉氣象分。雞聲遠向洞中聞。桃花流水神仙境。塵世相看唯白雲。

紫菴曰仙風道骨善漏真境。秘。雪堂曰清趣獨勝。

梅史曰并去桃花抹去用意深遠。

○ ○ 重陽後一日成章堂與弟賜錦飲 ○ ○

蚤歲讀書志未酬。中年所得是窮愁。天公空自催人老。詩客唯宜對酒遊。何處青山身後塚。半籬黃菊雨中秋。流芳遺臭皆堪笑。一醉樽前萬事休。

公度曰此篇格律渾成筆意雋永
梅史曰曠觀深情迫成苦調

○醉月樓小集和甘粕昭卿韻

對酌談方劇。不知夜向闌。雨摧蟲語瘦。燈照菊花寒。天地人將老。江山秋又殘。年華川上水。事業一何難。

公度曰此詩大有振衣千仞之勢

○春晚 以下文久二年壬戌作

春老荼蘼花已空。殘鶯啼斷雨聲中。多情惟有梁間燕。啄得新泥帶落紅。

燕啄得新泥帶落紅。

紫詮曰柔情亦如輕燕掠風

○梁澤採薪歌

日初升時入山來。日將落時出山回。春來無日不在山。從雪未消到花開。披蓑戴笠提一斧。山林深處不畏虎。高下採薪穿煙入。身與青山互賓主。人生清適何加此。閑眠時聽林鶯起。臨流礪斧石有聲。花影紅蕩半溪水。

公度曰格律頗高
又曰此篇詩意新逸鐘譚見之便應把臂入林
梅史曰幽景幽事寫得無人道氣然却非神仙行徑

又曰不畏虎從渾忘物我來不是勇俠一流
紫詮曰雅人深致自具高風

○暮秋書悶七首

故紙堆中閱古今。懷才難免謗言侵。雞豚任奪鸞凰
食。燕雀何知鴻鵠心。白髮催人悲先逝。黃花趁節覺
秋深。閑身無用迂陳甚。搔首聊歌梁父吟。

梅史曰才人感慨正復尔尔

把酒悠然感慨增。欲吟佳句恨無能。氣橫碧落三千
界。日照丹霄十二層。江上秋澄風似水。天邊夜靜月
如水。世間百事皆閑却。笑舉霞杯憶舊朋。

公度曰疎宕
紫詮曰此兩首極感慨跌宕之致

○藏古鏡歌

把妾菱花鏡。照妾冰玉容。自信顏色猶如舊。寶釵縮
雲綠。鬢濃。雙鳳雕縷鏡背在。約郎終身常如此。縱然
秋扇同棄捐。莫負當年郎恩愛。古銅瑩徹如玻璃。照
見娥眉不展時。深藏匣底不復用。祇恐憔悴增郎思。

梅史曰情致纏綿

○猛虎行

腥風撼林雲似漆。猛虎躍從亂箐出。一聲震巖巖欲
摧。滿山禽獸皆驚逸。健兒跨馬張雕弓。叱發射虎意
氣雄。巖上裂木瓜痕紫。路傍僵牛血色紅。君不見人

間有虎列朝班。重飲誰復恤民瘼。猛虎雖猛猶可把。未敢白日出深山。

梅史曰末句感深句中有眼。紫詮曰慨世之言此所謂豺狼當道安問狐狸。

○王昭君○

莫道丹青誤我身。拚將玉貌鎮胡塵。如何廊廟無良策。社稷安危付婦人。

紫詮曰命意勁烈樊川口角。公度曰題外出莊論亦自佳。梅史曰論古有識。

○謝安携妓遊東山圖○

公不出奈蒼生何。偏安江左憂干戈。揮鞭斷流北風。

勁東山且作安樂窩。花間携妓管絃起。從容圍棋對敵壘。惟中籌策局中碁。決勝早已在千里。八公草木皆晉兵。風聲鶴唳賊膽驚。嗚呼典午半壁幸可支。屐齒之打曾不知。

梅史曰深得安石心事可謂卓識。張滋昉曰色羅史事議論風生。

○秦淮夜泊圖○

六朝舊事入吟邊。燕子磯頭泊客船。玉樓歌殘人不見。秦淮夜色月如煙。

聖堂曰杜樊川復生。蔡溪曰卷中絕唱比之杜樊川有過無不及敬服敬服。

侯羸送公子歌

卧内符姬可竊。朱亥椎將可殺。公子勉之。臣不從一。劍臨風。濺頸血。三千賓客。徒紛紛。獨有老翁。奏殊勳。邯鄲圍解。秦軍散。高義急救。平原君。君不見魏王之。孫奇男子。執轡愈恭能下士。夷門翁為知己死。

西 蔡詮曰：擊氣雄壯，結末有力。
甲 公度曰：公子二語似西涯樂府。
乙 梅史曰：若論有識下筆有神。

明妃夢歸漢歌

風沙黑。還故國。彩雲相擁歸時驛。三十六宮夜未央。花鎖魚鑰。春月白。憔悴非復舊時顏。猶得君王帶笑。

看為許當年。出紫塞。泣抱琵琶馬上彈。羶帳風鳴。遽然覺。滿天飛雪送胡角。

一 梅史曰：情婉而悲，辭簡而麗，能於古作外別樹一幟。
紫 詮曰：明妃歸漢，此亦補情。天中一段公案也。
今 徒於夢中得之，尤為凄婉。

明皇打毬詞

華萼樓頭仙樂催。大家此夕打毬來。銀盤高懸千枝燭。嬪嬙如花春殿開。太平天子最重色。不似唐虞修文德。有人泣獻金鑑篇。魚蠹蛛絲塵空積。嗚呼三郎弄國如輕毬。一擲郎當蜀山頭。至竟興廢關人事。金鑑只須照千秋。

重野成齋曰後金鑑為斷巧力千鈞

公度曰語鳥而意遠少許賸人多許

又曰悲痛沈著

添園曰深情感慨有千古傷今之意

古意

天○白○憂○霜○寒○天○昏○怕○雨○濕○恐○驚○乳○兒○眠○吞○聲○不○敢○泣○

山田蠖堂曰三四可泣可咽可稱絕調當時青

溪琴曰古氣蒼然

公度曰置之子夜讀曲歌中誰能辨今古

採蓮曲

妾○住○西○湖○前○郎○住○西○湖○邊○西○湖○夜○泛○採○蓮○船○與○郎○合○
唱○採○蓮○曲○採○蓮○歌○罷○覺○香○幽○紅○藕○花○疎○天○欲○秋○採○得○
並○頭○一○朵○花○願○郎○從○此○賦○冝○家○

梅史曰情款妮妮動人

望夫石

夫○去○不○復○來○山○上○望○徘徊○我○心○匪○石○不○可○轉○我○身○化○
石○恨○不○淺○征○人○不○歸○海○水○碧○千○載○山○頭○望○夫○石○

梨溪曰短古妙境

公度曰真樂府中語尤近仲初

轆轤歌

朝引索宛轉。轆轤聲夕引。索轆轤宛轉鳴。宛轉憶郎情不淺。妾心猶是轆轤轉。花晨月夕春愁多。郎若不歸奈妾何。妾心深於古井水。恨郎平地生風波。不怨郎心惡。終嘆妾命薄。轆轤相牽動歸計。轆轤索斷情難繫。

梨溪曰詞意亦宛轉深得古調之妙感服感服

宮原易安曰如讀漢魏古謠

梅史曰道健絕似李青蓮

公度曰未能似青蓮而古意甚深

紫詮曰發端沈鬱入趣幽遠得風人激刺微旨

宛轉動情

出婦歎

〇〇

郎心風不定。柳絮更狂飛。妾貌春不永。杏臉漸衰微。嫁時與妾盟。畢生無他意。新人美如玉。不愁中相棄。愛與色弛可奈何。命薄休嘆白頭歌。此生膏沐為誰容。菱花恐見淚痕多。人生莫喜受寵早。受寵早時亦催老。阿郎珍重能愛色。新人何似故人好。

梨溪曰不以飄蕩之人不忌不妬自傷自嗟此婦貞操真可羨

賴支峰曰轆轤歌及此篇意必有為而作辭意深長暢達非他作之比也

易安曰起結皆佳古氣錚鏦

敬宇曰新人何似故人有味

公度曰起語穉

又曰王仲初之人家見生男女好那知男女催

人先此語形神俱似

紫詮曰寓幽恨於深情悱惻纏綿不勝破鏡重圓之感

○ 倦繡詞 ○

綺窗倦繡拈針遲倚榻不語歛翠眉午漏沈沈白日
永鴨爐香蕪夢來時一聲鶯呼小侍女却羞漏洩夢
中語栩栩胡蝶雙飛來洞房春暖梨花雨

梨溪曰善言倦婦之情

公度曰是張王門徑而稍近長吉者

梅史曰末三語深至

○ 妾薄命 ○

妾心如水古井深郎似飛花無定心為郎歸來遲增

妾憔悴色紅箋有恨不敢寄鴈影蕭蕭楚天碧古井
之水久不波飛花漂泊奈愁何

梨溪曰古調可誦

公度曰音節絕妙神骨俱古

又曰古絕

○ 秋閨夜思 ○

團圓明月光皎潔照西廊悵然有所思
倚頭坐空房十六得嫁君長儂二歲強
十八君棄妾遠戍黃河陽死別只吞聲
生別心暗傷展轉不可寐相思淚成行
自憶與郎別不復對鏡傍豈謂無膏沐
誰適為靚粧

蟋蟀堂下鳴。風冷秋草荒。邊庭今如何。白露定為霜。
織手持刀尺。縫裁苦夜長。辛勤作寒衣。猶愁遲寄郎。
安得飛鳥翼。直向郎處翔。江山寥落天。一望斷妾腸。

雙堂曰。悽絕欲咽。公度曰。此章格律極老。成末二句。句法不相稱。

又曰。是詩頗近樂府。十九首門徑。如江山寥落。天語涉時調。又嫌稍疎。非惟句法不稱。字面亦不稱也。若云道路遠且長。則相稱矣。或云山川極遐。進亦近。

梅史曰。定字虛得妙。情事口吻宛肖。又曰。通音漢魏音節。末二句。則唐人氣味。紫詮曰。寫盡女郎思婦性情。在閨怨中。當推為第一。

長別離

歸無期。書亦稀。花落花開長別離。聞說遼西戰未息。

憶君日增憔悴色。嗚呼長別兮愁何堪。天之北兮天之南。

公度曰。似齊梁間人作。梅史曰。起語不堪卒讀。

紫詮曰。純是漢魏古音。作者於古樂府中三折肱矣。

築城詞

去歲防胡人。骨沒沙上塵。今年築城卒。血染溝上雪。
欲築城兮築未成。防胡在謀不在城。

梨溪曰。間者足感。子幾曰。音節古雅。

又曰。唯在謀二字。殊不容易。非有絕大識力。能見遠大。不粗目前。小利者。不能其大。則親仁善鄰。以禮義為本。如子產相鄭。亦可為國家數十年之計。

公度曰音節氣韻逼真盛唐

梅史曰感深
又曰簡老而深至
紫詮曰節短韻長使秦皇漢武讀之窮兵黷武

之心為之頓冷
張翥曰
音節既古語言懇切二詩列之古作亦不易
軒轅也

○ ○ 且時咀 ○ ○

白狐廟荒夜寂寥。古道無人鬼作妖。長袖翩翩貌且麗。三枝燭炬頭上燒。入廟拜神腔欲裂。中心有恨久菟結。咀人殺人身亦死。此願得成不望活。丁丁椽木三寸釘。怨氣沈沈天欲冥。求神訴神神不語。老杉殿作不平鳴。

公度曰趙甌北集中有狐拜月一詩似此說謔
此俗間雲貴間苗人有之

梅史曰怨毒之於人甚矣可為鑒戒
又曰末段陰森可畏
紫詮曰此似西青散記中鬼詩幽冷森峭毛髮皆戴

○ ○ 失題 ○ ○

春潮漲頰醉方深。倚盡銀屏半疊陰。夢到江南人不見。梨花月白夜沈沈。

雪堂曰詩亦如月中梨花
易安曰香奩體本色

夢覺銀屏釵影橫。私書細寫此時情。珠簾風動月光白。如聽花間環珮聲。

雙堂曰溫李冬郎遺響
公度曰風神獨絕想見張緒當年

一朵雲鬢壓枕低。鴨爐餘火篆煙迷。夜深春帳耿無

寐月在海棠花影西。

雪堂曰楊鐵崖之遺言
公度曰纖纒
梅史曰新艷

花鎖簾櫳春晝長。一奩脂粉懶為粧。佳人懊恨知多少。讀到回文第幾行。

磐溪曰四首清麗無比韓致堯流亞西湘
梅史曰西廂等院本不入詩文故撰回文二字
紫詮曰四絕句如太陽朝霞秋水芙蓉無窮綺

管公廟

紫海遷居終不回。歌傳觀月一何哀。蕭蕭古廟殘梅樹。猶帶當年遺愛開。

磐溪曰晚唐遺韻
梅史曰湖汨深之

香爐雪

香爐雪。奉御詔。起捲珠簾。龍顏笑。當時風流去。滔滔絕世佳人香魂銷。獨留佳話在人間。香爐峰雪千古高。

梨溪曰我髯男子輸一弱女寫得如見
磐溪曰短古妙境
公度曰絕好題目僕率擬數句為呼員不已
又曰名妓能誦長恨歌先媪能解長慶詩誦詩
解詩了不奇香爐峰雪誰則知捲簾微笑帝大
喜妃嬪驚疑相顧語
梅史曰古意盎然

平等院予源三位賴政墓

菟道之水。壁山來。狂瀾衝岸。吼如雷。懷古來。尋平等。院。只聞空院鳥聲哀。源軍昔敗。據孤壘。攘臂血戰。扼此水。矢盡力竭。臣事終。扇上題詩。釋甲死。臨水一坏。埋忠魂。風雨蕭蕭。掩寺門。熱血灑沙化。為碧幽。冤泣月微有痕。義憤舉兵。謀恢復。一戰為倡。是誰力。忠節留傳久。愈光休。言枯木無春色。奉詔一箭。奏殊勳。寢殿射禽落。怪雲此弓。此甲。今寶藏。見物懷人。淚紛紛。武略才藻。足千載。莫將成敗論。此君。

槃溪曰拾雅一歌亦足千古歟
梅史曰起得突兀讀之心塊然義憤以下歷
落入古不蔓不支末句結得有厚力
紫詮曰余游日光山道經古河驛曾覓導者訪

源三位額政墓荒祠一椽在野田蔓草中按賴
政殉節於宇治距今西京三十里許中國臨死
謂其下渡邊唱曰必瘞吾首唱遂囊其頭東下
古河謀之邊行平而葬於此今觀此詩似與余
所聞未符

忠度宿花園

日已收。路其悠。須磨浦上。何處投。濃艷如雲。春滿樹。有枝可棲。容小住。一樹花。一首歌。長使芳魂。迷須磨。

公度曰簡至
梅史曰簡而確婉而深

靜姬

懶上春場。著舞衣。鶺鴒原冷。奈分飛。綵絳一曲。千秋恨。雪滿芳山人未歸。

支峰曰傑作傑作深得吾山陽先人詠古之神髓敬服

磐溪曰何其優柔而有味也余亦曾有作乞正

曰一奉衾禍妾亦臣包羞且舞鶴印春綠車歌

罷雙行淚灑向芳山踏雪人

椒宇曰情文并至

梅史曰有餘味

紫詮曰含蓄不盡何等奇慨

曾我兄弟夜襲圖

雷雨鎖嶽天如墨。時不可失在今夕。雙蛇一閃凜生。風奮身斫入陣雲黑。多年卧薪志不酬。父讐纔報身。為囚兄弟就戮不足恨。恨無人斬鬼武頭。鬼武鬼武。旅為鬼莫教餒兮三世耳。我祖人殺孫報仇爾祖殺人孫絕祀。

公度曰陰風襲人神來之筆
梅史曰再接再厲
又曰千古奸雄聞之破膽

花水橋弔古

霸氣銷沈山色遙。大磯平塚晚蕭蕭。美人千古化為石。風雨聲寒花水橋。

公度曰情景俱遠千古美人亦當含笑
梅史曰雄壯

時賴四鼓歌

半碟鼓醬一壺酒。不羨芻豢悅我口。和羹本是宰相材。調理天下如反手。君不見水中照炬撈十錢。獨具卓識能舉賢。儉勤善守父祖法。業鏡高懸卅七年。

梨溪曰得北條氏為治之法

又曰字句峻烈

聖堂曰全不雕琢而出雕琢之止

公度曰易簡亦自有一槌打破大道悠然氣象

○○○

○○○

柝聲警夜夜昏黑。竦身獨立櫻樹側。滿懷忠憤無由

訴。月色沈沈花影寂。句踐范蠡等人耳。君能有為亦

若是三郎三郎雖郎當我。若負君共花死。擲刀一哭

題此歌爾花非賊奈花何。

梨溪曰有氣魄

聖堂曰忠憤躍然

易安曰轉摺有法起手最佳

公度曰沈摯之至音节絕妙如出鐵崖西涯手

又曰樂府展轉生意往往有此亦東坡所詔想

當然耳

梅史曰結意不盡

又曰起筆突兀

○○○

○○○

○ 謁楠公墓 ○

松濤怒撼淡寒曦。想見忠魂慟哭時。一掬灑來懷古

淚。楠公墓畔不勝悲。

梅史曰含蓄却以不說盡為妙

紫詮曰感慨係之

○ 過川中島憶不識庵上杉謙信公血戰 ○

奔濤捲雪江聲長。極目無涯塊自傷。惆悵立馬問野

堯。言是永天古戰場。犀川北折妻山翠。歷歷河中血

戰地。荒原落日亂沙飛。慘澹陰風腥雲氣。憶昔先公

舉兵時。白羽一麾盡風靡。越軍堂堂奇且正。鏖戰人

畏。昆。字。旗。善。光。寺。雨。宮。渡。甲。將。猶。留。當。時。墓。如。見。單。
騎。衝。中。堅。黃。駟。白。帽。按。刀。怒。君。不。見。當。年。白。骨。無。人。
收。寒。夜。鬼。哭。聲。啾。啾。

梅史曰格律完成
紫詮曰結句神來之筆通體簡峭是於古調三

折肱矣
公履曰起筆特突結其音凄以惻

○九月十三夜咏不識庵公一首

掃。蕩。能。州。在。一。征。旌。旗。向。處。自。山。傾。軍。營。肅。肅。秋。方。
先。解。甲。登。城。看。月。明。
公征定能州時屬九月
十三夜有詩適傳天下

梅史曰戌城望月滿目淒涼
紫詮曰雄壯

一首豪吟驚鬼神。到今猶覺武威新。清光獨有能山

月。不。見。秋。霜。橫。槩。人。

梨溪曰九原不可起一讀低回
聖堂曰實然實然而詩亦帶當時秋霜之氣來

佳健無雙
磐溪曰詠史上乘余詠不識庵詩曰春日山頭

鎖晚霞驛臨嘶盡有啼鴉惜君獨咏能州月不
咏平安城外花乞正

○過駿河府中憶今川義元

宇。津。與。薩。埴。峻。嶺。扼。左。右。府。中。在。其。間。宛。似。括。囊。口。
堂。堂。今。川。氏。富。強。雄。視。久。輕。敵。氣。太。驕。一。敗。復。誰。咎。
嗣。子。尤。暗。弱。作。事。在。人。後。人。民。切。怨。悼。山。河。悲。分。剖。
荒。墳。沒。榛。莽。誰。奠。一。卮。酒。今。日。九。原。下。父。子。嘆。負。負。

公度曰少枝蔓語
梅史曰五字寫盡昏庸人性情

紫詮曰齊明帝戒子東昏侯曰作事不可在人
後此語用得恰好
又曰楚楚可誦

○鴻臺弔里見義弘墓 ○○○

山○河○富○形○勢○美○哉○國○府○臺○一○夫○守○其○險○千○軍○不○得○來○
憶○昔○里○見○據○此○地○北○條○兵○馬○倉○皇○至○貌○貅○乘○壘○誰○能○
支○金○湯○為○固○果○何○利○勝○敗○常○事○未○足○驚○所○惜○驕○伏○昧○
軍○情○多○羊○角○立○爭○關○左○一○敗○竟○成○豎○子○名○我○來○懷○古○
臺○上○立○荒○林○亂○草○風○颯○颯○奕○世○威○名○夢○一○時○地○下○之○
鬼○也○應○泣○殺○氣○鎖○山○落○日○昏○鐘○淵○如○吼○駭○浪○奔○行○客○
漫○歌○氏○政○詠○古○墓○無○人○薦○蘋○蘩○
北條氏康氏政作狂
歌以嘲義弘今猶傳

人

梅史曰沈痛
公度曰予古之思幽然沈鬱

○丹漆塗 ○○○

嘉永六年北亞米利加合衆國使船始到
相模國浦賀濤邦人相成爭製甲丹漆為
騰貴識者大笑之一時有童謠甲曹可拒
彈丸汝顏亦可塗丹漆言其無智謀策略
余為賦
之記事

若○丹○漆○何○丹○漆○無○多○使○有○丹○漆○如○水○火○釋○甲○同○唱○太○
平○歌○我○甲○箭○不○穿○君○曹○斬○弭○堅○紛○紛○各○自○誇○勇○力○寇○
來○海○上○難○生○還○嗚○呼○詎○知○洋○礮○山○可○摧○一○轟○其○奈○猛○
如○雷○君○以○其○甲○論○勝負○君○面○幾○與○甲○同○厚○面○亦○塗○丹○

與漆否

梨溪曰圓轉自在

雪堂曰階而後

支峰曰中間設問答成姿態愈出愈奇此篇恐

公度曰音節意境皆絕妙蓋得力於西涯樂府

及近代尤西堂穎山陽詠史詩深矣

又曰雨中無事讀此數篇樂府劇愛之謬為效

生不笑為漢兒多事強知星宿子

又曰忠度宿花曾我夜襲三郎斫櫻丹漆塗此

歎詩僕所最心賞者

梅史曰叙筆古致錯落

紫詮曰伊其相諛言之亦可笑可恨

雨窓投君詩卷讀至佳處如倩麻姑長
爪搔著背癢令人叫快不置

戊寅八月九日 何如璋評

大著風格清雋氣息渾厚高者直
逼唐賢餘亦絕肖蘇陸那得不騷壇
高樹一幟

四明張斯桂評

驚才絕艷之筆運以沈雄遒勁之氣

集中無美不備一洗摩擬佻淺習俗真
能開詩文氣運者良由其胸襟不凡

沈文榮拜讀

此卷中詩無體不立無美不備才大而
心細意奇而句練詞之所趨筆足達之
此東國一代詩宗也每讀一過欽佩無似

愚弟王韜拜讀

是卷格律漸細風骨亦漸老情深韻

遠調逸氣適易到好處使人悲歡啼
笑百端交集樂府尤多名篇

嶺南黃遵憲公度跋

北不錄

才氣逸群筆鋒無敵作者妙齡豈非後世可畏耶
果能勉旃勿怠則不出一二季其使人刮目必矣

文久癸亥六月念七夜易安宮原龍妄評

天抵功力既至格調高雅篇篇皆可誦也三覆之
餘加一二鄙見以答下問老朽之言幸擇焉賦一
絕代跋

我為先生下一評長篇雄勁短渾成更將富艷求
儔匹鐵石心腸宋廣平

明治丙子七月十八日七十六翁磐溪崇書於

愛古堂之南軒時池荷新發花氣襲人

評罷呈栗香先生

少小學科斗中年耽螃蟹齊楚既兩失鬢霜空醜
醜忽蒙示大作陸離煥五彩近體矜挂角古調波
翻海況有磐翁評精當不可改我何容一喙把筆
旋又罷下問終難默雌黃加鄙猥翁如大國賓我
如下僚窠覩然廁其間豈免僭妄罪西邊警方急
賊韓未就醢待至戡定日櫻花散麗綵論文同傾
酒高吟四座駭

明治十年三月十四日朝中村敬宇正直

君評宮翁詩陸離煥五彩我亦贅一評鯨魚制碧

海邊體與古風月且誰敢改嗚呼宮翁詩可以傳
千載

磐翁贅評

君詩鳳觀虎視跌宕風華穠麗而無粉澤清新而
復高古真詩家射鵰手也僭易處深愧才力不逮
罪甚艸艸讀罷微呈電答臨風結想不盡神馳

栗香詞宗大人文右丁丑七月十四日王治本拜
兩窓披君詩卷讀至佳處如倩麻姑長爪搔著背
癢令人叫快不置

戊寅八月九日

何如璋評

大著風格清雋氣息渾厚高者直逼唐賢餘亦絕肖蘇陸那得不騷壇高樹一幟

四明張斯柱評

驚才絕艷之筆運以沈雄道勁之氣集中無美不備一洗摩擬佻淺習俗真能開詩文氣運者良由其胸襟不凡

沈文榮拜讀

○是卷格律漸細風骨亦漸老情深韻遠調逸氣道每到好處使人悲歡啼笑百端交集樂府尤多名篇

嶺南黃遵憲公度跋

此卷中詩無體不立無美不備才大而心細意奇而句練詞之所趣筆足達之此東國一代詩宗也每讀一過欽佩無似

愚弟王韜拜讀

前後詩四冊弟力疾費四日之工為之校正然自媿無一當也

紫衲再讀

