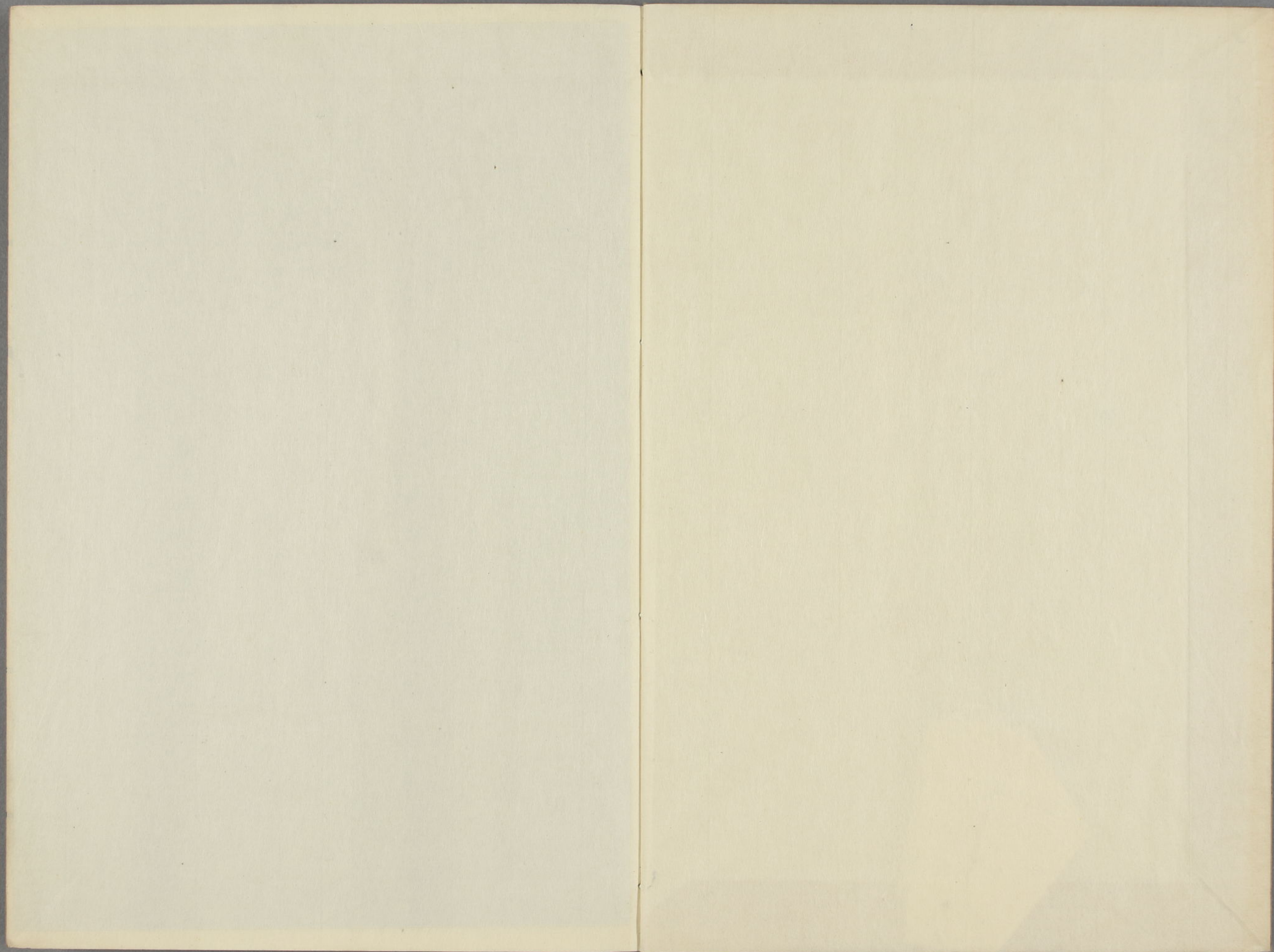


養浩堂詩刊餘稿
天



早稲田大学図書館
文書27
E 125
1





跋

東方之太史予識數公焉宮島栗齋先生
以居麴町得晨夕相過從詩集亦披覽屢
矣瀕行屬為之跋以知交之雅不敢固辭
遂書其簡曰或稱詩窮而後工世多疑之
蓋古人賢而不得於時藉以自慰未可概
論也若夫抱才懷德遇合盛時以文章華
國其在廊廟也若重器之有鎮圭拱璧
世固不乏其人乃吾東遊而於宮島氏觀之
其詩初師蟻堂稗溪二公得其奇傑浩

漸之氣而益以沈鬱頓挫故卓然能不愧
唐蹟夫詩雖小道而性情屬焉故其言醇
雅而和正者君子也博大而宏遠者豪傑也
豐蔚而藻曜者才子也廉靜而幽亮者隱
逸也根于其性發于其言而遇之否泰隨
之若太史之詩穠而有骨勁而有韻氣象
光昌而陸離宜其遭際之改隄異夫象也方
其壯年干戈擾攘而獨不罹其厄時平
則迴翔於館閣而且入其室則父母兄弟妻
子怡然何得天之祐若是其盛蓋積其

詩之厚可見矣然則詩窮後予之語其為
古人之自慰也予茲益信

大清光緒五年己卯仲冬朔

姚江沈文榮撰并書

養浩堂詩集卷一

羽前 米澤 宮島誠一郎 栗香

○山房春事

以下安政紀
元甲寅作

滿溪流。水滿山霞。水綠霞紅。一望賒好。雨新添。松徑
草。春風開遍。藥欄花。窮居不羨。簪纓貴。絕境何來。車
馬。譁午。睡初醒。心自適。半窓斜日。讀南華。

黃公度曰自然幽雅

○征婦怨

懶上回文錦字機。洞房深鎖恨依依。空庭花落春方
老。畫棟燕來人未歸。一枕殘燈釵影暗。半簾斜月漏



聲微自憐夜夜聞中夢多向玉門關外飛

公度曰無限深情

黃陵廟

黃陵春老草萋萋。疎雨荒煙望欲迷。古廟蕭蕭人不見。殘碑零落鷓鴣啼。

大觀磐溪曰晚唐遺韻

公度曰風調絕倫

沈梅史曰萋々蕭々短詩不宜重見蕭々二字

王紫詮曰寄慨無窮

秋盡日到梁澤森崎

一路風霜落葉多。層林疎處有樵歌。溪流水涸纒三

扣沙上鬪痕知鹿過

磐溪曰元人風趣
梅史曰妙在不拾人牙慧

過廢宅

不堪經廢宅。柱杖恨悠悠。世換江山在。春歸燕雀愁。飛花人不見。落日水空流。回顧壯遊地。茫茫一古丘。

窪田梨溪曰意凄愴語新麗
中村敬宇曰應是亂後詩

梅史曰澹遠
紫詮曰何等悽慘句極自然

卧病暮春

卧病經旬獨掩扉。不堪百事與心違。一春詩酒皆閑廢。半世功名見是非。古棟風輕新燕語。疎林花落乳

以下安政二年
卯作

鶯飛此間却愛清幽甚。聊涉園中坐晚暉。

紫詮曰近人詩云因病得閑殊不惡此寫病餘情景亦頗閑散

赤湯途中

映水紅樓歌舞嬌。當時絲肉未全消。江風蕩漾春如夢。人立花臺第一橋。

紫詮曰雨絲風片烟波畫船宛然在目
梅史曰跌蕩風流

送窪田梨溪學宗遊學江戸上書

久立程門雪。時沾化雨新。先生來上國。賤子別芳津。聖暗板關暮。江明熊水春。溪聲聽浙浙。恍似促行人。

梨溪曰余過板谷時風雪殆殺人己而後出福島春色滿眼果如此詩

紫詮曰逼肖唐音
梅史曰首句試帖語

添園曰觸境感情

手折一枝柳。漉然欲失聲。雨籠山路暗。花逐馬蹄輕。春自夢中老。愁從別後生。川流深幾尺。不及送君情。

梨溪曰昨朝花逐馬蹄輕今日春從夢中老多感

紫詮曰此亦逼肖唐音
公度曰一起鳥逸

梅史曰渾成有唐人風格一結不盡

成章堂早起

新折梅花插膽瓶。暗香縷縷逗窓櫺。殘燈欲滅天初白。破曉鶯聲喚夢醒。

紫詮曰曉起情景如繪

○某園賞牡丹

不○爭○凡○卉○艷○獨○自○殿○殘○春○芍○藥○何○能○比○芙○蓉○未○得○倫○
風○流○真○絕○世○富○貴○足○驚○人○夜○久○天○香○落○始○知○花○有○神○

紫詮曰能寫得牡丹身分出非徒費胭脂者

○二月七日夜雪

小○窓○明○若○晝○疑○是○月○窺○帷○急○打○疎○疎○箔○將○埋○短○短○籬○
夜○深○愁○燭○短○春○冷○恨○花○遲○温○硯○呵○冰○筆○聊○題○詠○雪○詩○

紫詮曰此晚唐詩境
梅史曰句若高青邱

○二月十五日早起

曉○枕○夢○醒○時○吟○情○添○一○脉○新○鶯○三○四○聲○窓○外○梅○花○白○

紫詮曰幽峭

○班婕妤好

如○水○君○恩○去○不○歸○下○簾○獨○坐○顰○娥○眉○可○憐○長○信○飛○花○
夜○正○是○昭○陽○舞○月○時○

紫詮曰顰作鎖
梅史曰顰作欽

又曰顰字雖失黏而先鎖字則俗而稱矣

○隋宮

寶○釵○零○落○恨○偏○多○楊○柳○空○傳○帝○子○歌○試○上○迷○樓○樓○上○
望○誰○憐○壁○月○舊○山○河○

紫詮曰意調蕩婉

○柳

半拂長堤半拂橋。春風搖曳不堪嬌。御溝莫恃恩波近。恐被宮人妬細腰。

紫詮曰堪字誤用不堪不勝大有分別每見人於詩文遣用多不能辨
梅史曰此處不堪二字有譏誚之意較不勝妙些

○倦繡

心懶日方長。停針坐繡牀。向人不多語。昨夜夢鴛鴦。

紫詮曰善描閨中情性
梅史曰癡得妙
梅史曰幽情不異漢宮詞
張滋昉曰雖不多語而語絕妙想與君同夢矣

○密約

妾意與君情。默默千萬緒。相對鸚鵡前。不敢分明語。

紫詮曰此善用烘雲托月之法
梅史曰六朝佳句

○春雨村莊作

猗猗竹四圍。深處掩雙扉。細雨沾來潤。輕塵濕不飛。馬嘶芳草遠。燕啄落花歸。乘是春光好。題詩對晚暉。

梨溪曰蕭閒佳集
紫詮曰琢句自然不露斧痕

○法泉寺賦呈方丈

寺門雨歇已斜陽。丁字橋頭水一方。白髮先僧何處住。落花滿地屐痕香。

紫詮曰先僧其殆讀此詩消羸耶
深園曰金鈴箇々圖

贈画師幽雲

妙筆描成一幅秋。疎林紅樹亦風流。荻蘆映水花
花。白孤鷺。窺魚立釣舟。

紫詮曰詩入畫境句雜仙心
梅史曰君詩有神助

塞上圖

草沙染血血痕腥。邊塞何年罷遠征。月白風淒營塞
寂。夜磨矛戟起寒聲。

紫詮曰紙上亦見殺氣
梅史曰末語新穎可救上三句

牛森予前田無垢庵遺跡作子絕

喬木蕭森繞廢丘。寒鴉落日兩相愁。名空一世
人安在。只有清泉依舊流。
廢墟有清泉土人稱慶次清水慶次前田俗稱

山田雙堂曰晚唐妙境一唱三歎
敬字曰句中有味甚

紫詮曰二十八字中無限感慨
梅史曰語語情至

奇才底事委黃泥。遺跡蕭條牛嶺西。古碣字空無可
讀。落花滿地鷓鴣啼。

梨溪曰冷麗
紫詮曰幽絕

梅史曰凄惻

佐藤墟上首

纔過花溪又晚風。路從佐氏塢邊通。斜陽猶在乳鴉

背林末危巢一椽紅。

雙堂曰織巧

春色將殘夏氣清。輕風拂檻佐泉平。臨池一樹如絲柳。不著新蟬著晚鶯。

紫詮曰妙能用意此笨伯百思而不能得者
公度曰絕世聰明語
梅史曰清新

江村春曉

家家垂柳綠絲輕。水外晴霞一抹明。昨夜江天春雨足。賣花聲雜賣魚聲。

梨溪曰晚唐妙境
磐溪曰巧

紫詮曰江村之景如繪
公度曰畫亦寫不出

歸燕

社燕歸來萬里身。今年春異去年春。來田碧海舊時宅。花落風寒不見人。

梨溪曰多少感慨
敬宇曰世事紛紛人似燕
梅史曰末二語凄然

五月二十三日漁白龍湖上

白龍湖上一漁翁。十里烟波卧短篷。最是。小橋垂柳下。鬢絲輕捲釣絲風。

紫詮曰世上有此風雅漁翁否
梅史曰如表簡齋集中句

陣陣清風斜日明。一竿投處晚涼生。碧蘆密密渾無岸。唯聽幽禽隨意鳴。

梨溪曰湖村真景

五月二十九日從小國郡宰五十嵐某遊小

國詩以記之

○成島八幡廟

一帶晴川向北流。長橋踏去入鳴洲。老杉深鎖天猶暗。古廟蕭森白日幽。

紫詮曰鳥秀

○輒訪嶺

出林傍水上層巒。絕頂孤亭夏日寒。地勢北低天盡處。月山正在掌中看。

中川聖堂曰畫境
紫詮曰造句奇警

○松原村

人家連又斷。晚霽入松原。叢樹山當郭。流水繞村清。風消俗慮細。雨攬詩魂今夜何邊宿。前途天欲昏。

紫詮曰此從冷月華詩魂句中脫出洵手禪官
小說亦無不可用也

兩梅文曰攬字太纖換靜字
紫詮曰細雨句奇絕驚人

○鬱紆嶺

鬱紆復鬱紆。鬱紆之嶺峭然峙。中有羊腸鳥道通。絕

頂可掬銀河水。吾來試登此崇巒。崔嵬直矗白雲端。
只覺兩腋颼颼肌生粟。前巖瀉瀑激奔湍。幽谷怪禽
號斷崖喬木。古天暗澹兮忽起雲。山空濛兮寒欲雨。
嗚呼到此一望衆山小。鬱紆嶺上行人少。

梨溪曰古調可誦
紫詮曰古調獨彈音節諧適

梅史曰古峭
滋坊曰規模太白蜀道難神韻逼肖

○鬱紆嶺遠望○

輕駕長風欲上天。蜿蜒路入白雲穿。鶴城如掌葉山
髮目斷蒼茫落日邊。

紫詮曰能鍊字鍊句

○宿沼澤

亂山深處夕陽頽。古驛荒涼鳥語哀。窻影近移雲影
入。溪聲遠帶雨聲來。閑遊記興毫三寸。孤宿消愁酒
一杯。寂寂殘燈眠未穩。晨征已被曉鷄催。

紫詮曰前聯此眼前景却未經人道
添園曰敲金擊玉

○沼澤曉發

旭照東升曉色晴。馬頭又向亂山行。驛窻昨夜聞風
雨。更覺征衣一襲輕。

聖堂曰曉發先景宛然如見
紫詮曰七字描出山行之景如在目前

梅史曰客况依然

入小國

倦○脚○步○不○前○偶○入○小○國○境○雲○色○溟○濛○迷○谷○口○十○三○里○
路○皆○重○嶺○大○川○繞○山○山○氣○幽○絕○澗○奔○激○作○急○流○小○渡○
渡○頭○水○萬○丈○其○勢○洶○湧○未○可○舟○小○國○雖○小○猶○是○國○鬱○
紆○大○利○為○封○域○歲○計○三○萬○石○秋○收○水○際○山○間○盡○播○植○
炎○消○六○月○雷○雨○晴○萬○山○滴○翠○送○涼○聲○遠○近○煙○浮○千○家○
竈○先○樹○參○天○認○戍○城○

紫詮曰萬山句極鍊又曰此極描繪途中情景而却句句不脫小國

二字所以為佳詩至此神乎技矣

梅史曰深厚氣完力足

登神明山

老○杉○參○天○迷○日○影○幽○沈○古○祠○在○層○嶺○一○廊○風○動○不○知○
熱○危○倚○欄○干○神○自○靜○橫○川○之○水○沼○澤○山○水○態○山○容○指○
顧○間○嵐○氣○吹○衣○天○色○爽○恍○如○身○到○仙○人○寰○為○愛○名○山○
來○小○國○不○怕○芒○鞋○勞○攀○陟○山○號○神○明○山○益○奇○勝○遊○到○
此○應○無○敵○祠○前○燈○火○半○欲○昏○夜○色○迷○離○鎖○洞○門○危○橋○
一○轉○路○凸○凹○亂○聲○與○雲○互○吐○吞○

紫詮曰境靜山幽而筆足以寫之

又曰歷々古致一結猶留餘韻

梅史曰忘新筆老極似高節度句秀危橋二句

○遊岩井澤

碧空盡處蟲崇密。半日閑遊極壯觀。無限風流雙蠟
屐。幾多吟咏一雕窠。松橫鹿背峯雲聳。水蕩龍鱗澗
月寒。石上撫鬚詩未就。盤桓更覺百憂寬。

紫詮曰有遊山之樂居山之福必有出世之胸襟以寫之方見其不凡
梅史曰溪山佳景得句成圖篇々活動

○南樓夜坐賦以示五十嵐郡宰

獨坐南樓詩思清。湘簾影漾月華明。窻開三面容山
色。溪繞千家聞水聲。已覺幽鄉涼露早。轉憐病骨夜
風輕。閑吟未睡渾無賴。一穗青燈花欲生。

紫詮曰久住山中方能領略此景
梅史曰氣不甚厚取其無俗響

又曰出語平不如對句之妙
添園曰詔秀

○南樓早起

月落殘星白。微風曉色開。一樓秋氣冷。薄霧壓山來。

紫詮曰十字足以千古

○賽大宮明神

玉龍躍。金雀飛。畫棟崔嵬接紫微。古沼深深波漾綠。
殿影倒搖水一曲。神前默禱訴中心。長廊無人晚蕭
森。木魚一聲雨初晴。回首塔巔新月明。

紫詮曰情景如繪有為畫工所不到者

○大宮夜歸○

野水悠悠欲接天。隔江龜嶺晚含煙。柳邊燈火踈踈影。知是漁人夜放船。

梅史曰平調不膚
紫詮曰高情逸致

○夜漁橫川○

暮山雲淡月光白。橫川水暖波影碧。吾慕子陵七里灘。至今艷說披裘客。小艇間泊芦花中。一絲輕捲淺瀟風。瞥見波際香魚躍。手中一竿彎如弓。

梅史曰末二語古朴

○白龍湖晚眺○

白龍湖在赤湯村

湖村十里夕陽閑。吟屐追涼過柳灣。樓外四圍皆綠水。天開一面置青山。風如有意吹波起。雲更無心向岫還。款乃一聲鷗鷺散。歸舟知在渺茫間。

紫詮曰十四字湖村之景宛然在目
梅史曰此等詩世人所極賞然其中無真情實
理可以取悅俗人而不足以入集

○松江納涼○

繞屋長江日夜流。雨餘樹色晚煙收。偷閑姑作遑遑計。隨意聊為避暑遊。竹裏清風不知夏。波間涼月欲生秋。水聲拍拍天光遠。起倚欄干看斗牛。

梨溪曰後聯清麗
紫詮曰波間語未經人道

秘史曰涼月生秋情景逼真

○ 堀金村晚歸二首

獵獵菰蒲搖晚波。策筇閒自步塘坡。人從小雨晴邊去。家向垂楊叢處多。欲寫新詩將誰寄。每因多事等閑過。蒼茫暮色江村路。風露淒淒濕釣蓑。

梅史曰響過流雲

暮色蒼茫一望平。微吟緩步引筇行。籠煙野樹秋光淡。得雨江村夜氣清。林外燈檠人語遠。水邊漁艇笛聲橫。果知詩思添閑味。月上東山影更明。

紫詮曰工於寫景
梅史曰亦風亦雅

○ 謁楠河州墳

友于堂
課題

湊河戰破足悲歌。忠節感天如命何。籟聲鎖雨靈龜慘。秋在楠公墓上多。

梅史曰深至

○ 花溪橋夏夜歌

度長橋過短橋。白葛輕衫風飄飄。花溪之水甚明媚。不減六朝金粉地。吟屐乘暮逐涼行。愛歌一曲水調聲。前林忽上紅蓮燭。畫樓映水明如玉。

紫詮曰清涼境中忽現綺麗世界
梅史曰旖旎似六朝人

○ 客舍秋曉

堀金寒河
江氏宅

旅窓破曉夢初驚。咿軋聲中殘月明。無限傷心誰解得。一庭草露聽蟲鳴。

梅史曰含蓄得妙
紫發曰如恐如訴

○西生寺森平右衛門墓○

利心銜直才絕倫。我冠博帶拜大臣。手握政柄擅國命。百官總歸一人身。奪金苦萬民。重斂傷百姓。駸駸覆餗致天討。黃金不能贖其命。茫茫天地家姓絕。萬古惡名不磨滅。西生寺古片石存。野花露冷蛩悲咽。

梨溪曰能言所欲言有筆力
紫詮曰筆嚴斧鉞句挾水霜洵足襯奸雄之魄

是為詩史
梅史曰千古邪人作姦正恃其有才而欺人全

在衙直人主愛其有才喜其銜直以至敗亡七
字千古龜鑒

公度曰以歌咏中參筆削奇氣凜然
滋昉曰一結無限慷慨悲涼

○泉岳寺義士墓

朝傳背誓逃。夕報背誓逃。赤總之士何不豪。獨有義士能仗義。頻年伺隙潛仇地。吞炭漆面不辭辛。四十七人同一志。報讐事成祭君冤。何悔伏刃殉九原。不唯義烈震萬世。直使浩氣塞乾坤。泉岳寺人何處。四十七墳多古樹。嗚呼赤總義人墓。

梨溪曰一氣呵成
紫詮曰大書特書不一書

○月夜渡花溪橋

月照波心夜色明。蘆花瑟瑟起秋聲。無端獨踏溪橋去。驚起樓會時一鳴。

紫詮曰幽僻處可有人行讀之靜境自生

○八月五日遊獺目

半川雨歇水泠泠。一抹炊煙籠柳汀。晚日啣山看欲暮。回頭螺黛疊重青。

紫詮曰如一幅春山日暮圖

○秋日遊梁澤

路入梁溪翠嶂連。閑遊時節未霜天。秋風吹斷秋山火。飛作遠峰一髮煙。

紫詮曰奇開
梅史曰景幻而真

○江樓客夜一首 友于堂
課題

客中不耐倚江樓。雁語波聲奈旅愁。夜來攪破歸鄉夢。正是瀟湘風雨秋。

紫詮曰起承此亦可以句轉因兩句本非互相貫注而生也

梅史曰此句不可倒轉一易則平此先但解應

梅史曰如聞旅人嘆息之聲

滿頭華髮一皤皤。久謫南天意若何。孤客淒涼愁衰先。殘年荏苒夢中過。山連巫峽逢秋早。地接瀟湘苦雨多。獨坐江樓看夜半。不堪哀雁度烟波。

紫詮曰居然唐音
又曰一字未穩

梅史曰讀之令人酸鼻

○田澤山晚歸用杜工部韻

三竿斜照已黃昏。竹樹蒼蒼月有痕。野火隨風燒古
逕。秋雲帶雨過孤村。題詩時憇溪頭石。沽酒將敲林
外門。最愛山山霜葉好。閑遊到處慰吟魂。

紫詮曰名句不可多得
梅史曰渾脫而清微
深園曰傳神阿堵

○矢來散步

君王廟畔一蹊通。觸面生涼秋晚風。野樹暮鴉棲未

定。林梢殘日半輪紅。

打稻聲中已斜。遠林葉落見人家。秋郊十里蕭條
景。數頃猶餘蕎麥花。

紫詮曰江村秋晚之景如繪

○九月二十二日初雪

四面陰雲凍不開。山鳴谷動屋將頽。滿天寒氣滿城
雨。待到黃昏化雪來。

梅史曰陰森而雄健

○擬觀獵

狡獸藏秋草。官家獵翠微。恰逢朝罷日。各著戰時衣。

萬騎連營進六龍扶輦圍風驅金箭落鷹逐陣鴻飛
雲外鼓聲遠天邊旆影稀黃昏逞餘勇肅肅國門歸

紫詮曰如觀射獵圖
梅史曰勇字從整暇中看出非知兵者不能

客中秋晚 友于堂 課題

依稀林缺處忽見夕陽頽風冷砧聲急煙寒鳥語哀
長途多跋涉遊子獨徘徊投宿嗟何處蕭條暮雨來

淺間先生 俗稱 翁助 抵江戶學西洋火技於井狩

某門而歸弟子日集數千百人講兵練礮可
謂米澤藩洋礮火技之元祖賦之以呈

治不忘亂盡厥忠武以文濟乃有功欽君夙學西洋

技精究礮術諳其秘城可摧山可拔一聲震撼盡驚
胆項羽勇子房謀當此不能展一籌君不見洋船年
年窺間隙敢凌海濤來吾國君學妙藝果絕倫海防
不復議和親

梅史曰鬪智則未必輸矣至打砲鏖戰未知勝
敗如何今日和親之說之行蓋於勢有不得已
者然未易言故君子引而不發
紫詮曰君胸中終以和親二字為耿耿不知事
處今日舍和戎一著實無別法天實為之謂之
何哉今天下事正壞於引而不發之君子

洋船行

昨日英船開今日佛船來鯨濤四萬八千里東洋西
洋任徘徊遙望似葉浮滄海近觀其大增萬倍銅管

吐煙生猛雷。緣鐘山立濤頭。在運轉放礮。瞬息中。兩
輪如舞疾於風。凌此險海等平地。眼中寧復有日東。
彼世昏庸不為意。皆言和親謀厥利。謀利恐傷東人
財。互市難饜西人志。吁嗟安得寰海永承平。一棹歡
聯萬國情。金湯各自固。吾守不向海上起戎兵。

乙 紫詮曰西人奇技異巧實遭造物之忌而挾其
所長以凌躐各國昔東南洋大小諸邦登於王
會之圖者今盡鯨吞蠶食靡所遺噫可不懼
哉然其貪饕之志猶未已也虎視鷹瞬時有所
伺而當局者晏然事外一若罔見罔聞者夫天
下之事不患於和戎而患於和戎之後自以為
安不知自奮虎狼屯於階陛尚復從容以談因
果吾不知其何如矣使誠能勵精圖治師其所
長而奪其所恃彼亦何敢輕我而奈何今日學
之者徒襲其皮毛也此我之所以痛哭流涕長

太息者也
甲 公度曰各國通好之局將與地球相終始自今
而後無論強弱永無閉關自守之日矣
丙 梅史曰今人無識者每欲効西法以制西人夫
既効西法矣安能制西人彼以奇技我以奇謀
可以勝之彼以霸術我以仁政可以勝之至我
國政府近亦講求治術矣
丁 滋昉曰議論正大所謂知彼知此百戰百勝讀
之不禁感慨係之矣

○春日弔亡友故宅

一水東流故宅濱。主人去後幾經春。花飛荒苑鶯將
老。泥落頽梁燕亦瞋。古劍深埋新塚草。斷琴半鎖舊
窻塵。可憐風景皆非昔。想像前遊淚滿巾。

梨漢曰真使人淚滿巾
梅史曰何等悽惋

春愁曲

脉脉春愁無意緒。私書未許向人語。漏聲沈沈夜幾
更。蘭膏未盡月已明。不怪簾外小犬吼。花影橫窗聞
履聲。

紫詮曰情人至子玉郎至子
梅史曰幽艷

東城火 十月五日事

狐伏地號夜有聲。卜之應知火患生。人情洶洶疑且
懼。果然其徵見東城。天耶神耶降厥災。風助火勢洶
堪哀。光焰橫衝千萬丈。畫棟雕梁成劫灰。大火方收
天欲白。餘燼未滅地猶赤。須臾樓閣化坦途。玉石俱

焚不見跡。君不見吉凶迴環如轉輪。禍不在天實在
人。天災流行未可禳。鄭僑有德能格神。

紫詮曰歸本於人事不修以召火患此為有德
之言

白狐廟

美人久不來。相思怨夜長。一自背盟誓。想復嫁檀郎。
怒氣衝胸發長嘯。倒被蓬髮行。焦焦烏帽短衣露。鬼
形含冤哭。咀白狐廟。老杉月黑狐有聲。古廟颯颯風
雨鳴。雲扉深鎖鈴索絕。大鏡照人儼然明。石壇伏身
夜繼日。不殺女身咀不歇。七日不食人如竹。脈脈一
息命未沒。洞房依然夢裏春。艷婦新粧對新人。堪笑

古來。咀。人。者。究。竟。先。人。殞。其。身。

紫詮曰不知命意何在但覺筆下蕭颯氣酷似

又曰幽怨悽惻如聞其聲

和子敬海城夜泊韻

千里離家泊海城。客心何事夢難成。夜深宿鳥驚飛散。聽徹寒潮打岸聲。

梅史曰不寒而栗

古從軍行

白日傍城落。黃雲鬱不開。秋風吹羌笛。蕭蕭萬馬哀。沙場烟塵起。胡騎乘夜來。一揮腰間劍。不使片隻回。

我。骨。其。可。棄。奇。勝。何。快。哉。文。夫。平。生。志。雄。名。上。雲。臺。

梨溪曰古調

紫詮曰依昂激烈頗有邊塞之音

梅史曰此詩字句極工然究竟是優孟衣冠

過古戰場

山風掃草木。蕭索陣雲秋。沙寒白骨怨。月冷鬼魂愁。一望人煙少。野火燒原頭。此地經秦鹿。殺氣未全收。不知幾英雄。千載得封侯。如今喪亂後。未可忘同仇。我無賑恤才。長歎涕泗流。

紫詮曰辭拍渾成

此雖少作而風韻格調已逼似名家且卷
中如洋船行等篇識高於隕於時局
亦極有關係綺齡十八歲而得此真不易
之才所謂天授非人力也游夏於此何敢
妄贊一詞

吳郡王韜拜讀并識

唐以前人皆工詩天籟也宋人求勝唐人於
是取唐人所不屑為者而矜為新奇適得其
醜病而已元人去而學齊梁無其骨力明之王李
追宗唐人未嘗不是然徒摹擬其字句而膚泛
之病成矣予則謂有實學問自有真詩故不
分門戶而去就頗嚴蓋削瑕存瑜正所以成人之
名也

此卷栗香先生少作不免有墮宋明人習氣
者然其佳者則精金美玉也

擬江沈文煒拜讀

嚴滄浪云詩有別腸余謂譬如飲酒有一
滴入唇面輒發頰者有一斗一石而醉者有千鍾
百榼而醉者其度量相去遠甚而要皆得之
於天不可勉為故古人亦謂酒有別腸也詩之
為道或白頭老宿學殖甚富而月鍛年鍊
塵悶鈍滯之氣終身未除栗香此卷皆必
雖樹骨未峻鍊格未純而其運筆之妙吐屬
之佳一見而知為詩人間有似宋元晚唐人處
亦不必自古人得來而不覺神與古會蓋
其得之於天者厚矣江郎采筆當在

君處才子才子

庚辰三月朔日黃遵憲公度識

詩詩頗妙自備空梁燕泥之口角味存言外大有餘響勉強勉強

安政二年十二月念五午睡起朱蠖堂讀完

安政龍年清和將盡天刪于蝦蟆原上草舍震後草居困頓殊失詩思是以觀過亦草草請恕焉時暖陰無風會聲樂樹睡神襲人隱几而卧

梨花溪居羈人窪田茂遂識

此雖少作而風韻格調已逼似名家且卷中如洋船行等篇識高於頂於時局亦極有關係倚齡十八歲而得此真不易之才所謂天授非人力也游

夏於此何敢妄贊一詞

吳郡王韜拜讀并識

才思雋逸詞意渾成至妙處有憂憂獨造不假斧削痕者非雕紅刻翠者所能夢及也

浙江王治本拜讀

唐以前人皆工詩天籟也宋人求勝唐人於是取唐人所不屑為者而矜為新奇適得其醜病而已元人去而學齊梁無其骨力明之王李追宗唐人未嘗不是然徒摹擬其字句而膚泛之病成矣予則謂有實學問自有真詩故不分門戶而去就頗

嚴蓋削瑕存瑜正所以成人之名也

此卷栗杏先生少作不免有墮宋明人習氣者然其佳者則精金美玉也

姚江沈文熒拜讀

嚴滄浪云詩有別腸余謂譬如飲酒有一滴入唇面輒發頰者有一斗一石而醉者有千鍾百榼而醉者其度量相去遠甚而要皆得之於天不可勉為故古人亦謂酒有別腸也詩之為道或白頭老宿學殖甚富而月鍛年鍊塵悶鈍滯之氣終身未除栗杏此卷皆少作雖樹骨未峻鍊格未純而其

運筆之妙吐屬之佳一見而知為詩人間有似宋
元晚唐人處亦不必自古人得來而不覺神與古
會蓋其得之於天者厚矣江郎采筆當在君處才
子才子

庚辰三月朔日黃遵憲公度識

