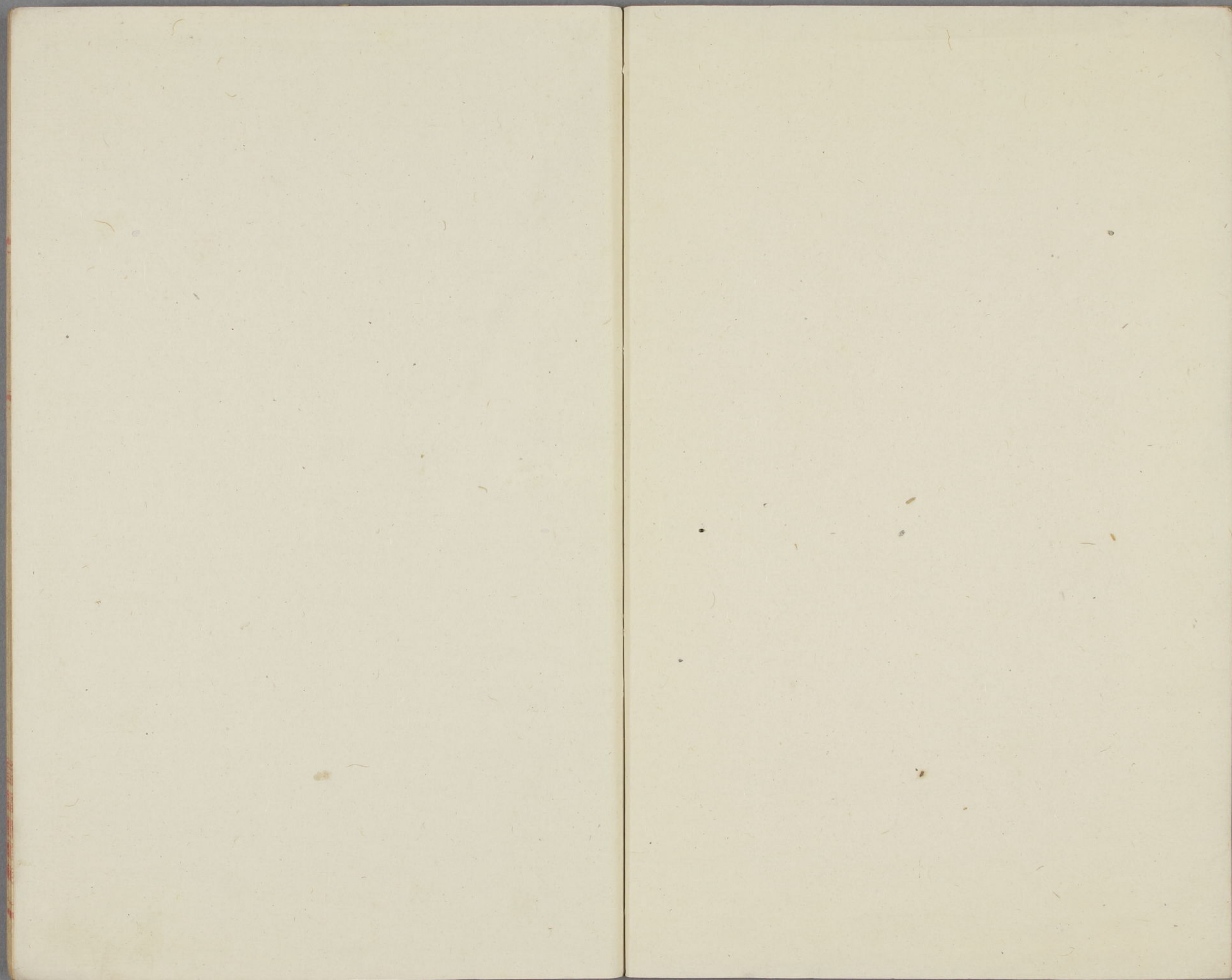


養浩堂詩集

二



早稲田大学図書館
文書 27
E 111
2



養浩堂詩集卷二

獅頭山砲兒歌

獅頭之山排空峙。山容疊凸如獅子。迤迤西走接大
荒。繞膝群山伏。又起策馬不怕路。紫彎角逐寬。兔入
以山笠。蓑紫身。鏡在手。衝雪往。未層聲。間腕底一聲
起。雷靈火。彈冲擊。如流星。打來。豚大。一白兔。飛血
落。風亦腥。子將不失英雄志。莫謂玩好等兒戲。置兒
仇。定起羣。自古千城洵有寄。嗚呼承平武事多。廢
墮。握管書生無一奇。未能從虞。送機較。何堪執戟。放

王漆園曰有穿意秋
石之形
巖溪曰山名既高其事
亦奇
亦奇
度漫者今固細閱深悔
揮獅子不用全力
敬字曰全篇靈活集
中傑作
秋溪曰結末作獅子吼誰
能不屏息
雪堂曰起手不凡

王澹園曰如秋其摩

空風翻健捷

履溪曰的是鬼面川之詩

雪堂曰短消快活

又曰石出水落夜溪之

光景宛然如見

秋溪曰家弟孝慈溢于

言外實是孝子之語真

是詩人之句

履溪曰天倫之樂事

不堪欣羨

王澹園曰文言道佑

驅馳君不見獅頭山寒挂雲走據樹獨注腰下酒俄
然風雪捲山來疑聞崇巖獅子吼

鬼面川夜渡歌

鬼面山如屏風鬼面水噓麓通披蓑乘夜入溪壑川
間石出水痕落子提巨網立斷崖百尺層潭聞魚躍
走雲吞月雨氣淒如墨腥風水精啼

丁巳元旦

阿懷四十五阿爺五十一大母尚健在今年七十又
添八一家無事各歡然丙辰換得丁巳年盤上香浮
滿樽酒椒花笑酌護堂前從今掃却臘寒酷日新又

敬字曰和氣融一讀之
後如醉醇醪
雪堂曰天親之情故以白
捕勝

文澤曰青蓮之流五

秋溪曰吾與點遺思

秋溪曰漆浦餘韻

新春色綠何當兄弟五人試春衣侍我三老沂水浴

花不對酒賦以遣興

怎奈春色動人憐正是櫻花欲雪天風動芳林花影
亂嫩如繡幕遮天半一杯我向花間酌唯願春歸花
不落高吟對酒詩有神花如有情聽吾言儒術如我
無用世匡時籌略之經給莫笑春風者花解致君堯
舜自有入

拾芳詞

紅霞蒸林一簇明
逐晴遊人爭出城
郊原昨夜一雨
足春草如烟春漲平
三三
五
人如織後先德向堤

雪堂曰情思宛轉

梨溪曰其詩亦香雪
散雨之氣味
雪堂曰所謂詩中有
畫

梨溪曰太平之氣象
能言其態

上行百五春光遊
須早尋春却添惜
春情日照堤櫻
天歎暮春風吹亂
笑歌聲

野渡春雨

各自呼舟人語
譁植節閑見隔洲
花一片春雲遮不
去渡頭殘日雨鳴
沙

春社

遠山殘雪近山花
滿目春光一抹霞
社鼓喧闐天未暮
醉人分路各歸家

春晚

正是夢醒時
春愁添一脉流鶯
三四聲窗外梅花
白

春山歸樵

暮雨初晴溪水渾
歸林倦鳥近黃昏
若無脩竹疑無寺
自有梅花必有村
魏闕長依非我願
鑑湖許住即君恩
欲求晚醉尋餘興
帝影招人賣酒門

述懷

霜凌雪虐力難支
瘦損江南梅一枝
猶是芳心未全死
春風或有看花時

春宵吹簫月下

鸞簫一曲入遙空
露坐月明花影中
何似遠征傳譜夜
鶴鳴原上奏秋風

轉結用新羅三身故事

中聯蜀原作
無無單處疑無路
有有梅家知有村
青紫紫身非我願
相霞滿袖是君恩
解後許云奇解
可有不可有二
合注語本改作原香記

梨溪曰梅勝雪霜
均可貴也耳
易安曰寄北
隱然言外雪堂說
香明而有趣味

梨溪曰思陽思陰
使人迷然所
雪堂雅興可誦

支峰曰起

易曰亦是仁在絕句
盤溪曰養生為物多矣
之意也
雪堂曰賦畫情景

雪堂曰風雅

王濬園曰直起得勝

二月念八雨興讓館即事

漢口春陰不作晴夜來微雨最關情
催花深柳知多少
愛聽茅檐點滴聲

春曉

深淡殘月照窗絀起捕庭中小井華
不怪春眠頻易覺
關懷昨日手栽花

水滿池塘風虛波小園早起試吟哦
料識夜來春雨急
漲痕劃岸落花多

壽北越人相馬文簡翁耳頰點梅松圖

相馬老人絕凡俗
籌添耳頰德比玉
遠處栽松兼栽

游字曰應酬詩自不得
不爾

梨溪曰恨在言外
盤曲有餘哀
盤溪曰深情之語
自然動人
敬字曰飽句上策

梨溪曰昨朝遊馬蹄
輕吟日春陰夢中
感多感
王濬園曰一情不盡

梅知君與樂中足
松自亭、梅自奇
有梅有松兩相宜
君與梅松結良友
風雨相守志不移
重山複水空回首
安得斟君高堂酒
見君梅花撫君松
我壽君壽千歲久

奉送家君之江戶後再遊芥水

憶昨從遊醉芥川
可堪重過芥川邊
風景依然春未老
梨花如雪柳含煙

送窪田梨溪之東都

手折一枝柳
淒然欲失聲
雨餘山路暗
花逐馬蹄輕
春自夢中老
愁從別處生
川流深幾尺
不及送君情

王澐園曰絕妙情景
盤溪曰五律完作

梨溪曰春風和氣佳遊
雪堂曰元人之妙境

梨溪曰二首真賞死
人口角
雪堂曰讀東如遊其
園
王澐園曰清逸

梨溪曰佳處悅目
易安曰雖無他奇
又是絕同佳境
盤溪曰五律每佳
梨溪曰意盡情溢新
麗
王澐園曰何著悽愴
句極自然

遊某氏別業

日永春光暖。遊絲掠柳絲。吟身閑處老。樂事淡中宜。
草長雨晴後。燕歸花落時。一杯移榻坐。醉面任風吹。

暮春聞子規寄賜錦弟

杜鵑聲裏雨霏微。旅夢驚知久客非。花落江城應有
恨。欲歸時節不如歸。

和賜錦舟下墨水韻

舟人回棹向三叉。王子歸來日欲斜。城角春光看
足。一灣楊柳一灣花。

三月二十七日賞棚橋某園中櫻花

誤盡芳期大可嗟。東風去後訪君家。遲春有找春無
恨。不負紅櫻未落花。
今年不減去年花。天半紅蕖滿樹霞。若有情應記
找看花幾度。醉君家。

山寺看花

塔梢殘日欲棲鴉。載酒遊人興自賒。萬紫千紅春似
海。嬌櫻開遍寺前花。

廢宅

不堪經廢宅。拄杖恨悠悠。也換江山在。梁空燕雀愁。
飛花人不見。落日水長流。回顧杜遊地。荒草一古邱。

盤溪曰呂格在陶謝之間讀之悠然思遠
秋溪曰閑適之意不可
以告人
必是讀易之人

王濬園曰寫出幽僻之境使我神移
敬字曰碌碌生欲歸無山有思於世觀之矣
蟻堂先生曰放翁復生盤溪曰畫之所不及筆能到
板字曰音調尤佳
去法因曰筆亦如雷

雨夜至氣象為十
雪堂曰讀到枯尾衣襟爽然
秋溪曰收得悠然

易嘗自柳州坡樹歌
東以長枝短角自有
異可謂善學古人矣
支峰曰柳二節見波瀾
秋溪曰小坡歸美于君
詩人忠厚
盤溪曰重東東恐
無尋處落日風吹
鼓子花

山居

點。坐。息。機。心。靜。中。察。理。深。超。然。名。利。外。富。貴。不。我。淫。
溪。流。蕩。清。境。聲。逼。枕。邊。冷。林。鳥。寂。不。鳴。境。遠。心。自。靜。
未。秋。暑。欲。闌。當。午。雲。生。寒。溪。魚。與。園。菊。可。供。晨。夕。餐。
野。味。嚼。來。香。寒。耐。不。乏。糧。笑。殺。世。上。人。役。徒。自。枉。
問。他。何。苦。辛。奔。走。勞。一。身。不。如。山。中。臥。猿。鹿。來。相。親。
閏五月七日驟雨
怪。電。迸。地。天。色。紫。雷。鼓。俄。從。一。字。起。雲。漢。兮。風。浩。
兮。倏。倒。翻。天。河。水。甘。霖。沛。降。天。無。私。公。田。私。田。禾。
盡。燕。農。歌。野。兮。商。枵。市。豐。亨。豫。卜。秋。收。時。虛。齋。雨。

暑氣息披襟當風真快適殘雲挾雷逐新晴倚欄日
送暮山陽

坡亭樹歌

長。亭。樹。短。亭。樹。標。二。里。三。里。路。風。淋。漠。吹。人。老。
樹。下。蹄。輪。不。少。駐。老。樹。曾。停。官。道。我。行。旅。往。來。得。便。
宜。暑。時。遠。征。苦。炎。熱。更。有。以。樹。人。忘。疲。古。驛。寒。山。風。
雪。暮。為。者。此。樹。人。不。迷。小。政。猶。見。蜀。人。悅。仁。德。洽。也。
樂。熙。熙。埃。樹。老。徑。幾。歲。今。古。閱。盡。人。世。事。行。人。日。
去。不。已。短。亭。長。亭。煙。樹。翠。

睡魔歌

戲賦此詩示興讓館諸子慶應元年乙丑七月

梨溪曰圓轉自在
起原于增蠅賦
聖堂曰風人善詭故為
睡魔所親
易安曰佳詭使人絕倒
筆路稍圓滑
宜僚弄丸
磐溪曰禹謩或作
戲詭世也

磐溪曰似有寓意

睡魔善弄人與汝相愛是何緣入夜而來猶是可共
奈無朝無黃昏活眼為汝閉虛靈為汝憎汝罪不容
誅誤我苦學身最憎廣坐日課中傲然來遊肩睡陶
九葉之紙字不辨秦即漢即皆茫然皆人吐汝汝不
去而股肌肉皆似痕孔門本有朽齋黃十年所苦心
肝寒使我奮起開活眼睡魔一去不復還

題屏風

不向人間說是非清風明月一簾衣扁舟欲入蘆花
去猶怕眼鷗鷺起飛

述懷

梨溪曰自信何恤人知

鳥自高飛魚自沈窮通有命古猶存書燈一點存
樂無復人知此夜心

庚申八月八日喪王母西風哭泣之餘賦以記
之實萬延元年之秋也

獲堂曰悲思淋漓是
情至之語令讀者嗚
咽
敬字曰儀素克勤四
字所以致躋壽域此
一句是通篇眼目

庚申之歲秋八月雲愁雨慘王母沒一家情景怎生
狀兒孫痛哭皆泣血王母八十有一年儀素持身克益
勤且助生計事終穢飢寒不號是誰息九原茫茫不
可起恨如坎切寧知是消埃欲報何嗟及定省承歡
今已矣憶昔守寡保家時一經猶傳有孤兒多年誓
覺責成功不敵一日志斷機阿翁能繼阿母志載將

盤溪曰悲哀悽慘如
讀李令伯陳情表

敬字曰至柔段老勤之
字得實事狀出何
等妙手

雪堂曰字悽斷

盤溪曰悲哀不借
多諸

雪堂曰一字一淚
敬字曰知矣

基業不墜地風辱顯官頻增祿一家餘慶飽龍賜尊
靈地下亦應瞑生前及親見其榮凡男燒香淚欲咽
悲自中來不為情栗越把庭秋風夕如聞輕帚掃
葉聲

十日夜有作

雨聲蟲語夜方長篆字燒殘古鼎音無限傷心思往
事夢中不覺淚成行

十一日墓下作

萬緒繁懷獨有悲曉風殘月爐香時一杯黃土入安
在淚滴重泉知不知

中秋

屈指秋方半淒然愁緒新誰知今夜月不照去年人
風物傷心切看客入夢頻佳宵強酌酒暗淚灑衣襟

重陽

佳節空送愁裏過小園懷舊恨光加一枝留得手栽
菊猶有芳魂未見花

秋日雜咏和盤溪韻

厭聽滿園風雨聲借他酒力破愁城菊向霜前呈苦
節人於窮處見真情年光荏苒秋將老世事浮沈淚
自橫夜課兀坐不成睡帳外燈青飢鼠行

雪堂曰情生于文文生
于情

盤溪曰流水對妙
王澹園曰格律頗好

敬字曰情至者詩自佳
雪堂曰由真而出故使
人欲咽

盤溪曰以上皆皆八月
十日之餘哀未除若思之
遠可知

盤溪曰七律完壁至奇
多得

雪堂日頌聯寫得蒼涼

王澹園曰正喻夫寓筆入神

磐溪曰此詩不佳敬字曰愚亦云

夜窓燈火讀書聲。寒氣欺人霜滿城。吾力難期三十
立。功名未識九州橫。疎林葉盡飢蟲叫。斜月雲晴宿
鳥驚。天下誰防楊墨道。無由赤子潰渠行。
論議紛紛重合橫。事逢難處愕然驚。宜於晚節持堅
志。莫向秋風作怨聲。楊柳彫零添曉景。木樨馥郁似
春晴。尊鱸得恣遂初志。紅蓼叢中放棹行。
物理靜觀心不驚。鎖門獨對讀書檠。菊能耐久持芳
節。楓自經秋變綠情。霜落板橋無客過。月明野渡
有舟橫。由来窮達皆關命。未向人間歎老生。
憶昨秋晴出帝城。隨君散步趁風輕。詩仙堂古僧

梨溪曰湊合百事不見痕跡
又曰省遊動懷
雪堂曰余寓京任嚴
不一叩詩聖堂遺憾

雪堂曰思然而作其韻鏘

成齋曰哀惋嗚咽鬼哭天泣
餘音嫋

雪堂曰短古妙境

守金閭寺荒野鹿行蟬水波留衰髮影竺山雪和早
茶烹勝遊回首皆陳跡佳句無非感舊情

平經正彈琵琶圖

親王賜我一琵琶。願以珍重永傳家。不料一朝起戎
事。兵燹之餘必完器。持敢拱壁返于王。夜深竊自聞
道。至壽永秋風龍駕遷。丈夫莫漫計生全。臨別慙慙
彈一曲。無限心緒曲中傳。我今試彈君試聽。滿坐無
語燭影明。一闋聲斷生死路。四絃思作變徵聲。

香爐雪

香爐雪奉御詔起捲珠簾龍顏笑當時風流去溜

我溪曰載聲男子翰
一弱女富得如見
易安曰好個短篇亦自可
易安曰轉摺有法起
手最佳

梨溪曰有氣魄
雪堂曰忠憤躍如

支峰曰結一轉接不
費力妙

雪堂曰起得雄偉

梨溪曰壯氣逼人

成齋曰茫然三十六
年外史口吻

梨溪曰字句峻烈
雪堂曰全不雕琢而自離
離之上
梨溪曰得此法以為治
之法
支峰曰三十字一氣流通
於珠篇最佳
君兒好用此字猶如
我兒人慣用又字蓋自史記來

絕世佳人香竟銷獨留佳話在入間香爐峰雪千古
高

見島高德斫櫻圖

柝聲警夜々昏黑竦身獨立櫻花側滿懷忠憤無由
訴斫樹題詩情悽惻范蠡杖君何愛軀不敢掉舟向
五湖奈何皇天空勾踐山河滿目皆賊徒我展秋圖
想高節雄姿爽颯果人傑嗚呼血淚斑々十字詩長年
櫻花爭芳烈

曾我兄弟夜觀圖

雷雨鎖嶽天如墨時機可乘在今夕雙蛇一閃濤生

風奮身突入陣雲黑多年卧薪志未酬父讐德報自
為因不恨兄弟並就戮終恨無計殲巨頭君不見鬼
武之殘鬼莫比喰盡同根及孫子辛苦經營定霸圖
不一再傳絕其祀何如兄弟同急難芳名千古長不
死

北條時賴四鼓圖

半碟鼓醬一壺酒不羨芻豢悅我口和羹本是宰相
材調理天下如反手君不見水中照炬榜十錢獨具
卓識能舉賢儉勤善字父祖法業鏡高懸卅七年

忠度宿花園

曹堂曰收得妙

梨溪曰幽冷情長

碧溪曰排律更佳

王濬園曰句徑百鍊

梨溪曰眼光炬明故

善見人所未見

王濬園曰好句如仙

湖字曰真正讀書

人之言

日已收路其悠須磨浦上何處投濃艷如雲春滿樹
有枝可棲容小住一樹苑一首歌長使芳魂思浪磨

小園秋興

小室倦容膝敵冠可掩頭蔬食非無味美官多憂
功名終寂寞世事嘆沈浮賴以田園樂好為詩酒遊
黃花經雨老白髮帶霜秋生涯清興且他物又何求

十一月念二夜講大學

眼明無復睡魔侵讀到更深思益深一尺短檠紅若
豆靜中照見古人心

孫權勸呂蒙讀書圖

子不見卻教之軍說詩書中軍費勇自有餘又不見
紫羅征虜雅投壺樽姐打衡有誰如今聞子敬德我
帥手執一卷不輕棄乃知古屏名將才武事終宜先
文事子乃樵材兼大略試覽九印与八索胸羅甲兵
始祕奇不在窮經歸淵博吁嗟乎當時雖知崇文風
羞誇荆州警取切阿蒙之計實誤漢德是不學識未
通我見攻圍罵風流亮遺事溯千秋不羨呂蒙能
學古惟羨勸學子有仲謀

追悼王母西氏再賦長篇

王母家在遊不回雲愁雨慘聞夜臺一家哀悼不忍

王濬園曰謀襲荆州
官漢壽亭候狀已
是已吳之福根其才
識大不及魯子敬可
嘆阿蒙終是子學

見搶地呼天慟哭來王母今年八十一素體康強無
衰疾不喜驕汰逞豪華相勉儉勤理家室憶昔大
父作仙遊空閨月冷不勝愁孤鶴警心勵勁節九熊
佐讀善貽謀孟歐教澤流傳久鍾郝儀型堪比偶
幸我父克負薪歡心足慰高堂母吾輩同孫堤前立
捧硯空懷喬身泣去年八秩開壽筵追隨萊班相拜
揖吁嗟予喜方濃悲思起靈護經雨傷亦靡九原
茫不可問定省承歡今已矣

小畫四絕

殘虹天末盡倦鳥樹頭還暮色渾無際斜陽山外山

敬字曰四首皆佳絕

絕好畫樓地何來俗世塵柳陰籠處屋中有讀書人
江干微雨暮罷釣客歸家風撲灘頭雪飛蘆荻花
兩岸芦花白長江月似煙欲停沙村泊酒家眼未眠

煙渚新雁

來賓新鴈度晴空岸畔蘆花瑟々風影落湘江煙淡
淡寒鷺沙浦月濛濛半幅草書傳去燕幾聲哀喚和
鳴蟲啼破漢翁秋夜夢孤舟泊處欲推蓬

釣雨

釣月非奇釣雨奇此中雅趣有誰知暮潭波黑竿無
影未得香魚先得詩

雪堂曰清絕如畫

雪堂曰好對稱題

碧溪曰詠物佳境

敬字曰佳絕

王澐園曰佳絕別有
韻致

細雨斜風坐晚磯。柳陰草處不蒙衣。秋間自覺機心
息。鷗鷺近人隨意飛。

晚渡

王潘園曰結語遙遠
磐溪曰自柳州貶乃
一新來

白日墮山天已暮。一輪皎月照野渡。渡頭舟橫呼不
答。雙鷺起見白鷺。知是津下。艤舟倦直向前村卜
清酌。人影依稀遠。難辨數聲殘笛。江南路。

松江納涼

度長橋。過短橋。白葛輕衫風飄飄。花溪之水甚明媚。
不減六朝金粉地。吟散柔暮。逐涼行。管歌一曲水調
聲。前林忽上紅蓮燭。畫樓映水明如玉。

初秋溪曰好竹枝

丁巳四月二十二日同窪田梨溪山田切子敬

遊櫻谷看花詩酒放懷

櫻谷在遠山村遠山一名杜宇山
同音遠子杜宇相區

數家蘿落遠山村。麥綠桃紅到處繁。好是可人新
日與君携手慰吟魂。

吟鞋踏去以相攀。杜宇聲寒杜宇山。四月尚留三月
色。花開新綠淺深間。

如雲如雪又如霞。林外凝眸一望賒。行近櫻溪初辨
色。深紅淺白悉成花。

微風觸面暖香斜。滿目春深樹、霞說與都人誰復
信。清和時節始開花。

梨溪曰以時有雙一種嬌紅而未者誰

梨溪曰出梁香偷香留玉

梨溪曰晚色情景描畫妙

雲臺曰不經意之妙

王澹園曰起句起特流動

梨溪曰風雨真無情

雪堂曰倚麗

瓊堂先生曰一幅江村春曉圖

就花對酒夕陽中一簇香雲碎暖風更有佳人憐落
瓣笑將舞袖受飛紅

不管鑽紛蜂蝶在夢中一朶軟情香百尺清潭斜日
好花如雪處醉紅粧

振鬣山村一路遙溪橋拄杖送歸樵斜陽鐘動觀者
闕空際殘霞見塔標

蝶兒惜春圖

振鬣山名

飛繞南園又北園憐他舞影轉翩翩落花庭院難消
恨芳草池塘欲斷意沈沈夢覺醒春已老尋香無路日
方暄圍成莫釋殘紅怨相對詩人酒一樽

滿目濃陰新綠加夜來風雨減春華鷓鴣聲裏行人
必落盡黃陵廟裏花

杜鵑花盛開

一派清流淺，汝西涯栽得數株花聲，昨夜蜀魂
血染出湘江半段霞

江天春曉

殘月蕭蕭，鷓鴣語哀江天十里曙光催隔林酒肆懸青
旂傍水渙靡有白梅波外鴈衝春靄去日邊帆趁曉
潮東無端沙上人噪知是前村魚市開

六月念三到愛宕山

蟻堂先生曰雄健可喜

光焰摩天雲色紅朝觀日出海山東鶴城松水皆如
畫三十萬封指顧中

藤泉晚歸

青天碧水接長空暮雨初晴懸斷虹舟過淺灘聲
沙會飛亂夕陽中

成章堂同柳溪賦

蟻堂先生曰二首
情別葉隨

送者蒼杆行者斟笛悲南浦夕陽沈男兒不濺半行
淚春水離情孰淺深 春江送人

柳溪曰語難陳銀得
練
雪堂曰實然

悲別知君懷我深懷君我亦淚沾襟天涯萬里一輪
月同照兩人今夜心 月下思人

雪堂曰造語似杜

白龍湖釣魚

渺、煙波上閑心伴白鷗天連寒水遠秋入大湖流
落魄雙蓬鬢終生一釣舟不須羨臺閣世上有沈浮

姑蘇春望

偶到姑蘇道金湯已棘荆楚江春水綠吳岫夕陽明
廢苑無人立荒臺見鹿行愁來未歸去匹馬更哀鳴

初為和蟻堂先生韻

凍薄前灘水寒高滿地霜謝人深鎖戶哦句未成章
身與物相老病因愁更長終年空踟躕百事易悲傷
楓葉將無色梅花未放香危欄聊把酒帶笑立斜陽

蟻堂先生曰晚唐口吻

雪堂曰清妍

秋色淡到寒夜倍有清
不淡不濃無可名誰將秋色染秋成
哀哉極目蕭條景落日寒煙鎖古城

新寫

江天何處一聲哀蘆葦風寒兩岸苔
萬里月明千疊水知從紫塞帶書來

御溝新月

月動垂楊水面枝御溝媚景夜清奇
輕波不碎鸞影馬出宮人雙翠眉

山房春事

蝶堂先生曰好生涯

雪堂曰眼前景口頭語
屬未解汝

秋溪曰運筆自在
雪堂曰風流才子

滿溪流水平滿峰霞水繞柴門霞繞家
好雨綠伸階上草春窻紅透藥欄花
半生不識衣冠美終歲未聞車馬譁
晚醉昏眼漸覺一簾斜日送歸鴉
不須青紫浣紅塵十畝林園托此身
細雨斜風天氣暖栽花時節亦宜人
紫紅逐次遠家栽為有騷人携酒來
從是四時春自足不令一日不花開

極溪代新途中二首

紅影為團遠似霞向人不問是何花
好賒華表原頭酒將訪早櫻開處家

王濬園日讀之令酸鼻

雨觸青葢點，輕溪頭多傍樹陰行。雲籠迷徑苔痕濕，水漲層潭花影清。半月樵樵如避世，一時經濟欲忘名。丁、伐木山林裏，不問人間枯與榮。

李白觀瀑圖

恍恍銀河下半天，當年名畫到今傳。若無白也神仙筆，直是廬山一道泉。

江樓客夜

久謫南天意奈何，滿頭華髮一皤皤。山連巫峽逢秋早，地接瀟湘苦雨多。孤客不堪愁裏老，殘年空在夢中過。夜深獨倚江樓坐，聽徹哀鴻度遠波。

梨溪曰文誼藹然

雪堂曰以情勝

寄子敬在江戶

一日千秋思幾回，江東渭北望中哀。多句書絕人猶滯，二月春寒花未開。管鮑交情無變態，韓蘇文字羨英才。空當共剪園頭韭，夜雨青燈同舉杯。

和梨溪村居韻

蕭蕭春老寂芳園，却可迷清晝掩門。狗彘未聞奪人食，草萊猶見飽君恩。風微燕子飛無力，雨重梨花落有痕。懶復東郊事耕耨，好將暇日教兒孫。

過亡友宅

一水東流故宅濱，主人去後幾經春。花飛荒苑鶯將

王濬園日何等悽惋

梨溪曰真使人淚滿巾

梨溪曰細職纏綿

雪堂曰有聲有色

老泥落頰染燕赤膜古劍深埋新塚草斷琴半鎖舊
宮塵可憐風景皆非昔想像前遊淚滿巾

歌樓夜雪

續紡歌舞夜方闌疎密如聞落灑欄寶帳香銷風款
紅樓夢斷雪漫白吹柳絮珠簾捲光照梨花銀
燭殘仔細玉人能解事柔荑温酒護新寒

惜春

欄外春川逝不留夜來風雨慘於秋心非木石傷花
落眼閱滄桑空淚流新綠如雲林影暗亂紅逐浪鳥
聲愁吟情彫謝十年後每惜韶華白上頭

梨溪曰起得突兀

易安曰起乎尤佳

後論正當無一冗白

雪堂曰整散頓挫

磐溪曰句短意壯

正又不及智士信哉

蟻堂先生曰聲氣儘盡

說得戾贏心事透

便戾贏聞之心微笑

于九原

易安曰同意彈古語

更有力

西又撞玉斗圖

舞蹈亦徒為翻覆子間逸真龍堅子不足謀大事劍

光逆空玉斗撞失德不諫真可恨鴻門之會謀何賤

至竟不復張良比劉項存亡固可見

戾贏送公子圖 一作夷門行

卧内等姬可寤朱亥椎將可殺公子勉之臣不從一

劍臨風濺頭血三十賓客徒紛紛獨有老翁奏殊勲

却鄴圍解秦軍散高義得救平原君君不見魏王之

孫奇男子執轡愈能下士夷門翁為知己死

蘭相如完璧詞

蟻堂先生曰叙事着實
得未段一解全詩氣揚
梨溪曰情壯而激

易安曰妙
雪堂不持妙而有
古意

王漆園曰才人感慨
正襟肅
王漆園曰疎宕
梨溪曰明人口吻

蟻堂先生曰書生大言勝
界虛自甘
雪堂曰宜示放翁
易安曰時勢一變不知為
名時高、自情願勿虛歎
志

趙氏有壁要秦盟秦王強易十五城相如奉璧入秦
廷白璧瑩瑩炳若星窺知秦王無意償好將偽辭動
王聽得璧一唱睨秦王臣甘與璧同存亡使臣死節固
其所反璧就戮亦何妨當其完璧還趙國威名可挫
四方敵趙氏名蘭相如趙氏名器連城璧

採蓮曲二篇

妾住西湖上郎住西湖前西湖夜泛採蓮船與郎合
唱採蓮曲採蓮歌罷覺香幽紅藕花疎天欲秋採得
並頭一朵花願郎從此賦宜家
湖上月如玉與郎去折花折來餘興在今夜宿儂家

暮秋書悶

古紙堆中閱古今懷才難免謗言侵雞豚任奪鳳凰
食燕雀何知鴻鵠心白髮催人悲老近黃花越節覺
秋深閑身無用迂疎甚撚髯聊歌梁父吟
把酒悠然感慨增欲吟佳句不相能氣橫碧落三千
界日燭丹霄十二層江上秋澄風似水天邊夜靜月
如水世間百事皆閑却笑舉殿杯憶舊時明

丙辰偶述

視義如山視死輕羞為處士盜虛名時平空老封侯
骨匣裏寶刀鳴有聲

敬字曰平時諱之非不佳但封侯骨匣裏刀所謂將
勿成萬骨枯者如英雄不也猶幸况印成字驗之今日
不覺憐然

秋江晚歸

梨溪曰第句清麗可愛
王濬園曰皆意不盡

江濶洲長晚景侵，遠山黯淡夕陽沈。
愧無霖雨三公葉，閑却浮雲一片心。
為宿蘆花秋水淺，月籠沙樹暮煙深。
一聲欸乃歸舟疾，家住橋南踈柳陰。

銅雀臺懷古

君不見建安攘亂時，群材碌碌未能為。
阿瞞一麾風掃草蕩，平河北開鴻基高。
臺摩雲，春色紫中養嬌娥，三千美漫遊朱燭夜。
及晨歌舞聲，滂漳河水不知年，代幾變遷皆時紅粉。
今烟塵銅雀臺荒，君休上落日秋風愁殺人。

蟻堂先生曰言簡意長
莫風人之旨
分作
結語不覺使人慘然

秋日遊鴻臺吊里見義弘墓

蟻堂先生曰里見七北條亦亡感慨古今

山河富形勢美哉國府臺，一夫守其險十軍不得來。
憶昔里見據此地，北條兵馬倉皇至。孰能乘壘誰能支，
金湯之固果何利。勝敗常事未足驚，所惜驕佚昧軍情。
多身角立爭鬪左，一敗竟成豎子名。我來懷古臺上立，
荒林亂草秋風颯。奕世成名夢一時，地下之鬼也。應泣殺氣鎖山落，
日昏鐘淵如吼駭。浪奔行客漫歌氏政詠古墓，無人薦蘋蘩。

北條氏康氏政作狂歌以嘲義弘今猶遍人口

秋日雜咏

一溪忽轉一橋橫，斷壑泉流激石鳴。
倦脚漸知林屋

雪堂曰清新可愛

王濬園曰吊古之意盡然沈鬱

秋溪曰爽氣滿身
雪堂曰身已在雪

秋溪曰詩亦明錦映日

雪堂曰淡
船者淡曰淡

雪堂曰霧懷遠然

雪堂先生曰湖村晚色
寫得在月

秋溪曰霸人殊意野事
讀到此步遊三仄

秋溪曰不寒而栗

雪堂曰栗香得意處
詩亦極秀

秋溪曰語雖陳佳
雪堂曰故不得不批
支峰曰抱負自見
雪堂曰作者以詩為
壓尾作者之老可知

近隔雲松火有人聲

鳥宿寒林日沒空楓飛如雨亂秋風暮洲潮落殘煙

白罷釣歸來月滿蓬

誰懸明錦滿山燃宛見霜楓映日鮮正是一年秋好

處停車何獨杜樊川

瀟湘八月送人歸殘雨橫江乍落暉上下水天吳楚

小孤帆輕帶暮煙飛

月滿江天秋氣清孤舟夜冷夢魂驚十年遊跡渾無

定多泊瀟湘聞鳥聲

湖村日落望依稀楓葉荻花秋色微宿鳥相呼天欲

暮一痕新月上漁扉

白龍湖淨不省塵連日晴光羨似春秋老水鄉佳味

足鱸魚蓴菜趁番新

誰家吹笛夜淒涼風豎秋波水勢長餘響捲江人不

見芦花如雪月如霜

一穗燈花副又明秋中尋句亦多情書寫欵枕三更

雨破我芭蕉滴只聲

萍花搖動水光濃活潑飛跳波有蹤何日金鱗三十

六風雲一躍化為龍

看山

雪堂曰詩亦能為變
船溪曰變奪妙

梨溪曰曾次酒落

船溪曰以僧定是月
敲門之浪仙矣

王漁園曰前山未看清
生明極妙晚景

支峰曰香奩蘇木色
雪堂曰詩亦如月中梨花

蠟堂曰溫李名郎遠鄉者
船溪曰四首清麗無
比韓致光流亞

雪堂曰楊鐵崖之遺音
易安曰佳絕句

王漁園曰四絕句如大陽
朝霞秋水芙蓉無能
待艷

梨溪曰善言倦婦情

重翠依之露半顏佳人遠在杳冥間却憐雲霧能為
變慣見山如未見山

日夜訪山僧

前山未全暮涼月欲生明懷人情切之乘興策杖行
地臨古梵靜老僧出門迎飛樓三百丈天籟觸檻鳴
俯視下無地唯見星斗橫幽人對明月長空一色清
葉落秋風冷山空聞鹿聲新茶試澗水山僧手自烹
話久茶亦熟不知夜幾更一洗暑塵累詩之寫未成
月光明如畫不用照短檠

失題四絕

春潮漲頰醉方深倚盡銀屏疊之陰夢到江南人不
見梨花月白夜沈沈
夢覺銀屏釵影橫私書細寫此時情珠簾風動月光
白如聽花間環珮聲
一朵雲鬟壓枕低鴨爐餘火篆煙迷夜深春帳耿無
寐月在海棠花影西
花鎖簾櫳春晝長一奩脂粉懶為粧佳人懊恨知多
少讀到西廂第幾行

倦繡詞

睡魔襲人拈針避倚榻不語斂雙眉午漏沈沈白日

王濬園曰香宛柔情
後展可嘉
晏溪曰情韻兼隆似
勝賴子成詞

王濬園曰發端沈鬱入
都通透得風人激烈微
旨宛轉如情

晏溪曰奇創新曲花轉
可歌

梨溪曰詞意亦花轉深
得古調以敬服感服
支峰曰如讀漢魏古謠
未解解得妙

支峰曰能述妾女之思
篇篇可誦
易安曰佳句

聖堂曰思婦嗚咽如何

梨溪曰不以飄蕩之人不
忌不妬自傷自嗟為婦
貞操真可涕
支峰曰古氣鋒鏗
王濬園曰寓畫恨於
深情悽惻纏綿不勝
破鏡重圓之感
易安曰起結皆佳
支峰曰轉輾歌乃驚
意必有為而作也詳意
深矣陽道非他作之比
蓋因題目然耳
支峰曰新人何似故人好
有求
晏溪曰卷中絕唱比之杜樊
川有過無不及敬服
聖堂曰杜樊川復生

永鳴爐香熱夢來時一聲驚呼小侍女却羞漏洩夢
中語胡蝶雙飛來洞房春暖梨花雨

轆轤歌

朝引索宛轉轆轤聲夕引索轆轤宛轉鳴宛轉憶郎
情不淺妾心猶是轆轤轉花晨月宵春愁多郎若不
歸奈妾何妾心深於古井水郎情似絮隨風起不怨
郎心惡終嘆妾命薄轆轤相牽動歸計轆轤索斷情
難繫

子規啼

可向錦江勸伯歸伯今久在錦江西如何驚起空閨

夢故近愁人夜上啼

出婦歎

郎心風不定柳絮更狂飛妾貌春不永香臉漸衰微
嫁時與妾盟畢生無他意新人美如玉不怨中相棄
愛與色弛可奈何命薄休嘆老頭歌此生膏沐為誰
容菱花怕對淚痕多人生莫喜受寵愛寵早時亦
催老阿郎珍重能愛色新人何似故人好

秦淮夜泊圖

六朝舊事入吟邊燕子磯頭泊客船玉樹歌殘人不
見秦淮夜色月如煙

王濬園曰入吟邊三字改為寫吟為妙
教字曰或改依然古代舊詞如何

雪堂曰舞懷惘然

夢溪曰宛然唐書

如畫

王漆園曰畫畫女郎思
夫性情在閨中當
推為第一

雪堂曰漆絕妙也

江城聞笛

朦朧煙月透窓紗。遠客思鄉天。一涯曠斷，江城春盡，夜誰家。笛弄落梅花。

寄征人

團圓明月光皎潔。照西廊。悵然有所思。低頭坐空房。
十六得嫁君。長儂二歲強。十八君棄妾。遠戍黃河陽。
死別只吞聲。生別心暗傷。展轉不可寐。相思淚成行。
自憶與郎別。不復對鏡傍。豈謂無膏沐。誰適為龍粧。
蟋蟀堂下鳴。風冷秋草荒。邊庭今如何。白露定為霜。
織手持刀尺。縫裳苦夜長。辛勤作寒衣。猶愁避寄郎。

安得飛鳥翼。直向郎處翔。江山寥落天。一望斷妾腸。

