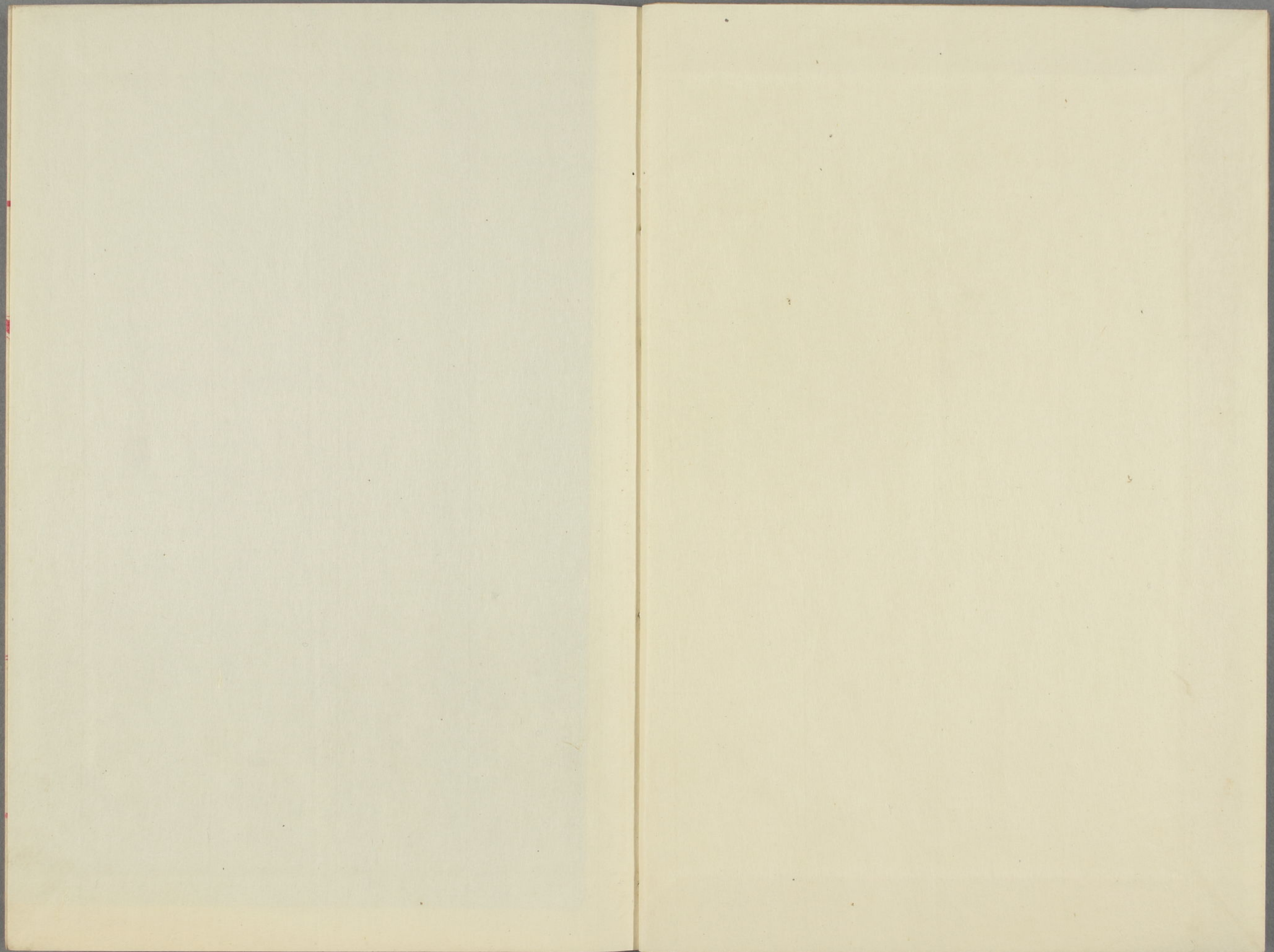


養浩堂詩集

二

早稲田大学図書館
文書27
E 108
2





養浩堂詩集卷三

羽前米澤宮島誠一郎栗香 著

○已未元旦 以下安政六年已未作

紅旭上窻春已來。梅花相映雪光開。未醒昨夜燈前。醉笑酌新年酒一杯。

○正月十四日夜

風雪無人到我家。却寒自覺酒量加。夜深細讀劍南集。剪盡春燈一穗花。

沈梅史曰陸翁神助一段詩思
王紫詮曰真有自得之趣

○寄弟小森澤賜錦在江戶櫻田郎

愛汝平生意氣高。匣中珍秘百磨刀。料知花下行吟
日尚著當年敝緼袍。

○ 工

苦寒不復捲書幃。節近花朝雪尚飛。何日東風新送
暖。踏青路上試春衣。

○ 春日漫吟十首

三杯家釀興方催。笑出柴門日未頽。詩骨從來能耐
冷。滿邱風雪去尋梅。

梅史曰詞句雋秀

○○ 工

春雲釀雨雨如麻。策杖來尋水一涯。門巷不迷溪上
路。有梅花處是君家。

梅史曰冲淡有味非雕琢求工者所及
黃公度曰雋永中有俏逸之致

○○ 三

閑却風流詩酒遊。春寒如水懶凭樓。黃昏吹送霏微
雨。人與梅花相對愁。

公度曰悠然神遠

○ 四

倦鳥投林花影飄。半峰殘日送歸樵。正是春山融積
雪。滿溪新漲欲吞橋。

五

可人天氣病骸輕。暖日和風趁好晴。昨夜春城寒食雨。杏花零落過清明。

公度曰：散字未佳。

六

春霜滿瓦映殘星。風逗閑庭夢乍醒。昨夜讀詩燈未滅。花間書屋半窗青。

七

輕煙籠月白朦朧。身在坡翁詩句中。恰是千金難買夜。滿樓花影坐春風。

八

早梅枝上雨廉纖。一味新寒向晚添。偶為尋詩簾外坐。春愁和雪上眉尖。

公度曰：類詩曲家語。元人絕句往往纖穠如此。

九

兩岸垂垂碧柳新。紛紛煙雨泥輕塵。千絲慣被東風捲。繫盡春遊多少人。

梅史曰：尚沈著。

十

蝶舞蜂狂夢忽驚。幾番花老不勝情。殘紅滿地霏霏。

雨斷送春光。是此聲。

公度曰絕似宋人小詩摘其斷句入詩話中隨園老人不知作何傾例語也

紫詮曰堪字每見人於詩文多誤用處改作勝原解不堪情

又曰此等小詩只有雕琢烹鍊四字盡之梅史曰十首清新高逸好語珠穿

○寄江戶友人

一日三秋思幾回。江東渭北望徘徊。途遙書絕人猶滯。春冷花遲客未來。晏孔交情憐久敬。韓蘇文字羨英才。安當同剪西園韭。夜雨青燈快舉杯。

公度曰情味似查初白

○與弟君玉賦

平生疎懶事多違。富貴須知伏禍機。壯氣欲磨雙古劍。暮春猶著一寒衣。八人皆健喜家合。二頃未蕪甘衆譏。相對林園呼酒坐。風花掩映讀書幃。

○苔

花落地時苔自生。斑斑含雨蝕階庭。掩門不許人來踏。帶得殘紅隨意青。

梅史曰別饒丰韻

○春夜雨集與湯野川柳溪賦

暖靄籠梅雨。滴庭春窓。話舊一燈青。溫吾家釀烹園韭。半夜檐聲相對聽。

○ 楓澤伐薪途中

雨。觸。青。蕞。點。點。輕。溪。頭。好。傍。樹。陰。行。煙。籠。曲。徑。苔。痕。
濕。水。漲。層。潭。花。影。清。暫。托。雲。樵。如。避。世。非。閑。石。隱。愛。
逃。名。丁。丁。伐。木。山。林。裏。閑。聽。枝。頭。鳥。語。聲。

梅文曰氣息古澹
紫詮曰雋秀

○ 余久患疝疾今夏初浴吾妻雙生溫泉得効
神氣清爽身體輕健賦之以自慰

蓬。島。方。壺。路。可。通。恍。疑。身。到。碧。霞。宮。半。天。日。落。深。潭。
水。盛。夏。涼。生。滿。碕。風。屋。架。危。巖。分。上。下。雲。籠。衆。壑。失。
西。東。雨。奇。晴。好。無。窮。景。把。筆。吟。詩。句。未。工。

○ 工

一。浴。溫。泉。亦。快。哉。沈。疴。脫。盡。不。為。災。滌。泗。水。抱。中。和。
氣。爛。熳。花。經。春。夏。開。雲。影。斜。懸。天。半。石。灘。聲。怒。吼。地。
中。雷。乾。坤。縮。得。小。於。井。正。午。纔。看。日。色。來。

梅文曰滌泗二句琢句奇特不露斧痕
公度曰前首結句弱

○ 哭薩州島津齊彬侯

立。朝。諤。諤。獻。猷。為。裴。度。風。神。亦。若。斯。不。負。精。忠。酬。北。
闕。獨。持。偉。論。戢。西。夷。雲。橫。瀛。海。龍。蛇。起。雨。潤。靖。洲。草。
木。滋。天。奪。斯。人。何。以。早。題。詩。欲。弔。淚。先。垂。

公度曰格律深穩

○八月十六日米澤城主上杉曦山公親率藩
兵五千操練於今泉陣嶺余在隊中賦之以
記

陣峯風起馬鳴寒。旌戟森然護將壇。露臥枕戈人不
睡。一輪明月仰頭看。

公度曰豪情勝慨咄咄逼人

○五

拔隊龍開陣法雄。軍容靜肅勢如風。一聲號令銃光
閃。人在萬雷轟裂中。

○江樓春夜 以下萬延紀
元庚申作

千里秦淮倚水樓。春波不載客愁流。可堪月色如煙
夜。一曲落梅人白頭。

公度曰秦淮水在全陵城中不過二三十里耳
又曰春波七字似詞家語斌媚殊勝

○梁澤途中

新綠鬱葱葱。深林呼杜宇。片雲依不飛。散作半峰雨。

○中秋居喪

屈指秋方半。淒然愁緒新。誰知今夜月。不照去年人。
風物傷心切。音容入夢頻。佳宵強酌酒。暗淚灑衣巾。

公度曰格律頗好
梅史曰淺語然有至情

○四月二十九日遊糠目 以下文久紀
元辛酉作

一峰忽送一峰迎。照眼青山到處明。出岫閑雲如有意。隨吾吟杖過橋行。

公度曰天機清妙亦如閑雲出岫舒卷自如
梅史曰句亦行雲流水不著痕跡

○六月十四日浴吾妻嶽雙生溫泉以下五首
浴中作

欲滌身中垢。寧辭踏險來。危峰風墜石。急瀨水驚雷。
徐步登丹磴。放歌坐碧苔。此鄉如狹井。正午日初開。

紫詮曰二語奇拔

○是夕風雨水大漲終夜不寐

蛟龍移窟水頻生。驀地腥風挾雨鳴。一夜不成孤榻夢。溪窻剪燭聽灘聲。

公度曰題古雅
又曰高調

梅史曰極喧卻寫出極靜

○觀瀑

淵深疑有老龍蟄。樹影搖波漏日輝。兩崖拔地五千仞。一道奔泉噴雪飛。

○十七日早起

破竈無煙晨未炊。溪窻眠覺過餐期。起來欲乞隣家火。水奪人聲呼不知。

公度曰新穎
梅史曰極確卻未經人道

○題壁

路入仙鄉氣象分。雞聲遠向洞中聞。桃花流水神仙境。塵世相看唯白雲。

紫詮曰仙風道骨善漏真境秘
梅史曰并去桃花抹去用意深遠

重陽後一日成章堂與弟賜錦飲

蚤歲讀書志未酬。中年所得是窮愁。天公空自催人老。詩客唯宜對酒遊。何處青山身後塚。半籬黃菊雨中秋。流芳遺臭皆堪笑。一醉樽前萬事休。

公度曰此篇格律渾成筆意雋永
梅史曰曠觀深情迫成苦調

醉月樓小集和甘粕昭卿韻

對酌談方劇。不知夜向闌。雨摧蟲語瘦。燈照菊花寒。

天地人將老。江山秋又殘。年華川上水。事業一何難。

公度曰此詩大有振衣千仞之勢

春晚 以下文久二年壬戌作

春光荼蘼花已空。殘鶯啼斷雨聲中。多情惟有梁間燕。啄得新泥帶落紅。

紫詮曰柔情亦如輕燕掠風
梅史曰似有寓意

梁澤採薪歌

日初升時入山來。日將落時出山回。春來無日不在山。從雪未消到花開。披蓑戴笠提一斧。山林深處不畏虎。高下採薪穿煙入。身與青山互賓主。人生清適

何加此。閑眠時聽林鶯起。臨流礪斧石有聲。花影紅蕩。羊溪水。

公度曰格律頗高又曰此篇詩意新逸鐘譚見之便應把臂入林梅史曰幽景幽事寫得雅人有道氣然却非神仙行徑又曰不畏虎從潭忘物我來不是勇俠一流紫詮曰雅人深致自具高風

○暮秋書悶

故紙堆中閱古今。懷才難免謗言侵。雞豚任奪鸞鳳食。燕雀何知鴻鵠心。白髮催人悲老近。黃花趁節覺秋深。閑身無用迂疎甚。搔首聊歌梁父吟。

梅史曰才人感慨正復尔尔

○二

把酒悠然感慨增。欲吟佳句恨無能。氣橫碧落三千界。日照丹青十二層。江上秋澄風似水。天邊夜靜月如冰。世間百事皆閑却。笑舉霞杯憶舊朋。

公度曰跌宕紫詮曰此兩首極感慨跌宕之致

○藏古鏡歌

把妾菱花鏡。照妾冰玉容。自信顏色猶如舊。寶釵縮雲綠。鬢濃雙鳳雕。縷鏡背在約。郎終身常如此。縱然秋扇同棄捐。莫負當年郎恩愛。古銅瑩徹如玻璃。照見娥眉不展時。深藏匣底不復用。祇恐憔悴增郎思。

梅史曰情致纏綿

○猛虎行

腥風撼林雲似漆。猛虎躍從亂箐出。一聲震巖巖欲
摧。滿山禽獸皆驚逸。健兒跨馬張雕弓。叱發射虎意
氣雄。巖上裂木瓜痕紫。路傍僵牛血色紅。君不見人
間有虎列朝班。重歛誰復恤民瘼。猛虎雖猛猶可恕。
未敢白日出深山。

梅史曰末句感深句中有眼
紫詮曰慨世之言此所謂豺狼當道安問狐狸

○王昭君

莫道丹青誤我身。拚將玉貌鎮胡塵。如何廊廟無良

策社稷安危付婦人

紫詮曰命意勁烈樊川口角
公度曰題外出莊論亦自佳
梅史曰論古有識

○謝安攜妓遊東山圖

公不出奈蒼生何。偏安江左憂干戈。揮鞭斷流北風
勁。東山且作安樂窩。花間携妓管絃起。從容圍棋對
敵壘。惟中籌策局中碁。決勝早已在千里。八公草木
皆晉兵。風聲鶴唳賊膽驚。嗚呼典午羊壁幸可支。屐
齒之折曾不知。

梅史曰深得安石心事可謂卓識
張滋昉曰包羅史事議論風生

秦淮夜泊圖

六朝舊事入吟邊。燕子磯頭泊客船。玉樹歌殘人不見。秦淮夜色月如煙。

侯羸送公子歌

臥內符姬可竊。朱亥椎將可殺。公子勉之臣不從。一劍臨風。濺頸血。三千賓客。徒紛紛。獨有老翁。奏殊勳。邯鄲圍解。秦軍散。高義急救。平原君。君不見魏王之孫奇男子。執轡愈恭能下士。夷門翁為知己死。

公度曰公子二語似西涯樂府
梅史曰若論有識下筆有神

紫詮曰聲氣雄壯結末有力
物生我曰結句寫出英雄本末面目

明妃夢歸漢歌

風沙黑。還故國。彩雲相擁歸時驛。三十六宮夜未央。花鎖魚鑰。春月白。憔悴非復舊時顏。猶得君王帶笑看。為訴當年出紫塞。泣抱琵琶馬上彈。羶帳風鳴。蘆葦然覺。滿天飛雪送胡角。

梅史曰情婉而悲辭簡而麗能於古作外別樹一幟

紫詮曰明妃歸漢此亦補情天中一段公案也
今徒於夢中得之尤為凄婉

明皇打毬詞

華萼樓頭仙樂催。大家此夕打毬來。銀盤高懸千枝燭。嬪嬙如花春殿開。太平天子最重色。不似唐虞修

文德有人泣。獻金鑑。篇魚蠹。蛛絲塵空積。嗚呼三郎。弄國如輕毬。一擲郎當蜀山頭。至竟興廢關人事。金鑑只須照千秋。

公度曰語雋而意遠少許勝人多許字冷
梅史曰氣格渾成筆力亦健不似二許
又曰悲痛沈著
紫詮曰可與高青邱詩同為絕唱
滋昉曰詭而虐

古意

天白憂霜寒。天昏怕雨濕。恐驚乳兒眠。吞聲不敢泣。

何子哉曰古色古音含蓄不盡
公度曰置之子夜讀曲歌中誰能辨今古
梅史曰不惛不腐真正風雅

採蓮曲

妾住西湖前。郎住西湖邊。西湖夜泛採蓮船。與郎合唱採蓮曲。採蓮歌罷覺香幽。紅藕花疎天欲秋。採得泣頭一朵花。願郎從此賦宜家。

梅史曰情款妮妮動人
紫詮曰佳識必當特為郎告

望夫石

夫去不復來。山上望徘徊。我心匪石不可轉。我身化石恨不淺。征人不歸海水碧。千載山頭望夫石。

公度曰真樂府中語尤近仲初
梅史曰宕得妙

輓韃歌

朝引索宛轉轆轤聲夕引索轆轤宛轉鳴宛轉憶郎
情不淺妾心猶是轆轤轉花晨月夕春愁多郎若不
歸奈妾何妾心深於古井水恨郎平地生風波不怨
郎心惡終嘆妾命薄轆轤相牽動歸計轆轤索斷情
難繫

梅史曰道健絕似李青蓮
公度曰未能似青蓮而古意甚深
紫詮曰發端沈鬱入趣幽遠得風人激刺微旨
宛轉動情

出婦歎

郎心風不定柳絮更狂飛妾貌春不永杏臉漸衰微
嫁時與妾盟畢生無他意新人美如玉不愁中相棄

愛與色弛可奈何命薄休嘆白頭歌此生膏沐為誰
容菱花恐見淚痕多人生莫喜受寵早受寵早時亦
催老阿郎珍重能愛色新人何似故人好

公度曰起語稱
又曰玉仲初之人家見生男女好那知男女權
人老此語形神俱似
梅史曰末段一解至言
紫詮曰寓幽恨於深情悱惻纏綿不勝破鏡重
圓之感

倦繡詞

綺窗倦繡拈針遲倚榻不語斂翠眉午漏沈沉白日
永鴨爐香蕪夢來時一聲鶯呼小侍女却羞漏洩夢
中語栩栩胡蝶雙飛來洞房春暖梨花雨

公度曰是張王門徑而稍近長吉者
梅史曰末三語深至
紫詮曰委宛柔情俊麗可喜

妾薄命

妾心如古井深。郎似飛花無定心。為郎歸來遲。增
妾憔悴色紅箋。有恨不敢寄鴈影。蕭蕭楚天碧。古井
之水久不波。飛花漂泊奈愁何。

公度曰音節絕妙神骨俱古
又曰古絕
梅史曰不敢寄三字深

秋閨夜思

團圓明月光。皎潔照西廊。悵然有所思。低頭坐空房。

十六得嫁君。長儂二歲強。十八君棄妾。遠戍黃河陽。
死別只吞聲。生別心暗傷。展轉不可寐。相思淚成行。
自憶與郎別。不復對鏡傍。豈謂無膏沐。誰適為艷粧。
蟋蟀堂下鳴。風冷秋草荒。邊庭今如何。白露定為霜。
織手持刀尺。縫裁苦夜長。辛勤作寒衣。猶愁遲寄郎。
安得飛鳥翼。直向郎處翔。江山寥落天。一望斷妾腸。

公度曰此章格律極先成末二句法不相稱
又曰是詩頗近樂府十九首門徑如江山寥落
天語涉時調又嫌稍疎非惟句法不稱字面亦
不稱也若云道途遠且長則相稱矣或云山川
極迢遞亦近
梅史曰定字虛得妙情事口吻宛肖
又曰通音漢魏音節末二句則唐人氣味
紫詮曰寫盡女郎思婦性情在閨怨中當推為

長別離

歸無期。書亦稀。花落。花開。長別離。聞說遼西戰未息。憶君日增憔悴色。嗚呼。長別。今愁何堪。天之北兮。天之南。

公度曰似齊梁間人作
梅史曰起語不堪卒讀
紫詮曰純是漢魏古音作者於古樂府中三折肱矣

築城詞

去歲防胡人。骨沒沙上塵。今年築城卒。血淚溝上雪。欲築城兮築未成。防胡在謀不在城。

子哉曰音節古雅
又曰唯在謀二字殊不容易非有絕大識力能
見遠大不狃目前小利者不能其次則親仁善
鄰以禮義為本如子產相鄭亦可為國家數十
年之計
公度曰音節氣韻逼真盛唐

梅史曰感深
又曰簡老而深至
紫詮曰節短韻長使秦皇漢武讀之窮兵黷武
之心為之頓冷
魯生曰音節既古語言懇切
長別離築城詞
詩列之古作
亦不易軒輕也

丑時咀

白狐廟荒夜寂寥。古道無人鬼作妖。長袖翩翩貌且麗。三枝燭炬頭上燒。入廟拜神腔欲裂。中心有恨久菟結。咀人殺人身亦死。此願得成不望活。丁丁楊木

三寸釘怨氣沈沈天欲冥求神訴神神不語老杉颯
作不平鳴

公度曰趙既北集中有瓶并月一詩似此詭譎

此俗聞雲貴間苗人有之

梅史曰怨毒之於人甚矣可為鑒戒

紫詮曰此似西青散記中鬼詩幽冷森峭毛髮皆戴

春潮漲頰醉方深倚盡銀屏半疊陰夢到江南人不
見梨花月白夜沈沈

〇〇五

夢覺銀屏釵影橫私書細寫此時情珠簾風動月光

白如聽花聞環珮聲

公度曰風神獨絕想見張緒當年

〇〇五

一朵雲鬟壓枕低鴨爐餘火篆煙迷夜深春帳耿無
寐月在海棠花影西

公度曰纖穠
梅史曰新艷

〇四

花鎖簾櫳春晝長一奩脂粉懶為粧佳人懊恨知多
少讀到回文第幾行

梅史曰西廂等院本不入詩文故改西廂換回

紫詮曰四絕句如太陽朝霞秋水芙蓉無窮綺

管公廟

紫海遷居終不回。歌傳觀月一何哀。蕭蕭古廟殘梅樹。猶帶當年遺愛開。

梅史曰溯洄深之

香爐雪

香爐雪。奉御詔。起捲珠簾龍顏笑。當時風流去泊泊。絕世佳人香魂銷。獨留佳話在人間。香爐峰雪千古高。

公度曰絕好題目僕率擬數句為呼負負不已
名妓能誦長恨歌先媪能解長慶詩誦詩

解詩了不奇香爐峰雪誰則知捲簾微笑帝大
喜妃嬪驚疑相顧語
梅史曰古意盎然

平等院弔源三位賴政墓

菟道之水擘山來。狂瀾衝岸吼如雷。懷古來尋平等院。只聞空院鳥聲哀。源軍昔敗據孤壘。攘臂血戰扼此水。矢盡力竭臣事終。扇上題詩釋甲死。臨水一坏埋忠魂。風雨蕭蕭掩寺門。熱血灑沙化為碧。幽冤泣月微有痕。義憤舉兵謀恢復。一戰為倡是誰力。忠節留傳久愈光。休言枯木無春色。奉詔一箭奏殊勲。寢殿射會落怪雲。此弓此甲今寶藏。見物懷人淚紛紛。

武略才藻足千載莫將成敗論此君

梅史曰起得突兀讀之心塊悚然義憤以下歷
落入古不蔓不支末句結得有厚力
紫詮曰余游日光山道經古河驛曾覓導者訪
源三位賴政墓荒祠一椽在野田蔓草中按賴
政殉節於宇治距今西京三十里許其頭臨死
謂其下渡邊唱曰必瘞吾首唱遂囊其頭東下
古河謀之邊行平而葬於此今觀此詩似與余
所聞未符

忠度宿花圖

日已收路其悠須磨浦上何處投濃艷如雲春滿樹
有枝可棲容小住一樹花一首歌長使芳魂迷須磨

公度曰簡至
梅史曰簡而確婉而深

靜姬

懶上春場著舞衣鵲鴿原冷奈分飛綠絲一曲千秋
恨雪滿芳山人未歸

梅史曰有餘味
紫詮曰含蓄不盡何等寄慨

曾我兄弟夜襲圖

雷雨鎖嶽天如墨時不可失在今夕雙蛇一閃凜生
風奮身斫入陣雲黑多年臥薪志不酬父讐纔報身
為囚兄弟就戮不足恨恨無人斬鬼武頭鬼武鬼武
旋為鬼莫教餒兮三世耳我祖人殺孫報仇爾祖殺
人孫絕祀

公度曰陰風襲人神來之筆
梅史曰再接再厲

又曰千古奸雄聞之破膽
紫詮曰淋漓悲壯唾壺擊缺

花水橋千古

霸氣銷沈山色遙。大磯平塚晚蕭蕭。美人千古化為
石。風雨聲寒花水橋。

公度曰情景俱遠千古美人亦當含笑
梅史曰雄壯

時賴四鼓歌

半碟豉醬一壺酒。不羨芻豢悅我口。和羹本是宰相
材。調理天下如反手。君不見水中照炬榜十錢。獨具
卓識能舉賢。儉勤善守父祖法。業鏡高懸卅七年。

公度曰易簡亦自有一槌打破大道悠然氣象

備後三郎斫櫻歌

柝聲警夜夜昏黑。疎身獨立櫻樹側。滿懷忠憤無由
訴。月色沈沈花影寂。句踐范蠡等。人耳。君能有為亦
若是。三郎三郎雖郎當。我若負君共花死。擲刀一哭
題此歌。爾花非賊奈花何。

公度曰沈摯之至音節絕妙如出鐵崖西涯手
又曰樂府展轉生意往往有此亦東坡所謂想
當然耳
梅史曰結意不盡

又曰起筆突兀
魯生曰神似李長吉事奇詩亦奇

謁楠公墓

松濤怒撼淡寒曦。想見忠魂慟哭時。一掬灑來懷古

淚。楠。公。墓。畔。不。勝。悲。

梅史曰含蓄却以不說盡為妙
紫詮曰感慨係之

○過川中島憶不識庵上杉謙信公血戰

奔。濤。捲。雪。江。聲。長。極。目。無。涯。塊。自。傷。惆。悵。立。馬。問。野。
老。言。是。永。天。古。戰。塲。犀。川。北。折。妻。山。翠。歷。歷。河。中。血。
戰。地。川。原。落。日。亂。沙。飛。慘。澹。陰。風。腥。雲。氣。憶。昔。先。公。
舉。兵。時。白。羽。一。麾。盡。風。靡。越。軍。堂。堂。奇。且。正。鏖。戰。人。
畏。毘。字。旗。善。光。寺。雨。宮。渡。甲。將。猶。留。當。時。墓。如。見。單。
騎。衝。中。堅。黃。鬃。白。帽。按。刀。怒。君。不。見。當。年。白。骨。無。人。
收。寒。夜。鬼。哭。聲。啾。啾。

梅史曰格律完成
紫詮曰結句神來之筆通體簡峭是於古調三

折肱矣
公度曰起筆特突結其音澹以側

○九月十三夜咏不識庵公

掃。蕩。能。州。在。一。征。旌。旗。向。處。自。山。傾。軍。營。肅。肅。秋。方。
老。解。甲。登。城。看。月。明。公征定能州時屬九月
十三夜有詩遍傳天下

梅史曰戍城望月滿日毒涼
紫詮曰雄壯

○五

一。首。豪。吟。驚。鬼。神。到。今。猶。覺。武。威。新。清。光。獨。有。能。山。
月。不。見。秋。霜。橫。槊。人。

梅史曰槊人
過駿河府中憶今川義元

宇津與薩埵。峻嶺扼左右。府中在其間。宛似括囊口。
堂堂今川氏。富強雄視久。輕敵氣太驕。一敗復誰咎。
嗣子尤暗弱。作事在人後。人民切怨悼。山河悲分割。
荒墳沒榛莽。誰奠一卮酒。今日九原下。父子嘆負負。

公度曰少技蔓語
梅史曰五字寫盡昏庸人性情

紫詮曰齊明帝戒子東昏侯曰作事不可在人
後此語用得又好
又曰楚楚可誦

○○○鴻臺乎里見義弘墓

山河富。形勢美哉。國府臺。一夫守其險。千軍不得來。
憶昔里見據此地。北條兵馬倉皇至。貔貅乘壘誰能

支金湯為固。果何利。勝敗常事。未足驚。所惜驕佚。昧
軍情。多年角立。爭關左。一敗竟成。豎子名。我來懷古。
臺上立。荒林亂草。風颯颯。爽世威名。夢一時。地。下。之。
鬼也。應泣。殺氣鎖山。落日昏鐘。淵如吼。駭浪奔。行客
漫歌。氏政詠。古墓無人。薦蘋蘩。北條氏康氏政作狂
歌以嘲義弘今猶傳

口人

梅史曰沈痛
公度曰千古之思幽然沈鬱

○○○丹漆塗

嘉永六年北亞米利加合衆國使船始到
相模國浦賀湊邦人相戒爭製甲丹漆為
騰貴識者大笑之一時有童謠甲曹可拒
彈丸汝顏亦可塗丹漆言其無智謀策略

余為賦
之記事

若丹漆何丹漆無多使有丹漆如水火釋甲同唱太
平歌我甲箭不穿君曹斬彌堅紛紛各自誇勇力寇
來海上難生還嗚呼詎知洋礮山可摧一轟其奈猛
如雷君以其甲論勝負君面幾與甲同厚面亦塗丹
與漆否

公度曰音節意境皆絕妙蓋得力於西涯樂府
及近代尤西堂賴山陽詠史詩深矣
又曰雨中無事讀此數篇樂府劇愛之謬為效
顰則潤數語生硬崛強覆閱一過面亦不已先
生不笑為漢兒多事強知星宿乎
又曰忠度宿花曾我夜襲三郎斫櫻丹漆塗此
數詩僕所最心賞者
梅史曰叙筆古致錯落
戊寅八月

紫詮曰伊其相諛言之亦可笑可恨

養浩堂詩集卷四

羽前 米澤 宮嶋誠一郎 栗香 著

文久五年癸亥正月十日癸未澤西征十四

日宿野州太田原夜半夢覺賦呈千阪楯溪

大夫 以文久三年癸亥

睡起驚看天未明應知月色透窻楹枕頭不續思鄉
夢古寺春鐘夜半聲

黃公度曰以下數首紀行詩風格漸老寫景亦佳然言外之意甚少故未能令人神往凡一題十數首者必須有一二處著議論者必須有聯絡照應之妙
沈梅史曰數詩皆可作畫又曰風華掩映秀麗動人每首中各有勁句

金川臺望海

金川臺下海連天。伏浪橫濱望渺然。遠近帆檣林立。外壘船高出水雲邊。

過函嶺有感

一方湖水萬重山。石路高低步步艱。今日不須嚴鎖鑰。巍然天險古函關。

梅史曰志氣卓犖

函關望富士山

八朶雲開露玉顏。玲瓏高插碧空閒。煙嵐一帶函關曉。仰見扶桑不二山。

駿州地温栽三極製紙

輕陰罩日氣蒸霞。地入駿州春漸加。行見家家多製紙。三極開遍滿山花。

公度曰新穎為漢土詩人所未道。又曰流連光景之作趙執信譏漁洋詩如馬絡處處可用。又曰漁洋直以桃花作飯語雖輕薄有至理。

蒲原由井海水數里之灣。戶戶煮海為業神。

澤桃花大開

紅桃花外煮鹽家。汲滷淘沙海水涯。幾處竈煙吹不斷。蒸成田子浦頭霞。

公度曰此語未經人道則清新動人

○薩埵嶺下新開一路望海絕佳

晴沙路轉一灣灣踏破驚濤噴聖間帆影走空殘照
赤隔雲遠翠豆州山

○宿冲津

朝發吉原驛蓮峰何突兀夕宿冲津濱雲海更滄渤
駿州多奇景詩思却被奪鵬入遙空低魚跳高浪汲
夜深夢覺海月寒撼枕濤聲屋欲裂

公度曰五六二句弱七八十字道健此篇若再
練可為名篇

又曰鍊字選聲存色俱好惟五六句必須再改
詩乃可存此如陳一切玩具中有塵飯土羹使

人欲^{五六}也
又曰改^{五六}為蒼然秋色未萬象蓋森發

梅史曰氣勢雄傑

○見潮坂望遠州洋

志州山遠海茫茫七十五灘潮勢長幾片輕帆小於
葉天連水處大南洋

○從尾張佐屋放舟到勢州桑名

柳暗花明灣又灣半篙春水夕陽間船頭頻喚柁師
問指點雲邊鈴鹿山

上

蘇水溶溶櫓有聲舟人漸報到桑名煙檣高處斜陽
好閑倚篷窗認海城

公度曰二首小有手致

雨中登三井寺

鯨鐘聲濕雨如麻。一磴紅櫻鎖晚霞。古寺探春人去盡。朦朧三十六房花。

公度曰清新俊逸
王紫詮曰以上數首各有情景分寫合寫無疊
床架屋之病才思富瞻

二月十日入平安城恭賦七律

花鎖鳳城佳氣稠。觀光快作帝都遊。宸宮高帶春雲聳。鴨水長看聖澤流。萬國衣冠奉正朔。一王璽劍自千秋。此間人獻太平頌。仰拜神威天地侔。

尊

公度曰有唐人早朝詩氣象
梅史曰莊重不佻有臺閣氣象

二月十一日遊東山

京城風物日繁華。翠袖紅裙爭出家。行到名山春正好。香雲無寺不開花。

上

華頂閣高春色濃。香雲深處鎖鯨鐘。吼聲為恐山花落。未許遊人撞短筇。

知恩院

下

艷雪幾堆凝不融。樓樓花白夕陽中。一曲嬌絃人倚檻。歌聲吹下半年風。

圓山
瑞寮

公度曰翩翩裙履有如過江名士舉止

○清水寺早起看花

破曉來登清山東慈雲閣畔少人蹤月落芳林春靄
濕一溪花影白朦朧高臺百尺任遠眺萬象莊嚴在
眼中淀城如掌江如帶一拳青螺是鳩峰霞外高抽
東寺塔瓦光明滅城南宮名勝此地稱第一登臨足
以豁吟胸况復佞佛人未到晨氣清爽塵氛空鯨鐘
撞破萬家夢櫻花飛散曙天風

梅史曰妙景如親至其地與老杜遊奉先寺詩
形神相似

紫詮曰鯨鐘句遙與月落二句相應首尾完密

二月二十日陪

家大人同竹股大夫窪田助教遊嵐山此日

雨

日暖春郊士女紛梅宮松尾路相分行行認得山花
發疑是紅雲雜白雲

梅史曰數詩情景如畫

上

嵐山春色久關懷今日來遊堰水涯我愛好花花愛
我相逢一笑不相乖

上

行向嵯峨步步遲遊春豈必逐晴時半
萋紅滴芳林路帶雨看花亦一奇

四

渡月橋頭春色開山花埋峽雪為堆
吟歌聲動知何處人自慈雲閣畔來

五

一路香飛陣陣風吟鞋緩步碧溪東
花間高拔法輪寺人在樓臺紅雨中

六

看花最好半開時露白含紅色色奇
畢竟詩人惜春

切尋芳不敢後佳期

梅史曰真是解風流之語

七

清流一帶觸巖鳴上有山櫻照眼明
花影紅搖三尺水春波香處小舟行

公度曰風調似晚唐人

絳雪紛紛亂撲衣嵐山花影漸依微
好遊偏恨斜陽暮渡月橋頭帶雨歸

戀塚莽袈裟女處過之悽然有作

變彼貞魂荒塚低古蹊花落草萋萋傷心誰說當年
事唯有青山杜宇啼

紫詮曰幽絕

友藁科松柏來自長崎一別八年不堪欣喜

浪華瓊浦轉蓬身一別回頭八送春淡月飛花京洛
夜相逢宛似夢中人

四月十六日夜成就院同中川聖堂作

音羽山頭月色寒天涯偏恨客身單清光分照棗華

影今夜三人三處看

弟賜錦在江戶小
弟君玉在米澤故及

子

滯跡京城獨自憐別來月已四回圓遙知阿母頭添
白燈下思兒夜不眠

公度曰前首意新可喜
梅史曰後首是防此詩中發洩孝思

六月二日五條枕流亭納涼

風動垂楊小閣寒滿溪新漲有餘瀾蘆簾忽漏斜陽
影坐見殘虹插遠巒

上

知是千年清水宮小樓遙望鴨川東塔尖露出三層
影宛在青山綠樹中

五

清溪一帶雨霏微
半岸疎林乍夕暉
誰家欲鎖蘋洲
柵攬亂波紋鴨陣歸

梅史曰三首鏡得半韻

觀火太字歌

七月既望夜例於東山如意峰燒大文字

此日會飲藤井竹外半雨亭

江馬大江曰根野對賦觀火大字歌
山窪曰梨溪及我

大字火從火硯分分作火龍自成文誰放此火書此
字光燄萬丈燭晴雲是乃山靈弄神奇好如一畫開
天時火燄山前傳文字祝融還拜蒼頡師昔聞東山

大字燈一炬照徹最上乘何料今夜與此會快覩煙

裏寫峻嶒我曹別有椽大筆與酣搖嶽勢超軼管城

艷騰五色光藜杖之火吹大乙嗚呼大字之火一夜

耳千秋不滅龍蛇字

梅史曰起筆超逸詩亦光燄萬丈結句百尺竿頭進一步

一日訪竹外翁不遇聞遊濃尾

踈柳灣頭半雨亭只留一鶴護柴扃琴書攜去遊何

處隔水峰巒依舊青

公度曰名高梅史曰隔水峯巒是眼前真景

觀高臺寺祠門以秀吉征韓艦材造之為賦

曾築祠門用檻材桐花金剝半莓苔征韓當日多遺
憾不載鷄林二子回

梅史曰深情寄慨

方廣寺看胡枝花

百丈銅人碎石坡無量功德竟如何胡枝滿地花狼
籍秋向豐公墓上多

公度曰無限慨嘆

信州烏居嶺

蘇川南去犀川北水勢各隨山勢奔行到雲邊
嶺一峰窮處兩河源

華表

公度曰典核可當地志
梅史曰質奧似古人歌謠

元治甲子二月十五日送千坂益三道四求
師之江戶以下元治元年甲子作

男兒立志貴崔嵬此去尋師何壯哉維武維文千載
業難兄難弟二人才氣衝牛斗劍三尺歌唱陽關酒
一杯勉勵他年成成就大業待君早著錦衣來

公度曰對仗精整有旌旆飛揚之概
又曰結局落套

賣花翁

賣花翁賣花早天下無如賣花好嬌紫半肩紅半肩
賣得城中幾許錢一生以花作生活此心與花同解

脫嗚呼朱門豪華容易改不似年春長在

公度曰頗似張王樂府其未似者不及其用意之新逸耳

溪山春曉

山雨朝來忽放晴幽窗早起聽新鶯梅花溪畔前宵雪融作春流岸岼聲

月下吹簫

鸞簫一曲入遙空露坐月明花影中何似遠征傳譜夜鶴鴿原上奏秋風

轉結用新羅三郎故事

甲子七月二十九日奉藩公命到會津若松時有京報曰此月十八日長門公毛利氏家

臣某等攜兵器犯禁闕守護職會津侯與薩摩越前諸藩兵拒之長門兵敗走因有此作紫宸殿上砲聲飛天子勒兵親指揮忠義感恩皆踏刃九門豈許賊軍圍

上

群卿合議殆遷居時急忠臣曳帝裾不是聖明能納諫敵山溪處護鑿輿

上

兵馬塵昏賊大呼九門鎖鑰捨公無丹墀奏捷天顏喜一世功勳鎮帝都

四

寶寺天龍勦賊棲洛陽一火遍山溪可憐三日劫煙
底快劍摩光斃巨鯢

五

血雨腥風滿九街大車幾輛載屍骸官家新鑿荆榛
地併得鯨鯢一坑埋

梅史曰數詩中有忠義有智略有感慨有憂憤
可以作勤王詔可以作蕩寇檄

若宗英寺有葦名盛隆墓稱竹巖公俗祭之為

軍神此日賽者為羣

滿城鼎沸黑塵埃義勇從軍何壯哉兒女猶能祈戰

勝竹巖墳下炷香來

梅史曰動人

八月三日宿白川驛聞水戶家臣武田耕雲
齋脫藩舉兵筑波山將軍命參政田沼玄蕃
頭帥軍討之

滬兵嘯集筑波山何日官軍奏捷還孤馬蕭蕭天欲
暮秋風聲冷白河關

梅史曰悲壯

土

旗影連雲壁壘堅硝煙蔽野礮轟天相公空費三軍

土

力不拔常州山一拳

公度曰耕雲齋舉事有同兒戲然其志固不甚
謬不可謂之賊賊過改作壁壘時事可知

曉發白川城

悲歌一曲夜看刀風雨燈前鷄亂號宿酒纔醒驅馬
去白河秋色曉雲高

何子崧曰一氣直下骨力崢嶸真是傑作

梅史曰堅光異響讀之卻是一片渾成

公度曰駸駸乎入唐人之室此作高調前集所
無也

又曰此詩愈讀愈妙令人神旺

越河驛有感

策馬秋風渡越河在家時少在途多自憐客裏蒼顏

老此地今年五度過

梅史曰首首如讀雪往柳來之詩

八月十日仙臺望金華山

晴洲東盡海無涯曉日曛曛水色賒一點浮波青似
黛向人指問是金華

市川村觀多賀城古碑

神龜元年甲子鎮守將軍大野朝臣東人
之所置

鎮守將軍德澤長古碑文字挾風霜當時遺蹟傳名
筆片石尤爭日月光

八月十一日秋氣高朗晴色太佳自鹽竈放
舟到松島瑞巖寺

瓊島松洲久著名群仙整列笑相迎天風起處笙聲
澈舟在小蓬萊裏行

上

瑞巖寺裏倚窻櫺勝景難期再度經松影落波明可
數飽看八百八洲青

公度曰峭逸有致
梅史曰如入仙境

乙丑正月八日藩主命余勤學興讓館書事

以下慶應元
年乙丑作

霜凌雪虐力難支瘦損江南梅一枝猶是芳心未全
死春風或有著花時

公度曰沈著語讀之惔然

三月十八日與興讓館教官遊鳴洲

暫卸儒冠出學宮身如倦鶴出樊籠四時不定雲容
改萬物無私春色同野寺風和楊柳綠村家酒熟杏
花紅此間頓覺詩情好立盡晴烟淡蕩中

公度曰語似平淺然棄之可惜
梅史曰風雅宜人

花下對酒歌

莫言枝上花長好今朝色比昨朝老莫言人間樂常

多壯年行樂老來少唯須花前醉不休
不管鬢絲白上頭花願長好人長醉
醉看花影杯中浮君不見人生失意
十八九功名富貴究何有與其為人
作嫁衣不如日醉花底酒

公度曰短章勁節神味自古
梅史曰寄托遙深激昂感慨
紫詮曰曠達之懷與李白相似而詩之風神亦
髣髴

梅花書屋

其花潔者香最多其人靜者德愈和人與梅花趣相
似不怪前賢愛此花萬樹梅花一書屋
斐几明窻焚香讀竒比林逋臥孤山其德其花同芳馥
屋不栽梅

無丰姿士不讀書骨不奇安得一脈春風力吹送清
香天下知

子巖曰筆力勁健幹旋得妙
公度曰漸近自然語淡而意遠
梅史曰奇絕妙絕體格渾成

松川打魚歌

松川之水清且碧漁人捕魚舟為宅躍者可綸潛者可
網澤梁無禁任其獲烟波蕩入水三篙一網初舉閃
銀刀水清藻碧魚多美巨口細鱗味最高憶昔撐舟
嵐峽水山花灼艷映水淡一棹留舟醉斜日腥風蕭
瑟隨波起嵐峽之水慣溺人嵐峽之花易蕩神不如

歸釣松水上水雲深處寄閑身

梅史曰結一解退一步中有佳地

六月念七遊羽付村訪島貫琢次宅賦

野色入林盡泉流出谷分君家知不遠人語隔煙聞

公度曰餘味曲包

梅史曰絕妙

紫詮曰結句寫出村居景象

七

古木成材美山深避斧斤溪田肥且沃父老樂耕耘

梅史曰深厚渾成

無復炎塵累雲窓且試茶庭前秋意好一蝶繞閑花

龜阜如螺黛淺川似畫屏南窻開半面指點數峰青

龜阜淺川皆山名

四

泉流巖底碎雲氣石根生林屋不知夏涼風颯有聲

梅史曰山中奇景非淵靜者不知

竹搖^子水盪^一池紋^好將^平且氣^讀此自然^文

仲秋中丁興讓館大成殿釋奠

大哉百世之師宗其道原與天地同五帝可六三王

四發育萬物德無窮飛者走者有鱗者渾在大德敦

化中聲名洋溢遍華夷律襲誰不仰其功廟宇儼然

人肅肅風搖龍旆麟烟煥齊明盛服承祭祀登薦陳

去三首末首當止古
兩章絕妙
出度日三首末首皆可
刪於徑作苦谷似未能
蓋音節未合也

器犧牲馥誠心接物神所享洋洋來格如在目嗚呼
至聖之德無以言淵淵其淵浩浩天

公度曰結句大佳蓋乾坤之容日月之光本難
摹繪故也

梅史曰歌功頌德冠冕堂皇極得體裁一結贊
嘆不盡與起首大哉二字相合

秋日閑懷和梨溪提學韻

厭聽滿園風雨聲借他酒力破愁城菊向霜前呈
節人於窮處見真情年光荏苒秋將老世事浮沈淚
自橫夜深兀坐不成睡幌外燈青飢鼠行

夜窻燈火讀書聲寒氣欺人霜滿城吾力難期三十

立此名未識九州橫疎林葉盡飢饉叫斜月雲晴宿
鳥驚天下誰防楊墨道無由赤手潰渠行

公度曰老健似趙甌北後聯氣未融貫格律欠
講求

紫詮曰結句卒宜改

憶昨秋晴出帝城隨君散步興縱橫詩仙堂古女僧
守金閣寺荒野鹿行蟬水波留衰髮影笠山雪和早
茶烹勝遊回首皆陳跡感舊吟成情易驚

三月十九日同興讓館淺間窪田提學及

教員遊芥川

以下慶應二
年丙寅作

芥川行遠近一路絕浮埃人趁良辰出花經好雨開
青衿無俗氣白眼不真才樓上笑相酌詩詩衝吻來

梅史曰花經好雨開好句欲仙

暮春興讓館有感

生平不改舊儒冠碌碌一官羞素餐得病初知無病
樂惜春更覺別春難樹經急雨花將落人讀奇書燈
易殘恨有君恩猶未報空懷脈脈寸心丹

公度曰似查初白初白詩本從陸出而言情特勝

梅史曰無句不奇無字不鍊
紫詮曰意精句練

自笑

自笑芳時遊賞忙為花為酒日顛狂東風吹老春無
色一朵殘紅上海棠

梅史曰輕倩集中亦偶可存一二多則弱矣細
玩究屬可刪

紫詮曰可存結句具有深意

漁翁

舉足加帝腹容星犯紫微非熊入其夢遂為王者師
艷說富春與磻溪二翁出處是耶非一竿脫却功名
事暮雨蕭蕭舊釣磯

梅史曰短古妙境

山樓吹簫歌

山樓有客夜吹簫垂楊一曲令魂銷清聲吹上半輪
月餘響還送遠浦潮靡靡煩音不入曲幽情寄在紫
玉竹不羨緱山王子喬不追高樓秦弄玉此時龍吟
鳳亦鳴恍疑群神會瑤京一夜驚起塵寰夢霓裳妙
曲奏仙聲

紫詮曰神韻悠然令人遊塵壒之外

堠樹歌

長亭樹短亭樹樹標二里三里路風沙漠漠吹人老
樹下蹄輪不少駐堠樹曾傍官道栽誰使行旅便往
來暑時遠征苦炎熱爲有此樹人忘疲寒山古驛風

雪暮爲有此樹人不迷小政猶見濟萬人仁德洽世
樂熙熙堠樹老經幾歲今古閱盡人世事行人日日
去不已短亭長亭煙樹翠

公度曰起語何其似張王
又曰堠樹以下刪去如何
梅史曰止此覺不盡
公度曰正妙在不盡

雨江垂釣

釣月非奇釣雨奇此中真味有誰知暮潭波黑竿無
影未得香魚先得詩

梅史曰結語別有韻致

東海道東歸作

晨霜跨馬下鈴關路出幽溪淺水間一帶晴嵐橫樹
杪依稀城影認龜山十月二十六日

梅史曰渾成

上

遠海濤聲破曉眠紅曦送暖小春天與窗不覺頻呼
快忽自雲端得嶽蓮十一月朔日發見附

上

黯淡江雲暮色愁櫓聲咿軋下寒流自憐孤劍飄零
客又上天龍夜雨舟此夜寒雨渡天龍川

十二月二十八日將辭江戶留別諸子

絃歌聲散半江風釵影映波斜日紅愛此雪兒能勸
酒萬愁不到一船中

梅史曰句奇特

春雨喜賦

以下慶應三年丁卯作

沾花潤柳細如絲正是樽頭欲夜時樹擁濃雲天氣
暖春來好雨總相宜

梅史曰半神柔和

上

微雨聲從靜夜聞芳田灑處自紛紛曉來喜得家僮
報花放南枝已十分

梅史曰情景美麗

觀飛泉歌

讀書如看山一邱一壑看愈奇觀水思作文源泉出
山無止時一瀉倒翻萬斛水奔放之勢不可支流到
谷口更曲折波瀾與石相擊排動中有靜見奇變作
文妙機其在茲吾觀此水歎不止水哉水哉此是水
天地自有大文章人間之技雕蟲耳

梅史曰妙筆圈轉亦如清流曲折微波駘蕩
又曰吳道子畫水有聲此亦畫水之情其間便
有禪家機鋒妙絕妙絕
又曰如此詩不可多得蓋得之天所謂非人力

雙生泉送友人還家

送別臨溪水依依兩心縈雙生此處水遶山隨壑行
蜿蜒五千里入海先科盈學問亦如此日夜貴研精
所以古之人聲聞恥過情與君遊學校吟誦共短檠
與君浴嶽泉起臥同一亭君今先我歸秋山白雲輕
再會期不遠小別有何驚却怪潺湲水變為嗚咽聲

梅史曰有道之言其言穆如

題有聲四君子應中川雪堂需

久矣靈均逝此花空自開湘江千古水猶有暗香來

一

孤秀溪林裏清馨幽谷濱不愁知己少曾被楚賢親

五

瑯玕任他剪不必損虛心曾伴桐江叟一竿烟水深

四

老根堅似鐵添箇一龍孫棲鳳知何日秋來綠滿軒

五

耐盡冰霜冷南枝獨早開春回人不覺山意暗相催

六

踈影月明村花間高士宅讀詩人未眠聲和清香白

七

百卉皆無色秋香花一籬乾坤搖落後有此傲霜枝

八

傲骨不愁寒淡容彌見真西風明月下老圃寄丰神

光緒五年己卯夏六月下旬余遊日光山回甫解裝
即謀歸櫂顧諸同人委校詩文堆案如山積而余亦
以感受山中寒氣宿疾徒發因是暫緩西行啟門謝
客藥爐茗碗日事靜攝稍閒仍力疾從事於鉛槧
宮島栗香先生養浩堂詩前後共四冊綜而讀之始
知其全大抵先生之詩上祖風騷中泝漢魏下擬
唐宋元明諸家莫不討流窮源而吸其神髓於古樂
府尤能心領而意會故其所作言簡意賅節短韻長
駸駸乎有古音焉日東詩人可推巨擘惟予謂日詩

門徑至今日而大開自明之季朱舜水東來詩教始盛然爾後所刻諸名家詩惟五七絕可誦律詩已病其未諧古風則絕無能手即偶有奮然而爲之者終不免秦武王舉鼎絕顛之患逮乎近代作者始知其弊於是專肆力於三唐而宋遂足與中土爭長余始見龜谷省軒七古戛然異人爲之贊嘆不置今觀栗香先生作益知此事自有健者然則詩教之興於今爲烈不益信乎余日與東國諸君子交接時得讀其詩文而竊幸人才之薈萃於斯也余何人而得躬逢其盛耶因跋養浩堂詩而附及之

吳郡

王韜

栗香之詩無市兒齷齪態無腐儒寒酸態無武夫粗獷態無兒女婉嫵態無下吏鄙俗態無村人陋野態每讀一過使人神怡風人之詩也

光緒庚辰五月廿七日在箱根山中新浴初起展

讀贊此

嶺南

黃公度

西窓披君詩卷讀至佳處
如倩麻姑長舂搔著背癢
令人叫快不置

戊寅八月九日何如璋評

大著風格清雋氣息渾厚
寫者直逼唐蹟殆亦龍首
蘇陸那得不騷壇為特一
快

四明張新桂評

是悉格律漸細風骨亦老漸
情深韻遠調逸氣適每到
好處使人悲歡啼笑百端矣

集七絕尤多名篇

嶺南黃道憲公及跋

驚才絕艷之筆下運心沈雄道勁之

氣隸中無善不備一洗靡孌
能淺習使真能開詩文氣運
者自由其胸襟不凡

沈文榮拜讀

此卷中詩無餘不立無善不備
才大而心細意高而句練詞工
起筆足達之此東國一代詩
宗也每讀一遍歎佩無似

思身王韜釋懷

前以請四冊力疾費四日之

工為之校定於自愧為晉

也 崇袖再懷

