

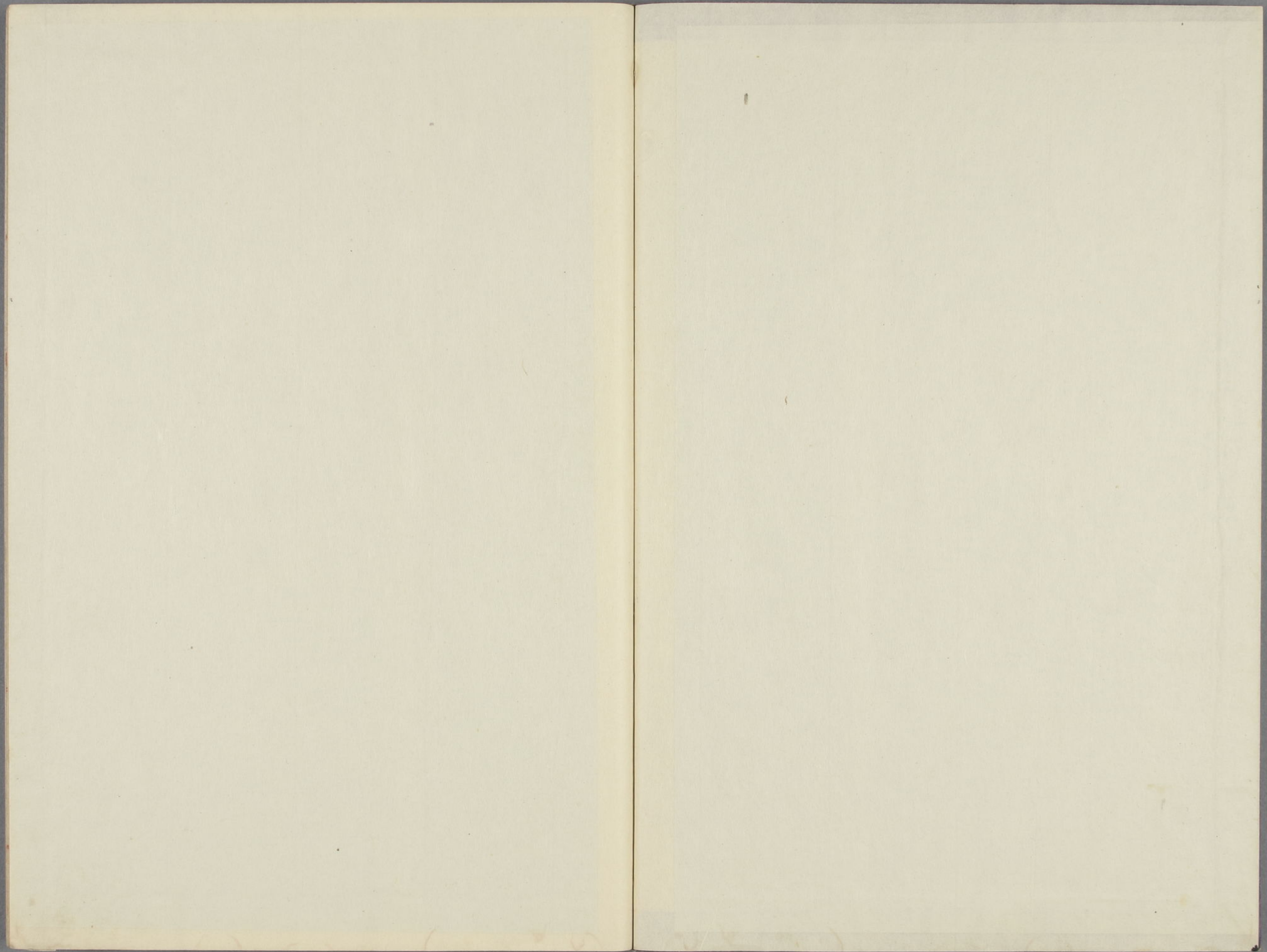


鎌倉遊記

汪芝房題詩

早稲田大学図書館
文書27
E 82





江亭記

江亭記一卷友人宮島栗香所藏為詩亭記跋三皆
文明時題尤金吾太田道灌江戶城靜勝軒之作也
方足利尊氏入京都稱霸使二男基氏居鎌倉治關
以東上杉氏為管領上杉分兩家曰顯定居山内曰
定改居扇谷定政之臣有太田持資號道灌者具文
武才精築城法及關東大亂將軍足利義政使道灌築江
戶城備戰守時後花園天皇康正二年也城成道灌
居而有之大布威信關東人士率背山内歸扇谷顯
定繼及開陷殺之是為文明十八年道灌居三十一
年而城為上杉氏有上杉氏居之三十九年復入於

北條氏繼北條氏四代六十四年又入於德川家康
德川氏稱幕府居此最久凡二百七十八年而明治
維新將軍歸政定為皇城江戶改號東京今二十二
年矣總四百二十三年彼四氏者更嬗迭興皆視此
一城以為輕重即形勢可知也城據全國之中負山
臨海池深壘高雄跨洋要非第名勝之冠一洲而
已粟香工吟詠暇或登城凝眺芒羊以想望於盛衰
興亡之會夫亦可慨然而賦矣

大清光緒十五年三月遵義黎庶昌拜跋

讀江亭記偶題

軒名靜勝蹟成陳留得堅城跨要津共說金吾源道
灌山東豪傑屬斯人

霸才爭長各稱雄足德杉條世所宗四百年間圖略
盡京西王氣過關東

德川幕府本來尊偃武修文實冠群江戶城三百載
都人猶願祀將軍時東京欲開大會祀德

粟香先生賜教黎庶昌未定州

江亭記

寄題江戶城靜菴軒詩序

武州江戶城者太田元金吾道灌源公所肇築也自
關以東與公差肩者鮮矣固一世之雄也感愛相兼
風流籍甚比來騷亂以來欽承 王命者八州內才
三州三州之安危係于武之一州武之安危係于公
之一城可謂二十四郡唯一人夫城之為地海陸之
籠舟車之會他州異郡蔑以加焉壘之高十餘丈懸
崖峭立固以繚垣者數十里許外巨溝浚塹咸徹泉
脉瀦以潏碧架巨材為之橋以為出入之備而鐵其

門石其牆磴其徑尤盤右行聿升其壘公之軒峙其中閣踞其後直舍翼其側戎樓保障庫庾既厥之屬為屋者若干西望則逾原野而雪嶺界天如三萬夫白玉屏風者東視則阻壑落瀛海巖天如三萬頃碧溜瀟田者南嚮則浩乎原野寬舒廣行平蕪茵一目千里野與海接海天連者是皆公几案閒一物耳以故軒之南名靜勝東名泊船西名含雪公息斯遊斯則一日早午晚之異一季春秋之變千態萬狀拍几可翫者雖互出更呈而所以出為呈為者凡三焉東瀛晨霞之絢如南野薰風之颯如西嶺秋月之皎如

者天之所與也遠而鷗波曙兮島嶼分鴉背曛兮厓壑紫近而駛田旁環陂水常足某林可換某叢可蕪者地之所獻也城之東畔有河其流曲折而南入海尚旅大小之風帆漁獵來去之夜菁隱見出没於竹樹烟雲之際到高橋下繫纜閣榷鱗集蚊合日日成而則房之未常之茶信之銅越之竹箭相之旗旄騎平泉之珠犀異香至鹽魚漆梲色筋膠藥餌之衆無不彙集區別者人之所賴也於乎不出此室收天地人以為吾有躋哉於是予懼其搖而散心矣慮其驟而失常矣杜戶瞑目厚養弗已發之於言則清者成

歌詞和者成文化然後乃定其神乃寧其氣神與氣
合而太清為輿元氣為馬道遙於玄々無窮之域則
雖鬼神弗克測其機也吳青牛真人有曰躁勝寒靜
勝熱清淨為天下正蕪灣域解之曰成而不缺盈而
不冲譬如躁之不能靜靜之不能躁耳夫躁能勝寒
而不能勝熱靜能勝熱而不能勝寒皆滯於一偏而
非其正也唯泊然清淨不滯於一非成非敗盈非冲
而後無所不勝可以為天下正矣今也公之以所守
扁於軒不翅勝熱無所不勝則宇宙間與公相爭而
相戰者未之有也所謂可以為天下正者也其不知

為者咸謂公之威愛能俾人快懼矣如含雪泊船者
浣花老人蜀中倦遊之境題扁所及而以此地同水
景摘以為名在公乃吟中一風派爾聽松村菴翁由
幼至老鴻藻片章被於天下其名誼傳者六十餘年
於此矣是以公欲需翁題詩其上者蓋亦有年矣丙
申夏適休人請詩及跋且要屬能言之二三子題于
後書于板楮于室俾關尤人歌之翁告予曰我未嘗
東遊矣以得措一辭幸予所目擊述以序可也予退
讓弗允蓋予之序果韋也翁之詩與跋吳門也遂以
所聞見者次而為之序文明八年丙申秋八月群玉

峰叟蕭菴龍統

村菴靈夢

傳聞靜勝軒中景四面窓扉一一開野闊青丘吞帝
收天晴碧海望蓬萊舟帆似自平蕪過渙火如從遠
樹來我老無期泊船處關心西嶺雪成堆

雪樵景菴

兵鼓敵中築受降聞君延客日臨窓風帆多少載詩
去吹雪士峰晴墜江

默雲龍澤

籍々威名關以東又知天下有英雄鼓聲不起邊城

靜驅使江山入教中

補菴景三

江戶城高不可攀我公豪氣甲東關三州富士天邊
雪收作青油幕下山

蕭菴龍統

雲連雪嶺水連吳城上軒窓開畫圖最愛似留行地
日碧天低野入平蕪

江亭記改

古今壯遊之士有志於四方者必以經歷關尤山東
之地為先為凡遊關尤者心見富士山過武藏野渡

隅田川登筑波山則皆誇四方觀遊之美也予壯年之時改而望之然今耄矣遂初志者百不獲一以是為恨頃聞太田左金吾源公有關元之豪勇也守武州江戶城而有功於國矣蓋武之為州也以用武為名甲兵四十萬應卒如響乃山東之名邦也江戶之城於是乎在雄據其要而堅備其壘所以一人當險萬虜不進亦乃武州之名城也矧夫此城最鐘勝景寔天下之所稱也睥睨之隙隨地形勢彼有樓館此有臺榭特置一軒扁曰靜勝之軒是為其甲也亭曰泊船齋曰含雪各其附庸也若其憑軒燕座日瞻四面

則西北有富士山有武藏野東南有隅田河有筑波山此乃四方之觀在此一城也而一城之勝又在此一軒也繇是四方有志之士不欲復遠遊但願一登此城到此軒有六其理之當然也而今金吾公託其客之西上者求京師諸人之題詠而將藻飾其軒楹聞之詩板也得命回題者及予五人然此五人之中東遊躬歷其地者惟純正宗一人而已故以序屬正宗具陳于前告不知者如往觀焉於是就予以求后題不肯拒辭輒用所聞於正宗之說而附于篇末且復傳語金吾公雖予耄矣之後而跋望之志尚在焉

文明八年龍集丙申八月初吉書于岩栖之村菴布
世靈危

寄題尤金吾源大夫江亭

湘山暮撫得么

士嶺衝天東海瀾靜中勝景畫中看一由旬雪梅花
鶻戩泊前灣晚照殘

武陵興德

華構臨江天宇低北帆南楫日斜西鬢端雪白渙罕
客萬頃玻璃可釣齊

相陽中榮

萃館相攸主亦賢江亭茲試武城絃東暝浸戶波黏
地西嶺當窓雪界天珠履三千門下客玉樓十二洞
中仙憑誰說與蘇夫子赤壁休誇前後篇

河陽東勸

士嶺之東湘水北一亭新架有高城閭闔樸地育民
庶經藉滿床羅俊英鷗渚鷺汀春晝靜竹籬茅舍暮
光晴丹青難畫戰圖外惟幄運籌張氏情

尤金吾源大夫江亭記

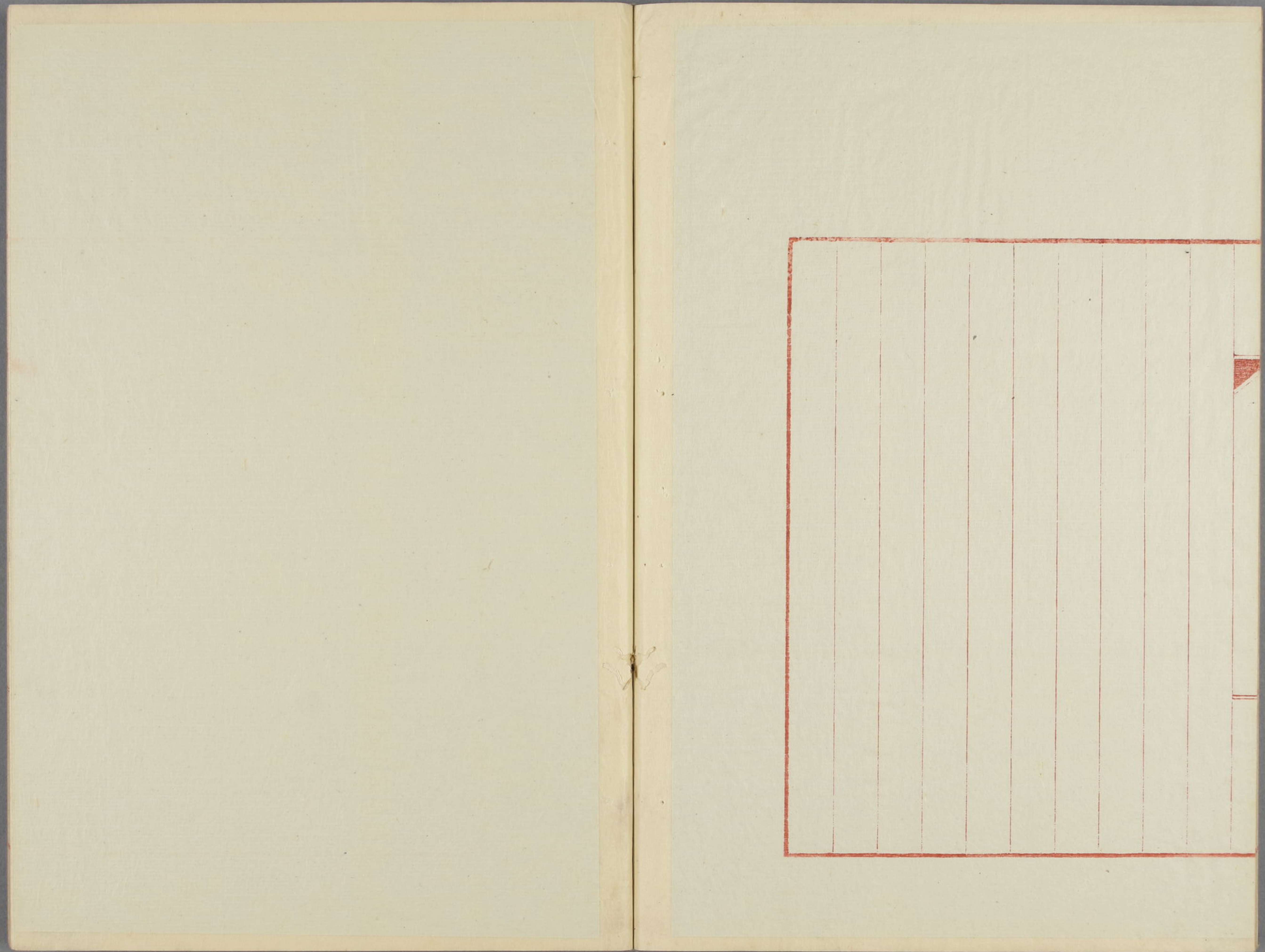
闕尤形勝之雄以武為冠武者大國也其山水奇傑
而兼要嶺者江戶某武之冠乎距相府運幙可百里

烏綠英白沙並海以北玉簪之山羅帶之水跋涉忘
勸而不覺日之將晚也翠壁丹崖屹然以高峙玲卉佳
木蔚然而中秀迤龙金吾公源大夫之所築城也
攀以躋烏俯以臨烏四面丰絕直下百丈東南佳山
水歷々以在杖履之下南顧則品川之流溶々漾々
以淙碧人家鱗差乎北南而白塙紅樓鶴立暈飛以
翼然乎其中東武之一都會有楊一益二之亞稱也
東望則平川縹緲兮長堤綬迴水石瑰偉兮佳氣鬱
芬謂之淺州濱白花大士遊化之場巨殿寶坊輪奐
以掩映乎數十里瀛補浴妙境神人所幻云其後則

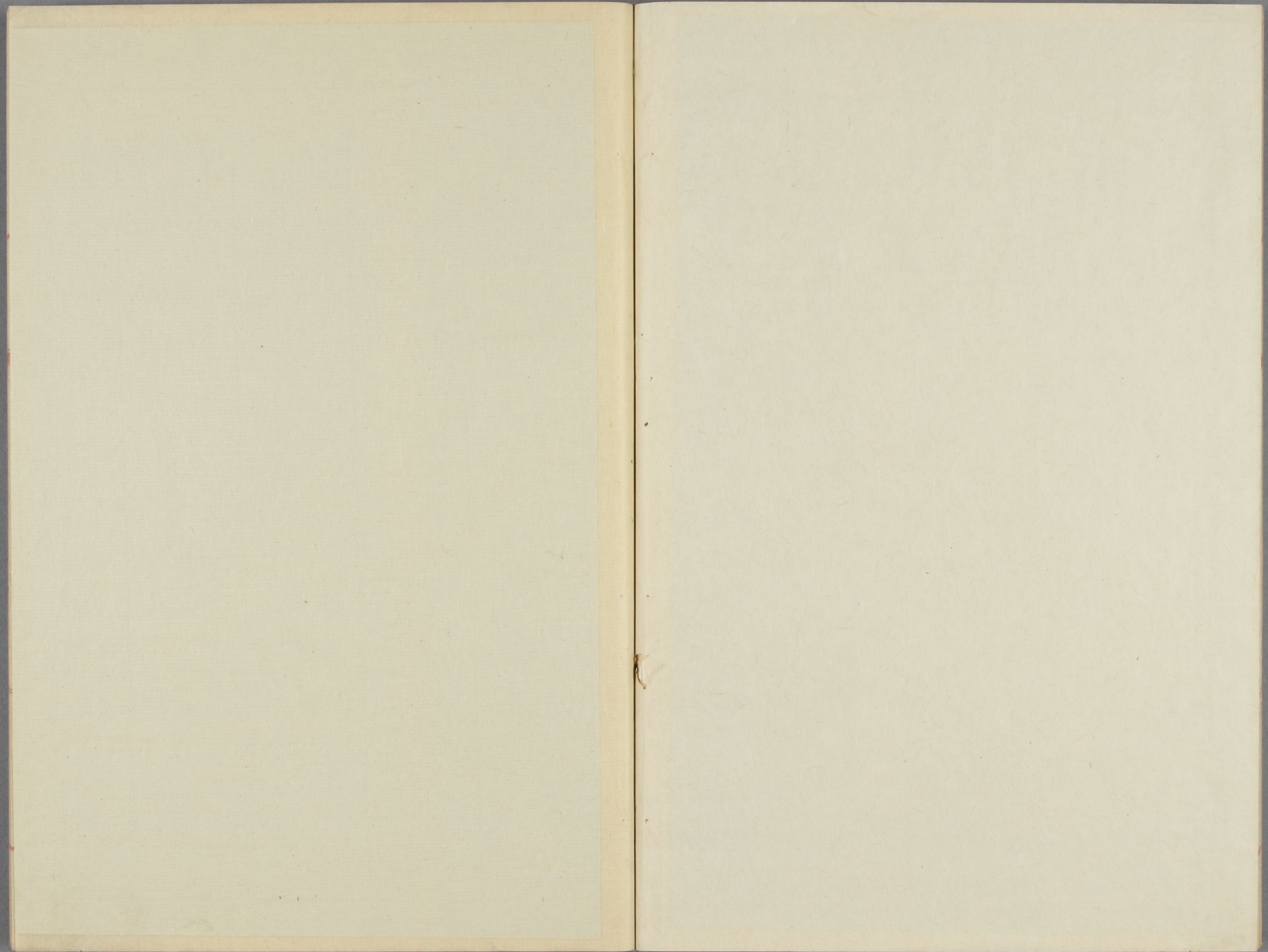
滄洲茫乎百川與海會吳楚東南圻乾坤日夜浮耶
此乎其前則谷岩出沒而原野莽蒼天塹之幾多似
一夫當關則百萬不可以述世乃知此地面勢實一
方金湯之最而無所與土也昔周室中微有諸侯患
仲山甫城于東方國人安以集也宣王大興烏公柵
於斯扼敵之喉襟內據武府之腹背東民賴之公之
功可謂與仲山甫頽行者城上置閒燕之室扁曰靜
勝靜勝蓋兵家之機密乎當其西簷而有富士峰之雪天
削芙蓉以玉立三萬餘丈其怒曰含雪也凭南檻則
積水涵天沙甯含吐洪潮以出縮于曉夕群山隔岸

雲鬢梳洗濃翠而隱見干陰晴自然無軸之畫也見
渚鷗汀渙家民屋枕藉以雜處沙戶水扉人朴地清
旅船之所泊也青龍赤雀舳艫相銜蘭棹桂檣舸經
舫緯如織而款乃之戲無訖也江情湖思寔樂矣我
縮小亭曰泊船也楫字於浣花詩史其人楫字滿洒
措意於駉雅之域弗語而可以知而已於是相中僧
耶以詩鳴其道者或慕喬公之逸韻或歆羨其山水
之美以奇詩言志金薤琳琅其音玲瓏而成章余亦
寓錚於餘響魚目入珠燕石濫璞非志也公之求
之嚴也重以紙尾書而見命余朴而野者文何之有

邪然督責串過彈避無地辭磨鈍鑄朽以聊且際記
其景象之曼乙而云尔烏文明丙申秋之杪也湘山
暮樵得么



鎌倉遊記



奉題

栗香先生鎌倉遊記二絕句即呈

教正

古蹟空傳霸府雄
歸然賸有梵王宮
興亡五百年間事
盡在先生憑吊中

史筆香從班馬薰
紀遊勝讀柳州文
分明一卷鎌倉志
好與黃門證舊聞

元和汪鳳藻



海月樓春申浦上言堂製

自序

源賴義義家父子相襲為鎮守府將軍。皆以鎌倉為根據治東國。百餘年後賴朝為征夷大將軍。亦據鎌倉開霸府。三世四十年。北條時義氏為陪臣。篡奪源氏業。而迎皇親於鎌倉為將軍。自執國命。七世百十四年。足利尊氏定霸於京師。使二男基氏管領鎌倉。治關以東。五世百十三年。及成氏奔古河也。關東自是亂百餘年間。鎌倉無主。霸業遂止。自源氏創業。迄足利亡滅。其間年代可五百年。今此遊記。不以編年記事。唯因其所遊所見。隨意筆記而已。讀者鑒焉。

明治十四年辛巳五月羽前米澤宮島誠一郎識

鎌倉遊記

宮島栗香 著

余欲遊鎌倉久矣。以公事無暇。未曾一往也。茲歲辛巳五月十六日。偶攜兒大八發江戸。駕汽車抵神奈川。步從橫濱南取路。薰風微熱。始聞新蟬。初夏之候。可人。比野村午餐。行數里。為武藏相模之界。自此南曰鎌倉郡。未刻達鎌倉山內。聞中古。天智之朝。大職冠鎌足大臣過鎌倉。由井濱感靈夢。瘞利鎌於大藏山。以鎮護焉。鎌倉之名。此為濫觴。距今千二百餘年。有大臣為賦一絕。

憶昔鏹公瘞利兵。到今山有大臣名。峰如劍戟衝天立。千古雄尊莫與爭。

山內先訪圓覺寺。寺依山而起。山門額曰瑞鹿山。係後光嚴帝之勅筆。中門額曰圓覺興聖禪寺。後花園帝之宸筆。皆北朝天子所賜也。中央本殿正額曰大光明寶殿。此又後光嚴帝之宸筆。殿左一堂藏佛牙舍利。盛以水晶塔。長一寸二分。源家三代將軍實朝尊信佛法。使人到宋國齋能仁寺。佛牙來云。殿門額曰萬年山。足利將軍尊氏所書。鏹倉有五大刹。建長寺。圓覺寺。壽福寺。淨智寺。淨妙寺。是稱五山。圓

覺寺居五山之第二位。北條相模守平時宗建之。開祖為佛光禪師。諱祖元。弘安三年。自宋國來朝。聞此寺有寶什數種。內有時宗招宋僧手翰曰。時宗留意宗乘。積有年序。建營梵苑。安止緇流。但時每憶樹有其根。水有其源。是以欲請宋朝名僧。助行此道。煩詮英二兄。莫憚鯨波險阻。誘引俊傑。歸來本國。為望而已。不宣。時宗。弘安元年戊寅十二月廿三日。和南詮藏主禪師。英典主禪師。余讀之。知時宗崇敬佛法。大有所得。按祖元禪師。宋國會稽人。許伯濟之子。七歲入小學。沈鷲寡言。十三遭父憂。祝髮。遂大悟。宋德裕

初避地雁峰。蒙古大兵忽臨。白叟交師頸。師堅坐說法。不顧迄。宋亡。其明年五月。遭遇時宗。優召。慨然赴之。禪師至。鑪倉也。時宗傾國郊迎。躬執弟子之禮。延入建長寺。敬事極盛。越五年。創一山。名曰圓覺寺。延禪師主之。群鹿咸集。因號其山曰瑞鹿山。時元祖忽必烈乘滅宋之勢。遣使于我朝。書辭不遜。時宗拒絕。不許入鑪倉。斬之龍口。元兵大舉來寇。筑紫十萬餘人。時宗發九州四國兵。盡鏖擊之。實弘安四年。佛光禪師來朝。之翌年也。時宗果斷英決。可稱神武。安知非本出于禪學。佛光禪師與有力者哉。後之編史者。

未可忽視之也。余遊此寺。有感于此。殿右有鐘樓。鐘平貞時所鑄。許人縱撞。為叩數杵。聲震晚天。大八有詩。過圓覺寺。憶時宗公作。

圓覺寺邊青草萋。晚雲催雨鳥空啼。英雄一去山川古。萬岳千峰望欲迷。

今附錄鐘銘曰。鶴岡之北。富士之東。有大圓覺。為釋氏宮。恢廓賢聖。蹴踏象龍。範圍天地。橐籥全功。鎔金去鑛。鍛鍊頑銅。成大法器。啓迪昏蒙。長鯨吼月。幽谷傳空。法王號令。神天景從。祐民贊國。植德旌忠。停酸息苦。超越樊籠。高輝佛日。普扇皇風。浩浩湯湯。聲震

寰中風調雨順國泰民安皇帝萬歲重臣千秋正安
三年辛丑七月初八日大檀那從四位上行相模守
平朝臣貞時勸緣同成大器當寺住持傳法宋沙門
子曇謹銘予讀此銘不獨嘆文章雅健亦嘆當時忠
孝能繫世道人心文之為用亦大哉按正安三年當
元成宗皇帝大
德五出圓覺寺沿澗而行左有山内上杉邸趾數千
畝之地唯見燕麥青青當足利尊氏居京都稱霸使
二男基氏居鎌倉治關以東上杉安房守憲顯為管
領以輔基氏嗣子憲方明月院繼職始築館於山内
居世稱山内管領右有長壽寺號寶龜山基氏所創

立為父尊氏祈冥福聞尊氏薨京都葬衣笠山建等
持院鎌倉建長壽寺此寺乃是也大八有詩過山内
憶上杉管領公作

林溪雨歇夕陽斜流水潺潺送落花管領第荒惟
燕麥霸圖空憶古名家

踰龜谷坂至扇谷地不太廣上杉重顯之孫定政居
之兩上杉之稱始于此定政之臣有太田持資者號
道灌亦居此道灌有文武材最精築城之法迄足利
成氏殺上杉憲忠奔古河也鎌倉無主兩上杉爭權
關東大亂於是道灌奉京都將軍義政教築江戶城

以為本據。築川越岩槻二城，以為左右備。關東二十四郡豪傑，皆背山內歸扇谷。上杉顯定縱反，間陷殺之。實文明十八年，道灌郎址今存。英勝寺是也。寺號東光山。德川氏之治世，寬永中，太田禪尼建之。按禪尼，太田康資女，笄歲事將軍家康，有寵。及老，薙髮為尼。養家康末男賴房為子。賴房封水戶。後禪尼蒙將軍家光恩，遇極厚，常侍柳營，好談舊事。及遠祖道灌之事，則為流涕。因請就鑣倉舊郎，建一刹，乞賴房女為尼。以祈道灌冥福。自是而后，聘水戶侯女，主此寺。為例云。勅額東光山。後水尾帝之宸筆。碩儒林道。

春撰禪尼墓誌。水戶黃門光圀亦曾寓此寺。編纂鑣倉志。光圀當時著大日本史，終身為王室正名。分而旁及鑣倉霸府之事。豪傑所為，思慮深遠，未可測也。土人今猶稱水戶殿屋敷。南為壽福寺，號龜谷山。最稱古刹。源賴朝所建。千光國師榮西開基。昔時榮西入宋國，傳授佛教。本朝為禪宗之鼻祖。榮西著出家大綱，今猶傳世。西有源氏山，一名旗立山。源賴義義家前九後三之役，皆建白旗於此。源氏征討東國，以此地為根據。賴義任相模守，兼鎮守府將軍。義家襲父祖業，皆居此焉。義朝為下野守，亦居此。因名源。

氏代々郎。賴朝初入鎌倉。亦有意因舊基起居館。以地形狹小。故止。更卜大藏谷起第。開幕府。此地建一大刹。延榮西禪師主之。云。今也寺亡。僅餘一字耳。寺後之山有實朝墓。墓在窟中。窟廣一丈。彫刻花草。土人呼曰畫窟。實朝被弒。實承久元年。距今六百六十年也。大八有詩。壽福寺弔實朝墓。

杜鵑啼血。豈堪聞。畫窟荒涼鎖暮雲。昨日榮花今日夢空山。誰弔故將軍。

海藏山扇谷寺開基為玄翁和尚。和尚建長年間。人有那須野殺生石之故事。題偈曰。法々塵々端的底。

本來面目未曾藏。現成公案大難事。異類中行任度量。時賴聞玄翁之事。有驗。布施百貫文。玄翁晚掛錫於建長。入大覺之室。建海藏寺於扇谷。居。今猶有十六井。出扇谷。到建長寺。寺居五山之第一位。北條相模守平時賴所建。實建長五年也。開山為宋大覺禪師。諱道隆。號蘭溪。寬元年間。自宋國來朝。東外門額曰海東法窟。西外門額曰天下禪林。朝鮮人竹西書。筆法端正如歐陽洵書。總門額曰巨福山。趙牧齋書。山門額曰建長興國禪寺。宋子曇書。書皆大字。筆勢飛動。神采射人。左方梁銘為相模守時賴書。曰。今

上皇帝千佛垂手。扶持諸天。至心擁護。長保南山壽。久為北闕尊。同胡越於一家。通車書於萬國。右方梁銘為大覺禪師道隆書。曰三品親王征夷大將軍。干戈偃息。海晏河清。五穀豐登。萬民康樂。法輪常轉。佛日增輝。按今上皇帝指後深草帝。三品親王指宗尊將軍。當時鑰倉陪臣執國命。猶且重名分。洵知吾國尊君敬國之道。出于自然。不可誣。千歲之後。使人正襟一見佛殿中央。以丈六菩薩為本尊。安置千體佛于左右。又有時賴衣冠肖像。及道隆法衣肖像。儼然可拜。北有高峰稱勝上巘。此乃坐禪之處。不負海

東法窟之名。大八有詩。

滿峰草木起蒼煙。高閣寶臺經幾年。一自宋僧開大刹。海東法窟至今傳。

有鐘樓。鐘則時賴所鑄。文乃沙門道隆撰。與圓覺寺鐘銘可稱雙璧。銘曰。南閻浮提。各以音聲。長為佛事。東州勝地。聊菟榛莽。剏此道場。天人影向。龍象和光。雲歛霏開。兮樓觀百尺。嵐敷翠拂。兮勢壓諸方。事既前定。法亦恢張。範圍洪鐘。結千人之緣會。宏撞高架。鎮四海之安康。脫自一摸。重而難揚。圓成大器。鳴則非常。蒲牢纔吼。星斗晦藏。群峰谷響。心境俱亡。扣之

大者其聲遠徹。叩之小者其應難量。東迎素月。西送夕陽。昏夢未醒。攪之則寤。宴安猶恣。警之而莊。破塵勞之大夢。息物類之顛狂。妙覺々空。根塵消殞。返聞聞盡。本性全彰。共澄圓通。三昧永臻。檀施千祥。因此善利。上祝親王。民豐歲稔。地久天長。建長七年乙卯二月二十一日。本寺大檀那相模守平朝臣時賴謹勸千人。同成大器。建長禪師住持宋沙門道隆謹題。此鐘先圓覺寺鐘鑄成四十七年。當宋理宗皇帝寶祐三年。距今六百二十七年。明治十四年辛巳五月十六日晚出建長寺。踰小袋坂而宿。雪下街九屋。天候催雨。終夜聞

蛙聲聒々。五更始就寢。大八有詩。

滿山新綠。絃無花。袋坂來投雪。下家煙鎖。鶴宮天欲雨。放生池畔。聒鳴蛙。

十七日早起。謁鶴岡八幡宮。地位鎌倉之中央。依山面海。巨甍連雲。丹陛輝日。洵稱關東第一靈境。按源賴義任相模守。夢八幡神。賜劍而生子義家。喜曰。興我家者。必此兒也。賴義征討陸奧。盡平之。因建八幡祠於鶴岡。賽戰功。義家承父祖業。為鎮守府將軍。討陸奧。出羽。前後十二年。東國皆服其恩信。呼其家人。稱義家曰八幡公。自是源氏益崇敬鶴岡八幡。以為

武神右大臣源實朝有祝鶴岡歌。今猶噲炙人口。大
八有詩二首。

宮殿連雲金碧多。巍然形象舊山河。曾從源氏尊
神德。唱出鎭倉萬世歌。

旭日靈臺相映鮮。青山如洗海連天。一株銀杏千
條柳。風景依稀似昔年。

階前有一大銀杏樹。傳言公曉殺將軍實朝處。祠之
東邊有柳原。卧柳枯株猶存。有古歌。昔平安城稱花
都。鎭倉稱柳都。誠有謂也。先輩窪田梨溪號逢辰。米澤藩學校興讓館提學有銀杏樹歌。余頗絕愛之。因錄于左。綠籠

玉階何蕭森。將軍下宮晚。鐘沈銀燈影。暗無月光衣。
冠拂風過樹。陰窻窳何物。闖然出。電光椒眼青。蛇疾
賊耶鬼耶。忽然沒。木魅弄人嗜腥血。咄々將軍視已
晚。君身已為俎上臠。莫叱禿童公曉是無智。嗾彼噬君
指北條時政政子真殘忍。敢屠同氣指賴朝君家法。天道循環
何足憫。北條滅兮。足利亡。獨有老樹依舊色。鬱蒼祠
前有豐樂殿。昔賴朝令義經妾靜姬為舞。與夫人政
子垂簾觀。即此處。靜姬唱別離。縹絲二曲。寓慕義經
之意。余曾賦一絕。

懶上春場著舞衣。鶴鷄原冷奈分飛。縹絲一曲千

秋恨雪滿芳山人未歸

東出鶴岡到大藏谷有賴朝第址在鳥合原之東治承四年賴朝舉兵伊豆以鎌倉地形險固且源家之故也先據之關東豪傑來屬者十餘萬初賴朝流竄伊豆在蛭島平清盛使族伊東祐親北條時政監視之賴朝有大度喜怒不形於色時政器之妻以其女政子賴朝特依時政會以仁王討平氏之令旨至先與時政謀舉兵不半歲遂滅平氏自非得地利與人

和則安能有平定天下功如此速乎因立幕府於鎌倉築新館居令將士三百餘人各占邸第令天下國

司置守護莊園置地頭以家人有功勞者充之而賴朝自為總追捕使遂任征夷大將軍軍國政事總歸我一人自是王家之權遂移武門朝廷徒擁虛器而已今也七百年館址已亡麥隴之間纔存孤墓不勝盛衰興亡之感大八過墓前作

只看麥黃不見家隴頭回首獨長嗟興亡七百年遺址古墓無人掃落花

懷古情無限淒風淚欲傾墓前人不見忍聽杜鵑聲

源氏大藏谷之第賴朝居此二十一年賴家一年實

朝十七年。合三代三十八年。迄北條氏執權。迎藤原
賴經自京師為將軍。居此十七年。後更築將軍第於
若宮大路。賴經徙居。賴朝第自是廢。大藏谷之東有
荏柄天神祠。祠始於賴朝時。屢罹祝融。記傳不存。藏
五山僧詠管公詩板。石上某所刻也。此邊有西行橋。
傳言賴朝詣鶴岡時。見一老僧徘徊于華表側。問之
乃佐藤憲清法師西行也。賴朝迎之歸第共談。大有
所得。仍賜銀猫。西行笑受之。出門授之兒童而去。梨
溪提學有西行擲銀猫歌。快談存至理。投契膝進席。
聊把座右物。付贈此佳客。何用掌中玆。吾已遯身跡。

一擲付兒童。不異瓦與石。世只寡欲稱此師。不會慧
眼早察幾。務伐枝葉本。根撥大木之顛。無多時。係戀
不罹覆壓禍。依然嶽雪入吟思。將軍之贈真兒戲。兒
戲之賜與兒宜。皎々狸奴不足惜。可惜金甌亦一擲。
有人暗收不敢辭。花下睡猫捉蝶魄。銀猫金甌孰輕
重。將軍寡欲真難得。荏柄之南有小流。名滑川。青砥
藤網拾遺錢。處時賴用人不拘門地。擢藤網以用之。
頗有治績。時賴一夕與族某飲。厨下唯有皿鼓佐酒
而已。身執天下權。而自奉儉薄如此。可尚哉。余嘗賦
時賴皿鼓歌。

半碟殘醬一壺酒。不說芻豢悅我口。和羹本是宰
相材。調理天下如反手。君不見五十錢炬撈十錢。
用人舉此布衣賢。儉勤善守父祖法。業鏡高懸卅
七年。

渡滑川問寶戒寺。寺號金龍山。係尊氏建立。弔北條
氏處。北條九代居此。東有屏風山。其麓稱葛西谷。新
田義貞起兵。入鎌倉滅高時。宗族八百餘人。殉死于
此。實元弘三年五月二十二日也。余曾閱北條記。承
久之變。為人臣者不忍言。但如秦時盡心民事。定貞
永式目。時賴勤儉。能守祖法。時宗武斷。討元寇於筑

紫等之事。則前後所罕觀。千載之後。足以耀國史。高
時何者。襲義時故智。遂滅宗祀。今過此寺。依回久之。
大八有詩二首。

九代北條址。空山水自流。屏峰長似畫。遺恨鳥聲
愁。

葛西谷古聒鳴蛙。九代姦雄不見家。八百餘人齊
殉死。于今白骨出寒沙。

出寶戒寺到鎌倉宮。宮乃祭大塔兵部卿親王。後
醍醐帝中興初。廷論戰功。以尊氏為首。大賞之。賜武藏常

陸上總護良親王知尊氏有叛心。陰欲誅之。謀泄。帝

貶護良於鑣倉。足利直義在鑣倉。穿窖于二階堂。幽之使淵邊義博害之。護良方燒燭誦經。顧而蹶起曰。女欲殺我耶。義博拔刀刺吮。護良縮頭齧其鋒。鋒折乃絕。年二十八。實建武二年七月二十三日。後四十年。報恩寺義堂和尚有詩。東光寺弔大塔。兵部卿親王曰。塔影稜々半入雲。王孫曾此哂啼痕。獄中劍氣衝天起。門外兵塵蔽日昏。山鳥乍驚龍鳳質。野童那識帝王尊。興亡不上禪僧眼。只見靈光歸獨存。可想當時狀情。義堂為上杉能憲憲方所崇。建報恩禪寺。與相國寺絕海和尚同世。稱一時高僧。此詩距今五

百四十二年。當明洪武十年鑣倉公方氏滿之時也。今猶有土窟。臨之不覺悚慄。大八有詩。

王孫嚙劍毒雲橫。六十餘州總逆兵。今日我來看土窟。恰如深夜使人驚。

王政維新後。新建大祠。

聖天子今上皇帝。親臨而祭之。賜勅額稱鑣倉宮云。渡大町橋到比企谷。有妙法寺。僧日蓮開法華一宗。始講宗法處。右折依山。有石塔。此為持氏墓。自是南去瀕海濱。有長谷觀音祠。依山起。傍有大銅佛。空中而露坐。全身青銅。高五丈。周圍十六間。二尺。賴朝建。

立建長四年鑄造。此地稱東國國分寺舊跡。過由井
七里濱到龍口。北條時宗斬元使某姓處。口占
一劍血腥龍口紅。立屠元使是英雄。大風捲海艤
艫覆十萬胡兵魚腹中。

江島縱覽梨溪提學有天妃洞詩。姑錄之。石巖々兮
山截辟。劍攢齒列勢欲裂。磯頭古樹不知春。老幹如
龍露瘦骨。扁舟卸帆入礁間。明火香薰天女窟。觸人
神氣寂無聲。幽極或欲豎毛髮。回棹上舟意開豁。壯
觀洪濤倒亂雪。東相盡處大島簪。眼極南洋粘天濶。
縱吟此詩。晚辭江島。到藤澤。自神奈川傭汽車歸東

京兒大八年十五。自昨庚辰秋始學詩。清國公使何
子我如璋。今歲辛巳到鎌倉。始賦實景云。

鎌倉為關西關東樞紐。其地倚山面海。形勢居要。
自源賴義義家父子相總據。此開霸府。北條氏足
利氏踵之為重鎮者五百年。蓋亦天設之險也。去
歲余嘗游此。憑眺古蹟。俛仰興亡於海山烟樹間。
惜其事迹不著。今讀此游記。不啻若余之自為者。
真如枯柳指馬疥也。至其敘事明潔。寓懲勸於感
慨中。非泛然為游目騁懷。余甚愧不逮。李白云大
塊假我以文章。豈即君文之謂乎。

光緒十六年六月十一日 黎庶昌讀畢拜識

