



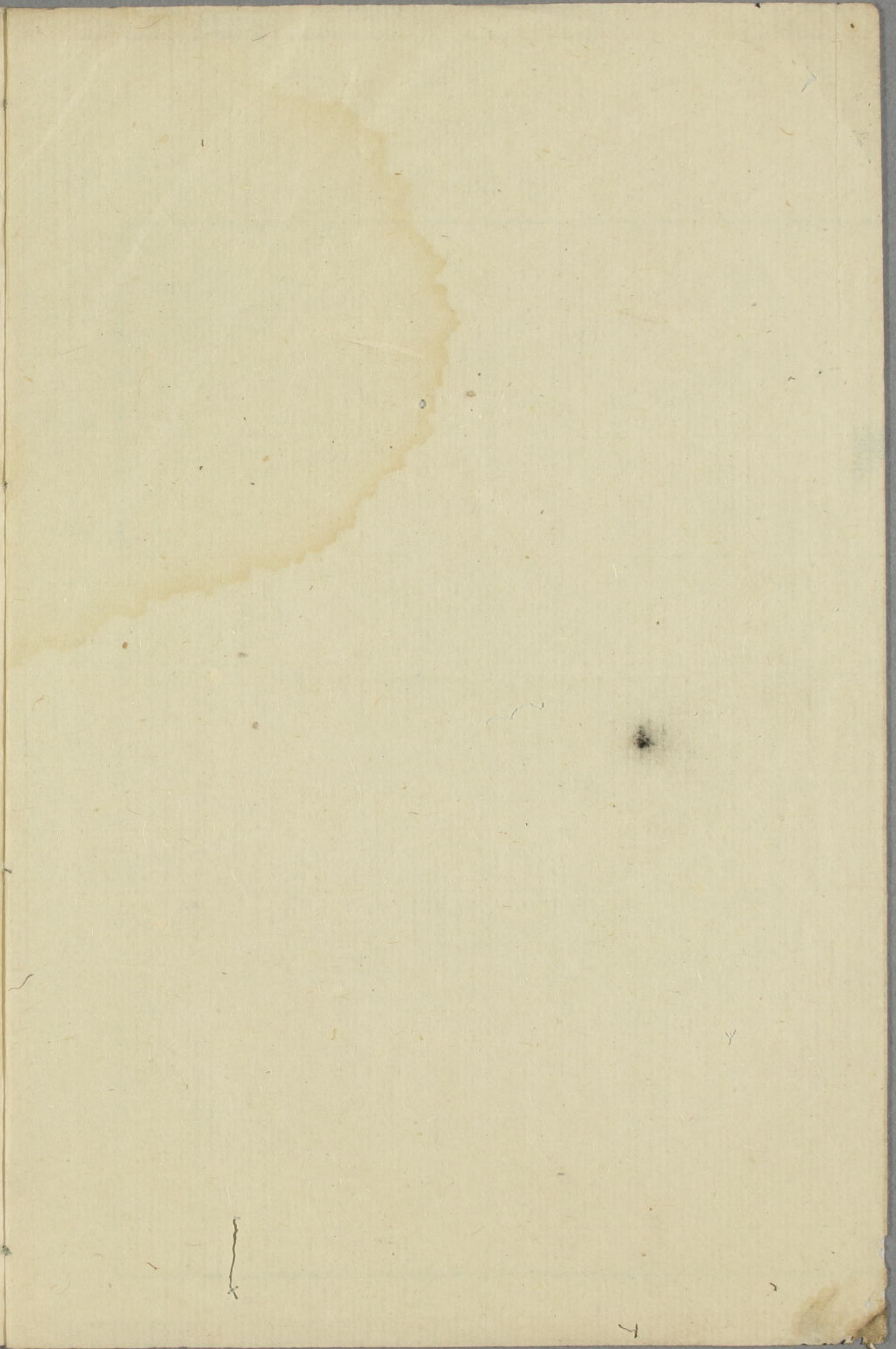
詩
艸

早稲田大学図書館
文書 27
E 78



The image shows a ledger page with a blue border and 12 vertical columns. The columns are of varying widths, with the first column on the left being the narrowest and the others being wider. The page is otherwise blank, with no text or numbers written in the columns.

--	--	--	--	--	--	--	--	--	--	--	--



詩牘

自己丑一月至八月

春初偶成

春寒漠々繞江城
歲日凍雲陰
渡晴纔向夢中認
蜨影空從琴上聽
鶯聲芳魂漸返
梅心動綠意未伸
桺態輕此際
休言風趣少
旧詩一卷
仍刪成

其二

半簾紅日坐題詩
客子襟懷欲說誰
歲籟画樓歌動處
一陂春水暖
回時梅於黃鳥
非無意
桺与東風似有期
最是索居又添
歲夢魂空落海雲陞

奉寄 外祖翁在熱海

人在春風海上村好應適意滌襟煩浦頭碎雪潮聲壯天外排
雲岳勢尊茂度吟梅臨淺水何時看竹到柴門却思回棹歸來
日愉色十分答 聖恩

其二

頻接音昏思那窮春未或日別離中平蕪新霽愁方在淡月微
雲夢不空遠水晨拖三島雨歸帆夕帶十洲風飛樓縹緲知何
處欲倩當年縮地公

夜坐

一穗青鐙影照帷夜寒无酒有愁時滿之雨作霏々雪凍尽早

梅花歲枝

雪日寄岡崎竹南

玉樹玲瓏雪滿園戴家應是酌清尊无端負却衆舟興得病子
猷不出門

二月十一日憲法癸布恭賦

大憲机宸出謳歌四海新維 皇帝即位二十二年春

贈槐南詞宗

風流江左姓名新麗句清詞妙入神不識梅花月明夕靈香一
瓣奉何人

其二

或把紅牙案夕陽無端春恨惹情長美人香州風流曲堪想飛
卿錦繡腸

期松村琴莊兄不到

春鐙影小近初宵漸見香爐篆字銷倚盡梅窠獨惆悵美人不
到雨濛濛

寄西田翠村在薩摩次其病中雜詩均二首

古今才子感相同鏤月裁雲託寸衷最憶江郎抱病處一聲遂
裏恨春風

其二

休言客味足辛酸才子從來處世難薄暮雨絲風片裏梅花香

瘦倚春寒

謝片峯愛山見贈小照

絮泊萍飄歲月增看來清照感何勝唯言厚誼千金重無那疎
才百不能今日東風傷碧艸日時夜雨共青鐙可憐超海平生
志空把筆天羨大鵬

歸雁

月白風清跡杳然可憐飄泊自年々渡頭柳色春經雨磯畔桃
花夕帶烟空有旧時歸夢裡不知今夜宿何邊孤帆无影鐘聲
遠千里茫茫極浦天

贈有馬鶴南次其見贈均

相逢重与話當年
解叙容愁軟似綿
雨濕鶯衣多恨日
風飄柳絮有情天
襟懷且託蒲桃酒
唱和好賡湖海篇
莫怪曾勞清夜夢
梅花修竹旧因緣

洪蘭翁遊墨堤

十里春潮碧似油
珠簾朝捲幾樓頭
花光遠近連霞出
柳色高低接水浮
偶尔騷人題鶴膝
居然仙客曳鳩頭
東風江上灑殘路
飛去飛來認白鷗

重游墨堤

雨後一江水欲渾
綠陰十里蘆沙暄
風流曲尽瑤琴閣
薄倖花飛古寺門
繞榻茶烟名士夢
映簾蜨影美人魂
韶華寂寞黄昏

景好向維摩經裏論

重遊東台

無渡滿山昨日譙
春衣輕濕雨絲斜
鐘聲依約黃昏路
可耐重來踏落花

夜到東台

寥々迳路夜烟迷
石木蕭森氣轉淒
忽有一聲子規叫
將軍廟畔月輪低

代人寄遠

番々春信已闌殘
激雨激風蕩暮寒
錦瑟空齋塵漠々
自君之出不堪彈

其二

一穗青鐙剔渡明天涯消息最關情夜深却恐驚兒夢裁布剪
刀錯有聲

其三

歲描心曲上紅箋猶記河梁宿柳天一夜高樓捲簾處杜鵑啼
新月如煙

晚春感事

故國多年負鶴猿悠悠客路暗銷魂汝南月旦歸文士江左風
流伴酒尊策馬陰山功可徒掣鯨碧海志猶存回頭歲度驚春
晚夕日鐘聲花落村

其二

鶯花瞥眼忽推遷扇影衣香共寂然城上陰雲偏送雨湖邊碧
州半吹煙明珠未洒鮫人泪蹇鶩終差祖子鞭昨夜鐙前鄉國
夢青山歷々路三千

初夏過墨堤

香州吟社席上
課題分均得陰

第二首刪

其二

暮氣半江帆影沈樓臺不羨聽琴音可憐白日當妒女閑學
綸倚柳陰

讀花南小蒙四首 錄一

晚涼如水透定紗茉莉香吹雪玉蕊名士襟懷永堪想前身花
是後身花

江上夜歸

宴散歸來月已昇滿身風露洗煩蒸振衣偶尔如清鶴顧影俄
然訝老僧柳暗前洲迷水閣星低遠渚乱漁燈無由一葉過江
去貪睡驚師喚不應

夏夜雨後即興限韻

玳瑁雲消雨後天中庭移榻意悠然風聲別瀾清涼城月色恰
參解脫禪滿地綠蕉餘滴漚誰家錦瑟弄翩翾與未好把輕羅

扇写到步屐笈歲篇

送上田丹厓北游

湯游載筆興方酣山驛水程仔細探不識風流何处好准應繪
事此公諳疎簾燭影聽絃四夜雨鐃聲話葛三再度劉郎定多
感越州元自似江南

讀思軒先輩消暑漫筆

文章千古羨奚疑一字謹嚴獨自知正是空山月明夜天風冷
入松吹

其二

疎鐘殘月櫓声中
有客蓬窓倚曉風
今日重吟當日句
心魂彷彿

彷彿到仙宮

其三

輾轉床頭夢不成
青鐙影瘦欲三更
客心一夜楊村宿
疲馬嘶
獨有聲

其四

維水維山發興新
片章隻句亦風神
由來隨筆堪珍重
爛熳看
他一味真

悼 栗香先生亡愛女

雲雨泉臺去路遙
回頭幾度欲魂銷
一枝湘管無窮恨
不賦天
桃賦大招

其二

畫中如聽喚真々
懶拂妝臺玉鏡塵
多恨崔郎幾行泪
桃花門
卷感前因

浴餘雜吟在巫山作

煙霞間訊一年々
恰与期山有夙緣
自是閑情忘舊日
誰知清
夢抵神仙數株松
乞斜陽外幾處蟬
聲過雨前讀盡南
華義手
生悠々思在白雲邊

其二

忽焉一榻午眠醒
倚遍溪頭百尺亭
雲霧深林藏虎豹
岩泉白
日聞雷霆秋林欲
瘦風方肅古寺全
荒佛不靈人世唯
應開口

笑阮家眼色本來青

其三

一點纖塵不許侵青山相對覺情深
樓頭或酌仙人酒洞裏猶聽道士琴
秋入香蘋魚夢冷雲埋老樹鳥聲沈
欲尋千古玄虛旨誰是青槐支道林

寄種竹先輩

池館芙蓉映水鮮
同誰剪燭生簾前
溪山空憶三人笑
詩酒閒參一味禪
石屋清琴松帶雨
湖村短蘆竹吹煙
可憐夜々依稀夢
寄在銀河碧落邊

到菽里

天風吹袂轉淪淪
四面皆山入眼青
八十老翁談話好
居然似讀衛生經

寄人

彷彿仙人紫玉宮
飄飄衣袂御天風
知君高唱清湖曉
八朵芙蓉落鏡中

憶名山旧遊三首次宮崎晴潤留別韵

富士山

不尽天風亂滿巾
飄然絕頂置斯身
直臨下界開青眼
好以高歌續古人
万里海光跳旭日
千重巖色絕纖塵
三杯太白怒傾
去 履綠玉杖頭敲帝壘

日光山

殺狼避虎容顏淡山氣襲身清不堪金碧靈祠在
第一晴雷大瀑豈唯三湖樓倚月酒宜酌石窟眠雲禪足參
千古蕭森形勝固英雄埋骨在終南

箱根山

藍輿伊軋載人過百二關山險若何大鏡磨未湖色淨
亂峰競起月明摩靈泉直駕驢山勝俚曲猶聽蜀道歌
欲吊英雄當日恨早雲寺裏夕陽多

落合為誠

東郭

孫

請訂正并大評

