



鎌倉遊記

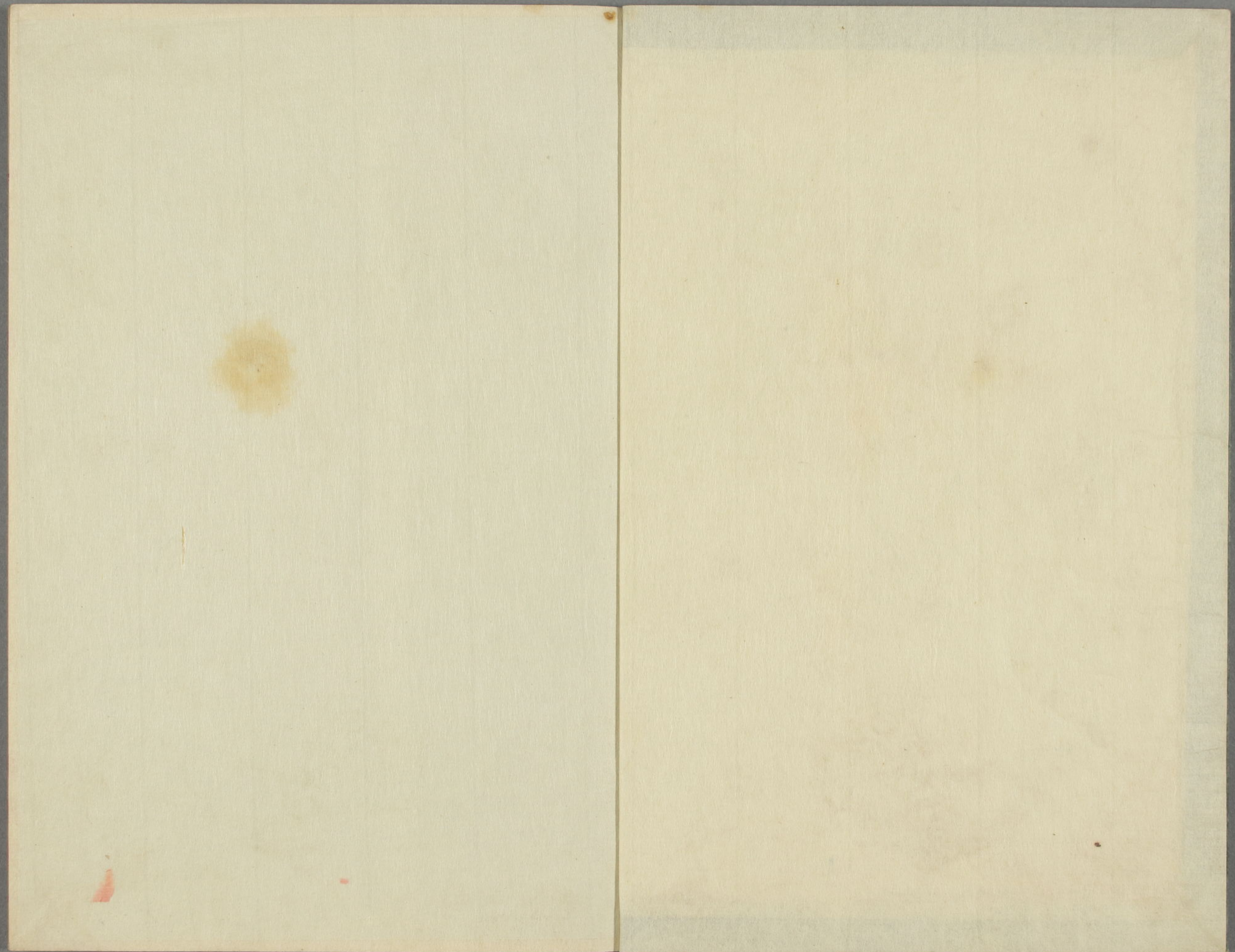
黎統齋評批

早稲田大学図書館

文書27

E 56





源賴義義家父子相襲為鎮守府將軍皆以鎌倉為  
根據治東國百餘年後賴朝為征夷大將軍亦據鎌  
倉開霸府三世四十年北條氏為陪臣篡奪源氏業  
而迎皇親於鎌倉為將軍自執國命七世百十四年  
足利尊氏定霸於京師使二男基氏管領鎌倉治關  
以東五世百十三年及成氏奔古河也關東自是亂  
百餘年間鎌倉無主霸業遂止自源氏創業迄足利  
亡滅其間年代可五百年今此遊記不以編年記事  
唯隨其所遊所見隨意筆記而已讀者幸恕焉

明治十四年辛巳五月 宮島誠一郎

鎌倉遊記

余欲遊鎌倉久矣。以公事無暇。未曾一往也。茲歲辛巳五月十六日。偶捉兒大八發。江戸駕漉車。抵神奈川。步從橫濱南取路。薰風微熱。始聞新蟬。初夏之候。可人。比野村。于餐行數里。有武藏相模之界。自此南曰鎌倉郡。未刻達鎌倉山。內聞中古。天智之朝。大職冠鎌足大臣。過鎌倉。由井濱。感靈夢。瘞利鎌於大藏山。以鎮護焉。鎌倉之名。此為濫觴。距今千二百餘年。有大臣山仍賦一絕。

憶昔鎌公瘞利兵。到今山有大臣名。峰如劍戟衝

天立千古雄尊莫與爭

山內先訪圓覺寺。寺依山而起。山門額曰瑞鹿山。係後光嚴帝勅筆。中門額曰圓覺興聖禪寺。後花園帝之宸筆。皆北朝天子之所賜也。中央本殿正額曰大光明寶殿。此又後光嚴帝之宸筆。殿左一堂藏佛牙舍利。盛以水晶塔。長一丈二分。源家三代將軍寶朝尊信佛法。使人到宋國齎能仁寺佛牙來。殿門額曰萬年山。是利將軍尊氏所書。鎌倉有五大利建長寺。圓覺寺。壽福寺。淨智寺。淨妙寺。是稱五山。圓覺寺居五山之第二位。北條相模守平時宗建之。開祖

為佛光禪師諱祖元弘安三年。自宋國來朝。聞此寺有寶什數種。內有時宗招采僧牛翰曰。時宗留意宗乘。積有年。序建營梵苑。安止緇流。但時每憶樹有其根。水有其源。是以欲請宋朝名僧助行此道。煩詮英二兄莫憚鯨波險阻。誘引俊傑歸來。奉國為望而已。不宜時宗弘安元年戊寅十二月廿三日。和南詮藏主禪師英典主禪師余讀之。知時宗崇敬佛法。大有所得。按祖元禪師宋國會稽人。許伯濟之子。七歲入小學沈鷲。嘗言十三遭父憂。祝髮。遂大悟。宋德初避地雁峰。蒙古大兵忽臨。白刃交。師頸師堅坐說法。不顧

迨宋亡其明年五月遭遇時宗優召慨然赴之禪師  
至隴倉也時宗傾國郊迎躬執弟子之禮延入建長  
寺敬事極盛越五年創一山名曰圓覺寺延禪師主  
之群鹿咸集目號其山曰瑞鹿山時元祖忍必烈葉  
滅宋之勢遣使于我朝書辭不遜時宗拒絕不許入  
鎌倉斬之籠口元兵大舉來寇筑紫十萬餘人時宗  
發九州四國兵盡虜擊之實弘安四年佛光禪師  
來朝之翌身也時宗果斷英決可稱神武其<sub>其</sub>所<sub>所</sub>存<sub>存</sub>  
于禪學佛光禪師與有力者哉後之編史者未可忍  
視之也余遊此寺有感于此殿右有鐘樓鐘平貞時

不知此時曹  
憶及山鐘搖  
暮蒼天之白否

所禱許遊人縱撞為叩數杵聲震晚天大八有詩過  
圓覺寺憶時宗公作

圓覺寺邊青草萋晚雲催雨鳥空啼英雄一去

山川古萬岳千峰望欲迷

今茲鐘銘曰鶴岡之北富士之東有大圓覺為釋氏  
宮恢廓賢聖踞踏象龍範圍天地橐籥全功鎔金去  
鑛鍛鍊頑銅成大法器啓迪昏蒙長鯨吼月幽谷傳  
空法王號令神天景從祐民贊國植德旌忠傳酸息  
苦超越樊籠高輝佛日普扇皇風浩浩湯湯聲震寰  
中風調雨順國泰民安皇帝萬歲重臣千秋正安三

年辛丑七月初八日大檀那從四位上行相模守平  
朝臣貞時勸緣同成大器當寺任持傳法宋沙門子  
曇謹銘予讀此銘不獨嘆文章雅健亦嘆當時忠孝  
能繫世道人心久之為用亦大哉梅壽三年當元成宗皇帝大德  
五年  
出圓覺寺沿澗而行左有山內上杉邸趾數千畝之  
地唯見燕麥青々當足利尊氏居京都稱霸使二男  
基氏居鎌倉治園以東上杉安房守憲顯為管領以  
輔基氏嗣子憲方明月院  
道合繼職始築館於山內居世稱  
山內管領右有長壽寺號寶龜山基氏所創立為父  
尊氏祈冥福聞尊氏薨京都葬衣笠山建寺持院鎌

倉建長壽寺此寺乃是也大八有詩過山內憶上杉  
管領公作

林溪雨歇夕陽斜流水潺潺送落花管領第荒空  
來多畝使人憶起古名家

踰龜谷坂至扇谷地不太廣上杉重顯之孫定政居  
此西上杉之稱始于此定政之臣有太田持資者號  
道灌亦居此資定政道灌有文武材最精築城之法  
迨足利成氏殺上杉憲忠奔古河也鎌倉無主西上  
杉爭權關東大亂於是道灌奉京都將軍義政教築  
江戸城以為本據築川越岩槻二城以為左右備關

東二十四郡豪傑皆背山內歸扇谷上杉顯定縱反  
間陷殺之實文明十八年道灌即趾今存英勝寺是也  
寺號東光山德川氏之治世寬永中太田禪尼建之  
按太田康資女并歲事將軍家康有寵及老薙髮  
為尼養家康未男賴房為子賴房封水戶後禪尼蒙  
將軍家光恩遇極厚常侍柳營好談舊事談及遠祖  
道灌之事則為流涕因請就鎌倉舊邸建一刹乞賴  
房女為尼以祈道灌冥福自是而右聘水戶侯女主  
此寺為例云勅額東光山後水尾帝之宸筆碩儒林  
道春撰禪尼墓誌水戶黃門光國亦曾寓此寺編纂

鎌倉志光國當時著大日本史終身為王室正名  
分而旁及鎌倉霸府之事豪傑所為思慮深遠未可  
測也土人今猶稱水戶殿屋敷南為壽福寺號龜谷  
山最稱古刹源賴朝所建于光國師榮西開基昔時  
榮西入宋國傳授佛教本朝為禪宗之鼻祖榮西著  
出家大綱今猶傳世西有源氏山一名旗立山源賴  
義義家前九後三之役皆建白旗於此源氏征討東  
國以此地為根據賴義任相模守兼鎮守府將軍義  
家襲父祖業皆居此為義朝為下野守亦居此因名  
源氏代、即賴朝初入鎌倉亦有意因舊基起居館



以地形使小故止更卜大藏谷起第開幕府此地建  
一大刹延榮西禪師主之云今也寺亡僅餘一字耳  
寺後之山有寶朝墓在窟中窟廣一丈彫刻花草  
土人呼曰畫窟寶朝被殺實業久元年距今六百六  
十三年也大八有詩壽福寺吊寶朝墓

杜鵑啼血豈堪聞畫窟荒涼鎖暮雲昨日榮花今  
日夢空山誰吊故將軍

海藏山扇谷寺開基為玄翁和尚和尚建長年間入  
有邦須野殺生石之故事題偈曰法法塵、端的底  
本末面目未曾藏現成公案大難事異類中行任度

量時賴聞玄翁之事有驗布施百貫文玄翁晚掛錫  
於建長入大覺之室建海藏寺於扇谷居今猶有十  
六井

出扇谷到建長寺寺居五山之第一位北條相模守  
平時賴所建實建長五年也開山為宋大覺禪師諱  
道隆號蘭溪寬元年間自宋國來朝東外門額曰海  
東法窟西外門額曰天下禪林朝鮮人竹西書筆法  
端正如歐陽洵書總門額曰巨福山趙牧齋書山門  
額曰建長興國禪寺宋子曇書書皆大字筆勢飛動  
神采射人左方梁銘為相模守時賴書曰今上皇帝

于佛垂手諸天。杖持至心擁護長保南山壽久為北闕尊  
 同胡越於一家通車書於萬國右方梁銘為大覺禪  
 歸道隆書曰三品親王征夷大將軍干戈偃息海晏  
 河清五穀豐登萬民康樂法輪常轉佛日增輝按今  
 上皇帝指後深草帝三品親王指宗尊將軍當時錄  
 倉陪臣執國命猶且重名分洵知吾國尊君敬國之  
 道出于自然不可誣千歲之後使人正襟一見佛殿  
 中央以大六菩薩為本尊安置于體佛于左右又有  
 時賴衣冠肖像及道階法衣肖像儼然同拜北有高  
 峰和勝上嶽此乃禪師坐禪之處不負海東法窟之

名大八有詩

滿峰草木起蒼煙高閣寶臺經幾年一自宋僧開  
 大刹海東法到今傳

有鐘樓鐘則時賴所鑄文乃沙門道隆撰可與圓覺寺  
 鐘銘可和雙壁銘曰南閭浮提各以音聲長為佛事東  
 州勝地聊菟榛莽初此道場天人影向龍象和光雲  
 歛霏開兮樓觀百尺嵐敷翠拂兮勢壓諸方事既前  
 定法亦恢張圍範洪鐘結千人之緣會宏撞高架鎮  
 四海之安康脫自一摸重而難揚圓成大器鳴則非  
 常蒲宇繞吼星斗晦藏崖峰峇響心境俱亡扣之大

者其聲遠徹叩之小者其應難量東迎素月西送夕陽  
皆夢未醒攪之則寤寔安猶恐警之而莊破塵勞  
之大夢息物類之顛狂妙覺之空根塵消殞返聞之  
盡本性全彰共澄圓通三昧永臻檀施千祥因此善  
利上祝親王民豐歲稔地久天長建長七年乙卯二  
月廿一日本寺大檀那相模守平朝臣時賴謹勸千  
人同成大器建長禪寺住持宋沙門道隆謹題此鐘  
先圖覺寺鐘鑄成四十七年當宋理宗皇帝寶祐三  
年距今六百二十七年

明治十四年辛巳五月十六日

晚出建長寺踰小袋坂而宿雪下街丸屋天候催雨

終夜聞蛙聲聒々五更始就寢大八有詩

蒲山新綠絕無花袋坂來投雪下家煙鎖鶴宮天  
欲雨放生池畔聒鳴蛙

十七日早起謁鶴岡八幡宮地位鎌倉之中央依山  
面海巨薨連雲丹陛輝日洵稱關東第一之靈境按  
源賴義任相模守夢八幡神賜劍而生子義家喜曰  
興我家者必此兒也賴義仁討陰奧盡平之因建八  
幡祠於鶴岡賽戰功義家承父祖業為鎮守府將軍  
討陰奧出羽前後十二年東國皆服其息信呼其家  
人稱義家曰八幡公自是源氏益崇敬鶴岡八幡以

為武神右大臣源實朝有祝鶴岡歌今猶膾炙人口  
大八有詩二首

宮殿連雲金碧多山魏然形象舊山河曾從源氏尊  
神德唱出鎌倉萬世歌

旭日靈臺相映鮮青山如洗海連天一株銀杏千  
條柳風景依稀思昔年

階前有一大銀杏樹傳言公曉殺將軍實朝處祠之  
東邊有柳原臥柳枯槎猶存有古歌者平安城禰苑  
都鎌倉柳柳都城有謂也先輩窪田梨溪號逢辰有  
銀杏樹歌余頗絕愛之因錄于茲

東洋學  
明

二都名甚  
雅如成都  
之稱錦城  
也

綠籠玉階何蕭森將軍下宮晚鐘沈銀燈影暗無  
月光衣冠拂風過樹陰窸窣何物闖然出電光撒  
眼青蛇疾賊即鬼耶忽然沒木魅弄人嗜腥血吐  
吐將軍視已晚君身已為俎上齎莫叱死董公是  
無智嗾彼噬君指北條時政真殘忍敢屠同氣指賴朝君家法  
天道循環何足惜北條滅兮足利亡獨有老樹依  
舊色鬱蒼

祠前有豐樂殿皆賴朝令義經妾靜姬為舞與夫人  
政子巫簾觀弟此處靜姬唱別離綠絲二曲寓慕義  
經之意余曾賦一絕

懶上春塲着舞衣。鶴鴿原冷奈分飛。縹緲一曲千  
秋恨。雪滿芳山人未歸。

東出鶴岡到大藏谷。有賴朝第趾在鳥合原之東。治  
美穿。賴朝舉兵伊豆。以鎌倉形地險固。且源家之  
故也。先據之。關東豪傑來屬者十餘萬。初賴朝流竄  
伊豆。在蛭島。平清盛使族伊東祐親北條時政監視  
之。賴朝有大度。喜怒不形於色。時政器之。妻以其女  
政子。賴朝特依時政。會以仁王討平氏之令。肯至先  
與時政謀。舉兵不半歲。遂滅平氏。自非得地利與人  
和。則安能有平定天下如此速乎。因立幕府於鎌倉。

築新館。居令將士三百餘人。各占邸第。令天下國司  
置守護莊園。置地頭以家人。有功勞者充之。而賴朝  
自為總追捕使。逐任征夷大將軍。軍國政事。總歸我  
一人。自是王家之權。遂移武門。朝廷徒擁虛器而已。  
今也七百年。館趾已亡。麥隴之間。纔存孤墓。不勝盛  
衰興亡之感。大八過墓。創作。

只省麥苗不見家。隴頭回首獨長嗟。興亡七百年  
遺趾。古墓無人掃落花。

懷古情無限。淒風淚欲傾。墓前人不見。忍聽杜鵑  
聲。

源氏大藏谷之第賴朝居此二十一年賴家一年  
實朝十七年合三代三十八年迄北條白執權迎藤  
原賴經自為帥為將軍居此十七年後更築將軍  
第於若宮大路賴經徙居賴朝第自是廢  
大藏谷之東有荏柄天神祠祠始于賴朝時倭羅祀  
融記傳不存藏五山僧詠管公詩板石上某所刻也  
此邊有西行橋傳言賴朝詣鶴岡時見一老僧徘徊  
于華表側問之乃依藤憲清法師西行也賴朝迎之  
歸第共談有大所得乃賜銀楯西行笑受之辭而出  
以授之兒童而去而自而深溪提學有西行擲銀楯歌

快談存至理投契膝進席聊把座右物付贈此佳  
客何用掌中珠吾已遯身跡一擲付兒童不異瓦  
與石世只寡欲林此師不會慧眼早察幾務伐枝  
葉本根撥大木之顛無多時係戀不羅覆壓福依  
然嶽雪入吟思將軍之贈真兒戲兒戲之賜與兒  
宜笑、狸奴不足惜可惜金甌亦一擲有人暗收  
不敢辭花下睡猶捉蝶魄銀楯金甌孰輕重將  
軍寡欲真難得

荏柄之南有小流名滑川青砥藤細拾遺錢處時賴  
用人不拘門地擢藤細以用之頗有治績時賴一夕

與族某飲厨下唯有皿鼓佐酒而已身執天下權而  
自奉儉薄如此可尚哉余嘗賦時賴皿鼓歌

半碟殘醬一壺酒不說芻豢悅我口和羹存具宰  
相材調理天下如反手君不見五十錢炬撈十錢  
用人舉此布衣賢儉勤善守父祖法業鏡高懸

世七年

渡滑川問寶戒寺寺號金龍山係所建北條九代

居此東有屏風山其麓稱葛西谷新田義貞起兵入  
鎌倉滅高時宗族八百餘人殉死于此實元弘三年  
五月二十二日也余曾閱北條九代記兼久之變為

北條氏廟。

人臣者不忍言之但到秦時盡心民事定貞永式目  
時賴勤儉能守祖法時宗武斷討元寇於筑紫等之  
事則前後所罕觀則千載之後足以耀國史高時何  
者繫義時故智遂滅宗祀今過此寺依回久之大八  
有詩二首

九代北條趾空山水自流屏峰長似畫遺恨鳥聲  
愁

葛西谷古聒鳴蛙九代英雄不見家八百餘人齊  
殉死于今白骨出寒沙

出寶戒寺到鎌倉宮宮乃祭大塔兵部卿親王 後醍醐

帝中興初廷論戰功以尊氏為首大賞之賜於藏帝殿上總三國  
護良親王知尊氏有叛心陰欲誅之謀泄帝貶護良  
於鎌倉且利直義在鎌倉穿窬于二階堂谷幽之使  
淵邊義博害之護良方燒燭誦經顧而蹶起曰汝欲  
殺我耶義博拔刀刺吮護良縮頭齧其鋒折乃絕  
年二十八實建武二年七月二十三日後四十年報  
息寺義堂和尚有詩東光寺吊大塔兵部卿親王曰  
塔影稜々半入雲王孫曾此哂啼痕獄中劍氣衝天  
起門外兵塵蔽日昏山鳥乍驚龍鳳篋野童那識  
帝王尊興亡不上禪僧眼只見靈光歸獨存可想

當時狀情義堂為上杉能憲憲乃所崇建報恩禪寺

與相國寺絕海和當同世知稱一時高僧此詩距今五百

四十三年當明洪武十年鎌倉公方氏滿之時也今猶有

土窟臨之不覺慄悚大八有詩

王孫唾劍毒雲橫六十餘州總逆兵今日我來者

土窟恰如深夜使人驚

王改維新後新建大祠

聖天子今上皇帝親臨而祭之賜勅額稱鎌倉宮云  
渡大町橋到比企谷有妙法寺僧日蓮開法華一宗  
始講宗法處右折依山有石塔此為持久墓自是南



去瀕海濱有長谷觀音祠依傍山起傍有大銅佛露坐  
全身青銅高五丈周圍十六間二尺賴朝建立建長  
四年鑄造此地神東國國分寺舊跡過由井七里濱到  
龍口北條時宗斬元使甚妙廟口占

一劍血腥龍口紅立屠元使是英雄大風捲海鯨  
鱗覆十萬胡兵魚腹中

江島縱覽若師蓬田梨溪有天妃洞詩姑錄之

石巖之兮山巖巖劍攢齒列勢欲裂磯頭古樹不  
知春老幹如龍霧瘦骨扁舟卸帆入礁間明火香  
薰天女屈緇人神氣寂無聲幽極或欲登宅巖回

棹上舟意開豁壯觀洪濤倒亂雪東相盡海大島  
聳眼極南洋黏天濶

縱吟此詩晚辭江島到藤沢自神奈川催濱車歸東  
京紀大八年十月廿九日昨庚辰秋始學詩清國公使何  
子我如障今歲穿已到鎌倉始賦實景云

鎌倉為閩西閩東樞紐其地倚山面海  
形勢居要自賴源義家父子相  
繼據此開霸府北條氏之利氏建

為章鎮者五百年蓋亦天設之險也  
去歲余嘗游此憑眺古蹟俛仰興  
亡於海山烟樹間惜其事迹不著今  
讀此游記不啻若余之自為者真如  
枯柳指馬疥也至其敘事明潔寫  
德勸於感慨中非泛然者游目騁懷  
余甚愧不逮李白亡大塊假我以文

章堂君文之謂乎

黎庶昌讀畢拜識

養吉堂

養吉堂





