

養浩堂詩集

養浩堂詩集

黃氏三選

一

早稲田大学図書館
文書 27
E 54
1



黃氏剛定

繫△題眉者
皆刪去



黃公度
州五十七首

現存百三十四篇

七古 十九首
五古 三首
七律 二十九首
五律 十四首
七言 六十一首
五言 六首
五言排律 一首

三卷
州五十七首

墨園何氏選
七十四日

養浩堂詩集

山房春事

滿溪流水滿山霞。水綠霞紅一望餘。好雨新添松徑
草。春風開遍藥欄花。鶯居不羨簪纓貴。絕境何來
車馬譁。午睡初醒心自適。半窓斜日讀南華。

黃公度曰自然出雅

征婦怨

懶上回文錦字機。洞房深鎖恨依依。空庭花落春方老。
畫棟燕來人未歸。一枕殘燈影暗。半簾斜月漏
聲微。自憐夜半聞中夢。多向玉門關外飛。

8



公度日樂隱深情

黃陵廟

○ 黃陵春老草萋萋。疎雨荒煙望欲迷。古廟蕭蕭人不見。殘碑零落鷓鴣啼。

磐溪曰晚唐遺韻。此梅史曰萋萋。蕭蕭。短詩不宜重見。蕭蕭二字。換蕭然。王治本曰奇。慨無窮。公度曰風調絕倫。

秋盡日到梁澤森林崎

○ 一路風霜落葉多。層林疎處有棋歌。溪流水涸纒三。打沙上亂痕。知鹿過。

磐溪曰元人風趣。梅史曰此在不拾人牙慧。

漢父

不向人間論是非。清風明月一蓑衣。扁舟欲入北園花。去或恐眼鷗鷺起飛。

磐溪曰似有寓意。

過廢宅

○ 不堪經廢宅。柱杖恨悠悠。世換江山在。春歸燕雀愁。飛花人不見。落日水空流。回顧壯遊地。茫茫一古丘。

梨溪曰意涉滄語新麗。中村敬宇曰應是亂後詩。梅史曰滄遠。王蔭園曰何等悽慘句極自悲。

乙卯元旦

以下安政二年作百四十七首。

茅屋迎新歲。偏憐寒氣輕。門前新水綠。檻外早梅橫。

昨夜花間。飛。飛。微。春。自。生。一。樽。屠。蘇。酒。閑。吟。弄。晚。晴。
柴門知客到。如有剝啄聲。

沈梅史曰此六靜心。王濟園日出遠有致
王紫詮曰閑靜自適

卧病遣悶

卧病經旬。獨掩扉。不堪百事。與心違。一春詩酒皆閑。
廢。半。世。功。名。見。是。非。古。棟。風。輕。新。燕。語。疎。林。花。落。乳。
鶯。飛。此。間。却。愛。清。幽。甚。聊。涉。園。中。坐。晚。暉。

紫詮曰迫人詩云因病得閑殊不惡此寫病餘情景亦頗
閑散

未湯途中二絕

人家夾徑是窪田。處處雞聲欲午天。堪喜此間詩料

足。一。村。桃李。滿。江。煙。

潘園曰古人詩有云雲山慣為詩送料可與此詩合

映水紅樓歌舞嬌。當時絲肉未全消。江風蕩漾春如
夢。人。立。花。臺。第一。橋。

梅史曰跌宕風流
紫詮曰雨絲風片相波畫船宛然在目

送友人遊京洛

東風吹綠草芽綿。聊借山亭敬別筵。指點雲林期後
會。心。傷。雪。柳。換。新。年。詩。筒。愁。咏。蓮。峰。月。征。轡。斜。迷。函。
谷。煙。此。去。江。山。三。百。里。如。君。直。賦。帝。京。篇。

紫詮曰句練

送崔田梨溪學宗遊江戶古賀秦漢門

一路登山復渡河。憐君正馬此中過。春風飄落楊花白。明月橋頭別恨多。

久立程門雪。時沾化雨新。先生來上國。賤子別芳津。雪暗松關暮。江明熊水春。溪聲聽浙上。恍似促行人。

梅史曰首句誤帖語。王漆園曰觸境感情。紫詮曰逼肖唐音。梨溪曰余過板谷時風雪殆殺人。已而出福島春色滿眼果如此詩。

二

手折一枝柳。灑然欲失聲。雨。龍山路暗。花。逐馬蹄輕。春。自夢中老。愁。從別後生。川流深幾尺。不及送君情。

梨溪曰昨朝花逐馬蹄輕。今日春從夢中老。多感々々。公度曰一地在乃逸。

梅史曰渾成有唐人風格。一結不盡。紫詮曰此亦逼肖唐音。

成章堂早起

新折梅花柳。暗香縷。逗宮樞。殘燈欲滅。天初白。破曉鷓鴣聲。喚夢醒。

紫詮曰曉起情景如繪。

某園賞牡丹

不爭凡卉艷。獨自殿殘春。芍藥何能比。芙蓉未得倫。風流真絕世。富貴足驚人。夜久天香落。始知花有神。

紫詮曰能寫得牡丹身分。出非徒費胭脂者。

雨中遊館山寺二首

禪室彌塵心。幽然如太古。老僧何處行。花落滿山雨。

梅史皆景悠然

蘭若無人到。雨餘澗水平。幽然仙境靜。到此道心清。

紫詮曰山深境靜想見僧寮之閑適
梅史曰禪機。漆園曰秀色內含

春日田家

夜雨消殘雪。春深野老家。綠勻三徑草。紅放數枝花。

紫詮曰具見昇平時鄉村樂景
梅史曰句意渾樸有太古風

寄汪田梨溪先生江戶

暮雪何處是江城。長別綿、淚欲傾。雁往燕來懷舊
好。天空地曠奈離情。追懷柳緒詩千首。閑倚山樓賦
一麟。他日悠然陪杖履。梨花溪上踏花行。

梨溪曰不太費相思字而情意能到多謝之
和韻具別幅
梅史曰高岸風骨。紫詮曰後蘇神來之筆

二月七日夜雪

小窓明若晝。疑是月窺帷。急打疎簷落。將埋短籬。
夜深愁燭短。春冷恨花遲。溫硯呵冰筆。聊題詠雪詩。

紫詮曰此晚唐清境
梅史曰句若高青邱

二月十五日早起

○曉枕夢醒時。吟情添一脈。新鶯三四聲。窗外梅花白。
紫詮曰出峭

班婕妤

○加水君思去不歸。下簾獨坐鬢娥眉。可憐長信飛花
夜。正是昭陽舞月時。

紫詮曰鬢作額
楊史曰鬢字雖失粘而先鎖字則俗而釋矣

陪宮

○寶釵零落恨偏多。楊柳宮傳帝少歌。試向迷樓樓上
望。誰憐璧月舊山河。
紫詮曰意調凄婉

柳

○半拂長堤半拂橋。春風搖曳不堪嬌。^勝御溝莫恃恩波
近。恐被宮人妬細腰。

紫詮曰堪字誤用不堪不勝大有分別每見入於詩文遣用多不能
辨
楊史曰此處不堪二字有幾謂之意較不勝此些

春日閒適六首

○塵世經營百不諳。一簑一笠釣春潭。輕舟如葉歸何
處。住在桃花流水南。

楊史曰高渾。漆園曰詩境恍如仙境
紫詮曰作者善以押韻險韻見長

○炊煙漠漠鎖山家。步出雲林日欲斜。歸路逢人無所

贈臨溪折取早櫻花。

漆園曰深情若揭

不近塵紛心自閑。泛舟鳴鳥碧波間。前川雨歇春流
急。相送殘花過曲灣。

紫詮曰舟行小湖中恰有此情景。漆園曰落花流水
梅史曰後二語從心。首出。閑

樓頭倚盡竹欄東。輕暖輕寒剪。風把酒不知春。月
上。痕。花。影。在。簾。櫳。

紫詮曰靜中有覺非誠心人不能領略到此
漆園曰含意逸然

樹間幽砌徑如弓。殘月朦朧印曉空。昨夜開窓響起
嗚。落花根藉。此更風。

紫詮曰似女郎詩蓋惜花聲。相首也
漆園曰花落知多少我未免怨東風

一派清流漾淺沙。暉。晨。旭。上。窗。紗。家。僮。惜。懶。猶。貧
睡。自。灌。籬。邊。放。花。

梅史曰前兩首與此詩皆薄以其無俗語存之

遠山村散遊

纔出城來近野村。春光到處暢吟意。風輕日暖疑飛
雪。一。白。梨。花。落。有。痕。

吹暖東風霽色奢。藥師祠畔夕陽斜。絲。雲。擁。寺。春。如
海。開。遍。紅。櫻。樹。花。

紫詮曰正可一語近游之目。漆園曰句情極妙
紫詮曰散字未妥

梅史曰散字用得古評者秀才習氣未和古人用字之法

倦繡

心懶日方長。停針坐繡牀。向人不多語。昨夜夢為鴛。

紫詮善描園中情性。滄園曰畫情不異漢宮詞。梅又曰癡得妙。

宮約

妾意與君情。默默千萬緒。相對鸚鵡前。不敢分明語。

紫詮曰此喜用烘雲托月之法。梅又曰六朝佳句。

春雨村作集

倚倚以回園。深處掩雙扉。細雨沾未潤。輕塵濕不飛。馬嘶芳草遠。燕啄落花歸。乘是春光好。題詩對晚暉。

黎溪曰蘭閨佳集。滄園曰琢句自然不露斧痕

法泉寺賦呈方丈

寺門雨歇已斜陽。下字橋頭水一方。白髮老僧何處住。落花滿地發痕香。

紫詮曰老僧其殆讀此詩消意耶。滄園曰金鈴箇箇。

杜宇山莊小集呈樓堂山田先生

邀吟侶。小山莊。細雨輕烟春畫長。人自清奇忘世味。地雖僻境即仙鄉。水流石砌苔痕淨。梅倚書窗花氣香。相對欄頭吹酒坐。飽看歸鳥逐斜陽。

紫詮曰境出神清

張滋明曰
維不多語而語
絕妙想與君同
為夢笑

贈画師畫雲

畫筆描成一幅秋。疎林紅樹亦風流。秋蘆映水花飛白。孤鷺窺魚立釣舟。

紫詮曰詩入畫境句雜仙心
潘園曰君詩有神助

塞上圖

草沙染血血痕腥。邊塞何年罷遠征。月白風淒營寨寂。夜磨矛戟起寒聲。

紫詮曰紙上見殺氣
梅文曰末語刺顯可救上三句

三月二十八日遊東郊

數家離落水東西。喔喔有聲聞子鷄。小雨觸簷珠不

惡。過橋步入百花溪。

花溪

潘園曰出境引人入勝

笛聲何處散牛羊。雨歇閑村十里長。一樣東風人若醉。菜花千頃野田香。

片水村

潘園曰如行錦繡中

芒鞋竹杖儘追尋。麥飯菜畦隨處深。機杼不聞聲不遠。隔花村落是牛林。

牛林

牛林吊前田無垢庵遺跡作二絕

喬木蕭森繞廢丘。寒鴉落日雨相愁。名空一世人在。只有清泉依舊流。

廢墟有清泉流出。土人稱慶清。水慶以前曰俗稱。

博堂先生曰：曉庵妙境一唱三歎。

敬字曰曉中有味妙甚。

梅又曰：情至。

紫註曰：二十八字中無限感慨。

奇才底事。香黃泥。遺跡。蘭條。牛頭。西古。碣字。空無可讀。落花。滿地。鷓鴣啼。

紫註曰：幽絕。漆園曰：淒惻。梨溪曰：冷卷。

佐藤墟

總過花溪。又晚風。徑從佐氏塢邊通。斜陽猶在乳鴉

背。林末危巢。一林紅。

樓堂曰：纖巧。

春色將殘。夏氣清。輕風拂檻。伊泉平。臨池一樹如。

絲柳。不着新。蝶。着晚鶯。

梅史曰：清新。公度曰：絕世聰明。紫註曰：妙能用意。此本伯百思而不能得者。

惜春

獨坐園林。思昨遊。不堪襟上酒痕留。雨聲。夜愁花

落。春色明朝。恨水流。景會因多病。誤。芳情未

許。等閑休。知珠似解。詩人意。細得殘。也掛樹頭。

梨溪曰：前聯自在香山。吻。漆園曰：清言。紫玉屑。

江村春曉

家。垂柳。絲絲輕。水外晴霞。一抹明。昨夜江天春雨。足賣花聲。雜賣魚聲。

梨溪曰晚唐妙境。碧溪曰巧。紫詮曰江村之景如繪。公度曰畫亦寫不出。

歸燕

社燕歸來萬里身。今年春異去年春。來田碧。過舊時。宅花。落風。真不見人。

梨溪曰多少感慨。敬守曰世事紛口人似燕。梅文曰末二語凄然。

四月九日陪堽堂先生遊極樂寺

絕。入。門。來。塵。不。飛。湖。塘。風。景。自。依。稀。釣。魚。人。傍。垂。楊。立。汲。水。僧。隨。明。月。歸。樂。地。須。知。隨。處。好。機。心。覺。向。此。中。非。小。詩。磨。若。鮮。題。出。石。一。改。濃。陰。欲。濕。衣。

漆園曰持越有神。梅文曰妙悟。

禪房深處得幽情。滿灑林泉暮景清。已把閑身歸淨域。不借塵世競浮名。橫塘新水涵山影。危塔斜陽籠鳥聲。餘興好葉明月上。又尋隣寺拾詩行。

漆園曰橫塘一聯增景極佳。又曰二首通體韻語句十頗得風神。

林樹蒼蒼一徑斜。偷閒來喫枕王家。殘碑有字埋新藪。古廟無人掃落花。方丈逢僧且聽法。清池汲水好煎茶。夕陽已沒天將夜。各自凭欄數暮鴉。

紫詮曰三詩神韻清澹有手揮冰絃目送飛鴻之妙。

四月十日賽成島八幡廟

為訴曾中事。焚香禮應神。深林藏鳥語。古洞駭龍鱗。

默坐知心定。閑吟覺意新。歸來松塔黑。山月送行人。
梅文曰句下道勃

秋菊篇

秋風落葉者有原平。離騷一卷發哀聲。秋寒藥者有彭澤。東籬之下寄幽情。我慕古人^{保常}物外意。自闢三徑學花事。^{霜苑月寒也}黃金累^也匝地栽。花外^惟餘藏書地。晨淮夕培幾辛勤。漸見叢芽吐清芬。人甘澹泊得花趣。花自滿酒^也人看。不怕九秋風露涼。傲^也經霜試淡粧。此花開後花已^也了。最難晚節標孤芳。

紫詮曰結句命意不凡自古身分通篇音節亦諧
梅文曰小家題宋元詩

五月六日奉迎家君於羽黑堂青山綠水樓此役

在江戶經二歲而歸不勝雀躍

江山遙隔萬重陰。此日相迎淚濕襟。芝海萍蹤千里夢。羽州月色二年心。高堂蒲酒重相獻。階^也此葩經不復吟。願祝大椿添壽算。青山樓上聽彈琴。

梅文曰此等詩最難作以骨肉間須有至性至情詔入俗套便覺客氣矣諺所謂至親無浮文是也

雜婦詞

瘦極來姑提^也蓬髻不梳三旬北。四眼起來繭也熟。^皆
滿薄如雪白簇。已知克免飢寒憂。且喜輸^也得官稅足。

稽文曰魏焜惟三眼日本豈獨異乎
紫詮曰克字入詩不韻

撲螢篇

露滴湘簾夜氣清。風入芙蓉花氣馨。
紛々莫釋心中恨。徘徊獨自立中庭。
如星如火復如燭。點々飛來光閃爍。
明滅忽向柳陰藏。高低或在草間伏。
六幅輕絳紫羅裙。撲去撲來淡水濱。
烏鵲橋頭五更夜。猶有逐螢必身人。

紫詮曰子夜讀曲之遺是深於樂府者
起句極佳以後不稱

夏夜遣悶

憤悶撐胸無術收。捲簾獨坐對清流。
與關廊廟

憂天下不若江湖。弄釣舟。月上樹頭方下夜。
風輕蘋末似涼秋。貧厨備有滿樽酒。一酌能消萬恨不。

梨溪曰激也語。紫詮曰憤世嫉俗帶有一肚皮不合時宜
梅史曰含蓄不盡

成章堂讀書圖

不羨人間虛令譽。浩然解綬振衣去。深山夜夜故人來。
一穗青燈讀書處。

紫詮曰是真樂世上好青梅紫不過一時浮榮耳與身心
性命曾何所補

知子坂指溪大夫悼兒韻

曇花一現最傷情。憐汝孤玄老何處行。
耿耿殘燈曾過半。遽然夢裏欲呼名。

梅史曰他人之能無關於已勉強應命實無佳詩

五月二十三日漢白龍湖二首

白龍湖上一漁翁。十里烟波卧短篷。最是小橋垂柳下。
鬢絲輕捲釣絲風。

紫註曰世上有此風雅漁翁否
滄園曰如袁尚齋集中句

陣之清風斜日明。一竿投處晚涼生。碧蘆密、渾無岸。
唯聽幽禽隨意鳴。

梨溪曰湖村真景

五月廿九日從小國郡宰寺嵐某遊小國詩以記之

成島八幡廟

一帶晴川向北流。長橋踏去入鳴洲。老杉深鎖天猶

暗。古廟蕭森白日幽。

紫註曰雋秀秀

小松村

十里秋田一落通。賣茶家在泊川東。清風吹送知何
處。隔水薔薇滿架紅。

滄園曰風情自在

輒訪山額

山林傍水上層巒。絕頂孤亭夏日寒。地勢北依天畫
處。月山正在掌中看。

雪堂曰畫境

紫註曰造句奇警

松原村

人家連又斷。晚霽入松原。叢樹山當郭。流水繞村。
清風消俗慮。細雨攪詩魂。今夜何邊宿。前途天
欲昏。

漆園曰細雨句奇絕驚人
紫詮曰此從冷月兼詩鬼句中脫出洵子禪官小說亦無
不可用也
梅史曰攪字太纖換靜字

鬱紆嶺

鬱紆復鬱紆。鬱紆之嶺峭然峙。中有羊腸鳥道通。
絕頂可掬銀河水。吾來試登此崇巒。崔嵬直轟白
雲端。只覺兩腋颺。肌生粟。前巖馮瀑水。激射
寒

親族太白蜀道
難神韻區肖

出谷怪會號。數崖喬木古。天暗澹兮。思起雲山。
空濛巧寒欲。嗚呼到此。一坐象山。小鬱紆嶺上行
人少。

梨木溪曰古調可誦。梅史曰古峭
紫詮曰古調獨彈音節諧適

鬱紆嶺

輕駕長風欲上天。蜿蜒路入白雲穿。鶴城如掌葉山
髮目斷蒼茫落日邊。

紫詮曰能鍊字鍊句

予之子村

蕭條不見賣茶軒。小憩松蘿石根。回道人翻林

校
紫
紫
紫

外路華行代楊家住水邊村。閑雲移處山添色。驟雨晴時浪有痕。橋上留餘斜照好。何妨仔細費吟毫。

漆園曰繪影繪聲

紫詮曰手字未如何解豈即作東字解耶

宿沼澤

亂山深處夕陽紅。古驛荒涼鳥語哀。密影近移雲影。溪聲遠帶雨聲來。閑遊詎興毫三寸。孤宿消愁酒一杯。寂寂殘燈眠未穩。晨征已被曉鷄催。

紫詮曰此眼前景却未經入道

漆園曰敲金擊玉

沼澤曉發

旭照東升曉色晴。馬頭又向亂山行。驛窗昨夜聞風

雨。更覺征衣一襲輕。

紫詮曰七字描出山行之景如在目前。漆園曰客况似雪。雪空曰晚發先景宛然如見

黑澤嶺

崇嶺過來日已中。午鐘遂自白雲通。節方海暑行人少。一路重山滿樹風。

紫詮曰此山行中亦足避暑

入小國

倦脚步不前。偶入小國境。雲色溟濛迷谷口。十三里路皆重嶺。大川繞山山氣幽。絕澗奔激作急流。小渡頭水萬丈。其勢洶湧未可舟。小國雖小猶是國。鬱紆

大。利。為。封。域。裁。計。三。萬。石。秋。收。水。際。山。開。盡。播。植。炎。涸。六
月。雷。雨。晴。萬。山。滴。翠。送。涼。靜。遠。迤。煙。浮。不。家。富。老。樹
參。天。認。戍。城。

梅史曰深厚氣完力足未可舟三字古

紫詮曰此放描繪途中情景而却句不晚小國二字所以為

佳詩至此神乎技矣

神明山

光。杉。參。天。迷。日。影。幽。泥。古。祠。在。層。嶺。一。廊。風。動。不。知。熱。
危。倚。欄。干。神。自。靜。橫。川。之。水。沼。澤。山。水。態。山。容。皆。顧
間。嵐。氣。吹。衣。天。色。爽。恍。如。身。到。仙。人。裏。為。愛。名。山。未。小。國。
不。怕。芒。鞋。勞。攀。陟。山。號。神。明。山。益。奇。勝。遊。到。此。應。無

敵。祠。前。燈。火。半。欲。昏。夜。色。迷。離。鎖。洞。門。危。橋。一。轉
路。凸。凹。亂。聲。與。雲。互。吐。吞。

梅史曰意新筆老極似高節度一廊二句森然嵐氣一句句

秀雅何等氣象又曰

遊山石井澤

井。澤。雲。深。鶴。不。驚。閑。吟。聊。向。北。閑。行。平。生。愛。養。烟。霞
志。勝。地。渾。忘。簪。笏。情。一。路。青。山。多。鳥。跡。半。溪。流。水。有
琴。聲。杖。頭。掛。得。酒。瓢。在。半。對。層。巖。緩。自。傾。

欲。引。煙。霞。養。此。生。逍。遙。日。度。嶂。嶺。無。心。坐。石。看。雲
起。隨。意。出。林。逢。鹿。行。白。眼。何。如。金。紫。色。青。山。不。是

非情。笑他世上營營者。徒向紅塵逐利名。

碧空盡處轟崇巒。半日閑遊極壯觀。無限風流雙攬
後。幾多吟咏一離華。松橫鹿背峯雲後。水瀉龍鱗
月寒石上撼鬚頭。詩未就。盤桓更覺百憂寬。

紫詮曰有遊山之樂居山之福必有出世之胸襟以寫之方見其不凡
梅史曰溪山自景得句成圖以篇以法動

○南樓夜半賦以示士十峯郡宰

獨坐南樓詩思清。湘簾影漾月華明。窓開三面容山
色。溪繞千家聞水聲。已覺幽鄉涼露重。轉憐病骨
夜風輕。閑吟未睡渾無賴。一穗青燈花欲生。

紫詮曰久住山中方能領略此景。漆園曰韶秀
梅史曰氣不甚厚取其無怯者。出語平不如對句之世

○南樓早起

8
月落殘星白。微風曉色清。一樓秋氣冷。薄霧壓
山來。

紫詮曰十字足以千古

寒大宮明神二首

川沙白。田秋碧。四顧蒼茫江村夕。插天喬木翠色新。
土人祭之即為神。不問山祇知大宮。一棟高出古林中。
梅史曰七字說村社野廟使鬼神駭笑

○玉龍躍。金雀飛。畫棟崔嵬接紫微。古沼深。波漾綠。
殿影倒搖水。一画。神前默禱訴中心。長廊無人晚蕭森。

水魚一靜雨初晴。回首塔巔新月明。

紫詮曰情景如繪有為畫工所不到者

天宮辭

野水悠。故接天。隔江。萬嶺。晚含煙。柳邊燈火。疎。影。知是漢人夜放船。

梅史曰平調不膚
漆園曰為情逸致

夜漢橫川

暮山雲。月光白。橫川水暖。波影碧。吾慕子陵七里灘。至今艷說披衣客。小艇閒泊。芦花中。一絲輕捲。淺渚風。瞥見波際香魚躍。牛中一竿。總如弓。

梅史曰未二詔古朴

先岳寺

巷。曲。通。路。一。變。杖。鞋。來。叩。古。禪。關。只。緣。多。病。且。行。樂。暫。得。閒。云。便。覺。閑。遠。檻。池。深。魚。自。躍。當。門。樹。密。鳥。知。還。清。風。陣。涼。如。水。看。到。斜。陽。欲。落。山。

紫詮曰日人多著履此曰秋鞋豈栗香而特荆耶
梅史曰蘇秋為秋。法園曰得書中意

紫詮曰後聯即從杜陵水深魚極栗林茂鳥知還二句
晚出然未免太着痕跡

夢歸家

未辨。弟。耶。小。妹。耶。霎。時。歸。去。意。如。何。怪。來。一。枕。還。家。夢。過。盡。雲。山。萬。疊。多。
以上三十三有小國漫遊作

紫詮曰夢中時有以景余從日先歸未覺夢中覺為
處非高山峻嶺
梅史曰此詩淺近不好

白龍湖
湖村晚眺
白龍湖在赤湯村

湖村十里夕陽閑。吟散追涼過柳灣。樓外四圍皆綠水。
天開一面置青山。風如有意吹波起。雲更無心向岫還。
歎乃一聲鷗鷺散。歸舟知在澗花間。

紫詮曰十四字湖村之景宛然在目。澗園曰琢句新奇
梅史曰此等詩世所極賞然其中無真情實理可以取
悅俗人而不足以入集故刪之

竹夫人

薄施粉粉鬪紅粧。一片虛心伴玉牀。引得宵涼供紙

雙園得物

帳。休將秋冷怨蘭房。淇園衛如情方洽。湘浦仙妃
夢自長。只願此身歌偕光。碧波洗出雨鷺鶯。

紫詮曰詠物詩須不著一字盡得風流
梅史曰倍詠可刪

擇

秋信淒涼寄此書。自憐飲露在高清。古槐花落干
天和。隨意還吟一雨聲。

梅史曰說盡為士忱寒之根

殘螢

飄零嘆命薄。碎點怨光幽。露重惟依草。風高不上樓。
低飛因着雨。弱質怕經秋。莫向長門去。恐添班女愁。

梅文曰予字善於體物

松江納涼
水軒夏日

繞屋長江日夜流。雨餘樹色晚煙收。偷閑姑作遣憂計。隨意聊為避暑遊。行裏清風不知夏。波間涼月欲生秋。水聲拍天天光遠。起倚欄干看斗牛。

梨溪曰後聯清麗。紫詮曰波間語未經入道。漆園曰涼月生秋情景逼真。

松江夜滯

拍岸潮聲浪路明。涼風白捲浪千層。江村入夜人呼渡。明滅影微燈外燈。

掘金村歸二律

獵一孤菰蒲搖晚波。策筇間自步塘坡。人從雨暗邊去。家向垂楊龍處多。欲寫新詩將誰寄。每因多事等閑過。暮色江村路。風雲濤濕釣蓑。

梅文曰鄉過流雲

暮色蒼茫一望平。微吟緩步引筇行。籠煙野樹秋光淡。淥雨江村夜氣清。林外燈繁人語遠。水邊溪艇笛聲橫。果知詩思添闲味。月上東山影更明。

梅文曰亦風亦雅。紫詮曰工於寫景。

初秋成章堂夜坐

家住城西溝水傍。白雲深鎖讀書堂。梧桐葉落

時已晚。夜風起處送新涼。二更月上秋天碧。一曲梅花弄
玉笛。羅衣衣久不耐寒。陽。露。路。無。聲。暗。凝。白。
梅史曰音節妙而意天淺姑存之

秋再寄深田梨溪先生、時在江戶

浩。難。酬。似。海。息。曾。經。冒。雪。立。程。門。春。風。洙。泗。懷
師。範。明。月。關。山。滯。客。魂。知。足。成。人。仁。益。溥。學。經。經。也。道
愈。尊。何。當。重。待。琴。書。側。新。業。無。荒。故。待。溫。

紫詮言師身情深淵源道在真有相喻於不言之表
梅史曰上師傳詩最難作莊則一失之板而又不可
輕犯故也

謁楠河州墳女子堂課題應之

漢河戰破足悲歌。忠節感天如命何。籟聲鎖雨靈
窺秋。在楠公墓上多。

梅史曰深至

花溪橋夏夜歌

度長橋。過短橋。白葛輕衫風飄。花溪之水甚明媚。
不減六朝金粉地。吟。屐。乘。暮。逐。涼。行。愛。歌。一。曲。水。調
聲。箭。林。忽。上。紅。蓮。燭。畫。樓。映。水。明。如。玉。

梅史曰綺旒似六朝人
紫詮曰清涼境中忽現綺麗世界
梅史曰秋曉 掘金寒河江氏宅

旅窓破曉夢初驚。唧。軋。聲。中。殘。月。明。無。限。傷。心。誰。解。

得。一。庭。草。露。聽。蟲。鳴。

梅史曰含書得妙
潘園曰如悲如謝

○ 西生寺木林平右衛門墓

絕

利。心。徇。直。才。維。倫。我。冠。博。帶。拜。大。臣。手。握。政。柄。擅
國。命。百。官。總。歸。一。人。身。尊。金。苦。萬。民。重。斂。傷。百。姓。殷

一。結。手。恨

慷。慨。悲

淚

絕。第。古。惡。必。不。磨。威。西。生。寺。古。片。石。好。野。花。繁。冷
強。悲。因。

梨溪曰能言所欲言有筆力
潘園曰以歌咏中身筆削奇氣凜然
繁詮曰葉嚴斧鉞句挾冰霜相洵足視奸雄之魄是為詩史
梅史曰千古邪人作姦正恃其有才而欺人全在衛直人主愛其

有才喜其銜直以至敗亡七字千古龜鑒

泉岳寺義士墓

朝。傳。背。誓。逃。夕。報。背。誓。逃。赤。穗。之。士。何。不。豪。獨。有
義。士。能。仗。義。頻。身。同。隙。潛。仇。地。吞。炭。漆。面。不。辭。棄。四
十。七。人。同。一。志。報。讐。事。成。祭。君。鬼。何。慍。伏。丹。殉。九。原。不
唯。義。烈。震。萬。世。直。使。浩。氣。塞。乾。坤。泉。岳。寺。人。何。處。
早。七。墳。多。古。樹。嗚。呼。赤。穗。義。人。墓。

梨溪曰一氣呵成
繁詮曰大書特書不一書
七月二十日自宮井村到小瀨村

歎。家。村。落。暮。煙。橫。聽。徹。丁。冬。搗。練。聲。漢。江。秋。光

上路蘆花千頃夕陽明。

七月二十六日曉行藤泉渡

杖杖藤泉路。曉風月一痕。雞聲與燈影。家住儂江村。

漆園曰句法老劉有神

晚過長橋村名

路已迷。日漸低。風漸夕。荒野濤。孤身步入蒼烟裏。相

隔長橋溜水。阮藉當時稱達人。窮途無奈亦傷神。

月夜渡溪橋

月照波心夜色明。蘆花瑟瑟起秋聲。無端獨踏溪橋去。驚起樓禽時一鳴。

紫註曰幽僻處可有人行讀之靜境自生

八月廿日遊^{梅目}九^神

半川雨歇水泠泠。一抹炊煙籠柳汀。晚日御山看欲暮。回頭螺黛疊重青。

漆園曰如一幅春山日暮圖

對酒問月 中秋獨酌

有月有月何處來。碧天如海無纖埃。人生一世如朝露。對月為歡有幾回。青蓮居士何為者。把杯問月坐其下。自稱臣是酒中仙。斗酒百篇何閑雅。良夜唯須酌芳醪。世上浮榮陷上塵。天無幾夜不虧月。世無百年

不死人長鯨魚又何有。飲將盡千鍾酒。手舉大杯
問明月。古來風人誰稱首。

梨溪曰警策即青蓮遺法

紫註曰題應改削上既云對酒問月而下又注中秋獨酌未免

疊床架屋集中之題應改者不一須觀唐人大家律不

得其詞藻潔該練處蓋古人不獨於詩用意即題

亦極動耐此可意會不可言傳

梅史曰此確言公度曰紫註見古集多故能作此也

中秋後一夕香坂公直來共賦

倚畫東窗未得眠。雲心籠淡月已涼天。蛩聲唧唧階
前。雨樹色蒼。水色煙。

梅史曰後三語尚清遠

秋
陪安君遊梁澤

○ 路入深溪翠嶂連。閑遊時節未霜天。秋風吹斷秋山

火。飛作遠峰一髮煙。

紫註曰奇闢

梅史曰景幻而真

溪山風雨圖

雨聲壓屋澗雲濛。懶復過橋訪野翁。為識幽溪埋
落葉。山中無樹不秋風。

梅史曰末句警

江樓客夜 友于堂課題

○ 客中不耐倚江樓。雁語波聲奈旅愁。夜來攪破歸
鄉夢。正是瀟湘風雨秋。

紫詮曰起承此亦可以句轉目而句本非互相貫注而生也
梅子曰此句不可倒轉一易則平此老但解應酬詩須平
仄諧叶也
清園曰如聞旅人嘆息之聲

滿頭華髮一皤、久謫南天意若何。孤客淒涼愁裏
老。殘身在苒夢中過。山連巫峽逢秋早。地接瀟湘
苦雨多。獨坐江樓看夜半。不堪哀雁度烟波。

紫詮曰居然席者又曰一字不穩
漆園曰憤之令人酸鼻

八月二十日遊田澤山

萬木陰深壓大坡。樹頭栗子幾叢多。蒼苔處處鞋
痕亂。知有溪童拾菓過。
路向白雲閑處行。溪頭雨霽漲痕平。秋山霜後風蕭

瑟瑟林葉下、隱隱有聲。

梨溪曰三四秋山實景都門不復見此景秋葉霜味可
羨

梅史曰此詩雅無深意然實是田澤山景故妙凡人處
世須有實字說實話作詩亦然其天機不動而勉
強作之者皆非佳詩也

馬大樽橋欄目

一抹斜陽映碧流。數行鳴雁落寒洲。水明鬼面長
晚。相暗霞城古址秋。

梨溪曰一二淨盡如拭

明霞山 伊達政宗所居米澤城西一里俗稱館山

望中草木亦疑兵。突兀墉垣如砥平。數角殘形空爽
秋。一方舊址是霞城。木連鬼面江聲吼。地接獅頭山

勢。憊。可。惜。無。双。天。險。在。悲。風。蕭。颯。亂。松。鳴。

紫詮曰凡用於城堞垣牆者多宜取此近人每多誤焉

田澤歸還

三竿斜照已黃昏。竹樹蒼蒼月有痕。野火隨風燒古
逕。秋雲帶雨過孤村。題詩時憇溪頭石。沽酒將敲林
外門。最愛山。霜葉好。閑遊到處慰吟魂。

梅史曰渾脫而清微。澹園曰傳神阿堵
紫詮曰名句不多得

北邙相原

旗店沽醪醉欲狂。引筇恣意度高岡。天邊落日三竿
短。橋上行人十丈長。雨過閑村收晚暑。風搖新稻送

香

秋涼。虫林又有催詩處。暮笛聲殘水一方。

紫詮曰得閑中靜享靜中福自愧未嘗一日得此境界

秋色

淡。到。寒。花。倍。有。情。誰。將。此。色。深。秋。成。哀。哉。極。目。蕭
條。景。落。日。蒼。煙。顧。古。城。

九月九日對酒有作

三徑花開秋色新。小園風趣足怡神。一樽醉倒東籬
下。手摘霜花憶晉人。

紫詮曰不勝登高思舊之感

九月十三日香橋樓小集

舉杯倚盡木欄干。蟲語沈沈。夜欲闌。月鎖陰雲秋氣冷。桂花狼藉雨聲寒。

潘園曰如從鮑照秋夕詩脫胎

矢來散步

君王廟畔一蹊通。觸面生涼秋晚風。野樹暮鴉棲未定。林梢殘日半輪紅。

打稻聲中日已斜。遠林葉落見人家。秋郊十里蕭條景。數頃猶餘蕎麥花。

紫詮曰江村秋晚景如畫

九月二十日初雪

四面陰雲凍不開。山鳴谷動屋將頽。滿天寒氣滿城雨。待到黃昏化雪來。

梅史曰陰木林而雄健

寄利木溪先生在江戶

授衣天氣搗衣聲。彈淚懷君竟欲驚。異地秋風人有夢。長天明月雁多情。只憑詩酒消閑恨。莫借山林盜隱名。此日登樓惆悵久。歸雲一片擁山城。

梅史曰嚴甚寫盡神放筆

成寧堂書事

不堪百感暗中催。倚盡欄干酒一杯。天下四時秋最劇。目前萬事病為疔。枝頭栗向風邊落。籬畔花從霜

後開。可嘆此身埋草莽。無人知有子雲才。

紫詮曰悲嘆淋漓幾於欲哭。梅史曰淺。

擬觀獵

狡獸藏秋草。官家獵翠微。恰逢朝罷日。各著戰時衣。
萬騎連營進。六龍扶輦圍。風驅金箭落。鷹逐陣鴻飛。
雲外鼓聲遠。天邊旆影稀。黃昏送餘勇。斷國門。

梅史曰勇字從知子暇中看出非知者不能
紫詮曰如觀射獵圖

擬出塞人

欽君持漢節。萬里度胡城。秦岳高名重。鴻毛一死輕。

曉風旂捲影。夜雪鼓無聲。敵勁龍能閉。金殿馬不驚。
鶴鵠皆作陣。草木盡成兵。振旅凱旋日。相期到此迎。

梅史曰五六景佳

送小田切子敬奉命遊東都

曉雲嘶馬。秋雨下寒空。為別唯愁裏。相逢定夢中。
江山三百里。書信一孤鴻。到處懷仁政。周遊見雅風。
蓮峰十嶽仰。芝海萬川通。好去名都地。待君奏事功。

梅史曰名句
又曰一氣流轉而氣象廣大又無浮響所以為佳
又曰唐人大家中方有此詩餘子不能也
王佐本曰句語超脫

田園雜興二首

小室終容膝。敬冠可掩頭。蔬食非無味。美旨多引憂。
功名終寂寞。世事奈沈浮。賴此田園樂。好為詩酒遊。
黃花經雨老。白髮帶霜秋。生涯清興足。他物又何求。

梨溪曰出冷情長。漆園曰黃花白經百鍊。紫詮曰排律。物韻。風韻者極必。

梅史曰非也。老杜詩有之。

凍薄剝瀟水。寒高滿地霜。謝人深謝夕。哦句未成章。
身與物俱老。愁因病更長。窮途空躑躅。歲事易悲傷。
楓葉看無色。梅花欲放香。倚欄聊一笑。帶酒立斜陽。

漆園曰有晚唐曰法。身與物俱老一句。

客中秋晚 友于堂課題

稀依林缺處。忽見夕陽顏。風冷石砧聲。急。煙寒鳥語
哀。長途多坎澁。遊子獨徘徊。投宿嗟何處。蕭蕭暮雨來。

淺間先生 俗稱翁助 學西洋火枝 詩并其門而歸 弟子集菊數

十人 講兵習礮 實朱澤洋礮火枝之元祖賦之

以呈

治不忘亂。盡厥忠。武以文濟。乃有功。欽君夙學西洋技。
精究礮術。請其秘。城可摧。山可拔。一麟震撼盡驚惶。項羽
勇。子房謀。當此不能展一籌。君不見洋漢年。完規間隙敢
凌海。濟來吾國。君學必藝果絕倫。海防不復議和親。

黃公度曰各國通好之句
射自地球相與始自今而
後無倫強弱永無閉關
自守之日矣

派防曰議論矣
既謂知彼知此
戰而勝後之不
禁感慨係三矣

相漢曰國智則未必輸矣至打他磨戰未知勝敗如何今日和親之說之
行蓋於勢有不得已者然亦易言故君子引而不發
繁詮曰君胸中終以和親之字為厭不知事端今日舍和親一着
實無別法天實為之謂之何哉今天下事正壞於引而不發君子

洋船行

昨日英船開今日佛船來鯨濤四萬八千里東洋西洋任
徘徊遙望似葉浮滄海近觀其大增萬倍銅管吐煙生猛
雷。緣。嶺。山。立。濤。頭。在。連。轉。放。礮。轟。轟。中。雨。輪。如。舞。疾。旋。風。
凌。此。險。海。等。平。地。眼。中。寧。復。有。日。東。彼。世。昏。庸。不。為。意。
皆。言。和。親。謀。厥。利。謀。利。恐。傷。東。人。財。互。市。難。饜。西。人。志。
吁。嗟。安。得。寰。海。永。承。平。一。棹。歡。聯。萬。國。情。金。湯。各。自。
固。若。守。不。向。海。上。起。戎。兵。

圖

此紫詮曰西人奇技異巧實遭造物之忌而挾其所長以凌躐各國之
東南洋大小諸邦登於王會之圖者今盡鯨吞蠶食靡所遺
噫可不懼哉然其貪饕之志猶未已也虎視鷹瞵時有所伺而
當局者晏然事外一若罔見罔聞者天下之事不患於和戎而
患於和戎之後自以為好不知自奮虎狼化於階陛尚復從容以談曰
果吾不知其何如矣使誠能勵精師其所長而奪其所恃彼亦何敢
輕我而奈何今日學之者徒襲其皮毛也此我之所以痛哭流涕長太
息者也
格書序久無識者每以法以刑西人夫既効西法矣安能刑西人彼
以奇技我以奇謀可以勝之彼以霸術我以仁政可以勝之至我國政者
近亦講求治術矣

秋江晚歸應上杉巖山公命

江。潤。洲。長。晚。景。侵。遠。山。黯。淡。夕。陽。沈。愧。無。霖。雨。三。公。
業。閑。却。浮。雲。一。片。心。鴈。宿。蘆。花。秋。水。淺。月。籠。沙。樹。暮。
煙。深。一。聲。欸。乃。歸。舟。疾。家。在。橋。南。疎。柳。陰。

梨溪曰第有清麗可愛
梅史曰高澹似岑嘉州。濟園日結意不盡

一春日過亡友故宅

一水東流故宅濱。主人去後幾經春。
花飛荒苑鶯將老。泥落頽梁燕亦瞋。
古劍深埋新塚草。斷琴_非鎖舊窓塵。
可憐風景皆非昔。想像前遊淚滿巾。

梅史曰何等悽惋
梨溪曰真使人滿巾

園中海棠盛開

半映欄干半映池。臨風最愛淡濃姿。
舊傳南內曾專賞。底事少陵未入詩。
花氣漸酣春睡足。嬌容不語曉粧遲。
五更水外聞環珮。知是巫山行雨時。

梨溪曰善言甚嬌態
紫詮曰此詠物詩之入妙者其佳者在不脫不粘
梅史曰此詠物詩之惡派誠取少陵詠物詩觀之

晚過

梨花溪晚歸

山雨初晴溪水渾。歸林倦鳥近黃昏。
無無草處疑無路。有有梅家知有村。
青紫縈身非我願。煙霞滿袖是君恩。
欲_求賒晚醉貪餘興。帘影招人賣酒門。

第溪曰奇聯奇聯可有一不可有二
紫詮曰作者自以為用字出奇不知已落小家試觀李杜韓
詩集中有此等句乎初唐人東望望春春可憐句論者猶
謂其有意弄巧今改作前無草處指有梅家易兩字較為大
方試商之
梅史曰無深意紫詮評允當前聯改作若無修竹疑無寺自
有梅花必有村猶可

黃公度曰不徒小家幾
入魔道矣村字尤
如人學語期文

春愁曲

脉脉春愁無意緒。私書未訴向人語。漏聲沈沈夜幾更。蘭膏未盡月已明。不怪簾外小犬吠。花影橫窗聞夜聲。

梅史曰幽艷

紫詮曰情人至乎玉節至乎

和入
夜雨思家詩

一別故園千里程。天涯孤客奈離情。西窓剪燭知何日。腸斷巴山夜雨聲。

梨溪曰善用古人口。敬字曰中晚風調。碧溪曰此詩中絕佳。作未竟。老作碧雨。杜江夜雨。

得石喜賦

美石無瑕等玉璣。掌中宛見紫雲生。如今若有秦王

在。換得河東十五城。

梅史曰溫厚詩可以怨如此即是

東城火 十月廿日記事

孤伏地號夜有聲。卜之應知火患生。人情洵可疑且懼。果然其徵見東城。天即神即降厥災。風助火勢洵堪哀。光焰橫衝千萬丈。畫棟雕梁成劫灰。大火方收天欲白。餘燼未滅地猶赤。須臾樓閣化坦途。玉石俱焚不見跡。君不見古函廼環如轉輪。禍不在天實在人。天災流行未可禳。鄭僑有德能格神。

紫詮曰歸本於人事不修以召火患。此為有德之言。

○ 白狐廟

美人久不來。相思恁夜長。一自背盟誓。想後嫁檀郎。
怒氣衝胸。長請。例被蓬髮行。憊。烏帽短衣。露鬼形。含
冤哭。咀白狐廟。老杉月黑。狐有聲。古廟。風雨鳴。雲霧深。
鎖。鎖。鎖。索地。大鏡照人。皎然明。石壇伏身。夜繼日。不殺。身。咀不
歇。七日不食人。如竹。脈。之。息。命。未。沒。洞。房。依。然。夢。裏。春。
艷婦新粧。對新人。堪笑古來。咀人者。究竟光人。殞其身。

滄園曰：幽怨悽惻，如聞其聲。梅史曰：人如竹音語。紫詒曰：不知命意何在，但覺蕭蕭下黃風，氣酷似鬼語。

廢井

寂寞井欄封草塵。娥眉遺恨幾時伸。深夜轉轆誰引。

索。枯。相。月。白。不。省。人。

盤溪曰：讀之毛髮森然。

和梨溪見寄和其韻却寄二首

授衣天氣日荒涼。添得離愁一段長。遊子不歸秋又老。

羽山楓葉冷新霜。

滄園曰：神來之筆。梨溪曰：清麗出遠，如吳江楓葉可愛。

白龍湖淨不浮塵。連日晴光美似春。秋老水鄉佳味足。鱸魚莠菜一番新。

滄園曰：神味盎然。梨溪曰：藉人殊感，妙筆讀此無涎三尺。

寄田子敬在江亭

別來不耐淚頻傾。三月無書覺恨生。細雨孤帆泛海水。
夢魂飛到武州城。

和子敬 海城夜泊韻

千里離家泊海城。客心何事夢難成。夜深宿鳥驚
飛散。聽徹寒潮打岸聲。

梨溪曰不寒而栗

鶴城秋晴 鶴城米只城也

鴛鴦退朝成隊行。鶴城鐘鼓報秋晴。飛鴻點點天如
水。月上堞松溝水明。

古從軍行

白日傍城落。黃雲鬱不開。秋風吹卷笛。蕭蕭萬馬哀。沙場
烟塵起。胡騎棄夜來。一揮腰間劍。不使片隻回。我骨其可
棄。奇勝何快哉。丈夫平生志。堆石上雲臺。

紫詮曰依昇瀛烈頗有邊塞之音。梨溪曰古詞
滾園曰如讀久征篇

梅史曰此詩字句極工然究竟是優孟衣冠

過古戰場

○ 山風掃草木。蘭索陣雲秋。冰寒白骨怨。月冷鬼魂愁。一
 望人煙少。野火燒原頭。此地經秦鹿。殺氣未全收。不知幾英
 雄。千載得封侯。如今喪亂後。未可忘同仇。我無賤骨。長
 歎涕泗流。
梅又曰有氣骨
 紫詮曰即拍障成

雙 袖掩淚恨如縷。中心有思句誰吐。夜色沈沈燭影
 老妓驚

深。蘭。寂。摧。盡。空。房。雨。憶。得。少。年。獻。媚。時。日。上。粧。閣。
 修。容。恐。樣。風。學。成。傾。國。艷。惱。殺。長。安。輕。薄。兒。年。華。在
 茸。駒。過。隙。自。嘆。老。去。非。復。肯。昔。時。鏡。中。春。花。紅。今
 日。鏡。中。秋。霜。白。嗚。呼。人。世。芳。時。不。復。回。北。月。鏡。長。哭。聲。
 更。哀。床。頭。空。舊。時。枕。猶。有。情。人。入。夢。來。

王澐園曰如讀琵琶行結一解餘響繞梁
 紫詮曰是自青蓮詩句頭語

楊史曰亦是常語不足存

詩以頗妙自備空深燕泥口角味存
 言外大有餘鄉者勉強

安政二年十二月十日早起讀完瓊堂

以雖少作而夙韻格調已逼似名家且
卷中如洋船行等篇識高於頂於時局
亦極有闕繫倚齡十八歲而得此真
不易之才所謂天授非人力也游夏於
此何敢妄贊一詞

愚弟王韜拜讀

唐以前人皆五言詩天籟也宋人求勝
唐人於是取唐人所不屑為者而
矜為新奇道得其醜病而已
元人去而學齊梁然無其骨力明

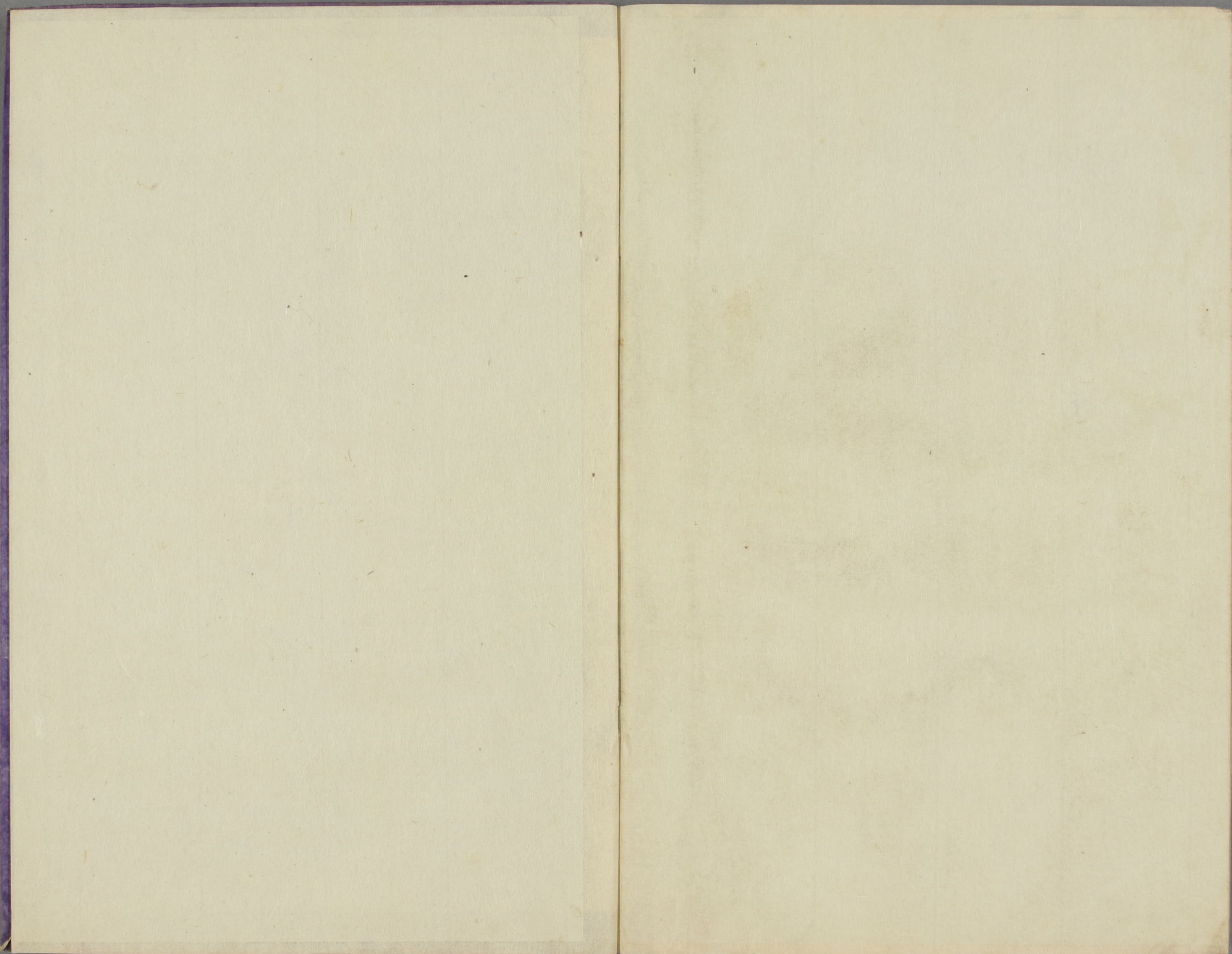
之五字追宗唐人未嘗不是也
摹擬其字句而膚法之病成矣
予則謂有愛學字句自^有其詩故不
必以戶名去取嚴蓋削瑕存瑜
正所以成人之名也

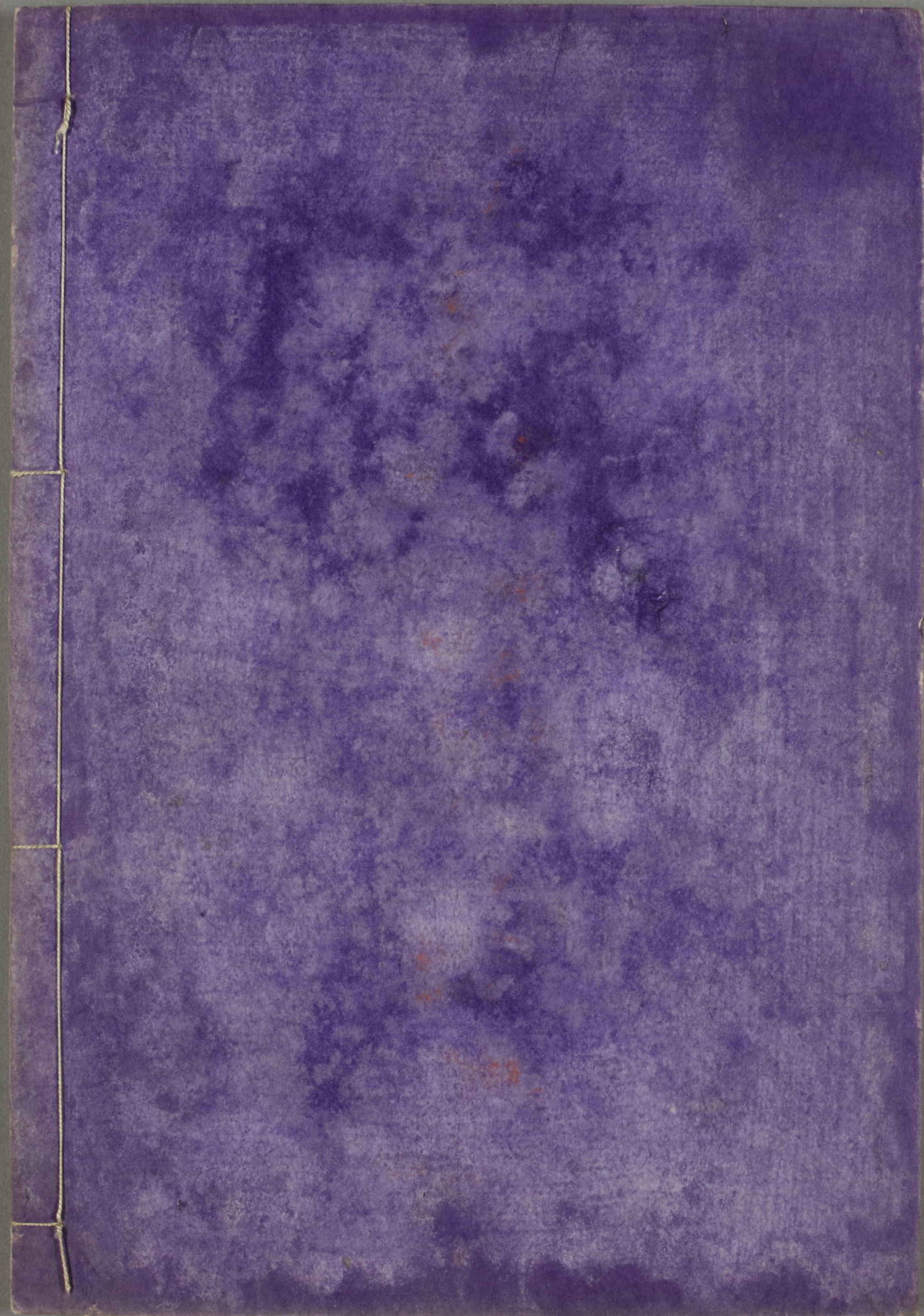
此卷

栗香先生少作不免有墜宋明
人習氣者然其佳者則精生
美也
沈文煥拜讀

嚴澹浪謂詩有別腸余謂譬如飲酒有一滴入
脣面輒發頰者有一斗一石而醉者有十鐘百盞
而醉者其度量相去遠甚而要皆得之於天不
可勉為故古人亦謂酒有別腸也詩之為道身
白頭老宿學殖甚富而月嫩香鍊產回鈍滯
之氣欲身未除栗香此卷皆少作雅故樹肯未
峻鍊拙未純而其運筆之妙吐屬之佳一見而
知為侍人向有似宋元晚唐人處亦不若自古人
得來而不覺神與古會蓋其得之於天者厚
矣江郎宋筆當在君履子謝

庚辰三月朔日黃道憲公度謝





美良浩堂詩集

黃公度第三選

庚辰三月至五月

栗香藏

早稲田大学図書館
文書 27
E 54
1-5

