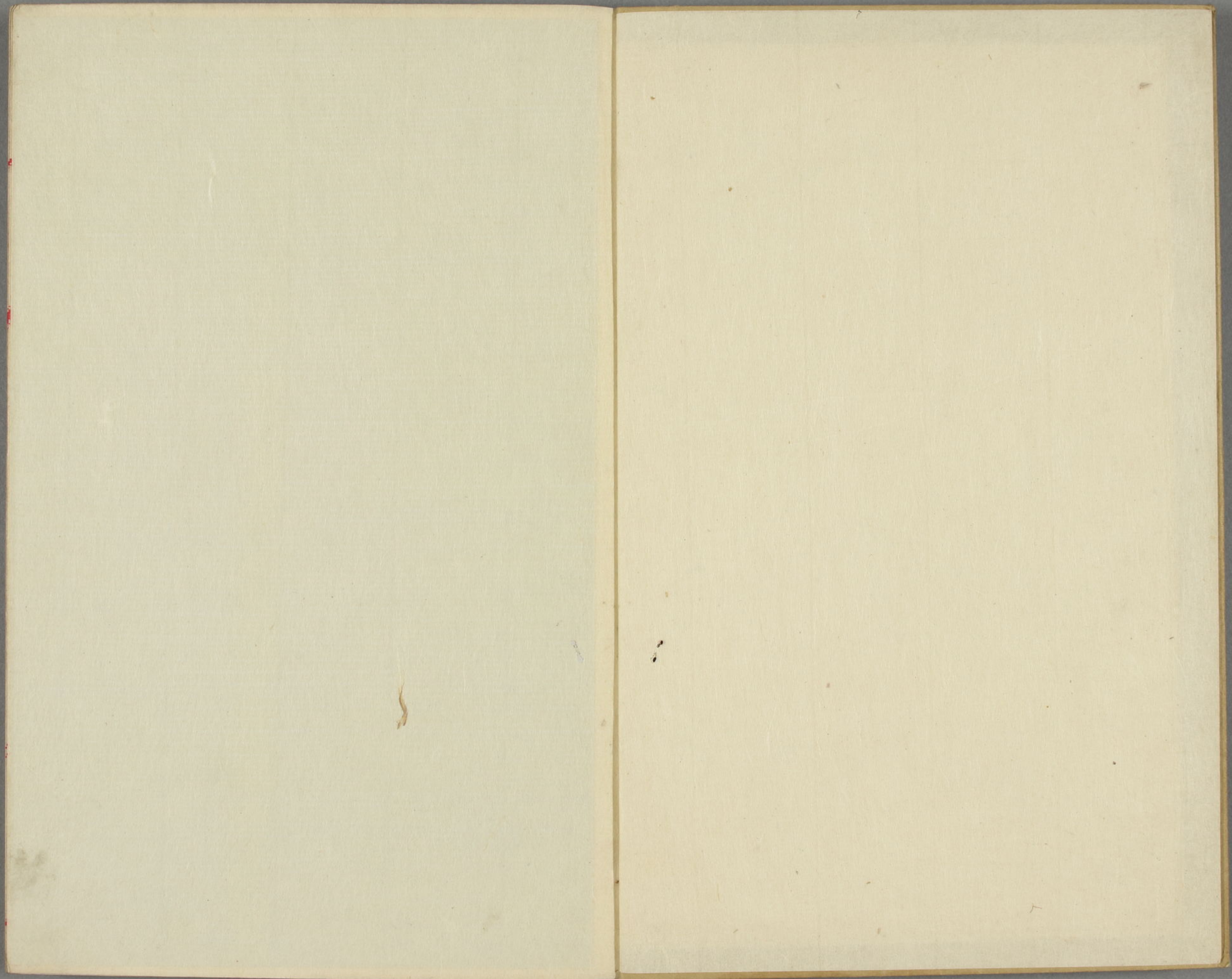


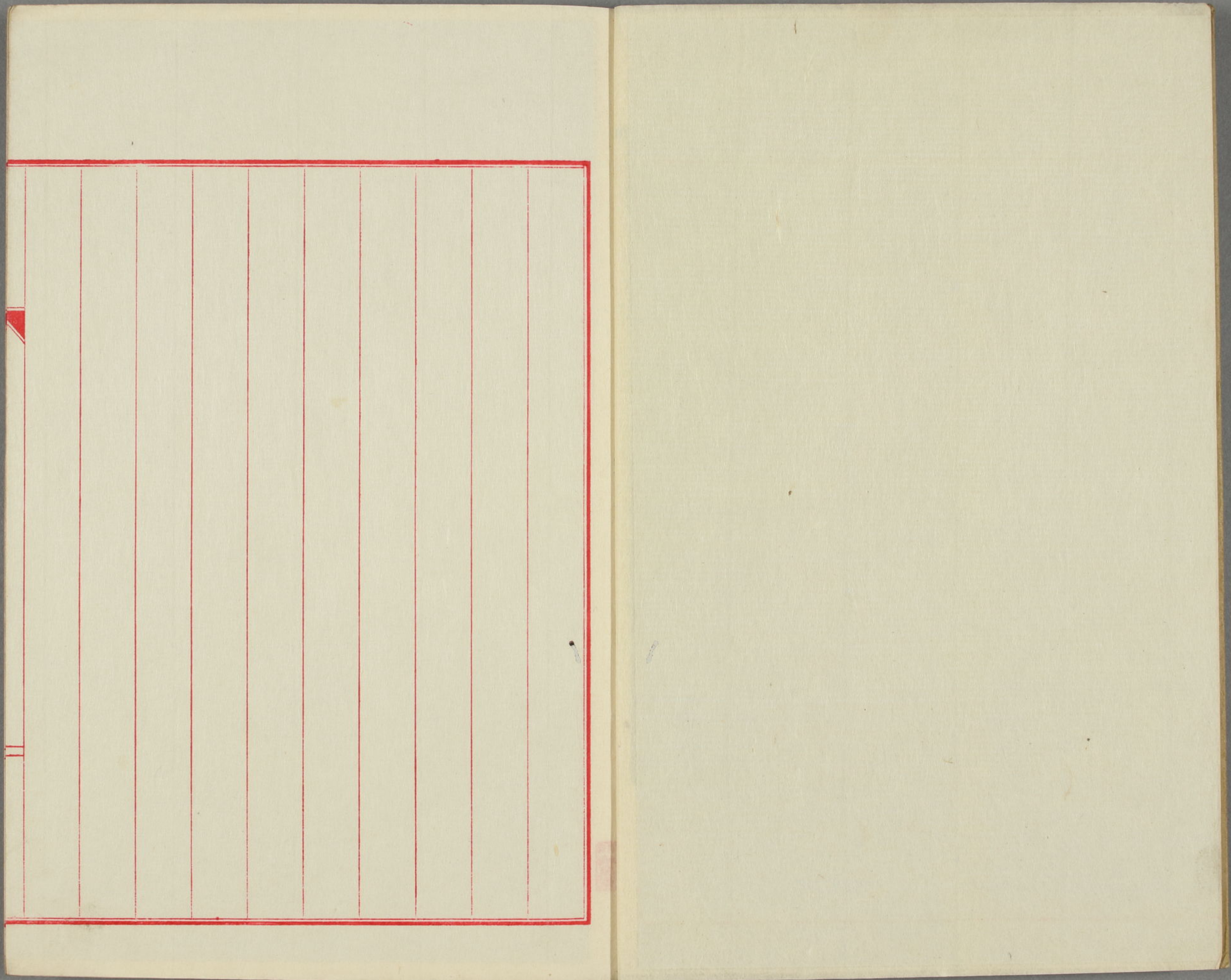
栗香山房詩草



早稲田大学図書館
文書 27
E 46







機南狩三駕竟不歸。櫻花凋落五百歲。遺愛誰
不惜。芳菲皇家興衰。關人力。楠。氏。一。門。殉。邦。國。
我未揮淚。延元陵。不唱當年鳥頭白。

平經正彈琵琶歌

親王賜我一琵琶。願承重承專家。何料一朝
起戎事。兵燹之餘。少完器。不如拱壁返親王。夜
深竊自問。道至壽永。秋風就駕。遷大夫。殉難身。
湏光臨別。慙慙彈一曲。無限心緒。曲中傳。我今
試彈君。試聽滿坐無言。燈影明一闋。壁手斷生。
死路四絃。忽作絳徵聲。

陳養元曰感均頑艷
莊者曰此詩可作琵琶行香山不淨檀美於前矣

遊吾妻嶽雙生泉作

大平嶽有雙生泉。人一浴之病即痊。我欲往游
久。遐想振衣千仞。氣飄然絕頂。風勁無喬木。山
石欲拔松皆杳。斷崖崎嶇忽直下。疑自青天入
冥谷。楊木架橋結茅軒。長筇引泉湯氣温。峻巖
拔地如筍立。急湍激石常雷奔。我來望嶽茫無
路。誰信雲中有人住。蛇鼠夜噬厨下糧。猿狖晝
號屋頭樹。深山自與人間殊。我徒心悸難久居。
青鞋布襪遊三日。此樂勝讀十年書。石切浴罷
夕。日頽山紅澗碧。紛展閑樵翁收豎不到處。時

有詩人看山來

陳養原曰。意奇語創。寫得山靈變態。逸氣拂
々。自十指間出。妙筆也。收句悠然不盡。
予曰。浴誦一過。如萬籟松風。弄瀉腕底。懸心
以當宗少文之卧游。暑氣自清涼。應思至。片日拜
賜如新矣。養原再書。

己巳八月呈松菊木戶參議

各舟魚不容。細流游泳江湖意。悠々經國士不
屑小節。磊落廟堂傲王侯。廟堂江湖趣雖異。
同氣固當深相投。謝君讀我屢指我。超然擬

為詩酒遊如何人無奈世議太句束欲救蒼生不自由
曾向帝闕奏心曲堪笑滌名橫九州在得
訪君老梅屋高歌對酌消我憂

此詩去后三十三年前茲歲辛丑五月二十六日
值松菊侯廿五身忘辰聊書序序感云

○五月五日有客

楚騷文字到今馨千古湘江魚腹靈青標有酒
留君醉不使漁人笑獨醒

梨溪曰運筆不泛弱

○答人

百務紛投如亂麻多忙何必說嗟誰知胸裏

陳康宣

存餘地朗月清風別有家

梨溪曰大夫不可無此地妙

○野渡春雨

各自單舟人語譁讓先閑見隔洲花一片春雲
遮不去渡頭殘日雨鳴沙

梨溪曰其詩亦春雲放雨
之氣味

○山寺看花

塔標殘日未樓鴉載酒遊人到處譁紅雲擁寺
春如海開遍嬌櫻萬樹花

○拾田螺詞

田螺淡可食不以海累鹹半蓑風散夕陽雨雪盡
野田流水添得拾傾筐思對酒歸家乃欲謀先婦

柳梢月出照橫塘二里三里煙微茫

磐溪曰短古有味者 梨溪曰幽靜淡味

沈梅史曰新穎。似古謠

黃吟梅曰意不尋常一經妙筆點染與凡風韻新穎高古雅亦復

丁巳元旦

阿孃四十五。阿爺五十一。秋母今年七十八。更喜康強稱逢吉。一家無事各歡然。丙辰換得丁巳年。盤上香浮芳樽酒。笑酌椒花勸慈顏。從今掃却晚寒酷。日新又新春色綠。何當兄弟五人風舞雪。倚我三老試春服。

梨溪曰家庭孝慈溢于言外。真是孝子之語。真是

詩人之句。大概磐溪曰天倫樂事不堪欣羨。

中村敬字曰和氣融。一讀之後如醉醇醪。

王紫詮曰起首四句古韻古色古節古音。是能

辨香老杜者。下半未能諧適。日新又新句宜改。

獅頭山砲兔歌

疊

獅頭之山排空峙。山容突兀如獅子。山勢西走接大荒。繞膝群山伏。又起。余本好武技。砲兔遊北山。望紫紫身鏡在手。衝雪出沒層巖間。腕底一聲起。雷聲滿山會。獸寂無聲打。來聊大白兔。七飛血。落風不腥。昇平七氣就衰萎。鎖骨書窓無一奇。飽

食暖衣何為者。消天下。忘危。獅頭山。寒怪。雲走。樹獨酌。腰下酒。俄然風雪捲。山來如。聞崇巖。獅
子吼。

王恽園曰有穿意裂石之聲 雪堂曰起于不化

敬字曰全篇靈活集中傑作

黃公度曰此與西洋戰艦皆極有規模而筆健氣

雄有千鈞之力 楊丈曰奇峭

盤溪曰山名既奇其事亦奇詩安得不奇僕前度
湯者今回細閱深悔捕獅子不用全力

梨溪曰結末作獅子吼誰能不停息

○雨中遊館山寺

禪室獨塵心。坐然如太古。老僧何處行。花落滿
山雨。

沈梅丈曰情景悠然

○寄提學窪田梨溪在江戶

暮雲何處是江城。長別綿。淚欲傾。雁往燕來。懷
舊好。天空地曠。奈離情。追懷柳渚詩。千首。閑倚山
樓。笛一聲。安得悠然陪杖履。梨花溪上踏花行。

梅丈曰高山序風骨 王恽園曰神來之句
梨溪曰不大費相思字而情意態到多謝 和韻具別幅

鳴洲舟中

不。近。塵。紛。心。自。閑。泛。舟。鳴。島。碧。波。間。前。川。雨。歇。春
流。急。相。送。殘。花。過。曲。灣。

王紫詮曰舟行湖中皆有此景
沈梅史曰後二語從心間看出

○水樓夜飲

鮮。鱗。躍。盤。北。刀。聲。可。口。芳。膾。酒。頻。傾。月。離。波。時。
大。如。海。風。入。樓。來。夜。自。清。不。換。釣。竿。騎。鰲。去。臨。
水。層。樓。即。蓬。瀛。

梅史曰豪爽似太白

福澤喜多院觀黑井渠碑曾築長渠便于
水利土人記其功為建之

東橋樓製

大渠功就幾年時。溉遍北鄉禾稻滋。廢寺荒臺
人不識。千秋惟有井公碑。

梅史曰此詩足資文獻勝于流連風景

○賽大悲閣

奪。目。皆。金。碧。粲。然。夜。葭。光。畫。雕。極。人。力。工。作。幾。年。
強。棟。上。蒼。龍。躍。梁。間。白。鶴。翔。階。前。來。拜。跪。吹。送。
玉。爐。香。

梅史曰言外有諷刺

○滑川

羊腸一路与雲連。絕頂攀來欲上天。唯見雲山無

所見不知仙液在何邊。

觀瀑布

高田一振覺衣輕。林樹木林々夏色清。木殺穿雲
跨健足。兜毫題石慰吟情。奇花多傍巖何
費。佳卉偏從水畔生。瀑布山頭行不遠。時聞
怒漲激溪鳴。

王紫詮曰第三句此得其實

瀑布源流北嶺高。仰看匹練掛岩堯。青雲紅
白雲中吐。白晝星從天上跳。水氣鎖淵龍或
蟄。灘聲走壑石將搖。巖頭好作臨風嘯。不

東坡真觀

厭鬢邊飛沫飄。

王紫詮曰句奇 又曰觀瀑布須以七古方得

形容盡致 梨溪曰讀之將聞餘聲

○ ○ 滑川即事

人定山樓不耐愁。紛紛舊感上心頭。夜深疑雨全
非雨。一澗泉聲碎月流。

雪堂曰滑川之實境二句盡妙甚

遊雲姥湯

如聽仙鷄叫日邊。望中氣象自森然。雲圍樓閣疑
無地。境闢峰巒別有天。藥種香高多異草。硫黃

黃吟梅曰氣勢
突兀如山腹有太白
天姥吟境界

氣沸出溫泉。浴餘頓惜餐霞術。好向洞門深處眠。
雪堂曰雪姥真面目可愛可喜

紫詮曰景切情真 梅史曰雪圍一語奇警驚
人疏黃句是實事自然成句

○雪姥山歌

雲姥如雲連。雲橫勢壓高倉東。南傾刺空四萬
八千丈。蒼山風拂山天籟。鳴怪石累。狀奇特。神工
鬼斧造化力。映日氣蒸赤城霞。滄光輝藍田壁。
時方六月寒風生。百道奔泉如雷鳴。紛紛浪花半天
雪。恍疑身在隆冬行。岸上叢生倚倚竹。如聞湘妃奏

頭樓原貌

琴曲。有時笑。詔橋中天。如見仙人對碁局。十年
慣聞。未勝地。杖履幸得今日至。風雨陰晴一瞬間。
人不到處多神異。長遊恐受雪姥真。敢拜山靈振
衣還石徑。紆餘綫。百步回首白雲鎖。層巒

沈梅史曰人不到處至言若喧器處靈機死矣
王紫詮曰結句疑是仙境縹緲雲外

寄葉科松伯居

恨君久戀武藏魚。春樹暮雲嘆素房。驚喜幾
回燈下讀。八千里外寄來書。

雪堂曰有情味

鳴洲

綠烟刷柳雨中橫。渡口蒼然暮色生。鷗鷺驚飛春漲急。滿江風浪觸舟聲。

糠目橋上鳴日

倚山新綠是龜田。度水大橋龍背長。目斷雲邊飛鳥外。塔標隱約見湖光。

得石

美石無瑕等玉瑛。掌中宛見紫雲生。如今若有秦玉在。換得河東十五城。

沈梅史曰温厚詩可以怨如此即是

遊塩野

微風淡々感輕波。雪盡春郊流水多。滿日濕煙衣袂冷。青蓑常雨拾田螺。
沈梅史曰野人常事

梨溪曰淒氣迫人。雪堂曰如聞泥聲

備後三郎所櫻園

杵聲警夜夜寂寂。疎身獨立櫻樹傍。滿懷忠憤引筆題熱血。入木十字墨范。蘇枝君何愛。龜不敢。卓舟向五湖。奈何皇天空勾踐山河。滿目皆賊徒。
今展此圖想忠節雄姿爽颯果入傑。嗚呼血淚斑斑古磨不磨長與櫻花爭芳烈。

王漆園曰起筆突兀結意不盡

梨溪曰有氣魄 雪堂曰忠憤躍如

○某夜五更夢覺家君曰汝有詩否於是賦一

絕以供電覽

杜宇聲 裂帛一聲曉色分。天邊水雨月離雲。雙親膝下

集頭坐。不似客。曾愁裡。聞。

梨溪曰父慈子孝家庭語然

盤溪曰一哀一樂隨境異情望帝之魂知不知

沈梅史曰轉句改作即与膝下承歡日

奉送家君之江戶後再遊芥泉

東坡原製

憶昨從遊扶醉顛。不堪重過芥川邊。風景依然春
木老。梨花如雪柳含煙。

敬守曰絕句上策

盤溪曰深情之語自然動人

梨溪曰恨在言外。婉曲有餘哀

癸亥正月十日陪家君遊京師別諸弟

弟侍阿孃兄阿翁。何嗟曾肉隔天涯。半行不灑別
離淚。千里征途笑出家。

梨溪曰侍父別母且無戚容却是千行淚也

夏日山居

默居養古心靜中萬理存不知有富貴何必言浮
雲門外一溪流水聲枕上喧幽鳥寂不鳴境遠
心自閑渾忘三伏熱清氣常生寒溪魚與山
筍可供晨夕餐淡味自適口寒尉不言貧笑
殺世上人役風塵間究竟無所得走奔徒勞
身不如山中卧猿鹿來相親所以達觀士甘心
老青山

沈梅史曰深遠廣大。真受用。喚醒世人。
隱士必非愚人。真正陶詩勝他擬陶之作
梨溪曰閑適之味不可以告人

雪堂曰必是讀易之人

磐溪曰品格在陶謝之間讀之悠然思遠

敬字曰碌々半生欲歸無山有愧於達觀士多矣

夏夜遣悶

憤心撐胸無術收捲簾獨坐對清流與闕廟
憂天下不若江湖弄釣舟月上樹頭方午夜風經
蘋末似涼秋貧厨猶有盈樽酒一酌能消萬恨
不

沈梅史曰會蘊不盡
王紫註曰憤世嫉俗此中自有一肚皮不合時宜語

賽大宮明神

川沙白田秋碧四顧蒼茫江林夕挿天喬木翠

新。色土人祭之。即為神。不問山。民知大宮。一棟高。出古林中。

陳養元曰如古歌謠
莊吉雲曰起結處皆飄忽如驚鴻

沈梅史曰七字說村社野廟使鬼神慙笑

○ 蟬

秋信淒涼寄此生。自憐飲露在高清。古槐花落
午天雨。隨意還吟一雨聲。

沈梅史曰說盡為十飢寒之根

○ 殘螢

飄零嘆命薄。碎點愁光。幽露重。唯依草。風高不
上樓。微軀終照夜。弱質怕經秋。莫向長川去。應

東坡真觀

添班女愁

沈梅史曰二十字善於體物

莊吉雲曰余常愛螢火豆花田一句寫出幽閨

景今先生樓韻天覺壓倒元白矣即得不令

人折服

遊小國岩井澤

欲引烟霞養此生。芒鞋布襪一身輕。無心坐
石與雲臥。隨意出林逢鹿行。白眼任看榮辱
事。青山不認是非情。笑他世上營營者。徒向風
塵爭利名。

陳養元曰如讀南北史隱逸傳

莊吉雲曰這句能驚風雨泣鬼神真妙手也

蠶婦詞

婦採桑姑提筐。蓬鬢不梳。三句忙。四眼起來。繭已熟。滿薄如雲。白簇。已。知能免飢寒憂。且喜輸得官稅足。

陳養元曰起筆絕特

莊吉雲曰此詩若置之香山集中令人殊莫能辨

沈梅史曰蠶惟三眠日存豈獨異乎

栽菊篇

以下二十六首於錄先一條客舍抄錄

餐落英者有屈平。離騷一卷。發哀聲。採寒蕖者有彭澤東。離之下。寄幽情。我慕古人愛菊意。自闢三徑學花事。霜葩月葉匝屋栽。花外唯餘藏書地。晨灌夕培幾辛勤。漸見叢芽吐清芬。人宜澹泊。嗜花趣。花自蕭灑。起人羣。不怕九秋風。露涼傲冷。經霜試淡粧。此花開後。花已了。最難晚節標孤芳。

陳養原曰起筆絕特

莊吉雲曰不是花中偏愛菊。此花開後便無花。此二句占末一聯。意同。辭異。何謂古今人不

相及也

田家春雨

夜雨消殘雪。春深野老家。綠勻幽徑草。紅動故林花。南畝耕方急。前村酒可賒。鄰翁時過訪。抱膝話東麻。

王紫註曰具見昇平時鄉村樂景
沈梅史曰句意渾樸有太古風

陳養元曰初唐佳句 吉雲曰逸情雲上

春日遊山寺

蘭若無人到。雨餘澗水平。幽然仙境靜。到此道心清。花落僧猶睡。鐘鳴鳥不驚。欲尋歸路去。藹暮雲生。

沈梅史曰禪機
王紫註曰山深境靜想見僧寮之閑適

莊吉雲曰鷺韻一聯確是春日遊山寺實景惟先生筆能達之真寫生妙手也

賞燕子花

斜陽影裏紫光堆。欲賞名花涉水來。千載不消中將恨。動人芳艷滿洲開。

敬字曰風致有餘

弟小森澤賜錦從家居赴東都行期在近一

夕共賦

別期漸近雨心驚。醉話燈前夜幾更。半圍花香飛不斷。一簾春雨落無聲。堅強立志責成業。溫清承

歡。要。盡。情。他。日。長。程。多。少。險。杖。顛。憐。汝。侍。親。行。

敬字曰前聯佳

成章堂自述二首

幽。樓。容。膝。小。生。涯。古。樹。當。門。是。我。家。窓。為。納。風。新。
洗。竹。園。因。灌。水。久。留。花。身。閑。長。有。琴。書。樂。境。遠。曾。無。
車。馬。譁。五。斗。折。腰。吾。豈。學。道。遙。涉。世。又。何。加。

沈梅史曰詩中有畫

大。器。曾。聞。多。晚。成。讀。書。有。味。獨。為。情。本。期。著。作。傳。
千。載。何。悔。坎。軻。終。此。生。米。盡。與。誰。謀。一。飽。文。高。徒。自。
惜。虛。名。筆。鋒。未。得。蛟。龍。勢。硯。海。何。當。削。手。巨。鯨。

東樓原製

磐溪曰負抱自見 敬字曰獨為情恐欠安

秋日感懷和窪田梨溪提學韻

獸。聽。滿。園。風。雨。聲。借。他。酒。力。破。愁。城。菊。向。窓。前。
呈。苦。節。人。於。窮。處。見。真。情。年。光。荏。苒。秋。將。老。世。事。
浮。沈。淚。自。橫。夜。深。兀。坐。不。成。睡。幌。外。燈。青。飢。鼠。行。

磐溪曰七律完璧不可多得

憶。昨。秋。晴。出。帝。城。隨。君。散。策。興。縱。橫。詩。仙。堂。古。女。
僧。守。金。闕。寺。荒。麋。鹿。行。蟬。水。波。留。衰。髮。影。笠。山。雪。
和。煮。茶。聲。勝。遊。回。看。皆。陳。跡。燈。下。吟。成。情。易。驚。

磐溪曰此詩太佳。敬字曰愚亦云麋鹿行作挂龜可

雨夜訪村莊

夜色朦々雨欲晴。新橋流水曳筇行。雲濕疎鐘聲
遠近。烟籠淡月影微明。無絃琴。領絃中。趣得意
詩從意外成。村家定識隔林住。一穗寒燈。機杼鳴。

磐溪曰完作

磐溪曰集中七律佳。清麗穩秀。似晚唐許溫諸
家詩。今不復一批。以其詩不易軒輊也。

暮春書感

人生歲月感無窮。回首愁中又病中。十載讀書功
幾許。三春伏枕夢皆空。鶯聲紅濕落花雨。蝶粉白

翻輕絮。風未會深奧味。慚他詞筆鬪雕蟲。

磐溪曰後聯流麗無比。敬字曰愚亦云。

敬字曰末語二句何其謙如此。

○澳翁

舉足加帝腹。客星犯紫微。羆入其夢。遂為王者
師。艷說富春與礪溪。二翁出處是耶非。一竿忘却
功名事。暮雨蘭蓀舊釣磯。

梨溪曰短古妙境

磐溪曰結得烟波無限

七月既望藤井竹外鴨河半雨亭觀大字火

大字火從一畫傳。分為雙龍左右奔。誰揮大筆書。
此字光猷萬大筆有神。無乃山靈弄奇。敢將書法
示人間。大文字。明夜不夜餘。紅燭天月欲昏。曾聞東
山大字燈。筆勢欲爭。遍照僧。何料今夜與此會。呼
奇喚快。慢誇矜。我曾別有椽大筆。卷起電光雲。可
凌一聲唱罷。客既醉。滿川涼月。夜氣澄。嗚呼大字
之火。一夜身千秋。不滅此是字。

磐溪曰百尺竿頭進一步

又曰此詩未盡技余刪削如此而始盡技矣

睡魔歌

睡魔善弄人。與汝相愛是何緣。入夜而來猶是
可。其奈無朝無晝。昏活眼為汝閉。虛靈為汝
惜。汝罪不容^諱。我苦學身最憎。廣坐日課中。傲
然來遊。眉睫間。九葉之紙。字不辨。秦耶漢耶。皆
茫然。背人叱汝。汝不退。兩股肌因^紅。痕孔門本有
朽。責責十年所。指心肝寒。使我奮起。閉眼孔。睡魔
一去不復還。

磐溪曰高警戒於戲謔妙甚

宮原易子曰佳謔使人絕倒

江城聞笛

朦朧烟月白。龍沙遠。客思鄉天一涯。腸斷江城春盡。夜誰家吹起落梅花。

磐溪曰宛然唐音

春山歸樵

山雨初晴溪水渾。歸林倦鳥送黃昏。無無草處疑無路。有有梅家知有村。青紫繫身非我願。煙霞滿袖是君恩。欲求晚醉尋餘興。帘影招人賣酒門。

磐溪曰奇聯、不可有二

敬甫曰詩則佳矣歸樵之意不見于詩中改題為春

遊則善

送小田切子敬奉命遊江戶

曉。雲。嘶。匹。馬。秋。雨。下。寒。空。為。別。唯。愁。裏。相。逢。定。夢。中。江。山。三。百。里。書。信。一。孤。鴻。到。處。懷。仁。政。周。遊。見。雅。風。蓮。峰。千。嶽。仰。芝。海。萬。川。通。好。去。名。都。地。待。君。奏。事。功。

沈梅史曰曉雲二句名句此篇一氣流轉而氣象廣大又無浮響所以為佳

又曰唐人大家中方有此詩餘子不能也

陳養原曰蓮峰二句高壯吉雲曰氣和音雅

月下對酒

有月有月何處來。碧天如海無纖埃。人生一世如
朝露。對月為歡有幾回。青蓮居士何為者。把杯問
月坐月下。自稱臣是酒中仙。一斗百篇何間雅。今宵
香撲梨花春。明月照人酒盈樽。天無萬古不虛月
世無百年不死人。大杯吸盡千鍾酒。長鯨百川又何有
立麾。明月問青天。今古誰續青蓮後。
吉雲曰。氣象豪邁。音吐瀏亮。倘謫仙有知。定當
謂予。載下。尚有知已矣。

養原曰。慨當以慷。

五月十二日大雷

火穿人眼。電光吐劍。劃雲而颯。龍影舞四。百山河震
動。來一聲霹靂。應雷公鼓。

養元曰。中着此首。能使前後精神皆震。此章法之
妙也。

養鯉

萍花搖動水光濃。活潑魚跳波有蹤。何日金鱗三
十六。風雲一躍化為龍。

磐溪曰。以此詩為壓尾。作者之志可知。

九月二十三日早起

夢覺新寒不自勝。月低蒼樹曉霜凝。書窓未辨蠅頭字。殘火挑來昨夜燈。

磐溪曰勉強可想與徠翁日暮就檐際一般意旨

十一月二十一夜作

眼明無復睡魔侵。讀到更深思益深。一尺短檠存大用。靜中照見古人心。

梨溪曰眼光巨明故能見人所未見

敬字曰真正讀書人之言

莊吉雲曰為此詩者其知道乎

養浩堂讀書

不羨人間虛令譽。浩然解纜振衣去。深山夜故人來一穗青。燈讀書處。

王紫詮曰此是真樂紆青拖紫不過一時浮榮耳與身心性命何所補

志士須知業在勤。有為如是古來聞。家之半錢窮到骨。腹萬卷氣凌雲。行藏無定貴安命。朋友相交會以文。平生不屑居人下。抱得英才冀出群。敬字曰腹有詩書氣自華。此古人佳句。第四不讓。沈梅史曰第三作囊之一錢貧徹骨似可

秋江晚歸

江濶洲長晚景侵。遠山黯淡夕陽沈。愧無霖雨三
公業。閑却浮雲一片心。鴈宿蘆花秋水淺。月籠
沙嘴暮煙深。一聲欸乃歸舟疾。家住橋南踈柳陰。
沈梅史曰高澹似岑嘉州。梨溪曰第句清麗可覆
莊吉雲曰寄北遙深。陳養元曰結意不盡。

早梅

信步尋梅到水濱。冰姿豈屑污紅塵。清寒不碍羅
浮夢。冷艷全形射神風。外幽香三尺雪。月前踈影
一枝春。黃昏誰弄落梅曲。花氣橫空不見人。

吉雲曰昔人論梅花詩香中別有韻清極不知寒以

為第一次則竹外一枝斜更好。余謂春韻當
與之鼎足而三。永傳不朽以壽于世。

光緒九年歲在癸未仲春之月

丹徒吉雲莊介禕拜讀

此栗香少作也。然已無美不臻。無奇不有。此才直
由天授。玉其佳處。千人共見。吉雲原批。抉擷已
無遺憾。洛誦教過。雅漫借丹亦足。微物托之。非
私也。

光緒九年中秋前一日武進陳允頤拜讀

大抵功力既至，格調高雅，篇々皆可誦也。三覆之餘，加一二鄙見，以答下問。老朽之言，幸擇焉。

磐溪平山亭詩評

再閱卒業賦一絕代跋

我為先生下一評，長篇雄勁，短渾成，更將富艷求傳，匹鍊石心腸，宋廣平。

明治丙子七月十八日七十六日羽磐溪平山亭書於愛古堂之南軒時池荷新發，花氣襲人。

評罷書所思呈

栗香先生

少小學科斗，中年耽榜蟹，齋楚而既失，鬢霜空。雖忽蒙示大作，陸離煥五彩，近體矜挂角。古調沒翻海，况有磐翁評，精當不可改。我何容一喙，把筆旋又罷。下問終難默，雌黃加鄙猥。翁如大國賓，我如下僚案。覲然廁其間，豈免僭。若罪西邊警，方急賊韓未就醢。待至戡寇，櫻花散麗綵。論文同傾酒，高吟四座駭。

明治十年三月十四日朝 敬字正直

題詩卷後詩錄示磐翁羽磐翁又加詩五首
君評宮翁詩陸離煥五彩我亦贊一評鯨魚

制。碧。海。近。體。與。古。風。月。且。誰。敢。改。嗚。呼。宮。翁。詩。可。以。傳。千。載。

磐翁贅評

日域才人筆一枝。雄豪高淡西兼之。好將此集傳中國。欲補隨園以後詩。

丙子十月

復古樓平官楷評

至後東風動柳枝。恠寒以外欲何之。人間榮辱無所管。獨盡粟香風月詩。

是歲臘尾再例了題

丙子

例了此卷偶賦二絕

我無詩學況詩情。強把丹黃下贅評。他日文壇諸老盡。獨居五字是長城。

低平論高君。勿笑工夫第一在。心期回津唐宋。明清後。須溯楚騷三百詩。

明治十年六月二十九日敬字正直楷評

以上十一葉係鍾先浴中之筆。辛丑七月二日。了溪雲山雨樓粟香閣筆。

制乎碧海近體與古風月且誰敢陵鳴字宮翁詩
可以傳千載

翁翁贊評

日短不寒雪之子志無窮此意固非一好將以集傳
中國於此一節無不為中一辨於此且六且一
即於此年六月二十日發於此年

和詩好更無幾數三百餘人必何之人而樂春
於此論道更也突上決策一也心其詞律也
格物中意也中其意也

故能解難為難難與可母黃上教為母日又難

