



三餘堂詩稿

明治八年 乙亥 五十九

早稲田大学図書館
文書 27
E 43
1



明治八年乙亥稿

乙亥一月一日

五夜辰標下六時澄心拜跪照皇祠先寒節物冬方
半冰凍凝封梅柳枝日曆十一月廿四日先小寒五

七日乃人日

今日逢人日例嘗七菜糝掃塵磨凍硯題句試吟毫
風未吹花信聲唯送雪濤佳辰無好景玉樹擁窓高

花信風一候梅花
入小寒日是也

偶述

欲將風月保殘年俗累纏身奈結連物外尋思真樂

地自由固有酒詩權

動中有靜々中閑動靜於吾自掩閔心事數莖添白
髮生涯一片臥青山浪將定處風相害鳥已倦時雲
未還得意人間知幾許古未萬物屬天慳

雪後問梅

肩上吟蓑掃雪來依稀門巷隔橋閑斜通小徑兼通
水欲問主人先問梅春信誘人香動玉色光映酒急
呼杯脆明稍弄清奇夜凍月橫枝瘦影回

句八所見

烟霧籠地濛似塵羲程漸掃柳眉伸思梅更換南枝

色知自雪中已得春

偶興

未已吟心弄物華瘦筇短帽訪山家笠檐又重吳天
雪鞋跡無香楚地花老後得詩皆畫帟興未揮筆恣
塗鴉晚寒欲解遊衫凍招客一竿旗影斜

怯寒

雪帶愁心猶未消奇寒刺骨幾連朝屈指万事皆鴻
爪上臆佳期果鹿蕉高致有情遺世道虛名可惡對
人驕噍毫不作空中字俟我春天玉燭調

自信

愧將貧病說于人自慰壯心猶未塵
雀骨臞來窮陋屋如虹意氣挽回春

念九早起

夢覺床頭寒擁衾靜中無物以時心
窓明疑雪天催曉月白栖雲影未沈
何急晨鴉穿樹噪笑渠懶僕愛眠深
炊烟燃起竈薪火吹散茅檐凍氣侵

試春釀

老耒要日醉况以苦寒天春酒介眉壽
山妻善弄權二月四日立春得東京上
倉元允書及梅花喜

賦却寄

東京何日發寄書且寄梅書中新陽動
梅帶遠香開偶逢立春日以物挽春回
故人情不薄以心載梅來故鄉雪十丈
何緣有春催友情与春色領取意快哉
好乘春晴美急呼床頭杯千里無遠近
一堂心相偕得詩弄墨瀋毫末起風雷
却寄君莫笑為梅作好媒

五日見茂正寄茶賦之却寄

寄茶落手小吟莊忽見松風茶名拂華床
急試井華三椀美難酬家釀一樽香
時發新窓欄掠紙舞飛雪蟹眼轉晴鳴沸湯
節得立春々未立東京知己得新芳

石門襲擊圖

古樹荒巖扁負嵎耽々視我尚頑愚朱殷妖血送銅
面悚見石門攻擊圖

五日夜風雪不可眠

可堪風雪震三更心悸或為吹屋傾燈底灑然推枕
起勝于越海亂濤聲

晏起

形骸清臞守古愚怯寒晏起回迂儒消沈墨隄看雪
興賸得茶烟上凍爐

自慰

風雪連旬不出門苦吟擁褐氣昏昏先生忽有于鱗

興沽酒城中綠一樽

掩門

謝絕世人來駐車罷賢我亦愛吾廬十年多疾不須
藥白日掩門看好書

憎雪

層重埋沒小茅茨寒噤使人眠起遲厭見灞橋驢背
雪安心高臥得佳詩

二月十六日釋証法携泉釀一瓢來曰該瓢九
十餘年物先在某買之于鳴海驛鍾愛之餘以
其形似雀警顧之狀號為警雀今贈先生以祝

齡如雀与飄余嘉賞有為賦長律以謝
雀警回顧頸益長清吹飄々胡發揚一杯下咽勁且
冽心醉骨董飽芳香雀耶飄耶不須辨飄々使人閑
活眼投詩納花任唐許只怕掛木飄々轉雀齡可保
百可生浮之飄々常有聲更期春郊穿花日腰底拉
汝飄々行

偶興

詩酒清狂似放翁不愁字句闕精工墻間鼎肉驕妻
妾風際紙鳶矜市童說教民推論未定代言人辨訟
何窮過眼雲烟追捕急有誰永保一時功

倦雪

無朝無暮霎時間寸々積成千尺山二月三旬強半
雪遮人猶似擁藍關

曉窓

夢覺曉光浮小紗晨炊未動暗家々五更殘月白于
雪古樹荒風驚宿鴉越海觀渙千日短瓊山接客世
年餘老懷一々上思想過眼奔騏使我嗟

二十二日晴步

晚晴引興動衰翁倚杖吟行扶杖躬門巷何人豎臥
雪鏡鞋無客顧回隆古城荒廢少喬木殘瓦高低長

賤蓬情緒托詩多冗句蕭々日落亂松風

十九日雨水有作

梅唇柳眼吝春姿雪紛紛白奈若篩雨水節中無一
兩日看寒萃着枯枝

廿二日訪櫻井橋叟

日穿積雪斂寒雲林逢叩門晴色分話罷煮茶相對
坐共君憤笑讀新聞

三月六日啓蟄所見

節啓蟄虫吾亦伸送迎氣候已知春梁間蛛子試絲
處檐角蜉蝣高下頻

自笑

迂遠讀書常後時頽齡類歎物推移年々空底何功
業詩句積多知我衰

靜觀

日月追流水下湍人生隨遇有真安憂中至樂寧甌
滿亂後歸休松菊殘啣舌皆言官可取屈頭唯悔債
猥殘風塵眯目奔走急笑見全身跳似丸

三月念一送小嶋公文應戶長今并新二招教

授福嶋縣下針道鄉校

李花雪驛好晴閑福縣山川入望來以去針道春色

徧藹然教育校中才

歸臥

竹帛功名老故山
歸臥閑聊乘春色
好暮帶月光還
人畜無多別聖允
唯一間醉中多樂地
大笑幾開顏

養老

五十九年天壤間
每逢世變終驚顏
憤時志欲蹈東
海養老身思臥好山
置縣廢籓成大業
交隣討逆濟
時艱民撰議院論定
日括目度觀換野蠻

五日清明陰冷

雨中頻雜雪凍抹
好清明梅柳無多色
溪鶯未試聲

無聊何所洩不平
晚來輕東京時有信
花發滿皇城

四月八日與陰曆三月三日相配為賦重佳節

情景

新旧曆相配重三兼佛生

春雨

春雨灑花真可憐
閑晴已在樹南
四三日連陰人厭
惡莫將鍾愛伐鮮妍

孫女擷園中歎冬為勸杯

淡味勸杯勝甘濃
醉來可以豁心會
可憐孫女解吾

意蘿蓄鬱羹空款冬

十八日午佐藤叔潤遊步旗林

斷橋流水漾晴沙融暖氣和春若麻遊步穿林霞際

路鶯聲迎處得新花
嫩日遲々似少年秉簡對酌古松邊春光如炊留人
醉石枕苔深宜午眠

四月念日折庭梅挿瓶

二十四番第一梅棟花時節始方開信風顛呆何須
笑今日皇州春色回

廿三日拜縣社祭畢醉歸途中逢北條雪翁同

訪秀松園主人昌山雷詩率賦與之

連松影秀護園清醉眼漫觀新画評酒渴思茶夕陽
下愛聞諛々瓦鐺聲

醉步

步自山村到水鄉風和日永藹春光兒孫扶老衰翁
醉愛鳥憐花故々忙

廿六日風雷飛雪庭梅傷殘

雲走雷夷夢不寬何堪餘怒觸窓攔年々花發多風
雨意外雪籠芳樹寒

念八得小嶋公文寄詩

閑來佳伴絕是音孤負花開月在花
下新鯉沈蕭蘇
夜得詩更似對君吟

廿九日同加藤直吉拉兒女數十名遊一年峯
倣宋之問下山歌四疊其韻

上年峯兮何所思佳人如雲步々遲松間老巖古如
熒生再遊更幾時度年峯兮慰所思遠眺流覽下山
遲一瓢賞春石頭臥鶯聲花香拂顏時下年峯兮騁
遙思春日如年暮色遲紅粧醉歌宜斜日百尺清潭
寫影時年峯遠兮聚所思別佳人兮望遲々松間明
月依旧綠猶想延濟作歌時

五月八日園中所見

梅未飛時桃李濃有情鶯語駐春容
一檐茅屋風吹起忽被碎雲紅雪封

和鈴木高寬見寄韻

鳴山告別古林辺夢斷客天雲杳然
今日相逢多刮目欣君學問勝前年

夢覺

白碎紅飛錦委泥惜芳惆悵憂淒々
一池蛙語天將曉唯見樹間殘月迷

廿六日訪上野有隣醉花樓新瀨林園

新闢林園太古自幽尋探討試吟鞋自今醉花樓上
興使我超然暢老懷

讀新聞紙

皇州多事互喧嘩一是一非論似麻世態紛拏猶未
息暮池碎雨厭鳴蛙

六月八日喜旧栽孟竹生笋

歸家駒隙已周年草樹慰人皆蔚然更喜親栽孟宗
竹秀竿過屋色光妍
越天東望幾重巒嘗尽客中行路難無恙故園歸息
好主人與竹亦平安

六月念一拉孫茂一女孫八十閑步中田村

稻葉青々麥葉黃薰風六月送輕涼林尖猶是露殘
雪最秀飯峯明夕陽

明王廟畔柳陰亭湧出石泉何秀靈換得人間今日
熱掃除兩腋太清冷

林窓

高低林葉護窓扉雨足園庭暑氣微永日催眠無一
事吹薰盆上小薔薇

送小島公文教授山形縣校

去山形十二程文名新見縣廷迎欣君積玉長待

價今日沽為講誦聲

六月念三移孟宗竹

竹方醉日不移竹々已醒時得移竹素掄虞淵可及
功莫以後時自挫劍手揮鏡錦移數竿枝葉樵悴翠
光乾勉力灌水助生氣連朝漸見報平安人世事務
無全福可信園中培草木百死一生以竹然百敗一
成是亦足四竹堅強新葉柔蒲洒交翠媚書樓移竹
自領處世秘以君之功有子歟

七月八日雨賞新移竹

雨添新翠色蒼茫臥見枝々低小莊知是好晴收潤

日龍孫嫩籜出牆長

梅雨未出有以作

陰翳雲天奪日暉梅將黃節望依微危巢漏雨鳥聲
怨冗翠侵窓竹影肥芍藥花摧紅蕚落蓄薇色弄潤
香飛青泥連日無乾淨不若高眠掩小扉

七月六日古海信民贈枇杷

北越枇杷南羽珍啓筐顆々綴珠新想來客歲同君
賞大嚼津津々芳潤唇

兩夜有感

淒然夜色欲眠難萬感上曾更稍闌蛙躍池時波影

暗螢穿竹處雨聲酸泥虫命脉生年蹙君子體層終
日畔至健天行人所仰畢生戒懼在懷安

送公文再赴山形縣校

滿校炎熱不可當灑然上臆得奇方掬來瘴獄溫泉
爽揮作唔啣連榻涼

八月七日土旺畢積霖新止殘炎日如燬

亦愛南風夏日長北窓坐臥有微涼虫無文皇高殿
閣不見威炎到草堂

蟋蟀一名茅蜩俗号日暮以夏至後生其鳴如
悲哉以曉昏弄声似漸知秋

曉悲哉昏悲哉曉声昏声日悲哀蟋蟀噫々声何急
曉露昏風相飛集宋玉秋氣在悲哉歐公秋声在蕭
颯飛虫知節猶悲鳴人間失時只哀声

八月八日立秋

牽牛花叢井边桐索々声涼曉露中酷吏故人交換
日立秋新變得清風

十日移菊

林葉高低障日光緣何善着滿籬黃移來綠樹重陰
日擬保凌霜晚節香

十六日海軍中秘書古海長義招飲為談從征

台灣軍事歸期亦在近并及送別

西台畏南琉服支那強辦革面目征討苦戰勝所傳
奏功凱旋何幸福今日對杯聞君言恍覺同在矢石
間石門壁險盪巢穴快劍雄銃誅真頑吁嗟別有魯
鮮声息通負援岷強氣勢雄日本鎖鑰在北門西南
二島何足功車声鞞之去如風目斷火雲額峯中

聞虫

秋夜涼窓爽氣輕文華鳴舌弄秋声將人繡口錦心
韻換得草虫多種鳴

廿六日山樓會飲

窓開二面引千山峯態媚來杯酒間一曲洋裁清韻
裏醉依佳麗拂涼顏

廿九日雷

隆隆載雨快雷奔忽報數家留爪痕閃電漸收無送
影龍歸遠嶺夕陽村

二百十日九月一日

二百十日稻花風灑衣顛氣滿眸中村々禱穀秋林
社鼓笛迎神醉舞紅

白露

白露皎明秋色清涼風爽氣滿山城抱甕先欲試新

釀香翻花開馥郁輕

訪瀆崎木麟養心莊

宅臨山水送涼声活画幅中
半對杯重適養心情
雙眼明不問君家三歲

讀廻嶋日誌送權中警部佐藤志郎再赴東京
寓館

慨然書帶劍南北極蝦夷巨鎮真根極要都實帝基
茫茫多汝土里々不荒陲可惜統朝策秦人那失時
天外家千里淒然回客衆山河空寄夢人物杳無容
志氣易方向俊雄相信從送君多冗語行矣豁心胸

九月十五日中秋

月華新与桂花开香影交加
動思詩未得又思杯
粧夜來函興衝胸紛發

廿三日秋分寄志郎兼似兒茂正

秋方分節与君分論尽心賜酒半醺官途秘訣唯三
字翫味無窮清慎勤

廿六日訪木滑子茶廻觀田園

躬稼田園久罷賢眼觀生意日蒼然
術不若三杯樂老年
灌培固似育才

廿八日風雨

欲晴又雨滿城荒風怒雲奔秋色狂無術閑呼菊花
酒又知節物近重陽

十月六日撥暖爐

十月之交連日陰蕭々透屋雨為霖暗知遠嶺受新
雪急撥暖爐還擁衾

得意

良辰美景賞心新樂事逢時自在身山水拾詩有亦
重乾坤放目氣方伸芳林鶯滑有聲錦涼月酒香如
玉人晚日歸家醉迎友不孤德与子隣親

失意

韓虜砲声何執迷討征深慮動鼓鞞陰雲埋月花無
色暴漲決隄家沒泥內庫頻傳憂乏絕冗官可惡有
私齎海軍陸隊多狂壯輕發豫知甘綠臍

十月九日即後重陽

酒未熟時花未開吟心偶自菊籬來方知思我異鄉
子應恨高堂不獻杯

同日寒露

白露稍凝寒露飛滿園草木歇秋菲自今須就菊籬
下新釀槽來賞落暉

殘虫

虫声渐近入幽床枕上殘燈秋夜長月色在窓林影
白夢魂久信送新霜

十四日拉女忠訪竹原村小閤權右宅途上所

見賦記得若干首

秋老村々聲歛收連晴人語滿千疇遊人倚杖拾詩
去活画声中喜氣浮

川原明媚水流清百尺溪橋人影輕想見黑公功業

大長渠如瀑送餘聲

被衽颯風黃似雲路通福澤大渠分黑公碑古人已
遠不朽蘭翁撰記文

林葉高低山色分賞秋里々步斜曛出溪炭竈寒烟
影吹上晴空為白雲

四望群山冬信通薄雲消處露林楓旭峯飯嶺已為
雪紅白晴粧寒画中

青橋西去小魚梁芦白蓼紅秋弄粧淨麗烟光頻活
動為農忙處為詩忙

野村窮處入山村黃葉夕陽晴護門知是田家歸去
晚待君至月上窓軒

前村買酒夜歸家涼月拂衣人似霞今日來尋鷄黍
約秋燈照醉話菘麻

出村度水路分岐頻問前行步々遲林角邱頭苔石
面駐筇幾讀旧題碑
竹原南去白沙邱四望牢晴宜步秋二里村溪本鄉
渡買舟來上北栖洲
來訪老農流水涯村々掩宅伏林霞可憐奴獲先陰
雨連日投晴不在家
南洲野渡上江東殘敗荒邱一路通暉宗故墓人不
祭蕭寂夏芟村樹風
同去觀碑旧壘中貞珉大字曷穹隆說來先考重貞
墓乞我誌文銘事功

暮雲護日欲沈山遊傘西渡殘影還野埃村亭人已
倦目穿家在遠樹間

十月廿二日鈴木秋芳携歌圃所画其秋容園
圖來乞詩推其意賦之以應需

悠然採菊老陶卿清操如花保晚香一幅秋容描得
妙君家籬架駐重陽

廿四日霜降

晨霜降節菊方開烈日爛晴催色來清操晚香同臭
味新槽家釀湛含杯

對菊

秋菊花開照眼明
吟窓靜坐絕逢迎
悠然閑讀靈均賦
晚酌停杯餐落英

十一月十五日訪山田
耕齋吊其父閑園

載樽欲復慰醒顏
門徑蕭然落木間
松菊就荒人不見
陶家今日只南山

十日菊

秋籬霜重誤花時
猶保晚香何厭遲
六日菖蒲十日菊
幸於節後弄芳期

八日同櫻井橋畔
鈴木秋容登五峯樓

登臨窮目五峯樓
最秀月山雄羽州
清賞更呼秋菊

酒心隨夢遠得仙遊

掃庭葉

昨日掃一葉今日掃十葉
明日乃百葉千萬億葉
日重疊隨掃隨滿無
盡期堆積使人手
苦急譬諸學問
為不窮千卷萬軸
隨其業更譬歲月
去不還人生宿
志宜汲汲又知世
態頻變遷今日明
日事雜還固是
天運至健行西
向生類可企及
嗟我類類不可
停生前慚憤殊
蠟集急敗莫遺
悔懷安及時儉
勤戒困乏一掃
二掃大笑時滿
庭如雨急霜葉

十一月廿三日小雪調盆菊

立冬節後雨聲酸瘦菊傲霜不耐寒
盆裡移來紙窓下乃翁子甫孰衰殘

十二月一日尻高士文來云明朝為闔縣祠掌

赴東京賦以送

神道盛衰久托君建言欲去解紛紜
都門政態憂遷急一見詳明徵百聞

十三日遠山泚慎招飲為其弟昌明出嗣阿部

氏為題牛山所画風雨名山圖以贈焉

名山風雨晚來渙淺水送波鳴岸初網裏奇功何換
酒延齡有象獲團奩

新雪

霜露皎明迎得冬楓悲菊泣不為容
吟窓自是無情景強做寒花滿樹濃

十二月七日大雪

大雪擁來埋沒門至明却作午窓昏
不平怒號霎時裏翻倒銀海漲凍原

十七八日連日奇寒

油花夜結凍釭黃火影空為慘淡
光冷眼題詩時呵筆硯冰粘墨白于霜

廿日密雪

雪花細碎慰詩人媚硯上床穿眼新別有鮮明添活
動因風柳絮弄精神

廿二日冬至美晴賦以記喜

南陸短晷晴景開田陽点檢試葭灰解顏笑傲宮線
喜把酒檐前添一杯

除夜

五十九年冬月長久觀世態變遷忙衰殘無恙送窮
夜燈影照杯明酒光

文稿

向原開墾碑

向原里在手之子村与高峯村接焉土薄而乏水故
不能為熟田安政六年田邊俊親橫山秀茂相謀再
修七十年前田廢堰明治三年至八年及五月廿六
日置賜縣權令公新庄厚信來檢之使村民永遠計
田畝收獲遂其業細畫其方法祭然可遵守民大悅
來需余勒之于石余聞堰自高峯村至向原一里三
十丁疏巖歇崩沙所費七千餘金皆俊親秀茂招募
所辦鞅掌苦心十七年而竣功余嘉尚為銘曰

灌溉之利
縣令精幹

民服其農
二子偉功

稻梁粟麻

黃綠漲天

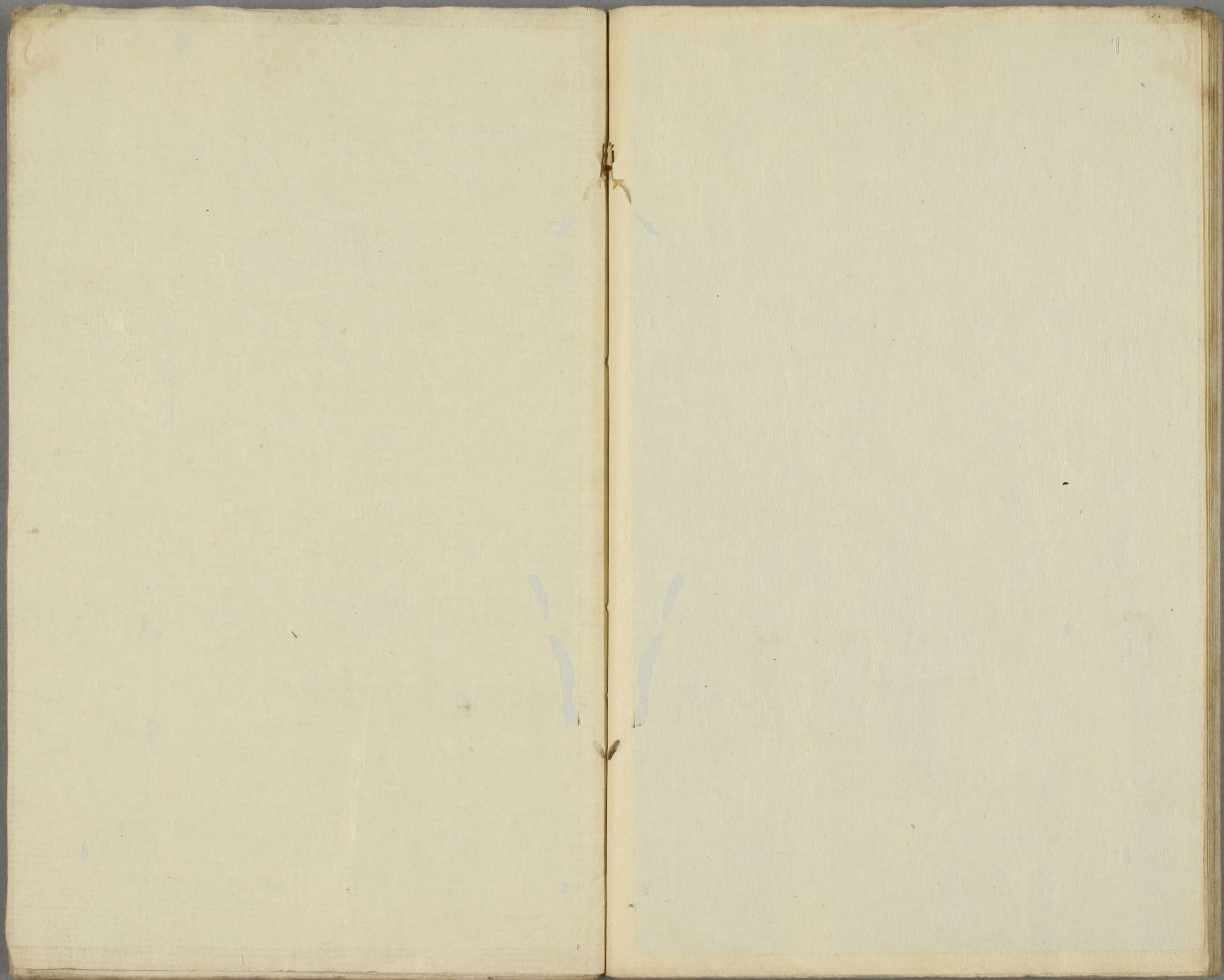
通鑑笈題言

滿籛一經為貽謀也。曰矣雲澤氏世為画家而讀書自愛不為世俗好尚牽掣。屋唯栽松竹。栖遲暢適。間購溫史朗々。坐讀敬戒。而樂無使子孫。繼我志貯書。充棟不讀。則為敗紙耳。知其如此。需余一言題笈。面常目在之。雲澤氏猛省。至于以子孫能擴充為則。孝義并至。与松竹同存矣。雲澤氏亦永享餘慶。

長谷川重貞写真贊

長谷川重貞，稱十弥，夏刈村人。父信秀，自出別為一家業。農為里長十年。安政二年六月，重貞嗣家為接境七村殖漆。長賜佩刀，稱姓三年為里長。万延元年，力田賞為代官廳屬。姓刀及二世慶應三年八月，以數施予貧戶錢穀。姓刀及三世明治五年三月為小里正。六年四月轉副戶長。八年二月廿八日，壽五十八。死重貞性忠實儉素，自奉善撫。郵鄉間傳習書算于村人，門生益進。家道漸隆，遂成釀酒之業。養子貞治為作写真，乞余錄其事業，因其所言記如次。

耕而食足
富而振郵
勤儉成家
鄉人歸悅
釀酒其旨
福祿如沸
祖孫有慶
百世逢吉



三餘堂詩稿

明治九年 丙子



明治九年丙子稿

一月一日六十自壽

甲子今朝滿一周華齡健在日
凡流六十故吾無可
化笑呼杯坐醉吟樓

六日小寒

一候小寒花信風吹梅凍裂
伏陽空立春雨水六旬
早不檢南枝半點紅

得宮嶋公祥詩却寄

欽君仕宦至尊榮知足
歸休憶日盟試訪蒲田梅尚
早題詩合并寄交情

謝同人贈使清人馮耕三制淨純羊毫筆
馮耕三筆是勅道和以淨羊毫軟柔絹上一揮隨我
意疾書亦揮管城侯

答越人小暮一次

越海羽山雲色悠扶山踰海志難酬山光海影人不
見鎖盡海山雙地愁

答高橋格平

渺漠水雲鴻鯉沈年々隔浙越遊心頻傳百里林壑
路雪擁玉闌三丈深

七一日大寒暖晴

大寒今日暖晴開似慰老翁春信回何以報之詩与
酒醉中放浪擬尋梅

新年望山

晨觀東海日果々照芙蓉八朵開真面媚人笑良濃

二月四日立春

梅柳渡江何日新無情寒氣凍殘人愁中一点添生
意二月上旬逢立春

連日春雪

春愁与雪困人多厭見窓前疊々多雪白凝花有消
日頭華如雪逐年多

二月十九日雨水次唐張毅旦詞韻

慣讀五原春色遲長安花落柳無系山城風雪未為
雨却似大寒冰凍時

連日雪

紛紛白者美人未怒号連旬不復開一日總晴三日
雪無由窓底日思梅

岩瀨半兵乞題画龜云小龜入椽下故使木麟
作此圖

新掉泥中尾出凌岩瀨遊萬年當保壽嗟氣碧溪流
五日啓蟄憎雪

攪春又雪舞縱橫寒噤擁炉心幾驚諸蟄啓時人尚
蟄埋家連日不看晴

小山五兵孺人七十壽詞

人生七十豈言稀花叢春風王母衣自是三千桃熟
日滿筐摘与子孫歸

三月念日春分

六時辰表杏初暉早起推窓振古衣正是春分梅尚
瘦鎮人遊意幾旬違

春分後一日女孫八十為余春郊拾芳殘雪無
草故折柳歸

嫩日開晴影映衣太憐孫女出柴扉春郊殘雪無新
草水畔思翁折柳歸

四月四日清明雪

好時節物是清明眠起困人殘夢驚餘凍尚封梅柳
色剩未帶雪四檐色

送公文

梅方開處有鶯色山秀江流十二程寒食清明好時
節知君花鳥拾詩行

三月十七日雨

地氣蒸雲雨渺濛消殘剩雪古城中今朝門外小渠

水鳴起濕溪聲更雄

七八日雨晴

春雨收痕送嫩晴早梅欲動點紅輕方知花意解人
意活透新香觸袂色

渡糠野日橋

春漲鳴風浪蹙流危虹人影步空浮虹西更架一虹
水又與木流遮客舟

柘洲渡

十尺漲色蕩渡舟溢隄決岸急春流篙人受客揮橈
去橫截奔波不自由

本鄉渡

本鄉渡口亂茅橫小立呼舟穩水色秋歲菊開春野
色滿原黃萼早花明

三十日丹泉村故戶長畧三郎子德弥孫弥太
乞余及中里盛廣山田傳次遊該地公園

雲夢汎金汎山浪平山秀氣灑然眼豁雲烟虛空間
酒亦三杯十杯無限量吟心歌意掃醉顏誰築此園
會此客畧氏三郎親所闢想昔畧三家素封好義嗜
施無德色宜哉子孫為民望一勒碑多考績余嘗
撰文記其功穹隆批邱永垂迹夕陽在山人未歸滿

園早梅月掛枝更送殘杯添餘興好將梅月上人衣

三十一日丹泉歸途

四十長程晚日殘裏頭忍冷步漫汗還山刺白無青
点搖亂帽簷吹雪寒

雲奔林怒近黃昏倦脚強貪四五村凡力雪色人欲
凍招人香羨酒家門

投齋藤長右宅

四月十七日先考茂松公祥忌日折庭梅供主
前

庭梅花發送殘寒方是正祥春雨乾非表兒心如此
潔為君髮髻下來看

七日穀雨對梅

穀雨新茶好節時家々撰法競珍奇牡丹二十四番
候初發梅花四五枝

四月十三日聞早鶯

曉閉鶯語試庭林使我春心似個深不管人間費題
品 院得意好其音

念五上野氏圭招

君宅雅招屬令辰醉花對酒賞春人清明穀雨好天
氣梅未落時樓已新

醉花樓名

送佐藤梅軒兼寄其男志郎

八十長程花送人山川踏徧帝城春東京人物為何
樣仔細托君傳日新

五月二日与木滑痴翁中里盛廣應菅名忠利
招訪沖村学校酒問和痴翁韻

春滿平蕪又出門君家酒氣花日温連床話熟多知
已醉臥高陽

晚歸

飲散春村踏醉歸晚風里々暖宜衣行歌携手荒川
路如霰林花掃月飛

十六日謁聖堂

竟噓與雲々隨竟風翥拂霞々更濃靜中有動々能
靜天地万物貴折中韋編三絕翫占象終而復始知
窮通飲食衣服隨時宜大哉先聖如神工麟炉烟暖
篆影靜龜卜計數深警省廟下揚角拜跪時默禱自
誓得要領生今之世及古道區々拘儒如坐井

五月八日拉孫茂一越生光山大雲大野經九

謁鳴洲村八幡廟迂路遊該村公園

八幡廟畔小公園高批鳴洲古石村花落斷邱猶醉
客不知新月上歌樽

迂路京墻去避喧柴門人靜負山村耕牛叱々暮天

遠俯瞰新秧抽水繁

五月十七日值一百五日俗傳後春霜不降

節歛春霜百五天滿園播種弄新鮮青蓑帶雨畦丁
開喜見芒針拔曉烟

六月五日芒種

百種新芽稍拔芒滿園悅目色蒼々老懶尚然強學
圃十弓小畝似村莊

梅雨晴

入梅時節雨色迷雨已出時聞晚雷喜氣弄人頻起
坐遙西紅泄薄雲開

蚕婦

采桑色穉蚕成齒繰車晨夕色遠近老婦小娘色喃
々軋々色喧雨迸傘非雨非蟬非蛙色此声聒耳日
輾轉生在俗中聞俗色必竟此色好家產時聞隣樓
籠鶯色圓滑兮和吟声軟

七月一日半夏

半夏草生々意滋蘇凡息雨似知時說言播候宜蘿
蔔喚起園丁不後期

六月廿一日夏至自七日不雨用月令仲夏々
至之語

夏天長至死生今不雨歎中見火雲鹿解蟬鳴流汗
裏何因眺望坐斜暎

本年七月北越日門生十餘名及未面者十餘
人見余六十初度自壽詩和其韻送寄再因原
韻却寄謝其厚意

文明御世似岐周生浴聖時德化流幸有詩壇叔老
將金色銜耳滿吟樓

七月三日快雷

枯旱雲霓雨沛然快雷激電震炎天群生活動人蘊
息毋潤恩威決四坦

八月三十一日醉起

殊气满空凉月清林窗醉起此时情萧萧夜老人方
定墜露声交虫語

次見茂正韻

殘熱困人天亦烘十旬無雨火雲中小窓今夜驚殘
夢墜露虫語秋信通

閔俊織

促織機色懶婦驚新涼滿袖月殘更吟窓共夜同秋
思貴語無情却有情

御世：：蟬

御世：：頌世声仙蛻憑高
清耳鳴清高飲露
伯夷潔凜然不復為不
平屈子踈濯污泥裏
陸雲五德專盛名御
世：：莫笑噪太似涼
泉雨後

七月七日小暑

暑气小時猶小涼
溫柔適体是佳鄉
浴衣輕掩午眠好
几軟香雲暖处床

中甸暑氣大亟發
稻穗勃然興起

天早秧苗伏暑莖
油雲沛雨勃然興
期望人牧如茲澤
徧使田穀新登

二十四日大暑

不歎大暑甑中烘物至其窮更得通磔石流金人未
死滿骨閑豁起涼飈

八月七日立秋

酷吏故人今去來新涼滿目淺深閑立秋日快吾
意自為冰心不用媒

十八日雨

半夜蕭蕭涼雨老酒醒夢覺以時情涸泉渴井應添
水門外新流一尺盈

二十三日処暑

立殊節後尚殘炎可奈光輝迫小檐処暑餘威真可

畏何時涼雨沛然沾

九月少雨旱亦甚讀喜雨亭

慣讀東坡造化功一篇喜雨筆力雄豐年有兆旱何
暮未得沛霖祥太空

七日白露

簾葭白露未為霜滿袖秋光多晚涼節物是時宜釀
酒麴頭暗喜早聞香

早後太冷賦記

早時欲雨、時晴熟日思涼是甘情今日新寒還望
暖老人笑有百般爭

陰曆中秋

幽桂香飛清影團對杯吟賞夜方闌中秋明月年！
事陽曆今於十月看

九月十八日積晴冷爽日甚為麓綿衣

昨日歎炎今日涼，中有冷襲重裳老人自是怕寒
凜南窓穩坐愛日光

十九日孫女往窪田村捕蠶歸云觀刈新稻

秋穀懸黃已送香豐年有兆見穰，離，新穗長六
尺束，竟田農父忙

二十日彼岸

到彼岸時南鴈飛野花濃露月清暉春鴻秋燕不違
信與鳥躍如知妙機

二十三日秋分

新晴一路飲遊塵雨散思詩拾句人寒暖適身秋分
節清時行樂及佳辰

同日秋社

林社報秋新穀登歡色人語湧千騰續紛鼓笛交醉
舞枝上影明烟月升

二十四日夜起

醉臥思詩燈影明浮窓瓶花夜縱橫吟蟲細雨高枕

上兩種声関一種情

九月廢置賜縣更置下等裁判所

一縣廢置適時宜裁判持權有可為置賜自茲多氣
力莫同秋草自枯萎

十月一日新葦勃然出

早後雨声新送涼溪山秋葦逆餘杳松間得拾勃然
物酬喜三杯入醉鄉

雨至十月不止初七日半晴喜賦

雨声早後不休鳴新爽侵衣晝夜橫晴色多情酬喜
氣秋花依旧紅艷明

二十五日乃陰曆重陽

摧林飄落冷新霜訪菊籬边有晚香吟賞欲酬佳節
酒滿城爪雨又重陽

秋夜眠覺

月落晨鴉近五更滿窓细雨攪眠鳴酒醒燈暗倦秋
夜虧粟丁，拋屋声

上倉七贈菊花

雪壓菊籬濃似山惜花惆悵立其間數枝折去分人
贈楚，猶閑昨日顏

十二月八日曉起

月落霜林粟曉鴉斷雲不動暗家
醉醒床上人未起臥見夜瓶殘菊花

文稿

自適樓記

人生欲各遂其所欲快樂以終我身是天所以生活
人之本意也咨嗟怨惡世多騷亂者不得自適之所
由生也自明治初年政權復歸王室使一世得自適
自由而遂性情之所欲成本然之天命不復使有權
力者束縛不得快樂而陶然不知帝力所在焉自浴
隆治盛德至老死幸矣天保十二年夏四月友人上
野子隣歸自東京也余書齋以号三餘贈親製三餘
紺字磁杯愛翫之餘賦詩言其義以謝焉實至今年

三十六年之久也而過毀有更換造之想昔年與子
隣同事于西條侯儒臣上田善淵先生子隣乞先生
春自適二字為春齋扁額今茲明治九年九月使余
作其記於是悽然謂先生與杯共亡獨其春儼然在
君頭上如接音容乃又敷衍其自適之義曰自適非
放浪道義之外也保全性命不為他人枉屈而快樂
遂其天也果能以道則世豈有咨嗟怨惡之聲豈有
盜賊戕害之憂乎是明治政績之本意也余與子隣
登自適之樓手三餘之杯談笑吟詠師古說今共樂
太平亦不畢生之一大快樂乎三餘古賀侗菴先生

所春學宜以三餘余亦曰飲宜以三餘以三餘學為
以三餘飲為善淵先生之魂必曰如是則可謂自適
也耳二人相告曰庶幾乎不負二先生之教

淺羽道弘碑銘

置賜縣士族淺羽道弘明治三年為北條鄉里正悉心于民事教節儉力田有年地固乏薪芻川樋村屬山形縣道弘與該縣官長協議使二邑根三間蒲田若挾鄉屋嶋貫郡山中目石岡大橋高梨十村同入川樋山村分薪芻之利村民便之至今稱道弘之德不已與該村副長某來乞勒切身石道弘曰學余門講民事不可緩久矣今日成其業可嘉尚哉乃記道弘事業以應村民之需作其銘

視民如子

子亦愛從

設方利導

爭建其功

學而從事 勲在其中 勒碑報德 十世光隆
明治九年四月 置賜縣士族 窪田茂遂誌

淺間厚齋墓碑銘

淺間厚齋初名親賢通稱翁助尻高弟出嗣淺間後
性好學擢國校助讀後憂米沃無講爨火技者其在
江戶也聞忍藩人井狩作藏精是技師其寓于江戶
邸其業大進曰藩主上杉齊憲公台見褒賞使鑄洋
礮數十門加秩若干石明治九年一月廿一日年七
十二死厚齋履歷及賞典曰生褒詞詳于家譜故不
重錄今茲明治九年八月嗣子一一及門人某、議
建碑報之恩乞文于余、嘗与厚齋为文學交且愧
火技義不可辭於是記其事实以作銘曰

米沃火技 君為異祖 世笑非職 志氣不沮
我公褒賞 闔藩鼓舞 先見燭龜 其業纂緒
偉矣盛功 自我為古

明治九年八月

窪田茂遂撰

計見木竟詩稿題言

計見新吾自号木竟愛画自作墨戲与濱木麟親善
二人澹然莫逆談笑相坐亦凡流士人共作小詩乞
剛于余作画必題句於其上是知同脫俗乃錄此言
于其^上以代評語



五中

蒲劍斬風伯，袂針刺雨師。柔中強且力，蒼勅自維持。

觀大津村新渠

韓策鄭國鑿一渠，百半萬金空々如。二十八里絕地脉，直道至海成開疏。塹山堙谷蒙怡業，再見敢役億萬夫。淮可排兮山可拔，不論幾塚毀人廬。我來偶當五年余，猶是工作如其初。五年十年續其作，五丁可役鬼可驅。壯哉妙筭非人力，微神禹功其為真。河津村在三嶋郡，信川灣曲与海近。開疏畝工自該村，其渠未成跡可看。綿部以西皆邱山々，名權現最險難。疏鑿垂成泉沙崩，水道堙

塞忽為岸，小路緣渠僅通人。伏蹶喘，慄欲汗，苦步檢
去荒山中，眼底真見陵谷變。海色當前晴可翫，心較安
穩脚亦健。知是流注野積村，人烟高低罩清散。皆言
宜試注河流，現山潰沙勢可斷。流勢決隄古今然，潰
沙堙渠何足患。唯惜蒙恬功半損，百万空費汗紀傳。

有感

動中有靜，中閑動靜於吾自掩。閑心事數莖，添白髮
生涯一片臥青山。浪將定處風相害，鳥已倦時雲未還。得
意人間知幾許，古來万物屬天慳。

酒瓢歌

霍警回顧頸益長，清痰飄，胡葭揚一杯下咽頸且列。心
醉骨薰飽芳香，雷耶瓢耶不須辨。飄，使人開活眼
投詩納花任唐許，只怕掛木瓢。轉霍齡可保百可
生浮之飄，常有聲更期春郊穿花日，腰底拉汝飄
之行

掃葉行

昨日掃一葉，今日掃十葉。明日乃百葉，千万億。日重疊，隨掃

隨滿無盡期。堆積使人手若急。譬諸學問為不窮。千
卷萬軸隨其業。更譬歲月去不還。人生宿志宜汲汲。又知
世態頻變遷。今日明日事雜遝。固是天運至健行。兩間
生類可企望。嗟我頽齡不可停。生前懣憤殊蠅集。息
敗莫遺悔懷安。及時儉勤戒困乏。一掃二掃大笑時。
滿庭如雨急霜葉。

明治十年十月

新庄原信

英人達刺斯會千坂高雄田中為信石丸吉墨及茂

若此七賢少一賢。既誓山向列榻前。若較五朝多一西朝。
齊桓晉文不相下。此夜此宴羅六人。會杯意氣如雲烟。七
下五上集四州。快談宏辯驚耳新。日本人接歐州客。善為
邦語不須譯。金星入日說得詳。分至月日推陽曆。和漢歐
學宜並存。採實一學無寸益。論孟正文香港翻。折中諸注
皆尋繹。抽末架上二聖書。此公千載為經籍。觀縷曲陳
如耳提。聞者爽然多冰秋。緊我頑愚老且慵。只恨異聞已
無跡。夕陽在山天欲晡。佳妻拮据辨芳蔚。其酒十種看
十二。玻璃杯盤盛肉酥。溫克戲謔人皆醉。紅浪溢顏入
清娛。銅爐石炭燃春暖。五朝七賢竟何如。

慶應十卯

先生行年五十

深田梁溪先生詩

曾點詠陽春

茂遠

曾點詠陽春。何者。世間畫。月。瀛。壽。
天子者。生。無。畫。子。貴。画。心。子。意。在。
此。乎。今。日。估。生。或。暮。春。點。汝。心。樂。
雀。后。從。宗。禮。如。裴。新。中。餘。祿。足。
以。勸。傍。人。門。人。記。且。最。詳。密。畫。子。

画点得真真，
咏归於野，
是事耳，
去路改只挂种，
人莫说，
得我则否，
唱犹不在，
咏归辰。

春句吟

春雨晴，
胡好，
吟嫩，
白春，
来乞，
花
鸟，
犹转，
春，
如，
南，
风，
少，
风，
人，
快，
恨，
待。

酒法具春林下，
梅多花，
花佳，
芳草，
旁人相见，
叹，
吾，
知，
乞，
自，
游，
乐，
是，
何，
时，
军，
旅，
饥，
饷，
累，
因，
敌，
国，
外，
患，
向，
王，
畿，
汝，
须，
学，
由，
谁，
方，
方，
出，
彼，
昏，
而，
不，
知，
春，
雨，
晴，
方，
美，
彼，
好，
花，
嫣，
然，
水，
一杯，
值，
几，
自，
竟，
更，
何，
今，
日，
快，
尔。

底士積穢醜穢氣論人家國生多履
春秋之末何苦也與點唯由且所紀憂
國謀政事為晚且去滿胸氣居處去
句情之如霞我欲舞兮且佳歌音歸
花下少酌
買醉來依舊愁是惱人春色似雲烟

花下少酌

得待與鳥相和柔酒就花之醉
一代高名期弟古名步之不多年
步更臨踏安穩下定若披襟乘歡就
溪屋夜生

門對青山臨水涯
巨流巨月如深
海之鳴也定與
長之深乘七中花

海上皇時於此活影推傳子石相造
動中者解法甚耳此我口自心為在蘇

