

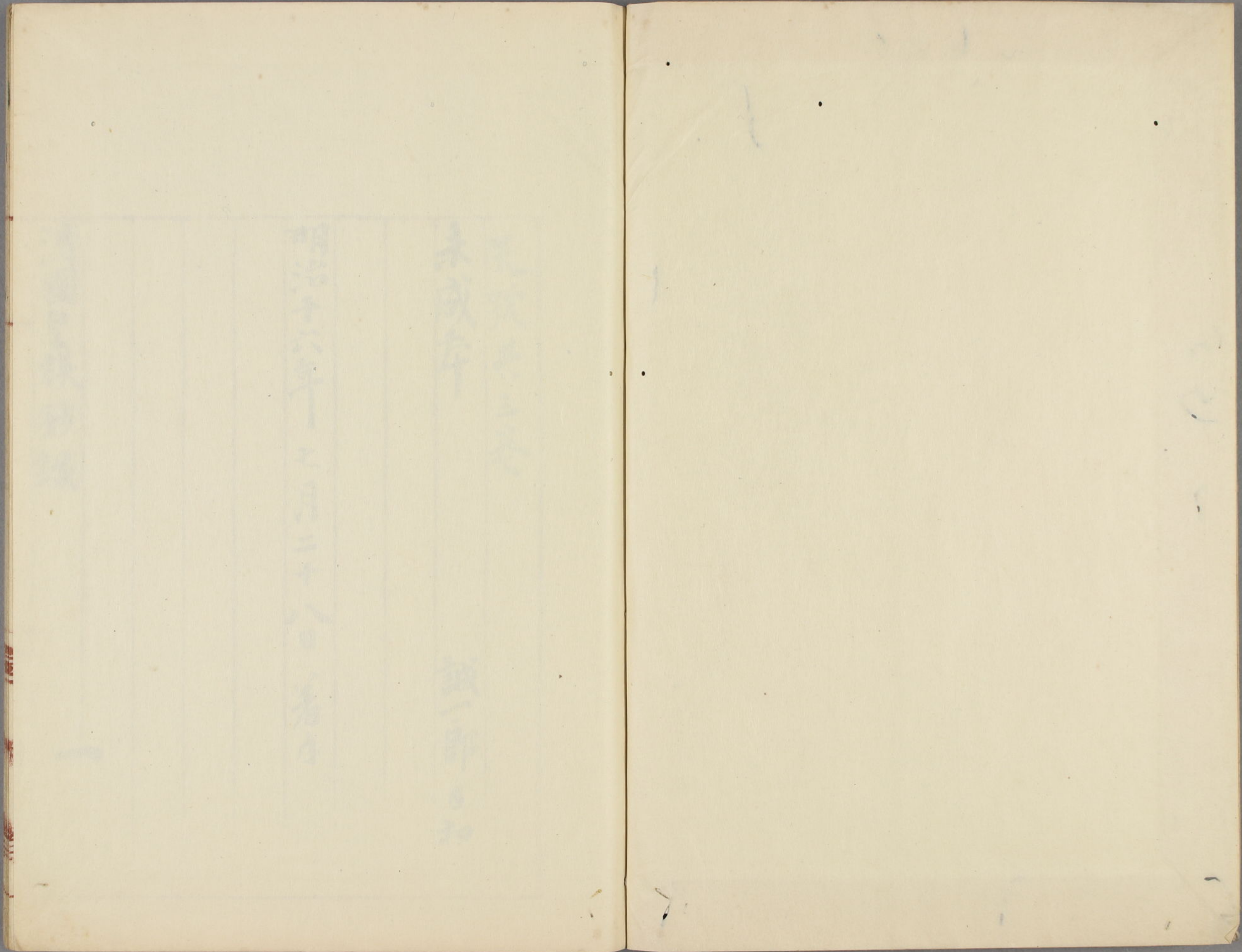


清國皇族取調

全

早稲田大学図書館
文書27
D 30
1





民國二十六年一月二十八日

未成

部

天號共三卷

未成本

誠一郎

明治十六年七月二十八日著序

清國皇族鈔錄

一

四等

一等親王

二等世子

文侯云
郡王降於親王一等

三等郡王

四等長子

親王

某封親王福晉

適子曰世子仍設親王 某封世子福晉

餘子封不入八分公

天命間立八和碩貝勒共議國政各置宮屬凡朝會燕饗皆異其禮
錫賚必及是為八分
天聰以後宗室內有特恩封公及親王餘子授封公者皆不入八分其有
功至貝子準入八分如有過降至公仍不入八分

世子適子授爵視親王

餘子封一等鎮國將軍

郡王

某封郡王福晉

適子曰長子仍設郡王 某封夫人

天命元年象貝勒
臣上尊號
諸貝勒大貝勒
貝勒管理衆事之稱

五等貝勒

餘子封一等鎮國將軍
長子適子授爵視郡王
餘子封二等鎮國將軍

貝勒

妻封夫人

適子降襲貝勒

餘子封二等鎮國將軍

貝子

妻封夫人

適子降襲貝子

餘子封三等鎮國將軍

鎮國公

妻封夫人

七等鎮國公

適子降襲輔國公

餘子封一等輔國將軍

八等輔國公

輔國公

妻封夫人

適子仍襲輔國公

餘子封二等輔國將軍

九等

不入八分鎮國公

不入八分鎮國公

妻封夫人

適子降襲不入八分輔國公

餘子考授三等輔國將軍

十等

不入八分輔國公

不入八分輔國公

妻封夫人

適子降襲三等鎮國將軍

出等 鎮國將軍

餘子考授 三等輔國將軍

書封丈人

適子降襲 一等輔國將軍

餘子均封 二等輔國將軍

二等鎮國將軍

書封丈人

適子降襲 二等輔國將軍

餘子均封 三等輔國將軍

三等鎮國將軍

書封丈人

適子降襲 三等輔國將軍

餘子均封 三等輔國將軍

十二等 輔國將軍

一等輔國將軍

書封丈人

適子降襲 一等奉國將軍

餘子均封 二等奉國將軍

二等輔國將軍

書同

適子降襲 二等奉國將軍

餘子均封 二等奉國將軍

三等輔國將軍

書同

適子降襲 三等奉國將軍

餘子均封 二等奉國將軍

一等奉國將軍

書封丈人

十三等 奉國將軍

十四等奉恩將軍

適子降襲

奉恩將軍

餘子均封

奉恩將軍

二等奉國將軍

妻封人

適子降襲

奉恩將軍

餘子均封

奉恩將軍

三等奉國將軍

妻封人

適子降襲

奉恩將軍

餘子均封

奉恩將軍

奉恩將軍

仍襲

奉恩將軍

妻封人

閑散宗室

國替

以上

備

備

國備公主

和碩公主

郡主

縣主

郡君

縣君

鄉君

皇女由中宮出者封固倫公主 由妃嬪出者封和碩公主

如中宮撫宗室女下嫁亦封和碩公主 親王女封郡主

郡王女封縣主 貝勒女封郡君 貝子女封縣君 入八分鎮國

輔國公女封鄉君

親王側福晉女封郡君 郡王側福晉女封縣君 貝勒側室女

封鄉君 貝子側室女授以五品 入八分公側室女授以六品 如

親王郡王妾媵女有許字外滿蒙古者亦封鄉君 餘並稱宗室

封授

公主辭

春秋公羊傳曰天子嫁也於諸侯不向主婚必同此者天子禮不向主婚也

又謂天子嫁也秦漢以來依三公之故宋公也

經曰始曰自昔聖國天子之有封邑至周中景初曰始德侯之始謂之公也

親王世子郡王妻封親王福晉世子福晉郡王福晉長子貝勒以下至輔國將軍妻封夫人奉國將軍妻封淑人奉恩將軍妻封恭人

親王側福晉四八世子郡王三人長子貝勒側室二人貝子公二人冠服各降適一等

凡封爵十四等

和碩親王

世子

多羅郡王

長子

多羅貝勒

固山貝子

鎮國公

輔國公

不入八分鎮國公

不入八分輔國公

鎮國將軍

輔國將軍

奉國將軍

奉恩將軍

官年十五歲由府奏請封爵如奉旨暫停每至五年再奏請

元

襲封必以適子孫無適子孫許以庶子孫襲絕嗣則以同父兄弟及兄弟之子襲若大宗子孫因罪降輩其祖

父原爵繫軍功得封者許以旁支子孫承襲凡襲封之子弟均不限年

適子年及二十未襲封者先與餘子同授封爵親王郡王適子奉特旨始封世子長子其未封世子長子者亦與餘子同授封爵至襲封時仍予以應封之爵爵同者改授封為襲封其先授之爵不準傳襲

元

授封世子長子適子恩封不入八分公及一等鎮國將軍如未恩封與餘子同考試授封

親王以下至將軍子除父故襲封外其餘應授封者誤

年及二十由府彙題試以繙譯馬步射皆優者授應封之爵而優一平者降一等一優而平而優一劣者降二等三平及一優二平一劣者降三等一優而劣而平一劣及全劣者皆停封強學習有成再請考試

欽定考授封表

優優優

三項皆優者封以應得品級

優優平

兩優一平者降一等

優平平優優劣

一優兩平而優一劣者皆降二等

平平平優平劣

三項皆平及一優一平一劣者皆降三等

優劣平平劣平劣劣劣劣一優而劣而平

一劣一平而劣及三項皆劣皆停封令

下次考試

奉恩將軍考試如停封再考者如前外其應降一等者以爵無可降仍予應得之封停俸二年降二等者停俸三年降三等者停俸四年其三等三等奉國將軍如降至奉恩將軍仍有應降一等亦每等停俸一年有半

九

宗室追封以孫襲祖爵者得追封其父母以曾孫襲曾祖爵者得追封其祖父母父母大宗子孫因罪降革以

旁支承襲者父在不得請封若追封得及三代其大繼大宗為後因而襲爵者不得追封其本生妻先故者依支爵進封以庶子襲爵者適母故得封其生母降嫡一等

九

封諸王因素行以定封號嗣王襲封即注名原冊不換寶印

世親 世親王有八世稱之曰鐵帽子其先開國元勳俱封為親王

世襲罔替其餘親王皆係國帑伯叔兄弟親王子為世

孫為郡王之子為長子孫為貝子至奉恩將軍皆經代降進

以下宗室罔散者俗稱之曰黃帶子有罪降一等俗稱之曰紅帶子而不與為宗室

清國皇族世襲降替之取調

皇族封爵十四等

和碩親王

世子

郡王

長子

貝勒

貝子

鎮國公

輔國公

官內首

不入八分鎮國公

不入八分輔國公

鎮國將軍

輔國將軍

奉國將軍

奉國將軍

右如く皇族の爵十四等あり

○親王の部

親王 皇帝の伯叔父の親王

若くは即ち皇族中之最上等なる者 皇帝の伯叔父

一例福者又

親王例福者子

封三等鎮國將軍

親王例福者子

封三等輔國將軍

一例福者三人

世子例福者子

封三等鎮國將軍

世子例福者子

封三等奉國將軍

又の皇帝の兄弟あり、あし、皇帝の伯叔兄弟より即ち

親王の爵を封するを得ず。

世子 親王の嫡子

右の親王の嫡子あり、特許を奉るゝ如く、世子の封は

世子の即ち、父子継ぐ親王を仍就するなり、其の世子の封は

世子の即ち、父子継ぐ親王を仍就するなり、其の世子の封は

餘子 親王の庶子

右の親王の二男あり、不入八分公の封せらる。

● 不入八分公の封は、清初天命年間即ち

開國の時より、其の國初大切あり、八人の兄弟を立て

八和碩貝勒と爲り、其の國政を議せしむ。八分ハ
昂ち八貝勒あり、其朝會燕饗其特別に禮を
以て遇せしめり、皇帝より錫賚必す及ぶる、
是れハ八分中す、一人を一分と爲す、故に八
八分不入八分、二頂を之と別ち、八分よりある
者親しく八分よりある者疎く、八分より親
親の詞不入八分より疎の詞あり、天聰年以前は
宗族中の特恩封公、其親王世子の封公を指す
あり、是れも之を取扱はざらば不入八分あり、又其功あり
て貝子と加ふるは準入八分あり、如し過降ありて公

五分あり、不入八分あり、

世子適子 親王の孫あり

有親王の孫あり、其封爵は不入八分、又恩封ありて親
王の親あり、

世子餘子

右ハ世子の二三男より、其爵鎮守將軍の封あり

親王

親王福晉の封あり

世子

世子福晉の封あり

側室二人
貝勒側室子
封一等輔國將軍
貝勒妾賸子
封奉恩將軍

○貝勒部

貝勒

妻

貝勒側室子
封一等輔國將軍
貝勒妾賸子
封奉恩將軍
貝子部
六等

貝子

貝子部

貝子

妻

適子降額
鎮國公

側室二人
貝子側室子

封二等輔國將軍

貝子側室賸子

封奉恩將軍

以上各賸生

封爵

側室子

封三等輔國將軍

在版者降遠等

側室二人

側室子

封一等奉國將軍

○貝勒部

貝勒

妻

貝勒側室子
封一等輔國將軍
貝勒妾賸子
封奉恩將軍
貝子部
六等

貝子

貝子部

貝子

妻

適子降額
鎮國公

鎮國公部

鎮國公

鎮國公

妻

適子降額
輔國公

鎮國公部

鎮國公

輔國公

妻

適子仍額
輔國公

餘子二等輔國將軍封子

○不入八分鎮國公 九等

不入八分鎮國公

妻封夫人封子

適子降襲^子不入八分輔國公

餘子考授三等輔國將軍

○不入八分輔國公

不入八分輔國公

妻封夫人

適子三等鎮國將軍降襲^子

餘子考授 三等輔國將軍

○一等鎮國將軍 十一等

一等鎮國將軍

妻封夫人

適子降襲^子一等輔國將軍

餘子均封三等輔國將軍

二等鎮國將軍

妻封夫人

適子降襲^子輔國將軍

餘子均封三等輔國將軍

三等鎮國將軍

妻封夫人

適子降襲三等輔國將軍

餘子均封三等輔國將軍

○輔國將軍 十二等

一等輔國將軍

妻封夫人

適子降襲一等奉國將軍

餘子均封三等奉國將軍

二等輔國將軍

妻封夫人

適子降襲二等奉國將軍

餘子均封三等奉國將軍

三等輔國將軍

妻封夫人

適子降襲三等奉國將軍

餘子均封三等奉國將軍

○奉國將軍

一等奉國將軍 十三等

妻封淑人

適子降後奉恩將軍

餘子均封奉恩將軍

二等奉國將軍

奉封淑人

適子降後奉恩將軍

餘子均封奉恩將軍

三等奉國將軍

奉封淑人

適子降後奉恩將軍

餘子均封奉恩將軍

奉恩將軍

奉恩將軍

奉封恭人

適子仍執原同替

其他開散宗室

○親王

宗人府

○宗一人

親王一人

○宗正左右各一人

貝勒貝子

○宗人左右各一人

鎮國公 輔國公

○宗正族之屬籍以時修輯

玉牒

均應修

○郡王

均應修

親王適子餘子爵號

適子曰世子仍襲親王

餘子封不入八分公

親王世子適子餘子爵號

適子封不入八分公 授爵視親王餘子

餘子封一等鎮國將軍

郡王適子餘子爵號 郡王適子

適者長子仍襲郡王

餘子封一等鎮國將軍

郡王長子餘子爵號

適子封一等鎮國將軍 按齊視郡王

餘子封二等鎮國將軍

貝勒

適子降襲貝子

餘子封三等鎮國將軍

貝子

適子降襲鎮國公

餘子封三等鎮國將軍

鎮國公

貝勒

貝子

鎮國公

輔國公

輔國公

適子降襲輔國公

餘子封一等輔國將軍

適子仍襲輔國公

餘子封二等輔國將軍

不入八分鎮國公

適子降襲不入八分輔國公

不入八分輔國公

適子降襲三等鎮國將軍

一等鎮國將軍

不入八分輔國公

不入八分鎮國公

鎮國將軍

適子降襲一等輔國將軍

二等鎮國將軍

適子降襲二等輔國將軍

三等鎮國將軍

適子降襲三等輔國將軍

餘子均封三等輔國將軍

一等輔國將軍

適子降襲一等奉國將軍

二等輔國將軍

適子降襲二等奉國將軍

餘子

四
三
二
一

輔國將軍

奉國將軍

三等輔國將軍

適子降襲三等奉國將軍

餘子均封奉國將軍

一二三等奉國將軍

適子均降襲奉國將軍

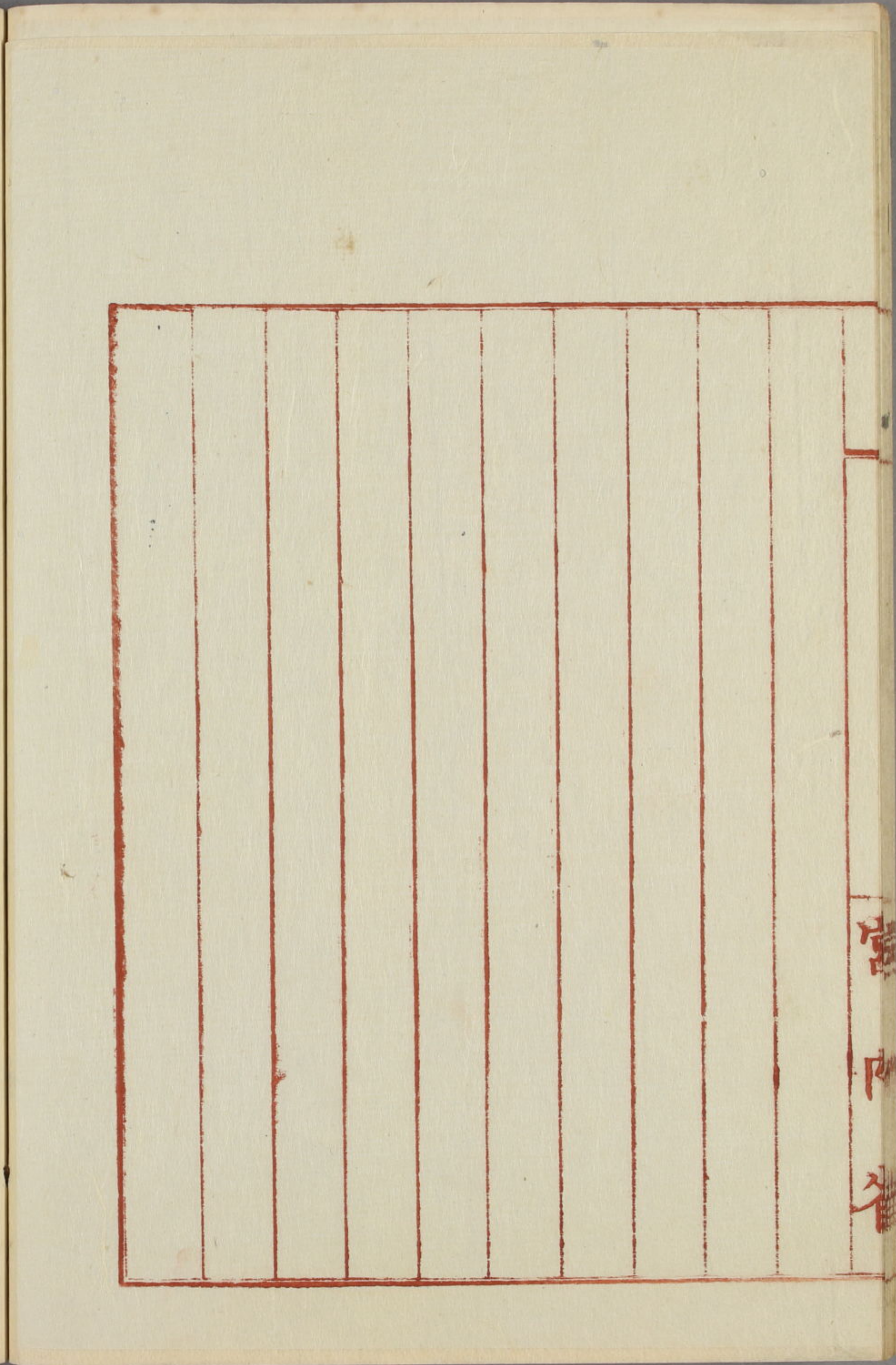
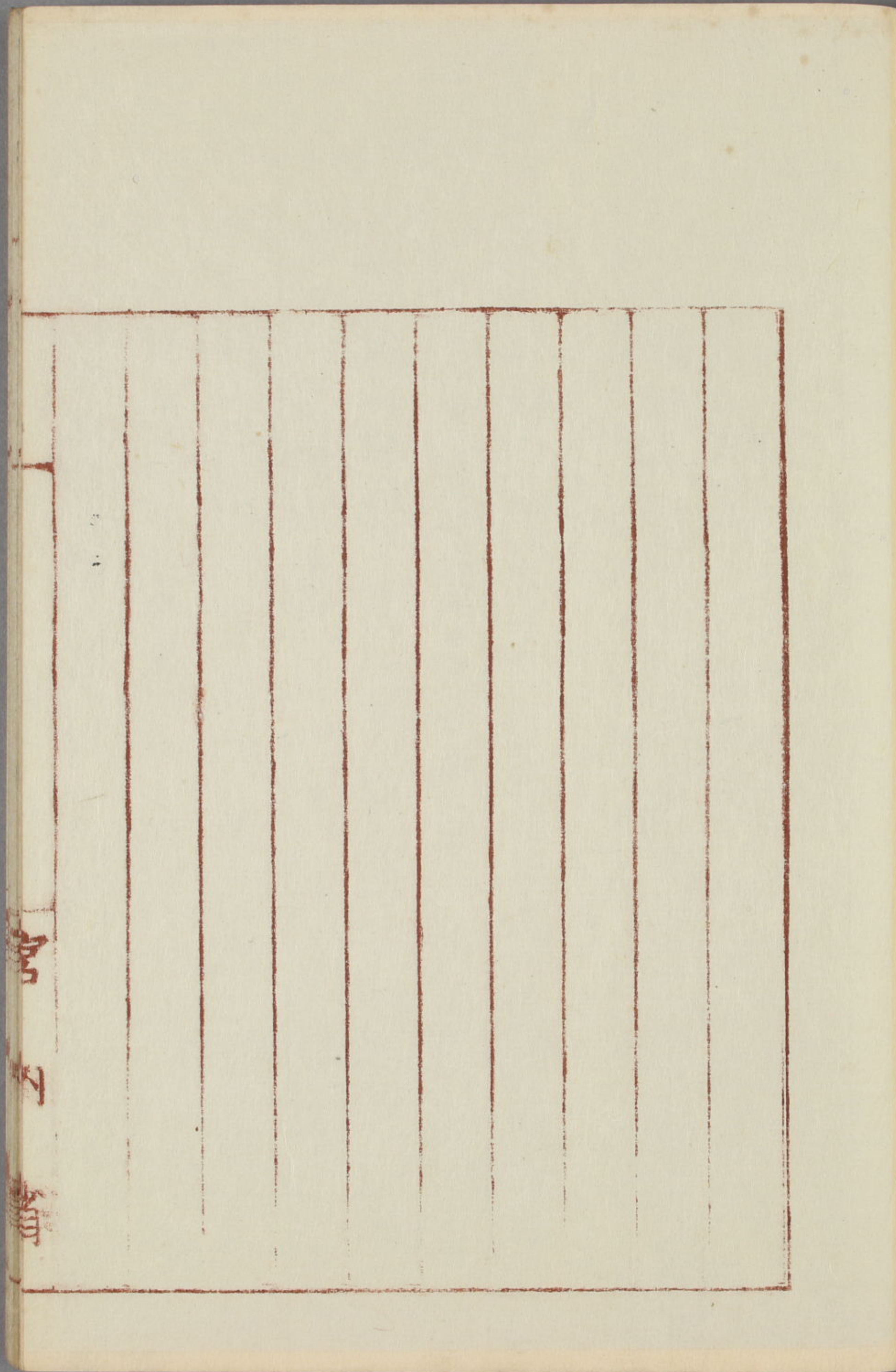
餘子受封亦如之

奉恩將軍

適子仍襲恩替

餘子為閑散宗室

奉恩將軍



皇女封爵考

皇女由中宮出者

封國倫公主

由妃嬪出者

封和碩公主

中宮撫宗室女下嫁者

封和碩公主

親王女

封郡主

郡王女

封縣主

貝勒女

封郡君

貝子女

封縣君

八分鎮國公輔國公女

封鄉君

親王側福晉女

封郡君

郡王側福晉女

封縣君

具勅側室女

封鄉君

具子側室女

授以五品

八八分公側室

授以六品

親王郡王妾媵女有許字外滿蒙古者

封鄉君

餘皆稱室女不授

皇生十歲由府奏請封爵如奉旨暫停每至五年再

奏請

凡襲封必以適子孫無適子孫許以庶子孫絕嗣則

以同父兄弟及兄弟之子襲

若大宗子孫因罪降革其祖父原爵繫軍功得封者許

以旁支子孫承襲

凡襲封子身均不限身適子身及子未襲封者先子

餘子同授爵

親王郡王適子奉特旨始封世子長子其未封世子長子者

亦子歸子同授封爵至親封時仍予以應封之爵爵同
若改授封為襲封其先授之爵不準傳襲

七月二十六日訪清使書記官姚文棟問答

問 今欲知貴朝宗人府皇族之事可得聞乎此二冊係予
所編纂米請白

答 此係錄會典所載大者不謬

問 僅覽會典唯詳其大概如甚細目則未能詳也
答 無甚細目只此而已

問 其勒目之子何文義

答 此皆滿洲舊日之宗親漢人亦未詳且字亦屢有變
易如古云福金今訛為福晉實無文義相洽如此

問 不入八分如何

答、入八分、不入八分、即此項之別、入八分者親親之詞、不
入八分者疎疎之詞、即會典所謂、凡朝會燕饗皆
異其禮、錫賚必及、是為八分也、不入八分反之、

問、八分何文義、

答、八具勅皆開國時有大功者、八分者即八具勅、一
人為一分、在八分之內、在八分之外、以分親疎、

問、八具勅、即皇親、與字、

答、皆國初宗族、實八弟兄、

問、親王郡王、具勅、子、其別、如何、

答、國初以具勅為尊、入中土後、更加親王郡王於其上、

具勅、具子滿洲制也、親王郡王者、漢制也、且、譯
言君亦王字之義、

問、皇族世襲、降封其法如何、

答、有世襲、有降襲、代愈遠、則情愈疏、故易為降襲、
今之八分、公亦非近支、上吉、近支、因有大功、故不廢、

問、親王、即皇族、最上等者、即天子、世、承、字、

答、非伯叔、即兄弟、伯叔、前皇帝、兄弟、兄弟、今皇帝、兄弟、兄弟、

問、親王、世子、親、王、世子、適、子、即、那、未、未、

答、父在稱世子、父歿有襲封親王者、為優典、亦有降
封者、世子、適子、則又別論、

問有恭親王其世子即世襲世子之子恭親王如何

答恭親王之世子今已授爵貝勒他日襲封親王已奉

文宗皇帝道之旨世襲勿替身如未奉旨者則

未能預知或有降襲者

~~問恭親王之子~~

答父在則子不襲襲者以生繼殺之義然有罪則

亦降親王

父死而子襲父在無職今授貝勒職人此自取之功

必歸子不能皆得爵且不才者雖得爵亦不任以事

此如盧衍非有實任

~~問~~

問余願開車常親王事

答不才者有功則郡王可升親王

國初功臣多出於天潢故黜陟論功之高低不論親

疎

問然則官親之家未有一定之世襲及降替法乎

答平常無甚推移惟有大功与有罪則別論

問如餘子如想書如事如實如在如

答以父遺之子為實然有爵者皆有俸故爵不

能多有降襲耳

此皇族系在宮中自的考故未回大謝其大教

富西書

知覽共三卷
半成本

誠一郎手和

明治十六年十月

清國皇族世襲降襲取調二

清國皇族世襲降替取調

皇族封爵分為十四等

親王

世子

郡王

長子

貝勒

貝子

鎮國公

輔國公

不入八分鎮國公

不入八分輔國公

鎮國將軍

右餘子、親王、太子、不入八分公ヲ考授ス、

世子適子
右、親王、太子、其封爵、不入八分公、恩封アリテ、親王、
視做ス、

世子餘子
右、世子ノ子、男ニテ、一等鎮國將軍、封スルアリ、

現親王ノ家、右、如ク封爵必ク現子孫ニ及フ、郡王ノ家モ亦
然、

親王及世子ノ側福晉、并側室、每子、又封爵アリ、

親王側福晉子
封ニ等鎮國將軍
親王妾勝子
封ニ等鎮國將軍

世子側福晉子

封三等鎮國將軍
世子妾勝子

封三等奉國將軍

清國初天命年間、其開國、元勳、木、取、元、宗、族、兄、弟、八、人、ヲ、立、テ、ハ、和、碩、貝、勒、ヲ、為、シ、共、國、政、ヲ、議、セ、ム、一、人、ヲ、一、カ、ト、為、シ、ハ、分、ハ、即、チ、ハ、貝、勒、ヲ、國、初、宗、族、ノ、切、臣、其、朝、會、燕、饗、等、ノ、特、別、ノ、禮、ヲ、以、テ、待、遇、ス、ル、ナ、リ、皇、帝、ヨ、リ、錫、賚、必、ス、及、フ、入、八、分、者、親、ト、詞、不、入、八、分、詞、ナ、リ、

天聰年以後、宗族中、特恩封公、又ハ親王餘子、封公ヲ授
ルアリ、此等ノ待遇、皆不入八分ナリ、又其功アリテ貝子ヲ加ルモ、
ハ直十入八分ナリ、如シ過降アリテ、公爵ニ至ルモ亦入八分ナリトス、
國初盛京都都トキハ、貝勒ヲ以テ臣下最上ノ尊ニ為ス、中土、

世親
王カ

入ル後更ニ親王郡王ヲ爵ヲ貝勒ノ上ニ加フ貝勒貝子
滿洲ノ制ナリ親王郡王ハ漢制ナリ貝ハ譯シテ君又王
ト謂フノ義ニシテ素ヨリ文義ナシ滿洲舊制ノ稱謂
親王ノ妻ヲ福晋ト稱スル者ハ福金ト稱セシメ皆滿洲ノ
稱謂ニシテ今其意義ハ漢人モ詳ニスル能ハス或ハ福金或
ハ福晋ト稱ス我朝ノ御息所御臺所ノ類文義ナキト一般
ナランカ

郡王

妻 郡王福晋

右郡王ノ爵ハ親王ヨリ降ル一等ニシテ殊亦一等

妻 長子 夫人

右長子ハ郡王ノ適子ナリ特旨ヨリ奉テ郡王ヲ仍襲セリ

餘子

右餘子ハ郡王ニ三男ナリ一等鎮國將軍ト封ス

長子適子

右ハ郡王ノ孫ナリ授爵郡王ト視フテ待遇アリ

長子餘子

右ハ長子ニ三男ニシテ二等鎮國將軍ト封ス

郡王側福晋子

三等鎮國將軍ト封ス

郡王妾勝子

三等奉國將軍ト封ス

長子側室子

一等輔國將軍ト封ス

長子春勝子

奉恩將軍、封ス

○貝勒

貝勒

書 夫人

右貝勒ノ爵ハ郡王ヨリ降ル一等

適子

降襲、貝子、封ス

餘子

二等鎮國將軍、封ス

貝勒側室子

一等輔國將軍、封ス

貝勒妾勝子

奉恩將軍、封ス

○貝子

貝子

書 夫人

右貝子ノ爵ハ貝勒ヨリ降ル一等

適子

降襲、鎮國公、封ス

餘子

三等鎮國將軍、封ス

貝子側室子

二等輔國將軍、封ス

貝子妾勝子

奉恩將軍、封ス

○鎮國公

鎮國公

書 夫人

右鎮國公，爵八，世子降一等。

適子

降親，鎮國公封。

餘子

一等輔國將軍封。

鎮國公側室子

三等輔國將軍封。

○輔國公

輔國公

書 夫人

右輔國公，爵八，鎮國公降一等。

適子

仍襲，輔國公封。

餘子

二等輔國將軍封。

輔國公側室子

一等奉恩將軍封。

○不入八分鎮國公

不入八分鎮國公

書 夫人

右不入八分鎮國公，爵八，輔國公降一等。

適子

降襲，不入八分輔國公封。

餘子

三等輔國將軍ヲ考授ス

○不入八分輔國公

不入八分輔國公

妻 丈人

右不入八分輔國公ノ爵ハ不入八分鎮國公ヨリ降ル一等

適子

三等鎮國將軍ノ降襲ス

餘子

三等輔國將軍ヲ考授ス

○鎮國將軍

一等鎮國將軍

妻 丈人

右鎮國將軍ノ爵ハ不入八分輔國公ヨリ降ル一等

分テ三等ス

適子

降襲シテ三等輔國將軍ニ封ル

餘子

均封 二等輔國將軍

○輔國將軍

二等輔國將軍

妻 丈人

右輔國將軍ノ爵ハ鎮國將軍ヨリ降ル一

適子

降襲シテ三等奉國將軍ニ封ル

餘子

均封二等奉國將軍

○奉國將軍

三等奉國將軍

妻 淑人

右奉國將軍、爵ハ輔國將軍ヲ降ル一等

適子

降襲奉恩將軍

餘子

均封奉恩將軍

○奉恩將軍

奉恩將軍

妻 恭人

右奉恩將軍、爵ハ奉國將軍ヲ降ル一等

適子

仍襲奉恩將軍封ス

餘子

罔替 閑散宗室

以上十四等

右、陳ルル、世襲親王ハ八人、世之ヲ稱シテ鐵帽子ト云フ、所謂ハ和碩貝勒ナルモ、其光皆滿國元勳ナリ、俱ニ封シテ親王ト爲メ、世襲シテ替ルナシ、其餘親王皆國帝、伯叔兄弟、孫ハ親王ノ子世子ト爲リ、孫ハ郡王ト爲リ、郡王ノ子長子ト爲リ、孫ハ貝子ト爲リ、貝子ト爲リ、奉恩將軍ト爲リ、皆ナ代リ經テ降替ス、以下宗室閑散トモ、俗之ヲ稱シテ黃帶子ト云フ、有罪降一等、俗之ヲ稱シテ紅帶子ト云フ、而シテ宗室タルノ失ハズ、皇親之家、世襲及降替トモ、平常甚辛推移ナシ、惟々大功

此有罪六別論

有功則郡王可升親王國初功臣多出於天潢故黜陟論功之高俗不論親疎

餘子不之賞以父遺之子為賞然有爵者皆有俸故爵不能多有降襲身

皇族有世襲有降襲代愈遠則情愈疏故易為降襲今之八分公亦非近支國初之近支八分公因有大功故不廢

親王之適子父在稱世子父歿有襲封親王者為優典亦有降封者

襲者以生繼歿之義故父在則子不襲然有罪則亦除親生

襲封必以子孫無適子孫許以庶子孫襲繼嗣則以同父兄弟及兄弟之子襲

會典

若大宗子孫因罪降革其祖父原爵繫軍功得封者許以旁支子孫承襲

襲封之子孫均不限身適子身及二十未襲封者先與餘子同授封爵

會典

親王郡王適子奉特旨始封世子長子未封世子長子者亦與餘子同授爵封至襲封時仍予以應封之爵爵同者改授

封為襲封其先授之爵不準傳襲

會典

授封世子長子之適子親王恩封不入八分公及一等鎮國將軍如未恩封與餘子同考授封

親王以下至將軍之子除父故襲封外其餘應授封者按年及二十由宗人府彙題試以繙譯馬步射皆優者授應封之爵

西優一平者降一等一優兩平西平一劣者降二等三平及一優一平一劣者降三等一優兩劣西平

一考及全考者皆停封。該學習有成再請考試。會典

奉恩將軍考試如停封再考者如前外其應降一等者以爵無可降仍予應得之封停俸二年降二等者停俸三年降三等者停俸四年其二等三等奉國將軍如降至奉恩將軍仍有應降之等亦每等停俸一年有

半。會典

父死而子襲父在無職今授職員勒人此自取之功名餘子不能皆得爵且不才者難得爵亦不任以事此如虛銜非有實任。

如
恭親王
醇親王
惇親王
之類

會典云近支宗室子孫除

欽賜名外上加一字仍許與

皇子

皇孫同

加永字綿字之類

又云

皇子生十五歲由府奏請封爵如奉

旨暫停云云

右所載

皇子

皇孫不知所指為何人若以為廣指近

富內省

支宗室之子字

皇帝之子未聞別有其稱也夫皇子皇女皇孫之稱古來名分定久矣理固不可輕變焉且據後段

皇女由

中宮出者云之文則

皇子

皇孫之稱古今無有異可知也若以為然則後段

皇子生十五歲由府奏請封爵

云之文單出甚苦解義會典之書蓋專記

親王以下之事而不記

皇子

皇孫之事乎然則記

皇子

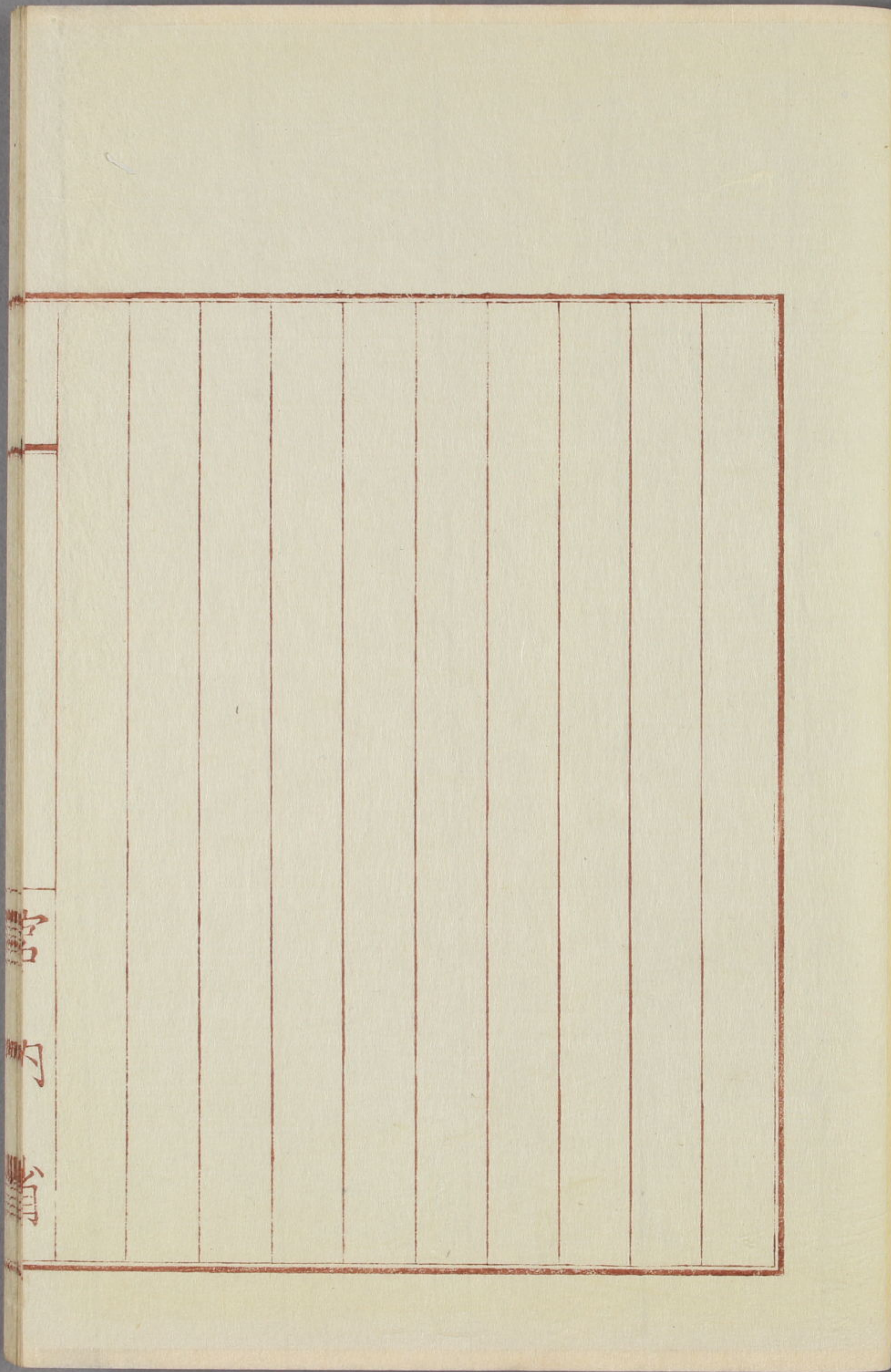
皇孫之事將別有秘書而無由窺其一班乎何故封爵十有四等中無封

皇子

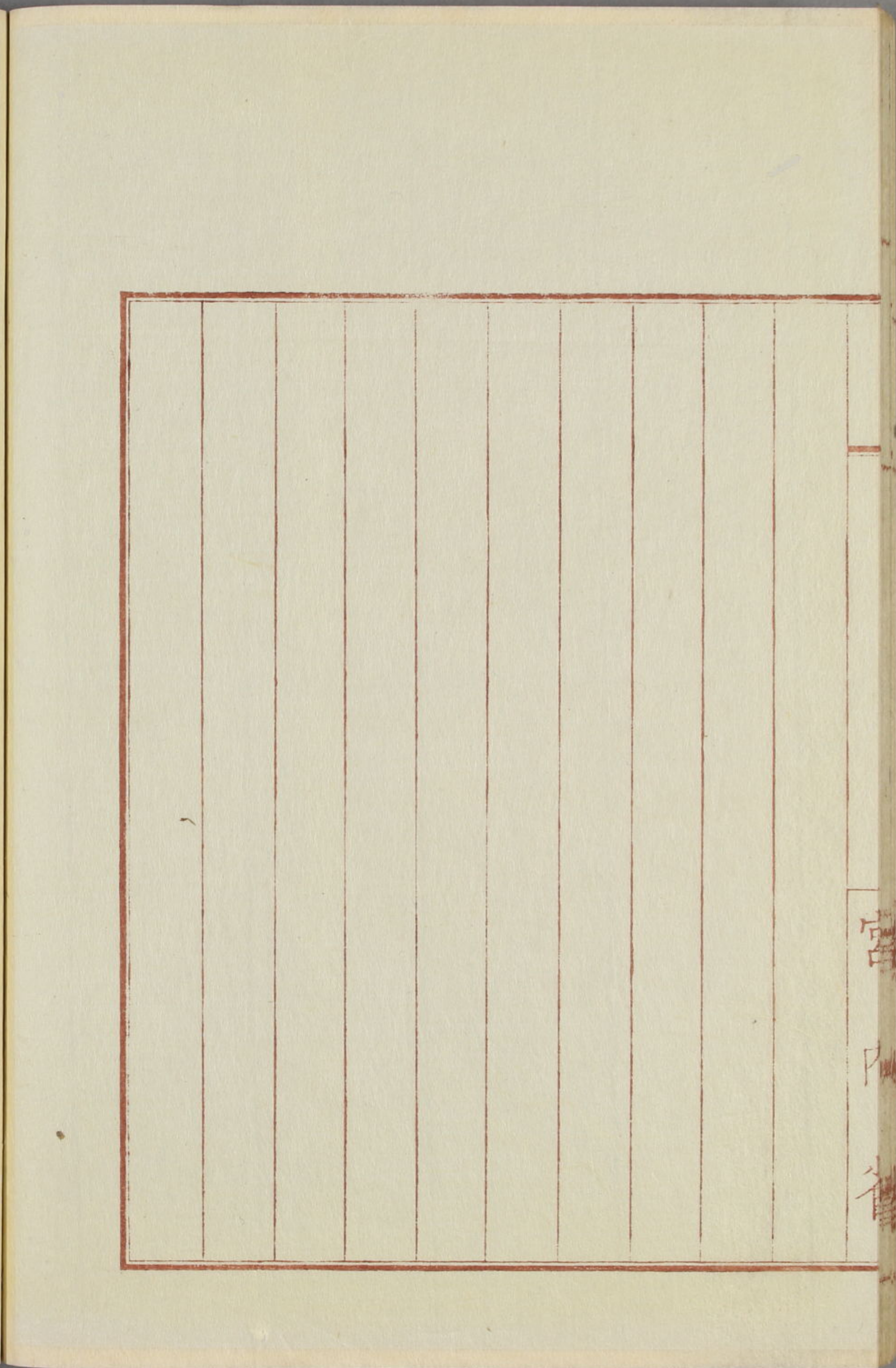
皇孫之文載親王以下通庶降授
之例而不及

皇子

皇孫之封爵乎又由府奏請封
爵若封何尊爵乎



宮
内
省



宮
内
省

皇族封爵分為十四等

親王

世子

郡王

長子

貝勒

貝子

鎮國公

輔國公

不入八分鎮國公

不入八分輔國公

鎮國將軍

輔國將軍

奉國將軍

奉恩將軍

以上十四等此ハ皇族ノ爵トス

○第一等 第二等

親王

封 妻親王福晉

右ハ皇族中、爵ノ最上等也、時アリ特旨ヲ以テ

皇子ヲ封シ又ハ今皇帝ノ伯叔兄弟、今皇帝ノ兄弟ヲ

封スモノトス

康熙ノ朝、世宗先ツ雍親王ヲ封セシ、雍世ノ朝、高宗即チ皇子

トシ寶親王ヲ封シ、其時果親王モ並ニ封シ、乾隆時則チ儀郡王

質郡王先ツ封シ、後ハ親王ト升シ、仁宗未タ太子トラレトキ、先ツ嘉

親王ヲ封シ、嘉慶ノ朝、則チ宣宗先ツ智親王ヲ封シ、後ハ勇ノ字

ヲ加フ、此等ハ皆宗人府ヨリ奏請セリ

特恩ヲ以テ世襲親王ヲ封スモノアリ、今ノ恭親王ノ如キ、已ニ文宗親

ノ命ヲ奉テ世襲替ルナシ、恭親王ハ今皇帝ノ叔父ナリ、其

他醇親王、惇親王、醇親王ハ今皇帝ノ實父ナリ

世子

妻封 福晉

右親王ノ適子特旨ヲ封シ世子ノ爵ハ恩封ス即チ父
ノ嗣ヲ親王ヲ仍襲ス父在時ハ或ハ貝勒ヲ授ク其未タ世子
恩封セルハ餘子ト同殿不入八分公ヲ授スルヤ恭親
王ノ世子ノ如キハ貝勒ノ爵ヲ授ク他日親王ヲ襲封スルヤ
餘子

右親王餘子不入八分公ヲ授ス

世子適子

世子ノ適子ハ親王ノ孫ナリ其封爵ハ不入八分公ニ恩封ス
親王ノ視ノヤリ

世子餘子

世子ノ餘子ハ均シ親王ノ孫ナリ一等鎮國將軍封ス
以上親王封爵必ス現子孫ニ及ス

親王及世子ノ側福晋并妾媵ノ子ハ封爵ス

親王側福晋子

封二等鎮國將軍

親王妾媵子

封三等輔國將軍

世子側福晋子

封三等鎮國將軍

世子妾媵子

封三等奉國將軍

。第三等 第四等

郡王

封 妻郡王福晉

右爵親王降一等^{郡王} 誅亦一層

長子

妻封 夫人

右^{長子}郡王，適子^{長子}，特旨^{長子}奉^{長子}郡王^{長子}仍襲^{長子}

餘子

右^{長子}一等鎮國將軍封^{長子}

長子適子

右^{長子}郡王，孫^{長子}，爵^{長子}郡王^{長子}，先^{長子}封^{長子}，遇^{長子}

長子餘子

右^{長子}二等鎮國將軍封^{長子}

以上郡王封爵現子孫及

。郡王及長子，側福晉并側室妾媵子，子封爵^{長子}

郡王側福晉子

封三等鎮國將軍封^{長子}

郡王妾媵子

封三等奉國將軍封^{長子}

長子側室子

封一等輔國將軍封^{長子}

長子安勝子

拜奉恩將軍封

。第五等

貝勒

書封夫人

右爵^{貝勒}八郡王^{貝勒}降^ル一等

適子

降襲貝子封

餘子

二等鎮國將軍封

側室子

一等輔國將軍封

安勝子

奉恩將軍封

。第六等

貝子

書封夫人

右貝勒^{貝勒}降^ル一等

適子

降襲鎮國公封

餘子

三等鎮國將軍封

例室子

二等輔國將軍封

妾勝子

奉恩將軍封

。第七等

鎮國公

妻封夫人

右。目。子。降。一。等

適子

降。襲。輔。國。公。封

餘子

例室子

一等輔國將軍封

三等輔國將軍封

。第八等

輔國公

妻封夫人

右。鎮。國。公。降。一。等

適子

仍。襲。輔。國。公。封

餘子

二等輔國將軍封

側室子

一等奉恩將軍封入

。第九等

不入八分鎮國公

妻封夫人

右八輔國公降_レ一_レ等

適子

降襲不入八分輔國公封入

餘子

三等輔國將軍考授入

。第十等

不入八分輔國公

妻封夫人

右不入八分鎮國公降_レ一_レ等

適子

降襲三等鎮國將軍封入

餘子

考授三等輔國將軍

。第十一等

鎮國將軍

一等
二等

妻封夫人

右不入八分輔國公降_レ一_レ等_{ニテ}分_ケテ三等_ト入

適子

降襲^一一^二三等輔國將軍、封^二

餘子

考授^二二等輔國將軍

。第十二等

輔國將軍

一^等 二^等 三^等

妻封^二夫人

右、鎮國將軍^三降^レ一^等分^レ三^等二^等

適子

降襲^一一^二三等奉國將軍、封^二

餘子

考授^二二等奉國將軍

。第十三等

奉國將軍

一^等 二^等 三^等

妻封^二淑人

右、輔國將軍^三降^レ一^等分^レ三^等二^等

適子

降襲^二奉恩將軍

餘子

考授^二奉恩將軍

。第十四等

奉恩將軍

妻封^二恭人

右、奉國將軍^三降^レ一^等

適子

仍襲奉恩將軍封

餘子

因替閑散宗室

以上

世襲親王八貝勒事并八分不入八分事

清國社天命身間其開國元勳之宗族八人ノ一
ハ和碩貝勒ト為シ共ニ國政ヲ議セシム是ヲ八分ト為ス一
人ノ一分ト為シ即チ八貝勒ナリ朝會燕饗等ハ格別ト待
遇アリ皇帝ヨリ錫賚必ス及ブ抑チ此ハ八貝勒ハ世襲親
王ト封シ世々替ヘラシム

宗族ノ待遇ハ總テ八分不入八分ヲ以テ親疎ヲ分ツ
天聰年以後ハ宗族中ハ特恩封公又ハ親王餘子ヲ封
シ授ル此等ノ待遇ハ皆不入八分ナリ又其功アリテ貝子
ヲ加フルモハ準入八分ナリ又シ過降アリテ公爵ト至ルモハ不入

八分ナリ

貝勒貝子ノ詳

國初盛京、都ニキハ、貝勒ヲ以テ臣下最上、稱謂トス中
上ニ入ル及テ更ニ親王郡王爵ヲ貝勒、上ニ加フ、貝勒貝子
滿洲ノ制ナリ、親王郡王ハ漢制ナリ、貝ハ譯ニ君又王謂ノ
義ナリ、素ヲ文義ナシ、稱親王ノ書ヲ、福晋ハ稱スルト一般
如メ福金稱、後福晋ハ改稱セリ、皆滿洲ノ稱謂ニシテ、其意
義ハ漢人モ詳ニ能ハス

皇子封爵ノ事

皇子生テ十ニ歳、至ル、宗人府ヨリ奏上シテ、親王或ハ郡

王ノ爵ヲ封セシムルヲ請フ、皇帝旨アリテ、世襲シテ差シ止ラレキ
ハ五年目、再々奏請ス

皇族臣下ノ降ラセシ事

世襲ハ親王ハ世々ヲ稱シ、鐵帽子ト言フ
其餘親王、皇帝、伯叔兄弟ノ係ル親王子世子為リ、孫
郡王為リ、郡王子、長子ト為リ、孫貝勒、為リ、貝勒ヲ奉恩將
軍トシテ、皆代々經テ、降替、遂ニ閑散宗室、至テ替ルナシ
俗此ノ閑散宗室ヲ稱シ、黃帶子ト言フ、罪アリハ一等ヲ降ス、俗之
ヲ稱シ、紅帶子ト言フ、然レモ宗室名ヲ失ハス

宗族親封ノ順序ノ事

封授ノ旨キモ、身才、及ツテ待テ、宋人府ヲ題ラ、
之ヲ試驗ス。番譯 滿漢文 馬步射ノ三藝ヲ以テ三項
皆優モシハ、禮封ノ爵ヲ授ヘ、而優一平ナルモ、降一等、一
優而平而優一劣ノモ、降二等、三平及一優一平一劣ノモ、
降三等、一優而劣而平一劣及金劣ノモ、皆傳封ス、學習
ノ成リ待テ、再ヒ考試ラ、詰フ。

奉恩將軍考試、若シ傳封シ、再考ノキ、又前如ク、其應
降一等者ハ、爵ヲ降スヘキモ、無キヲ以テ、其儘禮得テ封テ、予ヘテ、二
身ノ俸金ヲ傳ハ、降二等モ、三年ノ俸金ヲ傳ハ、降三等モ、四年ノ
俸金ヲ傳ハ、二等三等奉國將軍如シ、降封シ、奉恩將軍至

リ、仍テ降スヘキ、考ルルニ、亦タ毎等一年有半ノ俸金ヲ傳ハ

清國公使問合書

七月二十六日
十月十一日

宮内省

宮内省

七月二十六日訪清國公使書記官姚文棟問皇族事

問今欲知貴朝宗人府皇族之事此一冊予所編纂請正之

答此所錄會典所載大旨不謬

問僕讀會詳其大概如其細目則未詳也

答無甚細目只此而已

問貝勒貝子何文義

答此皆滿洲舊日之稱謂漢人亦未詳且字屢有變易如

古云福金今訛為福晉實無文義相沿如此

問不入八分之義如何

答不入八分不入八分即此頂之別入八分者親之詞不

入八分疎疎之詞即典所謂凡朝會燕饗皆異其禮錫賚必及是為八分云不入八分反之

問八分取何義

答八貝勒皆開國時有大功者八分者即八貝勒一人為一分在八分之內在八分之外以分親疎

問八貝勒即皇親乎

答皆國初宗族實八弟兄

問親王郡王貝勒貝子稱謂區分如何

答國初以貝勒為尊入中土後更加親郡王於其上貝勒貝子滿洲則也親王郡王者漢則也目謂言君亦王

字之義

問皇族世襲又降封其成法如何

答有世襲有降襲代愈遠則情愈疏故易為降襲今之八分公亦^非世襲上古之世支因有大功故不廢

問親王即皇族之最上等即天子之世支乎

答非伯叔即兄弟伯叔前皇帝之兄弟兄弟今皇帝之兄弟

問親王之世子親王親王世子適子如何

答父在稱世子父歿有襲封親王者為優典亦有降封者世子適子則又別論

問有恭親王其世子即世襲世子之子如何

十月十一日訪清公使黎庶昌問皇族之事

問貴朝廷宗人府有親王之爵單封

皇上之伯叔兄弟亦會典云皇子十歲由府奏請封爵

此皇子係

皇上之子亦抑親王之子

黎曰此皇子即

皇上之子

問宗人府稱關係子

皇上之子

黎曰宗人府職自皇子以下宗室以上皆歸此衙門辦理

問 皇帝有子即封爵親王。如恭親王醇親王則皆先帝在世時備封此爵矣。

黎曰 皇帝在時其子皆只稱皇子若伯林弟兄則有封問然則會典所云皇子封爵何爵。

黎曰 皇子封爵皆名號爵非有也也。猶如親王有恭醇之號又曰此事僕所封尚未知確否容遲日查明再報何如。

十月十二日黎公使有回咨

昨詢之件僕以叩方君在京多年熟諳典故於此事頗有攷據。典所謂諸封者即封親王也。僕云但補皇子誤。原條奉閱。

宮內宗香閣下

黎庶昌再拜

謹案康熙一朝 皇子封爵者

世宗即先封雅親王 餘 皇子封親王 郡王 貝勒者甚衆 雍朝

高宗以皇子先封寶親王 而果親王等亦以其時並封 乾隆朝則儀郡王 質郡王 肅親王 而

仁宗未為太子時 亦先封嘉親王 與慶郡王同時封 嘉慶朝則

宣宗以功先封智親王 後加曾字 所奏請自是宗人府

明治十六年十月二十五日 浴筆

宮島誠一郎



宮内省

宮内省

共三卷

廿五年九月十七日查

青公查藏

宮內省

