

時以意於我來

今日來訪 何公使請訪序
而索不見日 天氣不佳想古想
呂子之拙信有兩致之圖

兩日忙迫殊甚未及細讀謹

當如命 本署 文使殺人

奇變規既聞之美

愚民之愚想始於貴處新紙經日
今日聞口新命吹知去確

而兼未想必心緒不佳

下人

此被殺之人 極其溫和恭謹一合

署上下皆極憐之適此奇變

豈非佛家所謂前世冤愆乎

因是獨歎之在心年 至凶犯

既日戕身死 謀一我國例律

須殺頭償抵如此尚不足蔽

辜乎

是人身長面白 頗知書史宛如
一書生臉上多鬚 惟未生 留之使長年

年何
三十

0220 竹葉心花卷 卷一 四
此署中一掃地雜草一豎燈反諸賤役
皆其人司之

此署中一掃地雜草一豎燈反諸賤役

皆其人司之

竊觀區區常令微矣
以此人有大幸禍一人相然而
被殺之人為何役 我每以此公使時捧茶奉人守

公使之隨役如見者捧茶及出

得者皆其人隨後通名刺記

者名即其所司也

無一人不履憐之尋者言

希看書書法極清潤

欽差大臣公署

署中不識字下人每求之

代作家書

余每入門來通名刺彼人每以我

入室今日不見以人想彼人被殺

可傷以公使今日莫為之憐傷心極

惡為我之

又有一服役老婦人年五十餘

因呼驚起亦殺傷右臂數處

幸傷輕不至死也

右

此種事一在敵國實為非常

武略一略前探報一則刺也

左

平生入堂閣頭右右為婦待人平

被殺之人即居於閣右者或

國內有事老婦人將命出告

之故老婦人亦希之左關之

左右也

此種事一在敵國實為非常

奇事一何意吾輩乃目見之

欽差大臣公署

吾國禁佩刀平民家不許

畜兵器而房屋深遠而

堅牢一夜间官員未易入

故此種事一極其罕聞

吾國皆磚牆窗不大每

房止一門出入而此門有樞

內有開鎖實不能一推即進也

北人尋常之式

北人尋常之式

牆以爲 敝國居式極不一 南北亦迥殊 入宅

尋常

親慈友

禮室

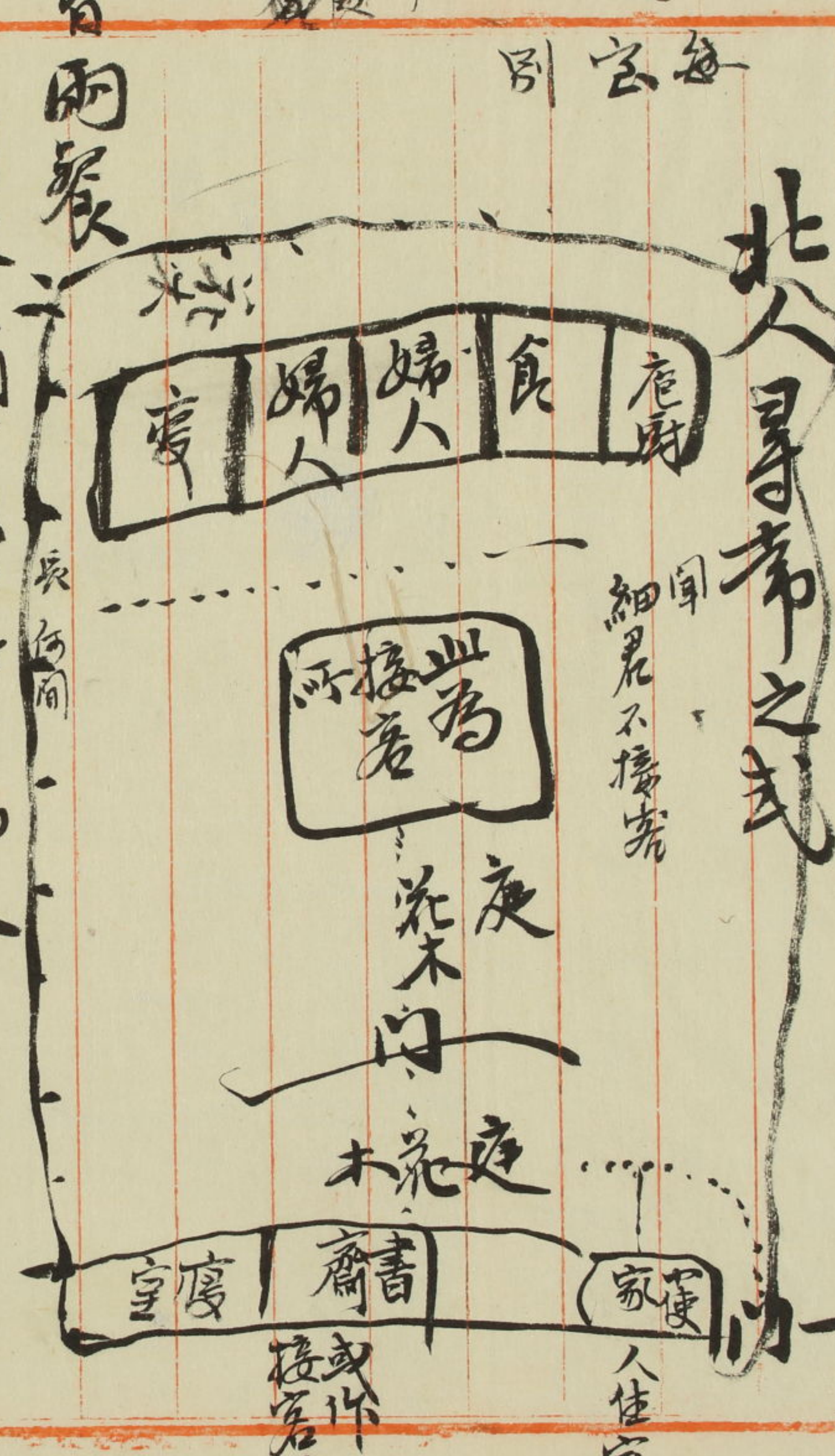
一月

三曲

平

北皆兩餐

其居即如
大者如何
小者如何



有長在內之殿即書婦人室是也

欽差大臣公署 右前外者則在書齋之旁

今亦畫皆牆 百年

磚 亦謂煉化石

若南人多用三合土 用泥四沙三

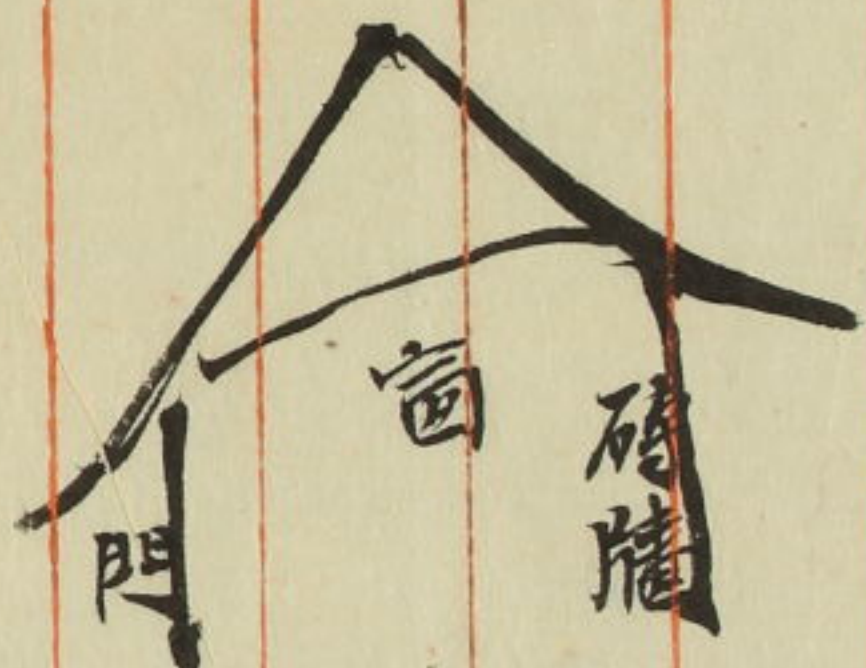
版獲之用木杵 築築實

此最為堅固 水火俱不壞

故南人多有 五六百年

房室

清草畫一式



內有一橫木撞柱

此門有雙又扉者如此



如單一扉者則如此

欽差大臣公署



此直行為柱 此向有一橫木

其大者不必言 倫其尋常者 如今所居房之大 約五間

其隙地或數尺不等

十間

高



財本何百圓

Vertical text on the right page, including '欽差大臣公署' and other administrative markings.

吾國租稅最為苛特與萬國不同凡房室政府皆不收租

尋常人一年衣食住費一人費何屋又如大所書之房屋住人貯家費何子圖大抵有分別年

大畧居此種房室之人其家

欽差大臣公署

中年費混在五百圓以上

必因人口多故 夫婦兩人子三人婢何人僕何人

尋常一婢一僕已耳

吾國女人多自理庖厨者

非官外

平生有所營乎

平生有所營乎 工或商

國中之高者不在官而在商不在城而在鄉

國之國戶民財皆歸於國
國之國戶民財皆歸於國

故國居鄉之人每有數百

萬家產者若潮州產產

糖之地有一二家種糖目收

厚利想有土地種糖又種棉

取其利而為家計

無徒食者

不營業而徒食者

此種人亦有之故國產業

欽差大臣公署

通例又傳子子傳孫如祖父

皆業子孫亦有不營而

安立子其利者

俄國之強盛也 俄國之強盛也 俄國之強盛也

俄國燕以歐羅巴之法治之利
權皆操於上則政府之富甲
於五大部洲矣
髮匪之亂掠去地之富產應多
后復舊乎

欽差大臣公署

敬國 三十年內寇之亂不知者以為因政不備
而不知太平已久之故也 查明以前戶
口極盛時不過四千萬人而今日至四億
萬物產不足以養民故生此極亂而出
外洋者為一數千萬人也

土地 土地
者部不備開國以來陪明幾行

土地加一倍
人民加十倍

此其故由於奉 朝 賢聖之君世相

一、
敬問、
未也、
林者、
海國、

此亦南北不同 北人亦見者
南人則如姻戚者相見
友朋至好亦不見也

承如康熙雍正乾隆三帝 不知比
堯舜如何 三代以下無此聖君也

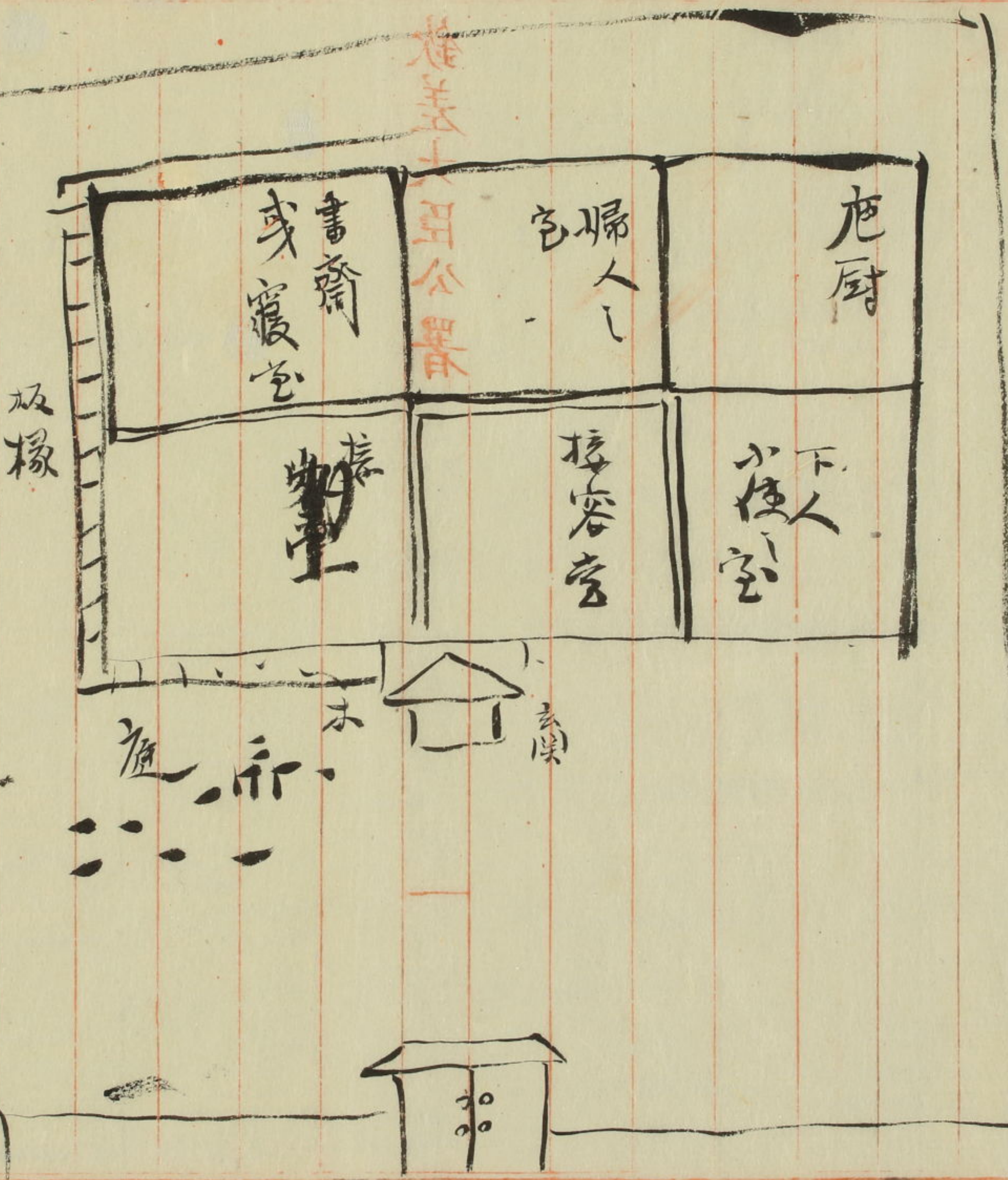
有以聖治之政而太平遠久所以有內札
一、
一、

此屋山房在...
 掘入...
 其...

我思

之卒常

我家屋之新式也



君...
 增...
 如...

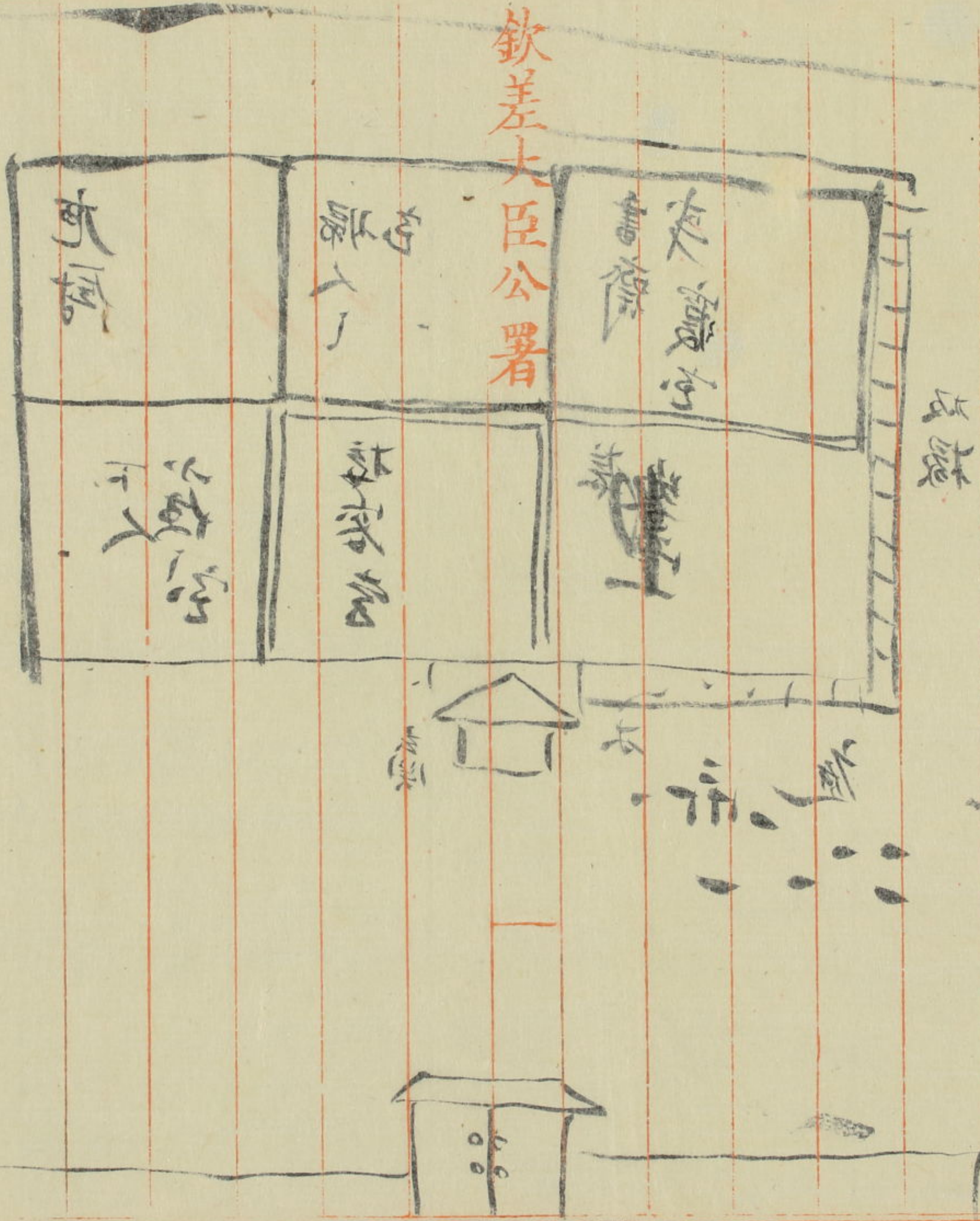
牆或板
 房屋

奉
出
十
年

欽
差

大
臣
公
署

本
署
一
等
官
邸



本署
一
等
官
邸
一
等
官
邸
一
等
官
邸

早稲田大学図書館
文書27
C 10